



# Système d'orientation hydraulique

Porte-outil TXL 2000 – râteau de paysagiste

N° de modèle 22537

## Instructions de montage

# Montage

## Pièces détachées

Reportez-vous au tableau ci-dessous pour vérifier si toutes les pièces ont été expédiées.

Description	Qté	Utilisation
Aucune pièce requise	—	Préparation de la machine.
Collecteur	1	Installation du système d'orientation hydraulique.
Boulon ( $\frac{3}{8}$ x 1 po)	3	
Rondelle-frein	3	
Rondelle plate	3	
Collier	1	
Boulon (5/16 x 1½ po)	1	
Flexible long	1	
Flexible court	1	
Vérin hydraulique	1	
Axe de pivot	2	
Circlip	4	
Grande rondelle	4	
Faisceau à 14 broches	1	
Adaptateur en Y	1	
Aucune pièce requise	—	Dernières opérations d'installation.

**Important:** Installez le kit faisceau de câblage auxiliaire (réf. Toro 139-1186, vendu séparément) avant d'installer ce kit.

- Attendez que le groupe de déplacement soit froid.
- Débranchez la batterie du groupe de déplacement; voir le *Manuel de l'utilisateur*.

## Préparation de la machine

**Remarque:** Les côtés gauche et droit de la machine sont déterminés d'après la position d'utilisation normale.

- Garez le groupe de déplacement sur une surface plane et horizontale.
- Désengagez les commandes hydrauliques auxiliaires.
- Abaissez les accessoires éventuellement montés; voir le *Manuel de l'utilisateur*.
- Serrez le frein de stationnement du groupe de déplacement.
- Coupez le moteur du groupe de déplacement et enlevez la clé.



# Installation du système d'orientation hydraulique

**Important:** Vous pouvez vous débarrasser de toutes les pièces déposées, sauf indication contraire.

## ⚠ ATTENTION

Consultez immédiatement un médecin si du liquide est injecté sous la peau. Toute injection de liquide hydraulique sous la peau doit être éliminée dans les quelques heures qui suivent par une intervention chirurgicale réalisée par un médecin.

- Vérifiez l'état de tous les flexibles et conduits hydrauliques, ainsi que le serrage de tous les raccords et branchements avant de mettre le système hydraulique sous pression.
- N'approchez pas les mains ni aucune autre partie du corps des fuites en trou d'épingle ou des gicleurs d'où sort du liquide hydraulique sous haute pression.
- Utilisez un morceau de papier ou de carton pour détecter les fuites.
- Dépressurisez avec précaution le système hydraulique avant toute intervention sur le système.

1. Identifiez les flexibles droit et gauche par un repère (vu du poste d'utilisation).
2. Retirez l'écrou et le boulon qui fixent le collier au support de flexible (Figure 1).
3. Débranchez les flexibles du moteur du râteau de paysagiste des flexibles d'accessoire sur le raccord coudé (Figure 1).

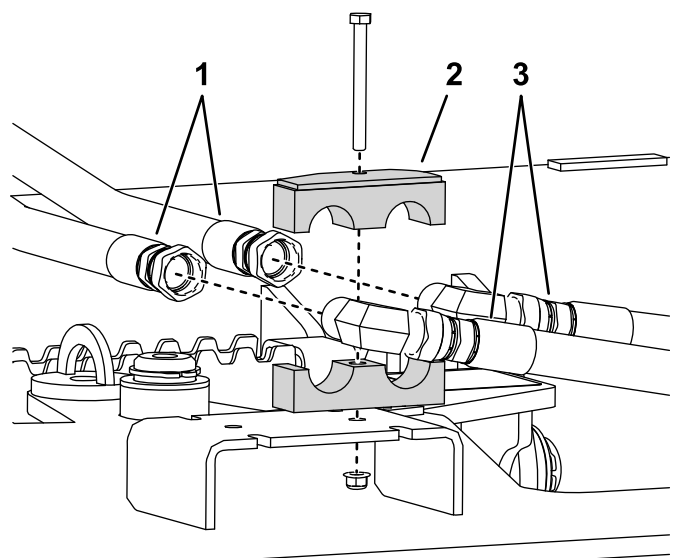
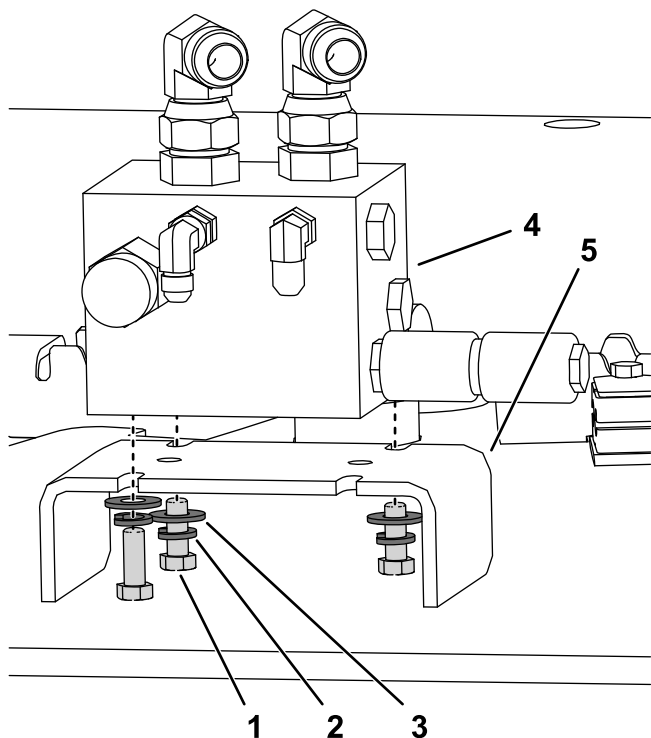


Figure 1

1. Flexibles d'accessoire
2. Collier
3. Flexibles de moteur de râteau de paysagiste

4. Fixez le collecteur au support de montage de flexible à l'aide de 3 boulons ( $\frac{3}{8}$  x 1 po), rondelles-frein et rondelles plates (Figure 2).

**Remarque:** Fixez le collecteur en orientant les raccords coudés vers l'avant du râteau.



**Figure 2**

Certaines pièces ne sont pas représentées pour plus de clarté

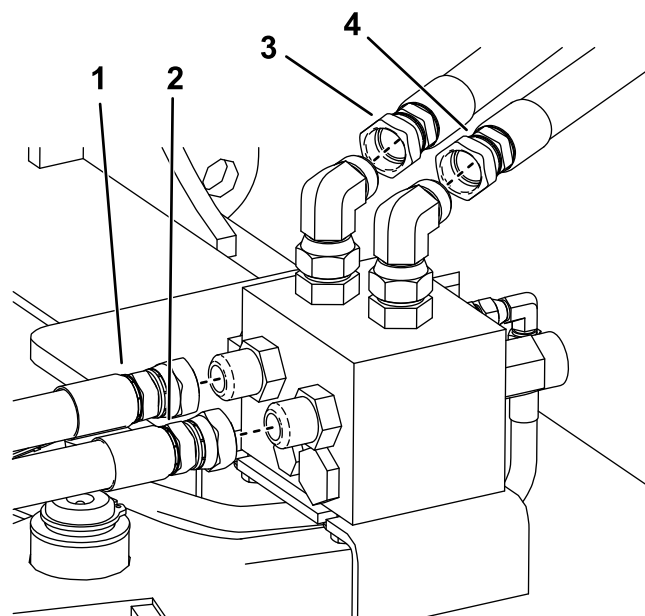
- |                                   |                        |
|-----------------------------------|------------------------|
| 1. Boulon ( $\frac{3}{8}$ x 1 po) | 4. Collecteur          |
| 2. Rondelle-frein                 | 5. Support de flexible |
| 3. Rondelle plate                 |                        |

5. Serrez les boulons de fixation du collecteur à un couple de 37 à 45 N·m (27 à 33 pi-lb).
6. Branchez les flexibles de l'outil directement sur les raccords droits à l'arrière du collecteur (Figure 3).

**Important:** Raccordez les flexibles de telle sorte qu'ils soient fixés en place, mais ne serrez aucun des raccords avant de **Dernières opérations d'installation (page 5).**

7. Débranchez les raccords coudés des flexibles du râteau et branchez les extrémités des flexibles sur les raccords coudés en haut du collecteur (Figure 3).

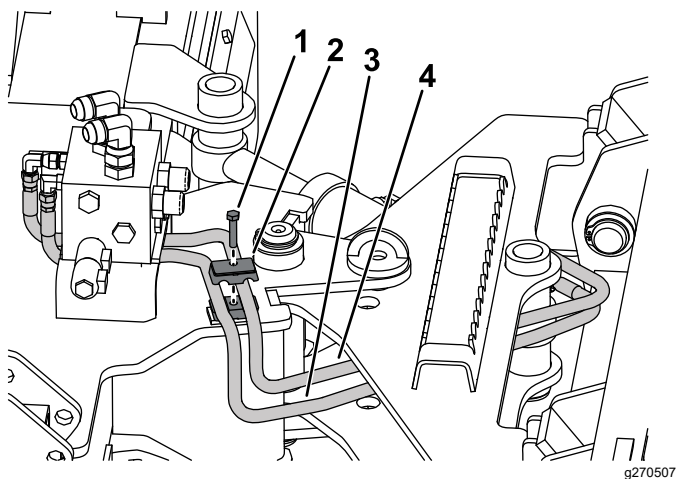
**Important:** Ne tordez pas et ne croisez pas les flexibles. Branchez les flexibles au collecteur à la même orientation sur dans le collier.



**Figure 3**

- |  |  |
|--|--|
| 1. Flexible gauche de l'outil (sur embout REV) | 3. Flexible gauche du moteur de râteau de paysagiste (sur embout M2) |
| 2. Flexible droit de l'outil (sur embout FWD)  | 4. Flexible droit du moteur de râteau de paysagiste (sur embout M1)  |

8. Branchez les flexibles long et court sur le collecteur, puis faites passer les flexibles sous le collecteur et installez le collier, comme montré à la Figure 4 et la Figure 6.

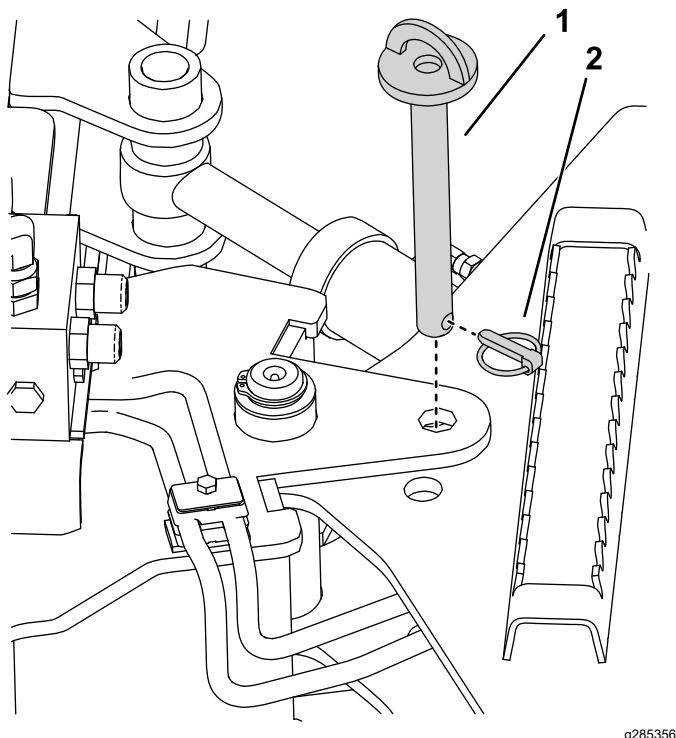


**Figure 4**

Certaines pièces ne sont pas représentées pour plus de clarté

- |                             |   |
|-----------------------------|---|
| 1. Boulon (5/16 x 1 1/2 po) | 3. Flexible court (dans le raccord inférieur du collecteur) |
| 2. Collier                  | 4. Flexible long (dans le raccord supérieur du collecteur)  |

9. Retirez la goupille d'angle et la goupille à anneau qui bloquent l'orientation du râteau de paysagiste ([Figure 5](#)).



**Figure 5**

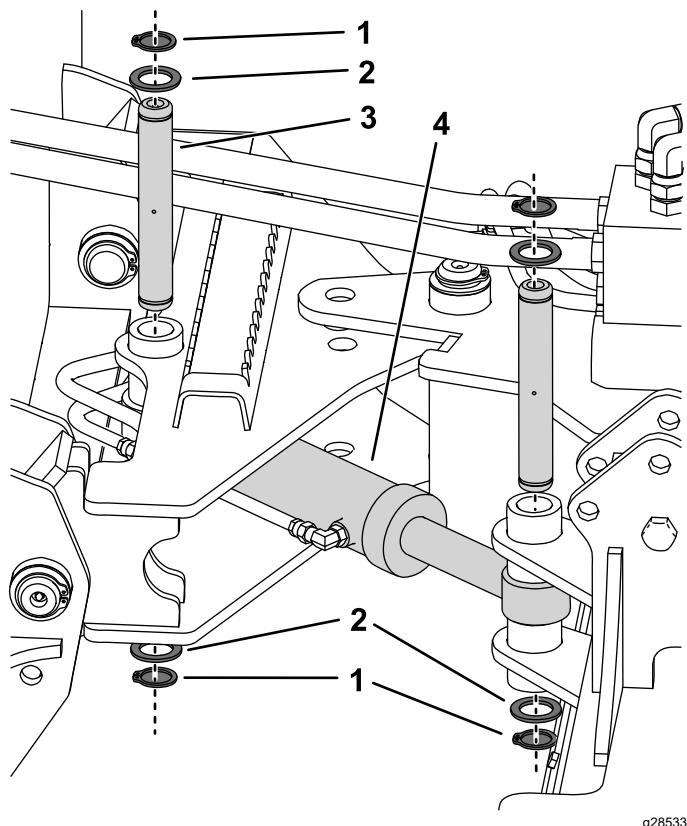
Certaines pièces ne sont pas représentées pour plus de clarté

- |                     |                      |
|---------------------|----------------------|
| 1. Goupille d'angle | 2. Goupille à anneau |
|---------------------|----------------------|

10. Placez le vérin hydraulique comme montré à la [Figure 6](#).

**Remarque:** Vous devrez peut-être incliner manuellement le râteau pour l'adapter à la longueur du vérin.

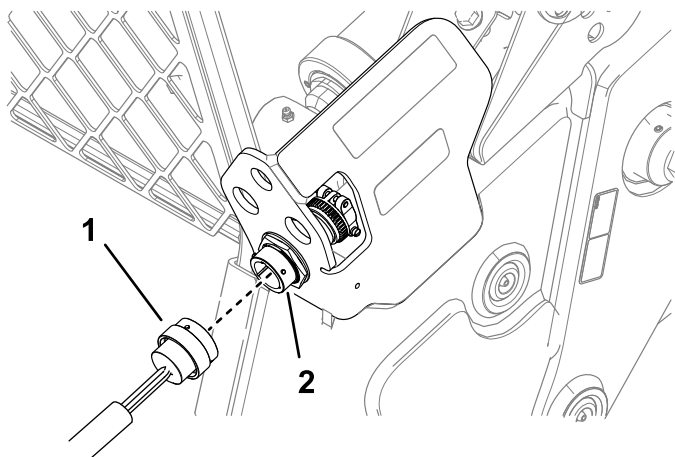
11. Installez un axe de pivot à chaque extrémité du vérin avec 2 grandes rondelles et 2 circlips à chaque bout des axes de pivot ([Figure 6](#)).



**Figure 6**

- |                    |                      |
|--------------------|----------------------|
| 1. Circlip         | 3. Axe de pivot      |
| 2. Grande rondelle | 4. Vérin hydraulique |

12. Réglez l'angle du râteau de paysagiste avec les commandes hydrauliques auxiliaires.
13. Branchez le faisceau à 14 broches (faisceau court) sur le faisceau auxiliaire (vendu séparément) au niveau du support de coupleur ([Figure 7](#)).



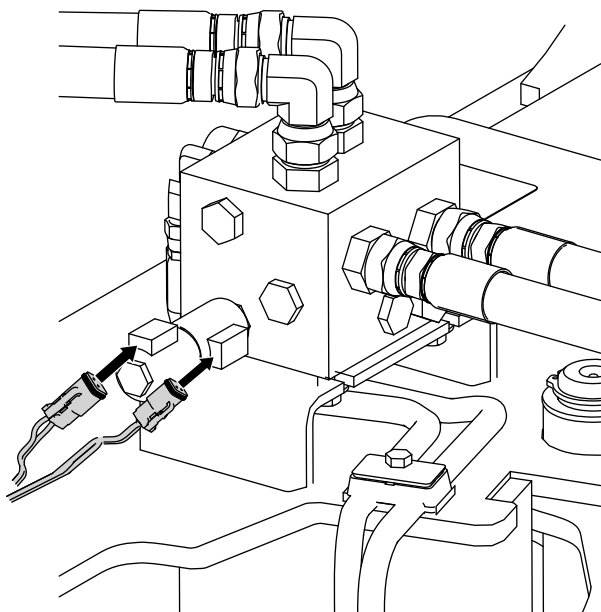
g284377

**Figure 7**

1. Faisceau à 14 broches      2. Connecteur de faisceau auxiliaire

14. Branchez le connecteur libre de l'adaptateur en Y (faisceau long) sur le faisceau à 14 broches.
15. Acheminez les 2 connecteurs libres de l'adaptateur en Y jusqu'aux connecteurs libres sur le côté gauche du collecteur et branchez-les ([Figure 8](#)).

**Remarque:** Attachez le faisceau avec des serre-câbles si nécessaire.



g284443

**Figure 8**

## Dernières opérations d'installation

1. Serrez les raccords du grand flexible en haut et à l'arrière du collecteur à un couple de 115 à 127 N·m (85 à 94 pi-lb).

**Remarque:** Lorsque vous serrez un raccord au bout d'un flexible sur un raccord fixe, utilisez toujours 2 clés : un sur les méplats du flexible, pour empêcher le flexible de vriller, et l'autre sur l'écrou du flexible pour fixer le flexible sur le raccord.

2. Serrez les raccords du petit flexible à l'avant du collecteur à un couple de 24 à 27 N·m (18 à 20 pi-lb).
3. Lubrifiez les graisseurs de vérin; voir [Graissage du système d'orientation hydraulique \(page 6\)](#).
4. Branchez la batterie du groupe de déplacement; voir le *Manuel de l'utilisateur* du groupe de déplacement.
5. Démarrez le groupe de déplacement et vérifiez le bon fonctionnement du système d'orientation hydraulique.

**Important:** Pour que le vérin fonctionne, le liquide doit circuler en direction de l'accessoire. Pendant que le liquide circule, actionnez le vérin avec la fonction accessoire secondaire du levier multifonction.

**Remarque:** Si le système d'orientation hydraulique ne fonctionne pas correctement, vérifiez que les flexibles sont branchés aux raccords corrects.

6. Si vous avez renversé du liquide hydraulique, vérifiez le niveau de liquide hydraulique dans le groupe de déplacement; voir le *Manuel de l'utilisateur*.
7. Réglez l'angle du râteau de paysagiste avec les commandes hydrauliques auxiliaires.

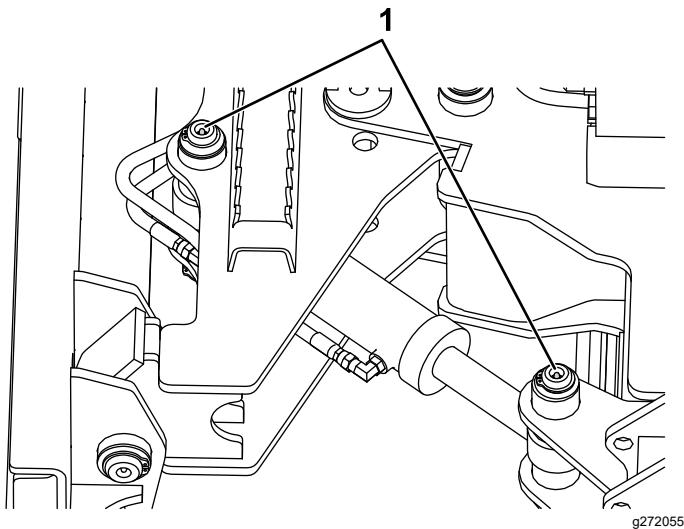
# Entretien

## Graissage du système d'orientation hydraulique

**Périodicité des entretiens:** À chaque utilisation ou une fois par jour—(et immédiatement après chaque lavage)

**Type de graisse :** universelle.

1. Garez le groupe de déplacement sur une surface plane et horizontale, serrez le frein de stationnement et abaissez les bras de la chargeuse.
2. Coupez le moteur du groupe de déplacement et enlevez la clé.
3. Nettoyez les graisseurs avec un chiffon.
4. Raccordez une pompe à graisse aux graisseurs des axes d'articulation du système d'orientation hydraulique ([Figure 9](#)).



**Figure 9**

1. Graisseurs

- 
5. Injectez de la graisse dans les graisseurs jusqu'à ce qu'elle commence à sortir des roulements.
  6. Essuyez tout excès de graisse.

**Remarques:**



**Count on it.**