



**Count on it.**

Form No. 3399-110 Rev C

**Manuel de l'utilisateur**

**Groupes de déplacement  
Reelmaster® 7000-D à 4 roues  
motrices**

N° de modèle 03781—N° de série 316000001 et suivants



Ce produit est conforme à toutes les directives européennes pertinentes. Pour plus de renseignements, consultez la Déclaration de conformité spécifique du produit fournie séparément.

Vous commettez une infraction à la section 4442 ou 4443 du Code des ressources publiques de Californie si vous utilisez cette machine dans une zone boisée, broussailleuse ou recouverte d'herbe à moins d'équiper le moteur d'un pare-étincelles, tel que défini à la section 4442, maintenu en bon état de marche, ou à moins de construire, équiper et entretenir le moteur de manière à prévenir les incendies.

Le Manuel du propriétaire du moteur ci-joint est fourni à titre informatif concernant la réglementation de l'Agence américaine pour la protection de l'environnement (EPA) et la réglementation antipollution de l'état de Californie relative aux systèmes antipollution, à leur entretien et à leur garantie. Vous pouvez vous en procurer un nouvel exemplaire en vous adressant au constructeur du moteur.

## ⚠ ATTENTION

### CALIFORNIE

#### Proposition 65 - Avertissement

**L'état de Californie considère les gaz d'échappement des moteurs diesel et certains de leurs composants comme susceptibles de provoquer des cancers, des malformations congénitales et autres troubles de la reproduction.**

**L'utilisation de ce produit peut entraîner une exposition à des substances chimiques considérées par l'état de Californie comme capables de provoquer des cancers, des anomalies congénitales ou d'autres troubles de la reproduction.**

# Introduction

Cette machine est une tondeuse autoportée à cylindre prévue pour les utilisateurs professionnels employés à des applications professionnelles. Elle est principalement conçue pour tondre les pelouses régulièrement entretenues dans les parcs, les terrains de golf, les terrains de sports et les espaces verts commerciaux. Elle n'est pas conçue pour couper les broussailles et autre végétation sur le bord des routes ni pour des utilisations agricoles.

Lisez attentivement cette notice pour apprendre à utiliser et entretenir correctement votre produit, et éviter ainsi de l'endommager ou de vous blesser. Vous êtes responsable de l'utilisation sûre et correcte du produit.

Vous pouvez contacter Toro directement sur [www.Toro.com](http://www.Toro.com) pour tout document de formation à la sécurité et à l'utilisation des produits, pour tout renseignement concernant un produit ou un accessoire, pour obtenir l'adresse des concessionnaires ou pour enregistrer votre produit.

Pour obtenir des prestations de service, des pièces d'origine Toro ou des renseignements complémentaires, munissez-vous des numéros de modèle et de série du produit et contactez un concessionnaire-réparateur agréé ou le service client Toro. La [Figure 1](#) indique l'emplacement des numéros de modèle et de série du produit sur le longeron avant droit du cadre du produit. Inscrivez les numéros dans l'espace réservé à cet effet.

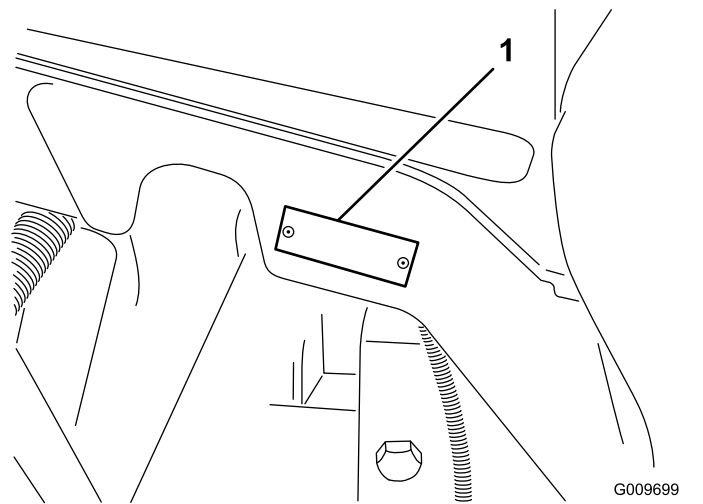


Figure 1

1. Emplacement des numéros de modèle et de série

N° de modèle \_\_\_\_\_

N° de série \_\_\_\_\_

Les mises en garde de ce manuel soulignent des dangers potentiels et sont signalées par le symbole de sécurité ([Figure 2](#)), qui indique un danger pouvant entraîner des blessures graves ou mortelles si les précautions recommandées ne sont pas respectées.



Figure 2

g000502

1. Symbole de sécurité

Ce manuel utilise deux termes pour faire passer des renseignements essentiels. **Important**, pour attirer l'attention sur des informations mécaniques spécifiques et **Remarque**, pour insister sur des informations d'ordre général méritant une attention particulière.

## Table des matières

Sécurité .....	4
Consignes de sécurité .....	4
Renseignements concernant la sécurité des tondeuses autoportées Toro .....	7
Niveau de puissance acoustique .....	8
Niveau de pression acoustique .....	8
Niveau de vibrations .....	8
Certification antipollution du moteur .....	8
Autocollants de sécurité et d'instruction .....	9
Mise en service .....	15
1 Réglage des rouleaux de support .....	16
2 Remplacement de l'autocollant de sécurité pour assurer la conformité CE .....	16
3 Montage du verrou de capot pour assurer la conformité CE .....	16
4 Montage des unités de coupe .....	18
5 Réglage du ressort de compensation .....	21
6 Utilisation de la béquille du plateau de coupe .....	22
7 Graissage de la machine .....	23
8 Contrôle des niveaux de liquides .....	23
9 Utilisation du gabarit .....	23
Vue d'ensemble du produit .....	24
Commandes .....	24
Caractéristiques techniques .....	31
Caractéristiques techniques du groupe de déplacement .....	31
Outils et accessoires .....	31
Utilisation .....	31
Sécurité avant tout .....	31
Contrôle du niveau d'huile moteur .....	32
Contrôle du circuit de refroidissement .....	33
Remplissage du réservoir de carburant .....	33
Contrôle du niveau de liquide hydraulique .....	35
Contrôle de la pression des pneus .....	36
Démarrage et arrêt du moteur .....	37
Contrôle des contacteurs de sécurité .....	37

Réglage de l'équilibrage des bras de relevage .....	38
Réglage de la position de changement de direction des bras de relevage .....	38
Pousser ou remorquer la machine .....	39
Transport de la machine .....	40
Identification des points de levage .....	40
Identification des points d'attache .....	41
Caractéristiques de fonctionnement .....	41
Conseils d'utilisation .....	41
Entretien .....	43
Programme d'entretien recommandé .....	43
Liste de contrôle pour l'entretien journalier .....	44
Fréquence d'entretien .....	46
Procédures avant l'entretien .....	46
Dépose du capot .....	46
Lubrification .....	47
Graissage des roulements et bagues .....	47
Entretien du moteur .....	49
Entretien du filtre à air .....	49
Vidange de l'huile moteur et remplacement du filtre .....	50
Réglage de l'accélérateur .....	51
Entretien du système d'alimentation .....	51
Vidange du réservoir de carburant .....	51
Contrôle des conduites et raccords d'alimentation .....	51
Entretien du séparateur d'eau .....	52
Nettoyage de la crépine d'admission de carburant .....	52
Entretien du système électrique .....	52
Charge et branchement de la batterie .....	52
Entretien de la batterie .....	54
Emplacement des fusibles .....	54
Entretien du système d'entraînement .....	55
Contrôle du couple de serrage des écrous de roues .....	55
Contrôle de l'huile du train planétaire .....	55
Vidange de l'huile du train planétaire .....	56
Contrôle du niveau d'huile du pont arrière .....	56
Vidange de l'huile du pont arrière .....	57
Contrôle du niveau de lubrifiant dans le boîtier d'engrenages du pont arrière .....	57
Réglage du point mort de la transmission aux roues .....	57
Contrôle du pincement des roues arrière .....	58
Entretien du système de refroidissement .....	59
Entretien du circuit de refroidissement moteur .....	59
Entretien des freins .....	60
Réglage des freins de service .....	60
Entretien des courroies .....	60
Entretien de la courroie d'alternateur .....	60
Entretien du système hydraulique .....	61
Vidange du liquide hydraulique .....	61

Remplacement des filtres hydrauliques .....	61
Contrôle des flexibles et conduits hydrauliques .....	62
Entretien des plateaux de coupe .....	63
Rodage des unités de coupe.....	63
Remisage .....	64
Préparation du moteur .....	64
Préparation du groupe de déplacement .....	64

# Sécurité

Cette machine est conforme ou supérieure aux spécifications de la norme EN ISP 5395:2013 (lorsque les autocollants appropriés sont en place) et de la norme ANSI B71.4-2012.

L'usage ou l'entretien incorrect de la machine peut occasionner des accidents. Pour réduire les risques d'accidents et de blessures, respectez les consignes de sécurité qui suivent. Tenez toujours compte des mises en garde signalées par le symbole de sécurité et la mention Prudence, Attention ou Danger. Le non respect des instructions peut entraîner des blessures graves voire mortelles.

## Consignes de sécurité

Les instructions qui suivent sont adaptées de la norme ISO 5395:2013 et de la norme ANSI B71.4-2012.

### Apprendre à se servir de la machine

- Lisez attentivement le manuel de l'utilisateur et toute autre documentation de formation. Familiarisez-vous avec les commandes, les symboles de sécurité et l'utilisation correcte de la machine.
- N'autorisez jamais des enfants, ou des adultes n'ayant pas pris connaissance de ces instructions, à utiliser la tondeuse ou procéder à son entretien. Certaines législations imposent un âge minimum pour l'utilisation de ce type d'appareil.
- Ne tondez jamais lorsque des personnes, et surtout des enfants ou des animaux familiers, se trouvent à proximité.
- N'oubliez jamais que l'utilisateur est responsable des accidents ou dommages causés à d'autres personnes et à leurs possessions.
- Ne transportez pas de passagers.
- Tous les utilisateurs et les mécaniciens sont tenus de suivre une formation professionnelle et pratique. Le propriétaire de la machine doit assurer la formation des utilisateurs. La formation doit insister sur les points suivants :
  - La nécessité de consacrer toute son attention à la conduite lors de l'utilisation d'une machine autoportée.
  - L'application du frein ne permet pas de regagner le contrôle d'une machine autoportée en cas de problème sur une pente. La perte de contrôle est due le plus souvent :
    - ◇ au manque d'adhérence des roues
    - ◇ à une conduite trop rapide
    - ◇ à un freinage inadéquat

- ◇ à un type de machine non adapté à la tâche
- ◇ à l'ignorance de l'importance de la nature du terrain, surtout sur pente
- ◇ à un attelage incorrect ou à une mauvaise répartition de la charge
- Le propriétaire/l'utilisateur est responsable des dommages matériels ou corporels et peut les prévenir.

## Avant d'utiliser la machine

- Portez toujours des vêtements adaptés, y compris une protection oculaire, des chaussures solides à semelle antidérapante, un pantalon et des protecteurs d'oreilles pour tondre.
- Attachez les cheveux longs. Ne portez pas de bijoux.
- Inspectez soigneusement la zone à tondre et enlevez tout objet susceptible d'être projeté par la machine.
- Remplacez les silencieux défectueux.
- Examinez la zone de travail pour déterminer quels accessoires et équipements vous permettront d'exécuter votre tâche correctement et sans danger. N'utilisez que les accessoires et équipements agréés par le constructeur.
- Vérifiez toujours que les commandes de présence de l'utilisateur, les contacteurs de sécurité et les capots de protection sont en place et fonctionnent correctement. N'utilisez pas la machine en cas de mauvais fonctionnement.

## Consignes de sécurité pour la manipulation des carburants

- Pour éviter de vous blesser ou de causer des dommages matériels, manipulez le carburant avec une extrême prudence. Le carburant est extrêmement inflammable et ses vapeurs sont explosives.
- Éteignez cigarettes, cigares, pipes et autres sources d'étincelles.
- Utilisez exclusivement un bidon à carburant homologué.
- N'enlevez jamais le bouchon du réservoir de carburant et n'ajoutez jamais de carburant quand le moteur est en marche.
- Laissez refroidir le moteur avant de faire le plein.
- Ne faites jamais le plein de carburant à l'intérieur d'un local.
- Ne remisez jamais la machine ni les bidons de carburant à proximité d'une flamme nue, d'une source d'étincelles ou d'une veilleuse, telle celle d'un chauffe-eau ou d'autres appareils.

- Ne remplissez jamais les bidons de carburant à l'intérieur d'un véhicule ou sur le plateau d'une remorque dont le revêtement est en plastique. Posez toujours les bidons sur le sol, à l'écart du véhicule, avant de les remplir.
- Descendez la machine du véhicule ou de la remorque et posez-la à terre avant de remplir le réservoir de carburant. Si ce n'est pas possible, laissez la machine dans le véhicule ou sur la remorque, mais remplissez le réservoir à l'aide d'un bidon, et non directement à la pompe.
- Maintenez le pistolet en contact avec le bord du réservoir ou du bidon jusqu'à la fin du remplissage. N'utilisez pas de dispositif de verrouillage du pistolet en position ouverte.
- Si du carburant s'est répandu sur vos vêtements, changez-vous immédiatement.
- Ne remplissez jamais excessivement le réservoir de carburant. Remettez en place le bouchon du réservoir et serrez-le fermement.

## Utilisation

- Ne faites pas tourner le moteur dans un espace clos où le monoxyde de carbone dangereux dégagé par l'échappement risque de s'accumuler.
- Tondez uniquement à la lumière du jour ou avec un bon éclairage artificiel.
- Avant de mettre le moteur en marche, débrayez l'entraînement des lames, mettez la transmission au point mort et serrez le frein de stationnement.
- Aucune pente n'est absolument sans danger. Le déplacement sur une pente herbeuse demande une attention particulière. Pour éviter le retournement de la machine :
  - Ne vous arrêtez pas et ne démarrez pas brusquement en montée ou en descente.
  - Progressez à vitesse réduite sur les pentes et quand vous prenez des virages serrés.
  - Méfiez-vous des irrégularités de terrain, des obstacles, des ornières et autres dangers cachés.
  - Ne prenez pas de virages serrés. Faites marche arrière avec prudence.
  - Utilisez des contrepoids ou lestez les roues lorsque le manuel d'utilisation le recommande.
- Méfiez-vous des trous et autres dangers cachés de la zone de travail.
- Méfiez-vous de la circulation près des routes et pour les traverser.
- Arrêtez la rotation des lames avant de traverser une surface non herbeuse.

- Lorsque vous utilisez des accessoires, ne dirigez jamais l'éjection vers qui que ce soit et ne laissez personne s'approcher de la machine en marche.
- N'utilisez jamais une machine dont les capots ou les déflecteurs sont défectueux ou dont les protections de sécurité ne sont pas en place. Vérifiez la fixation, le réglage et le fonctionnement de tous les verrouillages de sécurité.
- Ne modifiez pas le réglage du régulateur et ne faites pas tourner le moteur à un régime excessif. Un régime moteur excessif peut augmenter les risques d'accidents et de blessures.
- Avant de quitter la position d'utilisation :
  - Arrêtez-vous sur une surface plane et horizontale ;
  - Désengagez la prise de force et abaissez les accessoires ;
  - Sélectionnez le point mort et serrez le frein de stationnement.
  - Coupez le moteur et enlevez la clé de contact.
- Débrayez les accessoires lors du transport et quand ils ne servent pas.
- Coupez le moteur et débrayez les accessoires :
  - Avant de rajouter du carburant.
  - Avant de régler la hauteur de coupe, sauf si ce réglage peut se faire depuis la position d'utilisation.
  - Avant de dégager des obstructions.
  - Avant d'inspecter, de nettoyer ou d'effectuer toute opération sur la tondeuse.
  - Après avoir heurté un obstacle ou si des vibrations inhabituelles se produisent. Recherchez et réparez les dommages éventuels avant de remettre la machine en marche et d'utiliser les accessoires.
- Réduisez l'ouverture du papillon pendant la mise à l'arrêt du moteur et coupez l'arrivée de carburant après la tonte si le moteur est équipé d'un robinet d'arrivée de carburant.
- N'approchez pas les pieds et les mains des plateaux de coupe.
- Avant de faire marche arrière, vérifiez que la voie est libre juste derrière la machine et sur sa trajectoire.
- Ralentissez et soyez prudent quand vous changez de direction et quand vous traversez des routes et des trottoirs. Arrêtez les cylindres/rouleaux quand vous avez fini de tondre.
- N'utilisez pas la machine si vous êtes fatigué, malade ou sous l'emprise de l'alcool, de drogues ou de médicaments.
- La foudre peut causer des blessures graves ou mortelles. Si vous voyez des éclairs ou que vous

entendez le tonnerre à proximité, n'utilisez pas la machine et mettez-vous à l'abri.

- Procédez avec prudence pour charger la machine sur une remorque ou un camion, ainsi que pour la décharger.
- Soyez prudent à l'approche de tournants sans visibilité, de buissons, d'arbres ou d'autres objets susceptibles de masquer la vue.

## Entretien et remisage

- Gardez toutes les fixations bien serrées pour garantir l'utilisation sûre de la machine.
- S'il reste du carburant dans le réservoir, ne remisez pas la machine dans un bâtiment où les vapeurs risquent de rencontrer une flamme nue ou une étincelle.
- Laissez refroidir le moteur avant de ranger la machine dans un local fermé.
- Pour réduire les risques d'incendie, débarrassez le moteur, le silencieux, le bac à batterie et le lieu de stockage du carburant de tout excès de graisse, débris d'herbe et feuilles. Nettoyez les coulées éventuelles d'huile ou de carburant.
- Maintenez toutes les pièces en bon état de marche, et toutes les fixations et tous les raccords hydrauliques bien serrés. Remplacez toutes les pièces et tous les autocollants usés ou endommagés.
- La vidange du réservoir de carburant doit impérativement s'effectuer à l'extérieur.
- Soyez prudent pendant le réglage de la machine pour éviter de vous coincer les doigts entre les lames en rotation et les pièces fixes de la machine.
- Attention, sur les machines à plusieurs cylindres/rouleaux, la rotation d'un cylindre/rouleau peut entraîner les autres.
- Débrayez les commandes, abaissez les plateaux de coupe, serrez le frein de stationnement, arrêtez le moteur et enlevez la clé de contact. Attendez l'arrêt complet de toutes les pièces mobiles avant de régler, de nettoyer ou de réparer la machine.
- Utilisez des chandelles pour soutenir les composants au besoin.
- Libérez la pression emmagasinée dans les composants avec précaution.
- Débranchez la batterie avant d'entreprendre des réparations. Débranchez toujours la borne négative de la batterie avant la borne positive. Rebranchez toujours la borne positive avant la borne négative.
- Examinez toujours les cylindres/rouleaux avec précaution. Portez des gants et procédez toujours avec précaution pendant leur entretien.

- N'approchez jamais les mains ou les pieds des pièces mobiles. Dans la mesure du possible, évitez de procéder à des réglages sur la machine quand le moteur tourne.
- Chargez les batteries dans un endroit dégagé et bien aéré, à l'écart des flammes ou sources d'étincelles. Débranchez le chargeur du secteur avant de le connecter à la batterie ou de l'en déconnecter. Portez des vêtements de protection et utilisez des outils isolés.

## Transport

- Procédez avec prudence pour charger la machine sur une remorque ou un camion, ainsi que pour la décharger.
- Utilisez des rampes d'une seule pièce pour charger la machine sur une remorque ou un véhicule.
- Arrimez solidement la machine au moyen de sangles, chaînes, câbles ou cordes. Les sangles avant et arrière doivent être dirigées vers le bas et l'extérieur de la machine.

## Renseignements concernant la sécurité des tondeuses autoportées Toro

La liste qui suit contient des renseignements de sécurité spécifiques aux produits Toro ou d'autres renseignements relatifs à la sécurité non inclus dans les normes CEN, ISO et ANSI mais dont il est important d'avoir connaissance.

Ce produit peut sectionner les mains ou les pieds et projeter des objets. Respectez toujours toutes les consignes de sécurité pour éviter des blessures graves ou mortelles.

L'utilisation de ce produit à d'autres fins que celle qui est prévue peut être dangereuse pour l'utilisateur et les personnes à proximité.

### **▲ ATTENTION**

**Les gaz d'échappement contiennent du monoxyde de carbone, un gaz inodore mortel.**

**Ne faites pas tourner le moteur dans un local fermé.**

- Apprenez à arrêter le moteur rapidement.
- Le port de chaussures de sécurité et d'un pantalon est recommandé et parfois exigé par certaines ordonnances et réglementations d'assurances locales.

- Manipulez le carburant avec prudence. Essayez le carburant éventuellement répandu.
- Vérifiez chaque jour le fonctionnement des contacteurs de sécurité. En cas de défaillance d'un contacteur, remplacez-le avant d'utiliser la machine.
- Prenez place sur le siège avant de mettre le moteur en marche.
- L'utilisation de la machine exige une grande vigilance. Pour éviter de perdre le contrôle :
  - Ne vous approchez pas des fosses de sable, fossés, berges ou autres accidents de terrain.
  - Ralentissez avant de prendre des virages serrés. Évitez les arrêts et les démarrages brusques.
  - Cédez toujours la priorité à l'approche d'une route ou pour la traverser.
  - Serrez toujours les freins de service lorsque vous descendez une pente pour limiter la vitesse de déplacement en marche avant et pour garder le contrôle de la machine.
- Si la machine est équipée d'un système de protection antiretournement (ROPS), ne l'enlevez jamais et utilisez toujours la ceinture de sécurité.
- Élevez les plateaux de coupe pour vous rendre d'une zone de travail à l'autre.
- Ne touchez pas le moteur, le silencieux ou le tuyau d'échappement si le moteur tourne ou vient de s'arrêter car vous risquez de vous brûler.
- La machine est susceptible de se retourner ou de se renverser quelle que soit la pente, mais le risque augmente avec l'angle de la pente. Évitez de travailler sur des pentes très raides.
 

Abaissez les plateaux de coupe avant de descendre une pente pour garder le contrôle de la direction.
- Embrayez lentement la transmission aux roues et gardez toujours le pied sur la pédale de déplacement, surtout dans les descentes.
 

Servez-vous de la position de marche arrière sur la pédale de déplacement pour freiner.
- Si la machine cale en montée, ne faites pas demi-tour. Faites toujours marche arrière lentement et en ligne droite.
- Arrêtez de tondre si une personne ou un animal apparaît subitement dans la zone de travail. Une utilisation imprudente associée à l'état du terrain, aux ricochets possibles d'objets ou à des capots de sécurité mal installés peut donner lieu à des projections d'objets susceptibles de causer des blessures. Ne recommencez pas à tondre avant d'avoir dégagé la zone de travail.

## Entretien et remisage

- Vérifiez le serrage de tous les raccords hydrauliques, ainsi que l'état de toutes les conduites et tous les flexibles hydrauliques avant de mettre le système sous pression.
- N'approchez pas les mains ni aucune autre partie du corps des fuites en trou d'épingle ou des gicleurs d'où sort du liquide hydraulique sous haute pression. Utilisez un morceau de carton ou de papier pour détecter les fuites, jamais les mains. Les fuites de liquide hydraulique sous pression peuvent transpercer la peau et causer des blessures graves. Consultez immédiatement un médecin si du liquide est injecté sous la peau.
- Coupez le moteur et abaissez les plateaux de coupe et les accessoires pour dépressuriser complètement le système hydraulique avant de procéder à des débranchements ou des réparations.
- Vérifiez régulièrement que les conduites d'alimentation sont bien serrées et en bon état. Serrez-les ou réparez-les au besoin.
- Si le moteur doit tourner pour effectuer un réglage, n'approchez pas les mains, les pieds et autres parties du corps ni les vêtements des plateaux de coupe, des accessoires et des pièces mobiles.
- Pour garantir la sécurité et la précision du fonctionnement, demandez à un distributeur Toro agréé de contrôler le régime moteur maximum avec un compte-tours.
- Si la machine nécessite une réparation importante ou si vous avez besoin de renseignements, contactez un distributeur Toro agréé.
- Utilisez uniquement des accessoires et pièces de rechange agréés par Toro. L'utilisation d'accessoires non agréés risque d'annuler la garantie.

## Niveau de puissance acoustique

Cette machine a un niveau de puissance acoustique garanti de 101 dBA, qui comprend une valeur d'incertitude (K) de 1 dBA.

La puissance acoustique est déterminée en conformité avec les procédures énoncées dans la norme ISO 11094.

## Niveau de pression acoustique

Cette machine produit au niveau de l'oreille de l'utilisateur une pression acoustique de 83 dBA, qui comprend une valeur d'incertitude (K) de 1 dBA.

La pression acoustique est déterminée en conformité avec les procédures énoncées dans la norme EN ISO 5395:2013.

## Niveau de vibrations

### Mains-Bras

Niveau de vibrations mesuré pour la main droite = 0,3 m/s<sup>2</sup>

Niveau de vibrations mesuré pour la main gauche = 0,3 m/s<sup>2</sup>

Valeur d'incertitude (K) = 0,16 m/s<sup>2</sup>

Les valeurs mesurées sont déterminées en conformité avec les procédures énoncées dans la norme EN ISO 5395:2013.

### Corps de l'utilisateur

Niveau de vibrations mesuré = 0,2 m/s<sup>2</sup>

Valeur d'incertitude (K) = 0,1 m/s<sup>2</sup>

Les valeurs mesurées sont déterminées en conformité avec les procédures énoncées dans la norme EN ISO 5395:2013.

## Certification antipollution du moteur

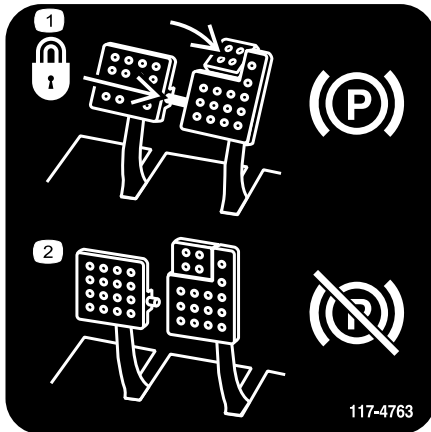
Le moteur de cette machine est homologué UE Niveau 3A.



# Autocollants de sécurité et d'instruction



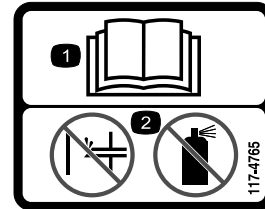
Des autocollants de sécurité et des instructions bien visibles par l'opérateur sont placés près de tous les endroits potentiellement dangereux. Remplacez tout autocollant endommagé ou manquant.



117-4763

decal117-4763

1. Pour serrer le frein de stationnement, immobilisez les pédales de frein à l'aide de la goupille de blocage, appuyez sur les pédales de frein et engagez la pédale actionnée en bout de pied.
2. Pour desserrer le frein de stationnement, désengagez la goupille de blocage et relâchez les pédales.



117-4765

decal117-4765

1. Lisez le *Manuel de l'utilisateur*.
2. Ne pas utiliser d'aides au démarrage.



117-4766

decal117-4766

1. Risque de coupure/mutilation par le ventilateur – ne vous approchez pas des pièces mobiles.



93-6680

decal93-6680

**CALIFORNIA SPARK ARRESTER WARNING**  
Operation of this equipment may create sparks that can start fires around dry vegetation. A spark arrester may be required. The operator should contact local fire agencies for laws or regulations relating to fire prevention requirements. 117-2718

117-2718

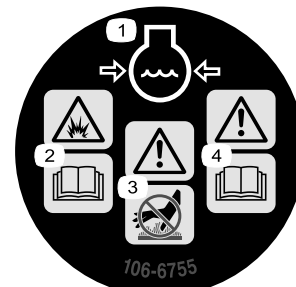
decal117-2718



93-6686

decal93-6686

1. Huile hydraulique
2. Lisez le *Manuel de l'utilisateur*.



106-6755

decal106-6755

1. Liquide de refroidissement du moteur sous pression.
2. Risque d'explosion – lisez le *Manuel de l'utilisateur*.
3. Attention – ne touchez pas la surface chaude.
4. Attention – lisez le *Manuel de l'utilisateur*.



98-4387

decal98-4387

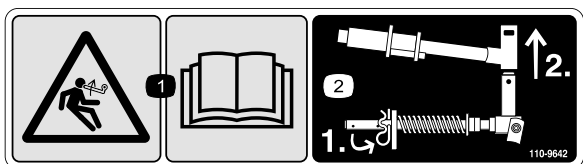
1. Attention – portez des protecteurs d'oreilles.



93-6688

decal93-6688

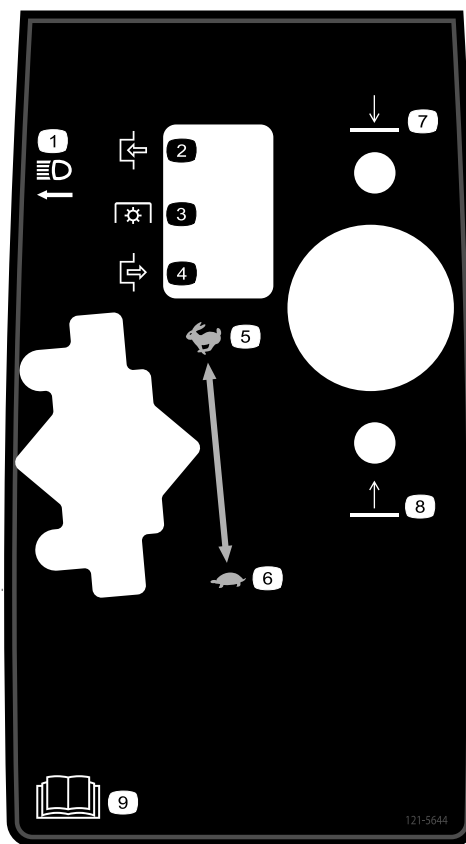
1. Attention – lisez les instructions avant de procéder à l'entretien ou à des révisions.
2. Risque de coupure des mains et des pieds – arrêtez le moteur et attendez l'arrêt de toutes les pièces mobiles.



110-9642

decal110-9642

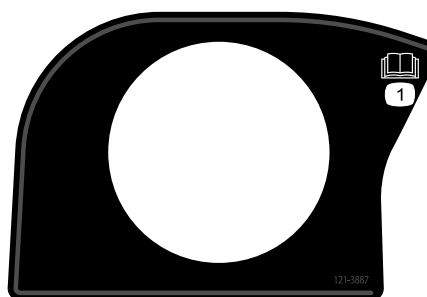
1. Risque de détente brusque – lisez le *Manuel de l'utilisateur*.
2. Insérez la goupille fendue dans le trou le plus proche du support de tige, puis déposez le bras de levage et le manchon de pivot.



121-5644

decal121-5644

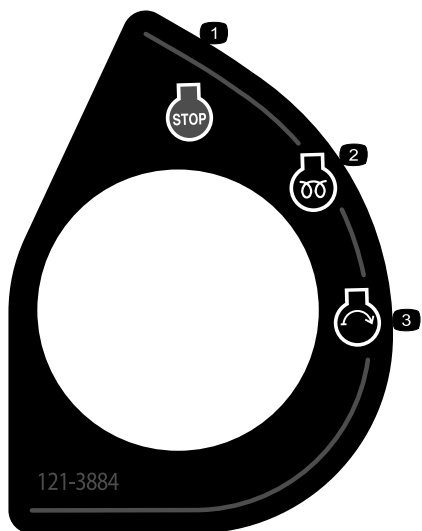
1. Interrupteur d'éclairage
2. Engager
3. Prise de force
4. Désengager
5. Haut régime
6. Bas régime
7. Abaisser
8. Lever
9. Lisez le *Manuel de l'utilisateur*.



121-3887

decal121-3887

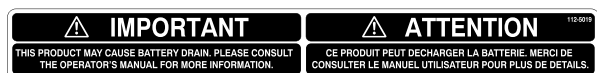
1. Lisez le *Manuel de l'utilisateur*.



decal121-3884

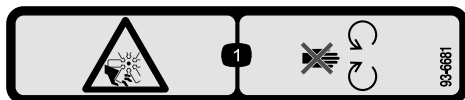
**121-3884**

1. Arrêt du moteur
2. Préchauffage
3. Démarrage du moteur



decal112-5019

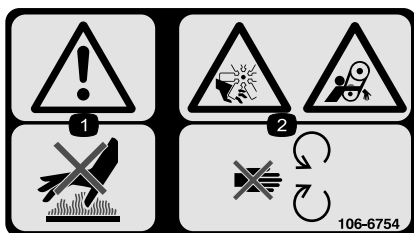
**112-5019**



decal93-6681

**93-6681**

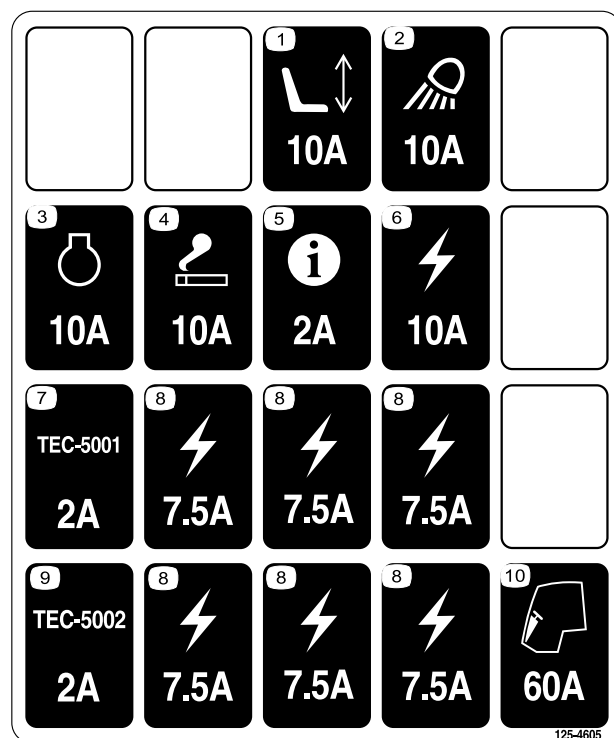
1. Risque de coupe/mutilation par le ventilateur – ne vous approchez pas des pièces mobiles.



decal106-6754

**106-6754**

1. Attention – ne touchez pas la surface chaude.
2. Risque de coupe/mutilation par le ventilateur et de coincement par la courroie – ne vous approchez pas des pièces mobiles.

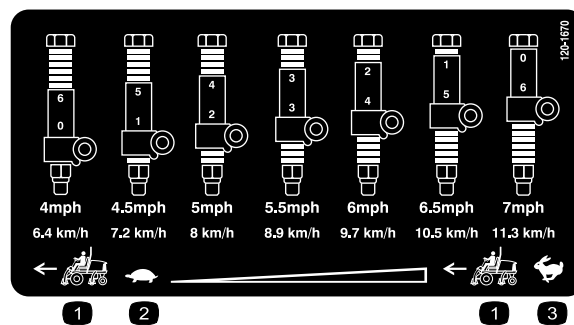


125-4605

decal125-4605

**125-4605**

1. Siège électrique
2. Projecteur de travail
3. Moteur
4. Allume-cigares
5. InfoCenter
6. Système électrique
7. Contrôleur
8. Système électrique
9. Contrôleur
10. Cabine



decal120-1670

**120-1670**

1. Vitesse du groupe de déplacement
2. Petite vitesse
3. Haut régime

# REELMASTER 7000 QUICK REFERENCE AID

### CHECK/SERVICE (DAILY)

- ENGINE OIL LEVEL
- HYDRAULIC OIL FLUID LEVEL
- ENGINE COOLANT LEVEL
- FUEL - DIESEL ONLY
- FUEL/WATER SEPARATOR
- RADIATOR SCREEN
- AIR CLEANER
- BRAKE FUNCTION
- TIRE PRESSURE: 12-15 PSI/83-1,03 BAR  
WHEEL NUT TORQUE: 93 FT/LB (127 N-m)

### CHECK/SERVICE

(SEE OPERATOR'S MANUAL)

- BATTERY
- BELTS (FAN, ALT.)
- PLANETARY GEAR DRIVE
- INTERLOCK SYSTEM
- REAR AXLE
- ENGINE OIL DRAIN
- GREASING

### SPECIFICATIONS/CHANGE INTERVALS

SEE OPERATOR'S MANUAL FOR INITIAL CHANGES.	FLUID TYPE	CAPACITY	CHANGE INTERVAL		FILTER PART NO.
			FLUID	FILTER	
A ENGINE OIL	15W-40 C4-4 03781	10 QUARTS	250 HOURS	250 HOURS	115-8527
	15W-40 C4-4 03780	6 QUARTS			125-7025
B HYDRAULIC FLUID	ISO VG 46/68	8.25 GALLONS	800 HOURS	800 HOURS	75-1310
C HYDRAULIC FILTER			800 HOURS	800 HOURS	94-2621
D HYDRAULIC BREATHER			800 HRS/YRLY		115-9793
E FUEL SYSTEM	> 32 F NO. 2 DIESEL	22 GALLONS	800 HOURS	400 HOURS/ YEARLY	110-9049 03781
	< 32 F NO. 1 DIESEL		DRAIN & FLUSH EVERY 2 YRS.	125-2915 03780	
F ENGINE COOLANT	50% WATER 50% ETHYL GLYCOL	9 QUARTS			
G PRIMARY AIR FILTER			SEE SERVICE INDICATOR		108-3814
H SAFETY AIR FILTER			SEE OPERATOR'S MANUAL		108-3816
I REAR AXLE	85W-140	80 OUNCES	800 HOURS		110-4812 VENT
J PLANETARY DRIVE	85W-140	20 OUNCES	800 HOURS		

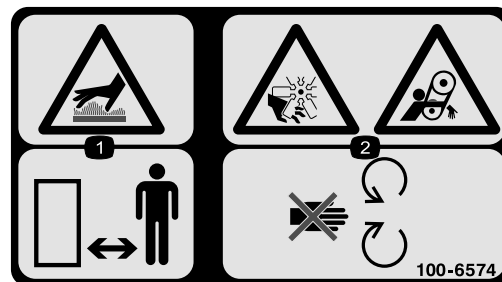
130-1651



## Symboles utilisés sur la batterie

Certains ou tous les symboles suivants figurent sur la batterie.

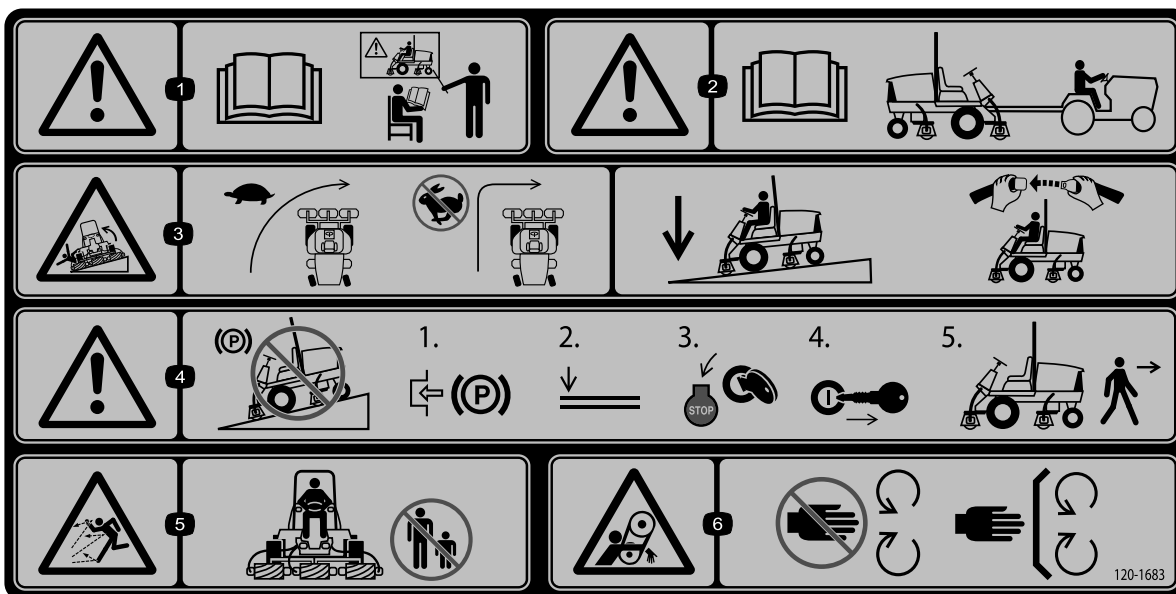
- Risque d'explosion
- Restez à distance des flammes nues ou des étincelles, et ne fumez pas
- Liquide caustique/risque de brûlure chimique
- Portez une protection oculaire.
- Lisez le *Manuel de l'utilisateur*.
- Tenez tout le monde à une distance suffisante de la batterie.
- Portez une protection oculaire ; les gaz explosifs peuvent causer la cécité et d'autres blessures.
- L'acide de la batterie peut causer la cécité ou des brûlures graves.
- Rincez immédiatement les yeux avec de l'eau et consultez un médecin rapidement.
- Contient du plomb – ne mettez pas au rebut



decal100-6574

## 100-6574

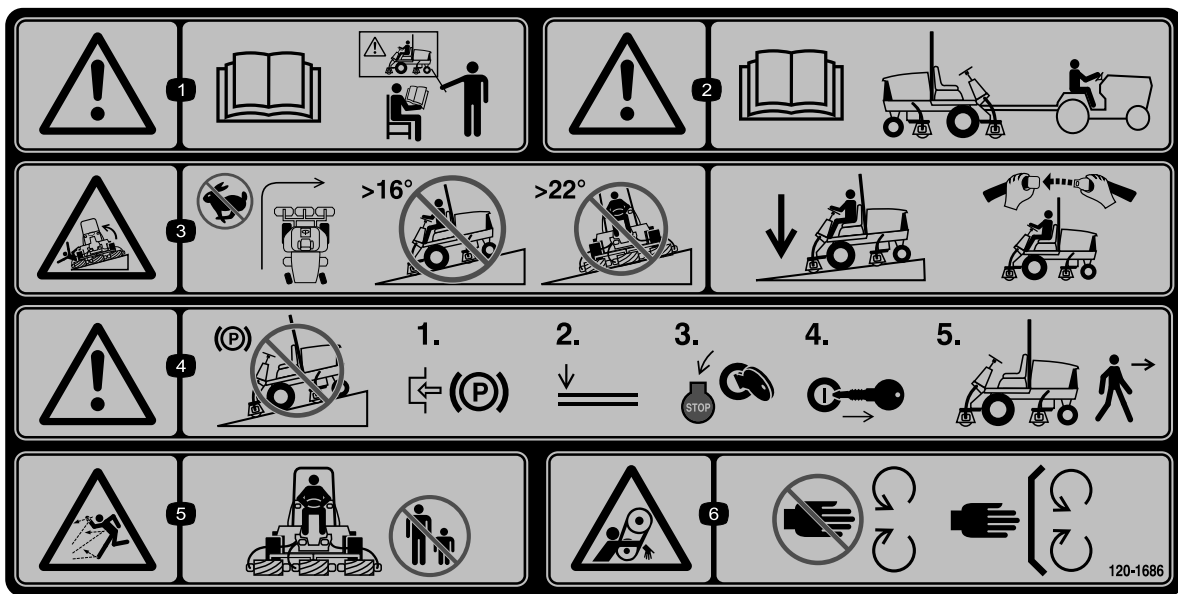
- Surface chaude – n'autorisez personne à s'approcher.
- Risque de mutilation des mains par la turbine ; risque de coincement par la courroie – ne vous approchez pas des pièces mobiles.



decal120-1683

### 120-1683

1. Attention – lisez le *Manuel de l'utilisateur* ; n'utilisez pas cette machine à moins d'avoir les compétences nécessaires.
2. Attention – lisez le *Manuel de l'utilisateur* avant de remorquer la machine.
3. Risque de renversement – ralentissez avant de tourner, ne prenez pas de virages à grande vitesse ; abaissez l'unité de coupe dans les descentes ; utilisez un système de protection antiretournement (ROPS) et bouclez la ceinture de sécurité..
4. Attention – ne garez pas la machines sur une pente ; serrez le frein de stationnement, abaissez les plateaux de coupe, arrêtez le moteur et enlevez la clé de contact avant de quitter la machine.
5. Risque de projection d'objets – tenez les spectateurs à bonne distance de la machine.
6. Risque de coincement par la courroie – ne vous approchez pas des pièces mobiles et laissez toutes les protections et tous les capots en place.



decal120-1686

### 120-1686

À coller sur Réf. 120-1683 pour CE\*

\*Cet autocollant de sécurité comprend une mise en garde concernant les pentes qui doit apparaître sur la machine pour satisfaire à la norme de sécurité européenne relative aux tondeuses à gazon EN ISO 5395:2013. Les angles de pente maximum indiqués pour le fonctionnement de cette machine sont des estimations prudentes, prescrites et exigées par cette norme.

1. Attention – lisez le *Manuel de l'utilisateur* ; n'utilisez pas cette machine à moins d'avoir les compétences nécessaires.
2. Attention – lisez le *Manuel de l'utilisateur* avant de remorquer la machine.
3. Risque de renversement – ne changez pas de direction trop rapidement, ne montez et ne descendez pas de pentes de plus de 16 degrés, ne tondez pas transversalement sur des pentes de plus de 22 degrés, abaissez le plateau de coupe pour descendre des pentes, utilisez un système de protection antiretournement et attachez la ceinture de sécurité.
4. Attention – ne garez pas la machines sur une pente ; serrez le frein de stationnement, abaissez les plateaux de coupe, arrêtez le moteur et enlevez la clé de contact avant de quitter la machine.
5. Risque de projection d'objets – tenez les spectateurs à bonne distance de la machine.
6. Risque de coincement par la courroie – ne vous approchez pas des pièces mobiles et laissez toutes les protections et tous les capots en place.

# Mise en service

## Pièces détachées

Reportez-vous au tableau ci-dessous pour vérifier si toutes les pièces ont été expédiées.

Procédure	Description	Qté	Utilisation
<b>1</b>	Aucune pièce requise	–	Réglage des rouleaux de support.
<b>2</b>	Autocollant de sécurité	1	Remplacement de l'autocollant de sécurité pour assurer la conformité CE.
<b>3</b>	Support de loquet de capot Rivet Vis (1/4" x 2") Rondelle plate (1/4") Contre-écrou (1/4")	1 2 1 2 1	Montage du verrou du capot pour assurer la conformité CE.
<b>4</b>	Guide de flexible avant (côté droit) Guide de flexible avant (côté gauche)	1 1	Montage des unités de coupe.
<b>5</b>	Aucune pièce requise	–	Réglage du ressort de compensation.
<b>6</b>	Béquille de l'unité de coupe	1	Utilisation de la béquille de l'unité de coupe.
<b>7</b>	Aucune pièce requise	–	Graissage de la machine.
<b>8</b>	Aucune pièce requise	–	Contrôle des niveaux d'huile moteur, d'huile hydraulique et de lubrifiant de pont arrière.
<b>9</b>	Gabarit	1	Pour régler l'unité de coupe.

## Médias et pièces supplémentaires

Description	Qté	Utilisation
Manuel de l'utilisateur	1	À consulter avant d'utiliser la machine.
Manuel du propriétaire du moteur	1	À consulter avant de mettre le moteur en marche.
Catalogue de pièces	1	Pour obtenir les numéros de référence des pièces.
Documentation de formation à l'usage de l'utilisateur	1	À visionner avant d'utiliser la machine.
Déclaration de conformité	1	Ce document indique la conformité CE.

**Remarque:** Les côtés gauche et droit de la machine sont déterminés d'après la position d'utilisation normale.

# 1

## Réglage des rouleaux de support

Aucune pièce requise

### Procédure

Selon la largeur des plateaux de coupe montés sur le groupe de déplacement, réglez les rouleaux de support comme suit :

- Pour les plateaux de coupe de 69 cm, placez les rouleaux dans les trous de fixation supérieurs des profilés du support ([Figure 3](#)).
- Pour les plateaux de coupe de 81 cm, placez les rouleaux dans les trous de fixation inférieurs des profilés du support ([Figure 3](#)).

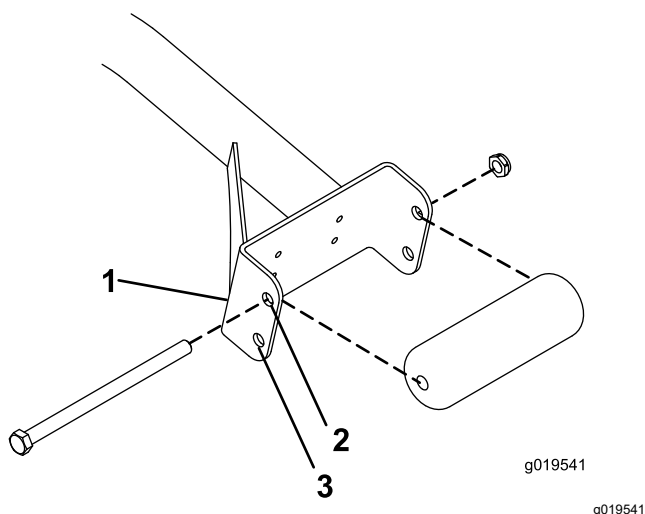


Figure 3

1. Profilé de support
2. Utilisez ce trou pour les unités de coupe de 69 cm
3. Utilisez ce trou pour les unités de coupe de 81 cm

# 2

## Remplacement de l'autocollant de sécurité pour assurer la conformité CE

Pièces nécessaires pour cette opération:

1	Autocollant de sécurité
---	-------------------------

### Procédure

Sur les machines devant satisfaire à la norme CE, apposez l'autocollant de sécurité CE (réf. 120-1683) sur l'autocollant de sécurité standard (réf. 120-1686).

# 3

## Montage du verrou de capot pour assurer la conformité CE

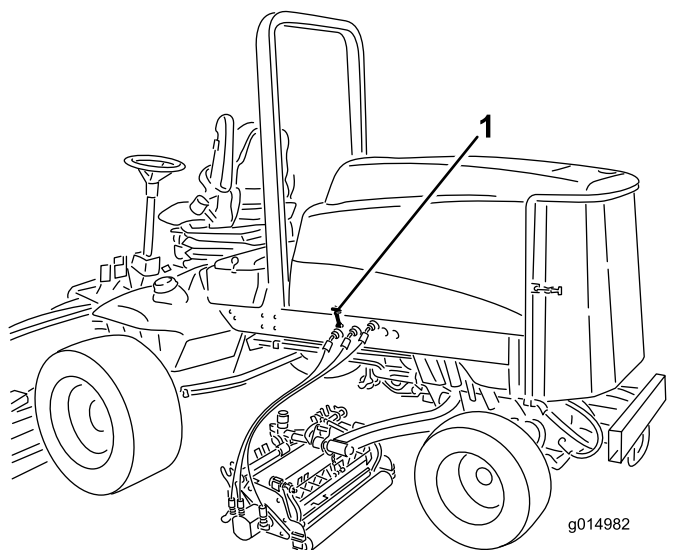
Pièces nécessaires pour cette opération:

1	Support de loquet de capot
2	Rivet
1	Vis ( $\frac{1}{4}$ " x 2")
2	Rondelle plate ( $\frac{1}{4}$ " )
1	Contre-écrou ( $\frac{1}{4}$ " )

### Procédure

1. Décrochez le loquet de capot de son support ([Figure 4](#)).

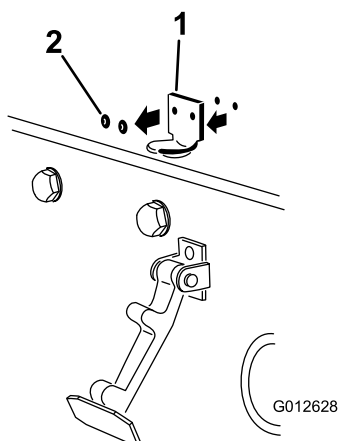




**Figure 4**

1. Loquet du capot

2. Retirez les 2 rivets qui fixent le support du loquet au capot ([Figure 5](#)).



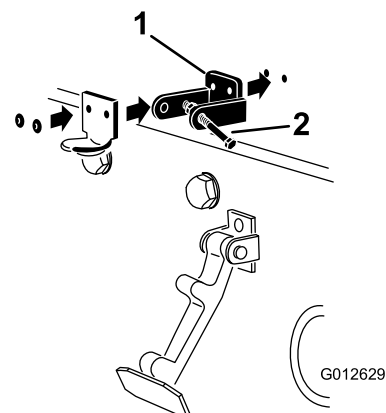
**Figure 5**

1. Support du loquet du capot 2. Rivets

3. Enlevez le support de loquet du capot.
4. Alignez les trous de montage, puis positionnez le support de loquet CE et le support de loquet du capot sur le capot.

**Remarque:** Le support de loquet doit être appuyé contre le capot ([Figure 5](#)).

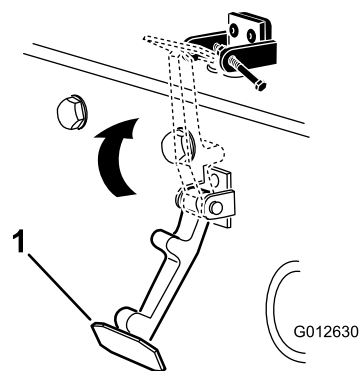
Ne retirez pas le boulon et l'écrou du bras du support de loquet.



**Figure 6**

1. Support de loquet CE 2. Boulon et écrou

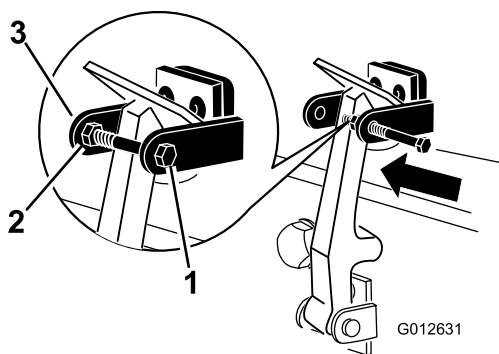
5. Placez les rondelles en face des trous à l'intérieur du capot
6. Rivez les supports et les rondelles sur le capot ([Figure 6](#)).
7. Accrochez le loquet du capot sur son support ([Figure 7](#)).



**Figure 7**

1. Loquet du capot

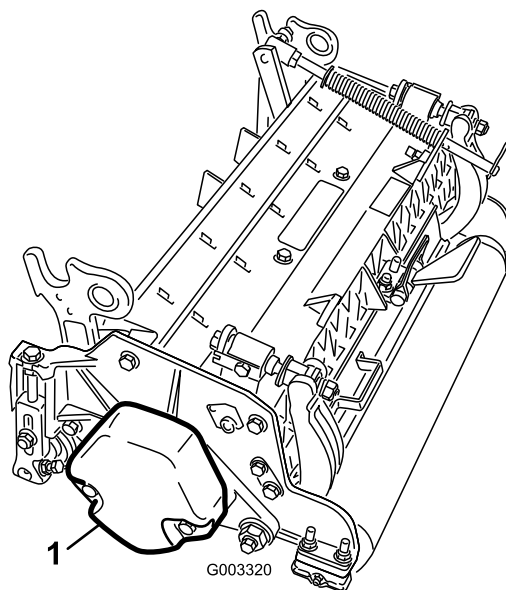
8. Vissez le boulon dans l'autre bras du support de loquet pour bloquer le loquet en position ([Figure 8](#)).



**Figure 8**

1. Boulon
2. Écrou
3. Bras du support de loquet du capot

9. Serrez fermement le boulon mais pas l'écrou.

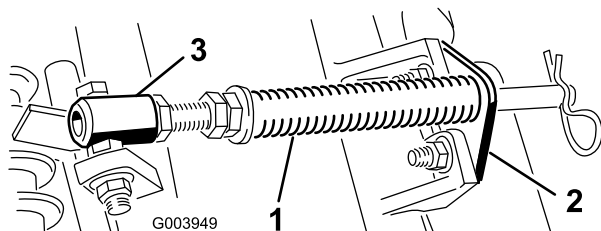


**Figure 9**

1. Contrepoids

6. Tous les plateaux de coupe sont expédiés avec le ressort de compensation monté sur le côté droit. Le ressort de compensation doit être monté sur le plateau de coupe du même côté que le moteur d'entraînement de cylindre. Positionnez le ressort de compensation comme suit :

A. Retirez les 2 boulons de carrosserie et les écrous qui fixent le support de tige aux pattes de l'unité de coupe ([Figure 10](#)).



**Figure 10**

1. Ressort de compensation
2. Support de tige
3. Tube de ressort

B. Retirez l'écrou à embase qui fixe le boulon du tube de ressort à la patte du bâti porteur ([Figure 10](#)).

C. Déposez le tout.

D. Montez le boulon du tube de ressort sur la patte opposée du bâti porteur et fixez-le en position avec l'écrou à embase.

**Remarque:** La tête du boulon doit être à l'extérieur de la patte, comme montré à la [Figure 11](#).

# 4

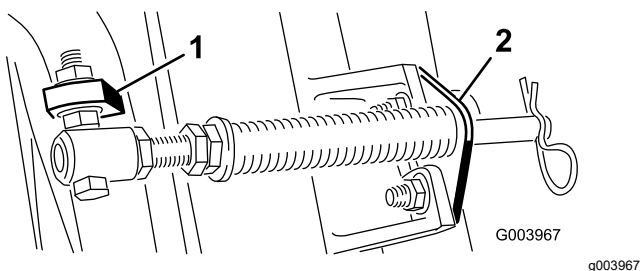
## Montage des unités de coupe

### Pièces nécessaires pour cette opération:

1	Guide de flexible avant (côté droit)
1	Guide de flexible avant (côté gauche)

### Procédure

1. Déposez les moteurs de cylindre des supports de transport.
2. Déposez les supports de transport et mettez-les au rebut.
3. Sortez les unités de coupe des cartons d'expédition.
4. Procédez à l'assemblage et au réglage comme expliqué dans le *Manuel de l'utilisateur* des unités de coupe.
5. Veillez à monter le contrepoids ([Figure 9](#)) du bon côté de l'unité de coupe, comme expliqué dans le *Manuel de l'utilisateur* de l'unité de coupe.

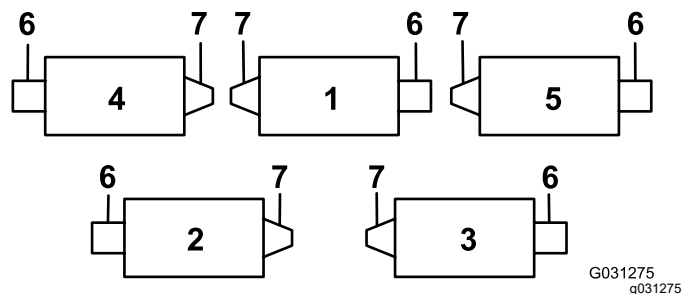


**Figure 11**

1. Patte opposée du bâti
2. Support de tige porteur

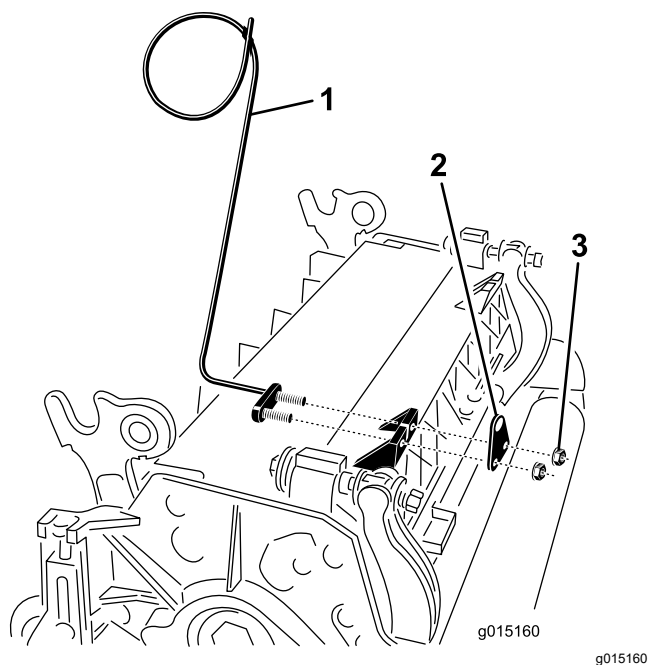
E. Montez le support de tige sur les pattes du plateau de coupe à l'aide des boulons de carrosserie et des écrous (Figure 11). Sur le plateau de coupe, montez le guide de flexible gauche devant les pattes du plateau quand vous reposez le support de tige (Figure 13).

**Important:** Sur les unités de coupe n° 4 (avant gauche) et n° 5 (avant droit), utilisez les écrous de fixation du support de tige pour monter les guides de flexible devant les pattes de l'unité de coupe. Les guides de flexible doivent être inclinés vers l'unité de coupe centrale (Figure 12 à Figure 14).



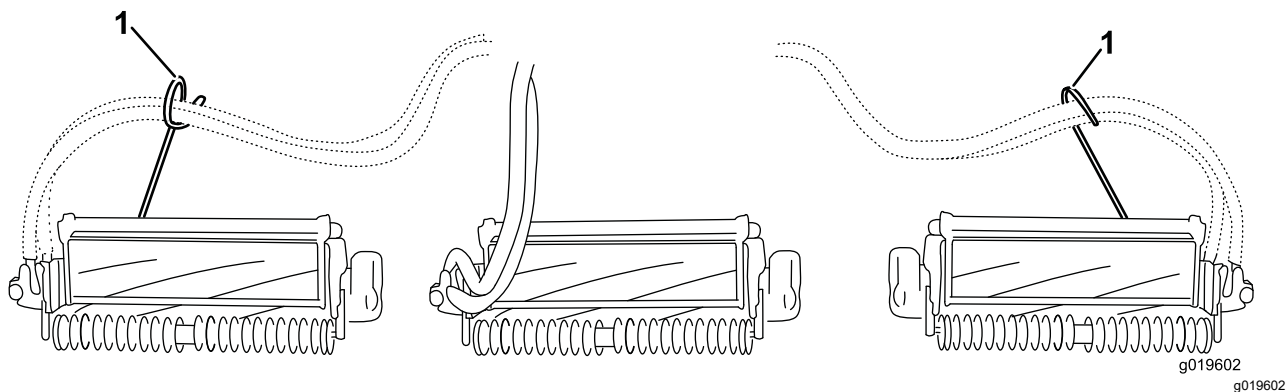
**Figure 12**

1. Unité de coupe n° 1
2. Unité de coupe n° 2
3. Unité de coupe n° 3
4. Unité de coupe n° 4
5. Unité de coupe n° 5
6. Moteur de cylindre
7. Masse



**Figure 13**

1. Guide-flexible (côté gauche représenté)
2. Support de tige
3. Écrous

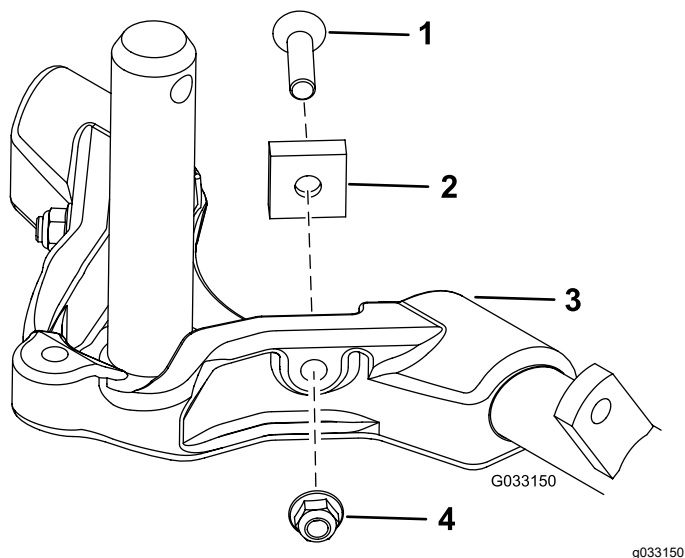


**Figure 14**

1. Guide-flexibles (chacun doit être incliné vers l'unité de coupe centrale).

**Remarque:** Lors de la mise en place ou du retrait des unités de coupe, vérifiez que la goupille fendue est insérée dans le trou de la tige de ressort situé près du support de la tige. Sinon, la goupille fendue doit être placée dans le trou au bout de la tige.

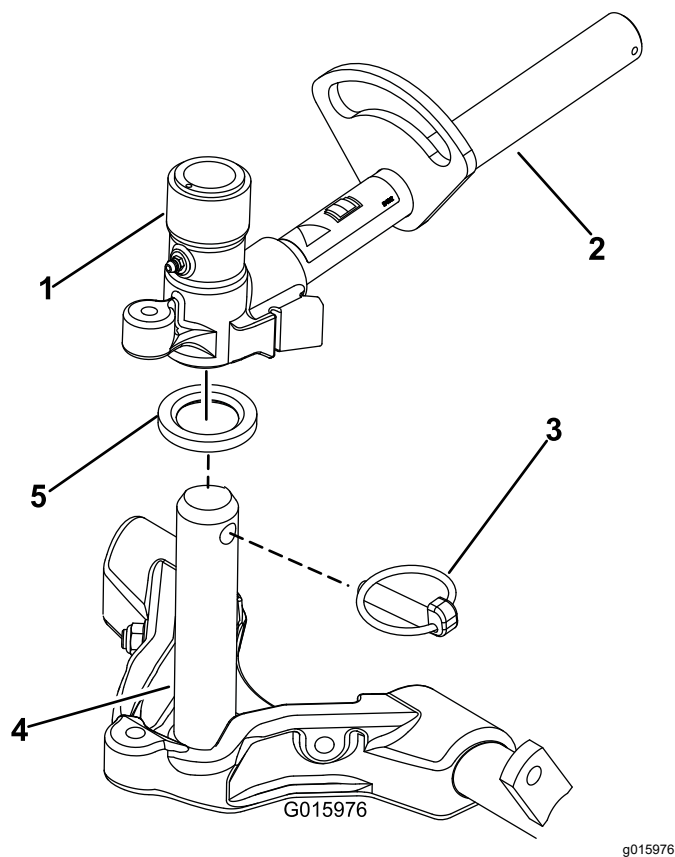
7. Augmentez la direction des unités de coupe arrière en retirant les 2 entretoises de pivot, les vis à tête creuse et les contre-écrous à embase (Figure 15) des bâtis porteur des unités de coupe arrière (n° 2 et n° 3) ; voir Figure 12.



**Figure 15**

- |                                 |                          |
|---------------------------------|--------------------------|
| 1. Vis à tête hexagonale creuse | 3. Bâti porteur          |
| 2. Entretoise de pivot          | 4. Contre-écrou à embase |

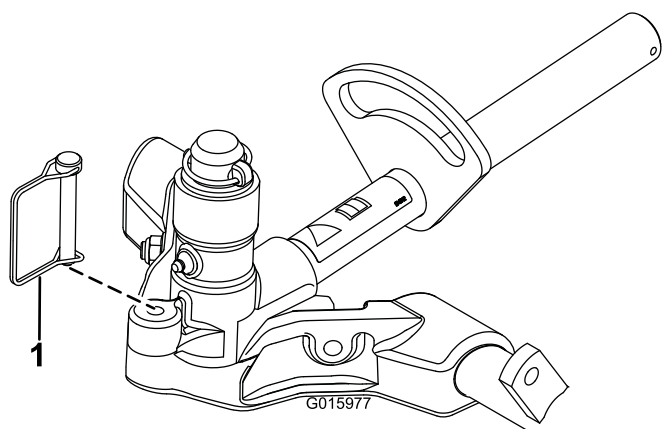
8. Abaissez complètement tous les bras de levage.
9. Enduisez l'arbre du bâti porteur de graisse propre (Figure 16).



**Figure 16**

- |                                     |                          |
|-------------------------------------|--------------------------|
| 1. Chape de pivot de bras de levage | 4. Arbre de bâti porteur |
| 2. Bras de relevage                 | 5. Rondelle de butée     |
| 3. Goupille à anneau                |                          |

10. Pour les unités de coupe avant, poussez une unité de coupe sous le bras de levage tout en insérant l'arbre du bâti porteur dans la chape de pivot du bras de levage (Figure 16). Positionnez correctement la rondelle de butée sur l'arbre du bâti porteur.
11. Fixez l'arbre du bâti porteur à la chape du bras de relevage avec la goupille à anneau (Figure 16).
12. Pour verrouiller la direction sur les plateaux de coupe, fixez la chape de pivot au bâti porteur avec la goupille à fermoir (Figure 17).



**Figure 17**

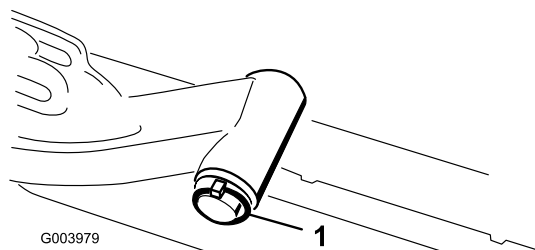
g015977

1. Goupille à fermoir

**Remarque:** Il est recommandé de verrouiller la direction pour tondre à flanc de pente.

13. Procédez comme suit sur les plateaux de coupe arrière lorsque la hauteur de coupe est supérieure à 19 mm.

A. Retirez la goupille à anneau et la rondelle qui fixent l'axe de pivot du bras de levage au bras de levage, et sortez l'axe de pivot du bras (Figure 18).



**Figure 18**

g003979

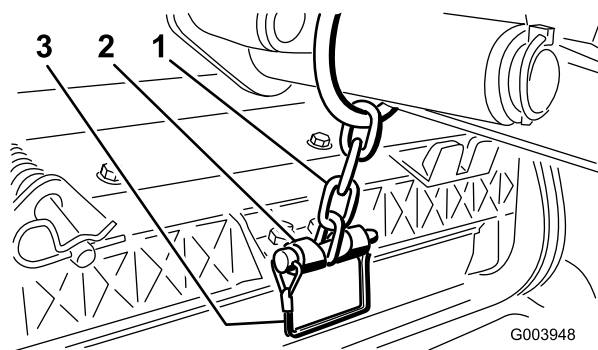
1. Goupille à anneau et rondelle de l'axe de pivot du bras de levage

B. Insérez la chape du bras de levage sur l'arbre du bâti porteur (Figure 16).

C. Insérez l'axe du bras de levage dans le bras de levage et fixez-le à l'aide de la rondelle et de la goupille à anneau (Figure 18).

14. Fixez la chaîne du bras de levage au support de la chaîne avec la goupille à fermoir (Figure 19).

**Remarque:** Utilisez le nombre de maillons mentionné dans le *Manuel de l'utilisateur* de l'unité de coupe.



**Figure 19**

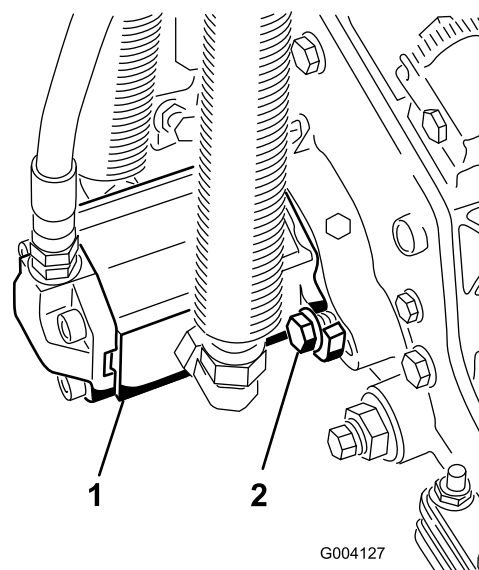
g003948

1. Chaîne du bras de levage
2. Support de chaîne
3. Goupille à fermoir

15. Enduisez de graisse propre l'arbre cannelé du moteur de cylindre.

16. Huilez le joint torique du moteur de cylindre et posez-le sur la bride du moteur.

17. Montez le moteur en le tournant dans le sens horaire jusqu'à ce que les brides passent les boulons (Figure 20).



**Figure 20**

g004127

1. Moteur d'entraînement de cylindre
2. Boulons de montage

18. Tournez le moteur dans le sens antihoraire jusqu'à ce que les brides encerclent les boulons, puis serrez les boulons.

**Important:** Vérifiez que les flexibles du moteur de cylindre ne sont pas vrillés ni coudés et ne risquent pas d'être coincés.

# 5

## Réglage du ressort de compensation

Aucune pièce requise

### Procédure

Le ressort de compensation (Figure 21) transfère le poids du rouleau avant au rouleau arrière. Cela évite la formation d'ondulations à la surface de la pelouse.

**Important:** Effectuez le réglage des ressorts quand l'unité de coupe est montée sur le groupe de déplacement, dirigée droit devant et abaissée au sol.

1. Vérifiez que la goupille fendue est insérée dans le trou de la tige de ressort (Figure 21).

**Remarque:** Lors de l'entretien de l'unité de coupe, placez la goupille fendue dans le trou de la tige de ressort, près du ressort de compensation.

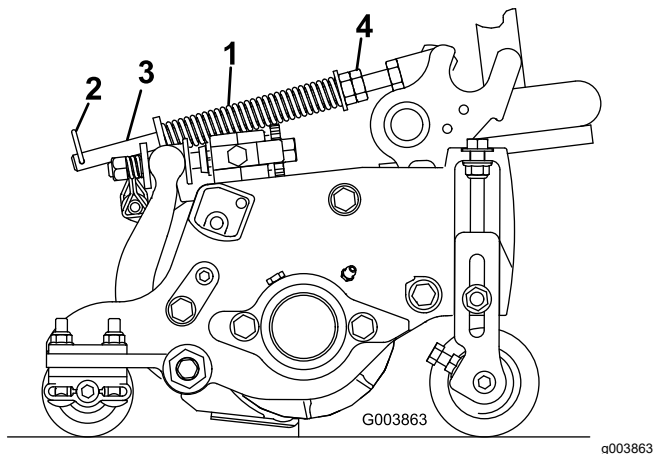


Figure 21

1. Ressort de compensation
2. Goupille fendue
3. Tige de ressort
4. Écrous hexagonaux

2. Serrez les écrous hexagonaux à l'extrémité avant de la tige de ressort jusqu'à ce que la longueur du ressort comprimé soit égale à 16 cm ; voir Figure 21.

**Remarque:** Si vous travaillez sur un terrain accidenté, réduisez la longueur du ressort de 13 mm. Le suivi des contours du terrain sera légèrement diminué.

**Remarque:** Réinitialisez le réglage de compensation si vous modifiez la hauteur de coupe ou l'agressivité de coupe.

# 6

## Utilisation de la béquille du plateau de coupe

Pièces nécessaires pour cette opération:

- |   |                              |
|---|------------------------------|
| 1 | Béquille de l'unité de coupe |
|---|------------------------------|

### Procédure

Chaque fois que l'unité de coupe doit être basculée pour exposer la contre-lame et le cylindre, utilisez la béquille pour soutenir l'arrière de l'unité et empêcher ainsi les écrous situés à l'arrière des vis de réglage de la barre d'appui de reposer sur la surface de travail (Figure 22).

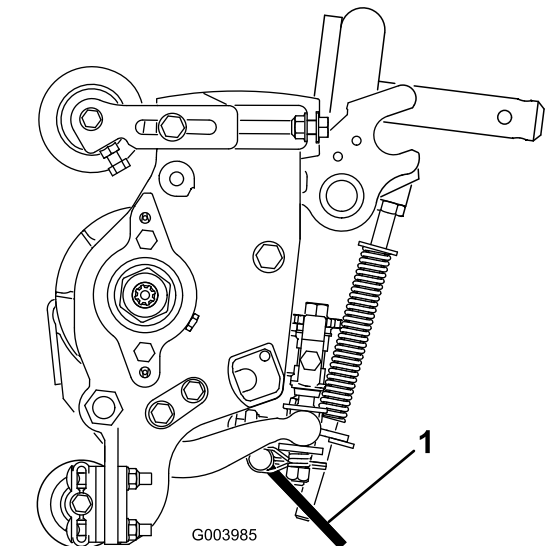
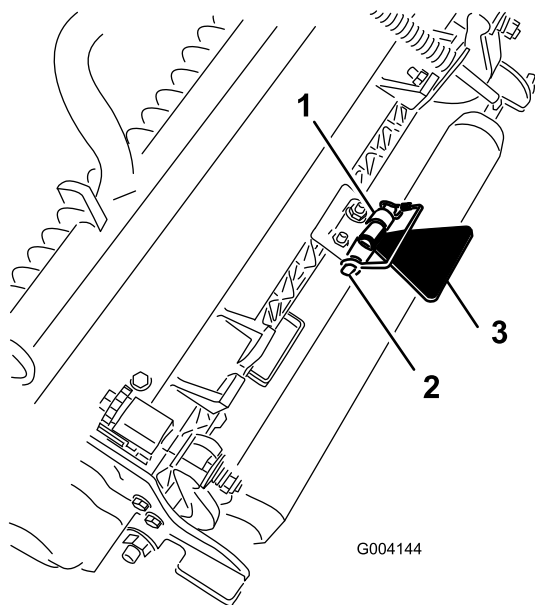


Figure 22

1. Béquille de l'unité de coupe

Fixez la béquille au support de chaîne avec la goupille à fermoir (Figure 23).



**Figure 23**

- |                       |                                 |
|-----------------------|---------------------------------|
| 1. Support de chaîne  | 3. Béquille de l'unité de coupe |
| 2. Goupille à fermoir |                                 |

# 8

## Contrôle des niveaux de liquides

Aucune pièce requise

### Procédure

1. Contrôlez le niveau de lubrifiant dans le pont arrière avant le tout premier démarrage du moteur ; voir [Contrôle du niveau d'huile du pont arrière \(page 56\)](#).
2. Contrôlez le niveau de liquide hydraulique avant le tout premier démarrage du moteur ; voir [Contrôle du niveau de liquide hydraulique \(page 35\)](#).
3. Contrôlez le niveau d'huile moteur avant et après le tout premier démarrage du moteur ; voir [Contrôle du niveau d'huile moteur \(page 32\)](#).

# 7

## Graissage de la machine

Aucune pièce requise

### Procédure

Vous devez graisser la machine avant de l'utiliser pour garantir une bonne lubrification. Voir [Lubrification \(page 47\)](#). Si vous ne graissez pas la machine correctement, des pannes prématurées de pièces importantes se produiront.

# 9

## Utilisation du gabarit

Pièces nécessaires pour cette opération:

1	Gabarit
---	---------

### Procédure

Utilisez le gabarit pour régler l'unité de coupe. Pour les procédures de réglage, reportez-vous au *Manuel de l'utilisateur* de l'unité de coupe ([Figure 24](#)).



# Vue d'ensemble du produit

## Commandes

### Pédales de frein

Les 2 pédales au pied (Figure 25) commandent les freins de roues individuels pour faciliter le braquage et l'adhérence à flancs de pentes.

### Verrou de blocage des pédales

Le verrou de blocage (Figure 25) relie les pédales entre elles pour serrer le frein de stationnement.

### Pédale de frein de stationnement

Pour serrer le frein de stationnement (Figure 25), reliez les pédales ensemble à l'aide du verrou de blocage, et enfoncez la pédale de frein droite tout en engageant la pédale actionnée en bout de pied. Pour desserrer le frein de stationnement, appuyez sur une des pédales de frein jusqu'à ce que le verrou se rétracte.

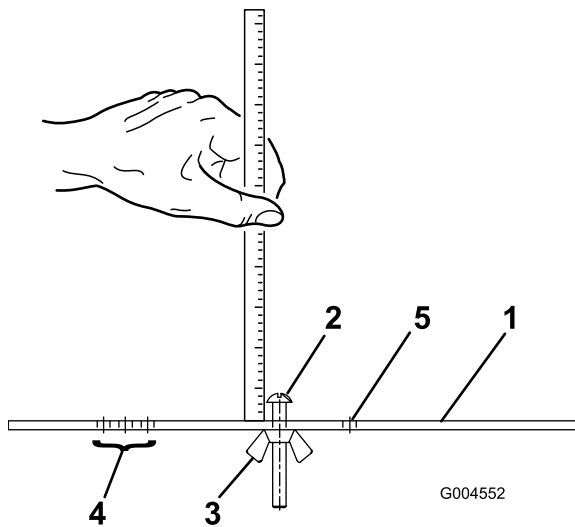


Figure 24

- |                              |   |
|------------------------------|---|
| 1. Gabarit                   | 4. Trous de réglage de la hauteur de travail du groomer |
| 2. Vis de réglage de hauteur | 5. Trou libre   |
| 3. Écrou                     |   |

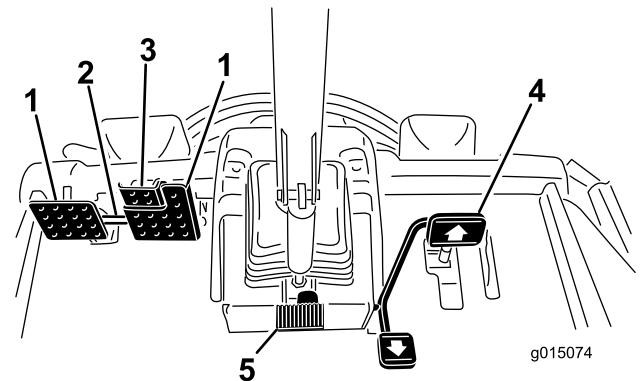


Figure 25

- |                                     |                                   |
|-------------------------------------|-----------------------------------|
| 1. Pédale de frein                  | 4. Pédale de déplacement          |
| 2. Verrou de blocage des pédales    | 5. Pédale d'inclinaison du volant |
| 3. Pédale de frein de stationnement |                                   |

### Pédale de déplacement

La pédale de déplacement (Figure 25) commande le déplacement en marche avant et arrière. Appuyez sur le haut de la pédale pour avancer et sur le bas pour faire marche arrière. La vitesse de déplacement varie selon que la pédale est plus ou moins enfoncée. Pour vous déplacer à la vitesse maximale, appuyez à fond sur la pédale après avoir placé la commande d'accélérateur en position HAUT RÉGIME.



Pour immobiliser la machine, relâchez la pédale de déplacement et laissez-la revenir à la position centrale.

## Pédale d'inclinaison du volant

Pour incliner le volant vers vous, appuyez sur la pédale (Figure 25) et tirez la colonne de direction vers vous à la position qui vous convient le mieux, puis relâchez la pédale.

## Limiteur de vitesse de tonte

Lorsque le limiteur de vitesse de tonte (Figure 26) est basculé en avant, il règle la vitesse de tonte et permet d'engager les unités de coupe. Chaque entretoise règle la vitesse de tonte de 0,8 km/h. Plus vous rajoutez d'entretoises sur le boulon, plus la vitesse de la machine diminue. Pour le transport, basculez le limiteur de vitesse en arrière pour obtenir la vitesse de transport maximale de la machine.

## Vis du limiteur de vitesse

Réglez les vis (Figure 26) pour limiter la course de la pédale de déplacement en marche avant ou arrière et limiter ainsi la vitesse.

**Important:** La vis du limiteur de vitesse doit arrêter la pédale de déplacement avant que la pompe arrive en bout de course, sinon la pompe risque d'être endommagée.

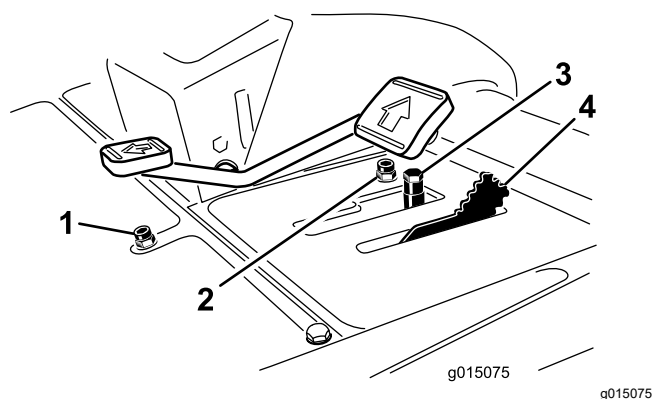


Figure 26

- |   |                                 |
|---|---------------------------------|
| 1. Vis du limiteur de vitesse en marche arrière | 3. Entretoises                  |
| 2. Vis du limiteur de vitesse en marche avant   | 4. Limiteur de vitesse de tonte |

## Levier multifonction

Ce levier (Figure 27) lève et abaisse les unités de coupe et démarre/arrête également les cylindres lorsque ceux-ci sont activés en mode tonte. Les unités de coupe ne peuvent pas être abaissées lorsque le levier de tonte/transport est en position transport.

## Commutateur d'allumage

Le commutateur d'allumage (Figure 27) a 3 positions : ARRÊT, CONTACT/PRÉCHAUFFAGE et DÉMARRAGE.

## InfoCenter

L'écran LCD de l'InfoCenter affiche des informations sur votre machine, comme l'état de fonctionnement, ainsi que divers diagnostics et autres renseignements concernant la machine (Figure 27).

## Commande de PDF

La commande de PDF (Figure 27) a 2 positions : DÉMARRAGE et ARRÊT. Poussez sur l'avant du bouton de commande de PDF pour engager les lames des unités de coupe. Poussez sur l'arrière du bouton de commande de PDF pour désengager les lames des unités de coupe.

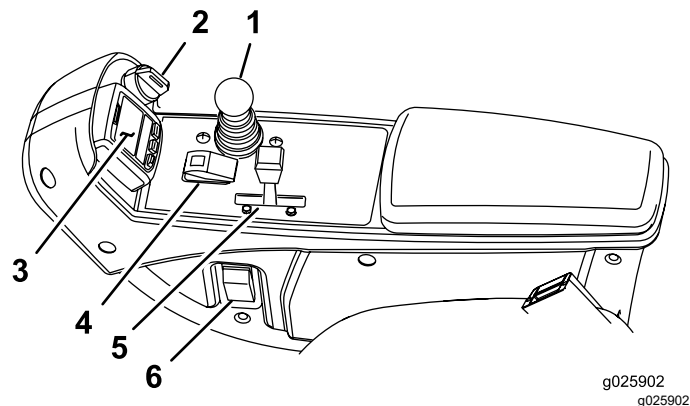


Figure 27

- |                           |                                     |
|---------------------------|-------------------------------------|
| 1. Levier multifonction   | 4. Commande de prise de force (PDF) |
| 2. Commutateur d'allumage | 5. Commande de régime moteur        |
| 3. InfoCenter             | 6. Interrupteur des phares          |

## Commande de régime moteur

La commande de régime moteur (Figure 27) a 2 positions permettant de modifier le régime moteur. Appuyez brièvement sur la commande pour augmenter ou réduire le régime moteur de 100 tr/min à la fois. Maintenez la commande enfoncée pour sélectionner automatiquement le haut régime ou le ralenti, selon le cas.

## Interrupteur des phares

Pivotez l'interrupteur vers le bas pour allumer les phares (Figure 27).

## Prise de courant

La prise de courant (Figure 28) sert à alimenter les accessoires électriques de 12 volts disponibles en option.

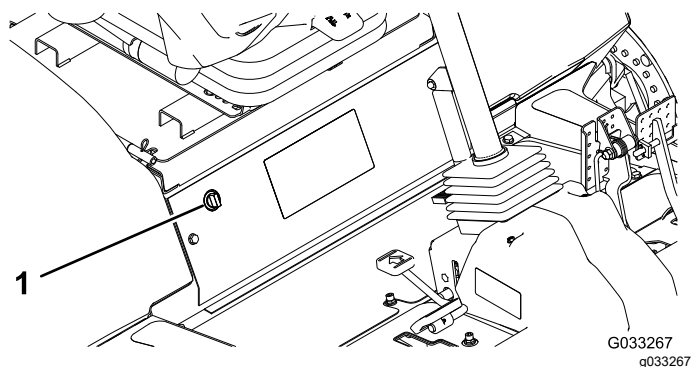


Figure 28

1. Prise de courant

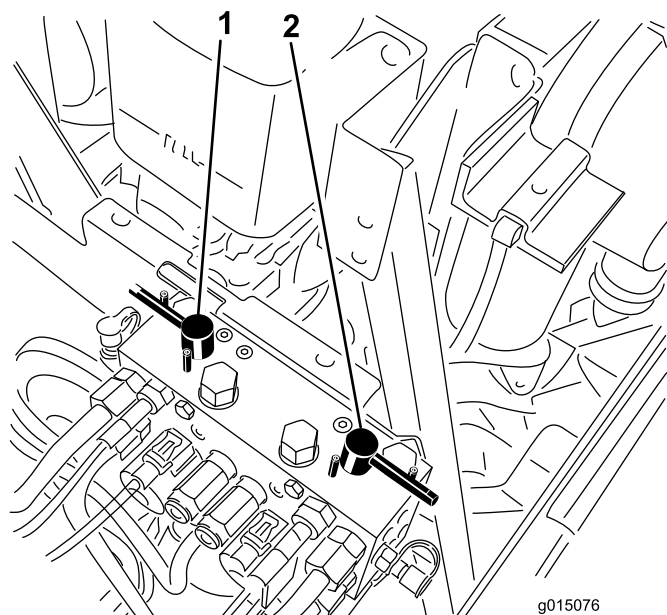


Figure 30

1. Levier de rodage avant 2. Levier de rodage arrière

## Support de sac

Utilisez le support de sac (Figure 29) pour le rangement.

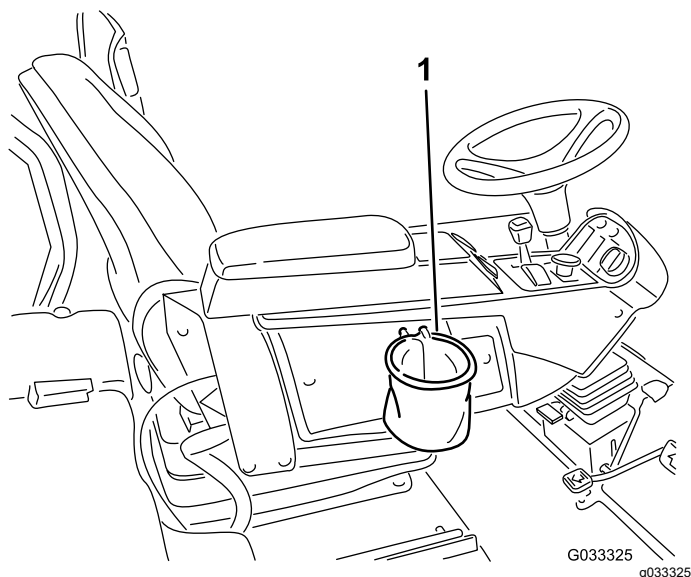


Figure 29

1. Support de sac

## Réglage du siège

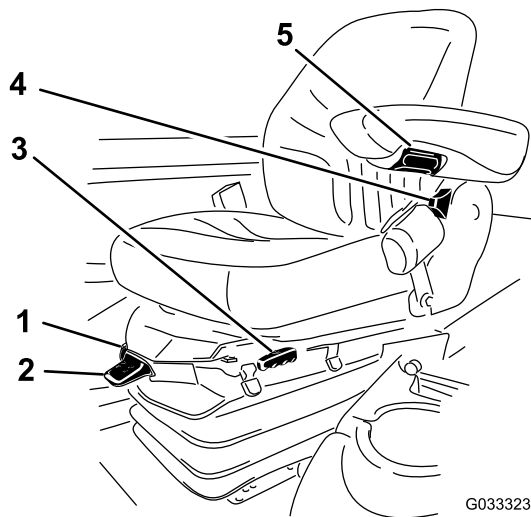


Figure 31

1. Jauge de poids 2. Levier de réglage selon le poids de l'utilisateur 3. Levier de réglage avant et arrière 4. Levier de réglage du dossier de siège 5. Bouton de réglage de l'accoudoir

## Leviers de rodage

Utilisez les leviers de rodage pour effectuer le rodage des cylindres (Figure 30).

### Levier de réglage avant et arrière

Tirez sur le levier pour faire coulisser le siège en avant ou en arrière (Figure 31).

**Bouton de réglage d'accoudoir du siège**

Tournez le bouton pour régler l'angle de l'accoudoir (Figure 31).

**Levier de réglage du dossier de siège**

Déplacez le levier pour ajuster l'angle du dossier (Figure 31).

**Jauge de poids**

Elle indique quand le siège est réglé pour le poids de l'utilisateur (Figure 31). Le réglage en hauteur est obtenu en plaçant la suspension dans la zone verte.

**Levier de réglage selon le poids de l'utilisateur**

Il permet de régler le siège en fonction du poids de l'utilisateur (Figure 31). Tirez sur le levier pour augmenter la pression d'air et abaissez-le pour réduire la pression d'air. Le réglage est correct lorsque la jauge de poids se trouve dans la zone verte.

**Utilisation de l'écran LCD de l'InfoCenter**

L'écran LCD de l'InfoCenter affiche des renseignements relatifs à la machine, comme l'état de fonctionnement, ainsi que divers diagnostics et autres données concernant la machine (Figure 32). L'InfoCenter comporte un écran d'accueil et un écran d'information principal. Vous pouvez alterner entre l'écran de démarrage et l'écran d'information principal à tout moment en appuyant sur l'une des touches de l'InfoCenter puis en sélectionnant la flèche de direction appropriée.

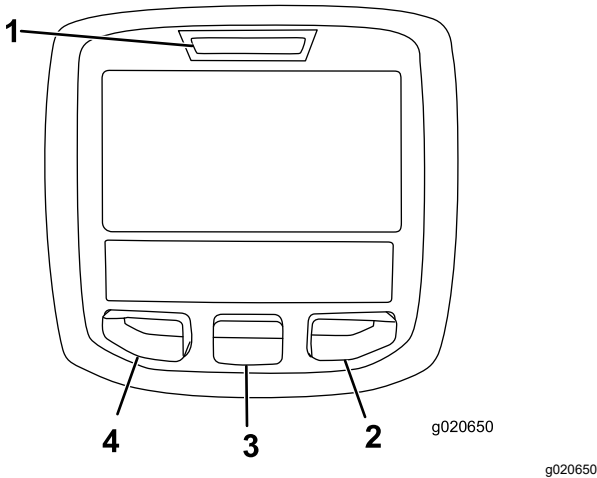


Figure 32

- 1. Témoin lumineux
  - 2. Bouton droit
  - 3. Bouton central
  - 4. Bouton gauche
- Bouton gauche : bouton d'accès aux menus/de retour – appuyez sur ce bouton pour accéder aux menus de l'InfoCenter. Il permet également

- de revenir en arrière et de quitter le menu actuellement utilisé.
- Bouton central – utilisez ce bouton pour faire défiler les menus.
- Bouton droit – utilisez ce bouton pour ouvrir un menu lorsqu'une flèche à droite indique un contenu supplémentaire.
- Inversion manuelle du ventilateur – activée en appuyant sur les boutons gauche et droit simultanément.
- Avertisseur – activé lors de l'abaissement des unités ou en cas d'alertes et d'anomalies.

**Remarque:** Chaque bouton peut changer de fonction selon les besoins du moment. Chaque bouton est repéré par une icône illustrant sa fonction actuelle.

**Description des icônes de l'InfoCenter**

SERVICE DUE	Indique quand un entretien programmé doit être effectué
	Icône d'information
	Compteur horaire
	Haut régime
	Basse vitesse
	Inversion du ventilateur – indique quand le sens de rotation du ventilateur est inversé
	Chauffage d'admission d'air actif
	Levage des unités de coupe
	Abaissement des unités de coupe
	L'utilisateur doit s'asseoir sur le siège
	Témoin de frein de stationnement – indique quand le frein de stationnement est serré
<b>H</b>	Identifie la gamme Haute
<b>N</b>	Point mort
<b>L</b>	Identifie la gamme Basse

## Description des icônes de l'InfoCenter (cont'd.)

	Thermomètre de liquide de refroidissement – indique la température du liquide de refroidissement en °C ou °F
	Température (chaude)
	Refusé ou non autorisé
	La PDF est engagée
	Démarrage du moteur
	Arrêt ou arrêt d'urgence
	Moteur
	Commutateur d'allumage
	Indique l'abaissement des unités de coupe
	Indique le levage des unités de coupe
	Code PIN
	Température d'huile hydraulique – indique la température de l'huile hydraulique
	Bus CAN
	InfoCenter
	Mauvais fonctionnement ou défaillance
	Ampoule
	Sortie du contrôleur TEC ou câble de commande en faisceau
	Haute : supérieure à la gamme permise
	Basse : inférieure à la gamme permise
	Hors gamme
	Interrupteur
	L'utilisateur doit relâcher l'interrupteur

## Description des icônes de l'InfoCenter (cont'd.)

	L'utilisateur doit passer à l'état indiqué
Plusieurs symboles sont souvent associés pour former des phrases. Quelques exemples sont donnés ci-après.	
	L'utilisateur doit mettre la machine au point mort
	Démarrage du moteur refusé
	Arrêt du moteur
	Liquide de refroidissement moteur trop chaud
	Surchauffe de l'huile hydraulique
	S'asseoir ou serrer le frein de stationnement

## Utilisation des menus

Pour accéder au système de menus InfoCenter, appuyez sur le bouton d'accès au menu depuis l'écran principal. Cela vous amènera au menu principal. Reportez-vous aux tableaux ci-après pour le synopsis des options disponibles dans les différents menus :

Menu principal	
Option de menu	Description
Anomalies	Le menu Anomalies contient la liste des anomalies récentes de la machine. Reportez-vous au <i>Manuel d'entretien</i> ou adressez-vous à votre distributeur Toro agréé pour plus de renseignements sur le menu Anomalies et sur les données qu'il contient.
Entretien	Le menu Entretien contient des renseignements sur la machine, comme le nombre d'heures de fonctionnement et d'autres renseignements de ce type.

Diagnostics	Le menu Diagnostics indique l'état de chaque contacteur, capteur et sortie de commande de la machine. Vous pouvez vous en servir pour détecter certains problèmes, car il vous indiquera rapidement quelles commandes de la machine sont activées ou désactivées.
Réglages	Le menu Réglages vous permet de personnaliser et modifier les variables de configuration sur l'écran de l'InfoCenter.
À propos	Le menu À propos indique le numéro de modèle, le numéro de série et la version logicielle de votre machine.

Entretien	
Option de menu	Description
Hours	Indique le nombre d'heures de fonctionnement de la machine, du moteur et de la PDF, ainsi que le nombre d'heures de transport et restant avant le prochain entretien.
Counts	Indique les différents décomptes de la machine.

Diagnostics	
Option de menu	Description
Cutting Units	Indique les entrées, qualificateurs et sorties pour abaisser et lever les unités de coupe.
Hi/Low Range	Indique les entrées, qualificateurs et sorties pour la conduite en mode transport.
PTO	Indique les entrées, qualificateurs et sorties pour l'activation du circuit de PDF.
Engine Run	Indique les entrées, qualificateurs et sorties pour le démarrage du moteur.
Backlap	Indique les entrées, qualificateurs et sorties pour utiliser la fonction de rodage.

Réglages	
Option de menu	Description
Unités	Cette option permet de choisir les unités utilisées sur l'InfoCenter. Les unités peuvent être métriques ou impériales.

Langue	Cette option permet de choisir la langue utilisée sur l'InfoCenter*.
Rétroéclairage de l'écran LCD	Cette option permet de régler la luminosité de l'affichage LCD.
Contraste	Cette option permet de régler le contraste de l'affichage LCD.
Vitesse de rodage des cylindres avant	Commande la vitesse des cylindres avant en mode rodage.
Vitesse de rodage des cylindres arrière	Commande la vitesse des cylindres arrière en mode rodage.
Menus protégés	Permet au responsable/mécanicien d'accéder aux menus protégés par la saisie d'un code de passe.
Ralenti automatique	Commande la durée autorisée avant le retour du moteur à bas régime quand la machine est à l'arrêt.
Nombre de lames	Commande le nombre de lames sur le cylindre pour la vitesse du cylindre.
Vitesse de tonte	Commande les vitesse de déplacement de la machine pour déterminer la vitesse des cylindres.
Hauteur de coupe	Commande la hauteur de coupe pour déterminer la vitesse des cylindres.
TR/MIN cyl. AV	Indique la position de vitesse calculée des cylindres avant. Les cylindres peuvent aussi être réglés manuellement.
TR/MIN cyl. AR	Indique la position de vitesse calculée des cylindres arrière. Les cylindres peuvent aussi être réglés manuellement.

\* Seul le texte « relatif à l'utilisateur » est traduit. Les écrans Anomalies, Entretien et Diagnostics sont « relatifs à l'entretien ». Les titres seront dans la langue choisie, mais les options de menu sont en anglais.

À propos	
Option de menu	Description
Modèle	Indique le numéro de modèle de la machine.
N° de série	Indique le numéro de série de la machine.
Version du contrôleur machine	Indique la version du logiciel du contrôleur principal.

Version de l'InfoCenter	Indique la version du logiciel de l'InfoCenter.
Bus CAN	Indique l'état du bus de communication de la machine.

## Menus protégés

Cinq réglages de configuration du fonctionnement peuvent être sélectionnés dans le menu Réglages de l'InfoCenter : nombre de lames, vitesse de tonte, hauteur de coupe, TR/MIN cyl. AV et TR/MIN cyl. AR. Ces réglages peuvent être bloqués à partir du menu protégé.

**Remarque:** À la livraison de la machine, le code d'accès initial est programmé par votre distributeur.

## Accès aux paramètres du menu protégé

1. Depuis le Menu principal, naviguez jusqu'au menu Réglages et appuyez sur le bouton droit.
2. Dans le menu Réglages, naviguez jusqu'au Menu protégé et appuyez sur le bouton droit.
3. Pour entrer le code d'accès, utilisez le bouton central pour saisir le premier chiffre, puis appuyez sur le bouton droit pour passer au chiffre suivant.
4. Utilisez le bouton central pour saisir le deuxième chiffre, puis appuyez sur le bouton droit pour passer au chiffre suivant.
5. Utilisez le bouton central pour saisir le troisième chiffre, puis appuyez sur le bouton droit pour passer au chiffre suivant.
6. Utilisez le bouton central pour saisir le quatrième chiffre, puis appuyez sur le bouton droit.
7. Appuyez sur le bouton central pour entrer le code.
8. Si le code a été accepté et que le menu protégé est « déverrouillé », « PIN » apparaît dans le coin supérieur droit de l'écran.

Il est possible de modifier la capacité à visualiser et modifier les paramètres du menu protégé. Après avoir ouvert le menu protégé, naviguez jusqu'à « Protéger les param. ». À l'aide du bouton droit, vous pouvez changer l'option « Protéger les param. » à OFF (désactivée) afin de visualiser et modifier les réglages du menu protégé sans avoir à saisir le code d'accès. Si vous changez l'option « Protéger les param. » à ON (activée), les options protégées seront masquées et vous devrez saisir un code d'accès pour pouvoir modifier les réglages du menu protégé. Après avoir programmé le code d'accès, vous devez couper puis rétablir le contact pour activer et sauvegarder cette fonction.

**Remarque:** Si vous avez oublié ou égaré le code d'accès, adressez-vous à votre distributeur.

## Réglage du ralenti automatique

1. Dans le menu Réglages, naviguez jusqu'à Auto Idle (ralenti automatique).
2. Appuyez sur le bouton droit pour modifier le délai de ralenti automatique et le régler à OFF (désactivé), 8S, 10S, 15S, 20S ou 30S.

## Choix du nombre de lames

1. Dans le menu Réglages, naviguez jusqu'à l'option Nombre de lames
2. Appuyez sur le bouton droit pour choisir des cylindres à 5, 8 ou 11 lames.

## Réglage de la vitesse de tonte

1. Dans le menu Réglages, naviguez jusqu'à l'option Vitesse de tonte
2. Appuyez sur le bouton droit pour sélectionner la vitesse de tonte.
3. À l'aide du bouton central et droit, sélectionnez la vitesse de tonte appropriée définie sur le limiteur de vitesse de tonte mécanique de la pédale de déplacement.
4. Appuyez sur le bouton gauche pour quitter l'option de vitesse de tonte et sauvegarder le réglage.

## Réglage de la hauteur de coupe

1. Dans le menu Réglages, naviguez jusqu'à l'option Hauteur de coupe
2. Appuyez sur le bouton droit pour sélectionner la hauteur de coupe.
3. Utilisez les boutons central et droit pour sélectionner la hauteur de coupe voulue.

**Remarque:** Si le réglage exact de hauteur de coupe n'est pas affiché, sélectionnez la valeur la plus proche dans la liste proposée.

4. Appuyez sur le bouton gauche pour quitter l'option de hauteur de coupe et sauvegarder le réglage.

## Réglage des vitesses des cylindres avant et arrière

Bien que les vitesses des cylindres avant et arrière soient calculées en entrant le nombre de lames, la vitesse de tonte et la hauteur de coupe dans l'InfoCenter, vous pouvez modifier manuellement le

réglage pour tenir compte des différentes conditions de tonte.

1. Naviguez jusqu'à l'option TR/MIN cyl. AV, TR/MIN cyl. AR ou les deux.
2. Appuyez sur le bouton droit pour modifier la vitesse des cylindres. Une fois le réglage modifié, la vitesse des cylindres (calculée d'après le nombre de lames, la vitesse de tonte et la hauteur de coupe entrées précédemment) reste affichée, mais la nouvelle valeur est également affichée.

## Caractéristiques techniques

**Remarque:** Les spécifications et la conception peuvent faire l'objet de modifications sans préavis.

### Caractéristiques techniques du groupe de déplacement

Largeur de coupe, unités de coupe de 69 cm	307 cm
Largeur de coupe, unités de coupe de 81 cm	320 cm
Largeur hors tout, unités de coupe de 69 cm	345 cm
Largeur hors tout, unités de coupe de 81 cm	358 cm
Largeur hors tout, unités de coupe levées (transport)	239 cm
Longueur hors tout	370 cm
Hauteur avec ROPS	220 cm
Largeur de voie, avant	229 cm
Largeur de voie, arrière	141 cm
Empattement	171 cm
Poids net (sans unités de coupe et sans pleins)	1 574 kg

## Outils et accessoires

Une sélection d'outils et d'accessoires agréés par Toro est disponible pour augmenter et améliorer les capacités de la machine. Contactez votre concessionnaire-réparateur ou distributeur agréé.

Pour protéger au mieux votre investissement et maintenir les performances optimales de votre matériel Toro, vous pouvez compter sur les pièces d'origine Toro. Pour assurer une excellente fiabilité, Toro fournit des pièces de rechange conçues en fonction des spécifications techniques exactes de votre machine. Pour votre tranquillité d'esprit, exigez des pièces d'origine Toro.

# Utilisation

**Remarque:** Les côtés gauche et droit de la machine sont déterminés d'après la position d'utilisation normale.

### ⚠ PRUDENCE

**Si vous laissez la clé dans le commutateur d'allumage, quelqu'un pourrait mettre le moteur en marche accidentellement et vous blesser gravement, ainsi que toute personne à proximité.**

**Avant tout entretien, retirez la clé de contact.**

## Sécurité avant tout

Lisez attentivement toutes les consignes de sécurité et la signification des symboles au chapitre Sécurité. Tenez-en compte pour éviter de vous blesser ou de blesser des personnes à proximité.

### ⚠ DANGER

**La machine peut déraiper si vous l'utilisez sur l'herbe humide ou les pentes raides, et vous risquez d'en perdre le contrôle.**

**Le dépassement des roues au-dessus d'une dénivellation peut entraîner le renversement de la machine et provoquer des blessures graves ou mortelles (noyade, etc.).**

**Lisez et respectez les instructions et les mises en garde relatives à la protection antiretournement.**

**Pour éviter de perdre le contrôle de la machine et de vous retourner :**

- **N'utilisez pas la machine à proximité de dénivellations ou d'étendues d'eau.**
- **N'utilisez pas la machine sur des pentes supérieures à celles spécifiées pour le modèle de votre machine.**
- **Ralentissez et procédez avec la plus grande prudence sur les pentes.**
- **Ne changez pas soudainement de direction ou de vitesse.**

## ▲ PRUDENCE

Cette machine produit des niveaux sonores qui peuvent entraîner des déficiences auditives en cas d'exposition prolongée.

Portez des protecteurs d'oreilles quand vous utilisez la machine.

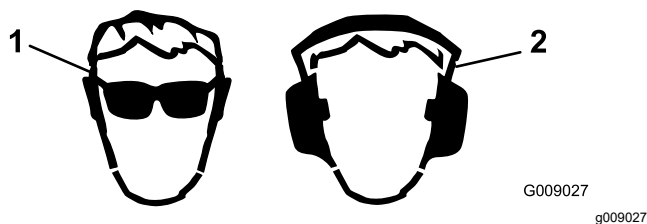


Figure 33

1. Portez une protection oculaire.
2. Portez des protecteurs d'oreilles.

## Contrôle du niveau d'huile moteur

**Périodicité des entretiens:** À chaque utilisation ou une fois par jour

Le moteur est expédié avec de l'huile dans le carter. Vérifiez toutefois le niveau d'huile avant et après le premier démarrage du moteur.

La capacité approximative du carter moteur avec filtre est de 9,5 litres.

Utilisez une huile moteur de qualité qui répond aux spécifications suivantes :

- Classification API requise : CH-4, CI-4 ou mieux.
- Huile préférée : SAE 15W-40 (au-dessus de -18 °C)
- Autre huile possible : SAE 10W-30 ou 5W-30 (toutes températures)

**Remarque:** L'huile moteur Toro Premium est en vente chez votre distributeur avec la viscosité 15W-40 ou 10W-30. Consultez le catalogue de pièces pour les numéros de référence.

**Remarque:** Le meilleur moment pour vérifier le niveau d'huile moteur est en début de journée, quand le moteur est froid avant sa mise en marche. Si le moteur a déjà tourné, attendez au moins 10 minutes que l'huile retourne dans le carter avant de contrôler le niveau. Si le niveau d'huile est à la même hauteur ou en dessous du repère minimum sur la jauge, faites l'appoint pour l'amener au repère maximum. **Ne remplissez pas le carter moteur excessivement.** Si le niveau d'huile se situe entre les repères maximum et minimum, il n'est pas nécessaire de faire l'appoint.

1. Garez la machine sur une surface plane et horizontale.
2. Déverrouillez les loquets du capot et ouvrez le capot (Figure 34).

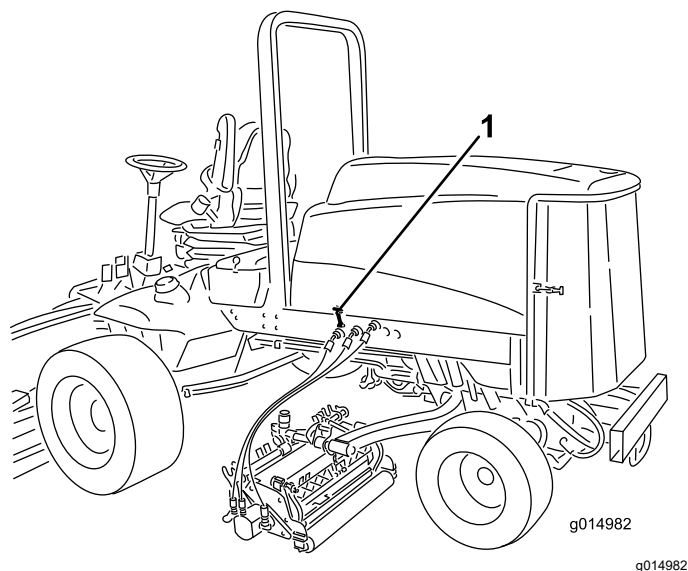


Figure 34

1. Loquet du capot

3. Sortez la jauge, essuyez-la sur un chiffon propre, replacez-la dans le goulot de remplissage, puis ressortez-la.

Le niveau d'huile doit se situer dans la plage de sécurité (Figure 35).

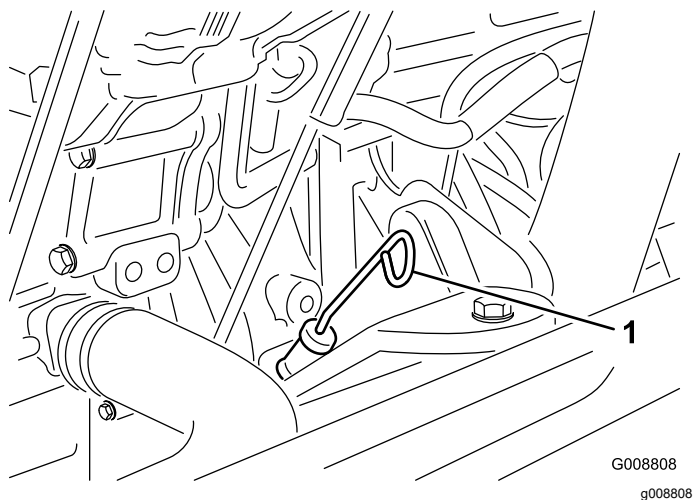


Figure 35

1. Jauge de niveau

4. Si le niveau d'huile ne se situe pas dans la plage de sécurité, enlevez le bouchon de remplissage (Figure 36) et faites l'appoint jusqu'à ce que le niveau correct soit atteint.

**Important:** Ne remplissez pas le carter moteur excessivement.



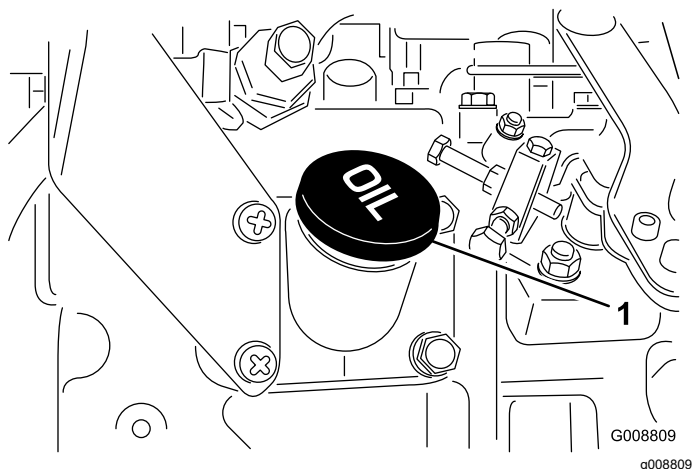


Figure 36

1. Bouchon de remplissage d'huile

**Remarque:** Si vous utilisez une huile différente, vidangez complètement le carter moteur avant de refaire le plein.

5. Remettez le bouchon de remplissage et la jauge en place.
6. Refermez et verrouillez le capot.

## Contrôle du circuit de refroidissement

**Périodicité des entretiens:** À chaque utilisation ou une fois par jour

Contrôlez le niveau de liquide de refroidissement au début de chaque journée de travail. Le circuit de refroidissement a une capacité de 12,3 litres.

1. Enlevez le bouchon de radiateur avec précaution.

### ⚠ PRUDENCE

Si le moteur vient de tourner, le liquide de refroidissement sous pression peut s'échapper et vous brûler.

- N'enlevez pas le bouchon du radiateur si le moteur tourne.
- Servez-vous d'un chiffon pour ouvrir le bouchon du radiateur et desserrez-le lentement pour laisser la vapeur s'échapper.

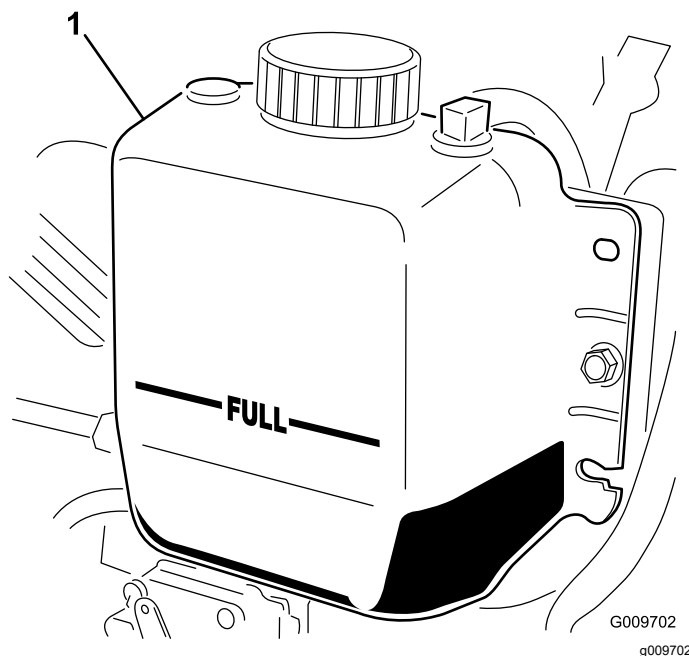


Figure 37

1. Vase d'expansion
2. Vérifiez le niveau du liquide de refroidissement dans le radiateur.

**Remarque:** Le radiateur doit être rempli jusqu'en haut du goulot de remplissage et le vase d'expansion jusqu'au repère maximum (Figure 37).

3. Si le niveau du liquide de refroidissement est trop bas, ajoutez un mélange 50/50 d'eau et d'antigel à l'éthylène glycol.

**Remarque:** N'utilisez pas seulement de l'eau pure ou des liquides de refroidissement à base d'alcool ou de méthanol.

4. Remettez en place les bouchons du radiateur et du vase d'expansion.

## Remplissage du réservoir de carburant

**Capacité du réservoir de carburant :** 83 l

Utilisez uniquement du gazole propre et neuf à très faible (<15 ppm) teneur en soufre, répondant aux exigences de la norme ASTM D975 ou EN 590. L'indice minimum de cétane doit être de 40. Pour garantir la fraîcheur du carburant, n'achetez pas plus que la quantité normalement consommée en 6 mois.

**Important:** L'utilisation de carburant qui n'est pas à très faible teneur en soufre endommagera le système antipollution du moteur.

Utilisez du gazole de qualité été (n° 2-D) si la température ambiante est supérieure à -7 °C et

du gazole de qualité hiver (n° 1-D ou mélange n° 1-D/2-D) si la température ambiante est inférieure à -7 °C. L'usage de carburant de qualité hiver à basses températures réduit le point d'éclair et les caractéristiques d'écoulement à froid, ce qui facilite le démarrage et réduit le colmatage du filtre à carburant.

L'usage de carburant de qualité été au-dessus de -7 °C contribue à prolonger la vie de la pompe à carburant et augmente la puissance comparé au carburant de qualité hiver.

**Important:** N'utilisez pas de kérosène ou d'essence à la place du gazole, sous peine d'endommager le moteur.

Cette machine peut aussi utiliser un mélange carburant et biodiesel jusqu'à B20 (20 % biodiesel, 80 % pétrodiesel). La partie pétrodiesel doit être à faible ou très faible teneur en soufre. Prenez les précautions suivantes :

- La partie biodiesel du carburant doit être conforme à la norme ASTM D6751 ou EN 14214.
- Le mélange de carburant doit être conforme à la norme ASTM D975 ou EN590.
- Les surfaces peintes peuvent être endommagées par les mélanges biodiesel.
- Utilisez du B5 (teneur en biodiesel de 5 %) ou un mélange de plus faible teneur par temps froid.
- Examinez régulièrement les joints et flexibles qui sont en contact avec le carburant, car ils peuvent se détériorer avec le temps.
- Le filtre à carburant peut se colmater pendant quelque temps après l'adoption de mélanges au biodiesel.
- Pour tout renseignement complémentaire sur le biodiesel, veuillez contacter votre concessionnaire.

## **⚠ ATTENTION**

**Le carburant est toxique et même mortel en cas d'ingestion. L'exposition prolongée aux vapeurs de carburant peut causer des blessures et des maladies graves.**

- Évitez de respirer les vapeurs de carburant de façon prolongée.
- N'approchez pas le visage du pistolet ni de l'ouverture du réservoir de carburant ou de conditionneur.
- N'approchez pas le carburant des yeux et de la peau.

## **⚠ DANGER**

**Dans certaines circonstances, le carburant est extrêmement inflammable et hautement explosif. Un incendie ou une explosion causé(e) par du carburant peut vous brûler, ainsi que les personnes se tenant à proximité, et causer des dommages matériels.**

- Faites le plein du réservoir de carburant à l'extérieur, dans un endroit bien dégagé, lorsque le moteur est froid. Essayez tout carburant répandu.
- Ne faites jamais le plein du réservoir de carburant à l'intérieur d'une remorque fermée.
- Ne fumez jamais en manipulant du carburant et tenez-vous à l'écart des flammes nues ou sources d'étincelles qui pourraient enflammer les vapeurs de carburant.
- Conservez le carburant dans un récipient homologué et hors de la portée des enfants. N'achetez et ne stockez jamais plus que la quantité de carburant consommée en 6 mois.
- N'utilisez pas la machine si elle n'est pas équipée du système d'échappement complet et en bon état de marche.

## ⚠ DANGER

Dans certaines circonstances, de l'électricité statique peut se former lors du remplissage, produire une étincelle et enflammer les vapeurs de carburant. Un incendie ou une explosion causé(e) par du carburant peut vous brûler, ainsi que les personnes se tenant à proximité, et causer des dommages matériels.

- Posez toujours les bidons de carburant sur le sol, à l'écart du véhicule, avant de les remplir.
- Ne remplissez pas de bidons de carburant à l'intérieur d'un véhicule ou sur le plateau d'une remorque, car la moquette intérieure ou le revêtement en matière plastique de la caisse risque d'isoler le bidon et de freiner l'élimination de l'électricité statique éventuellement produite.
- Dans la mesure du possible, descendez la machine du véhicule ou de la remorque et posez-la à terre avant de remplir le réservoir de carburant.
- Si ce n'est pas possible, laissez la machine dans le véhicule ou sur la remorque, mais remplissez le réservoir à l'aide d'un bidon, et non directement à la pompe.
- En cas de remplissage à la pompe, maintenez le pistolet en contact avec le bord du réservoir ou du bidon, jusqu'à ce que le remplissage soit terminé.

1. Garez la machine sur une surface plane et horizontale.
2. Nettoyez la surface autour du bouchon du réservoir de carburant avec un chiffon propre.
3. Retirez le bouchon du réservoir de carburant (Figure 38).

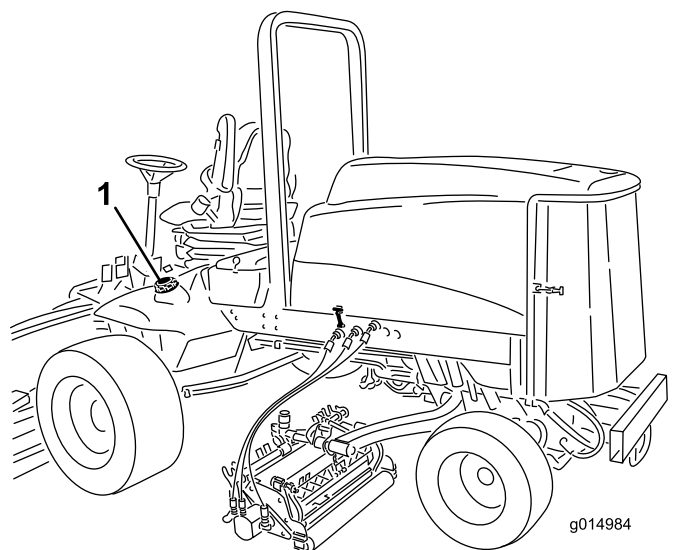


Figure 38

1. Bouchon du réservoir de carburant

4. Versez du gazole dans le réservoir jusqu'à ce que le liquide atteigne la base du goulot de remplissage.
5. Revissez solidement le bouchon du réservoir après avoir fait le plein.

**Remarque:** Dans la mesure du possible, faites le plein de carburant après chaque utilisation. Cela minimisera la formation éventuelle de condensation à l'intérieur du réservoir.

## Contrôle du niveau de liquide hydraulique

**Périodicité des entretiens:** À chaque utilisation ou une fois par jour

Le réservoir est rempli en usine d'environ 28 litres de liquide hydraulique de haute qualité. Contrôlez néanmoins le niveau de liquide hydraulique avant le tout premier démarrage du moteur, puis tous les jours.

Le liquide de remplacement recommandé est le liquide hydraulique **Toro Premium All Season Hydraulic Fluid** (disponible en bidons de 19 l ou en barils de 208 l. Voir le catalogue de pièces ou un distributeur Toro pour les numéros de référence).

Autres liquides : si vous ne disposez pas de liquide de marque Toro, vous pouvez utiliser d'autres liquides traditionnels à base de pétrole à conditions qu'ils répondent aux propriétés physiques et aux spécifications de l'industrie suivantes. Vérifiez auprès de votre fournisseur que le liquide utilisé est conforme à ces spécifications.

**Remarque:** Toro décline toute responsabilité en cas de dommage causé par l'utilisation d'huiles de

remplacement inadéquates. Utilisez uniquement des produits provenant de fabricants réputés qui répondent de leur recommandation.

**Liquide hydraulique à indice de viscosité élevé/point d'écoulement bas, ISO VG 46 Multigrade**

Propriétés physiques :

Viscosité, ASTM D445	44 à 48 cSt à 40 °C 7,9 à 9,1 cSt à 100 °C
Indice de viscosité ASTM D2270	140 ou mieux (un indice de viscosité élevé indique un liquide de type multipoids)
Point d'écoulement, ASTM D97	-37 °C à 45 °C
FZG, étape de défaillance	11 ou mieux
Teneur en eau (liquide neuf)	500 ppm (maximum)

Spécifications de l'industrie :

Vickers I-286-S, Vickers M-2950-S, Denison HF-0,  
Vickers 35 VQ 25 (Eaton ATS373-C)

Les liquides hydrauliques corrects sont ceux spécifiés pour machines mobiles (par opposition à l'usage industriel), de type multi-poids, avec additif anti-usure ZnDTP ou ZDDP (pas un liquide sans cendre).

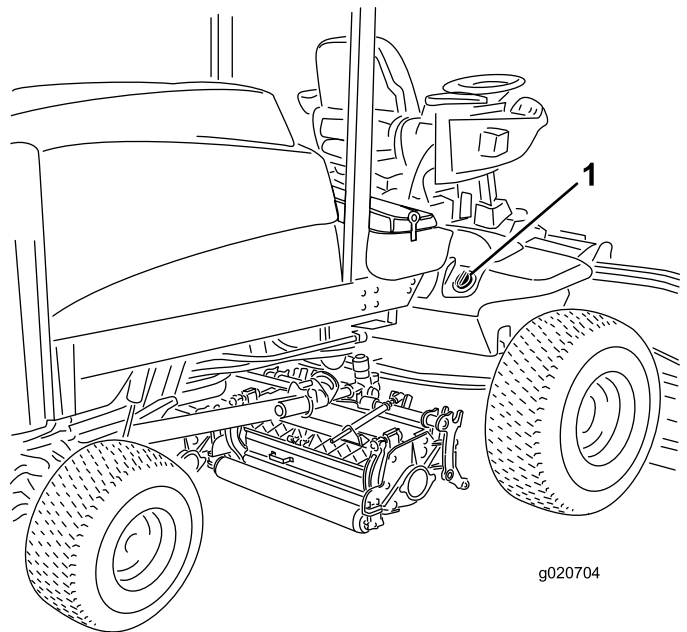
**Important:** L'huile multigrade ISO VG 46 offre des performances optimales dans une large gamme de températures. À des températures ambiantes toujours très élevées (18 à 49 °C), le liquide hydraulique ISO VG 68 peut améliorer les performances.

**Liquide hydraulique Premium biodégradable Mobil EAL EnviroSyn 46H**

**Important:** Le liquide Mobil EAL EnviroSyn 46H est le seul liquide biodégradable synthétique agréé par Toro. Il est compatible avec les élastomères utilisés dans les systèmes hydrauliques Toro et convient pour de larges plages de températures. Ce liquide est compatible avec les liquides classiques ; toutefois vous devrez rincer soigneusement le système hydraulique pour le débarrasser du liquide classique afin d'optimiser sa biodégradabilité et ses performances. Ce liquide est disponible en bidons de 19 litres ou en barils de 208 litres chez votre distributeur Mobil.

**Important:** De nombreux liquides hydrauliques sont presque incolores, ce qui rend difficile la détection des fuites. Un additif colorant rouge pour liquide hydraulique est disponible en bouteilles de 20 ml. Une bouteille suffit pour 15 à 22 litres de liquide hydraulique. Vous pouvez commander ces bouteilles chez les distributeurs Toro agréés (réf. 44-2500).

1. Placez la machine sur une surface plane et horizontale, abaissez les unités de coupe, coupez le moteur et enlevez la clé de contact.
2. Nettoyez la surface autour du goulot et du bouchon de remplissage du réservoir hydraulique (Figure 39).



**Figure 39**

1. Bouchon du réservoir hydraulique

3. Enlevez le bouchon du goulot de remplissage
4. Dévissez la jauge du goulot de remplissage et essuyez-la sur un chiffon propre.
5. Remettez la jauge dans le goulot de remplissage, ressortez-la et contrôlez le niveau de liquide.

**Remarque:** Il doit se situer entre les 2 repères sur la jauge.

6. Si le niveau est trop bas, ajoutez suffisamment d'huile pour atteindre le repère supérieur.
7. Remettez la jauge dans le goulot et revissez le bouchon en place.

## Contrôle de la pression des pneus

**Périodicité des entretiens:** À chaque utilisation ou une fois par jour

Les pneus sont surgonflés pour l'expédition. Il faut donc les dégonfler légèrement avant l'utilisation. Les pneus doivent être gonflés à une pression de 0,83 à 1,03 bar. Vérifiez la pression de gonflage des pneus chaque jour.

**Important:** Les pneus doivent être uniformément gonflés à la pression préconisée pour garantir de bons résultats et de bonnes performances. Veillez à toujours utiliser une pression de gonflage suffisante.

# Démarrage et arrêt du moteur

## Démarrage du moteur

**Important:** Purgez le système d'alimentation dans les cas suivants :

- Après un arrêt du moteur dû à une panne de carburant.
  - Après l'entretien des composants du circuit d'alimentation.
1. Enlevez le pied de la pédale de déplacement et vérifiez qu'elle revient à la position NEUTRE.

**Remarque:** Vérifiez que le frein de stationnement est serré.

2. Placez la commande de régime moteur en position de ralenti.
3. Tournez la clé en position CONTACT.

**Remarque:** Le témoin de préchauffage s'allume.

4. Quand le témoin s'éteint, tournez la clé en position Démarrage.
5. Relâchez la clé dès que le moteur démarre et laissez-la revenir en position Contact.
6. Réglage du régime moteur

**Important:** Pour éviter de provoquer la défaillance prématurée du démarreur, ne l'actionnez pas plus de 15 secondes de suite. Si le moteur refuse de démarrer après 15 secondes, tournez la clé en position Arrêt, vérifiez de nouveau les commandes et les procédures, attendez en 15 secondes et répétez la procédure de démarrage.

Si la température est inférieure à -7 °C, vous pouvez faire 2 autres tentatives espacées de 60 secondes en actionnant le démarreur pendant 30 secondes.

### ⚠ PRUDENCE

**Le contact avec les pièces mobiles peut entraîner des blessures.**

**Coupez le moteur et attendez l'arrêt de toutes les pièces mobiles avant de rechercher des fuites d'huile, des pièces desserrées ou autres anomalies.**

## Arrêt du moteur

**Important:** Laissez tourner le moteur au ralenti pendant 5 minutes avant de l'arrêter s'il vient de fonctionner à pleine charge. Cela permet au turbocompresseur de refroidir avant l'arrêt du

moteur. Vous éviterez ainsi d'endommager le turbocompresseur.

**Remarque:** Abaissez les unités de coupe au sol chaque fois que vous garez la machine. Cela soulage le système de la charge hydraulique, prévient l'usure des pièces du système et évite l'abaissement accidentel des unités de coupe.

1. Rétablissez le régime de ralenti du moteur.
2. Placez la commande de PDF en position DÉSENGAGÉE.
3. Serrez le frein de stationnement.
4. Tournez la clé de contact en position ARRÊT.
5. Enlevez la clé du commutateur pour éviter tout démarrage accidentel.

## Contrôle des contacteurs de sécurité

**Périodicité des entretiens:** À chaque utilisation ou une fois par jour

### ⚠ PRUDENCE

**Si les contacteurs de sécurité sont déconnectés ou endommagés, la machine peut se mettre en marche inopinément et causer des blessures.**

- Ne modifiez pas abusivement les contacteurs de sécurité.
- Vérifiez chaque jour le fonctionnement des contacteurs de sécurité et remplacez ceux qui sont endommagés avant d'utiliser la machine.

Le circuit électrique de la machine comprend des contacteurs de sécurité. Le rôle des contacteurs de sécurité est d'arrêter le moteur si l'utilisateur quitte le siège alors que la pédale de déplacement est enfoncée. Il est cependant possible de quitter le siège en laissant le moteur en marche si la pédale de déplacement est à la position neutre. Bien que le moteur continue de tourner quand la prise de force est désengagée et la pédale de déplacement est relâchée, il est fortement recommandé d'arrêter le moteur avant de quitter le siège.

Pour contrôler le fonctionnement des contacteurs de sécurité, procédez comme suit :

1. Conduisez la machine lentement jusqu'à un endroit dégagé et suffisamment grand.
2. Abaissez les plateaux de coupe, arrêtez le moteur et serrez le frein de stationnement.
3. Asseyez-vous sur le siège et enfoncez la pédale de déplacement.

4. Essayez de mettre le moteur en marche.

**Remarque:** Le démarreur ne doit pas fonctionner. S'il fonctionne, cela signifie que le système de sécurité est défaillant ; vous devez le réparer avant d'utiliser la machine.

5. Asseyez-vous sur le siège et mettez le moteur en marche.
6. Soulevez-vous du siège et amenez la commande PDF en position ENGAGÉE.

**Remarque:** La PDF ne doit pas s'engager. Si elle s'engage, cela signifie que le système de sécurité est défaillant ; vous devez alors le réparer avant d'utiliser la machine.

7. Asseyez-vous sur le siège, serrez le frein de stationnement et démarrez le moteur.
8. Sortez la pédale de déplacement de la position NEUTRE.

**Remarque:** Le moteur devrait s'arrêter. S'il continue de tourner, cela signifie que le système de sécurité est défaillant. Il faut alors le réparer avant d'utiliser la machine.

## Réglage de l'équilibrage des bras de relevage

Vous pouvez régler la compensation des bras de levage des unités de coupe arrière pour tenir compte des variations de l'état de la pelouse, et pour maintenir l'uniformité de la hauteur de coupe sur les terrains irréguliers ou dans les zones où le chaume a tendance à s'accumuler.

Vous pouvez régler chaque ressort de compensation à l'une de 4 positions. Chaque position augmente ou diminue la compensation sur chaque unité de coupe de 2,3 kg. Vous pouvez placer les ressorts à l'arrière de l'actionneur de ressort pour supprimer complètement la compensation (quatrième position).

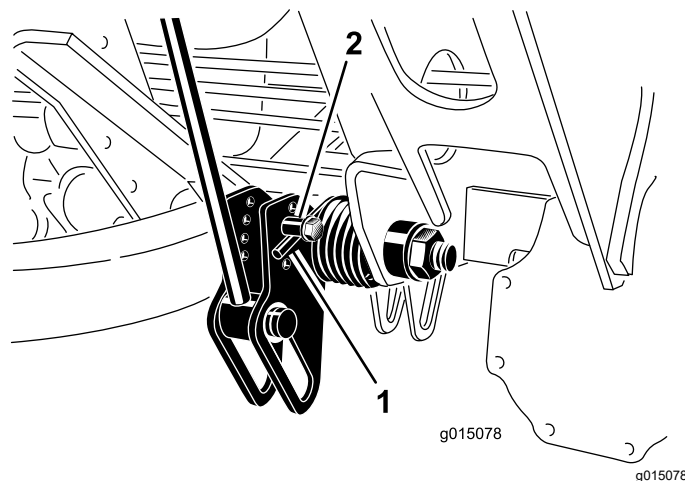
1. Placez la machine sur une surface plane et horizontale, abaissez les unités de coupe, arrêtez le moteur, serrez le frein de stationnement et enlevez la clé du commutateur d'allumage.
2. Insérez un tube ou un objet similaire sur l'extrémité longue du ressort pour détendre le ressort pendant le réglage (Figure 40).

### ⚠ PRUDENCE

**Les ressorts sont tendus et peuvent causer des blessures.**

**Réglez les ressorts avec la plus grande prudence.**

3. Tout en détendant le ressort, retirez le boulon et le contre-écrou de fixation de l'actionneur de ressort au support (Figure 40).



**Figure 40**

- |            |                          |
|------------|--------------------------|
| 1. Ressort | 2. Actionneur de ressort |
|------------|--------------------------|

4. Placez l'actionneur de ressort dans le trou approprié et fixez-le avec le contre-écrou.
5. Procédez de même pour l'autre ressort.

## Réglage de la position de changement de direction des bras de relevage

1. Placez la machine sur une surface plane et horizontale, abaissez les unités de coupe, arrêtez le moteur, serrez le frein de stationnement et enlevez la clé du commutateur d'allumage.
2. Le contacteur des bras de relevage se trouve derrière le bras de relevage avant droit (Figure 41).



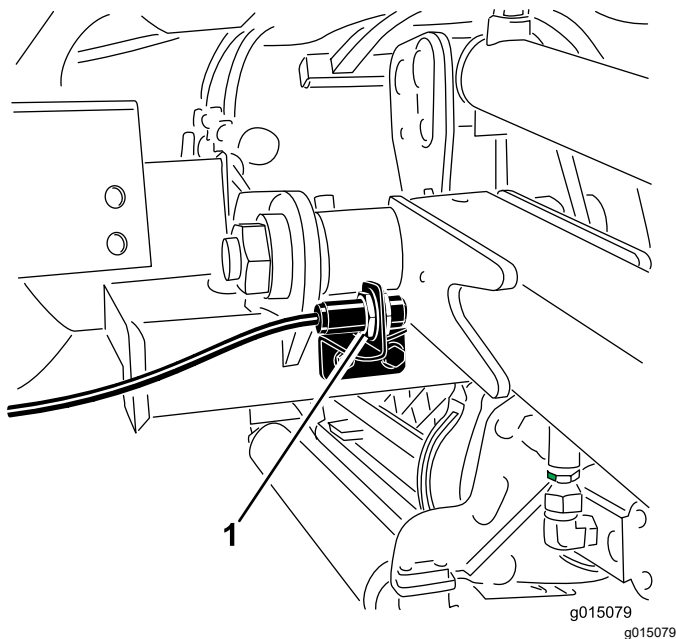


Figure 41

1. Contacteur

3. Desserrez les vis de fixation du contacteur (Figure 41) et montez le contacteur pour augmenter la hauteur du changement de direction des bras de levage ou abaissez-le pour réduire la hauteur du changement de direction.
4. Serrez les vis de fixation.

## Pousser ou remorquer la machine

En cas d'urgence, vous pouvez pousser ou de remorquer la machine en actionnant la vanne de dérivation de la pompe hydraulique à cylindrée variable et en branchant un flexible hydraulique pour contourner le clapet de antiretour.

**Important:** Ne poussez pas et ne remorquez pas la machine à plus de 3 à 4,8 km/h ou sur plus de 400 m, au risque d'endommager les organes internes de la transmission. La vanne de dérivation doit être ouverte chaque fois que vous poussez ou remorquez la machine. Vous devez aussi brancher un flexible hydraulique pour contourner le clapet de antiretour chaque fois que vous poussez ou remorquez la machine.

S'il s'avère nécessaire de pousser ou de remorquer la machine, vous devrez probablement le faire en marche avant et en marche arrière. Pour ne pas endommager la transmission en poussant ou remorquant la machine, il est préférable de préparer la machine pour la poussée et le remorquage en marche avant et en marche arrière.

## Préparation de la machine à la poussée ou au remorquage en marche arrière

**Important:** S'il s'avère nécessaire de pousser ou de remorquer la machine en marche arrière, vous devez d'abord mettre en dérivation le clapet antiretour du collecteur de la transmission à 4 roues motrices.

Les pièces Toro suivantes sont nécessaires pour contourner le clapet de antiretour.

- 59-7410 – raccord de diagnostic
- 354-79 – chapeau de raccord de diagnostic
- 95-8843 – flexible hydraulique
- 95-0985 – coupleur (2)
- 340-77 – raccord hydraulique (2)

1. Montez un raccord de diagnostic dans l'orifice non identifié situé entre les orifices M8 et P2 sur le collecteur de déplacement arrière (Figure 42).

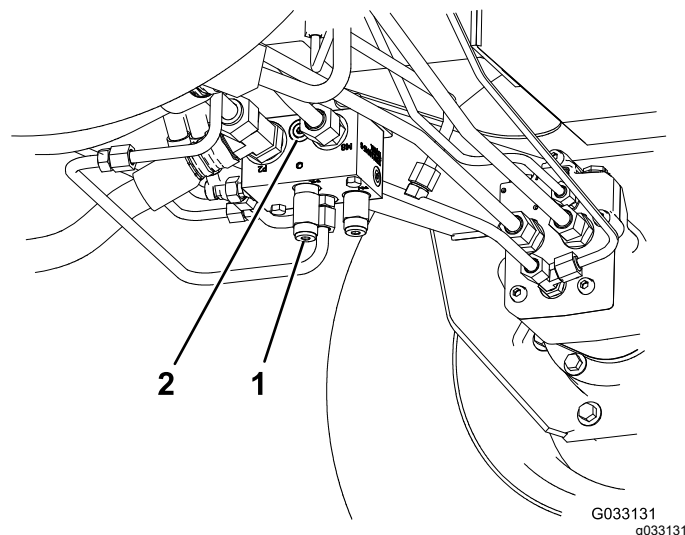


Figure 42

1. Collecteur de déplacement arrière (derrière la roue avant gauche)    2. Orifice non identifié

2. Branchez un flexible hydraulique entre le raccord de diagnostic monté dans le collecteur de déplacement arrière et la prise d'essai de pression de déplacement en marche arrière (Figure 43).

**Remarque:** Utilisez les raccords hydrauliques et les coupleurs nécessaires pour monter le flexible.

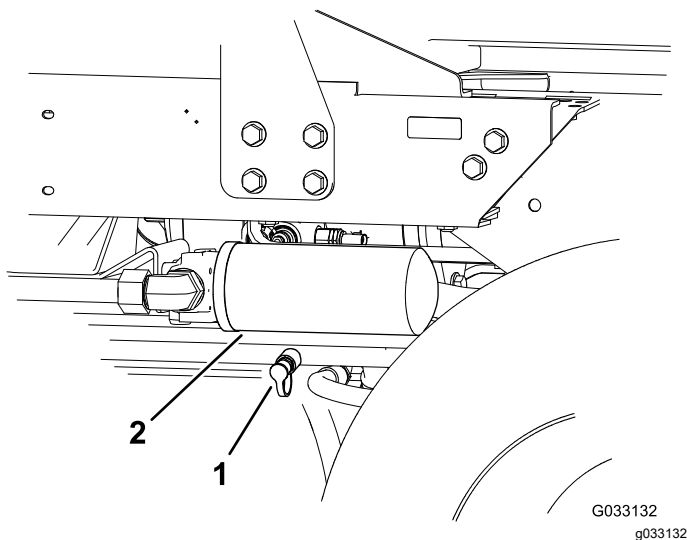


Figure 43

1. Prise d'essai de pression de déplacement en marche arrière
2. Filtre de retour de liquide hydraulique

3. Tournez la vanne de dérivation à 90° (un quart de tour) dans un sens ou dans l'autre pour l'ouvrir et faire dériver le liquide à l'intérieur (Figure 44).

**Remarque:** Comme le liquide contourne la transmission, vous pouvez déplacer la machine lentement sans endommager la transmission. Notez la position de la vanne quand vous l'ouvrez et la fermez.

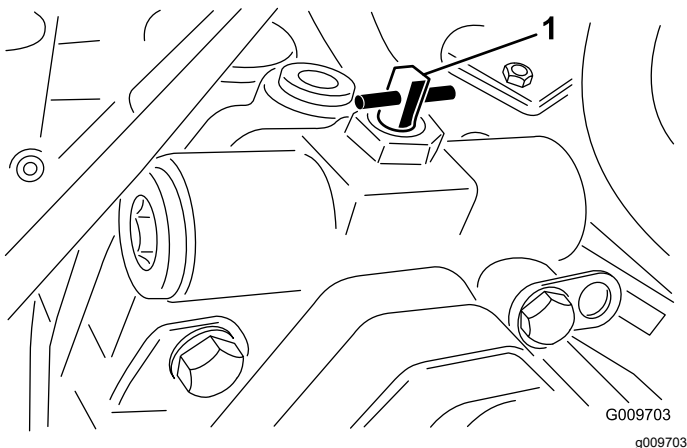


Figure 44

1. Vanne de dérivation

4. Lorsque vous avez fini de pousser ou remorquer la machine, débranchez le flexible hydraulique que vous avez installé.
5. Placez le bouchon existant sur la prise d'essai de pression de déplacement en marche arrière.
6. Placez le chapeau du raccord de diagnostic sur le raccord que vous avez monté sur le collecteur.

7. Tournez la vanne de dérivation de 90° (1/4 de tour) dans l'autre sens avant de démarrer le moteur.

**Remarque:** Ne serrez pas la vanne à un couple de plus de 7 à 11 N·m pour la fermer.

## Pousser ou remorquer la machine en marche avant seulement

S'il s'avère nécessaire de pousser ou de remorquer la machine en marche avant seulement, il vous suffit de tourner la vanne de dérivation.

**Important:** S'il s'avère nécessaire de pousser ou de remorquer la machine en marche arrière, voir [Préparation de la machine à la poussée ou au remorquage en marche arrière \(page 39\)](#).

1. Ouvrez le capot et déposez le carénage central.
2. Tournez la vanne de dérivation à 90° (un quart de tour) dans un sens ou dans l'autre pour l'ouvrir et faire dériver le liquide à l'intérieur (Figure 44).

**Remarque:** Comme le liquide contourne la transmission, vous pouvez déplacer la machine lentement en marche avant sans endommager la transmission.

Notez la position de la vanne quand vous l'ouvrez et la fermez.

3. Tournez la vanne de dérivation de 90° (1/4 de tour) dans l'autre sens avant de démarrer le moteur.

**Remarque:** Ne serrez pas la vanne à un couple de plus de 7 à 11 N·m pour la fermer.

## Transport de la machine

- Procédez avec prudence pour charger la machine sur une remorque ou un camion, ainsi que pour la décharger.
- Utilisez une rampe d'une seule pièce pour charger la machine sur une remorque ou un véhicule ou l'en faire descendre.
- Arrimez solidement la machine au moyen de sangles, chaînes, câbles ou cordes. Les sangles avant et arrière doivent être dirigées vers le bas et l'extérieur de la machine.

## Identification des points de levage

Les points de levage se trouvent aux emplacements suivants :



- Sur le cadre à l'intérieur de chaque roue motrice à l'avant de la machine
- Au centre du pont arrière à l'arrière de la machine.

## Identification des points d'attache

Les points d'attache se trouvent aux emplacements suivants :

- De chaque côté du cadre sous les marches avant
- Sur le pare-chocs arrière

## Caractéristiques de fonctionnement

Entraînez-vous à l'utilisation de la machine, car elle est équipée d'une transmission hydrostatique et possède des caractéristiques très différentes de celles de nombreuses machines d'entretien des pelouses. Lors de l'utilisation du groupe de déplacement et des unités de coupe, tenez notamment compte de la transmission, du régime moteur, de la charge sur les lames et de l'importance des freins.

Pour maintenir une puissance suffisante pour la machine pendant l'utilisation, servez-vous de la pédale de déplacement pour maintenir un régime moteur élevé et relativement constant. En règle générale, il est préconisé de réduire la vitesse de déplacement lorsque la charge augmente sur les unités de coupe et de l'augmenter lorsque la charge diminue.

À cet effet, relâchez la pédale de déplacement quand le régime moteur diminue et enfoncez lentement la pédale quand le régime moteur augmente. Par comparaison, lorsque vous vous rendez d'une zone de travail à l'autre à vide et avec le plateau de coupe relevé, placez la commande d'accélérateur en position HAUT RÉGIME et appuyez lentement mais à fond sur la pédale de déplacement pour vous déplacer à la vitesse maximale.

Une autre caractéristique dont vous devez tenir compte est le fonctionnement des pédales reliées aux freins. Les freins peuvent faciliter le braquage de la machine. Vous devez cependant les utiliser avec prudence, particulièrement si l'herbe est tendre ou humide, car elle risque d'être arrachée accidentellement. Un autre avantage des freins est qu'ils maintiennent la motricité. Par exemple, il peut arriver que la roue en amont patine et perde de son pouvoir de traction. Dans ce cas, appuyez progressivement et par intermittence sur la pédale de frein d'amont, jusqu'à ce que la roue correspondante arrête de patiner, ce qui a pour effet d'augmenter la traction sur la roue en aval.

Soyez particulièrement prudents lorsque vous travaillez sur des terrains en pente. Vérifiez que le siège est correctement verrouillé et bouclez la ceinture de sécurité. Conduisez lentement et évitez de prendre des virages serrés sur les pentes, pour ne pas retourner la machine. Pour garder le contrôle de la direction, abaissez les plateaux de coupe avant de descendre les pentes.

**Important:** Laissez le moteur tourner au ralenti pendant 5 minutes avant de l'arrêter s'il vient de fonctionner à pleine charge. Cela permet au turbocompresseur de refroidir avant l'arrêt du moteur. Vous éviterez ainsi d'endommager le turbocompresseur.

Avant d'arrêter le moteur, débrayez toutes les commandes et placez la commande d'accélérateur en position BAS RÉGIME. La sélection de la position BAS RÉGIME réduit le régime moteur, le bruit et les vibrations de la machine. Tournez la clé de contact en position ARRÊT pour couper le moteur.

## Conseils d'utilisation

### Se familiariser avec la machine

Avant de commencer à tondre, entraînez-vous à utiliser la machine dans un endroit dégagé. Démarrez et arrêtez le moteur. Conduisez la machine en marche avant et en marche arrière. Abaissez et levez les unités de coupe, et engagez et désengagez les cylindres. Après vous être familiarisé avec la machine, entraînez-vous à travailler à différentes vitesses en montée et en descente.

### Principe du système d'avertissement

Si un témoin s'allume pendant le fonctionnement, arrêtez la machine immédiatement et corrigez le problème avant de poursuivre. La machine risque d'être gravement endommagée si vous l'utilisez alors qu'elle est défectueuse.

### La tonte

Mettez le moteur en marche et placez la commande de régime moteur en position HAUT RÉGIME. Amenez le limiteur de vitesse de tonte en position de TONTE. Amenez la commande de PDF en position ENGAGÉE et utilisez la commande de relevage pour commander les plateaux de coupe (les plateaux de coupe avant sont programmés pour s'abaisser avant les plateaux de coupe arrière). Pour tondre en marche avant, appuyez sur la pédale de déplacement en marche avant.

## Conduite de la machine en mode transport

Placez la commande de PDF en position désengagée et relevez les plateaux de coupe en position de transport. Amenez le limiteur de vitesse de tonte en position de transport. Lorsque vous passez entre deux obstacles, veillez à ne pas endommager la machine ou les plateaux de coupe accidentellement. Soyez particulièrement prudents lorsque vous travaillez sur des terrains en pente. Conduisez lentement et évitez de prendre des virages serrés sur les pentes, pour ne pas retourner la machine. Abaissez les unités de coupe avant de descendre une pente pour garder le contrôle de la direction.

# Entretien

**Remarque:** Les côtés gauche et droit de la machine sont déterminés d'après la position d'utilisation normale.

## Programme d'entretien recommandé

Périodicité d'entretien	Procédure d'entretien
Après les 8 premières heures de fonctionnement	<ul style="list-style-type: none"> <li>Serrez les écrous de roues.</li> </ul>
Après les 50 premières heures de fonctionnement	<ul style="list-style-type: none"> <li>Vidangez l'huile moteur et remplacez le filtre à huile.</li> </ul>
Après les 200 premières heures de fonctionnement	<ul style="list-style-type: none"> <li>Vidangez l'huile du train planétaire.</li> <li>Vidangez l'huile du pont arrière.</li> <li>Remplacez les filtres hydrauliques.</li> </ul>
À chaque utilisation ou une fois par jour	<ul style="list-style-type: none"> <li>Contrôlez le niveau d'huile moteur.</li> <li>Contrôlez le circuit de refroidissement.</li> <li>Contrôlez le niveau de liquide hydraulique.</li> <li>Contrôlez la pression des pneus.</li> <li>Contrôlez les contacteurs de sécurité.</li> <li>Vidangez chaque jour l'eau ou autres impuretés qui se trouvent dans le séparateur d'eau.</li> <li>Enlevez les débris qui se trouvent sur le moteur, le refroidisseur d'huile et le radiateur.</li> <li>Vérifiez que les conduites et flexibles hydrauliques ne présentent pas de fuites, ne sont pas pliés, usés, détériorés par les conditions atmosphériques ou les produits chimiques, et que les supports de montage et les raccords ne sont pas desserrés.</li> </ul>
Toutes les 50 heures	<ul style="list-style-type: none"> <li>Graissez les roulements et les bagues.</li> <li>Contrôlez l'état la batterie.</li> </ul>
Toutes les 100 heures	<ul style="list-style-type: none"> <li>Contrôlez l'état et la tension de la courroie d'alternateur.</li> </ul>
Toutes les 200 heures	<ul style="list-style-type: none"> <li>Serrez les écrous de roues.</li> </ul>
Toutes les 250 heures	<ul style="list-style-type: none"> <li>Vidangez l'huile moteur et remplacez le filtre à huile.</li> </ul>
Toutes les 400 heures	<ul style="list-style-type: none"> <li>Faites l'entretien du filtre à air (avant cette échéance si l'indicateur de colmatage est rouge. Effectuez l'entretien plus fréquemment s'il y a beaucoup de poussière ou de saleté).</li> <li>Vérifiez que les conduites et les raccords ne sont pas détériorés, endommagés ou desserrés.</li> <li>Remplacez la cartouche du filtre à carburant.</li> <li>Contrôlez le niveau d'huile du train planétaire (recherchez aussi la présence de fuites externes)</li> <li>Contrôlez le niveau d'huile du pont arrière.</li> <li>Contrôlez le niveau de lubrifiant dans le boîtier d'engrenages du pont arrière.</li> </ul>
Toutes les 800 heures	<ul style="list-style-type: none"> <li>Vidangez et nettoyez le réservoir de carburant.</li> <li>Vidangez l'huile du train planétaire (ou une fois par an, la première échéance prévalant).</li> <li>Vidangez l'huile du pont arrière.</li> <li>Contrôlez le pincement des roues arrière.</li> <li>Vidangez le liquide hydraulique.</li> <li>Remplacez les filtres hydrauliques.</li> </ul>
Avant le remisage	<ul style="list-style-type: none"> <li>Vidangez et nettoyez le réservoir de carburant.</li> <li>Contrôlez la pression des pneus.</li> <li>Contrôlez toutes les fixations.</li> <li>Lubrifiez tous les graisseurs et points de pivot.</li> <li>Peignez les surfaces écaillées.</li> </ul>

# Liste de contrôle pour l'entretien journalier

Copiez cette page pour pouvoir vous en servir régulièrement.

Entretiens à effectuer	Pour la semaine du :						
	Lun.	Mar.	Mer.	Jeu.	Ven.	Sam.	Dim.
Vérifiez le fonctionnement du système de sécurité.							
Vérifiez le fonctionnement des freins.							
Contrôlez les niveaux d'huile moteur et de carburant.							
Contrôlez le niveau de liquide de refroidissement.							
Vidangez le séparateur d'eau/de carburant.							
Contrôlez l'indicateur de colmatage du filtre à air.							
Vérifiez la propreté du radiateur, du refroidisseur d'huile et de la grille.							
Vérifiez les bruits anormaux en provenance du moteur. <sup>1</sup>							
Vérifiez les bruits de fonctionnement anormaux.							
Contrôlez le niveau de liquide hydraulique.							
Vérifiez l'état des flexibles hydrauliques.							
Recherchez des fuites éventuelles.							
Contrôlez la pression des pneus.							
Vérifiez le fonctionnement des instruments.							

Entretiens à effectuer	Pour la semaine du :						
	Lun.	Mar.	Mer.	Jeu.	Ven.	Sam.	Dim.
Vérifiez le réglage cylindre/contre-lame.							
Vérifiez le réglage de la hauteur de coupe.							
Lubrifiez tous les graisseurs. <sup>2</sup>							
Retouchez les peintures endommagées.							

1. Contrôlez la bougie de préchauffage et les injecteurs en cas de démarrage difficile, de fumée excessive ou de fonctionnement irrégulier du moteur.
2. Immédiatement après chaque lavage, quelle que soit la fréquence d'entretien indiquée

## Notes concernant les problèmes constatés

Contrôle effectué par :		
Point contrôlé	Date	Information
1		
2		
3		
4		
5		
6		
7		
8		

**Important:** Reportez-vous au Manuel du propriétaire du moteur et au *Manuel de l'utilisateur* de l'unité de coupe pour tout renseignement sur les procédures d'entretien complémentaires.

**Remarque:** Pour vous procurer un schéma électrique ou hydraulique pour votre machine, consultez le site [www.Toro.com](http://www.Toro.com).

# Fréquence d'entretien

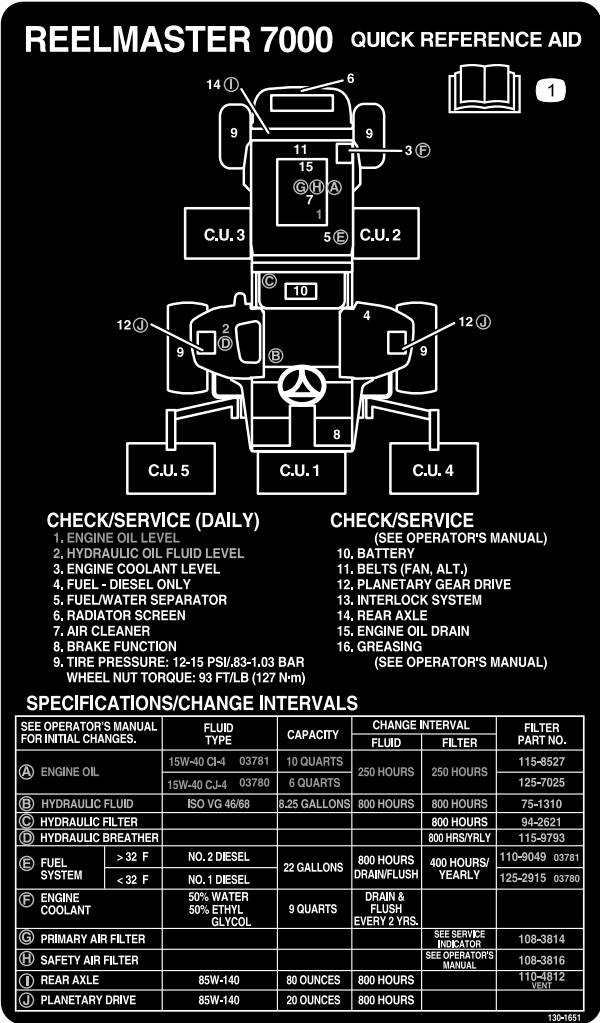


Figure 45

decal/130-1651

PRUDENCE

Si vous laissez la clé dans le commutateur d'allumage, quelqu'un pourrait mettre le moteur en marche accidentellement et vous blesser gravement, ainsi que toute personne à proximité.

Avant tout entretien, retirez la clé de contact.

## Procédures avant l'entretien

### Dépose du capot

1.
- Ouvrez les loquets (Figure 46) du capot et faites pivoter celui-ci pour l'ouvrir.

# Lubrification

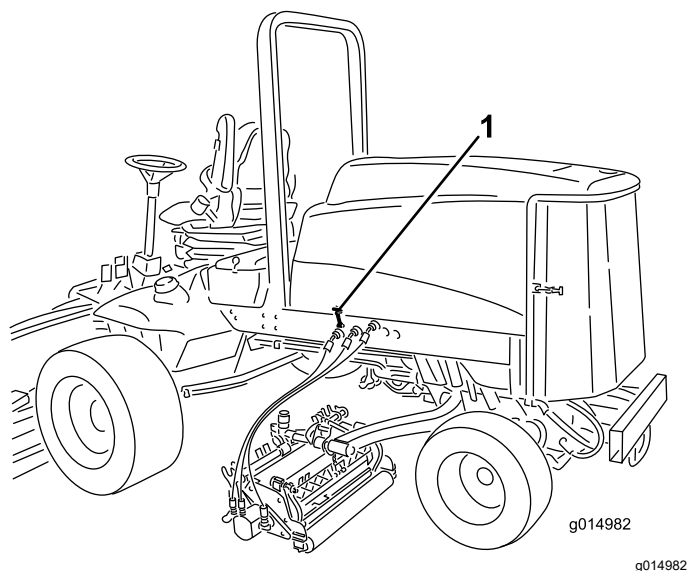
## Graissage des roulements et bagues

**Périodicité des entretiens:** Toutes les 50 heures

Les graisseurs de la machine doivent être lubrifiés régulièrement avec de la graisse au lithium n° 2. Si les conditions de travail sont normales, lubrifiez tous les roulements et toutes les bagues toutes les 50 heures de fonctionnement ou immédiatement après chaque lavage.

Emplacements et nombre de graisseurs :

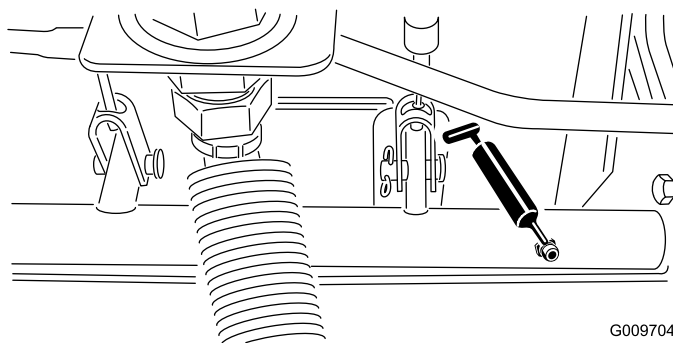
- Roulements d'axes de pivots de freins (5) (Figure 47)



**Figure 46**

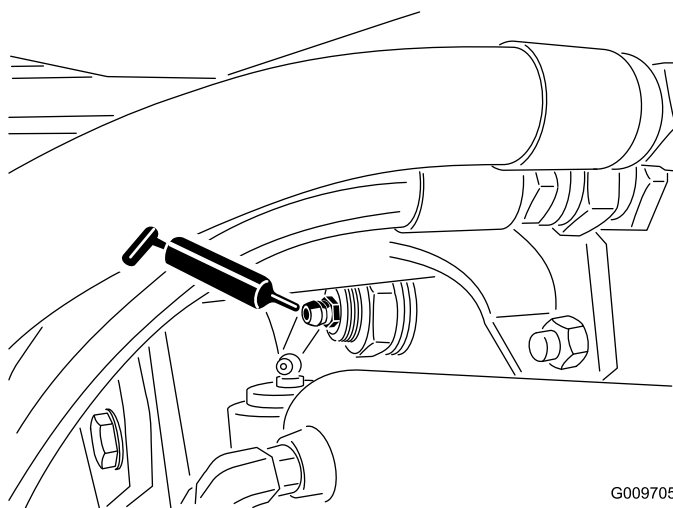
1. Loquet du capot (2)

- 
2. Retirez les goupilles fendues qui fixent les supports arrière du capot aux ergots du cadre, et soulevez le capot.



**Figure 47**

- 
- Bagues de pivot de pont arrière (2) (Figure 48).



**Figure 48**

- Rotules de vérin de direction (2) (Figure 49)

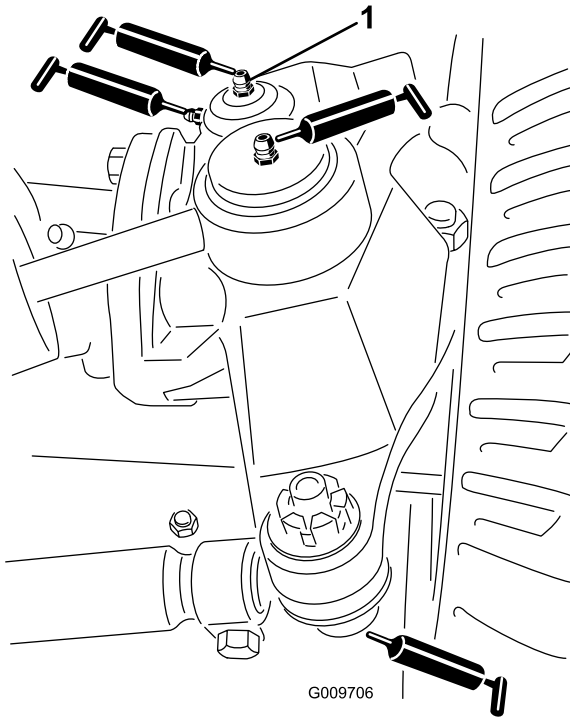


Figure 49

1. Graisseur supérieur sur pivot de fusée

- Rotules de biellettes (2) (Figure 49)
- Bagues de pivots de fusées (2) (Figure 49). **Le graisseur supérieur du pivot de fusée ne doit être lubrifié qu'une fois par an (2 injections de graisse).**
- Bagues de bras de levage (1 par unité de coupe) (Figure 50)

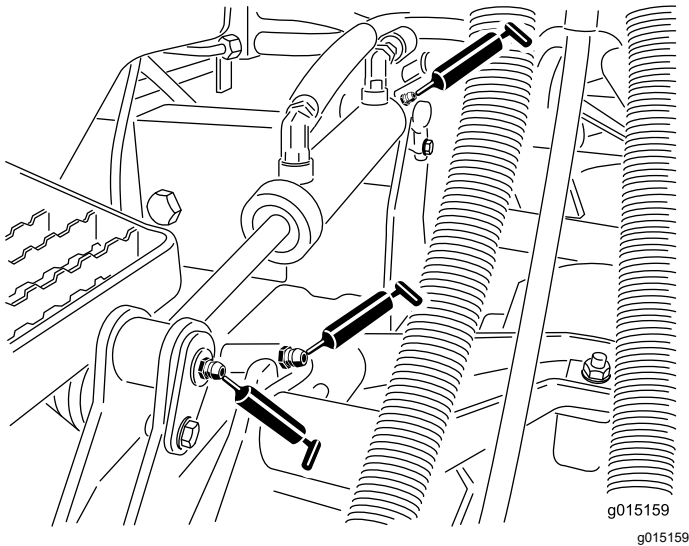


Figure 50

- Bagues de vérin de levage (2 par unité de coupe) (Figure 50)

- Bagues de pivot de bras de levage (1 par unité de coupe) (Figure 51)
- Bâti porteur d'unité de coupe (2 par unité de coupe) (Figure 51)
- Pivot de bras de relevage de plateau de coupe (1 par plateau) (Figure 51)

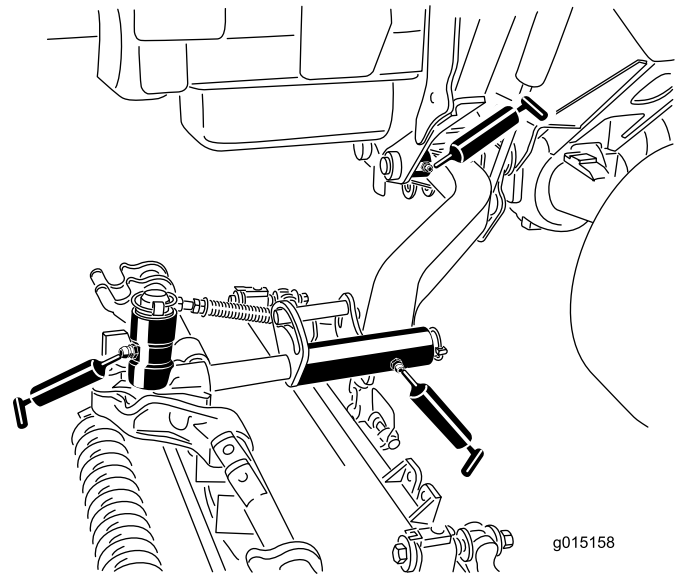


Figure 51



# Entretien du moteur

## Entretien du filtre à air

**Périodicité des entretiens:** Toutes les 400 heures

Vérifiez si le boîtier du filtre à air présente des dommages susceptibles d'occasionner des fuites d'air. Remplacez-le s'il est endommagé. Vérifiez que le système d'admission ne présente pas de fuites, de dommages ou de colliers de flexible desserrés.

Faites l'entretien du filtre à air uniquement quand l'indicateur de colmatage (Figure 52) indique que cela est nécessaire. Changer le filtre à air prématurément ne fait qu'accroître le risque de contamination du moteur par des impuretés quand le filtre est déposé.

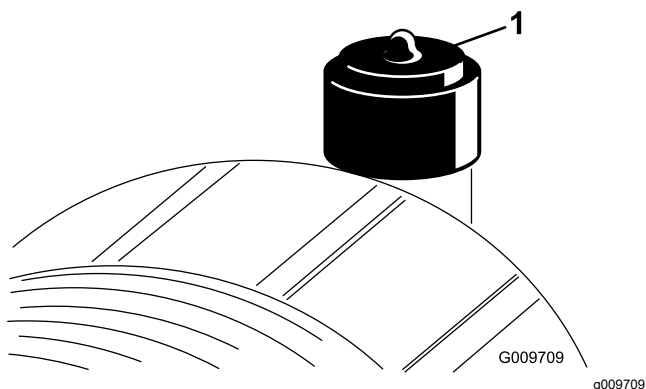


Figure 52

1. Indicateur de colmatage

**Important:** Le couvercle doit être parfaitement ajusté sur le boîtier du filtre à air.

1. Tirez le verrou vers l'extérieur et tournez le couvercle du filtre à air dans le sens antihoraire (Figure 53).

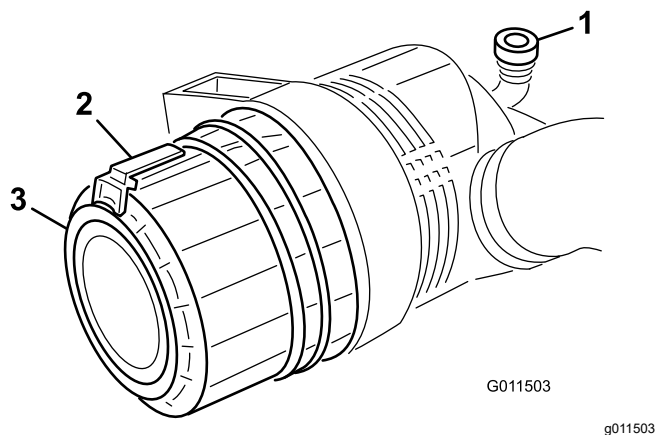


Figure 53

1. Indicateur de colmatage      3. Couvercle  
2. Attache

2. Déposez le couvercle du boîtier du filtre à air.

3. Avant de déposer le filtre, utilisez de l'air comprimé à basse pression (2,76 bar) propre et sec pour éliminer toute accumulation importante de débris entre l'extérieur du préfiltre et la cartouche. **N'utilisez pas d'air sous haute pression car il pourrait forcer des impuretés à travers le filtre et dans le canal d'admission.**

Cette procédure de nettoyage évite de déplacer des débris dans l'admission lors de la dépose du préfiltre.

4. Déposez et remplacez le préfiltre (Figure 54).

Il est déconseillé de nettoyer les éléments usagés car cela risque d'endommager le matériau du filtre. Vérifiez que l'élément de rechange n'a pas été endommagé pendant le transport. Vérifiez l'extrémité d'étanchéité du filtre et du boîtier. **N'utilisez pas l'élément s'il est endommagé.**

Insérez l'élément de rechange en appuyant sur le bord extérieur pour l'engager dans la cartouche. **N'appuyez pas sur la partie centrale flexible du filtre.**

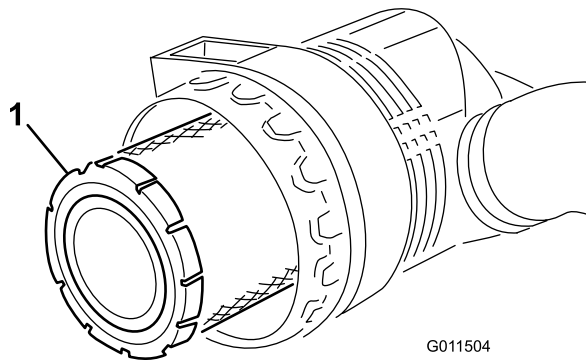


Figure 54

1. Préfiltre

**Important:** N'essayez jamais de nettoyer l'élément de sécurité (Figure 55). Remplacez-le une fois sur trois, quand vous effectuez l'entretien du préfiltre.

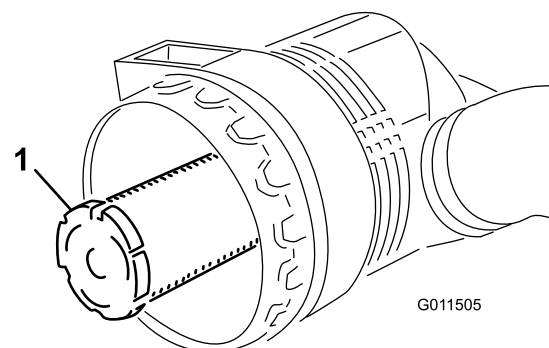


Figure 55

1. Élément de sécurité

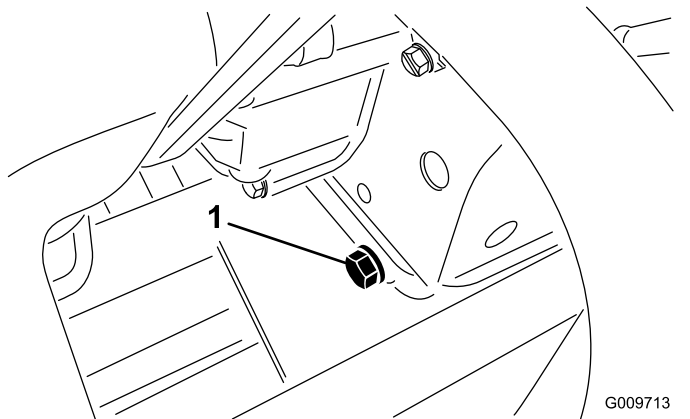
5. Nettoyez l'orifice d'éjection d'impuretés situé dans le couvercle amovible.
6. Retirez la valve de sortie en caoutchouc du couvercle, nettoyez la cavité et remettez la valve en place.
7. Montez le couvercle en dirigeant la valve de sortie en caoutchouc vers le bas, entre les positions 5:00 et 7:00 heures environ vu de l'extrémité.
8. Réarmez l'indicateur de colmatage ([Figure 52](#)) s'il est rouge.

## Vidange de l'huile moteur et remplacement du filtre

**Périodicité des entretiens:** Après les 50 premières heures de fonctionnement

Toutes les 250 heures

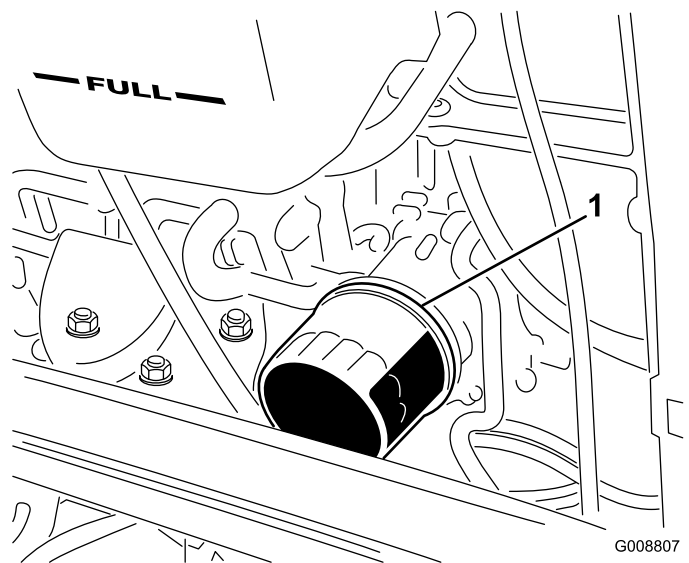
1. Retirez le bouchon de vidange ([Figure 56](#)) et laissez couler l'huile dans un bac de vidange. Remettez le bouchon quand la vidange est terminée.



**Figure 56**

1. Bouchon de vidange d'huile moteur

2. Déposez le filtre à huile ([Figure 57](#)). Appliquez une fine couche d'huile propre sur le joint du filtre de rechange avant de le visser en place. Ne serrez pas excessivement.



**Figure 57**

1. Filtre à huile moteur

3. Rajoutez de l'huile dans le carter moteur ; voir [Contrôle du niveau d'huile moteur \(page 32\)](#).

## Réglage de l'accélérateur

Régalez le câble d'accélérateur (Figure 58) de sorte que le levier du régulateur sur le moteur touche le boulon de réglage de haut régime en même temps que la commande d'accélérateur touche l'extrémité de la fente dans le bras de commande.

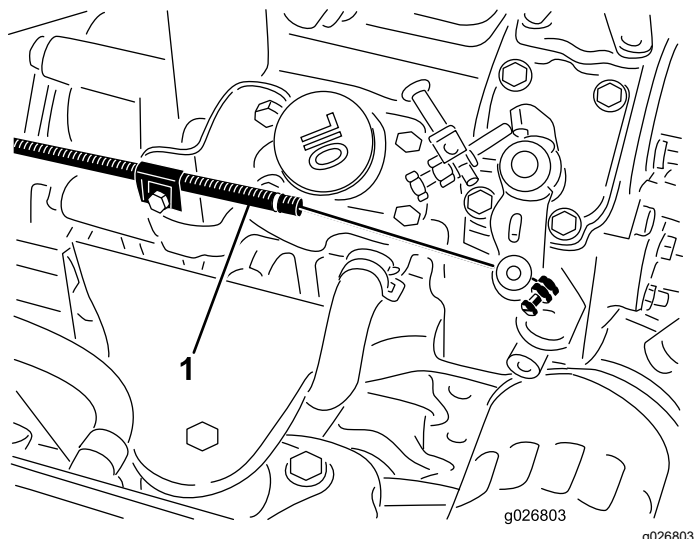


Figure 58

1. Câble d'accélérateur

## Entretien du système d'alimentation

### ⚠ DANGER

Dans certaines conditions, le gazole et les vapeurs qu'il dégage sont extrêmement inflammables et explosifs. Un incendie ou une explosion causé(e) par du carburant peut vous brûler, ainsi que d'autres personnes, et causer des dommages matériels.

- Faites le plein du réservoir à l'extérieur, dans un endroit bien dégagé, moteur arrêté et froid. Essuyez tout carburant répandu.
- Ne remplissez pas complètement le réservoir de carburant. Remplissez le réservoir de carburant jusqu'à 25 mm au-dessous du haut du réservoir, pas du goulot de remplissage. L'espace au-dessus doit rester vide pour permettre au carburant de se dilater.
- Ne fumez jamais en manipulant du carburant et tenez-vous à l'écart des flammes nues ou sources d'étincelles qui pourraient enflammer les vapeurs de carburant.
- Stockez le carburant dans un bidon de sécurité propre et homologué qui doit être maintenu bouché.

## Vidange du réservoir de carburant

**Périodicité des entretiens:** Toutes les 800 heures

Avant le remisage

Vidangez et nettoyez le réservoir si le circuit d'alimentation est contaminé ou si vous prévoyez de remiser la machine pendant une période prolongée. Rincez le réservoir avec du carburant neuf.

## Contrôle des conduites et raccords d'alimentation

**Périodicité des entretiens:** Toutes les 400 heures/Une fois par an (la première échéance prévalant)

Vérifiez que les conduites et les raccords ne sont pas détériorés, endommagés ou desserrés.

# Entretien du séparateur d'eau

**Périodicité des entretiens:** À chaque utilisation ou une fois par jour—Vidangez chaque jour l'eau ou autres impuretés qui se trouvent dans le séparateur d'eau.

Toutes les 400 heures—Remplacez la cartouche du filtre à carburant.

1. Placez un bac de vidange propre sous le filtre à carburant.
2. Dévissez le bouchon de vidange en bas de la cartouche du filtre.

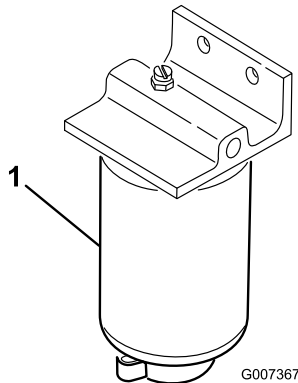


Figure 59

1. Cartouche de filtre

3. Nettoyez la surface autour des supports de la cartouche du filtre.
4. Déposez la cartouche et nettoyez la surface de montage.
5. Lubrifiez le joint de la cartouche avec de l'huile propre.
6. Installez la cartouche à la main jusqu'à ce que le joint rejoigne la surface de montage, puis serrez la cartouche d'un demi-tour supplémentaire.
7. Serrez le bouchon de vidange au bas de la cartouche du filtre.

# Nettoyage de la crépine d'admission de carburant

Le tube d'admission de carburant se trouve dans le réservoir de carburant. Il est muni d'une crépine qui empêche les débris de pénétrer dans le système d'alimentation. Retirez le tube et nettoyez la crépine selon les besoins.

# Entretien du système électrique

## Charge et branchement de la batterie

### ATTENTION

#### CALIFORNIE

#### Proposition 65 - Avertissement

Les bornes, les cosses de la batterie et les accessoires connexes contiennent du plomb et des composés de plomb. L'état de Californie considère ces substances chimiques comme étant à l'origine de cancers et de troubles de la reproduction. Lavez-vous les mains après avoir manipulé la batterie.

1. Déverrouillez et soulevez le panneau de la console (Figure 60).

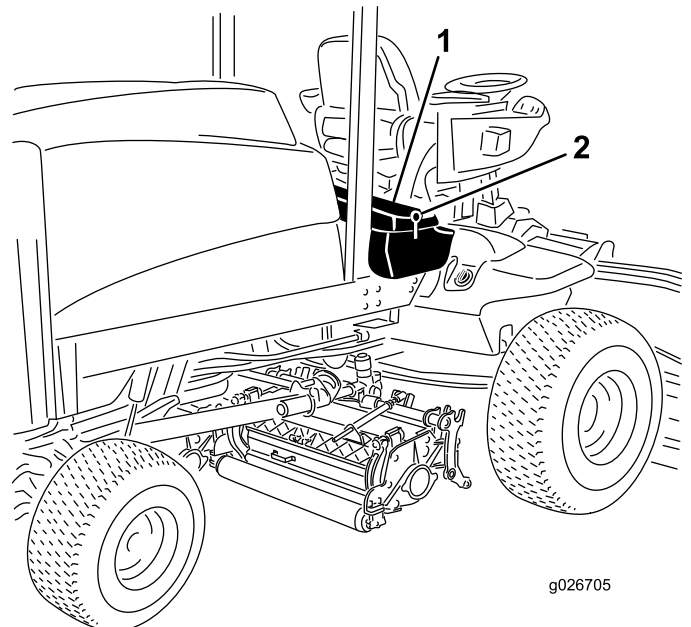


Figure 60

1. Panneau de la console
2. Verrou

## **⚠ DANGER**

**L'électrolyte contient de l'acide sulfurique, un poison mortel qui cause de graves brûlures.**

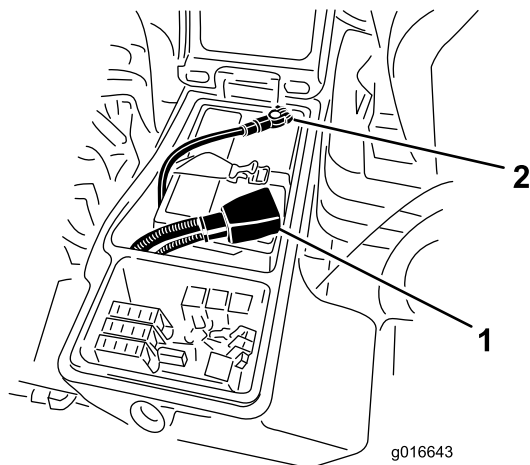
- **Ne buvez jamais l'électrolyte et évitez tout contact avec les yeux, la peau ou les vêtements. Portez des lunettes de protection et des gants en caoutchouc.**
  - **Faites le plein d'électrolyte à proximité d'une arrivée d'eau propre, de manière à pouvoir rincer abondamment la peau en cas d'accident.**
2. Raccordez un chargeur de 3 à 4 ampères aux bornes de la batterie.
  3. Chargez la batterie au régime de 3 à 4 ampères durant 4 à 8 heures.
  4. Une fois la batterie chargée, débranchez le chargeur du secteur et des bornes de la batterie.

## **⚠ ATTENTION**

**La batterie en charge produit des gaz qui peuvent exploser.**

**Ne fumez jamais à côté de la batterie et tenez-la à l'écart de toutes flammes ou sources d'étincelles.**

5. Raccordez le câble positif (rouge) de la batterie à la borne positive (+) et le câble négatif (noir) à la borne négative (-) (Figure 61).



**Figure 61**

1. Câble positif de la batterie    2. Câble négatif de la batterie

6. Fixez les câbles aux bornes au moyen des vis et des écrous.

Assurez-vous que le collier du câble positif (+) est bien engagé sur la borne de la batterie et que le câble est placé tout près de la batterie. Le câble ne doit pas toucher le couvercle de la batterie.

7. Placez le capuchon en caoutchouc sur la borne positive pour éviter les courts-circuits.

## **ATTENTION**

### **CALIFORNIE**

#### **Proposition 65 - Avertissement**

**Les bornes, les cosses de la batterie et les accessoires connexes contiennent du plomb et des composés de plomb.**

**L'état de Californie considère ces substances chimiques comme étant à l'origine de cancers et de troubles de la reproduction. Lavez-vous les mains après avoir manipulé la batterie.**

8. Pour prévenir la corrosion, enduisez les bornes de la batterie de graisse Grafo 112X (Skin-Over) (réf. Toro 505-47), de vaseline ou de graisse légère.
9. Placez ensuite le capuchon de caoutchouc sur la borne positive.
10. Fermez et verrouillez le panneau de la console.

## **⚠ ATTENTION**

**Les bornes de la batterie ou les outils en métal peuvent causer des courts-circuits au contact des pièces métalliques et produire des étincelles. Les étincelles peuvent provoquer l'explosion des gaz de la batterie et vous blesser.**

- **Lors du retrait ou de la mise en place de la batterie, les bornes ne doivent toucher aucune partie métallique de la machine.**
- **Évitez de créer des courts-circuits entre les bornes de la batterie et les parties métalliques de la machine avec des outils en métal.**

## ⚠ ATTENTION

S'ils sont mal acheminés, les câbles de la batterie peuvent subir des dommages ou endommager la machine et produire des étincelles. Les étincelles peuvent provoquer l'explosion des gaz de la batterie et vous blesser.

- Débranchez toujours le câble négatif (noir) de la batterie avant le câble positif (rouge).
- Branchez toujours le câble positif (rouge) de la batterie avant le câble négatif (noir).

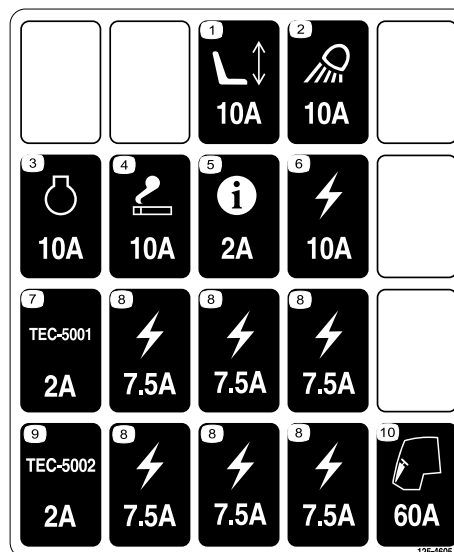


Figure 62

decal125-4605

## Entretien de la batterie

**Périodicité des entretiens:** Toutes les 50 heures

**Important:** Avant d'effectuer des soudures sur la machine, débranchez le câble négatif de la batterie pour éviter d'endommager le système électrique.

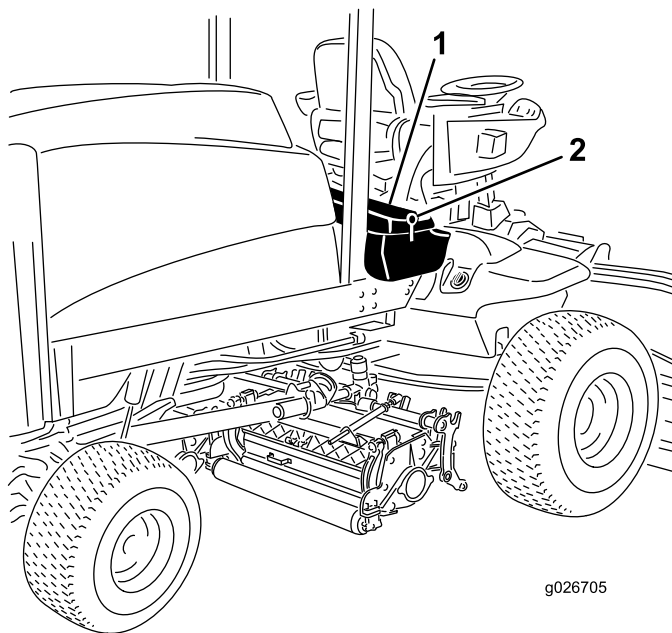
**Remarque:** Vérifiez l'état de la batterie une fois par semaine ou toutes les 50 heures de fonctionnement. Les bornes et le bac doivent être propres, car une batterie encrassée se décharge lentement.

1. Retirez la batterie de la machine.
2. Lavez le bac complet avec un mélange d'eau et de bicarbonate de soude.
3. Rincez le bac à l'eau propre.
4. Pour prévenir la corrosion, enduisez les bornes de la batterie et les connecteurs des câbles de graisse Grafo 112X (Skin-Over) (réf. Toro 505-47) ou de vaseline.

## Emplacement des fusibles

Les fusibles sont situés sous le panneau de commande.

Déverrouillez et soulevez le panneau de la console (Figure 63) pour exposer les fusibles (Figure 64).



g026705

g026705

Figure 63

1. Panneau de la console      2. Verrou



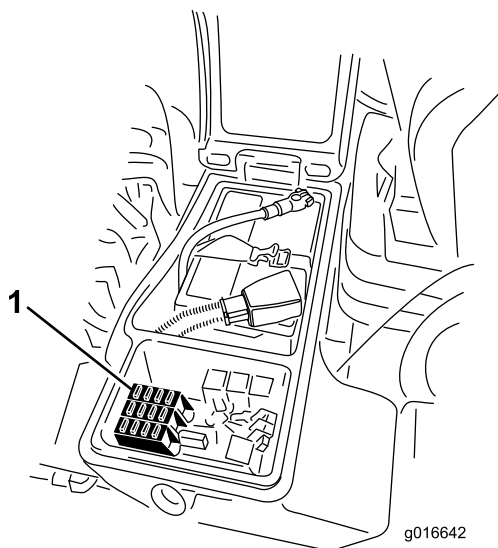


Figure 64

1. Fusibles

## Entretien du système d'entraînement

### Contrôle du couple de serrage des écrous de roues

**Périodicité des entretiens:** Après les 8 premières heures de fonctionnement

Toutes les 200 heures

#### ⚠ ATTENTION

Un mauvais couple de serrage des écrous de roues peut entraîner une défaillance de la machine ou la perte d'une roue et provoquer des blessures graves.

Serrez les écrous des roues avant et arrière à un couple de 115 à 136 N·m après 1 à 4 heures de fonctionnement, puis de nouveau après 8 heures de fonctionnement. Resserrer-les toutes les 200 heures par la suite.

**Remarque:** Les écrous des roues avant sont du type 1/2-20 UNF. Les écrous des roues arrière sont du type M12 x 1,6-6H (métrique).

### Contrôle de l'huile du train planétaire

**Périodicité des entretiens:** Toutes les 400 heures

Contrôlez le niveau d'huile toutes les 400 heures de fonctionnement. Utilisez une huile pour engrenages de haute qualité SAE 85W-140.

1. Amenez la machine sur une surface plane et horizontale, tournez la roue de sorte qu'un bouchon de contrôle (Figure 65) soit à la position 12 heures et l'autre à la position 3 heures.

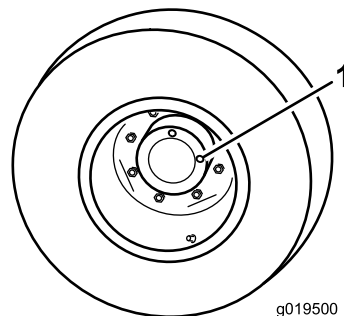


Figure 65

1. Bouchon de contrôle/vidange (2)

- Retirez le bouchon qui est à la position 3 heures (Figure 65).

**Remarque:** Le niveau d'huile doit atteindre le bas de l'orifice.

- Si le niveau d'huile est trop bas, retirez le bouchon situé à la position 12 heures et faites l'appoint d'huile jusqu'à ce qu'elle s'écoule par l'orifice à la position 3 heures.
- Remettez les deux bouchons en place.
- Répétez les opérations 1 à 4 pour le train planétaire opposé.

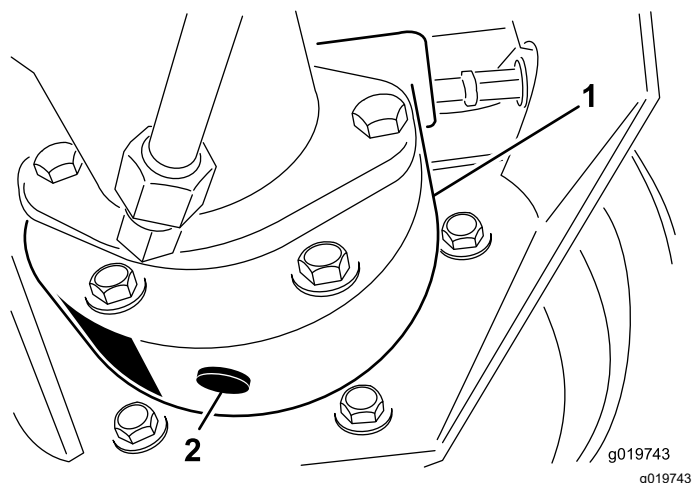


Figure 67

- Carter de frein
- Bouchon de vidange

## Vidange de l'huile du train planétaire

**Périodicité des entretiens:** Après les 200 premières heures de fonctionnement

Toutes les 800 heures (ou une fois par an, la première échéance prévalant).

Vidangez l'huile après les 200 premières heures de fonctionnement. Par la suite, changez l'huile toutes les 800 heures ou une fois par an, la première échéance prévalant. Utilisez une huile pour engrenages de haute qualité SAE 85W-140.

- Placez la machine sur une surface plane et horizontale et tournez une roue de sorte que l'un des bouchons de contrôle se trouve à la position la plus basse (6 heures) (Figure 66).

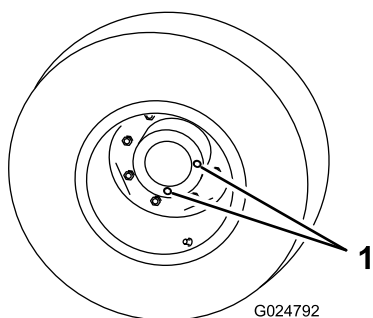


Figure 66

- Bouchon de contrôle/vidange

- Placez un bac de vidange sous le moyeu du train planétaire et enlevez le bouchon pour permettre à l'huile de s'écouler.
- Placez un bac de vidange sous le carter de frein et enlevez le bouchon pour permettre à l'huile de s'écouler (Figure 67).

- Lorsque toute l'huile s'est écoulée par les deux orifices, remettez le bouchon en place sur le carter de frein.
- Tournez la roue jusqu'à ce que l'orifice débouché du train planétaire soit à la position 12 heures.
- Par l'orifice ouvert, versez lentement 0,65 litre d'huile pour engrenages de haute qualité SAE 85W-140 dans le train planétaire.

**Important:** Si le train planétaire est rempli avant que 0,65 litre d'huile soit ajouté, patientez une heure ou remettez le bouchon en place, et déplacez la machine d'environ 3 mètres pour bien répartir l'huile dans le circuit de freinage. Retirez ensuite le bouchon et ajoutez le restant d'huile.

- Mettez le bouchon en place.
- Répétez ces opérations pour l'ensemble train planétaire/frein opposé.

## Contrôle du niveau d'huile du pont arrière

**Périodicité des entretiens:** Toutes les 400 heures

Le pont arrière est rempli de lubrifiant pour engrenages SAE 85W-140 en usine. Vérifiez le niveau d'huile avant de mettre le moteur en marche pour la première fois, puis toutes les 400 heures. La capacité est de 2,4 litres. Recherchez les fuites éventuelles chaque jour.

- Placez la machine sur une surface plane et horizontale.
- Enlevez un bouchon de contrôle à une extrémité du pont arrière (Figure 68) et vérifiez que l'huile atteint la base de l'orifice. Si le niveau est trop bas, enlevez le bouchon de remplissage (Figure



68) et ajoutez la quantité d'huile qui convient pour amener le niveau au bas des orifices des bouchons de contrôle.

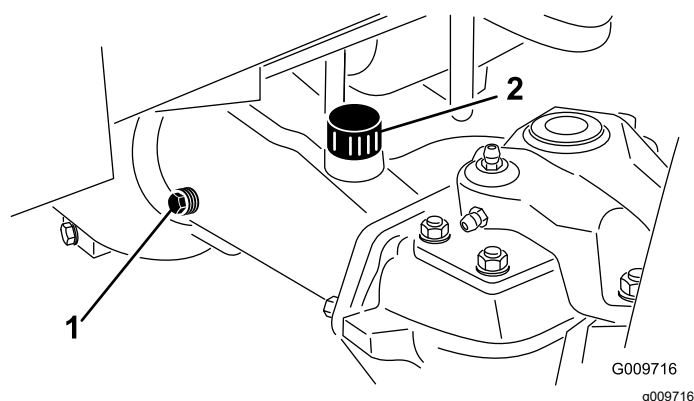


Figure 68

1. Bouchon de contrôle      2. Bouchon de remplissage

## Vidange de l'huile du pont arrière

**Périodicité des entretiens:** Après les 200 premières heures de fonctionnement

Toutes les 800 heures

1. Placez la machine sur une surface plane et horizontale.
2. Nettoyez la surface autour des 3 bouchons de vidange, 1 à chaque extrémité et 1 au centre (Figure 69).

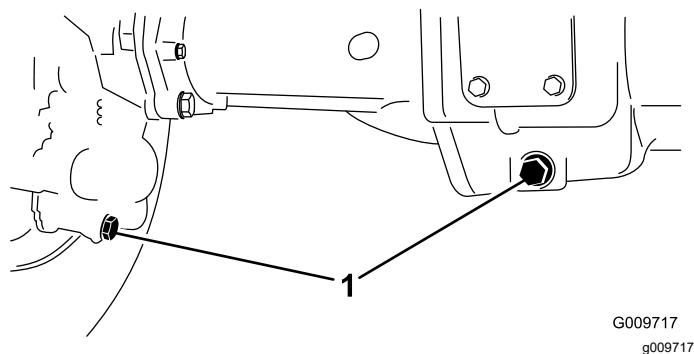


Figure 69

1. Bouchons de vidange

3. Enlevez les bouchons de contrôle du niveau d'huile et le bouchon d'aération du pont principal pour faciliter la vidange de l'huile.
4. Retirez les bouchons de vidange pour permettre à l'huile de s'écouler dans les bacs de vidange.
5. Remettez les bouchons en place.
6. Enlevez un bouchon de contrôle et versez dans le pont environ 2,4 litres d'huile pour engrenages

85W-140 ou la quantité d'huile qui convient pour atteindre la base de l'orifice de remplissage.

7. Remettez le bouchon de contrôle en place.

## Contrôle du niveau de lubrifiant dans le boîtier d'engrenages du pont arrière

**Périodicité des entretiens:** Toutes les 400 heures

Le boîtier d'engrenages est rempli d'huile pour engrenages SAE 85W-140. Vérifiez le niveau d'huile avant de mettre le moteur en marche pour la première fois, puis toutes les 400 heures. La capacité est de 0,5 litre. Recherchez les fuites éventuelles chaque jour.

1. Placez la machine sur une surface plane et horizontale.
2. Enlevez le bouchon de contrôle/remplissage du côté gauche du boîtier d'engrenages (Figure 70) et vérifiez que le lubrifiant atteint la base de l'orifice. Si le niveau est bas, ajoutez suffisamment de lubrifiant pour rectifier le niveau.

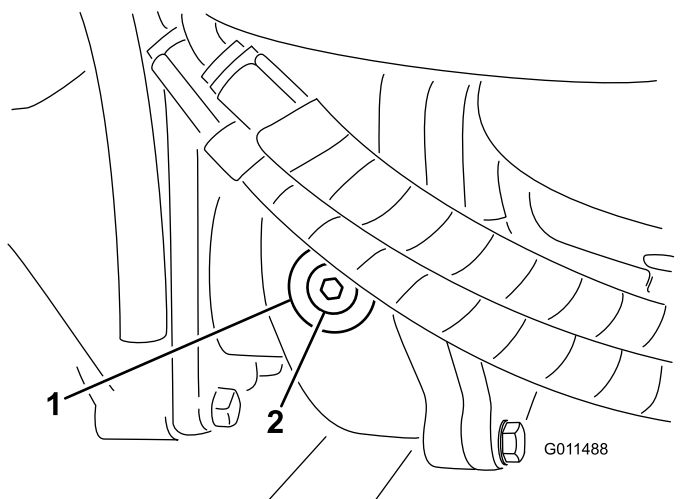


Figure 70

1. Boîtier d'engrenages      2. Bouchon de contrôle/remplissage

## Réglage du point mort de la transmission aux roues

La machine ne doit pas bouger quand vous relâchez la pédale de déplacement. Si elle se déplace, un réglage s'impose.

1. Garez la machine sur une surface plane et horizontale, coupez le moteur, amenez le régulateur de vitesse en position gamme basse et abaissez les plateaux de coupe au sol.
2. Enfoncez seulement la pédale de frein droite et serrez le frein de stationnement.
3. Levez le côté gauche de la machine au cric pour décoller la roue avant gauche du sol. Placez des chandelles sous la machine pour l'empêcher de retomber accidentellement.
4. Mettez le moteur en marche et laissez-le tourner au ralenti.
5. Ajustez les écrous de blocage à l'extrémité de la tige de la pompe pour avancer le tube de commande et éliminer le déplacement en marche avant, ou pour reculer le tube et éliminer le déplacement en marche arrière (Figure 71).

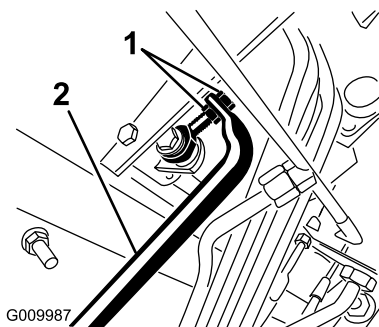


Figure 71

1. Écrous de blocage de tige
2. Tube de commande de la pompe

6. Lorsque les roues cessent de tourner, serrez les écrous pour bloquer le réglage.
7. Coupez le moteur et desserrez le frein droit.
8. Retirez les chandelles de sous la machine et abaissez la machine au sol.
9. Faites un essai de conduite pour vérifier que la machine ne se déplace plus.

## Contrôle du pincement des roues arrière

**Périodicité des entretiens:** Toutes les 800 heures/Une fois par an (la première échéance prévalant)

1. Mesurez l'entraxe (à hauteur d'essieu) à l'avant et à l'arrière des roues directrices.

**Remarque:** Le pincement à l'avant doit être inférieur de 3 mm au pincement à l'arrière (Figure 72).

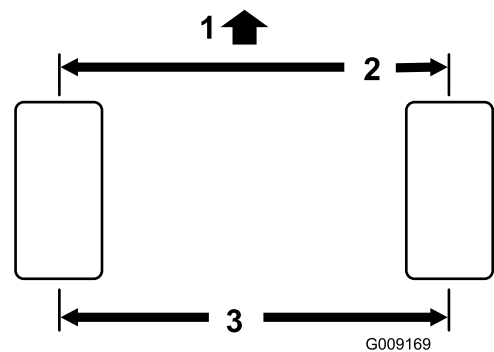


Figure 72

1. Avant du groupe de déplacement
2. Inférieur de 3 mm par rapport à l'arrière du pneu
3. Entraxe

2. Pour le régler le pincement, retirez la goupille fendue et l'écrou de l'une des rotules de biellette (Figure 73).

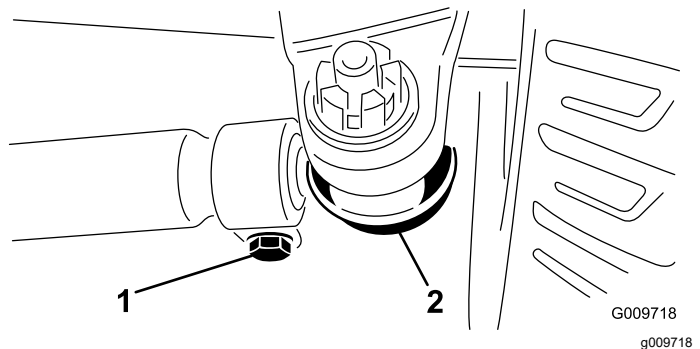


Figure 73

1. Fixation de biellette
2. Rotule de biellette

3. Déposez la rotule de biellette du support du carter de pont.
4. Desserrez les fixations aux deux extrémités des biellettes (Figure 73).
5. Pivotez la rotule déposée d'un tour complet vers l'intérieur ou l'extérieur.
6. Serrez la fixation à l'extrémité libre de la biellette.
7. Pivotez l'ensemble biellette dans le même sens d'un tour complet (vers l'intérieur ou l'extérieur).
8. Serrez la fixation à l'extrémité connectée de la biellette.
9. Posez la rotule dans le support du corps de pont et serrez l'écrou à la main.
10. Mesurez le pincement des roues.
11. Répétez la procédure au besoin.
12. Resserrez l'écrou et mettez une goupille fendue neuve quand le réglage correct est obtenu.

# Entretien du système de refroidissement

## Entretien du circuit de refroidissement moteur

**Périodicité des entretiens:** À chaque utilisation ou une fois par jour

Enlevez chaque jour les débris qui se trouvent sur le moteur, le refroidisseur d'huile et le radiateur. Nettoyez-les plus fréquemment s'il y a beaucoup de saleté.

1. Déverrouillez et ouvrez la grille arrière (Figure 74).

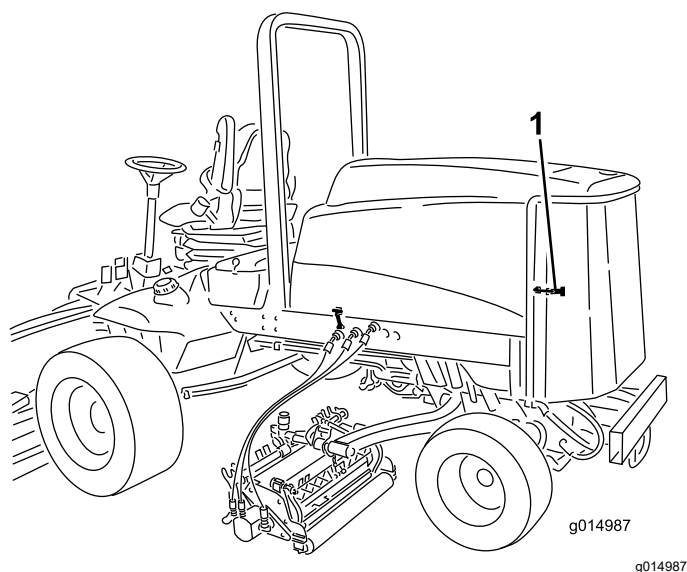


Figure 74

1. Loquet de la grille arrière

2. Nettoyez soigneusement la surface de la grille.

**Remarque:** Pour déposer la grille, dégagez-la des axes d'articulation.

3. Nettoyez soigneusement les deux côtés du radiateur/refroidisseur d'huile (Figure 75) à l'air comprimé. Commencez par l'avant et soufflez les débris vers l'arrière. Nettoyez ensuite en soufflant de l'arrière vers l'avant. Répétez la procédure plusieurs fois jusqu'à ce qu'il ne reste plus aucun débris

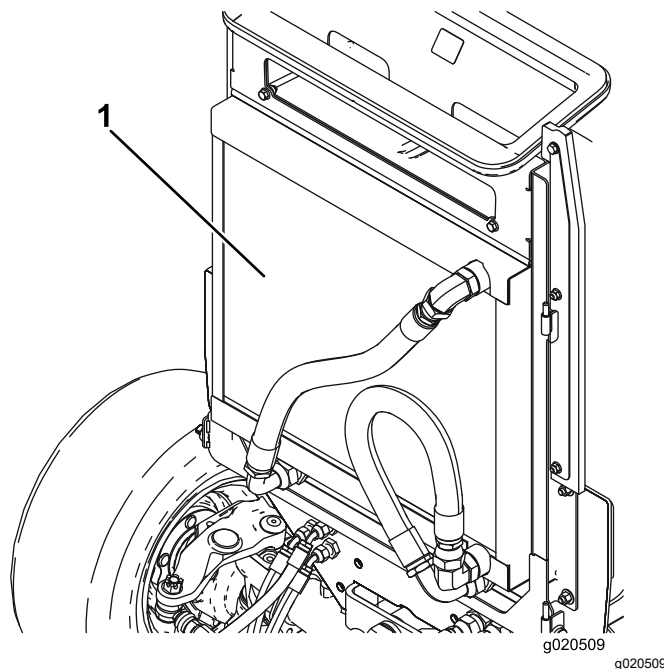


Figure 75

1. Radiateur/refroidisseur d'huile

**Important:** Ne nettoyez pas le radiateur/refroidisseur d'huile avec de l'eau, car cela risque d'encourager la corrosion et la détérioration des composants.

4. Refermez et verrouillez la grille arrière.

# Entretien des freins

## Réglage des freins de service

Régalez les freins de service si la garde aux pédales de frein est supérieure à 13 mm ou si les freins ne fonctionnent pas bien. La garde est la distance parcourue par la pédale de frein avant que le freinage soit ressenti.

1. Débloquez le verrou des pédales de frein pour les rendre indépendantes l'une de l'autre.
2. Pour réduire la garde aux pédales de frein, serrez les freins comme suit :
  - A. Desserrez l'écrou avant sur l'extrémité fileté du câble de frein (Figure 76).

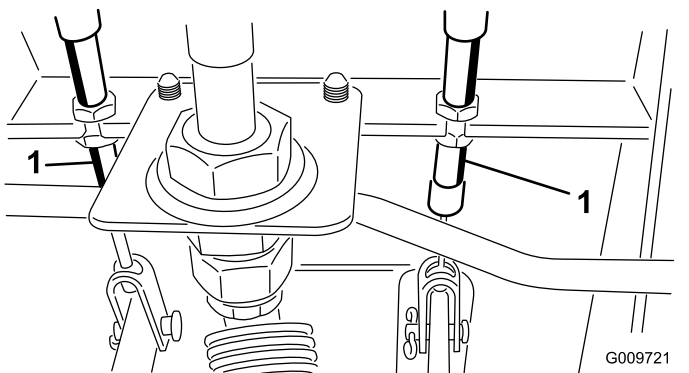


Figure 76

1. Câble de frein

- B. Serrez l'écrou arrière pour déplacer le câble en arrière jusqu'à obtention d'une garde de 0 à 13 mm.

**Remarque:** Assurez-vous que le frein n'est pas trop tendu lorsque la pédale est relâchée.

- C. Resserrez les écrous avant une fois que les freins sont réglés correctement.

# Entretien des courroies

## Entretien de la courroie d'alternateur

**Périodicité des entretiens:** Toutes les 100 heures

Vérifiez l'état et la tension des courroies (Figure 77) toutes les 100 heures de fonctionnement.

1. Lorsque la tension est correcte, la courroie présente une flèche de 10 mm quand une force de 4,5 kg (45 N) est exercée à mi-chemin entre les poulies.
2. Si vous n'obtenez pas une flèche de 10 mm, desserrez les boulons de fixation de l'alternateur (Figure 77).

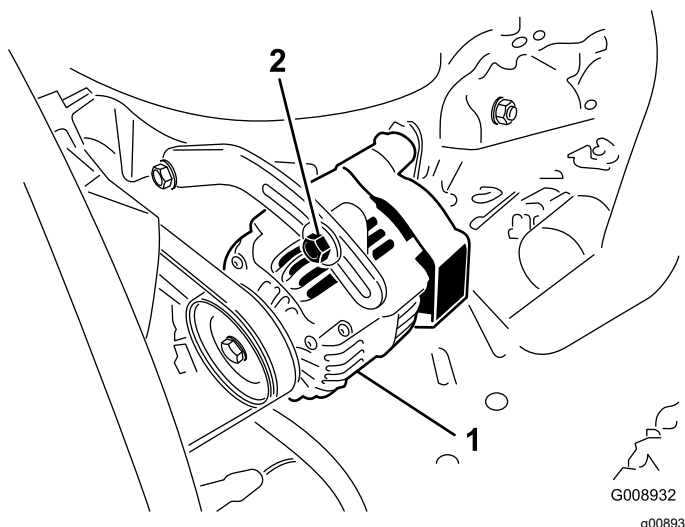


Figure 77

1. Alternateur
2. Boulon de montage

3. Augmentez ou diminuez la tension de la courroie d'alternateur et resserrer les boulons.
4. Contrôlez de nouveau la flèche de la courroie pour vérifier si la tension est correcte.

# Entretien du système hydraulique

## Vidange du liquide hydraulique

**Périodicité des entretiens:** Toutes les 800 heures

Vidangez le liquide hydraulique toutes les 800 heures de fonctionnement dans des conditions normales d'utilisation. Si l'huile est contaminée, demandez à votre concessionnaire Toro de rincer le système. Le liquide contaminé a un aspect laiteux ou noir comparé à de l'huile propre.

1. Arrêtez le moteur et soulevez le capot.
2. Débranchez le conduit de retour au fond du réservoir hydraulique pour permettre à l'huile de s'écouler dans un grand bac de vidange.
3. Rebranchez le conduit quand tout le liquide s'est écoulé.
4. Versez environ 28,4 litres de liquide hydraulique dans le réservoir ; voir [Contrôle du niveau de liquide hydraulique](#) (page 35).

**Important:** Utilisez uniquement les liquides hydrauliques spécifiés. Tout autre liquide est susceptible d'endommager le système.

5. Remettez le bouchon du réservoir.
6. Démarrez le moteur et actionnez toutes les commandes hydrauliques pour faire circuler l'huile dans tout le système.
7. Recherchez des fuites éventuelles, puis coupez le moteur.
8. Vérifiez le niveau d'huile et faites l'appoint pour amener le niveau jusqu'au repère maximum sur la jauge.

**Remarque:** Ne remplissez pas excessivement le système hydraulique.

## Remplacement des filtres hydrauliques

**Périodicité des entretiens:** Après les 200 premières heures de fonctionnement

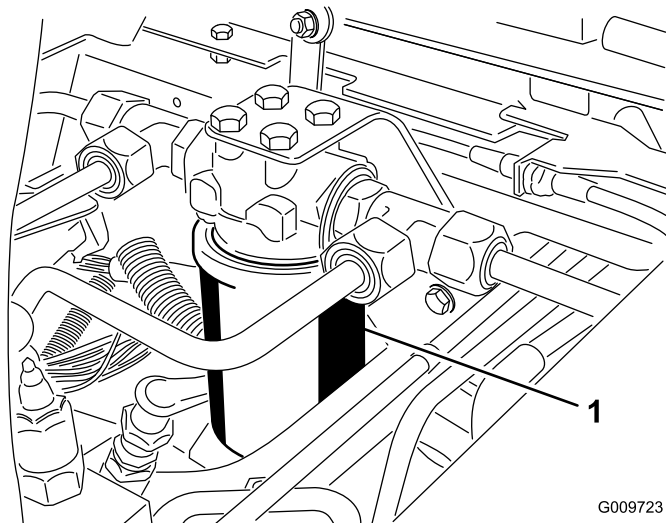
Toutes les 800 heures

Remplacez les 2 filtres hydrauliques après les 200 premières heures de fonctionnement, puis toutes les 800 heures dans des conditions normales d'utilisation.

Utilisez des filtres de rechange Toro (Réf. 94-2621 pour l'arrière (unité de coupe) et 75-1310 pour l'avant (charge) de la machine).

**Important:** L'utilisation de tout autre filtre peut annuler la garantie de certaines pièces.

1. Placez la machine sur une surface plane et horizontale, abaissez les plateaux de coupe, coupez le moteur, serrez les freins de stationnement et enlevez la clé du commutateur d'allumage.
2. Nettoyez la zone autour de la surface de montage du filtre.
3. Placez un bac de vidange sous le filtre et déposez le filtre ([Figure 78](#) & [Figure 79](#)).
4. Lubrifiez le joint du filtre de rechange et remplissez le filtre d'huile hydraulique.



G009723  
g009723

**Figure 78**

1. Filtre hydraulique

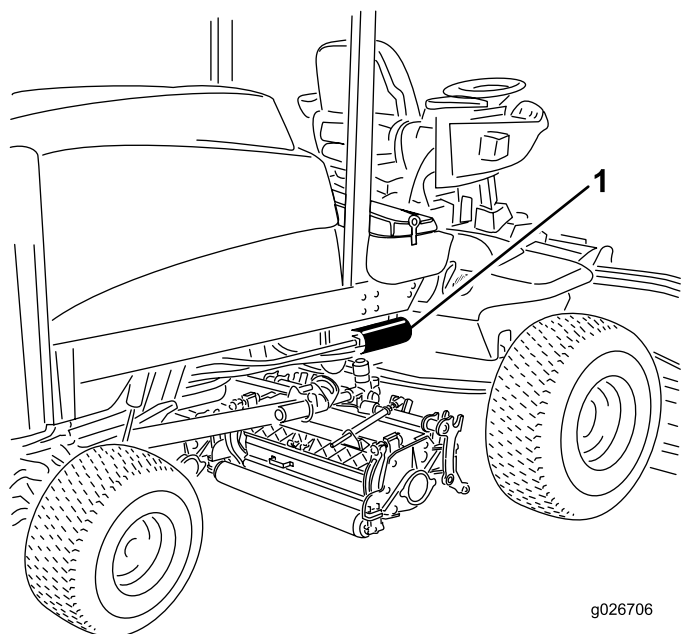


Figure 79

1. Filtre hydraulique

5. Vérifiez la propreté de la surface de montage du filtre.
6. Vissez le filtre jusqu'à ce que le joint touche la plaque de montage, puis serrez le filtre d'un demi-tour supplémentaire.
7. Mettez le moteur en marche et laissez-le tourner environ 2 minutes pour purger l'air du circuit.
8. Coupez le moteur et recherchez d'éventuelles fuites.

## ⚠ ATTENTION

Les fuites de liquide hydraulique sous pression peuvent transpercer la peau et causer des blessures graves.

- Vérifiez l'état des flexibles et conduites hydrauliques, ainsi que le serrage de tous les raccords et branchements avant de mettre le système hydraulique sous pression.
- N'approchez pas les mains ni aucune autre partie du corps des fuites en trou d'épingle ou des gicleurs d'où sort du liquide hydraulique sous haute pression.
- Utilisez un morceau de papier ou de carton pour détecter les fuites.
- Évacuez avec précaution toute la pression du système hydraulique avant toute intervention sur le système.
- Consultez immédiatement un médecin en cas d'injection de liquide sous la peau.

## Contrôle des flexibles et conduits hydrauliques

**Périodicité des entretiens:** À chaque utilisation ou une fois par jour

Vérifiez chaque jour que les conduites et flexibles hydrauliques ne présentent pas de fuites, ne sont pas pliés, usés, détériorés par les conditions atmosphériques ou les produits chimiques, et que les supports de montage et les raccords ne sont pas desserrés. Effectuez les réparations nécessaires avant d'utiliser la machine.



# Entretien des plateaux de coupe

## Rodage des unités de coupe

### ⚠ ATTENTION

Les cylindres et autres pièces mobiles peuvent causer des blessures.

- N'approchez pas les mains, les doigts et les vêtements des cylindres et autres pièces mobiles.
- N'essayez jamais de faire tourner les cylindres avec la main ou le pied quand le moteur est en marche.

**Remarque:** Lors du rodage, les unités de coupe avant fonctionnent ensemble et les unités arrière également.

1. Garez la machine sur une surface plane et horizontale, abaissez les plateaux de coupe, arrêtez le moteur, serrez le frein de stationnement et amenez la commande de PDF en position DÉSENGAGÉE.
2. Déverrouillez le capot et soulevez-le pour exposer les commandes.
3. Effectuez les premiers réglages cylindre/contre-lame nécessaires pour le rodage de tous les plateaux de coupe qui en ont besoin ; voir le *Manuel de l'utilisateur* du plateau de coupe.
4. Sélectionnez les leviers de rodage avant, arrière ou les deux pour déterminer les plateaux qui doivent être rodés (**Figure 80**).
5. Mettez le moteur en marche et laissez-le tourner au ralenti.

### ⚠ DANGER

Si vous modifiez le régime moteur pendant le rodage, les cylindres risquent de caler.

- Ne variez jamais le régime moteur pendant le rodage.
- Le rodage ne doit s'effectuer qu'au ralenti.

### ⚠ DANGER

Le contact avec un plateau de coupe en mouvement peut entraîner des blessures.

Pour éviter de vous blesser, ne vous approchez pas des plateaux de coupe avant d'effectuer la procédure.

6. Lorsque le limiteur de vitesse de tonte est en position de tonte, amenez la commande de PDF en position ENGAGÉE. Appuyez sur l'interrupteur de relevage pour commencer le rodage des cylindres désignés.
7. Appliquez le produit de rodage avec un pinceau à long manche.

**Remarque:** N'utilisez jamais de pinceau à manche court.

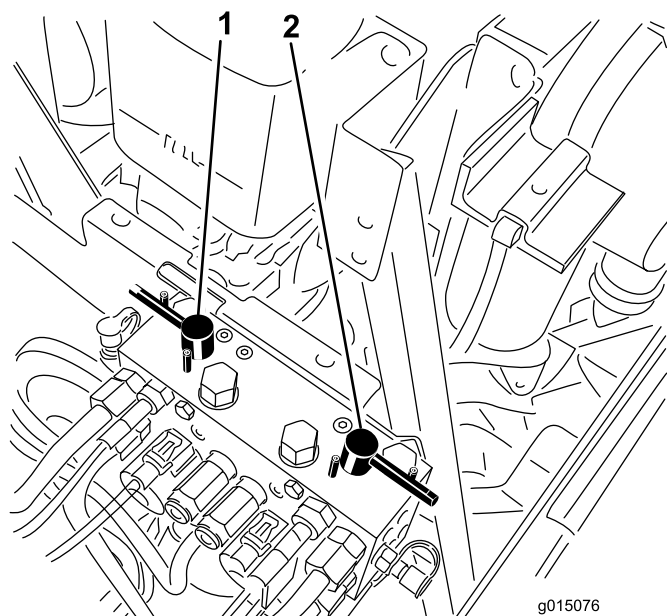


Figure 80

1. Levier de rodage avant      2. Levier de rodage arrière

8. Si les cylindres calent ou se mettent à tourner irrégulièrement pendant le rodage, augmentez le régime moteur jusqu'à ce que les cylindres se stabilisent.
9. Pour régler les plateaux de coupe pendant le rodage, arrêtez les cylindres en appuyant sur l'arrière de la commande de relevage ; amenez la commande de PDF en position DÉSENGAGÉE et coupez le moteur. Lorsque le réglage est terminé, répétez les opérations 4 à 8.
10. Répétez la procédure pour tous les plateaux de coupe qui ont besoin d'être rodés.
11. Lorsque vous avez terminé, ramenez les leviers de rodage en position de tonte, abaissez le capot et lavez les plateaux de coupe pour

éliminer le produit de rodage. Réglez le contact cylindre/contre-lame selon les besoins. Placez les commandes de vitesse des cylindres à la position de tonte voulue.

**Important:** Si le commutateur de rodage n'est pas ramené à la position d'arrêt après le rodage, les plateaux de coupe ne pourront pas être levés ni fonctionner correctement.

**Remarque:** Vous trouverez des instructions et des procédures de rodage complémentaires dans le *Manuel d'affûtage des tondeuses à cylindres et rotatives* Toro (Form n° 80-300SL).

**Remarque:** Pour améliorer encore la qualité du tranchant, passez une lime sur la face avant de la contre-lame après le rodage. Cela permet d'éliminer les bavures ou les aspérités qui ont pu se former le long du tranchant.

# Remisage

## Préparation du moteur

1. Vidangez le carter moteur et remettez le bouchon de vidange.
2. Déposez le filtre à huile et mettez-le au rebut. Posez un filtre neuf.
3. Remplissez le moteur d'huile moteur recommandée.
4. Démarrez le moteur et faites-le tourner au ralenti pendant environ 2 minutes.
5. Coupez le moteur.
6. Rincez le réservoir avec du carburant frais et propre.
7. Rebranchez tous les raccords du circuit d'alimentation.
8. Effectuez un nettoyage et un entretien minutieux du filtre à air.
9. Bouchez l'entrée et l'orifice de sortie du filtre à air avec du ruban imperméable.
10. Vérifiez la protection antigel et ajoutez un mélange 50/50 d'eau et d'antigel à l'éthylène glycol en fonction de la température minimale anticipée dans votre région.

## Préparation du groupe de déplacement

1. Nettoyez soigneusement le groupe de déplacement, les plateaux de coupe et le moteur.
2. Contrôlez la pression des pneus ; voir [Contrôle de la pression des pneus \(page 36\)](#).
3. Vérifiez le serrage de toutes les fixations et resserrez-les au besoin.
4. Lubrifiez tous les graisseurs et points de pivot. Essuyez tout excès de lubrifiant.
5. Poncez légèrement et retouchez la peinture rayée, écaillée ou rouillée. Réparez les déformations de la carrosserie.
6. Procédez à l'entretien de la batterie et des câbles, comme suit :
  - A. Débranchez les câbles des bornes de la batterie.
  - B. Nettoyez la batterie, les cosses des câbles et les bornes de la batterie avec une brosse métallique et un mélange de bicarbonate de soude.
  - C. Pour prévenir la corrosion, enduisez les bornes de la batterie et les cosses des



câbles de graisse Grafo 112X (Skin-Over)  
(réf. Toro 505-47) ou de vaseline.

- D. Rechargez lentement la batterie tous les deux mois pendant 24 heures pour prévenir la sulfatation.

## Liste des distributeurs internationaux

Distributeur :	Pays :	Numéro de téléphone :	Distributeur :	Pays :	Numéro de téléphone :
Agrolanc Kft	Hongrie	36 27 539 640	Maquiver S.A.	Colombie	57 1 236 4079
Asian American Industrial (AAI)	Hong Kong	852 2497 7804	Maruyama Mfg. Co. Inc.	Japon	81 3 3252 2285
B-Ray Corporation	Corée	82 32 551 2076	Mountfield a.s.	République tchèque	420 255 704 220
Brisa Goods LLC	Mexique	1 210 495 2417	Mountfield a.s.	Slovaquie	420 255 704 220
Casco Sales Company	Porto Rico	787 788 8383	Munditol S.A.	Argentine	54 11 4 821 9999
Ceres S.A.	Costa Rica	506 239 1138	Norma Garden	Russie	7 495 411 61 20
CSSC Turf Equipment (pvt) Ltd.	Sri Lanka	94 11 2746100	Oslinger Turf Equipment SA	Équateur	593 4 239 6970
Cyril Johnston & Co.	Irlande du Nord	44 2890 813 121	Oy Hako Ground and Garden Ab	Finlande	358 987 00733
Cyril Johnston & Co.	République d'Irlande	44 2890 813 121	Parkland Products Ltd.	Nouvelle-Zélande	64 3 34 93760
Fat Dragon	Chine	886 10 80841322	Perfetto	Pologne	48 61 8 208 416
Femco S.A.	Guatemala	502 442 3277	Pratoverde SRL.	Italie	39 049 9128 128
FIVEMANS New-Tech Co., Ltd	Chine	86-10-6381 6136	Prochaska & Cie	Autriche	43 1 278 5100
ForGarder OU	Estonie	372 384 6060	RT Cohen 2004 Ltd.	Israël	972 986 17979
G.Y.K. Company Ltd.	Japon	81 726 325 861	Riversa	Espagne	34 9 52 83 7500
Geomechaniki of Athens	Grèce	30 10 935 0054	Lely Turfcare	Danemark	45 66 109 200
Golf international Turizm	Turquie	90 216 336 5993	Lely (U.K.) Limited	Royaume-Uni	44 1480 226 800
Hako Ground and Garden	Suède	46 35 10 0000	Solvart S.A.S.	France	33 1 30 81 77 00
Hako Ground and Garden	Norvège	47 22 90 7760	Spyros Stavrinides Limited	Chypre	357 22 434131
Hayter Limited (U.K.)	Royaume-Uni	44 1279 723 444	Surge Systems India Limited	Inde	91 1 292299901
Hydroturf Int. Co Dubai	Émirats Arabes Unis	97 14 347 9479	T-Markt Logistics Ltd.	Hongrie	36 26 525 500
Hydroturf Egypt LLC	Egypte	202 519 4308	Toro Australia	Australie	61 3 9580 7355
Irrimac	Portugal	351 21 238 8260	Toro Europe NV	Belgique	32 14 562 960
Irrigation Products Int'l Pvt Ltd.	Inde	0091 44 2449 4387	Valtech	Maroc	212 5 3766 3636
Jean Heybroek b.v.	Pays-Bas	31 30 639 4611	Victus Emak	Pologne	48 61 823 8369

## Déclaration de confidentialité européenne

Les renseignements recueillis par Toro

Toro Warranty Company (Toro) respecte votre vie privée. Pour nous permettre de traiter votre réclamation au titre de la garantie et de vous contacter dans l'éventualité d'un rappel de produit, nous vous prions de nous communiquer certains renseignements personnels, soit directement soit par l'intermédiaire de votre société ou concessionnaire Toro local(e).

Le système de garantie de Toro est hébergé sur des serveurs situés aux États-Unis où la loi relative à la protection de la vie privée n'offre pas forcément la même protection que dans votre pays.

EN NOUS FOURNISSANT DES RENSEIGNEMENTS PERSONNELS, VOUS CONSENTEZ À CE QUE NOUS LES TRAITIONS COMME DÉCRIT DANS LE PRÉSENT AVIS DE CONFIDENTIALITÉ.

L'utilisation des renseignements par Toro

Toro peut utiliser vos renseignements personnels pour traiter vos réclamations au titre de la garantie et vous contacter dans l'éventualité d'un rappel de produit, ainsi que pour vous communiquer toute information nécessaire. Toro pourra partager les renseignements personnels que vous lui aurez communiqués avec les filiales, concessionnaires ou autres associés Toro en rapport avec ces activités. Nous ne vendrons vos renseignements personnels à aucune autre société. Nous nous réservons le droit de divulguer des renseignements personnels afin de satisfaire aux lois applicables et aux demandes des autorités concernées, pour assurer l'utilisation correcte de nos systèmes ou votre protection et celle d'autres usagers.

Conservation de vos renseignements personnels

Nous conserverons vos renseignements personnels uniquement pendant la durée nécessaire pour répondre aux fins pour lesquelles nous les avons collectés ou autres fins légitimes (comme la conformité réglementaire), ou conformément à la loi en vigueur.

Engagement de Toro relatif à la sécurité de vos renseignements personnels

Nous prenons toutes les précautions raisonnables pour protéger la sécurité de vos renseignements personnels. Nous prenons également les mesures nécessaires pour que vos renseignements personnels restent exacts et à jour.

Consultation et correction de vos renseignements personnels

Si vous souhaitez vérifier ou corriger vos renseignements personnels, veuillez nous contacter par courriel à [legal@toro.com](mailto:legal@toro.com).

## Droit australien de la consommation

Les clients australiens trouveront les détails concernant le Droit australien de la consommation à l'intérieur de l'emballage ou auprès de leur concessionnaire Toro local.



## La garantie Toro

### Garantie limitée de deux ans

#### Conditions et produits couverts

The Toro Company et sa filiale, Toro Warranty Company, en vertu de l'accord passé entre elles, certifient conjointement que votre produit professionnel Toro (« Produit ») ne présente aucun défaut de matériau ni vice de fabrication pendant une période de deux ans ou 1 500 heures de service\*, la première échéance prévalant. Cette garantie s'applique à tous les produits à l'exception des Aérateurs (veuillez-vous reporter aux déclarations de garantie séparées de ces produits). Dans l'éventualité d'un problème couvert par la garantie, nous nous engageons à réparer le Produit gratuitement, frais de diagnostic, pièces, main-d'œuvre et transport compris. La période de garantie commence à la date de réception du Produit par l'acheteur d'origine.

\* Produit équipé d'un compteur horaire.

#### Comment faire intervenir la garantie

Il est de votre responsabilité de signaler le plus tôt possible à votre Distributeur de produits professionnels ou au Concessionnaire de produits professionnels agréé qui vous a vendu le Produit, toute condition couverte par la garantie. Pour obtenir l'adresse d'un Distributeur de produits professionnels ou d'un Concessionnaire agréé, ou pour tout renseignement concernant vos droits et responsabilités vis-à-vis de la garantie, veuillez nous contacter à l'adresse suivante :

Toro Commercial Products Service Department  
Toro Warranty Company  
8111 Lyndale Avenue South  
Bloomington, MN 55420-1196, États-Unis  
+1-952-888-8801 ou +1-800-952-2740  
Courriel : commercial.warranty@toro.com

#### Responsabilités du propriétaire

En tant que propriétaire du Produit, vous êtes responsable des entretiens et réglages mentionnés dans le *Manuel de l'utilisateur*. Ne pas effectuer les entretiens et réglages requis peut constituer un motif de rejet d'une réclamation au titre de la garantie.

#### Ce que la garantie ne couvre pas

Les défaillances ou anomalies de fonctionnement survenant au cours de la période de garantie ne sont pas toutes dues à des défauts de matériaux ou des vices de fabrication. Cette garantie ne couvre pas :

- Les défaillances du produit dues à l'utilisation de pièces qui ne sont pas d'origine ou au montage et à l'utilisation d'accessoires ajoutés ou modifiés d'une autre marque. Une garantie séparée peut être fournie par le fabricant de ces accessoires.
- Les défaillances du Produit dues au non respect du programme d'entretien et/ou des réglages recommandés. Les réclamations au titre de la garantie pourront être refusées si vous ne respectez pas le programme d'entretien recommandé pour votre produit Toro et énoncé dans le *Manuel de l'utilisateur*.
- Les défaillances du Produit dues à une utilisation abusive, négligente ou dangereuse.
- Les pièces sujettes à l'usure pendant l'utilisation, sauf si elles s'avèrent défectueuses. Par exemple, les pièces consommées ou usées durant le fonctionnement normal du Produit, notamment mais pas exclusivement : plaquettes et garnitures de freins, garnitures d'embrayage, lames, cylindres, galets et roulements (étanches ou graissables), contre-lames, bougies, roues pivotantes et roulements, pneus, filtres, courroies, et certains composants des pulvérisateurs, notamment membranes, buses et clapets antiretour, etc.
- Les défaillances dues à une influence extérieure. Les conditions constituant une influence extérieure comprennent, sans y être limités, les conditions atmosphériques, les pratiques de remisage, la contamination, l'utilisation de carburants, liquides de refroidissement, lubrifiants, additifs, engrais, ou produits chimiques, etc. non agréés.
- Les défaillances ou mauvaises performances causées par l'utilisation de carburants (essence, gazole ou biodiesel par exemple) non conformes à leurs normes industrielles respectives.

#### Pays autres que les États-Unis et le Canada

Pour les produits Toro exportés des États-Unis ou du Canada, demandez à votre distributeur (concessionnaire) Toro la police de garantie applicable dans votre pays, région ou état. Si, pour une raison quelconque, vous n'êtes pas satisfait des services de votre distributeur, ou si vous avez du mal à vous procurer des renseignements sur la garantie, adressez-vous à l'importateur Toro.

- Les bruits, vibrations, usure et détérioration normaux.
- L'usure normale comprend, mais pas exclusivement, les dommages des sièges dus à l'usure ou l'abrasion, l'usure des surfaces peintes, les autocollants ou vitres rayés, etc.

#### Pièces

Les pièces à remplacer dans le cadre de l'entretien courant seront couvertes par la garantie jusqu'à la date du premier remplacement prévu. Les pièces remplacées au titre de cette garantie bénéficient de la durée de garantie du produit d'origine et deviennent la propriété de Toro. Toro se réserve le droit de prendre la décision finale concernant la réparation ou le remplacement de pièces ou ensembles existants. Toro se réserve le droit d'utiliser des pièces remises à neuf pour les réparations couvertes par la garantie.

#### Garantie de la batterie ion-lithium et à décharge complète :

Les batteries ion-lithium et à décharge complète disposent d'un nombre de kilowatt-heures spécifique à fournir au cours de leur vie. Les techniques d'utilisation, de recharge et d'entretien peuvent contribuer à augmenter ou réduire la vie totale des batteries. À mesure que les batteries de ce produit sont consommées, la proportion de travail utile qu'elles offrent entre chaque recharge diminue lentement jusqu'à leur épuisement complet. Le remplacement de batteries usées, suite à une consommation normale, est la responsabilité du propriétaire du produit. Le remplacement des batteries, aux frais du propriétaire, peut être nécessaire au cours de la période de garantie normale du produit. Remarque (batterie ion-lithium seulement) : une batterie ion-lithium est couverte uniquement par une garantie pièces au prorata de la 3e à la 5e année, basée sur la durée de service et les kilowatts heures utilisés. Reportez-vous au *Manuel de l'utilisateur* pour tout renseignement complémentaire.

#### Entretien aux frais du propriétaire

La mise au point du moteur, le graissage, le nettoyage et le polissage, le remplacement des filtres, du liquide de refroidissement et les entretiens recommandés font partie des services normaux requis par les produits Toro qui sont aux frais du propriétaire.

#### Conditions générales

La réparation par un distributeur ou un concessionnaire Toro agréé est le seul dédommagement auquel cette garantie donne droit.

**The Toro Company et Toro Warranty Company déclinent toute responsabilité en cas de dommages secondaires ou indirects liés à l'utilisation des produits Toro couverts par cette garantie, notamment quant aux coûts et dépenses encourus pour se procurer un équipement ou un service de substitution durant une période raisonnable pour cause de défaillance ou d'indisponibilité en attendant la réparation sous garantie. Il n'existe aucune autre garantie expresse, à part la garantie spéciale du système antipollution, le cas échéant. Toutes les garanties implicites relatives à la qualité marchande et à l'aptitude à l'emploi sont limitées à la durée de la garantie expresse.**

L'exclusion de la garantie des dommages secondaires ou indirects, ou les restrictions concernant la durée de la garantie implicite, ne sont pas autorisées dans certains états et peuvent donc ne pas s'appliquer dans votre cas. Cette garantie vous accorde des droits spécifiques, auxquels peuvent s'ajouter d'autres droits qui varient selon les états.

#### Note concernant la garantie du moteur :

Le système antipollution de votre Produit peut être couvert par une garantie séparée répondant aux exigences de l'agence américaine de défense de l'environnement (EPA) et/ou de la direction californienne des ressources atmosphériques (CARB). Les limitations d'heures susmentionnées ne s'appliquent pas à la garantie du système antipollution. Pour plus de renseignements, reportez-vous à la Déclaration de garantie de conformité à la réglementation antipollution fournie avec votre produit ou figurant dans la documentation du constructeur du moteur.



**Count on it.**