



Kit de levage de plateau de chargement électrique

Véhicule utilitaire Workman® MDX à batterie au lithium

N° de modèle 08389

Instructions de montage

Montage

Pièces détachées

Reportez-vous au tableau ci-dessous pour vérifier si toutes les pièces ont été expédiées.

Procédure	Description	Qté	Utilisation
1	Aucune pièce requise	—	Préparation de la machine.
2	Support de levage extérieur (brides courtes)	1	Montage du support du plateau.
	Support de levage extérieur (brides longues)	1	
	Boulon à tête hexagonale (5/16" x 5½")	1	
	Écrou à embase (5/16")	1	
3	Interrupteur	1	Montage de l'interrupteur.
	Vis à tête hexagonale à embase (n° 10 x ¾")	2	
	Relais	2	
4	Actionneur de levage	1	Montage de l'actionneur de levage.
	Axe de chape(3½")	1	
	Axe de chape(2¼")	1	
	Goupille fendue	2	
	Boulon à tête hexagonale (1/2" x 5½")	1	
	Contre-écrou (½")	1	
5	Aucune pièce requise	—	Dépose de la béquille.
6	Plaquette en mousse	2	Montage des plaquettes en mousse.

Remarque: Les côtés gauche et droit de la machine sont déterminés d'après la position d'utilisation normale.



1

Préparation de la machine

Aucune pièce requise

Procédure

1. Garez la machine sur une surface plane et horizontale.
2. Serrez le frein de stationnement.
3. Coupez le moteur et enlevez la clé de contact.
4. Tournez le coupe-batterie en position HORS TENSION (Figure 1).

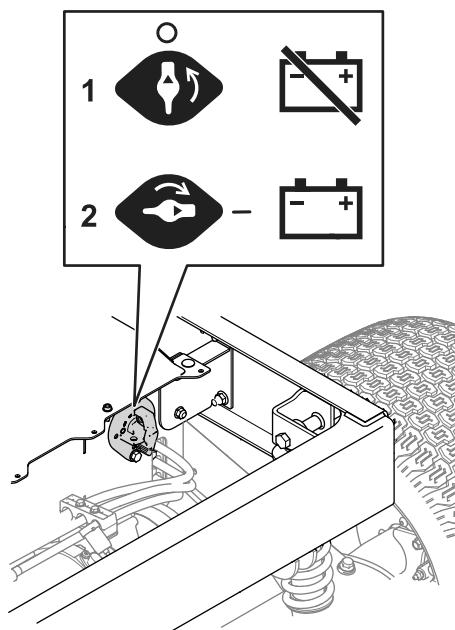


Figure 1

1. Tourner le coupe-batterie à la position HORS TENSION pour mettre la machine hors tension
2. Tourner le coupe-batterie à la position SOUS TENSION pour mettre la machine sous tension

5. Levez le levier de chaque côté du plateau de chargement et levez le plateau (Figure 2).

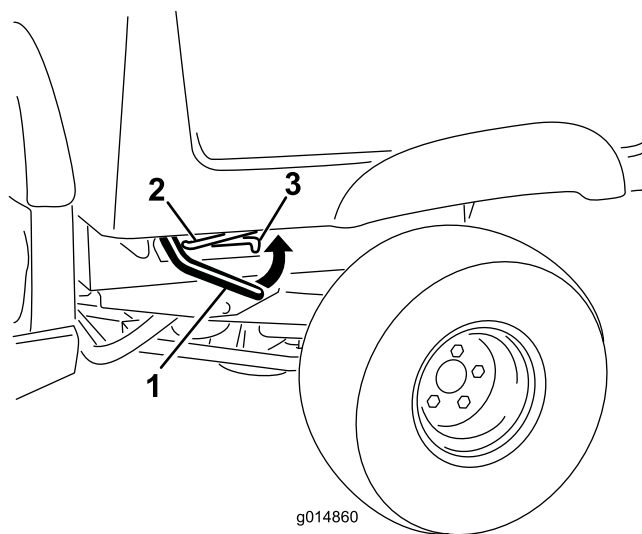


Figure 2

1. Levier
2. Béquille
3. Fente de verrouillage

6. Engagez la béquille dans la fente de verrouillage pour bloquer le plateau en position (Figure 3).

ATTENTION

En effet, le plateau levé peut retomber et blesser toute personne qui travaille dessous.

- Bloquez toujours le plateau avec la béquille avant de travailler dessous.
- Déchargez complètement le plateau avant de le lever.

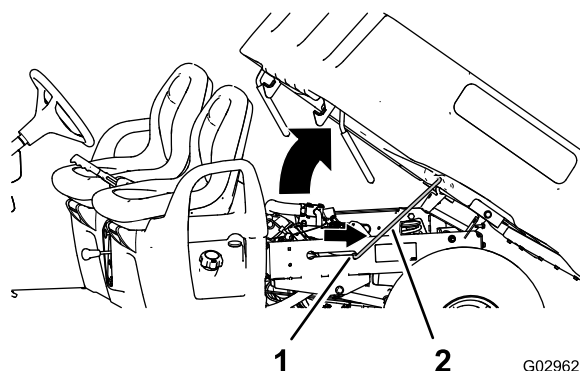


Figure 3

1. Fente de verrouillage
2. Béquille

7. Retirez les 4 écrous à embase qui fixent les supports de la tige de verrouillage sur la face inférieure du plateau (Figure 4).

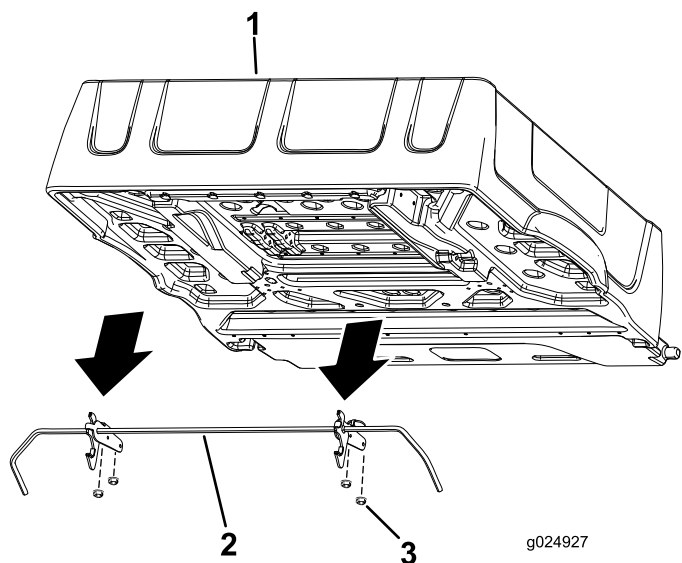


Figure 4

1. Plateau
2. Tige de verrouillage
3. Écrou à embase

8. Déposez et conservez la tige de verrouillage et les verrous.

2

Montage des supports de levage du plateau

Pièces nécessaires pour cette opération:

1	Support de levage extérieur (brides courtes)
1	Support de levage extérieur (brides longues)
1	Boulon à tête hexagonale (5/16" x 5 1/2")
1	Écrou à embase (5/16")

Procédure

Montez les supports de plateau sur le côté inférieur du plateau.

1. Retirez les 2 boulons à l'extrême gauche (5/16" x 3/4") qui fixent le renfort de plateau supérieur au plateau ([Figure 5](#)).
2. Retirez les 2 boulons à l'extrême gauche (5/16" x 3/4") qui fixent le renfort de plateau inférieur au plateau ([Figure 5](#)).

Remarque: Conservez les 4 boulons pour la repose.

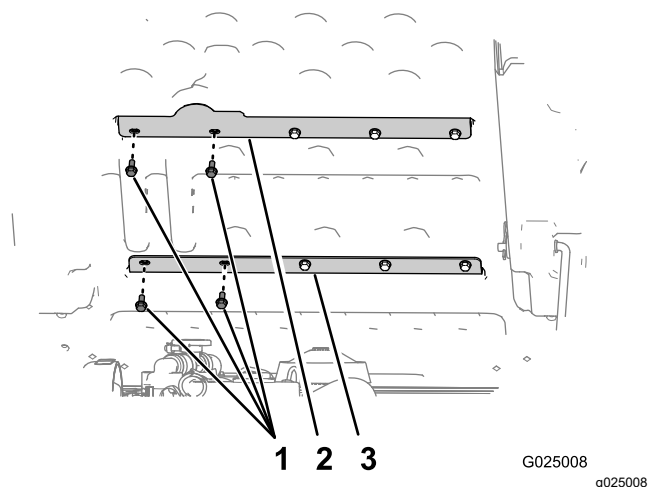


Figure 5

1. Boulons (5/16" x 3/4")
2. Renfort de plateau supérieur
3. Renfort de plateau inférieur

3. Alignez le support de levage extérieur gauche (le support à brides courtes) sur les trous extérieurs des renforts supérieur et inférieur du plateau ([Figure 6](#)).
4. Fixez le support de levage extérieur au plateau à l'aide des 2 boulons que vous avez retirés à l'opération 1, et serrez les boulons à la main ([Figure 6](#)).
5. Alignez le support de levage intérieur (le support à brides longues) sur les trous intérieurs des renforts supérieur et inférieur du plateau ([Figure 6](#)).
6. Fixez le support de levage intérieur au plateau à l'aide des 2 boulons que vous avez retirés à l'opération 2, et serrez les boulons à la main ([Figure 6](#)).

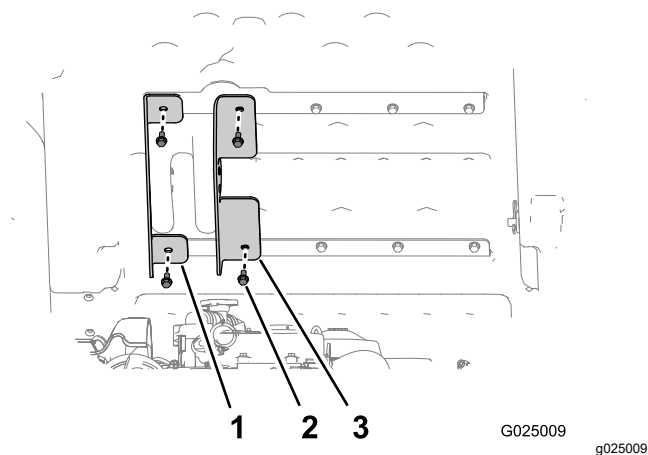


Figure 6

1. Support de levage extérieur (brides courtes)
2. Boulons (5/16" x 3/4")
3. Support de levage extérieur (brides longues)

7. Insérez le boulon à tête hexagonale (5/16" x 5½") dans le trou (8 mm) du support de levage intérieur (brides longues), la structure du plateau et le support de levage extérieur (brides courtes), comme montré à la [Figure 7](#).
8. Fixez le boulon avec l'écrou à embase (5/16") serré à la main ([Figure 7](#)).

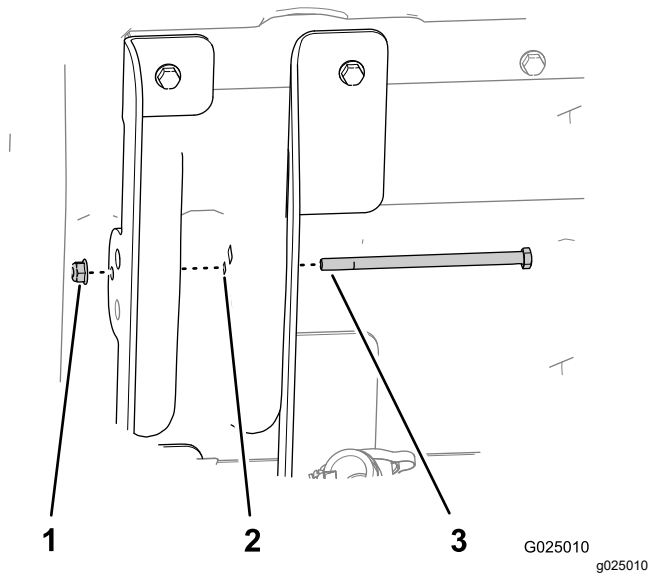


Figure 7

1. Contre-écrou (5/16")
2. Trou de 8 mm
3. Boulon à tête hexagonale (5/16" x 5½")

3

Montage de l'interrupteur

Pièces nécessaires pour cette opération:

1	Interrupteur
2	Vis à tête hexagonale à embase (n° 10 x ¾")
2	Relais

Procédure

1. Découpez l'ouverture de la commande dans l'autocollant situé sur la planche de bord.
2. Insérez le connecteur de la commande dans l'ouverture sur la planche de bord.
3. Acheminez la commande vers le connecteur.
4. Tournez la commande dans le bon sens et insérez-la dans la planche de bord.

Remarque: La commande doit s'enclencher et se bloquer en position.

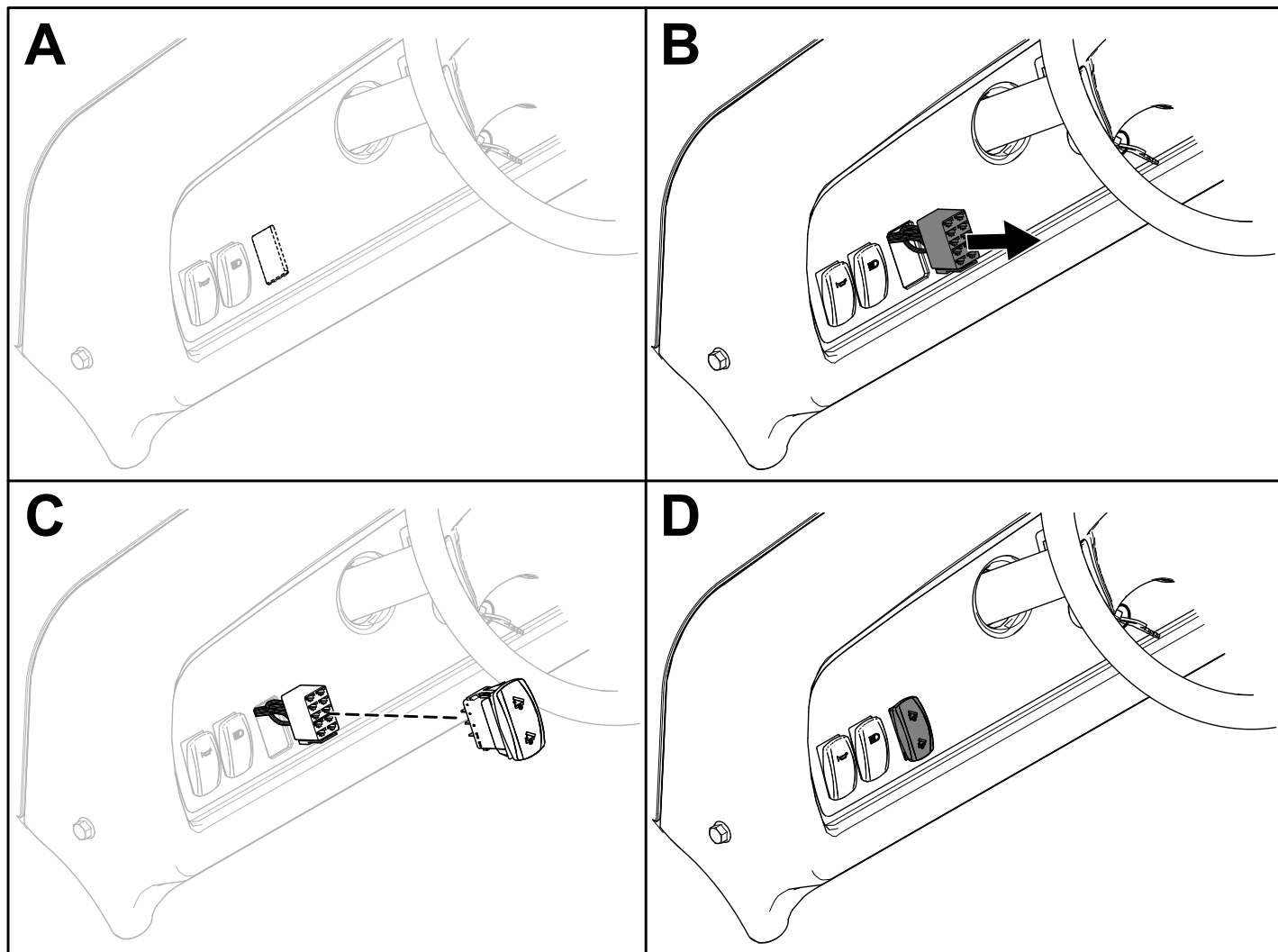


Figure 8

g446623

5. Fixez les relais au dos de la planche de bord à l'aide de 2 vis à tête hexagonale à embase (n° 10 x 3/4").

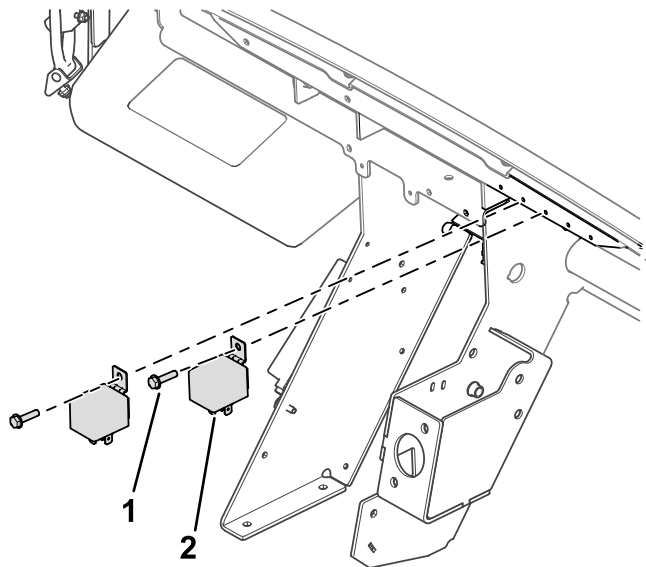


Figure 9

g465068

1. Vis à tête hexagonale à embase (n° 10 x 3/4")

2. Relais

4

Montage de l'actionneur de levage

Pièces nécessaires pour cette opération:

1	Actionneur de levage
1	Axe de chape(3½")
1	Axe de chape(2¼")
2	Goupille fendue
1	Boulon à tête hexagonale (1/2" x 5½")
1	Contre-écrou (½")

Procédure

1. Alignez le trou dans le point de montage inférieur prévu pour l'actionneur de levage et les trous dans les supports de montage du châssis (Figure 10).
2. Fixez l'actionneur de levage aux supports de montage du châssis à l'aide de l'axe de chape (2¼") et de la goupille fendue (Figure 10).

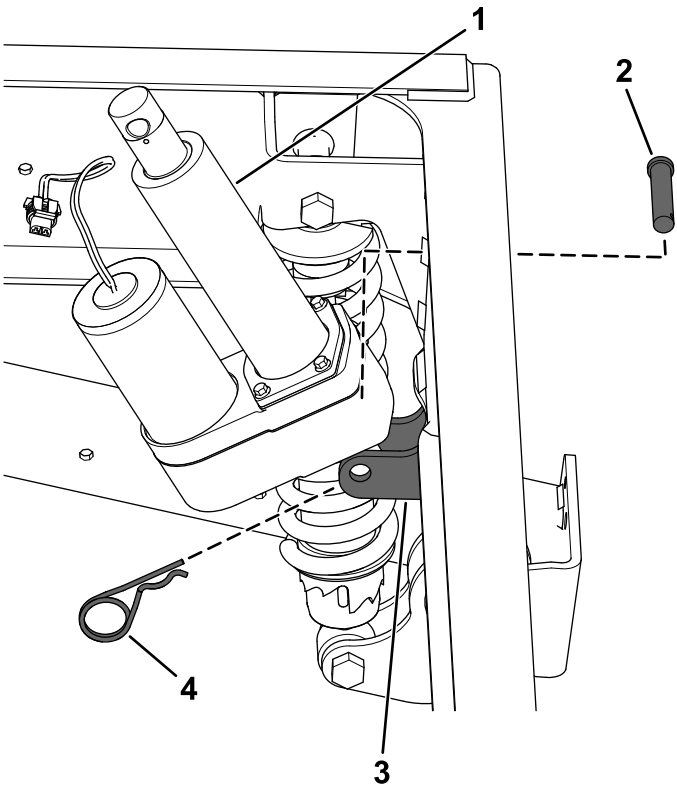


Figure 10

g446672

- | | |
|-------------------------|-----------------------------------|
| 1. Actionneur de levage | 3. Supports de montage du châssis |
| 2. Axe de chape (2¼") | 4. Goupille fendue |

3. Branchez le connecteur à 2 douilles du faisceau arrière de la machine au connecteur à 2 broches de l'actionneur de levage (Figure 11).

Remarque: Le connecteur à 2 douilles du faisceau arrière est à l'arrière du boîtier de la batterie, au-dessus du coupe-batterie.

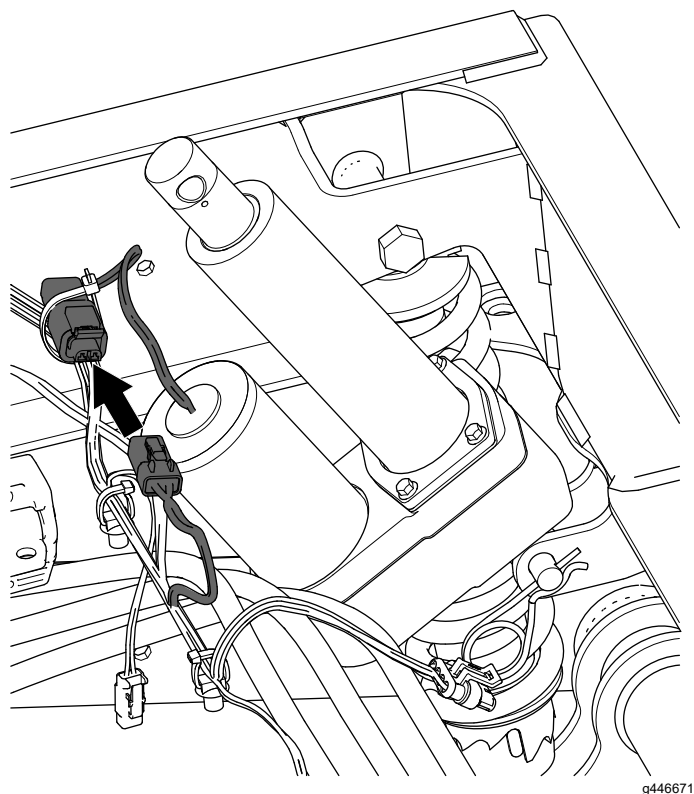


Figure 11

4. Tournez le coupe-batterie en position SOUS TENSION (Figure 1).
5. Appuyez sur la commande de levage pour déployez l'actionneur (Figure 8).

6. Appuyez sur la palette supérieure de la commande de levage du plateau pour déployer la tige de l'actionneur de levage jusqu'à ce que la tige soit alignée sur les trous des supports de levage intérieur et extérieur (Figure 12).

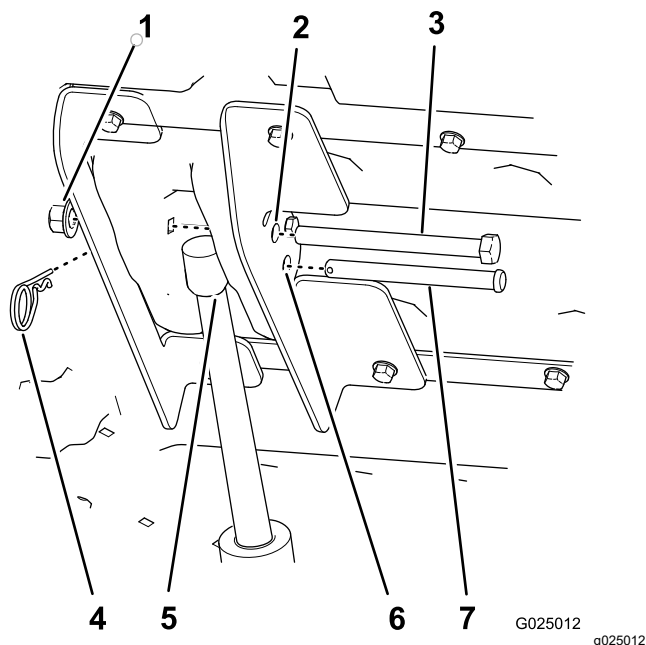


Figure 12

- | | |
|---|--------------------------------------|
| 1. Contre-écrou (1/2") | 5. Tige de l'actionneur de levage |
| 2. Trou de 13 mm pour le boulon à tête hexagonale | 6. Trou de 13 mm pour l'axe de chape |
| 3. Boulon à tête hexagonale (1/2" x 5 1/2") | 7. Axe de chape (3 1/2") |
| 4. Goupille fendue | |
7. Fixez la tige de l'actionneur de levage aux supports de levage au moyen de l'axe de chape (3 1/2") et de la goupille fendue (Figure 12).
 8. Serrez les 4 boulons (5/16" x 3/4") qui fixent les supports de levage intérieur et extérieur au plateau (Figure 6) à un couple de 15 à 16,6 N·m.
 9. Insérez le boulon à tête hexagonale (1/2" x 5 1/2") dans les trous de 13 mm restants des supports de levage intérieur et extérieur (Figure 12), et fixez-le avec un contre-écrou (1/2") jusqu'à ce que le contre-écrou soit bien serré.
 10. Serrez l'écrou à embase qui fixe le boulon (5/16") jusqu'à ce qu'il soit bien serré (Figure 7).

5

Dépose de la béquille

Aucune pièce requise

Procédure

⚠ ATTENTION

En effet, le plateau levé peut retomber et blesser toute personne qui travaille dessous.

- Bloquez toujours le plateau avec la béquille avant de travailler dessous.
- Déchargez complètement le plateau avant de le lever.

1. Retirez la goupille fendue et la rondelle qui fixent la béquille au bas du plateau (Figure 13).
2. Faites coulisser la béquille en avant pour la retirer du support sur le cadre (Figure 13).

Remarque: Conservez les composants de la béquille pour les utiliser ultérieurement.

Remarque: Si jamais vous déposez le dispositif de levage électrique du plateau, reposez la béquille et la tige de verrouillage au moyen des fixations existantes et du support de béquille.

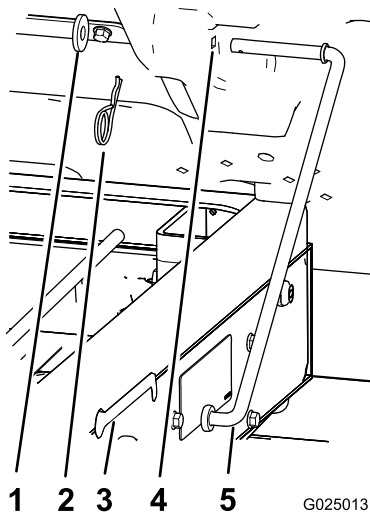


Figure 13

1. Rondelle
2. Goupille fendue
3. Fente (cadre)
4. Trou du plateau
5. Béquille

6

Montage des plaquettes en mousse

Pièces nécessaires pour cette opération:

2	Plaquette en mousse
---	---------------------

Procédure

1. Nettoyez les 2 emplacements sur le cadre (Figure 14) de manière que la face adhésive des plaquettes en mousse colle correctement sur le cadre.

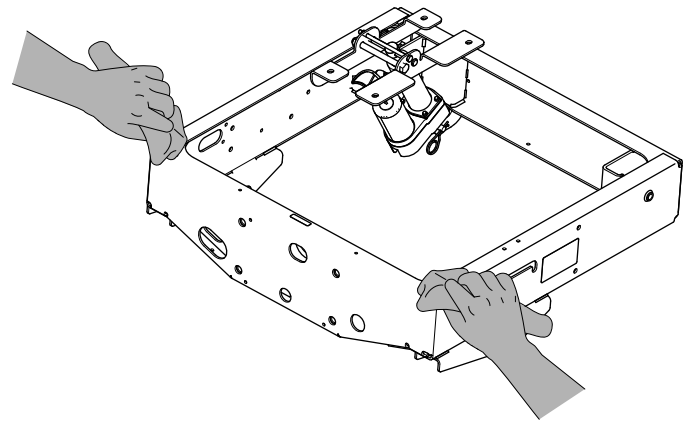


Figure 14

g468283

2. Retirez la pellicule protectrice au dos des plaquettes en mousse et collez-les comme indiqué à la Figure 15.

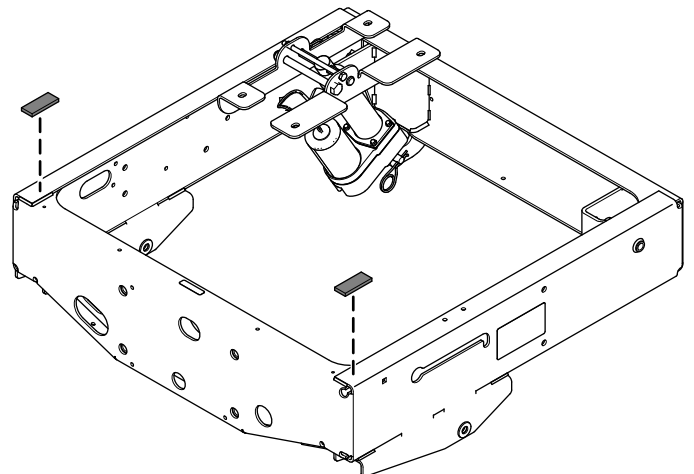


Figure 15

g468281

3. Baissez complètement le plateau de chargement et vérifiez qu'il vient toucher les plaquettes en mousse.
4. Si le plateau de chargement ne touche pas les plaquettes en mousse aux deux emplacements, desserrez les 4 boulons de l'articulation du plateau (Figure 16).

Lorsque le plateau de chargement touche les plaquettes en mousse, serrez les 4 boulons d'articulation du plateau à un couple de 37 à 44 N·m.

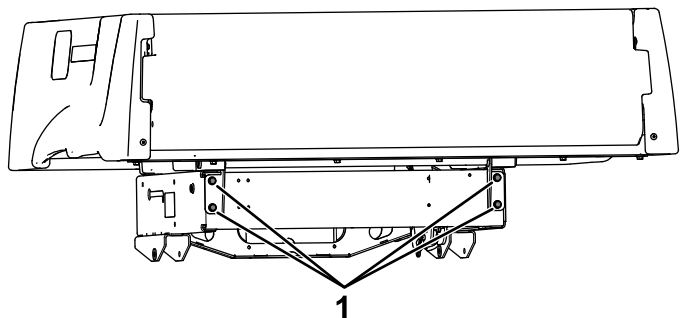


Figure 16

1. Boulons d'articulation

Utilisation

⚠ ATTENTION

Ne conduisez pas la machine avec le plateau de chargement levé, car la machine pourrait facilement se renverser ou se retourner. La structure du plateau peut être endommagée si vous conduisez la machine avec le plateau levé.

- Abaissez toujours le plateau de chargement quand vous conduisez la machine.
- Abaissez toujours le plateau de chargement après l'avoir vidé.

⚠ ATTENTION

Le plateau de chargement peut être lourd. Il peut écraser les mains ou d'autres parties du corps.

N'approchez pas les mains ni aucune autre partie du corps du plateau pendant qu'il s'abaisse.

Important: Lorsque vous entendez un cliquettement, cela signifie que le dispositif de levage du plateau est complètement déployé ou rétracté. Relâchez la commande.

Levage du plateau

1. Tournez la clé à la position CONTACT.
2. Appuyez sur le haut de la commande pour lever le plateau.

Abaissement du plateau

Appuyez sur le bas de la commande pour abaisser le plateau.

Remarque: L'actionneur peut causer une légère déformation du plateau après son abaissement et avant l'engagement de l'embrayage de l'actionneur. Relâchez la commande lorsque vous entendez un cliquettement.

Remarques:

Déclaration d'incorporation

N° de modèle	N° de série	Description du produit	Description de la facture	Description générale	Directive
08389	—	Kit de levage de plateau électrique, véhicule utilitaire Workman MDX à batterie au lithium	ELECTRIC LIFT KIT, MDX LI	Véhicule utilitaire	2006/42/CE, 2000/14/CE

La documentation technique pertinente a été réunie comme exigé par la Partie B de l'Annexe VII de la directive 2006/42/CE.

Nous nous engageons à transmettre, à la suite d'une demande dûment motivée des autorités nationales, les renseignements pertinents concernant cette quasi-machine. La méthode de transmission sera électronique.

Cette machine ne sera pas mise en service avant d'avoir été incorporée dans les modèles Toro agréés conformément à la Déclaration de conformité associée et à toutes les instructions, ce qui permettra de la déclarer conforme à toutes les directives pertinentes.

Certifié :



Tom Langworthy
Directeur technique
8111 Lyndale Ave. South
Bloomington, MN 55420, USA
Décembre 11, 2023

Représentant autorisé :

Marcel Dutrieux
Manager European Product Integrity
Toro Europe NV
Nijverheidsstraat 5
2260 Oevel
Belgium

UK Declaration of Incorporation

N° de modèle	N° de série	Description du produit	Description de la facture	Description générale	Directive
08389	—	Kit de levage de plateau électrique, véhicule utilitaire Workman MDX à batterie au lithium	ELECTRIC LIFT KIT, MDX LI	Véhicule utilitaire	S.I. 2008 n° 1597, S.I. 2001 n° 1701

La documentation technique pertinente a été réunie conformément aux exigences de l'Annexe 10 de la directive S.I 2008 n° 1597.

Nous nous engageons à transmettre, à la suite d'une demande dûment motivée des autorités nationales, les renseignements pertinents concernant cette quasi-machine. La méthode de transmission sera électronique.

Cet équipement ne sera pas mis en service avant d'avoir été incorporé dans les modèles Toro agréés conformément à la Déclaration de conformité associée et à toutes les instructions, ce qui permettra de le déclarer conforme à toutes les directives pertinentes.

This declaration has been issued under the sole responsibility of the manufacturer.
The object of the declaration is in conformity with relevant UK legislation.



Tom Langworthy
Directeur technique
8111 Lyndale Ave. South
Bloomington, MN 55420, USA
Décembre 11, 2023

Représentant autorisé :

Marcel Dutrieux
Manager European Product Integrity
Toro U.K. Limited
Spellbrook Lane West
Bishop's Stortford
CM23 4BU
United Kingdom