



Motorsæt

Workman® GTX EFI-arbejdskøretøj

Modelnr. 161-5280

Monteringsvejledning

Sikkerhed

Advarselssymbol

Advarselssymbolet (Figur 1), der vises i denne betjeningsvejledning og på maskinen, identificerer vigtige sikkerhedsmeddelelser, som du skal følge for at forhindre ulykker.



Figur 1
Advarselssymbol

g000502

Advarselssymbolet vises over oplysninger, der advarer dig om farlige handlinger eller situationer

og efterfølges af ordet **DANGER** (fare), **WARNING** (advarsel) eller **CAUTION** (forsigtig).

DANGER (fare) angiver en overhængende farlig situation, som, hvis den ikke undgås, **vil** medføre dødsfald eller alvorlig personskade.

WARNING (advarsel) angiver en potentielt farlig situation, som, hvis den ikke undgås, **kan** medføre dødsfald eller alvorlig personskade.

CAUTION (forsigtig) angiver en potentielt farlig situation, som, hvis den ikke undgås, **kan** medføre mindre eller moderat personskade.

Denne betjeningsvejledning bruger yderligere to ord til at fremhæve oplysninger. **Vigtigt** henleder opmærksomheden på særlige mekaniske oplysninger, og **Bemærk** angiver generel information, som det er værd at lægge særligt mærke til.

Løsdele

Brug skemaet herunder til at kontrollere, at alle dele er blevet leveret.

Fremgangsmåde	Beskrivelse	Antal	Anvendelse
1	Kræver ingen dele	–	Klargøring af maskinen til montering.
2	Kræver ingen dele	–	Afmontering af den eksisterende motor.
3	Målepindsrør (kort) Målepindsrør (langt) Loctite® 620 (0,5 ml)	1 1 1	Monter det nye målepindsrør.
4	Kræver ingen dele	–	Monter motoren.
5	Kabelbånd	2	Afslut monteringen.



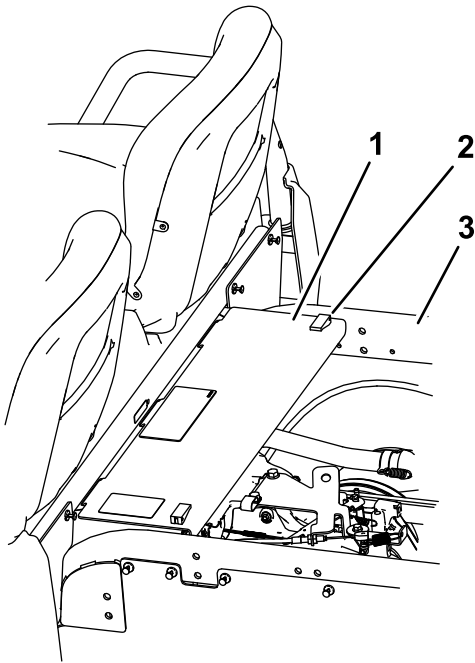
1

Klargøring af maskinen

Kræver ingen dele

Fremgangsmåde

1. Parker maskinen på en plan flade.
2. Aktiver parkeringsbremsen.
3. Sluk motoren, og tag nøglen ud.
4. Vent, til motoren er kølet helt af.
5. Kobl batteriets jordkabel (sort) fra batteriet. Kobl derefter pluskablet (rødt) fra batteriet.
6. Hæv sædeenheden ved at skubbe den fremad. Se *betjeningsvejledningen*.
7. Hæv ladet, og fastgør det i servicepositionen med støttepinden. Se *betjeningsvejledningen*.
8. Fjern paneldækslet fra bagstellet ved at åbne låsene og løfte dækslet af bagstellet ([Figur 2](#)).



Figur 2

g483813

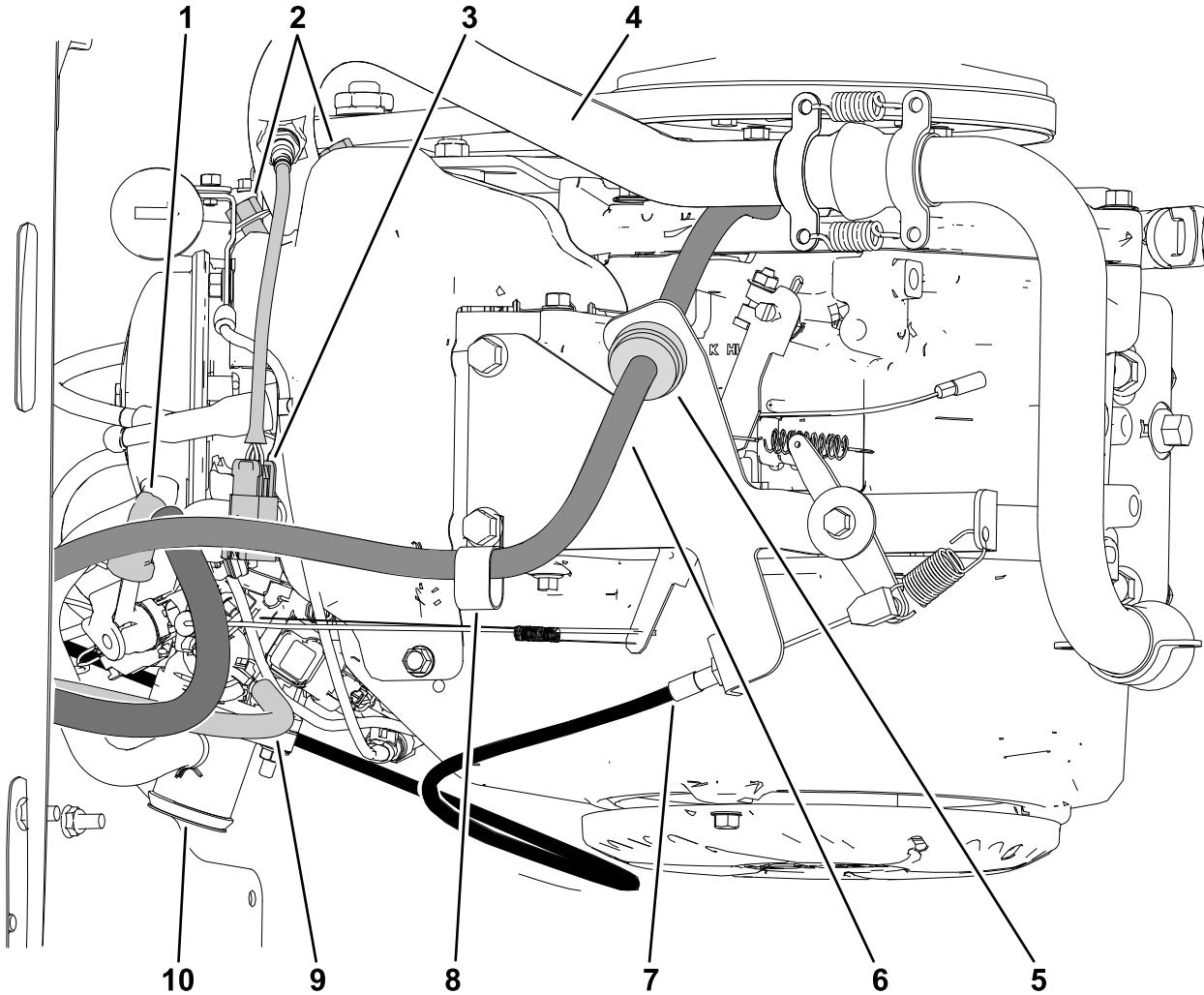
- | | |
|----------------|------------|
| 1. Paneldæksel | 3. Bagstel |
| 2. Lås (2) | |

2

Afmontering af den eksisterende motor

Kræver ingen dele

Fremgangsmåde



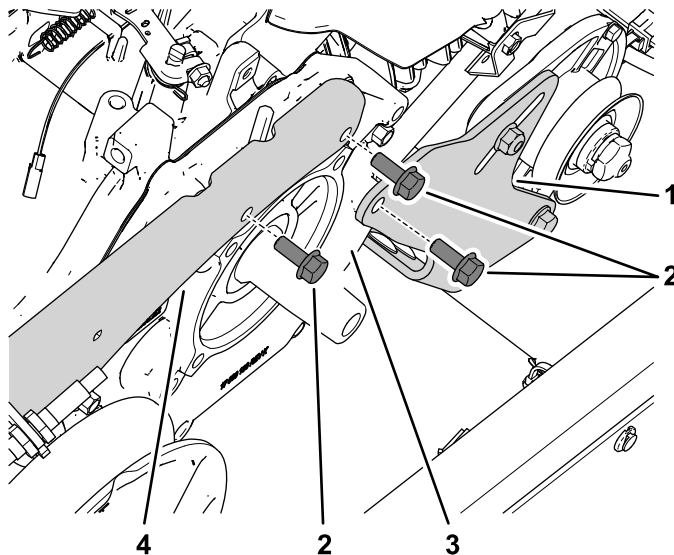
Figur 3

g483870

- | | |
|-----------------------------|----------------------------------|
| 1. Brændstofforsyningslange | 6. Pulsslange |
| 2. Udstødningsmanifoldbolte | 7. Gaspedalkabel |
| 3. Iltsensor | 8. R-klemme |
| 4. Udstødningsenhed | 9. EVAP-slange |
| 5. Pulsledningsfilter | 10. Luftindtag (vist afmonteret) |

1. Kobl gaspedalkablet fra motoren fra kugleledet på gashåndtaget, og fjern kablet fra gashåndtagsbeslaget (Figur 3).
2. Løsn slangeklemmen, der fastgør luftindtagsslangen til motoren og luftfilterenheden. Fjern luftindtagsslangen (Figur 3).
3. Kobl iltsensoren fra motorens ledningsnet (Figur 3).

4. Fjern de 2 flangehovedskruer, der fastgør udstødningsmanifolden og pakningen. Behold møtrikkerne, og fjern udstødningsenheden (Figur 3).
5. Kobl slangerne fra den elektroniske motor med brændstofindsprøjtning (Figur 3):
Vigtigt: Noter føringen af brændstofslangerne og anvendelsen af slangeklemmerne.
 - A. Frakobl brændstofforsyningsslangen ved brændstofindsprøjtningen.
 - B. Frakobl pulsslangen ved pulsledningsfilteret, og fjern slangen fra R-klemmen.
 - C. Frakobl EVAP-slangen ved gasspjældet.
6. Kobl maskinens ledningsnet fra motorens ledningsnet, der er fastgjort til venstre side af svingarmen under luftfilterenheden.
7. Fjern CVT-drivremmen, start-/generatorremmen og den primære kobling fra motoren.
8. Fjern de 2 flangehovedskruer, der fastgør skruenøglestykket til motoren (Figur 4).



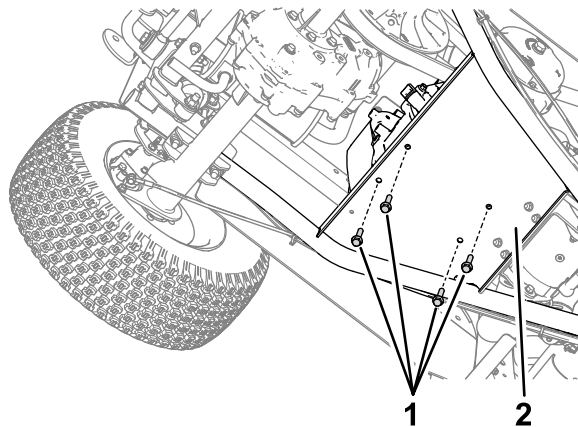
Figur 4

- | | |
|---------------------------|---------------------|
| 1. Start-/generatorbeslag | 3. Motor |
| 2. Flangehovedskruer | 4. Skruenøglestykke |

-
9. Fjern flangehovedskruen, der fastgør start-/generatorbeslaget til motoren (Figur 4).

10. Fjern de 4 flangehovedskrue, der fastgør motoren til svingarmsplatformen (Figur 5).

Bemærk: Bemærk med henblik på montering, at det negative batterikabel er fastgjort til motoren med den venstre forreste motorfastgørelsesanordning.



Figur 5

g484395

1. Flangehovedskrue

2. Svingarmsplatform

-
11. Fjern forsigtigt motoren fra svingarmen og køretøjet ved hjælp af en passende løfteanordning.

Vigtigt: Sørg for ikke at beskadige motoren, brændstofslangerne, styrekablerne, det elektriske ledningsnet eller andre dele, når motoren fjernes.

⚠ FORSIGTIG

Motoren vejer ca. 34,5 kg. Hvis du selv løfter motoren, kan det forårsage personskade.

For at forhindre personskade skal motoren understøttes korrekt af en løfteanordning, når den fjernes fra køretøjet.

3

Montering af det nye målepindsrør

Dele, der skal bruges til dette trin:

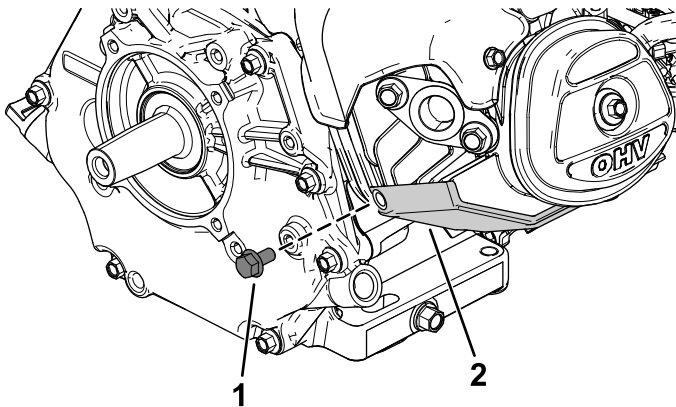
1	Målepindsrør (kort)
1	Målepindsrør (langt)
1	Loctite® 620 (0,5 ml)

Fremgangsmåde

Vigtigt: For at opnå de bedste resultater skal du lade Loctite® 620 hærde i 24 timer, så den korrekte varmebestandighed udvikles.

Du kan forkorte hærningstiden til 8 timer, hvis omgivelsestemperaturen er over 22 °C.

1. Identificer det målepindsrør, der skal bruges til dit køretøj:
 - Til **løftede køretøjer** skal du bruge det **korte** målepindsrør fra sættet.
 - Til **standardkøretøjer** skal du bruge det **lange** målepindsrør fra sættet.
2. Fjern boltene fra motormonteringsfladen (Figur 6). Gem boltene.

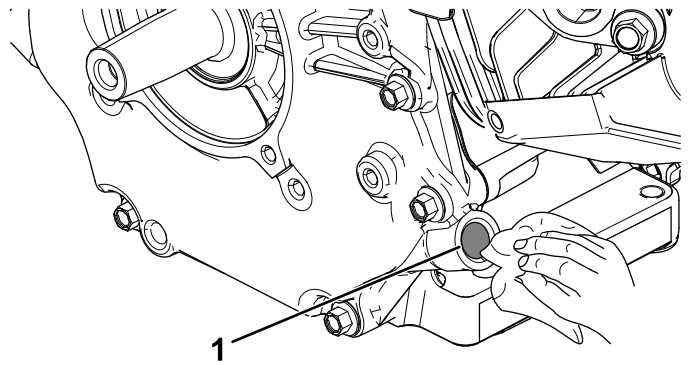


Figur 6

g287253

1. Bolt
2. Motormonteringsflade

3. Rengør grundigt åbningen, hvor du fastgør målepindsrøret (Figur 7).

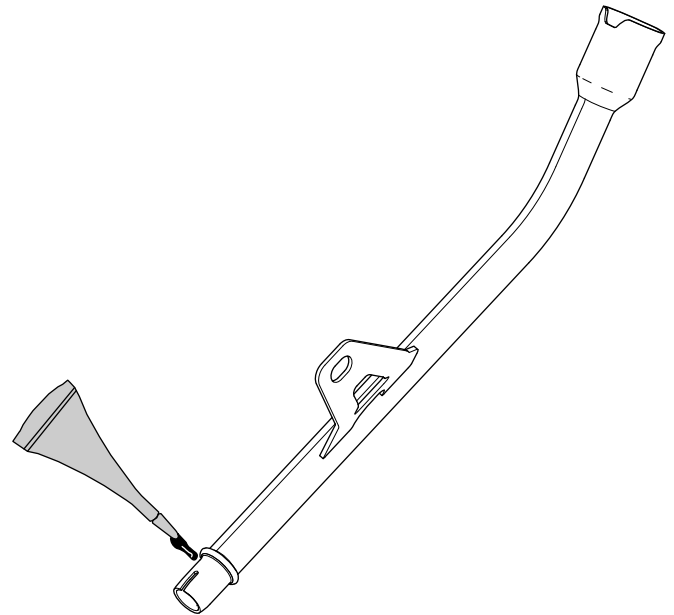


Figur 7

g287250

1. Åbning til røret

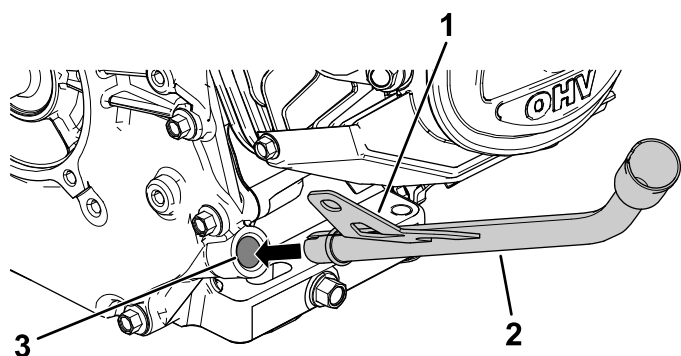
4. Påfør Loctite® 620 i et jævnt lag rundt om målepindsrørets tætningsflade (Figur 8).



Figur 8

g287249

5. Før målepindsrøret skråt ind i åbningen til røret (Figur 9).



Figur 9

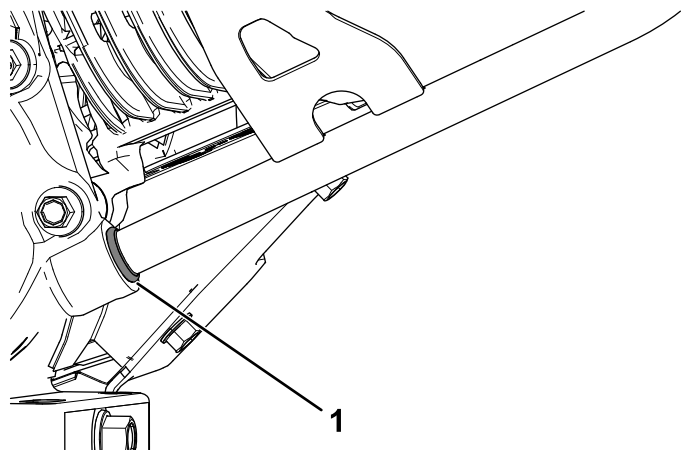
g287251

1. Bank med gummihammeren her.
2. Målepindsrøret på skrå
3. Åbning til røret

6. Bank på **beslaget** (nr. 1) på målepindsrøret med en gummihammer (Figur 9) for at fastgøre røret i motoren.

Vigtigt: Du kan beskadige røret, hvis du rammer andet end dets beslag.

7. Sørg for, at målepindsrørets bund er omsluttet af åbningen til røret (Figur 10).

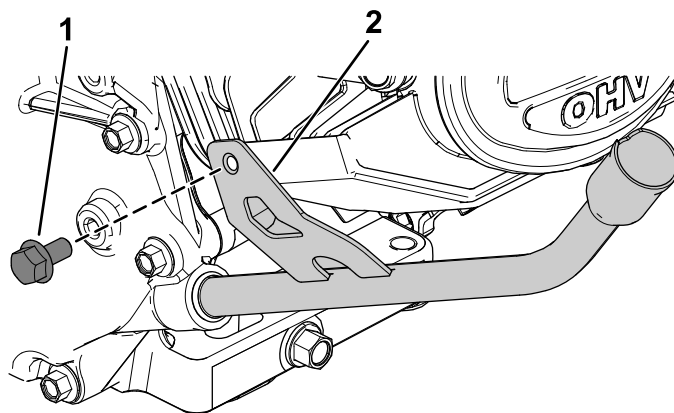


Figur 10

g288128

1. Målepindsrørets bund er omsluttet af åbningen til røret

8. Drej målepindsrøret, så det er parallelt med motormonteringsfladen, og fastgør det med den bolt, du fjernede tidligere (Figur 11).



Figur 11

g287252

1. Bolt
2. Målepindsrøret parallelt med motormonteringsfladen

9. Tilspænd boltten med et moment på 10,7 til 11,3 Nm.
10. Indfør målepinden i målepindsrøret.
11. Sørg for, at Loctite® 620 hælder helt.

4

Montering af motoren

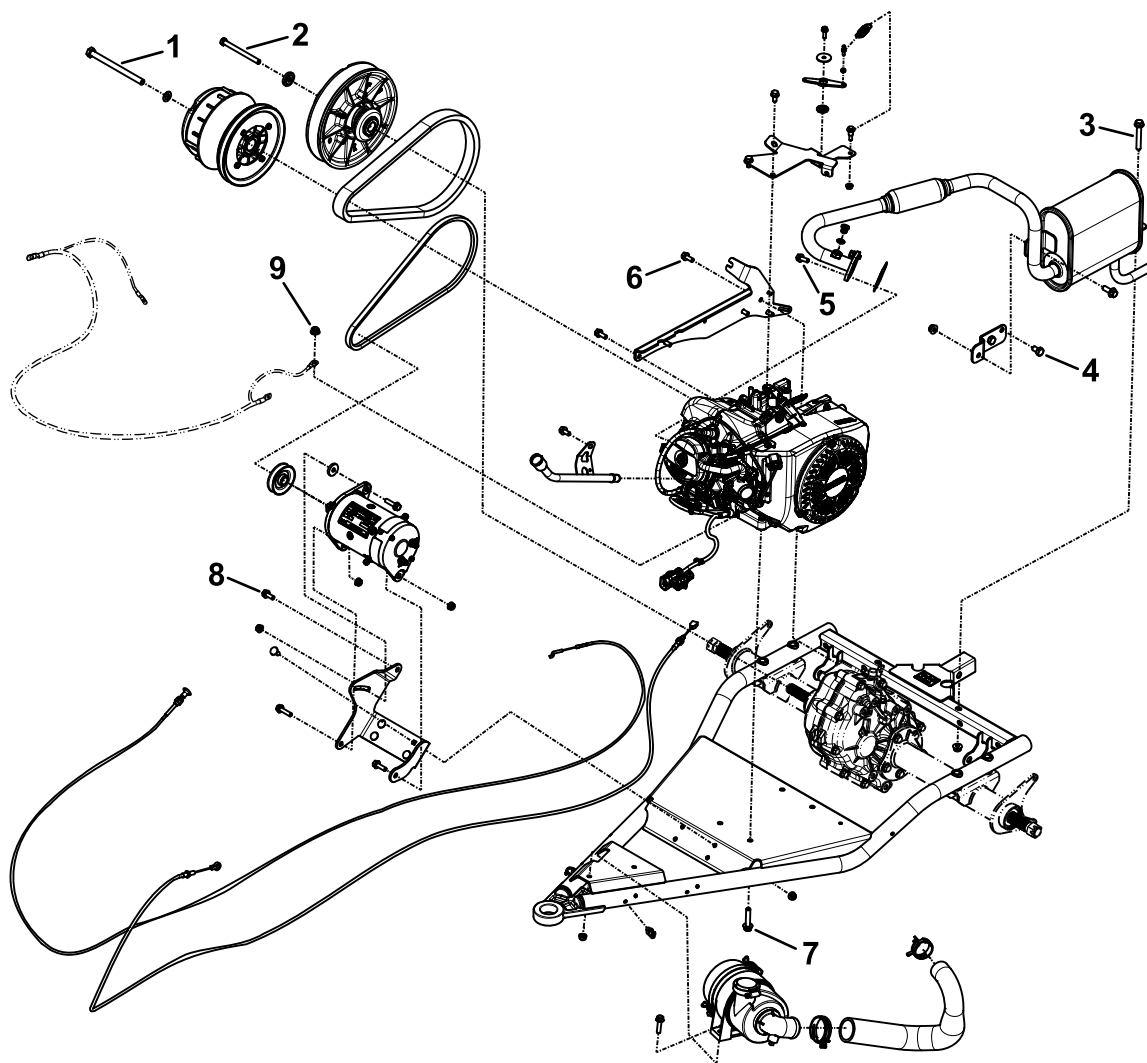
Kræver ingen dele

Fremgangsmåde

1. Monter motoren ved at udføre trinnene i [2 Afmontering af den eksisterende motor \(side 3\)](#) i omvendt rækkefølge.

Bemærk: Sørg for at fjerne alle propper og dæksler på slange- og motoråbningerne.

2. Tilspænd alle fastgørelsesanordninger til de korrekte specifikationer som vist i [Figur 12](#).

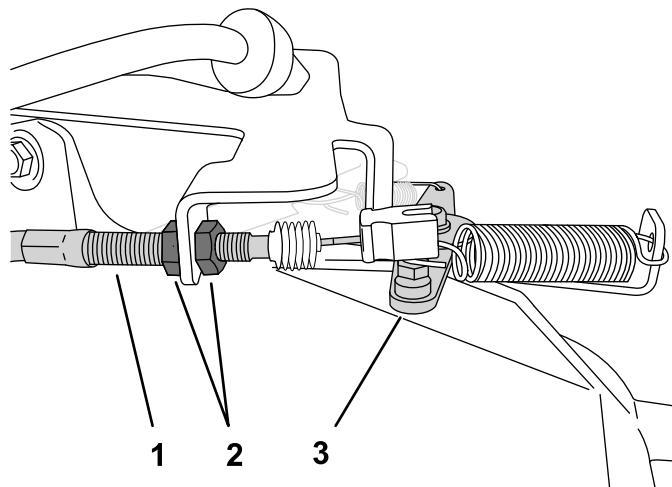


Figur 12

g484585

- | | |
|-----------------------------------------|-----------------------------------------|
| 1. Primær kobling: 27 Nm | 6. Skruenøglestykke: 38 Nm med Loctite® |
| 2. Sekundær kobling: 58 Nm med Loctite® | 7. Motor: 68 Nm |
| 3. Udstødningsstel: 40 Nm | 8. Start-/generatorbeslag: 38 Nm |
| 4. Udstødningstransmission: 40 Nm | 9. Låsemøtrik |
| 5. Udstødningsmanifold: 24 Nm | |

3. Slut pluskablet (rødt) til batteriet.
4. Slut jordkablet (sort) til batteriet.
5. Sørg for, at motoroliestanden er korrekt.
6. Kontroller gaspedalkablets funktion, og juster om nødvendigt:
 - A. For at øge den lave tomgangshastighed skal du ved gaskabelhuset løsne den forreste kontramøtrik og stramme den bageste kontramøtrik (Figur 13).



Figur 13

g229954

- | | |
|--------------------|---------------|
| 1. Gaskabelhus | 3. Gashåndtag |
| 2. Kontramøtrikker | |

B. Kontroller den høje tomgangshastighed med en omdrejningstæller:

- i. Sørg for, at gearstangen er i positionen NEUTRAL.
- ii. Start motoren.
- iii. Træd gaspedalen helt i bund, og mål motorhastigheden med en omdrejningstæller. Motorhastigheden skal ligge et sted mellem 3.650 og 3.750 o/min. Hvis dette ikke er tilfældet, skal du slukke motoren og justere kablets kontramøtrikker.

Vigtigt: Du må ikke reducere den høje tomgang. Brug en omdrejningstæller til at sikre, at den høje tomgangshastighed ligger et sted mellem 3.650 og 3.750 o/min.

5

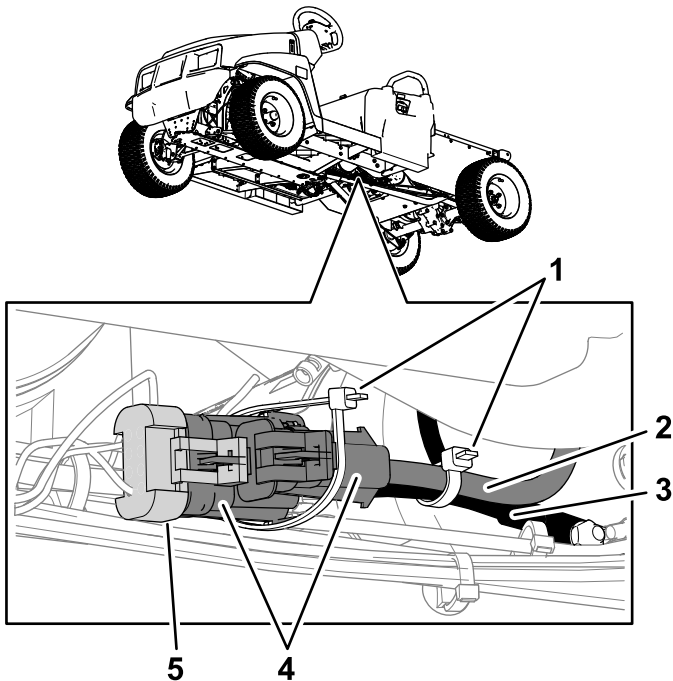
Afslutning af monteringen

Dele, der skal bruges til dette trin:

2	Kabelbånd
---	-----------

Fremgangsmåde

1. Slut maskinens ledningsnet til motorens ledningsnet (Figur 14).
2. Brug et kabelbånd til at fastgøre motorens 2 ledningsnetstik til hinanden. Brug derefter det andet kabelbånd til at fastgøre motorens ledningsnet til batteriets jordkabel (sort) (Figur 14).



g483846

Figur 14

- | | |
|-------------------------|------------------------------|
| 1. Kabelbånd | 4. Motorens ledningsnetstik |
| 2. Motorens ledningsnet | 5. Maskinens ledningsnetstik |
| 3. Batteriets jordkabel | |

3. Monter bagstellets paneldæksel, sænk sædeenheten, og sænk ladet.

Bemærkninger:



Count on it.