



# Motorsett

## Workman® GTX EFI-bruksbil

Modellnr. 161-5280

### Installasjonsveiledning

## Sikkerhet

### Sikkerhetsvarselssymbol

Dette sikkerhetsvarselssymbolet (Figur 1) som vises i denne håndboken og på maskinen, identifiserer viktige sikkerhetsmeldinger som du må følge for å unngå ulykker.



Figur 1

Sikkerhetsvarselssymbol

g000502

og følges av ordene **FARE**, **ADVARSEL** eller **FORSIKTIG**.

**FARE** indikerer en overhengende faresituasjon som, hvis den ikke unngås, **vil** resultere i død eller alvorlig personskade.

**ADVARSEL** indikerer en potensielt farlig situasjon som, hvis den ikke unngås, **kan** resultere i død eller alvorlig personskade.

**FORSIKTIG** indikerer en potensielt farlig situasjon som, hvis den ikke unngås, **kan** føre til mindre eller moderat personskade.

Denne brukerhåndboken bruker i tillegg to ord til for å utheve informasjon. **Viktig** gjør oppmerksom på spesiell mekanisk informasjon og **Obs** henviser til generell informasjon som er verdt å huske.

Sikkerhetsvarselssymbolet vises over informasjon som varsler deg om farlige handlinger eller situasjoner,

### Løse deler

Bruk diagrammet nedenfor som en sjekkliste for å kontrollere at alle delene er sendt.

Prosedyre	Beskrivelse	Ant.	Bruk
<b>1</b>	Ingen deler er nødvendige	–	Klargjøre maskinen for montering.
<b>2</b>	Ingen deler er nødvendige	–	Fjern den eksisterende motoren.
<b>3</b>	Peilestavrør (kort) Peilestavrør (langt) Loctite® 620 (0,5 ml)	1 1 1	Monter det nye peilestavrøret.
<b>4</b>	Ingen deler er nødvendige	–	Monter motoren.
<b>5</b>	Kabelfeste	2	Fullføre monteringen.



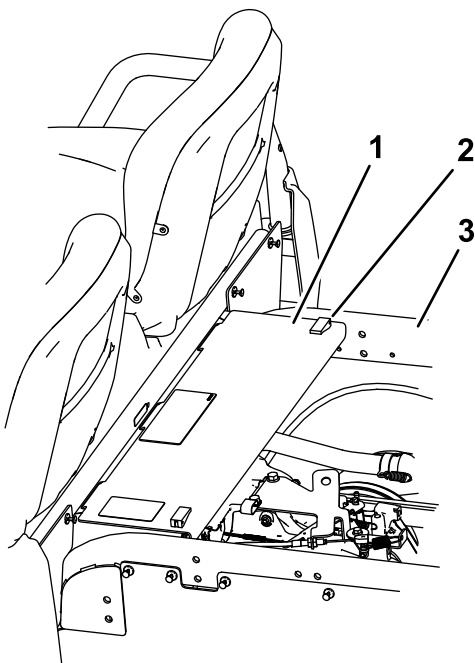
# 1

## Klargjøre maskinen

Ingen deler er nødvendige

### Prosedyre

1. Parker maskinen på en jevn flate.
2. Sett på parkeringsbremsen.
3. Slå av motoren og ta ut nøkkelen.
4. Vent til motoren har kjølt seg helt ned.
5. Koble den jordede (svart) kabelen fra batteriet. Koble deretter den positive (røde) kabelen fra batteriet.
6. Hev seteenheten ved å skyve den fremover. Se *brugerhåndboken*.
7. Hev lasteplanet og monter det i servicestilling med støttestangen. Se *brugerhåndboken*.
8. Fjern dekselet på bakre rammepanel ved å løsne låsene og løfte dekselet fra den bakre rammen ([Figur 2](#)).



g483813

**Figur 2**

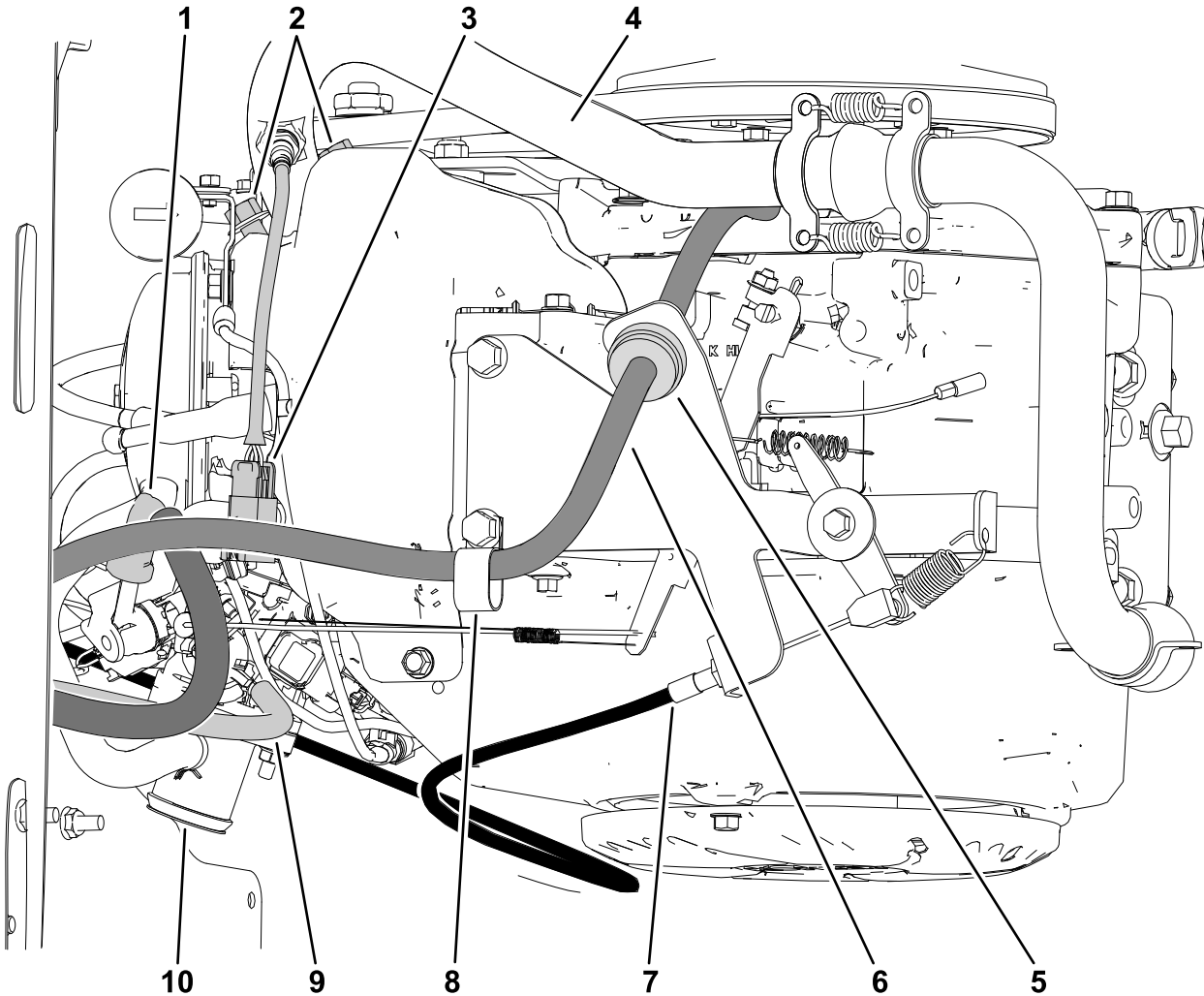
- |                |                |
|----------------|----------------|
| 1. Paneldeksel | 3. Bakre ramme |
| 2. Lås (2)     |                |

# 2

## Fjerne den eksisterende motoren

Ingen deler er nødvendige

### Prosedyre



Figur 3

g483870

- |                             |                               |
|-----------------------------|-------------------------------|
| 1. Drivstofforsyningsslange | 6. Pulsslange                 |
| 2. Eksosmanifoldbolter      | 7. Kabel for gasspedal        |
| 3. Oksygensensor            | 8. R-klemme                   |
| 4. Eksosenhet               | 9. EVAP-slange                |
| 5. Pulslinjefilter          | 10. Luftinntak (vist fjernet) |

1. Koble gasskabelen fra motoren fra kuleleddet på gasspaken, og fjern den fra kabelen fra gassbraketten (Figur 3).
2. Løsne slangeklemmen som fester luftinntaksslangen til motoren og luftrenserenheten. Fjern inntaksslangen (Figur 3).
3. Koble oksygensensoren fra motoren ledningsatts (Figur 3).

4. Fjern de to flenshodeboltene som fester eksosmanifolden og pakningen. Behold mutterne og fjern eksosenheten (Figur 3).

5. Koble slangene fra motoren med elektronisk drivstoffinnsprøytning (Figur 3):

**Viktig: Noter føringen av drivstoffslanger og bruk av slangeklemmer.**

A. Koble fra drivstoffslangen ved drivstoffinjektoren.

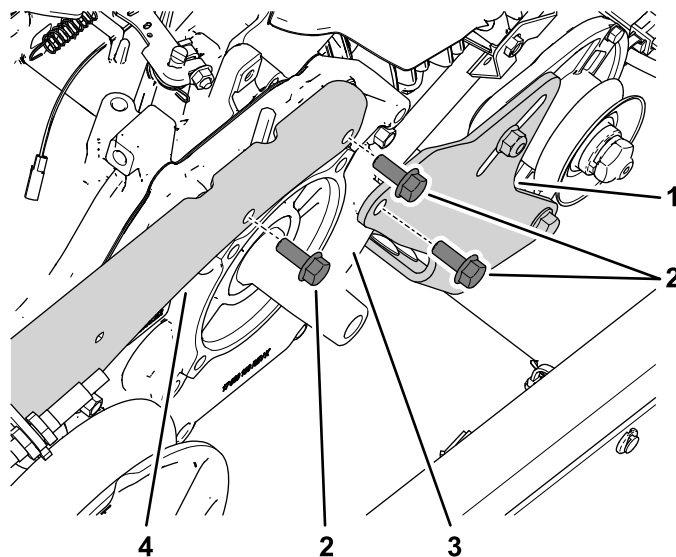
B. Koble pulsslengen fra pulsslangefilteret og fjern slangen fra R-klemmen.

C. Koble fra EVAP-slangen ved gassenheten.

6. Koble maskinledningssatsen fra motorledningssatsen som er festet til venstre side av svingarmen under luftfilterenheten.

7. Fjern CVT-drivremmen, starter-/generatorremmen og primærclutchen fra motoren.

8. Fjern de to flenshodeboltene som fester spennstykket til motoren (Figur 4).



Figur 4

1. Starter-/generatorbrakett

2. Flenshodebolt

3. Motor

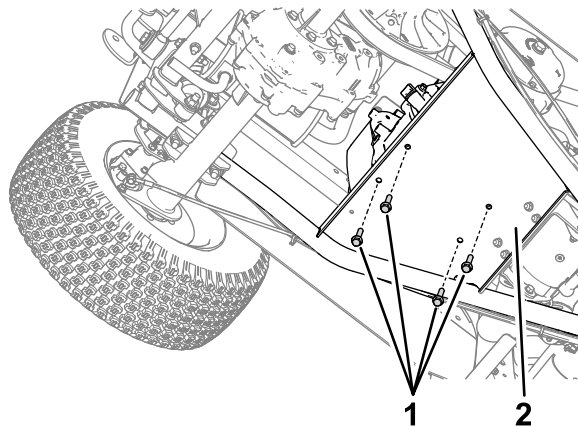
4. Spennstykke

---

9. Fjern flenshodebolten som fester starter-/generatorbraketten til motoren (Figur 4).

10. Fjern de fire flenshodeboltene som fester motoren til svingarmplattformen (Figur 5).

**Merk:** For monteringsformål må du påse at den negative batterikabelen er festet til motoren med venstre, fremre motorfeste.



Figur 5

g484395

1. Flenshodebolt

2. Svingarmplattform

- 
11. Fjern forsiktig motoren fra svingarmen og kjøretøyet ved hjelp av egnet løfteutstyr.

**Viktig:** Pass på at du ikke skader motoren, drivstoffslangene, kontrollkablene, det elektriske ledningsnettets eller andre deler mens du fjerner motoren.

**⚠ FORSIKTIG**

Motoren veier omtrent 34,5 kg. Hvis du løfter motoren selv, kan det føre til personskader.

For å unngå personskade må du sørge for at motoren støttes riktig med en løfteenhet når den fjernes fra kjøretøyet.

# 3

## Montere det nye peilestavrøret

Deler som er nødvendige for dette trinnet:

1	Peilestavrør (kort)
1	Peilestavrør (langt)
1	Loctite® 620 (0,5 ml)

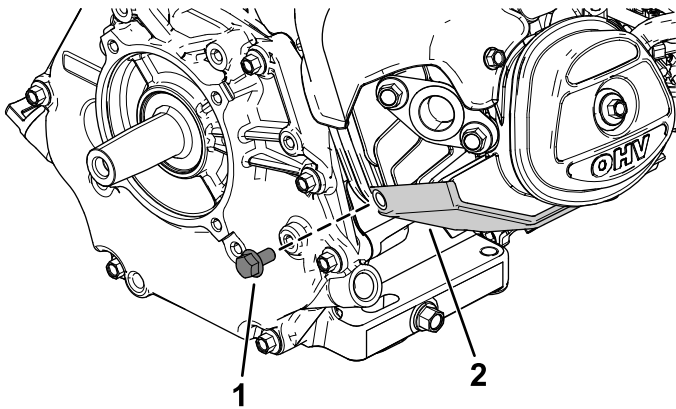
### Prosedyre

**Viktig:** For best resultat, la Loctite® 620 herde i et døgn for å utvikle korrekt varmemotstand.

Du kan redusere herdingstiden til åtte timer hvis omgivelsestemperaturen er over 22 °C.

1. Identifiser peilestavrøret som skal brukes til kjøretøyet ditt:
  - For **hevede** kjøretøy bruker du det **korte** peilestavrøret fra settet.
  - For **standardkjøretøy** bruker du det **lange** peilestavrøret fra settet.
2. Fjern bolten fra motormonteringsoverflaten (Figur 6).

Ta vare på bolten.



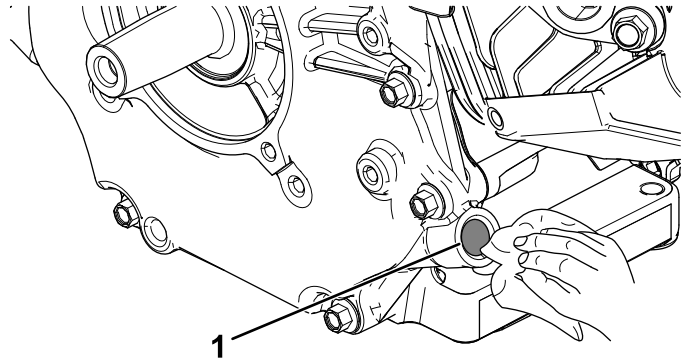
Figur 6

g287253

1. Bolt

2. Motormonteringsoverflaten

3. Rengjør åpningen til peilestavrøret der du skal montere peilestavrøret (Figur 7).

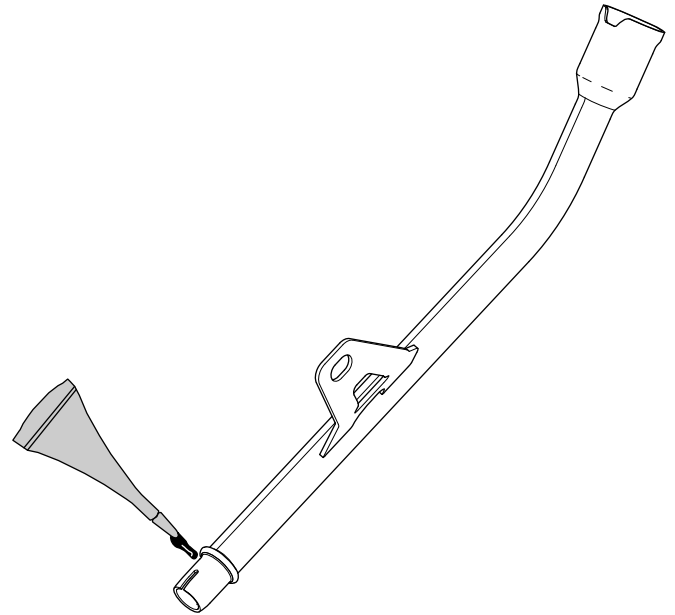


Figur 7

g287250

1. Røråpning

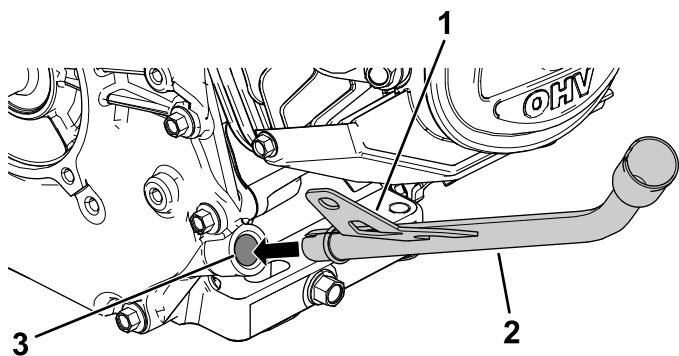
4. Bruk Loctite® 620 jevnt rundt forseglingsoverflaten på peilestavrøret (Figur 8).



Figur 8

g287249

- Sett peilestavrøret på skrå inn i rørets åpning (Figur 9).



Figur 9

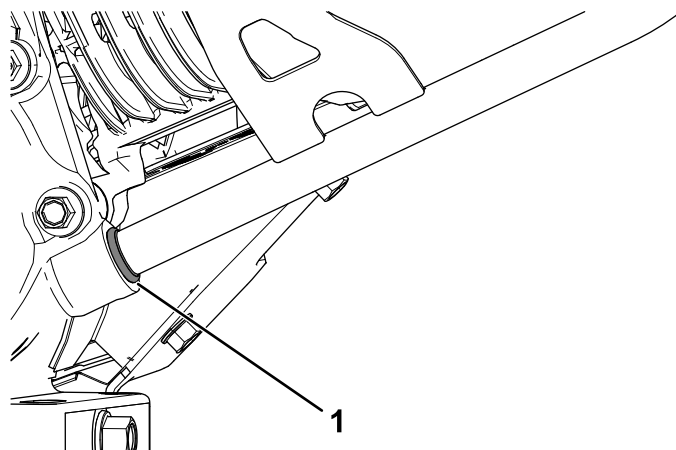
g287251

- Slå lett med gummiklubben her.
- Peilestavrør i vinkel
- Røråpning

- Med en gummiklubbe, bank **braketten** (element 1) på peilestavrøret (Figur 9) for å montere røret inn i motoren.

**Viktig:** Hvis man slår på noe annet enn **braketten på røret**, kan det føre til skader på røret.

- Påse at bunnen av peilestavrøret er i flukt med røråpningen (Figur 10).

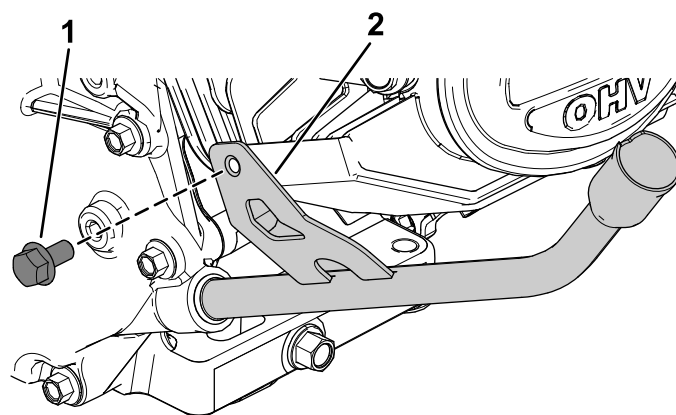


Figur 10

g288128

- Bunnen av peilestavrøret i flukt med røråpningen

- Roter peilestavrøret slik at det er parallelt med motormonteringsunderlaget, og monter det med boltene du fjernet tidligere (Figur 11).



Figur 11

g287252

- Bolt
- Peilestavrør parallelt med motormonteringsoverflaten

- Stram til boltene med et moment på 10,7–11,3 Nm.
- Sett peilestaven inn i peilestavrøret.
- Påse at Loctite® 620 herdes ordentlig.

# 4

## Montere motoren

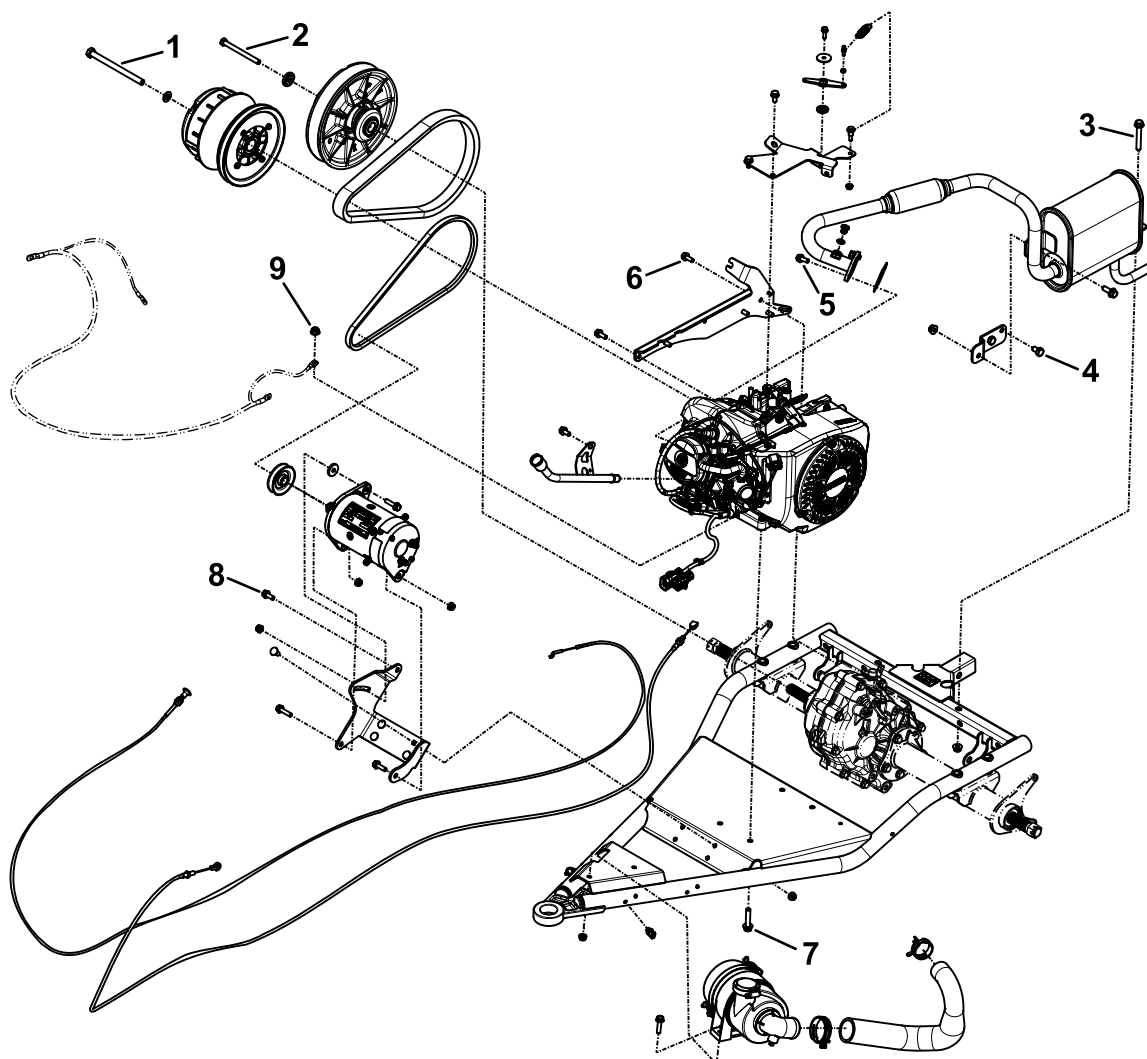
Ingen deler er nødvendige

### Prosedyre

- Monter motoren ved å reversere trinnene i [2 Fjerne den eksisterende motoren \(side 3\)](#).

**Merk:** Sørg for å fjerne alle plugger og deksler som er på slangen og motoråpningene.

2. Trekk til alle festene til korrekte spesifikasjoner, som vist i [Figur 12](#).

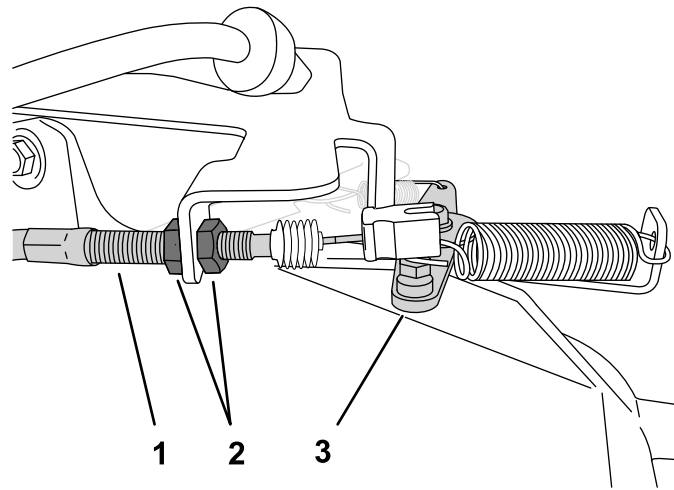


g484585

**Figur 12**

- |                                       |                                     |
|---------------------------------------|-------------------------------------|
| 1. Primærclutch: 27 Nm                | 6. Spennestykke: 38 Nm med Loctite® |
| 2. Sekundærclutch: 58 Nm med Loctite® | 7. Motor: 68 Nm                     |
| 3. Eksosramme: 40 Nm                  | 8. Starter-/generatorbrakett: 38 Nm |
| 4. Eksotransmisjon: 40 Nm             | 9. Låsemutter                       |
| 5. Eksosmanifold: 24 Nm               |                                     |

- 
3. Koble den positive (røde) ledningen til batteriet.
  4. Koble den negative (svarte) ledningen til batteriet.
  5. Kontroller at motoroljenivået er riktig.
  6. Kontroller at gasspedalkabelen fungerer, og juster om nødvendig:
    - A. For å øke lavt tomgangsturtall løsner du den fremre låsemutteren og strammer den bakre mutteren i gasskabelhuset ([Figur 13](#)).



Figur 13

g229954

1. Gasskabelhus
2. Låsemutre

3. Gasspake

---

B. Kontroller høy tomgangshastighet med en turteller:

- i. Sørg for at girspaken er i NØYTRAL stilling.
- ii. Start motoren.
- iii. Trykk gasspedalen helt ned og mål motorhastigheten med en turteller. Motorhastigheten skal være mellom 3650 og 3750 o/min. Hvis ikke, stans motoren og juster låsemutterene.

**Viktig:** Ikke senk høy tomgangshastighet. Test med en turteller for å sikre at høy tomgangshastighet er mellom 3650 og 3750 o/min.

# 5

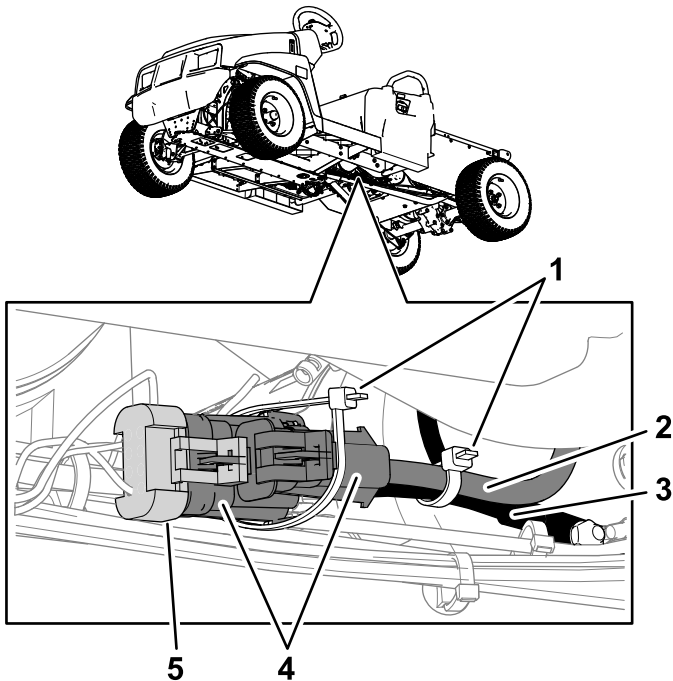
## Fullføre monteringen

Deler som er nødvendige for dette trinnet:

2	Kabelfeste
---	------------

### Prosedyre

1. Koble maskinledningssatsen til motorledningssatsen (Figur 14).
2. Bruk et kabelfeste til å feste sammen de to kontaktene på motorledningssatsen. Bruk deretter det andre kabelfestet til å feste motorledningssatsen til batteriets jordede (svart) ledning (Figur 14).



g483846

Figur 14

- |                        |                              |
|------------------------|------------------------------|
| 1. Kabelfeste          | 4. Motorledningssatskontakt  |
| 2. Motorledningssatsen | 5. Maskinledningssatskontakt |
| 3. Jordet batterikabel |                              |

3. Monter dekselet til bakre rammepanel, senk seteenheten, og senk lasteplanet.

**Notat:**



**Count on it.**