



Kit de motor

Veículo utilitário Workman® GTX EFI

Modelo nº 161-5280

Instruções de instalação

Segurança

Símbolo de alerta de segurança

O símbolo de alerta de segurança (Figura 1) mostrado neste manual e na máquina identifica mensagens de segurança importantes que têm de ser seguidas para evitar acidentes.



Figura 1

Símbolo de alerta de segurança

g000502

O símbolo de alerta de segurança aparece acima de informações que o alertam para operações ou

Peças soltas

Utilize a tabela abaixo para verificar se todas as peças foram enviadas.

Procedimento	Descrição	Quantidade	Utilização
1	Nenhuma peça necessária	–	Preparação da máquina para instalação.
2	Nenhuma peça necessária	–	Remoção do motor existente.
3	Tubo da vareta (curto) Tubo da vareta (comprido) Loctite® 620 (0,5 ml)	1 1 1	Instalação do novo tubo da vareta
4	Nenhuma peça necessária	–	Instalação do motor.
5	Braçadeira	2	Conclusão da instalação.

situações perigosas e é seguido da palavra **DANGER** (PERIGO), **WARNING** (AVISO), or **CAUTION** (CUIDADO).

DANGER indica uma situação de risco iminente que, se não for evitada, **irá** resultar em morte ou ferimento grave.

WARNING indica uma situação de risco potencial que, se não for evitada, **pode** resultar em morte ou ferimento grave.

CAUTION indica uma situação de risco potencial que, se não for evitada, **poderá** resultar em ferimento leve ou moderado.

Neste manual são ainda utilizados dois termos para identificar informações importantes. **Importante** chama a atenção para informações mecânicas especiais e **Nota** enfatiza informações gerais dignas de atenção especial.



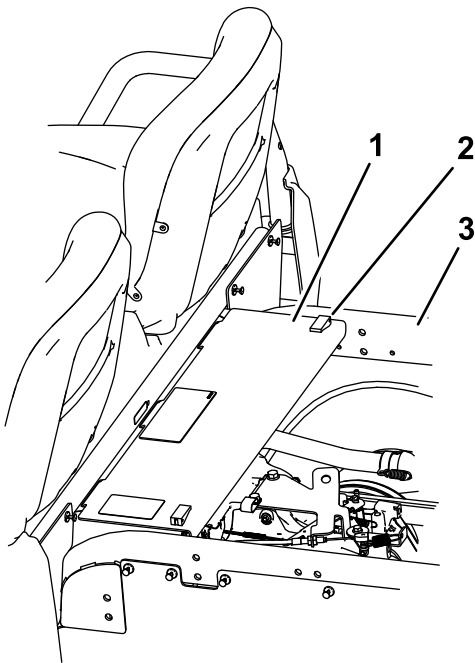
1

Preparação da máquina

Nenhuma peça necessária

Procedimento

1. Estacione a máquina numa superfície nivelada.
2. Engate o travão de estacionamento.
3. Desligue o motor e retire a chave.
4. Deixe arrefecer completamente o motor.
5. Desligue o cabo terra (preto) da bateria.
Desligue o cabo positivo (vermelho) da bateria.
6. Levante o conjunto do banco empurrando-o para a frente; consulte o *Manual do utilizador*.
7. Eleve a plataforma de carga e prenda-a na posição de manutenção utilizando a barra de segurança; consulte o *Manual do utilizador*.
8. Retire a cobertura do painel da estrutura traseira libertando os trincos e levantando a cobertura da estrutura traseira ([Figura 2](#)).



g483813

Figura 2

- | | |
|------------------------|-----------------------|
| 1. Cobertura do painel | 3. Estrutura traseira |
| 2. Trinco (2) | |

2

Remoção das rodas existentes

Nenhuma peça necessária

Procedimento

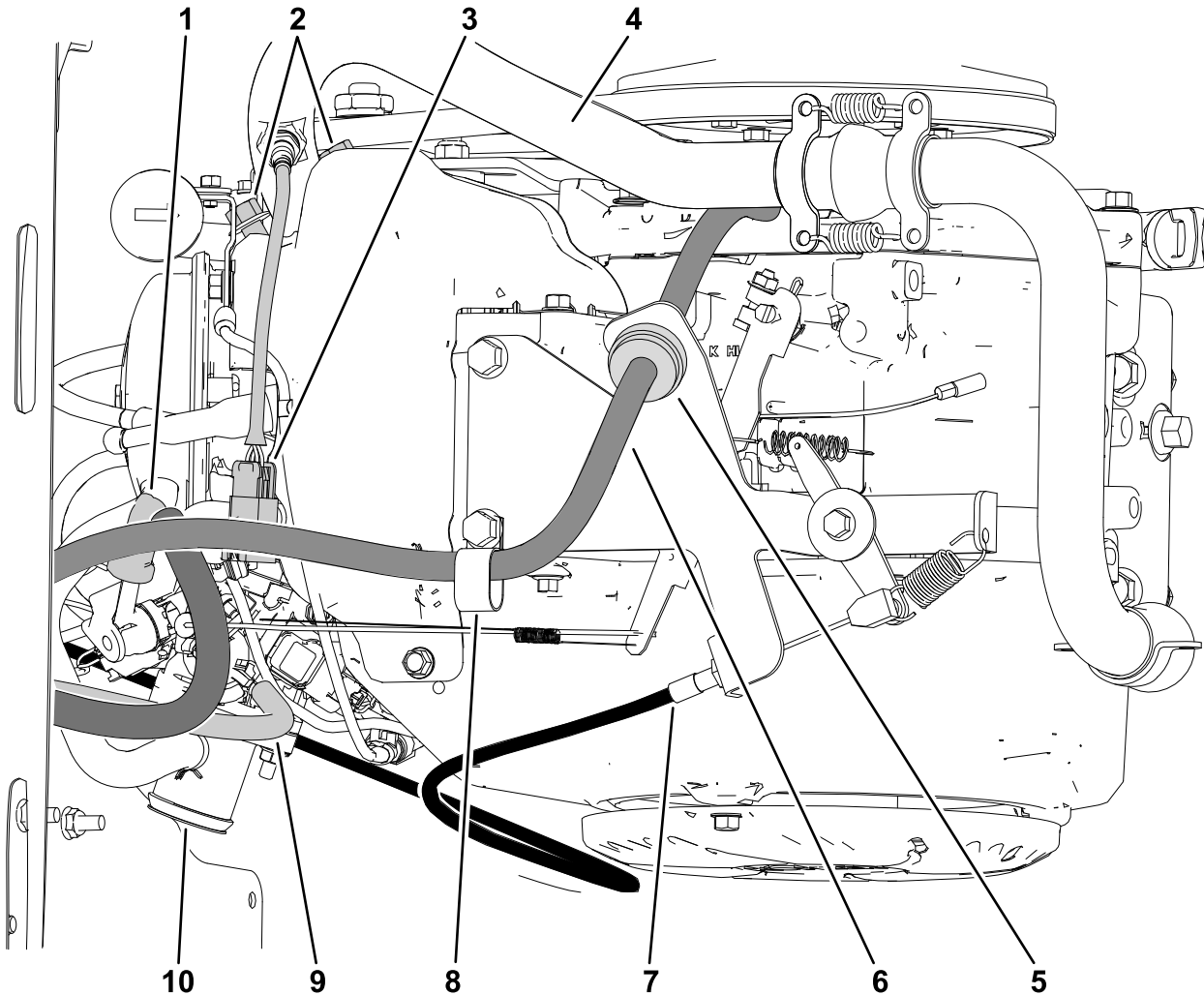


Figura 3

g483870

- | | |
|-----------------------------------|---|
| 1. Mangueira de combustível | 6. Mangueira (pulsações) |
| 2. Parafusos do coletor de escape | 7. Cabo de acelerador |
| 3. Sensor de oxigênio | 8. Grampo em R |
| 4. Conjunto de escape | 9. Mangueira do sistema EVAP |
| 5. Filtro de linha (pulsações) | 10. Admissão de ar (removida na ilustração) |

1. Desligue o cabo do acelerador do motor a partir da junta esférica na alavanca do acelerador e retire o cabo do suporte do acelerador (Figura 3).
2. Desaperte a braçadeira de tubos que prende a mangueira de admissão de ar ao motor e ao conjunto do filtro de ar. Retire a mangueira de admissão de ar (Figura 3).
3. Desligue o sensor de oxigênio da cablagem do motor (Figura 3).

4. Retire os 2 parafusos de cabeça flangeada que prendem o coletor de escape e a junta. Guarde as porcas e retire o conjunto de escape (Figura 3).

5. Desligue as mangueiras do motor com injeção eletrônica (Figura 3):

Importante: Registe a forma como as mangueiras de combustível e as braçadeiras estão dispostas.

A. Desligue a mangueira de alimentação de combustível no injetor de combustível.

B. Desligue a mangueira (pulsações) no filtro de linha (pulsações) e retire a mangueira do grampo em R.

C. Retire a mangueira do sistema EVAP no corpo do acelerador.

6. Desligue a cablagem da máquina da cablagem do motor presa no lado esquerdo do braço oscilante, por baixo do conjunto do filtro de ar.

7. Retire a correia de transmissão CVT, a correia do motor de arranque e a embraiagem principal do motor.

8. Retire os 2 parafusos de cabeça flangeada que prendem a vara de ligação ao motor (Figura 4).

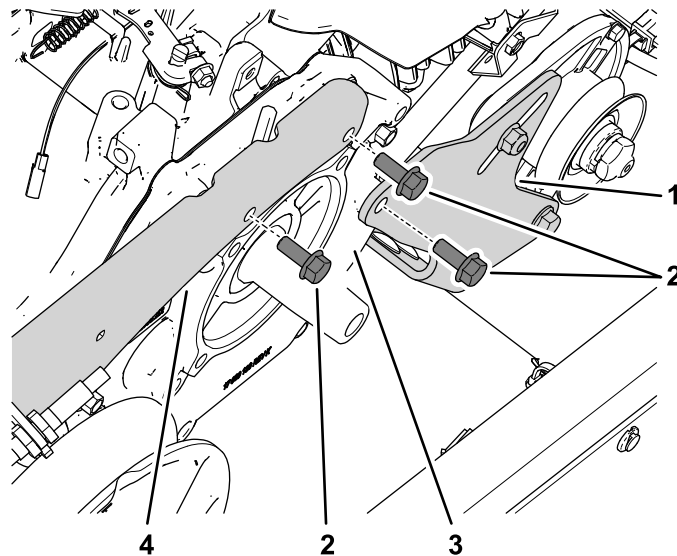


Figura 4

g484384

1. Suporte do motor de arranque

3. Motor

2. Parafuso de cabeça flangeada

4. Vara de ligação

9. Retire o parafuso de cabeça flangeada que prende o suporte do motor de arranque ao motor (Figura 4).

3

Instalação do novo tubo da vareta

Peças necessárias para este passo:

1	Tubo da vareta(curto)
1	Tubo da vareta (comprido)
1	Loctite® 620 (0,5 ml)

Procedimento

Importante: Para melhores resultados, deixe o Loctite® 620 secar durante 24 horas para desenvolver a devida resistência ao calor.

Pode acelerar o tempo de secagem para 8 horas se a temperatura ambiente for superior a 22°C.

1. Identifique o tubo da vareta que deve ser utilizada no seu veículo:
 - Para veículos **levantados**, utilize o tubo da vareta **curto** presente no kit.
 - Para veículos **normais**, utilize o tubo da vareta **comprido** presente no kit.
2. Retire o parafuso da superfície de montagem do motor (Figura 6).

Guarde o parafuso.

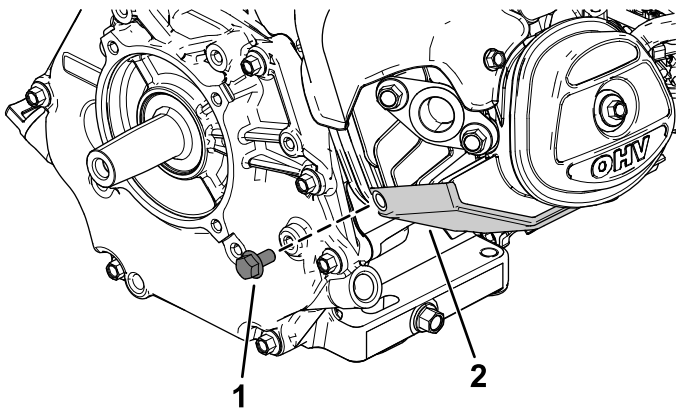


Figura 6

g287253

1. Parafuso
2. Superfície de montagem do motor

3. Limpe cuidadosamente a abertura onde irá instalar o tubo da vareta (Figura 7).

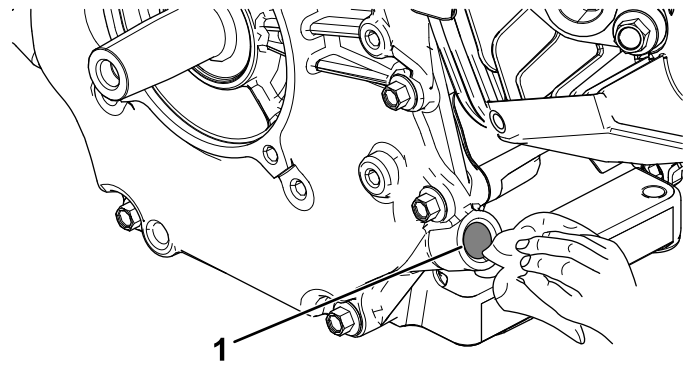


Figura 7

g287250

1. Abertura do tubo

4. Aplique o Loctite® 620 uniforme e niveladamente na superfície do vedante do tubo da vareta (Figura 8).

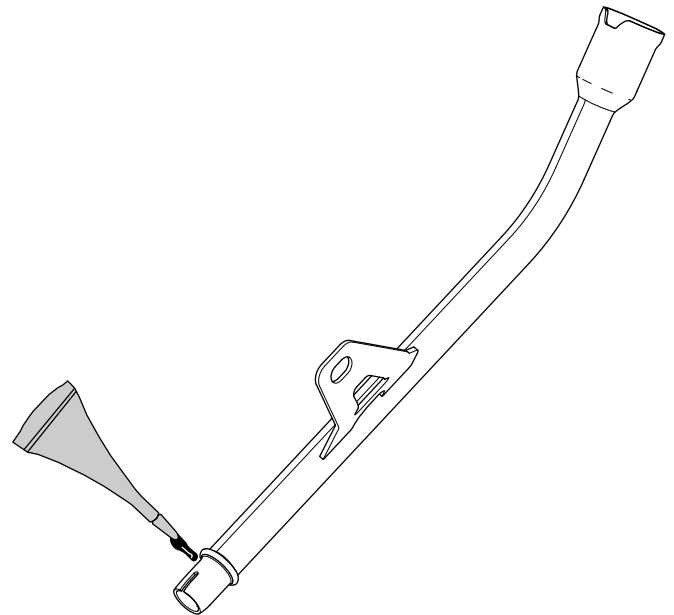


Figura 8

g287249

5. Insira o tubo da vareta inclinado na abertura do tubo (Figura 9).

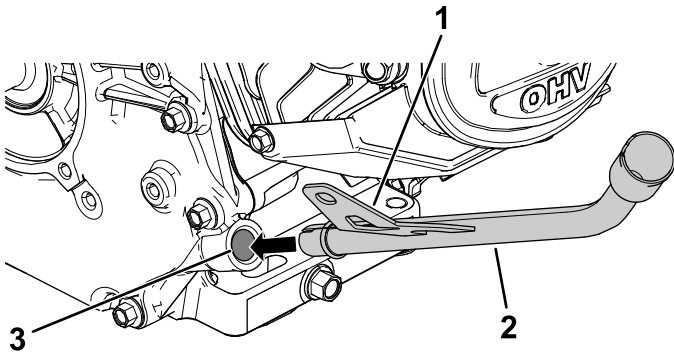


Figura 9

g287251

1. Bata com o macete de borracha aqui.
2. Tubo da vareta inclinado
3. Abertura do tubo

6. Utilizando uma maceta de borracha, bata no **suporte** (item 1) no tubo da vareta (Figura 9) para fixar o tubo no motor.

Importante: Atingir algo que não o suporte no tubo pode causar danos.

7. Certifique-se de que a parte inferior do tubo da vareta está alinhado com a abertura do tubo (Figura 10).

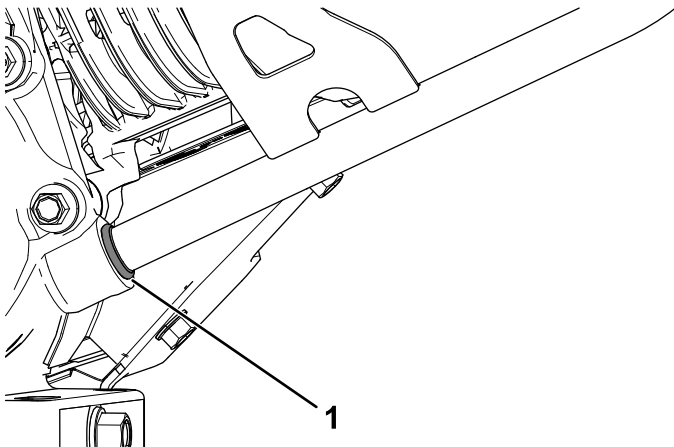


Figura 10

g288128

1. Parte inferior do tubo da vareta alinhado com a abertura do tubo

8. Rode o tubo da vareta de forma a que fique paralelo com a superfície de montagem do motor e prenda-o utilizando o parafuso previamente removido (Figura 11).

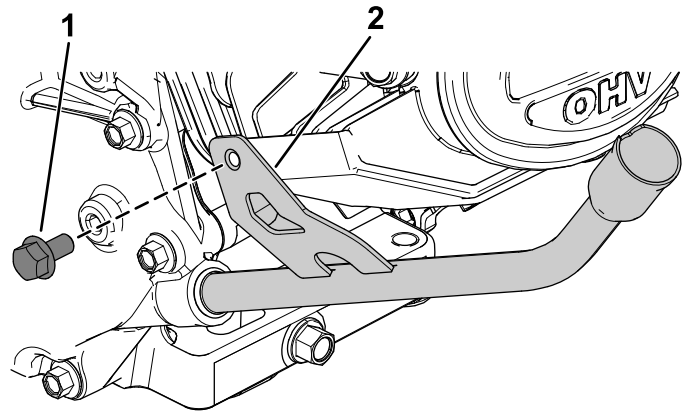


Figura 11

g287252

1. Parafuso
2. Tubo da vareta paralelo à superfície de montagem do motor

9. Aperte o parafuso com uma força de 10,7 a 11,3 N·m.
10. Insira a vareta no tubo da vareta.
11. Certifique-se de que o Loctite® 620 seca devidamente.

4

Instalação do motor

Nenhuma peça necessária

Procedimento

1. Instale o motor efetuando, de forma invertida, os passos em [2 Remoção das rodas existentes \(página 3\)](#).

Nota: Certifique-se de que remove todas as tampas e coberturas que estão nas aberturas das mangueiras e do motor.

2. Aperte todos os fixadores de acordo com as especificações indicadas na [Figura 12](#).

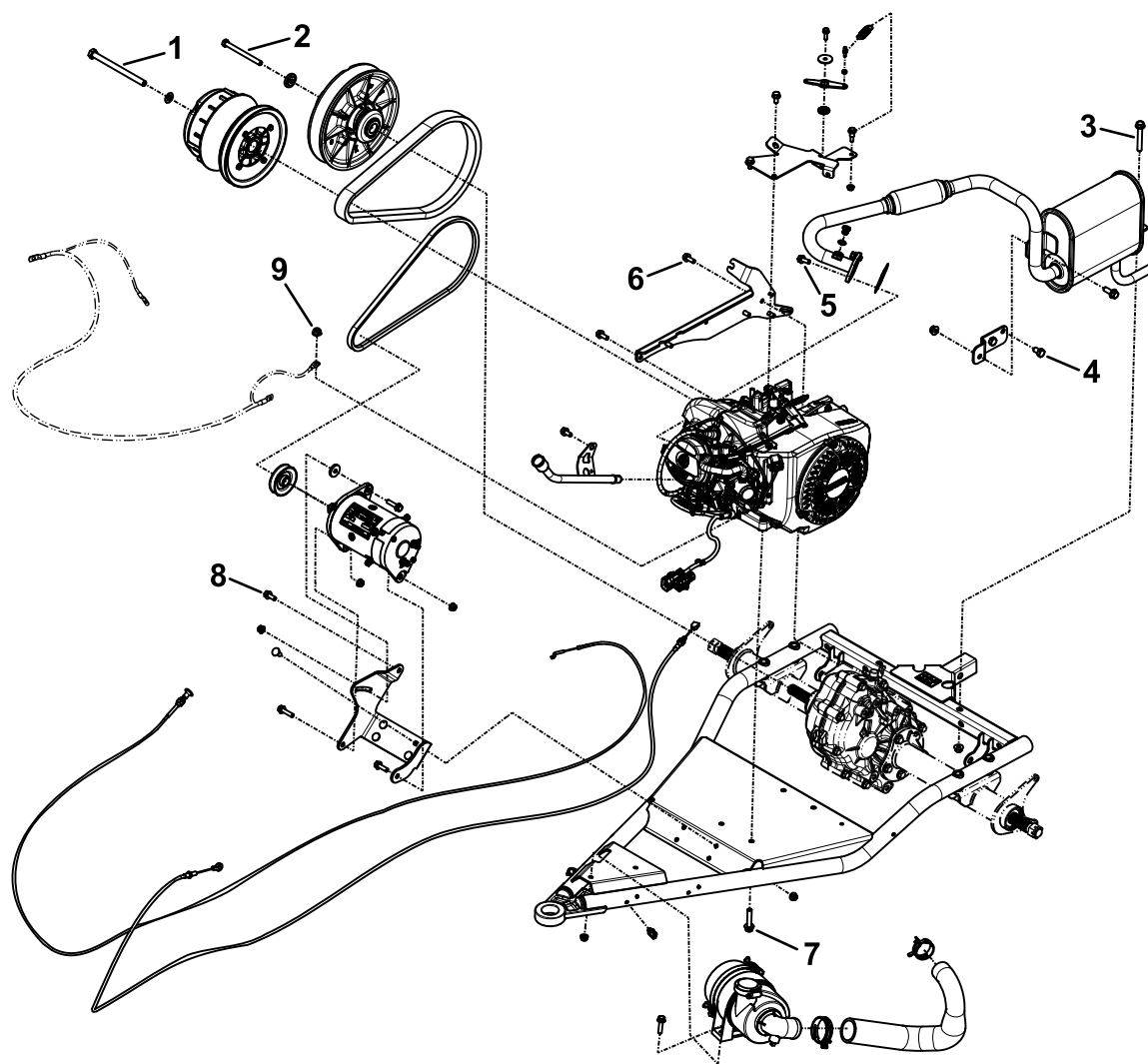


Figura 12

g484585

- | | |
|---|---|
| 1. Embraiagem principal: 27 N·m | 6. Vara de ligação: 38 N·m com Loctite® |
| 2. Embraiagem secundária: 58 N·m com Loctite® | 7. Motor: 68 N·m |
| 3. Estrutura do escape: 40 N·m | 8. Suporte do motor de arranque: 38 N·m |
| 4. Transmissão do escape: 40 N·m | 9. Porca de bloqueio |
| 5. Recolha de escape: 24 N·m | |

3. Ligue o cabo positivo da bateria à bateria.
4. Ligue o cabo terra (preto) da bateria à bateria.
5. Certifique-se de que o nível do óleo está correto.
6. Verifique o funcionamento do cabo do acelerador e ajuste-o, caso necessário:
 - A. No compartimento do cabo do acelerador, desaperte a porca de retenção dianteira e aperte a porta de retenção traseira para aumentar o ralenti baixo [Figura 13](#)

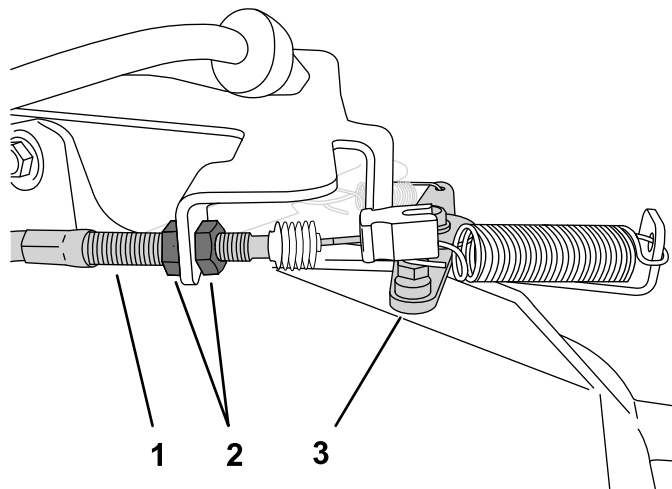


Figura 13

g229954

1. Caixa do cabo do regulador
2. Porcas de retenção
3. Alavanca do acelerador

B. Teste o ralenti alto com um tacómetro:

- i. Certifique-se de que a alavanca da mudanças está em PONTO MORTO.
- ii. Ligue o motor.
- iii. Carregue totalmente no pedal do acelerador e meça a velocidade do motor com um tacómetro; a velocidade do motor deve estar entre 3 650 e 3 750 rpm. Se não estiver, desligue o motor e ajuste as porcas de retenção do cabo.

Importante: Não baixe o ralenti alto. Teste com um tacómetro para assegurar que o ralenti alto se encontra entre 3.650 e 3.750 rpm.

5

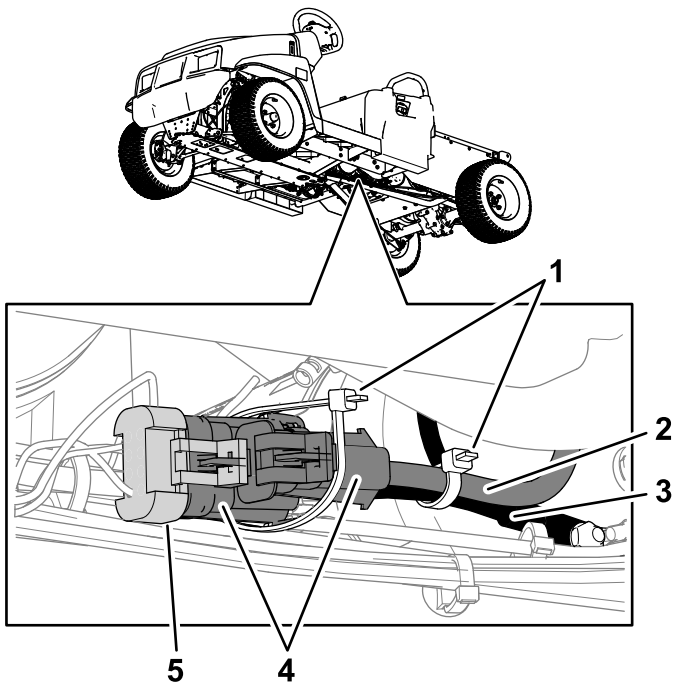
Conclusão da instalação

Peças necessárias para este passo:

2	Braçadeira
---	------------

Procedimento

1. Ligue a cablagem da máquina à cablagem do motor (Figura 14).
2. Utilize uma braçadeira para prender os 2 conectores da cablagem da máquina juntos. Depois utilize a outra braçadeira para prender a cablagem do motor ao cabo terra (preto) da bateria (Figura 14).



g483846

Figura 14

- | | |
|--------------------------|------------------------------------|
| 1. Braçadeira | 4. Conector da cablagem do motor |
| 2. Cablagem do motor | 5. Conector da cablagem da máquina |
| 3. Cabo terra da bateria | |

-
3. Instale a cobertura do painel da estrutura traseira, baixe o conjunto do banco, e baixe a plataforma de carga.

Notas:



Count on it.