



Motorsats

Workman® GTX EFI-arbetsfordon

Modellnr 161-5280

Monteringsanvisningar

Säkerhet

Varningssymbol

Varningssymbolen (Figur 1) som visas i den här bruksanvisningen och på maskinen markerar viktiga säkerhetsmeddelanden som du måste följa för att förhindra olyckor.



Figur 1

Varningssymbol

g000502

och följs av orden **FARA**, **VARNING** eller **VAR FÖRSIKTIG**.

FARA indikerar en överhängande fara som, om den inte undviks, **kommer att** leda till dödsfall eller allvarliga personskador.

VARNING indikerar en potentiellt farlig situation som, om den inte undviks, **kan** leda till dödsfall eller allvarliga personskador.

VAR FÖRSIKTIG indikerar en potentiellt farlig situation som, om den inte undviks, **kan** leda till mindre eller måttliga personskador.

Två andra beteckningar används för att markera information i denna bruksanvisning. **Viktigt** anger speciell teknisk information och **Observera** anger allmän information värd att notera.

Varningssymbolen visas ovanför information som varnar dig för farliga handlingar eller situationer

Lösa delar

Använd diagrammet nedan för att kontrollera att alla delar finns med.

Tillvägagångssätt	Beskrivning	Antal	Användning
1	Inga delar krävs	–	Förbereda maskinen före monteringen.
2	Inga delar krävs	–	Ta bort den befintliga motorn.
3	Oljesticksrör (kort) Oljesticksrör (långt) Loctite® 620 (0,5 ml)	1 1 1	Montera det nya oljesticksröret.
4	Inga delar krävs	–	Montera motorn.
5	Kabelband	2	Slutföra monteringen.



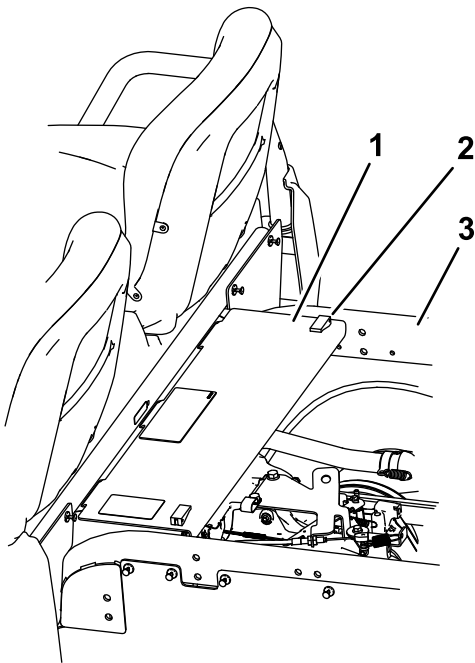
1

Förbereda maskinen

Inga delar krävs

Tillvägagångssätt

1. Parkera maskinen på ett plant underlag.
2. Koppla in parkeringsbromsen.
3. Stäng av motorn och tag ut nyckeln.
4. Vänta tills motorn har svalnat helt.
5. Koppla bort jordningskabeln (svart) från batteriet. Koppla sedan bort pluskabeln (röd) från batteriet.
6. Höj sätesenheten genom att skjuta den framåt. Se *bruksanvisningen*.
7. Höj upp lastflaket och lås det i serviceläget med hjälp av stötten. Se *bruksanvisningen*.
8. Ta bort den bakre rampanelens kåpa genom att lossa spärrarna och lyfta upp kåpan från den bakre ramen (Figur 2).



g483813

Figur 2

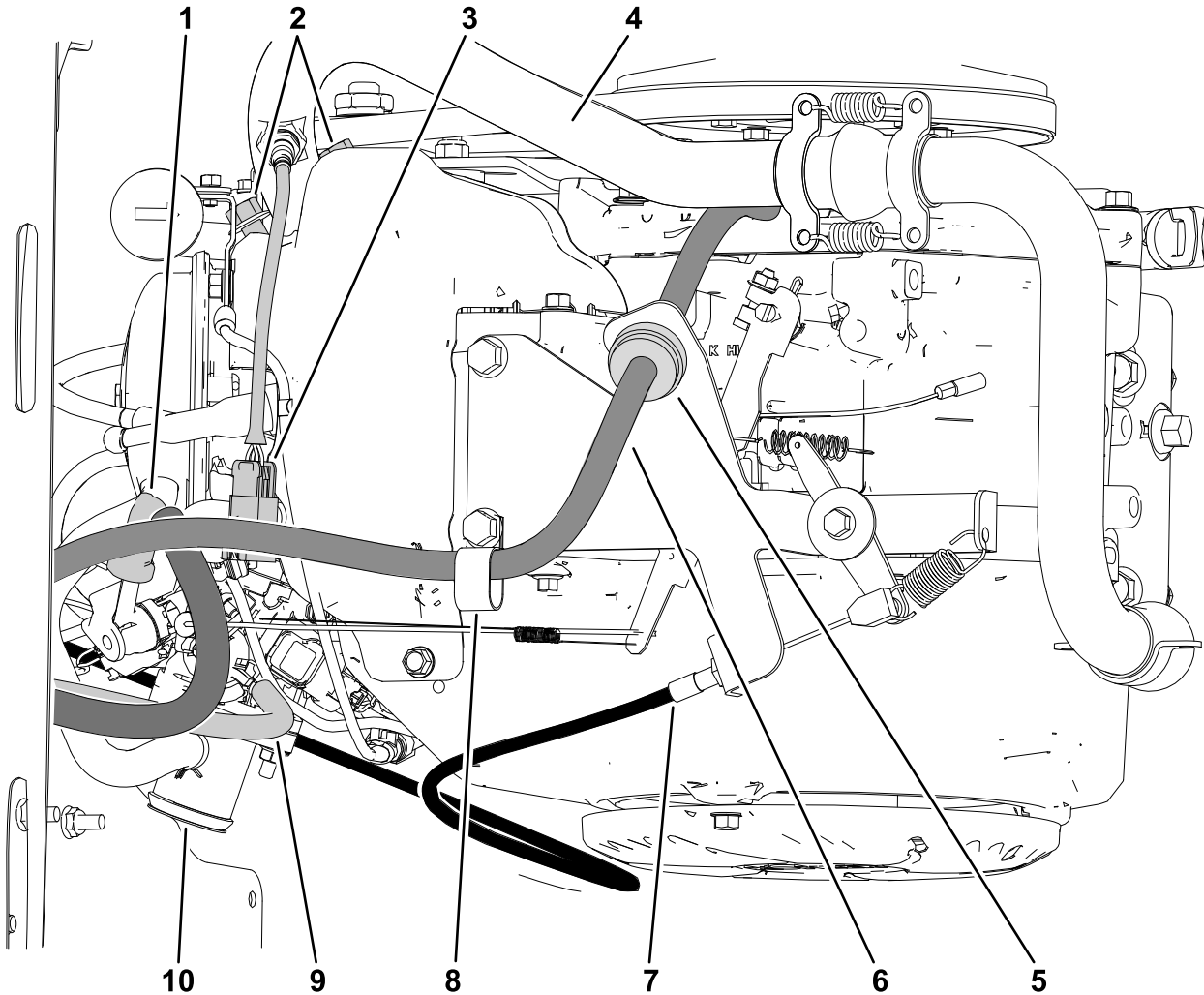
- | | |
|------------------|--------------|
| 1. Panelens kåpa | 3. Bakre ram |
| 2. Spärr (2) | |

2

Ta bort den befintliga motorn

Inga delar krävs

Tillvägagångssätt



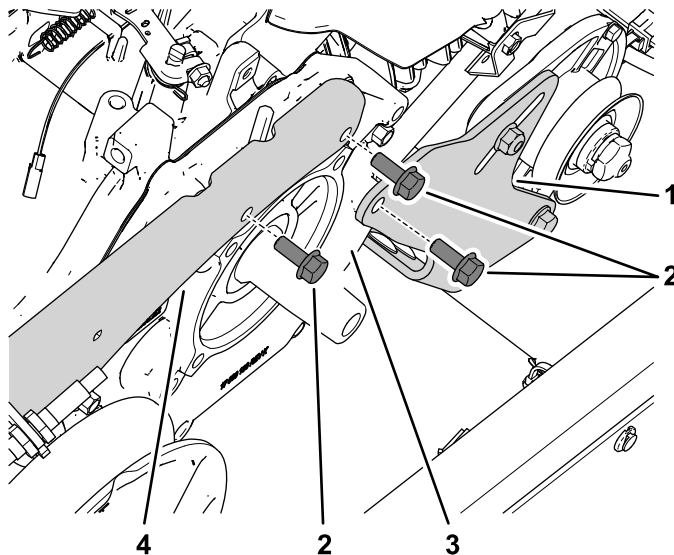
Figur 3

g483870

- | | |
|---------------------------|---------------------------------|
| 1. Bränsletillförselslang | 6. Pulsslang |
| 2. Utsugsgrenrörsskruvar | 7. Gasvajer |
| 3. Syresensor | 8. R-klämma |
| 4. Utsugsenhet | 9. Avdunstningslang |
| 5. Pulsledningsfilter | 10. Luftintag (visas borttaget) |

1. Koppla loss gasvajern från motorn från kulleden på gasreglaget och ta bort vajern från gasreglagefästet (Figur 3).
2. Lossa slangklämman som fäster luftintagslangen vid motorn och luftrenaren. Ta bort luftintagslangen (Figur 3).
3. Koppla loss syresensorn från motorns kablage (Figur 3).

4. Ta bort de två flänsskruvarna som håller fast utsugsgrenröret och packningen. Spara muttrarna och ta bort utsugsenheten [Figur 3](#).
5. Koppla loss slangarna från den elektroniska bränsleinsprutade motorn ([Figur 3](#)):
Viktigt: Registrera dragningen av bränsleslangar och slangklämmor.
 - A. Koppla loss bränsletillförselslangen vid bränsleinsprutaren.
 - B. Koppla loss pulsslangen vid pulsledningsfiltret och ta bort slangen från R-klämman.
 - C. Koppla bort avdunstningsslangen vid gashuset.
6. Koppla bort maskinkablaget från motorkablaget som sitter på vänster sida av pendelarmen under luftfilterenheten.
7. Ta bort CVT-drivremmen, start-/generatorremmen och primärkopplingen från motorn.
8. Ta bort de två flänsskruvarna som fäster låsstycket vid motorn ([Figur 4](#)).



Figur 4

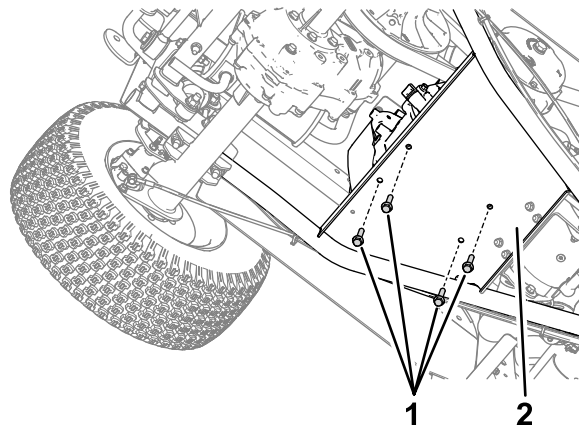
- | | |
|------------------------------|--------------|
| 1. Startmotor/generatorfäste | 3. Motor |
| 2. Flänsskruv | 4. Låsstycke |

g484384

-
9. Ta bort flänsskruven som fäster start-/generatorfästet på motorn ([Figur 4](#)).

10. Ta bort de fyra flänsskruvarna som fäster motorn vid pendelarmsplattformen (Figur 5).

Obs: För att underlätta monteringen, observera att batteriets minuskabel är fäst vid motorn med det vänstra, främre motorfästet.



Figur 5

g484395

1. Flänsskruv

2. Pendelarmsplattform

-
11. Ta försiktigt bort motorn från pendelarmen och fordonet med hjälp av en lämplig lyftenhet.

Viktigt: Se till att inte skada motorn, bränsleslangar, styrkablar, elkablar eller andra delar när du tar bort motorn.

⚠ VAR FÖRSIKTIG

Motorn väger ungefär 34,5 kg. Att lyfta motorn själv kan orsaka personskador.

Undvik personskador genom att se till att motorn har ordentligt stöd med en lyftanordning när den tas bort från fordonet.

3

Montera det nya oljesticksröret

Delar som behövs till detta steg:

1	Oljesticksrör (kort)
1	Oljesticksrör (långt)
1	Loctite® 620 (0,5 ml)

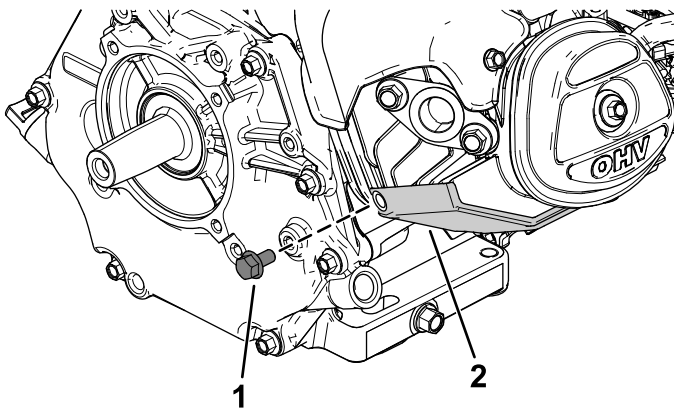
Tillvägagångssätt

Viktigt: För bästa resultat ska du låta Loctite® 620 härda i 24 timmar för att utveckla rätt värmemotstånd.

Du kan minska härdningstiden till 8 timmar om omgivningstemperaturen överstiger 22 °C.

1. Identifiera det oljesticksrör som ska användas för ditt fordon:
 - Använd det **korta** oljesticksröret från satsen för **lyfta** fordon.
 - För **standardfordon** använder du det **långa** oljesticksröret från satsen.
2. Avlägsna skruven från motorns monteringsyta (Figur 6).

Spara skruven.



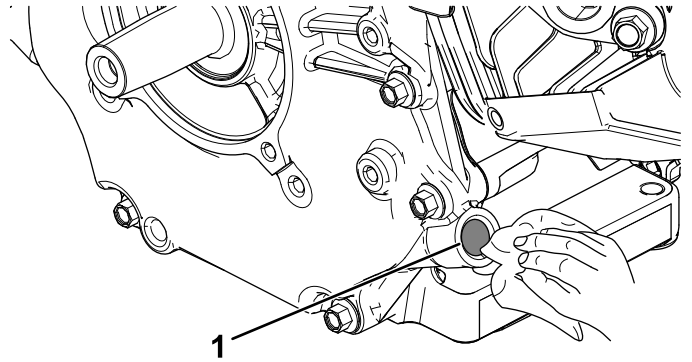
Figur 6

g287253

1. Skruv

2. Motorns monteringsyta

3. Rengör oljesticksrörets öppning ordentligt där du ska montera oljesticksröret (Figur 7).

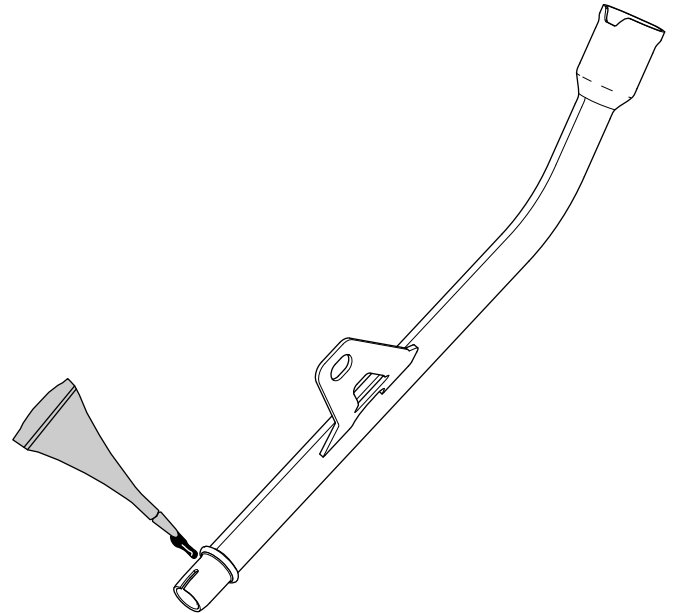


Figur 7

g287250

1. Röröppning

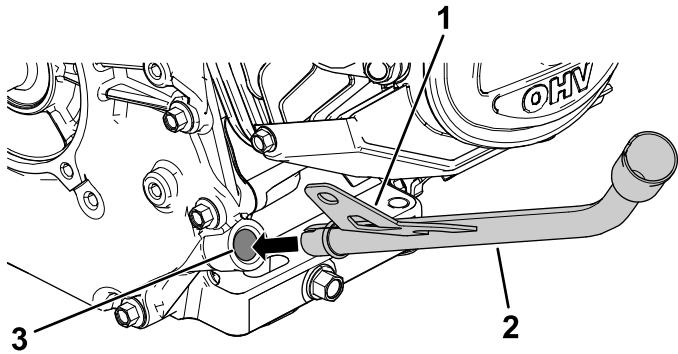
4. Applicera Loctite® 620 jämnt runt oljesticksrörets tätningssyta (Figur 8).



Figur 8

g287249

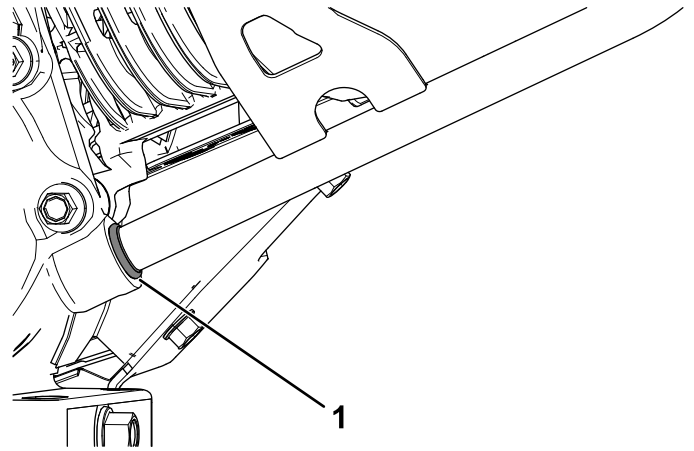
5. Vinkla in oljesticksröret i röröppningen (Figur 9).



Figur 9

g287251

1. Slå med gummiklubban här.
2. Vinklat oljesticksrör
3. Röröppning



Figur 10

g288128

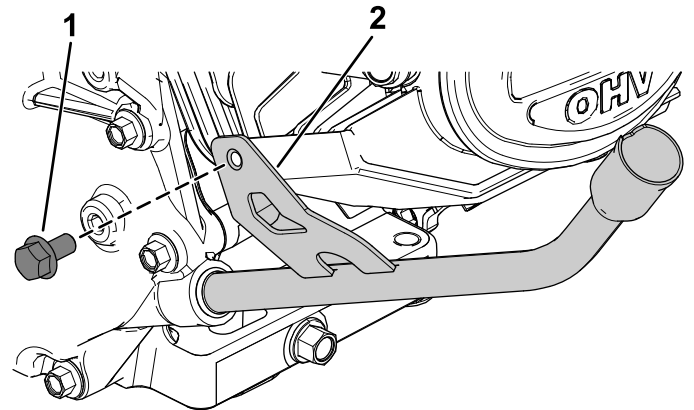
1. Oljesticksrörets undersida jämn med röröppningen

6. Slå på **fästet** (objekt 1) på oljesticksröret med en gummiklubba (Figur 9) för att fästa röret i motorn.

Viktigt: Om du slår emot andra ställen än fästet på röret kan röret skadas.

7. Säkerställ att oljesticksrörets undersida är jämn med röröppningen (Figur 10).

8. Vrid oljesticksröret så att det är parallellt med motorns monteringsyta och fäst det med skruven som du avlägsnade tidigare (Figur 11).



Figur 11

g287252

1. Skruv
2. Oljesticksrör parallellt med motorns monteringsyta

9. Dra åt skruven till 10,7–11,3 Nm.
10. För in oljestickan i oljesticksröret.
11. Kontrollera att Loctite® 620 härdar som det ska.

4

Montera motorn

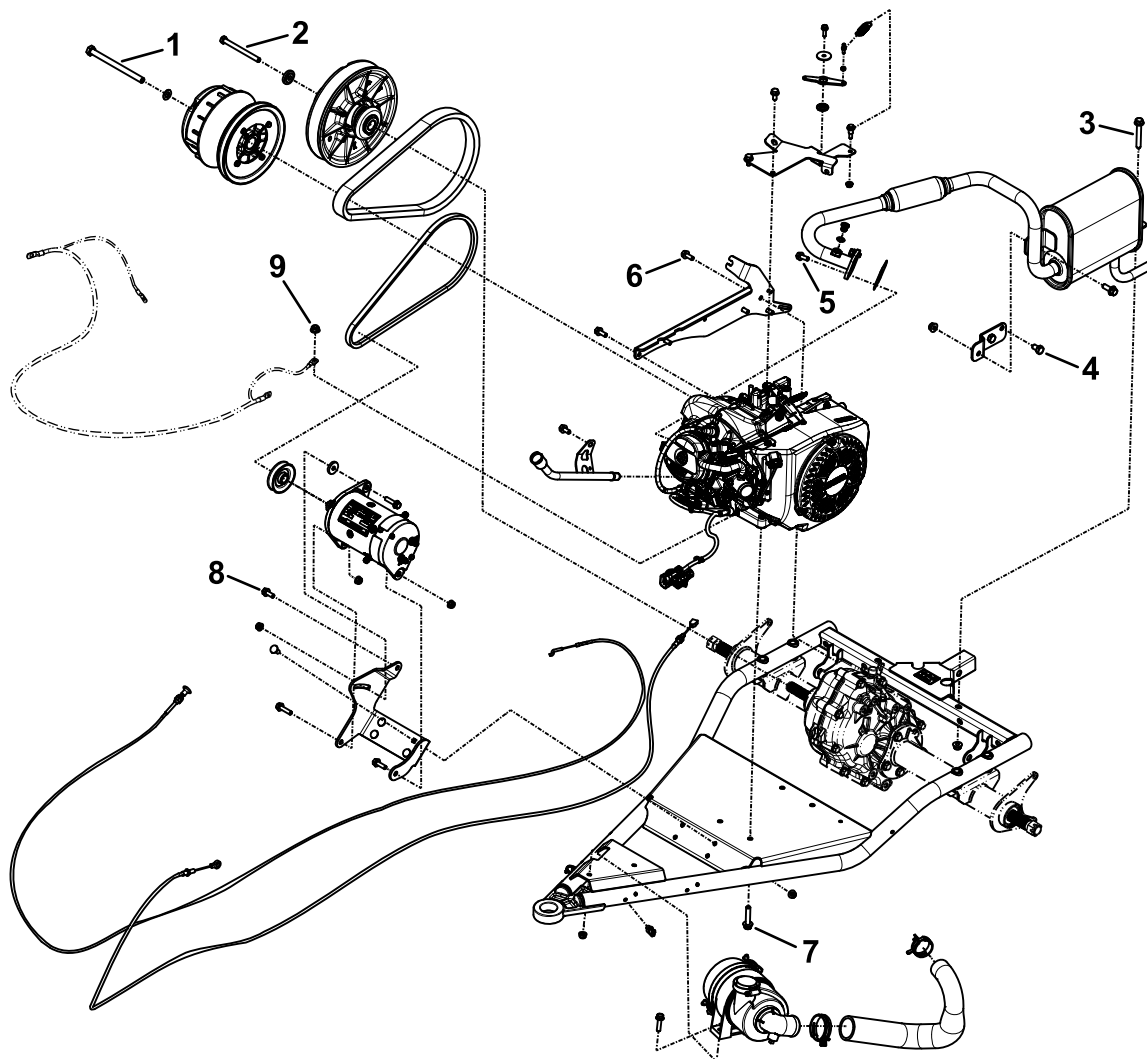
Inga delar krävs

Tillvägagångssätt

1. Montera motorn genom att utföra stegen i 2 Ta bort den befintliga motorn (sida 3) i omvänd ordning.

Obs: Se till att ta bort alla pluggar och kåpor som sitter på slangen och motoröppningarna.

2. Dra åt alla fästelement till rätt specifikationer enligt [Figur 12](#).

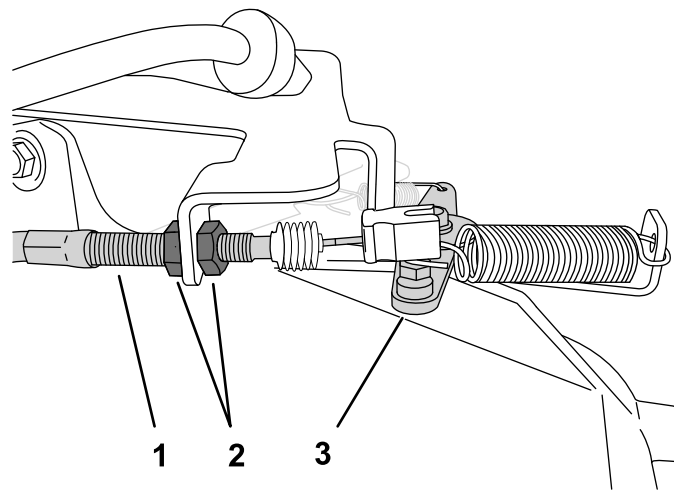


g484585

Figur 12

- | | |
|---|-------------------------------------|
| 1. Primärkoppling: 27 Nm | 6. Låsstycke: 38 Nm med Loctite® |
| 2. Sekundärkoppling: 58 Nm med Loctite® | 7. Motor: 68 Nm |
| 3. Utsugsram: 40 Nm | 8. Startmotor/generatorfäste: 38 Nm |
| 4. Utsugstransmission: 40 Nm | 9. Låsmutter |
| 5. Utsugsgrenrör: 24 Nm | |

-
3. Anslut pluskabeln (röd) till batteriet.
 4. Anslut jordningskabeln (svart) till batteriet.
 5. Kontrollera att motorns oljenivå är korrekt.
 6. Kontrollera gaskabelns funktion och justera vid behov:
 - A. Öka låg tomgång genom att dra åt den främre kontramuttern och lossa den bakre kontramuttern vid gasvajerhuset ([Figur 13](#)).



g229954

Figur 13

1. Gasvajerns hölje
2. Kontramuttrar

3. Gasreglage

B. Kontrollera hög tomgång med en varvräknare:

- i. Se till att växelspaken är i NEUTRALLÄGET.
- ii. Starta motorn.
- iii. Tryck ner gaspedalen helt och mät motorvarvtalet med en varvräknare. Motorvarvtalet bör vara någonstans mellan 3 650 och 3 750 varv/min. Stäng av motorn och justera kabelns kontramuttrar om detta inte är fallet.

Viktigt: Sänk inte den höga tomgången. Använd en varvräknare för att säkerställa att den höga tomgången ligger mellan 3 650 och 3 750 varv/min.

5

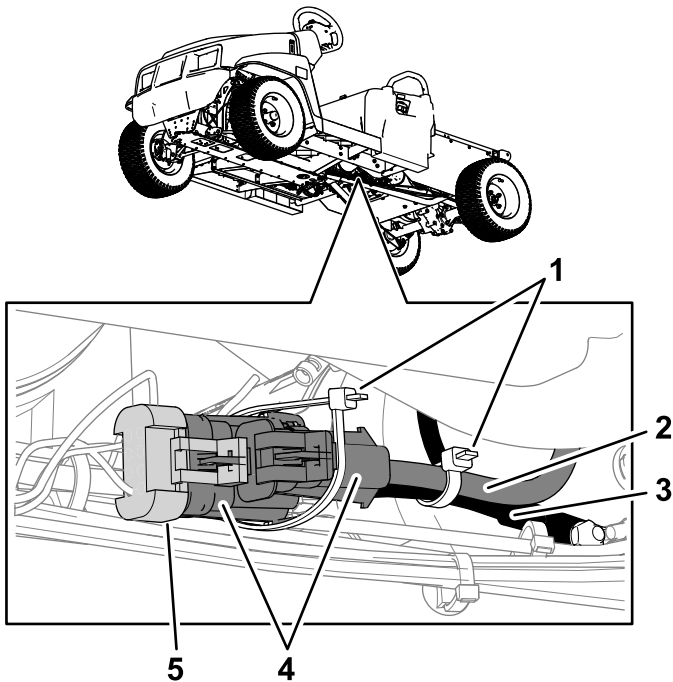
Slutföra monteringen

Delar som behövs till detta steg:

2	Kabelband
---	-----------

Tillvägagångssätt

1. Anslut kablaget till motorns kablage (Figur 14).
2. Använd ett kabelband för att fästa ihop de två kontakterna i motorkablaget. Använd sedan det andra kabelbandet för att fästa motorkablaget vid batteriets jordningskabel (svart) (Figur 14).



g483846

Figur 14

- | | |
|------------------------------|----------------------------|
| 1. Kabelband | 4. Motorkablageanslutning |
| 2. Motorns kablage | 5. Maskinkablagets kontakt |
| 3. Batteriets jordningskabel | |

3. Montera den bakre rampanelens kåpa, sänk sätesenheten och sänk ned lastflaket.

Anteckningar:



Count on it.