



5-, 8- og 11-knivs klippeenhed til Reelmaster® 2000-/3000-serien

Modelnr. 03210-210000001 og op
Modelnr. 03211-210000001 og op
Modelnr. 03212-210000001 og op
Modelnr. 03213-210000001 og op
Modelnr. 03214-220000001 og op
Modelnr. 03237-230000001 og op
Modelnr. 03238-230000001 og op
Modelnr. 03239-230000001 og op

Indhold

| | |
|---|----|
| Indhold | 1 |
| Indledning | 1 |
| Sikkerhed | 2 |
| Sikkerheds- og instruktionsmærkater | 2 |
| Specifikationer | 2 |
| Generelle specifikationer | 2 |
| Opsætning | 3 |
| Montering af frontrullen | 4 |
| Justering af frontafskærmningen | 4 |
| Justering af bundkniven parallelt med knivcylinderen | 5 |
| Indstilling af klippehøjden og nivellering af bagrullen | 6 |
| Kontrol af klippehøjdeindstillingen og nivellering af frontrullen | 6 |
| Kontrol af bundknivens justering i forhold til knivcylinderen | 7 |
| Ændring af klippehøjden | 7 |
| Flytning af frontrullen | 7 |
| Flytning af bagrullen | 7 |
| Klippeenhedens hældning | 8 |
| Kontrol/justering af klippeenhedens hældning | 8 |
| Betjening | 10 |
| Klippeenhedens egenskaber | 10 |
| Daglig justering af klippeenheden | 10 |
| Smøring | 10 |
| Baglapning | 11 |
| Enkeltpunkts-fjederjustering | 12 |

Indledning

Læs denne betjeningsvejledning omhyggeligt, så du kan lære at betjene og vedligeholde produktet. Oplysningerne i denne betjeningsvejledning kan hjælpe dig og andre til at undgå personskader og produktskader. Selvom Toro udvikler og fremstiller sikre produkter, er du ansvarlig for korrekt og sikker betjening af produktet.

Når du har brug for service, originale Toro-dele eller yderligere oplysninger, bedes du kontakte en autoriseret serviceforhandler eller Toro-kundeservice samt have produktets model- og serienummer parat. Model- og serienummeret er stemplet på en plade på klippeenheden.

Skriv produktets model- og serienummer på linjerne herunder.

Modelnr.: _____

Serienr.: _____

Denne betjeningsvejledning advarer dig om mulige farer og giver dig særlige sikkerhedsoplysninger, som hjælper dig og andre med at undgå personskade og endda død. **Fare, Advarsel og Forsigtig** er ord, der anvendes til at angive risikoniveauet. Uanset fareniveauet skal du dog altid være ekstremt forsigtig.

Fare angiver en ekstremt stor farekilde, der vil medføre alvorlig personskade eller død, hvis du ikke følger de anbefalede forholdsregler.

Advarsel angiver en farekilde, der kan medføre alvorlig personskade eller død, hvis du ikke følger de anbefalede forholdsregler.

Forsigtig angiver en farekilde, der kan medføre mindre eller moderate personskader, hvis du ikke følger de anbefalede forholdsregler.

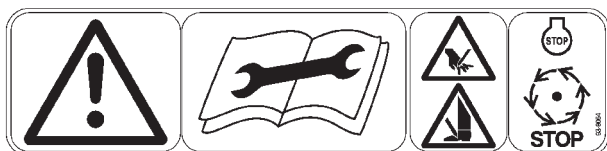
Denne betjeningsvejledning anvender to andre ord til at fremhæve oplysninger. **Vigtigt** henleder opmærksomheden på særlige mekaniske oplysninger, og **Bemærk:** fremhæver generelle oplysninger, der fortjener særlig opmærksomhed.

Sikkerhed

Sikkerheds- og instruktionsmærkater



Sikkerheds- og instruktionsmærkaterne er synlige for føreren, og de er placeret tæt på områder, hvor der er potentiel fare. Mærkater, der er beskadigede eller forsvundet, skal udskiftes eller erstattes.



Delnr. 93-8064 (til CE)

1. Fare—læs og forstå betjeningsvejledningen, før der udføres vedligeholdelsesarbejde.
2. Fare for at skære hænder eller fødder—stop motoren, før du nærmer dig knivcylinderområdet.



Delnr. 67-7960

Specifikationer

Generelle specifikationer

| | |
|--|--|
| Klippehøjde | 6 mm til 44 mm 13 mm til 67 mm med fast klippeenhed |
| Klipningsfrekvens (med den variable hastighed indstillet til det maksimale antal omdrejninger pr. minut) | 5 knive ved knivcylinderens omdrejningstal pr. minut på 1040 ved 8 km/t = 25 mm klipning 5 knive ved knivcylinderens omdrejningstal pr. minut på 1040 ved 9,7 km/t = 30,5 mm klipning 8 knive ved knivcylinderens omdrejningstal pr. minut på 1040 ved 8 km/t = 16 mm klipning 8 knive ved knivcylinderens omdrejningstal pr. minut på 1040 ved 9,7 km/t = 19 mm klipning |
| Justering af bundkniven til knivcylinderen | Bundkniven justeres til knivcylinderen vha. en enkelt skrue, som er placeret midt på bundtværstangen. Hver tak på skruen flytter bundkniven 0,013 mm. |
| Ophængningssystem | Klippeenhedens ophængningssystem er flydende med hydraulisk modvægt, hvilket giver svingninger for- og bagud. Den midterste akse giver svingninger fra side til side. Med det ekstra fastgøringssæt, delnr. 93-6915, kan klippeenhederne fastlåses i faste (for-/bag-) positioner til brug sammen med glidere eller anti-skalperingsruller. |

Specifikationer og design kan ændres uden forudgående varsel.

Ekstraudstyr

| | | | |
|--------------------------------------|-----------------|----------------------------------|-----------------|
| Opsamlersæt* (27") | Modelnr. 03223 | Wiehle-rulleskrabersæt* (27") | Delnr. 94-5082 |
| Sæt til høj klippehøjde* (27" & 32") | Delnr. 104-1395 | Wiehle-rulleskrabersæt* (32") | Delnr. 94-5081 |
| 3" Wiehle-rullesæt* (27") | Modelnr. 03233 | Skrabersæt til fuld rulle* (27") | Delnr. 60-9560 |
| 3" Wiehle-rullesæt* (32") | Modelnr. 03234 | Skrabersæt til fuld rulle* (32") | Modelnr. 03478 |
| Wiehle-rullesæt* (27") | Modelnr. 03450 | Kamsæt* | Delnr. 67-9400 |
| Wiehle-rullesæt* (32") | Modelnr. 03475 | Fastgøringssæt* | Delnr. 93-6915 |
| Sæt med fuld rulle* (27") | Modelnr. 03440 | Glidersæt* | Delnr. 94-3664 |
| Sæt med fuld rulle* (32") | Modelnr. 03479 | Robust bundkniv** (27") | Delnr. 104-1380 |
| Sektions-rullesæt* (27") | Modelnr. 03445 | Robust bundkniv** (32") | Delnr. 104-1381 |
| Sektions-rullesæt* (32") | Modelnr. 03476 | Baglappingsbørste | Delnr. 29-9100 |
| Antiskalperingsrullesæt* (27") | Modelnr. 03447 | Målestang | Delnr. 98-1852 |
| Antiskalperingsrullesæt* (32") | Modelnr. 03477 | Vinkelindikator | Delnr. 99-3503 |
| 3" Wiehle-rulleskrabersæt* (27") | Delnr. 104-1398 | Skrueværktøj til bundkniv | Delnr. 51-0880 |
| 3" Wiehle-rulleskrabersæt* (32") | Delnr. 104-1399 | | |

*3 pr. sæt

** Til en klippehøjde på 25 mm eller højere

Opsætning

Bemærk: Maskinens venstre og højre side ses fra den normale betjeningsposition.

Løsdele

Bemærk: Brug denne oversigt som en kontrolliste for at sikre, at du har modtaget alle delene. Du kan ikke gennemføre opsætningen uden disse dele.

| Beskrivelse | Kvantitet | Anvendelse |
|----------------------|-----------|--|
| Pakning | 1 | |
| O-ring | 1 | Kun til brug sammen med klippeenhederne RM2300 og RM2600 |
| Skrue | 2 | |
| Dækplade | 1 | |
| CE-mærkat | | Anbring på klippeenheden |
| Betjeningsvejledning | | Læs før betjening |
| Reservedelskatalog | | |
| Registreringskort | | Udfyld det, og send det til Toro |

Når klippeenheden er taget ud af kassen, skal følgende procedure følges for at sikre, at klippeenhederne justeres korrekt.

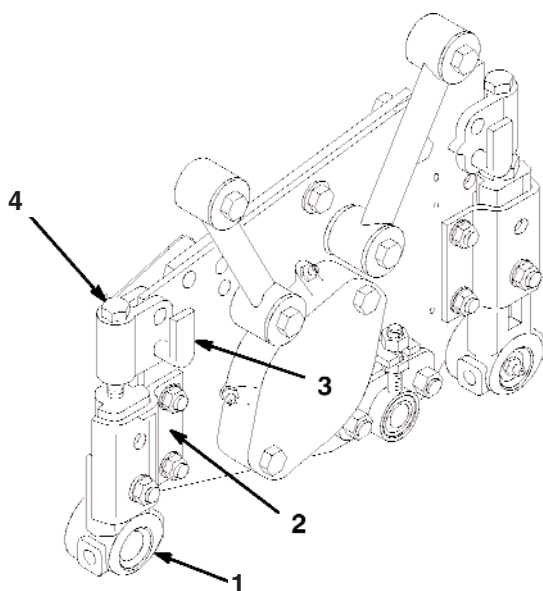
1. Kontroller, at begge ender af knivcylinderen er smurt. Der skal kunne ses fedt i knivcylinderens lejer.
2. Sørg for, at alle møtrikker og bolte er skruet godt fast.
3. Monter frontrullen.
4. Juster bundkniven mod knivcylinderen.
5. Indstil klippehøjden, og niveller bagrullen.

- Kontroller klippehøjden, og niveller frontrullen.
- Kontroller afstanden mellem knivcylinderen og bundkniven.

Vigtigt Læs både betjeningsvejledningen til klippeenheden og traktionsenheden grundigt. Hvis dette ikke gøres, kan det medføre beskadigelse af klippeenheden og/eller dårlig ydeevne.

Montering af frontrullen

- Fjern de to låsemøtrikker, der fastholder hver hjørnekonsol til klippeenheden (Fig. 1).



Figur 1

- Rulleholder
- Hjørnekonsol
- Klippehøjdebolt
- Støttecylinderskrue

- Fjern klippehøjdeboltene (Fig. 1).
- Placer rullens aksel med den mindste diameter i den hvide bøsning i rulleholderen (Fig. 1), og sørg for, at flange-enden af nylonbøsningen vender ind mod rullen. Rulleholderens sekskant skal svare til den sekskantede justeringsmøtrik.
- Monter rulleholderen på rullens anden aksel-ende. Rulleholderens sekskant skal svare til den sekskantede justeringsmøtrik.
- Hold én rulleholder stille, og brug den anden holder som skruenøgle til at løsne og stramme lejespillerummet med for at gøre det muligt for rullen at rotere frit og for at fjerne endesløret i lejet.

Vigtigt Hvis endesløret er usædvanligt stort, kan forseglingen beskadiges, hvilket medfører nedsat levetid for lejet.

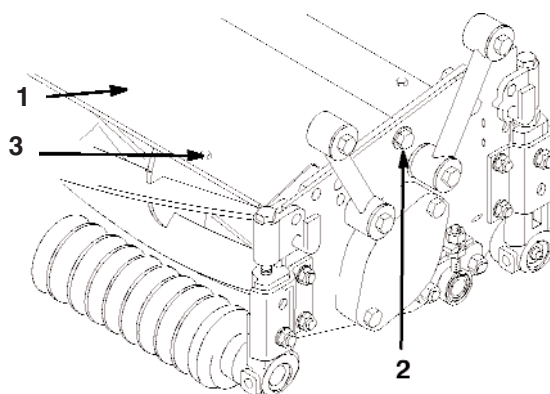
- Rulleholderne skal være justeret til montering på klippeenheden. Hvis det er nødvendigt at foretage en justering efter lejetilpasningen, skal rulleholderen på siden med flangen/nylonbøsningen fjernes og justeres i forhold til den modsatte rulleholder inden for \pm én hex og udskiftes.
- Monter klippehøjdebolte i 6 mm-indstillingen. Rullen er således ikke i vejen ved senere justeringer.
- Monter de to låsemøtrikker, der fastholder hver hjørnekonsol til klippeenheden.

Justering af frontafskærmningen

Frontafskærmningen sendes fra fabrikken i hævet position med en vinkel på 25 grader. Afskærmningen kan justeres til den ønskede spredning af det afklippede græs.

- Placer klippeenheden på en flad og plan overflade.
- Løsn den drejeskrue, der fastholder afskærmningen til sidepladen. Flyt afskærmningen til den ønskede vinkel, og stram skruen (Fig. 2).

Bemærk: For at fastgøre afskærmningen i liggende position, skal der bruges monteringsskrue, som skrues ind i krydsrøret.

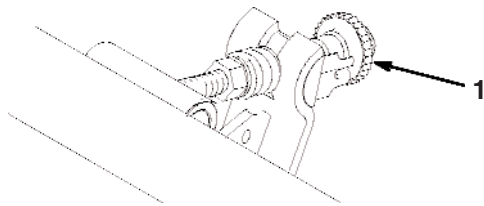


Figur 2

- Afskærmning
- Drejeskrue
- Monteringskrue

Justering af bundkniven parallelt med knivcylinderen

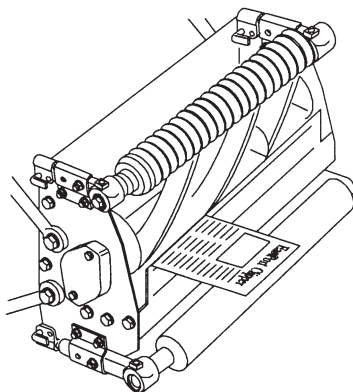
1. Der skal bruges en 3/4" (19 mm) skruenøgle til at dreje bundknivens justeringsknop. Hver tak på knappen flytter bundkniven 0,013 mm (Fig. 3). Sørg for, at der ingen kontakt med knivcylinderen er ved at dreje bundknivens justeringsknop mod uret.



Figur 3

1. Bundknivens justeringsknop

2. Indstil klippeenheten som vist i Figur 4. Lad ikke klippeenheten hvile på bundknivens justeringsknop, da dette vil påvirke afstanden mellem knivcylinderen og bundkniven. Placer en træklods under det runde krydsrør for at holde justeringsknappen over overfladen.

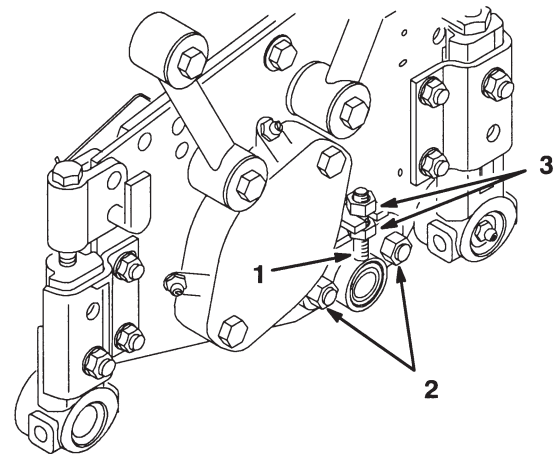


Figur 4

3. Drej knivcylinderen manuelt, mens bundknivens justeringsknop strammes. Stop, når du kan mærke, at der er let kontakt.
4. Indsæt et langt stykke tørt avispapir mellem knivcylinderen og bundkniven (Fig. 4) i hver ende af bundkniven, og drej knivcylinderen manuelt. Papiret skal skæres rent over. Gentag denne fremgangsmåde ved knivcylinderens anden ende. Hvis papiret ikke skæres rent over, skal bundknivens justeringsknop strammes

maksimalt med to klik, og det skal kontrolleres, om papiret skæres rent over. Hvis dette ikke er tilfældet, skal du gå videre til næste trin.

5. Fjern modvægtene fra klippeenhedernes ender.
6. Løsn de to låsemøtrikker, der fastholder bundtværstangens justeringsanordning til klippeenhedens sideplade (Fig. 5).



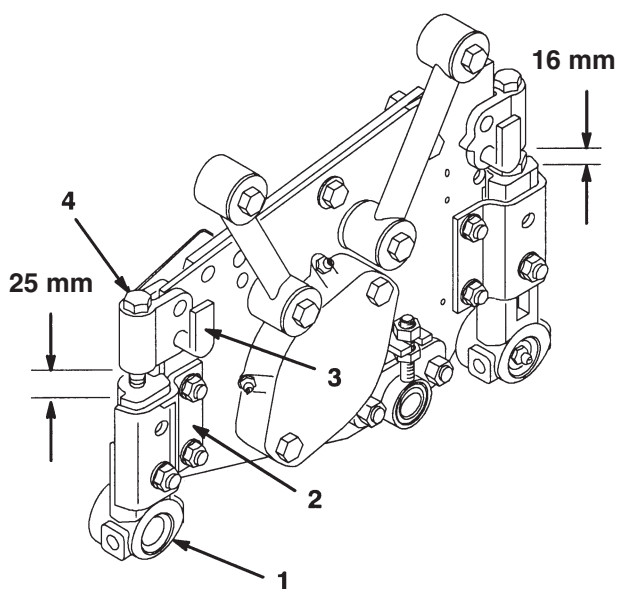
Figur 5

1. Bundtværstangens justeringsanordning
2. Låsemøtrikker
3. Justeringsmøtrikker

7. Juster møtrikkerne for at flytte bundtværstangens justeringsanordning op eller ned, indtil papiret skæres langs hele bundknivens overflade, når bundknivens justeringsknop er indstillet til ikke mere end to klik fra den første kontakt mellem knivcylinderen og bundkniven (Fig. 5).
8. Stram låsemøtrikkerne til 22,6 Nm, og kontroller justeringen.
9. På klippeenhederne til Reelmaster 3100-D skal der monteres modvægte på passende steder (til venstre for den midterste klippeenhed og den forreste venstre klippeenhed, og til højre for den forreste højre klippeenhed).
10. På klippeenhederne til Reelmaster 2300-2600 skal der monteres modvægte på passende steder (til venstre for den midterste klippeenhed og den forreste venstre klippeenhed, og til højre for den forreste højre klippeenhed).

Indstilling af klippehøjden og nivellering af bagrullen

1. Placer klippeenheten på en plade.
2. Juster støttecylinderskruen, så der opnås 25 mm \pm 1,5 mm mellem klippehøjdestøtten og frontrulleholderen (2 pladser) (Fig. 6).



Figur 6

1. Rulleholder
2. Hjørnekonsol
3. Klippehøjdebolt
4. Støttecylinderskrue

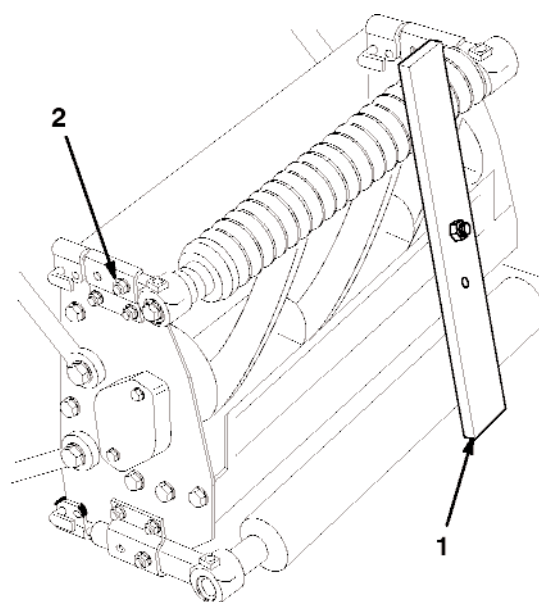
3. Juster støttecylinderskruen, så der opnås 16 mm \pm 1,5 mm mellem klippehøjdestøtten og bagrulleholderen (2 pladser) (Fig. 6).
4. Fjern låseclipsene, der holder de bagerste klippehøjdeboltene fast, og monter dem igen i den ønskede indstilling som angivet på klippehøjdepladen. De forreste klippehøjdebolte skal forblive i indstillingen 6 mm.
5. Placer en lige, parallel stang under knivcylinderens knive og mod bundknivens forside. Til en klippehøjde på 25 mm eller derunder anbefales en stang med en tykkelse på 19 mm. Til klippehøjder på mere end 25 mm anbefales der en stang med en tykkelse på 32 mm.

Bemærk: Stangens tykkelse påvirker ikke justeringen. De anbefalede stænger holder klippeenheten mere balanceret under justering. Sørg for, at stangen dækker knivcylinderknivenes fulde længde, og at de yderste kontaktpunkter mellem knivcylinderen og stangen har den samme afstand fra knivcylinderens midte.

6. Kontroller, om rullen er plan, ved at lægge et stykke papir under hver ende af rullen. Papiret skal ikke kunne ligge under rullen.
7. Niveller rullen ved at justere støttecylinderskruen bag på rullestøtterne, indtil rullen er parallel, og hele rullen har kontakt med bordet.
8. Stram de møtrikker, der fastholder de bagerste rulleholdere til hjørnekonsollerne. Kontroller igen, at der ikke kan komme papir ind under rullens ender.

Kontrol af klippehøjdeindstillingen og nivellering af frontrullen

1. Indstil skruehovedet til den ønskede klippehøjde på en målestang. Denne måling er fra stangens overside til skruehovedets underside. Du kan købe en målestang (delnr. 98-1852) hos din lokale Toro-forhandler.



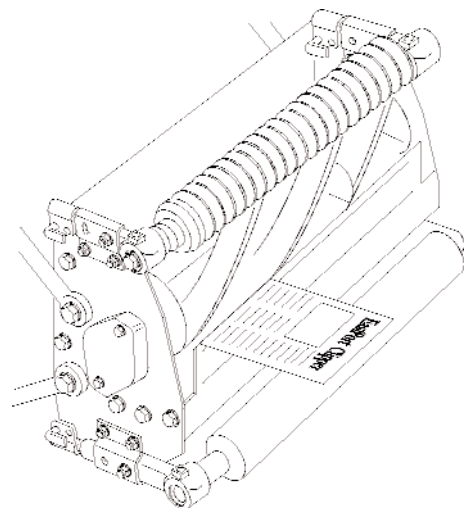
Figur 7

1. Målestang
2. Frontrulleholderens møtrik

2. Løsn den møtrik, der fastholder hver front-rulleholder til hjørnekonsollen, en smule (Fig. 7).
3. Fjern låseclipsene, der holder de forreste klippehøjdebolte fast, og monter dem igen i den ønskede indstilling som angivet på klippehøjdepladen.
4. Placer stangen over den forreste og den bagerste rulle, og juster den forreste rullens støtteskruer, indtil undersiden af skruehovedet berører bundknivens skarpe side (Fig. 7). Gør dette på begge ender af knivcylinderen. Sørg for, at rullerne ikke er snavsede og at der ikke er afvigelse på deres overflader.
5. Stram de møtrikker, der fastholder rulleholderne.
6. Placer klippeenheten på en flad overflade, og kontroller, at front- og bagrullerne rører ved overfladen. Skub skiftevis nedad på de modsatte hjørner af klippeenheten. Mængden af plads, der er tilladelig under en rulle, afhænger af græsforholdene (følsomhed over for manglen på parallelitet). 0,25 til 0,50 mm vil almindeligvis give et acceptabelt udseende efter klipningen. Hvis der er for meget plads under en rulle, skal både front- og bagrullen nivelleres igen.

Kontrol af bundknivens justering i forhold til knivcylinderen

Når knivcylindrene er monteret på traktionsenheden, skal du kontrollere, at klippeenheten skærer én tykkelse af avisen langs hele bredden (papiret skal holdes vinkelret mod bundkniven) (Fig. 8).



Figur 8

Ændring af klippehøjden

Denne procedure beskriver, hvordan klippehøjden ændres efter, at en klippeenhed er blevet monteret som beskrevet i afsnittet Opsætning på side 3. Klippehøjden kan ændres med klippeenhederne monteret eller afmonteret fra traktionsenheden.

Flytning af frontrullen

Bemærk: Hvis du ikke behøver at flytte frontrullen som angivet på klippehøjdepladerne, skal du gå videre til afsnittet *Flytning af bagrullen* på side 7.

1. Løsn den møtrik, der fastholder hver frontrulleholder til hjørnekonsollerne.
2. Fjern låseclipsene, der holder de forreste klippehøjdebolte fast, og monter dem igen i den ønskede indstilling som angivet på klippehøjdepladen.

3. Stram den møtrik, der fastholder én af front-rullenholderne til hjørnekonsollen. På denne samme ende af klippeenheten, skal du placere målestangen henover for- og bagrullen og justere skruen på målestangen, indtil undersiden af skruen rører ved bundknivens skarpe side.
4. Flyt målestangen over til den anden ende af knivcylinderen, og juster rullestøtteskruen på knivcylinderen, indtil undersiden af skruehovedet på målestangen rører ved bundknivens skarpe side.
5. Stram den møtrik, der fastholder denne frontrulleholder til hjørnekonsollen.

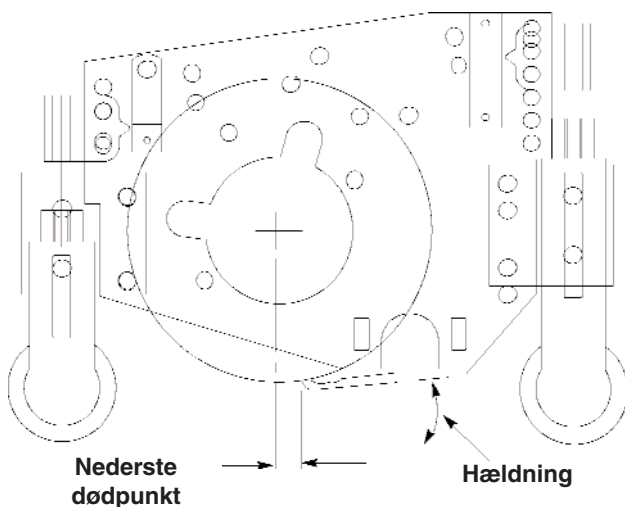
Flytning af bagrullen

1. På en målestang skal du indstille skruehovedet til den ønskede klippehøjde. Denne måling er fra stangens overside til skruehovedets underside. Du kan købe en målestang (delnr. 98-1852) hos din lokale Toro-forhandler.

2. Løsn den møtrik, der fastholder hver rulleholder til hjørnekonsollerne, en smule.
3. Fjern låseclipsene, der holder de bagerste klippehøjdebolte fast, og monter dem igen i den ønskede indstilling som angivet på klippehøjdepladen.
4. Placer stangen over den forreste og den bagerste rulle, og juster den forreste rulles støtteskruer, indtil undersiden af skruehovedet berører bundknivens skarpe side. Gør dette på begge ender af knivcylinderen.
5. Stram de møtrikker, der fastholder rulleholderne.
6. Gentag denne fremgangsmåde på de resterende klippeenheder.

Klippeenhedens hældning

Klippeenhedens hældning er placeringen af bundknivens skarpe side bag ved knivcylinderens midterlinje (nederste dødpunkt) (Fig. 9). Den kan ændres ved at skifte position for for- og bagrullerne ved en given klippehøjde.



Figur 9

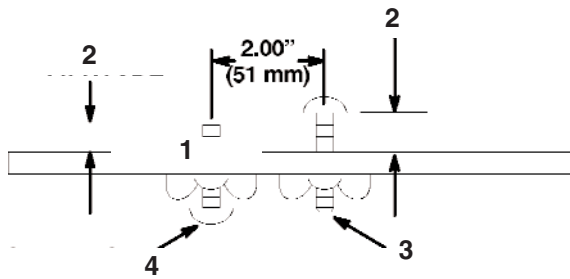
Jo længere den skarpe side er bag ved knivcylinderens midterlinje, jo mere aggressivt vil klippeenheden klippe. Omvendt klipper klippeenheden mindre aggressivt, når klippeenheden flyttes fremad.

De tidligere procedurer brugte nominelle klippeenhedshældninger, som fungerer godt ved de fleste græsforhold. Tabellen herunder viser forholdet mellem klippeenhedens hældning og græsforholdene til opnåelse af forbedret udseende af græsplænen efter klipning. **Det er vigtigt, at alle klippeenhederne på en maskine har den samme hældning.**

| Græsforhold | Klippeenhedens hældning | |
|----------------------|-------------------------|-------------------|
| | Mere aggressivt | Mindre aggressivt |
| Græs ved kold årstid | X | |
| Græs ved varm årstid | | X |
| Tykt bladlag | X | |
| Tyndt bladlag | | X |
| Højere klippehøjde | X | |
| Lavere klippehøjde | | X |

Kontrol/justering af klippeenhedens hældning

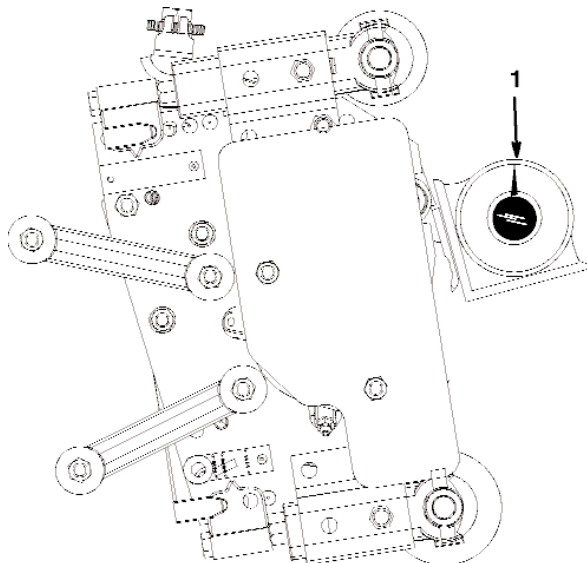
Til indstilling af ens klippeenhedshældning anbefaler Toro kraftigt, at der anvendes en målestang med to skruer, Toro delnr. 98-1852 (Fig. 10). Den første skrue er indstillet til klippehøjden, og den anden skrue er indstillet til klippeenhedens hældning. Den anden skruEinstilling er en let måde at overføre klippeenhedshældningen til alle maskinens klippeenheder.



Figur 10

1. Hældning
2. Klippehøjdeindstilling
3. Første skrue
4. Anden skrue

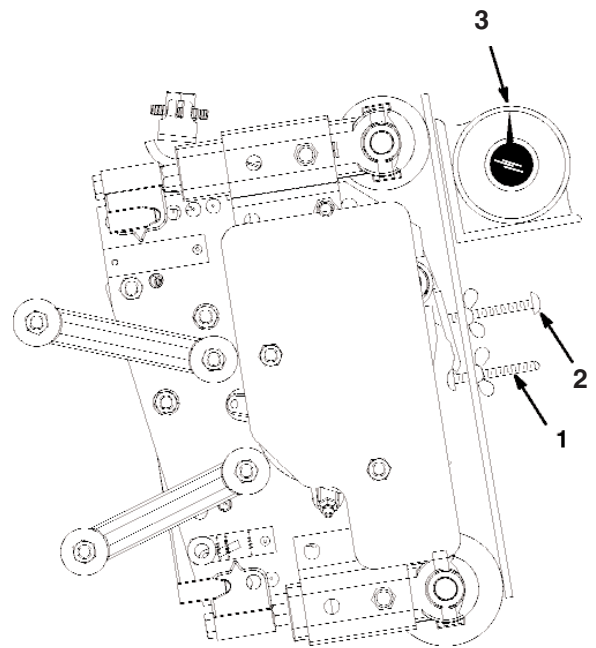
1. Placér en vinkelindikator, Toro delnr. 99-3503, på bundkniven, og notér bundknivens vinkel (Fig. 11).



Figur 11

1. Bundknivens vinkel

2. Brug en målestang med to skrue, Toro-delnr. 98-1852, og indstil den første skrue til den ønskede klippehøjde.
3. Placer målestangen over front- og bagrullen. Det første skruehoved skal sidde over kanten af bundkniven, mens målestangen rører ved rullerne (Fig. 12).



Figur 12

1. Første skrue
2. Anden skrue
3. Målestangens vinkel

4. Juster den anden skrue, så den rører ved bundkniven.
5. Placér en vinkelindikator på målestangen og notér målestangsvinklen (Fig. 12).
6. Bundknivens vinkel (trin 1)—målestangens vinkel (trin 5) = Klippehedens hældning (grader)
7. For at justere klippehedens hældning skal du justere rullerne for at opnå den ønskede hældning.

Vigtigt Sørg for, at rullerne er parallelle med knivcylinderen. Gentag nivelleringsproceduren om nødvendigt.

Bemærk: Hvis rullerne er parallelle med knivcylinderen, før bundknivens hældning ændres, kan du ændre én rulle ad gangen og stadig opretholde paralleliteten.

Betjening

Bemærk: Maskinens venstre og højre side ses fra den normale betjeningsposition.

Klippeenhedens egenskaber

Justeringsystemet for bundkniv til knivcylinder vha. en enkelt knap, som findes på denne klippeenhed, forenkler justeringsproceduren, som er nødvendig for at give den optimale glæsklipningsydelse. Den præcise justering, som er mulig vha. designet med den enkelte knap/bundtværstang, giver den nødvendige kontrol til kontinuerlig selvslibning—hvorefter skarpheden opretholdes og en god klippekvalitet dermed opretholdes og mindsker behovet for rutinebaglapning i stort omfang.

Desuden giver bagrullens placeringssystem optimal bundknivshældning og placeringer for varierende klippehøjder og græsforhold.

Daglig justering af klippeenheden

Før den daglige græsklipning, eller før hver græsklipning generelt, skal hver klippeenhed kontrolleres for at undersøge, om der er nok kontakt mellem bundkniven og knivcylinderen. **Dette skal kontrolleres, selv når klippingskvaliteten er acceptabel.**

1. Sænk klippeenhederne ned på en hård overflade, sluk for motoren, og fjern nøglen fra tændingen.
2. Drej langsomt knivcylinderen i den modsatte retning, og lyt efter, hvornår der er kontakt mellem cylinderkniven og bundkniven. Hvis du ikke kan høre, at der er kontakt, skal du dreje bundknivens justeringsknap med uret ét klik ad gangen, indtil du mærker og hører, at der er let kontakt.
3. Hvis kontakten er for stor, skal du dreje bundknivens justeringsknap mod uret ét klik ad gangen, indtil du mærker og hører, at der ingen kontakt er. Drej derefter bundknivens justeringsknap ét klik ad gangen med uret, indtil du kan mærke og høre, at der er let kontakt.

Vigtigt Oprethold altid let kontakt. Hvis der ikke opretholdes let kontakt, vil bundkniven/knivcylinderens kanter ikke slibe sig selv tilstrækkeligt, og der vil derfor være sløve kanter efter betjening. Hvis der opretholdes for stor kontakt, vil sliddet på bundkniven/knivcylinderen optrædes, hvilket kan medføre ujævnt slid, og klippekvaliteten kan også blive negativt påvirket.

Bemærk: Når knivcylinderens knive bliver ved med at løbe mod bundkniven, vil der vise sig lidt grat på den skarpe side langs hele bundkniven. Hvis der en gang imellem køres en fil hen over forkanten for at fjerne dette grat, vil klippingen forbedres.

Efter lang tids kørsel vil der dannes en kant i begge ender af bundkniven. Disse hakker skal rundes af eller files ned, så de udjævnes med bundknivens skarpe side for at sikre jævn drift.

Smøring

Hver klippeenhed har seks smørefittings (når den ekstra frontrulle er monteret), der skal smøres jævnlige med den lithiumbaserede universalfedt nr. 2.

Smørefittingernes placering og mængder er som følger: bundknivens justeringsknap (2), hver 50 timer (Fig. 13); knivcylinderlejerne (2) og front- og bagrullerne (2 hver) (Fig. 14).

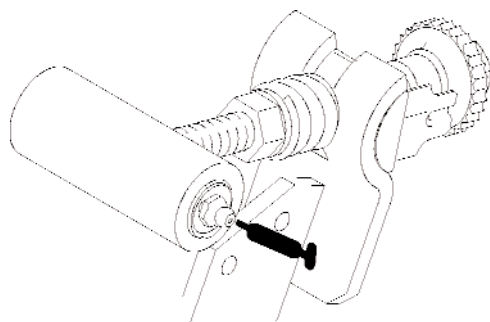
Bemærk: Smør kun én af knivcylinderlejernes smørefittings på hver ende af klippeenheden.

Vigtigt Smøring af klippeenhederne umiddelbart efter vask hjælper med at rense vand ud af lejerne og øger deres holdbarhedstid.

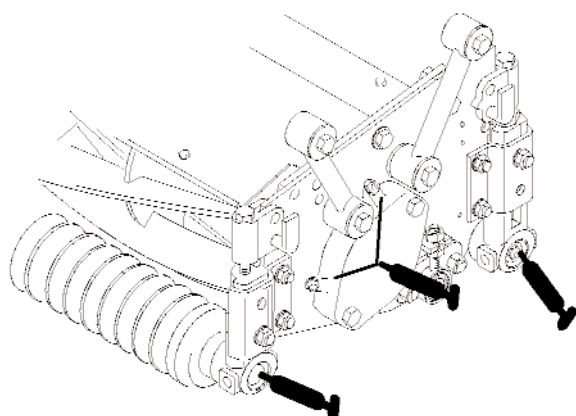
1. Tør hver smørefitting af med en ren klud.
2. Smør fedt på, indtil du kan mærke tryk mod håndtaget.

Vigtigt Tryk ikke for hårdt, da fedttætningerne ellers vil blive permanent beskadigede.

3. Tør overskydende fedt af.



Figur 13
Smør for hver 50 timer



Figur 14
Smør for hver 8 timer

Baglapning



FARE



Under baglapning kan knivcylindrene stoppe og derefter ikke starte igen.

Kontakt med knivcylindrens knive kan forårsage personskade eller død.

- Placer aldrig hænder og fødder i nærheden af knivcylindrene, når motoren kører.
- Forsøg ikke at genstarte knivcylindrene med hænderne eller fødderne.
- Juster ikke knivcylindrene, mens motoren kører.
- Hvis knivcylindren stopper, skal du stoppe motoren, før du forsøger at rense knivcylindren.

1. Placer maskinen på en ren, plan overflade, sænk klippeenhederne, stop motoren, aktiver parkeringsbremsen og tag nøglen ud af tændingen.
2. Drej baglapningsknappen til baglapningspositionen. Drej knivcylindrens hastighedsknap til position 1.
3. Foretag indledende justeringer af knivcylindren til bundkniven, som er passende for baglapning på alle klippeenheder. Start motoren, og lad den gå i tomgang.
4. Indkobl knivcylindrene.
5. Påsmør lappepasta med en langskaftet børste.
6. For at foretage en justering af klippeenhederne under baglapningen, skal du SLUKKE for knivcylindrene og motoren. Gentag pkt. 4–6 efter justeringen.
7. Når baglapningen er overstået, skal du dreje baglapningsknappen til positionen MOW, indstille knivcylindrens hastighed til den ønskede klippeindstilling og vaske alt lappepastaen af klippeenhederne.

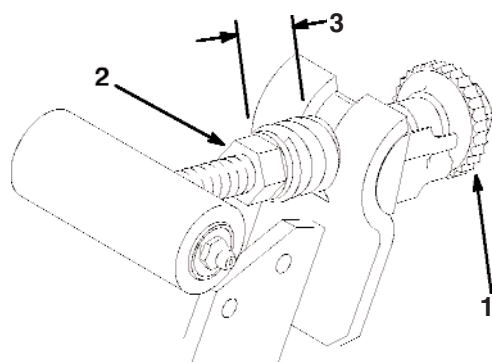
Bemærk: Der findes yderligere instruktioner og fremgangsmåder for baglapning i Toro-manualen om slibning af knivcylindere og rotorplæneklippere, Form No. 80-300SL.

Bemærk: For at få et bedre skær skal der føres en fil hen over forsiden af bundkniven, når baglapningen er afsluttet. Derved fjernes eventuel grat eller ru kanter, som kan være blevet dannet på skæret.

Enkelpunkts-fjederjustering

Hvis du fjerner enkelpunktsjusteringen (Fig. 15) til servicering, skal du sørge for, at fjederen er trykket sammen mellem skiverne til en længde på 22 mm. Dette opnås ved at stramme møtrikken på enkelpunktsjusteringens aksel.

Bemærk: Enkelpunktsjusteringen har venstregående gevind.



Figur 15

1. Enkelpunktsjustering
2. Justeringsmøtrik
3. 22 mm mellem skiverne

