



## **Maaieenheid met 5, 8 en 11 messen voor Reelmaster® 2000/3000 series**

Modelnr. 03210—210000001 en hoger  
Modelnr. 03211—210000001 en hoger  
Modelnr. 03212—210000001 en hoger  
Modelnr. 03213—210000001 en hoger  
Modelnr. 03214—220000001 en hoger  
Modelnr. 03237—230000001 en hoger  
Modelnr. 03238—230000001 en hoger  
Modelnr. 03239—230000001 en hoger

# Inhoudsopgave

<b>Inhoudsopgave</b>	<b>1</b>
<b>Inleiding</b>	<b>1</b>
<b>Veiligheid</b>	<b>2</b>
Veiligheids- en instructiestickers	2
<b>Specificaties</b>	<b>2</b>
Algemene specificaties	2
<b>Montage</b>	<b>3</b>
Voorste roller monteren	4
Voorste scherm afstellen	4
Snijplaat t.o.v. de messenkooi parallel afstellen	5
Maaihoogte instellen en achterste roller horizontaal stellen	6
Maaihoogte controleren en voorste roller horizontaal stellen	6
Afstelling van contact tussen snijplaat en messenkooi controleren	7
<b>Maaihoogte wijzigen</b>	<b>7</b>
Positie van de voorste roller veranderen	7
Positie van de achterste roller veranderen	7
<b>Positie van de maaieenheid</b>	<b>8</b>
Positie van de maaieenheid controleren/instellen	8
<b>Gebruik</b>	<b>10</b>
Eigenschappen van de maaieenheid	10
Dagelijkse Instellingen van de maaieenheid	10
<b>Smering</b>	<b>10</b>
<b>Wetten</b>	<b>11</b>
Veer van centrale afstelling instellen	12

# Inleiding

Lees deze handleiding zorgvuldig zodat u weet hoe u dit product op correcte wijze moet gebruiken en onderhouden. Hiermee kunt u voorkomen dat u en anderen persoonlijk letsel oplopen en schade aan het product ontstaat. Hoewel Toro veilige, geavanceerde producten ontwerpt en produceert bent u er verantwoordelijk voor dat het product op een correcte en veilige wijze wordt gebruikt.

Als u service, originele Toro-onderdelen of aanvullende informatie nodig hebt, kunt u contact opnemen met een erkende Toro-dealer of met de klantenservice van Toro. U dient hierbij altijd het modelnummer en het serienummer van het product te vermelden. Het modelnummer en het serienummer zijn geslagen in een plaatje op de maaieenheid.

Noteer het modelnummer en het serienummer in de ruimte hieronder.

**Modelnummer:** \_\_\_\_\_

**Serienummer:** \_\_\_\_\_

Deze handleiding noemt een aantal mogelijke risico's en bevat speciale waarschuwingsboodschappen waarmee u en anderen persoonlijk letsel en zelfs dodelijke ongevallen kunnen voorkomen. Met de termen **Gevaar, Waarschuwing en Voorzichtig** wordt het risiconiveau aangeduid. Maar u dient uiterst voorzichtig te zijn, ongeacht het risico.

**Gevaar** duidt op een zeer hoog risico dat ernstig persoonlijk letsel of de dood zal veroorzaken als u de aanbevolen voorzorgsmaatregelen niet in acht neemt.

**Waarschuwing** duidt op een risico dat ernstig persoonlijk letsel of de dood kan veroorzaken als u de aanbevolen voorzorgsmaatregelen niet in acht neemt.

**Voorzichtig** duidt op een risico dat in geringe of lichte mate persoonlijk letsel kan veroorzaken als u de aanbevolen voorzorgsmaatregelen niet in acht neemt.

Er worden in deze handleiding nog twee woorden gebruikt om u op belangrijke informatie te wijzen.

**Belangrijk** attendeert u op technische informatie waarop u speciaal moet letten. **Opmerking:** duidt algemene informatie aan die bijzondere aandacht verdient.

# Veiligheid

## Veiligheids- en instructiestickers



Veiligheidsstickers en veiligheidsinstructies zijn gemakkelijk zichtbaar voor de bestuurder en bevinden zich bij plaatsen waar gevaar kan ontstaan. Vervang alle beschadigde of verdwenen stickers.



Onderdeelnr. 93-8064 (voor CE)

1. Gevaar—Lees de gebruikershandleiding en zorg ervoor dat u deze begrijpt voordat u onderhoudswerkzaamheden uitvoert.
2. Hands of feet kunnen worden afgesneden—zet de motor af voordat u in de buurt van de messenkooi komt.



Onderdeelnr. 67-7960

# Specificaties

## Algemene specificaties

Maaihogte	6 mm tot 44 mm 13 mm tot 67 mm met vaste maaieenheid
Maaifrequentie (met variabel toerental afgesteld op maximaal tpm)	5 messen bij 1040 tpm van messenkooi bij 8 km per uur = maaihogte van 25 mm 5 messen bij 1040 tpm van messenkooi bij 9,7 km per uur = maaihogte van 30,5 mm 8 messen bij 1040 tpm van messenkooi bij 8 km per uur = maaihogte van 16 mm 8 messen bij 1040 tpm bij 9,7 km per uur = maaihogte van 19 mm
Afstelling contact tussen snijplaat en messenkooi	De afstelling van het contact tussen de snijplaat en de messenkooi wordt geregeld met een knopschroef midden op de snijbalk. Bij elke inkeping op de knop zal de positie van de snijplaat .013 mm veranderen.
Ophanging	Deze maaieenheid die volledig zweeft en is voorzien van een hydraulisch tegengewicht, heeft een ophanging die ervoor zorgt dat de maaieenheid in de lengterichting kan schommelen. Het centrale hoofddraaipunt stelt de maaieenheid in staat in de breedte te schommelen. Met de optionele Fixed Kit, onderdeelnr. 93-6915, kunnen de maaieenheden worden vastgezet in een vaste positie (in de lengterichting) zodat zij kunnen worden gebruikt met schuifplaten's of rollers om te voorkomen dat de toplaag wordt afgeschaafd.

Wijzigingen in specificaties en ontwerp voorbehouden.

## Optionele apparatuur

Grasmand* (27")	Modelnr. 03223	Wiehle Roller-schraper* (32")	Onderdeelnr. 94-5081
Maaihoogteset* (27" & 32")	Onderdeelnr. 104-1395	Roller-schraper*, compleet	
3" Wiehle roller* (27")	Modelnr. 03233	27")	Onderdeelnr. 60-9560
3" Wiehle roller* (32")	Modelnr. 03234	Roller-Schraper*, compleet	
Wiehle roller* (27")	Modelnr. 03450	(32")	Modelnr. 03478
Wiehle roller* (32")	Modelnr. 03475	Kamset*	Onderdeelnr. 67-9400
Rollerset*, compleet (27")	Modelnr. 03440	Fixed Kit*	Onderdeelnr. 93-6915
Rollerset*, compleet (32")	Modelnr. 03479	Schuifplaat-set*	Onderdeelnr. 94-3664
Rollerset*, demonteerbaar (27")	Modelnr. 03445	Snijplaat**, zware uitvoering	
Rollerset*, demonteerbaar (32")	Modelnr. 03476	(27")	Onderdeelnr. 104-1380
Rollerset*, afschaving		Snijplaat**, zware uitvoering	
voorkomend (27")	Modelnr. 03447	(32")	Onderdeelnr. 104-1381
Rollerset*, afschaving		Wetborstelset	Onderdeelnr. 29-9100
voorkomend (32")	Modelnr. 03477	Meetlatten*set	Onderdeelnr. 98-1852
3" Wiehle roller-schraper* (27")	Onderdeelnr. 104-1398	Hoekindicator	Onderdeelnr. 99-3503
3" Wiehle roller-schraper* (32")	Onderdeelnr. 104-1399	Gereedschap om snijplaat vast te schroeven	Onderdeelnr. 51-0880
Wiehle roller-schraper* (27")	Onderdeelnr. 94-5082		

\* 3 per set

\*\* voor maaihoogte van 25mm of hoger

# Montage

**Opmerking:** bepaal vanuit de normale bedieningspositie de linker- en rechterzijde van de machine.

## Losse onderdelen

**Opmerking:** controleer met behulp van deze lijst of u alle onderdelen hebt ontvangen. Zonder deze onderdelen is een complete montage niet mogelijk.

Omschrijving	Hoeveelheid	Gebruik
Pakking	1	Uitsluitend voor gebruik met de RM2300 en RM2600 maaieenheden
O-ring	1	
Schroef	2	
Afdekplaat	1	
CE-sticker		Aanbrengen op maaieenheid
Gebruikershandleiding		Lezen voor gebruik
Onderdelencatalogus		
Registratiekaart		Invullen en opsturen naar Toro

Nadat u de maaieenheid hebt uitgepakt, moet u als volgt te werk gaan om de maaieenheden correct af te stellen.

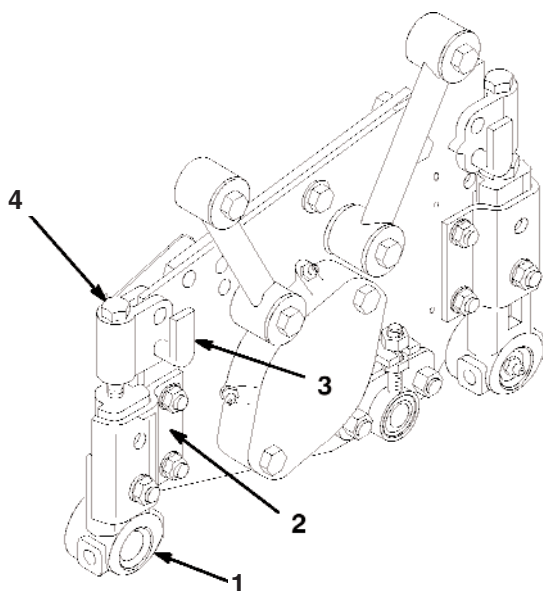
1. Controleer of er op beide uiteinden van de messenkooi smeervet zit. Dit moet zichtbaar zijn op de lagers van de messenkooi.
2. Zorg ervoor dat alle moeren en bouten goed zijn vastgedraaid.
3. Monteer de voorste roller.
4. Stel het contact tussen snijplaat en messenkooi af.
5. Stel de maaihoogte in en stel de achterste roller horizontaal.

- Controleer de maaihoogte en stel de voorste roller horizontaal.
- Controleer de speling tussen de messenkooi en de snijplaat.

**Belangrijk** Lees nauwkeurig de gebruikershandleidingen van de maaieenheid en de tractie-eenheid. Indien u deze niet doorleest, kan dit leiden tot schade aan de maaieenheid en/of slechte resultaten.

## Voorste roller monteren

- Verwijder de 2 borgmoeren waarmee elke hoekbeugel is bevestigd aan de maaieenheid (Fig. 1).



Figuur 1

- Rollerbeugel
- Hoekbeugel
- Maaihoogtepen
- Ondersteuningstapbout

- Verwijder de maaihoogtepen (Fig. 1).
- Steek het aseinde van de roller met de kleinste diameter in de witte huls in de rollerbeugel (Fig. 1). Zorg ervoor dat het van een flens voorziene uiteinde van de nylon huls naar binnen is gekeerd in de richting van de roller. De zeskantige rollerbeugel moet grijpen in de zeskantige stelmoer.
- Monteer de rollerbeugel op het andere aseinde van de roller. De zeskantige rollerbeugel moet grijpen in de zeskantige stelmoer.
- Houd een rollerbeugel vast zonder deze te bewegen, en gebruik de andere beugel als een moersleutel om het lager meer of minder speling

te geven zodat de roller vrij kan draaien en de eindspeling van het lager wordt weggenomen.

**Belangrijk** Als de eindspeling te groot is, kan de afdichting schade oplopen, waardoor de levensduur van het lager wordt bekort.

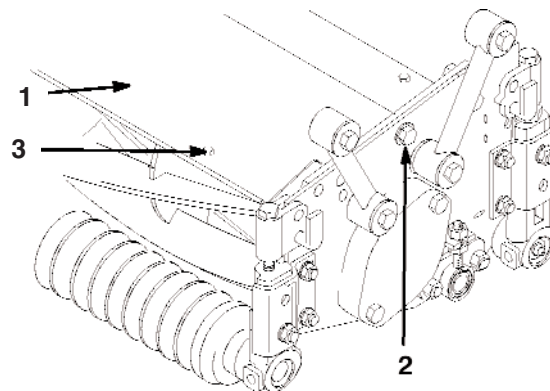
- De rollerbeugels moeten in een rechte lijn staan als ze worden gemonteerd op de maaieenheid. Als de rollerbeugels moeten worden uitgelijnd nadat het lager is afgesteld, moet u de rollerbeugel aan de kant met de nylon huls verwijderen, deze in een rechte lijn met de andere rollerbeugel plaatsen binnen  $\pm$  een zeskantig vlak en weer monteren.
- Plaats de maaihoogtepen in de 6 mm -afstelling. Hierdoor zit de roller niet in de weg bij latere afstellingen.
- Monteer de 2 borgmoeren waarmee elke hoekbeugel is bevestigd aan de maaieenheid.

## Voorste scherm afstellen

Het voorste scherm wordt vanuit de fabriek geleverd in een hoek van ongeveer 25 graden. Het scherm kan worden afgesteld ten behoeve van de gewenste verstrooiing van het maaisel.

- Plaats de maaieenheid op een egaal, horizontaal oppervlak.
- Maak de draaischroef los waarmee het scherm is bevestigd aan de zijplaat. Zet het scherm in de gewenste hoek en draai de schroef vast (Fig. 2).

**Opmerking:** u zet het scherm vast in de neerpositie met behulp van montageschroeven die worden gedraaid in de dwarsbuis.

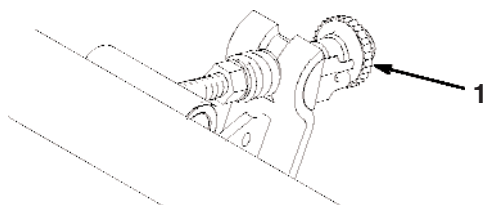


Figuur 2

- Scherm
- Draaischroef
- Montageschroef

## Snijplaat t.o.v. de messenkooi parallel afstellen

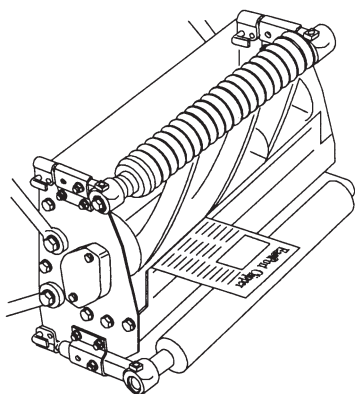
1. Gebruik een 3/4" (19 mm) sleutel om de stelknop van de snijplaat te draaien. Bij elke inkeping op de knop verandert de positie van de snijplaat .013 mm (Fig. 3). Draai de stelknop linksom totdat er geen contact meer is tussen snijplaat en messenkooi.



Figuur 3

1. Stelknop van snijplaat

2. Plaats de maaieenheid zoals wordt getoond in Figuur 4. Zorg ervoor dat de maaieenheid niet rust op de stelknop van de snijplaat omdat dit van invloed is op de speling tussen de snijplaat en de messenkooi. Plaats een houten blok onder de ronde dwarsbuis om de stelknop boven het grondvlak te houden.

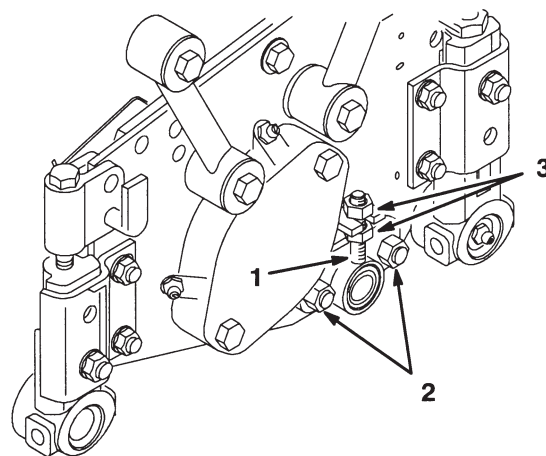


Figuur 4

3. Draai de stelknop van de snijplaat vast, terwijl u de messenkooi met de hand ronddraait. Stop als u een licht contact tussen de snijplaat en de messenkooi voelt.
4. Steek een lange strook droog krantenpapier tussen de messenkooi en de snijplaat (Fig. 4) aan een uiteinde van de snijplaat en draai de messenkooi met de hand rond. Het papier moet helemaal worden afgesneden. Herhaal deze procedure aan het andere uiteinde van de messenkooi. Als het papier niet helemaal wordt afgesneden, draait u de stelknop maximaal twee

klikken aan en controleert u of het papier helemaal wordt afgesneden. Als dit niet het geval is, gaat u verder met de volgende stap.

5. Verwijder de tegengewichten van de uiteinden van de maaieenheden.
6. Draai de twee borgmoeren los waarmee de verstelinrichting van de snijbalk is bevestigd aan de zijplaat van de maaieenheid (Fig. 5).



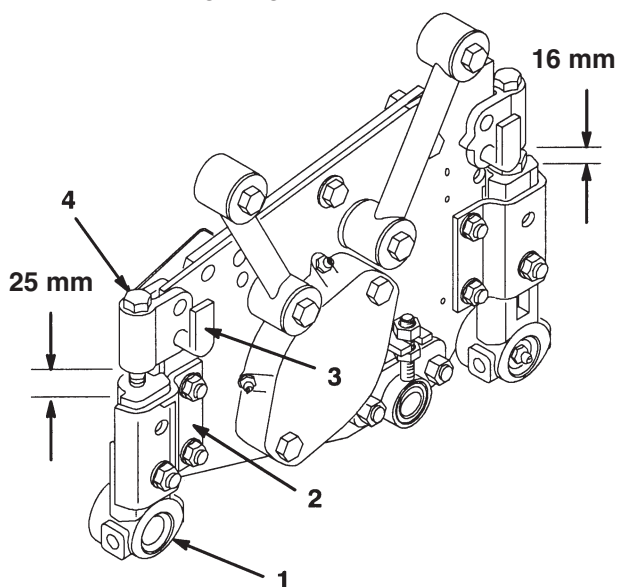
Figuur 5

1. Verstelinrichting van de snijbalk  
2. Borgmoeren  
3. Stelmoeren

7. Draai aan de moeren om de verstelinrichting van de snijbalk omhoog of omlaag te zetten totdat het papier langs het gehele oppervlak van de snijplaat wordt afgesneden, als de stelknop van de snijplaat niet verder dan twee klikken na het eerste contact tussen snijplaat en messenkooi is ingesteld (Fig. 5).
8. Draai de borgmoeren vast met een torsie van 22,6 Nm en controleer de afstelling.
9. Op de Reelmaster 3100-D-maaieenheden moet u tegengewichten monteren op de desbetreffende uiteinden van de maaieenheden (links van de maaieenheden in het midden en links voor, en rechts van de maaieenheid rechts voor).
10. Op de Reelmaster 2300/2600 maaieenheden moet u afdekplaten monteren op de desbetreffende uiteinden van de maaieenheden (afdekplaten links van de maaieenheden in het midden en links voor, en rechts van de maaieenheid rechts voor).

## Maaihoogte instellen en achterste roller horizontaal stellen

1. Plaats de maaieenheid op een horizontaal oppervlak.
2. Stel de ondersteuningstapbout af totdat de afstand tussen de maaihoogteteun en de beugel van de voorste roller (2 plaatsen) 25 mm ± 1,5 mm bedraagt (Fig. 6).



Figuur 6

1. Rollerbeugel
2. Hoekbeugel
3. Maaihoogtepen
4. Ondersteuningstapbout

3. Stel de ondersteuningstapbout af totdat de afstand tussen de maaihoogteteun en de beugel van de achterste roller (2 plaatsen) 16 mm ± 1,5 mm bedraagt (Fig. 6).
4. Verwijder de borgpennen waarmee de achterste maaihoogtepenen zijn bevestigd en plaats ze in de gewenste instelling, zoals wordt aangegeven op de maaihoogteplaat. De voorste maaihoogtepenen moeten in de 6 mm instelling blijven.
5. Plaats een rechte lat met evenwijdige zijden onder de messen van de messenkooi en tegen de voorkant van de snijplaat. Voor een maaihoogte van 25 mm of lager wordt een lat met een dikte van 19 mm aanbevolen. Voor maaihoogten van meer dan 25 mm wordt een lat met een dikte van 32 mm aanbevolen.

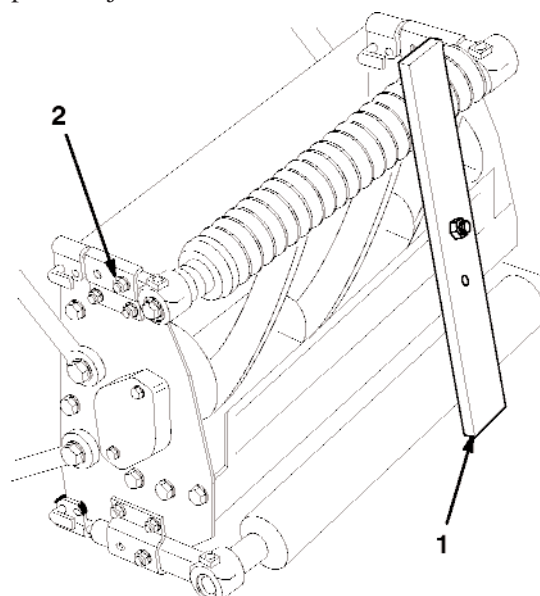
**Opmerking:** de dikte van de lat heeft geen invloed op de afstelling. De aanbevolen balken houden de maaieenheden beter in evenwicht tijdens de afstelling. Zorg ervoor dat de balk

doorloopt over de volle lengte van de messen en dat de buitenste contactpunten tussen de messenkooi en de lat zich op gelijke afstanden van het midden van de messenkooi bevinden.

6. Controleer of de achterste roller horizontaal staat. Daartoe moet u een strook papier onder elk uiteinde van de roller proberen te schuiven. Het papier mag niet onder de roller kunnen worden geschoven.
7. Om de roller horizontaal te stellen, moet u de desbetreffende ondersteuningstapbout op de achterkant van de rollersteunen afstellen totdat de roller parallel aan de messenkooi is en over de gehele lengte contact maakt met het horizontale oppervlak.
8. Draai de moeren vast waarmee de beugels van de achterste roller zijn bevestigd aan de hoekbeugels. Controleer opnieuw met een strook papier. Dit papier mag niet onder de uiteinden van de roller kunnen worden geschoven.

## Maaihoogte controleren en voorste roller horizontaal stellen

1. Plaats de kop van de schroef op de gewenste maaihoogte op de meetlat. Dit is de afstand van de lat tot de onderkant van de kop van de schroef. Een meetlat (Onderdeelnr 98-1852) is verkrijgbaar bij uw plaatselijke Toro-dealer.



Figuur 7

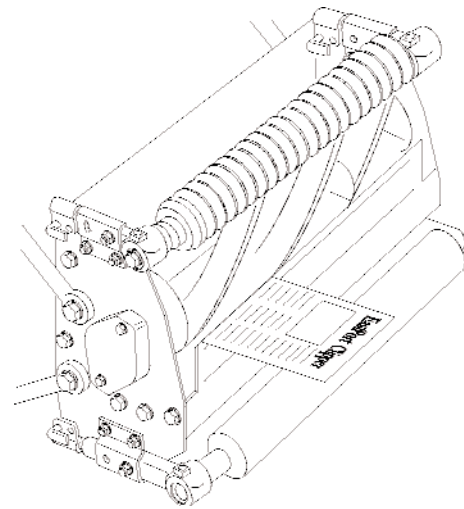
1. Meetlat
2. Moer van beugel van voorste roller

2. Draai de moer waarmee de beugels van de voorste roller zijn bevestigd aan de hoekbeugel, een stukje los (Fig. 7).

3. Verwijder de borgpennen waarmee de voorste maaihoogtepenen zijn bevestigd en plaats ze in de gewenste instelling, zoals wordt aangegeven op de voorste maaihoogteplaat.
4. Plaats de lat op de voorste en achterste rollers en stel de schroeven van de steun van de voorste roller af totdat de onderkant van de schroefkop contact maakt met de snijrand van de snijplaat (Fig. 7). Dit moet u doen aan beide uiteinden van de messenkooi. Zorg ervoor dat de rollers vrij zijn van rommel en/of dat het oppervlak van de roller niet is vervormd.
5. Draai de bevestigingsmoeren van de rollerbeugels vast.
6. Plaats de maaieenheid op een vlakke oppervlak en controleer of de voorste en achterste rollers contact maken met de oppervlak. Duw de tegenovergestelde hoeken van de maaieenheid om beurten naar beneden. De mate van de toegelaten speling onder elk uiteinde van de roller is afhankelijk van de toestand van het gazon (gevoeligheid voor ontbreken van paralleliteit). In het algemeen zal het gazon bij een speling van 0,25 tot 0,50 mm na het maaien een aanvaardbaar uiterlijk hebben. Als de speling onder een uiteinde van een roller te groot is, moet u de voorste en achterste rollers opnieuw horizontaal stellen.

## Afstelling van contact tussen snijplaat en messenkooi controleren

Als de meskooien zijn gemonteerd op de tractie-eenheid, moet u controleren of de maaieenheid een stuk krantenpapier van een bepaalde dikte (papier verticaal t.o.v. de snijplaat gelegd) over de hele lengte afsnijdt (Fig. 8).



Figuur 8

## Maaihoogte wijzigen

Deze procedure beschrijft hoe u de maaihoogte kunt wijzigen nadat de maaieenheid is gemonteerd volgens de instructies in *Montage*, blz. 3. De maaihoogte kan worden gewijzigd terwijl de maaieenheid is vastgekoppeld aan of losgekoppeld van de tractie-eenheid.

### Positie van de voorste roller veranderen

**Opmerking:** als de positie van de voorste roller niet hoeft te worden veranderd, zoals wordt aangegeven op de maaihoogteplaten, gaat u verder naar *Positie van de achterste roller veranderen*, blz. 7.

1. Draai de moer los waarmee beide beugels van de voorste roller zijn bevestigd aan de voorste hoekbeugels.
2. Verwijder de borgpennen waarmee de voorste maaihoogtepenen zijn bevestigd en plaats ze in de gewenste instelling, zoals wordt aangegeven op de voorste maaihoogteplaat.

3. Draai de moer vast waarmee één beugel van de voorste roller is bevestigd aan de hoekbeugel. Plaats aan ditzelfde uiteinde van de maaieenheid de meetlat op de voorste en achterste rollers en stel de schroef op de meetlat af totdat de onderkant van de schroef contact maakt met de snijrand van de snijplaat.
4. Plaats de meetlat op het andere uiteinde van de messenkooi en stel de schroef van de steun van de roller, op de messenkooi, af totdat de onderkant van de schroefkop, op de meetlat, contact maakt met de snijrand van de snijplaat.
5. Draai de moer vast waarmee de beugel van de voorste roller is bevestigd aan de hoekbeugel.

### Positie van de achterste roller veranderen

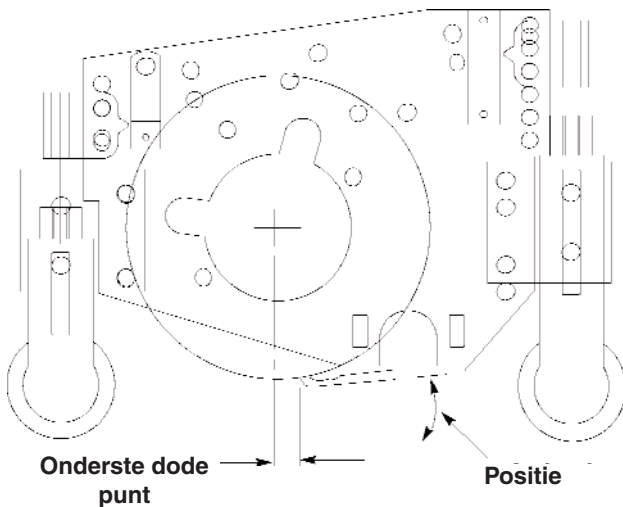
1. Plaats de kop van de schroef op de gewenste maaihoogte op de meetlat. Dit is de afstand van de lat tot de onderkant van de kop van de schroef.

Een meetlat (Onderdeelnr 98-1852) is verkrijgbaar bij uw plaatselijke Toro-dealer.

2. Draai de moer waarmee beide beugels van de achterste roller zijn bevestigd aan de hoekbeugels, een stukje los.
3. Verwijder de borgpennen waarmee de achterste maaihoogtepennen zijn bevestigd en plaats ze in de gewenste instelling, zoals wordt aangegeven op de maaihoogteplaat.
4. Plaats de lat op de voorste en achterste rollers en stel de schroeven van de steun van de achterste roller af totdat de onderkant van de schroefkop contact maakt met de snijrand van de snijplaat. Dit moet u doen aan beide uiteinden van de messenkooi.
5. Draai de bevestigingsmoeren van de rollerbeugels vast.
6. Herhaal deze procedure bij de andere maaieenheden.

## Positie van de maaieenheid

De stand van de maaieenheid heeft betrekking op de positie van de snijrand van de snijplaat achter de middellijn van de messenkooi (onderste dode punt) (Fig. 9). Deze kan worden gewijzigd door de positie van de voorste en achterste rollers bij een bepaalde maaihoogte te veranderen.



Figuur 9

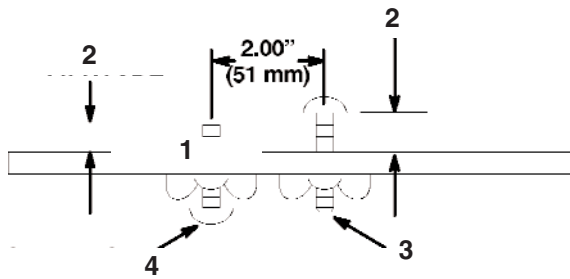
Hoe verder de snijrand achter de middellijn van de messenkooi is, des te agressiever zal de maaieenheid maaien. Daartegenover staat dat de maaieenheid minder agressief zal maaien als de snijrand naar voren wordt gezet.

Eerdere procedures gebruikten een nominale positie van de maaieenheid die in de meest gazoncondities goede resultaten opleverde. Onderstaande tabel toont de relatie tussen de positie van de maaieenheid en de gazoncondities ten behoeve van een beter uiterlijk na het maaien. **Het is belangrijk dat alle maaieenheden op een machine dezelfde positie hebben.**

Gazonconditie	Positie van maaieenheid	
	Agressiever	Minder agressief
Gras in het koude jaargetijde	X	
Gras in het warme jaargetijde		X
Dik bladerdek	X	
Dun bladerdek		X
Hogere maaihoogte	X	
Lagere maaihoogte		X

## Positie van de maaieenheid controleren/instellen

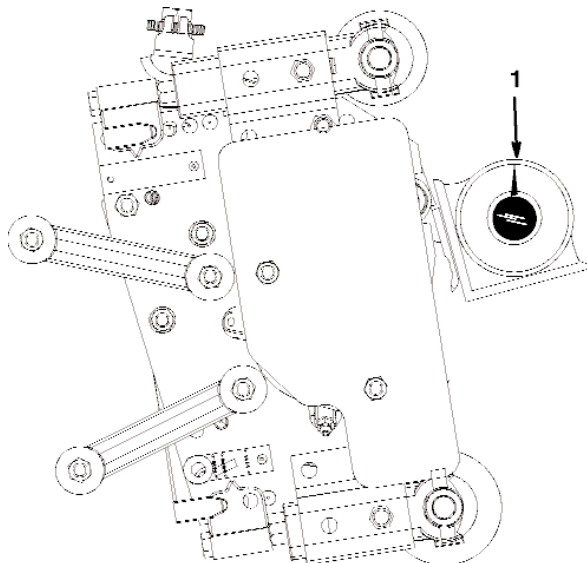
Met het oog op een consistente instelling van de positie van de maaieenheid adviseren wij u ten eerste gebruik te maken van een meetlat met twee schroeven, Toro-onderdeelnr. 98-1852 (Fig. 10). De eerste schroef is bestemd om de maaihoogte in te stellen en de tweede schroef om de positie van de maaieenheid in te stellen. De instelling van de tweede schroef is een gemakkelijke methode om alle maaieenheden op een machine dezelfde positie te geven.



**Figuur 10**

1. Positie
2. Maaihoogte-instelling
3. Eerste schroef
4. Tweede schroef

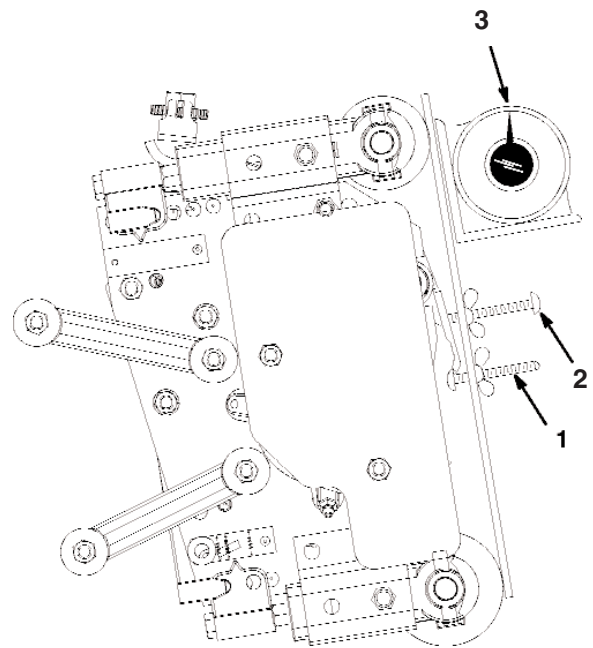
1. Plaats een hoekindicator, Toro-onderdeelnr. 99-3503, op de snijplaat en noteer de hoek van de snijplaat (Fig. 11).



**Figuur 11**

1. Hoek van snijplaat

2. Met behulp van een meetlat met twee schroeven, Toro-onderdeelnr. 98-1852, stelt u de eerste schroef in op de gewenste maaihoogte.
3. Plaats de meetlat op de voorste en achterste rollers. De kop van de eerste schroef moet precies passen over de rand van de snijplaat, terwijl de meetlat contact maakt met de rollers (Fig. 12).



**Figuur 12**

1. Eerste schroef
2. Tweede schroef
3. Hoek van meetlat

4. Stel de tweede schroef totdat deze contact maakt met de snijplaat.
5. Plaats een hoekindicator op de meetlat en noteer de hoek van de meetlat (Fig. 12).
6. Hoek snijplaat (stap 1)—Hoek meetlat (stap 5) = Positie maaieenheid (graden)
7. Om de positie van de maaieenheid in te stellen, moet u de rollers instellen. Zo verkrijgt de maaieenheid de gewenste positie.

**Belangrijk** De rollers moeten parallel aan de messenkooi zijn; herhaal indien nodig de procedure om de rollers horizontaal te stellen.

**Opmerking:** als de rollers parallel aan de messenkooi zijn voordat de positie van de snijplaat wordt veranderd, kunt u telkens een roller vervangen zonder dat de paralleliteit verloren gaat.

# Gebruik

**Opmerking:** bepaal vanuit de normale bedieningspositie de linker- en rechterzijde van de machine.

## Eigenschappen van de maaieenheid

Deze maaieenheid is voorzien van een systeem waarbij u met één knop het contact tussen snijplaat en messenkooi kan afstellen. Dit vereenvoudigt de afstellingsprocedure die is vereist om optimale maaieresultaten te verkrijgen. Dankzij de nauwkeurige afstelling die mogelijk is met één stelknop voor de snijplaat, zal de machine zichzelf voortdurend slijpen waardoor de snijranden scherp blijven. Dit zorgt voor een goede maaikwaliteit en vermindert de noodzaak om de maaieenheden routinematig te wetten in aanzienlijke mate.

Bovendien biedt het positioneringssysteem van de achterste roller de mogelijkheid de snijplaat een positie en locatie te geven die het beste past bij de verschillende maaihogten en gazoncondities.

## Dagelijkse Instellingen van de maaieenheid

Elke dag voordat u gaat maaien of als dit vereist is, moet u bij elke maaieenheid controleren of het contact tussen de snijplaat en de messenkooi correct is afgesteld. **U moet dit doen, ook al is de maaikwaliteit aanvaardbaar.**

1. Laat de maaieenheden neer op een stevig oppervlak, zet de motor af en haal het sleuteltje uit het contact.
2. Draai de messenkooi langzaam in de tegenovergestelde richting en luister of de messenkooi en de snijplaat contact maken. Indien er geen contact is, moet u de stelknop van de snijplaat telkens één klik naar rechts draaien, totdat u voelt en hoort dat er een licht contact wordt gemaakt.
3. Indien het contact te zwaar is, moet u de stelknop van de snijplaat telkens één klik naar links draaien, totdat er geen contact meer is. Draai vervolgens de stelknop telkens één klik naar rechts, totdat u voelt en hoort dat er een licht contact wordt gemaakt.

**Belangrijk** Zorg ervoor dat er altijd een licht contact tussen de snijplaat en de messenkooi is. Als er geen licht contact is, zullen de snijranden van de snijplaat/messenkooi zichzelf onvoldoende slijpen, en dit zal na gebruik tot botte snijranden leiden. Indien het contact te zwaar is, zullen de snijplaat en de messenkooi sneller of ongelijkmatig slijten en kan de maaikwaliteit achteruitgaan.

**Opmerking:** als de messen van de messenkooi voortdurend tegen de snijplaat aan lopen, zal er op het oppervlak van de voorste snijrand van de snijplaat over de gehele lengte een lichte braam ontstaan. Als u de voorste snijrand af en toe bijvijlt om de braam te verwijderen, zullen de maaieresultaten verbeteren.

Na langdurig gebruik zal er uiteindelijk aan beide uiteinden van de snijplaat een opstaande rand worden gevormd. Deze moet rond worden afgewerkt of gelijk worden gevild met de snijrand van de snijplaat ten behoeve van een soepele werking.

## Smering

Elke maaieenheid heeft 6 smeernippels (met de optionele voorste roller geïnstalleerd) die regelmatig moeten worden gesmeerd met Nr. 2 smeervet voor algemene doeleinden op lithiumbasis.

De smeerpunten en hoeveelheden zijn: verstelinrichting van messenkooi (2), om de 50 bedrijfsuren (Fig. 13); lagers van messenkooi (2) en voorste en achterste rollers (elk 2) (Fig. 14).

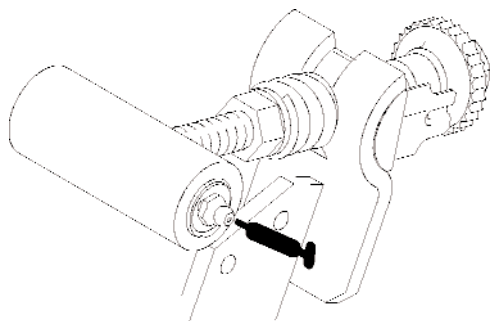
**Opmerking:** pomp slechts vet in één smeernippel van de lager van de messenkooi op elk uiteinde van de maaieenheid.

**Belangrijk** Smeer de maaieenheden onmiddellijk nadat u deze hebt gewassen. Hierdoor wordt het water afgevoerd uit de lagers en wordt hun levensduur verlengd.

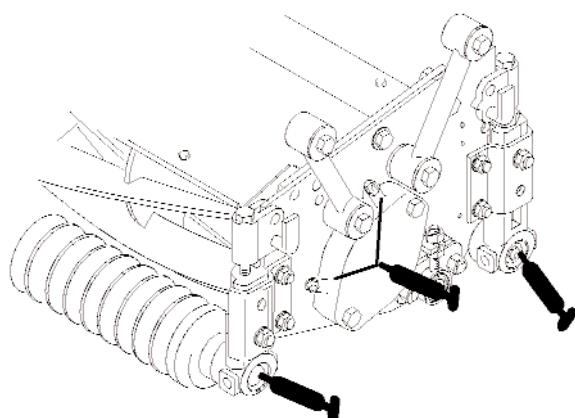
1. Reinig elke smeernippel met een schone doek.
2. Pomp vet in de smeernippel totdat u druk voelt tegen de hendel.

**Belangrijk** Bij het smeren mag de druk niet te hoog zijn omdat anders de pakkingen permanente schade oplopen.

3. Neem overtollig vet op.



**Figuur 13**  
Om de 50 bedrijfsuren smeren



**Figuur 14**  
Om de 8 bedrijfsuren smeren

1. Plaats de machine op een schoon, horizontaal oppervlak, laat de maaieenheden neer, zet de motor af, stel de parkeerrem in werking en verwijder het sleuteltje uit het contact.
2. Zet de wetschakelaar in de Wet-stand. Zet de knop voor de toerentalregeling van de messenkooien in stand 1.
3. Voer de eerste afstellingen van het contact tussen snijplaat en messenkooi uit zodat de machine geschikt is om alle maaieenheden te wetten. Start de motor en laat deze stationair lopen.
4. Schakel de messenkooien in.
5. Breng het wetmiddel aan met een lange borstel.
6. Om de maaieenheden tijdens het wetten af te stellen, schakelt u de messenkooien en de motor UIT. Als de afstelwerkzaamheden zijn uitgevoerd, herhaalt u stappen 4-6.
7. Wanneer het wetten klaar is, draait u de wetschakelaar op de stand MAAIEN, zet u de knop van de toerentalregeling op de gewenste maaisnelheidsinstelling en spoelt u al het wetmiddel van de maaieenheden.

**Opmerking:** aanvullende instructies en procedures m.b.t. wetten vindt u in de handleiding *Scherpen van Toro-maaimachines met messenkooien en roterende messen*, documentnr. 80-300SL.

**Opmerking:** voor een betere snijrand moet u de voorkant van de snijplaat bijvijlen als u klaar bent met wetten. Hiermee verwijdert u bramen of ruwe randen die kunnen zijn ontstaan op de snijrand.

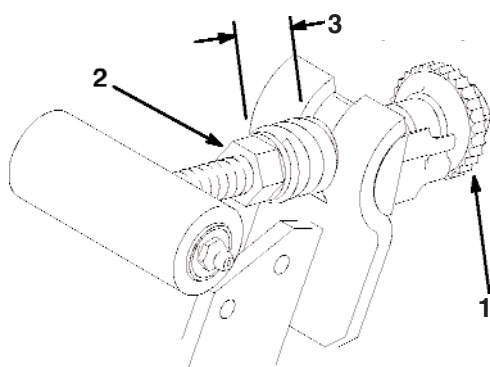
## Wetten

	<b>GEVAAR</b>	
<p>Tijdens het wetten kunnen de messenkooien stil komen te staan en daarna niet opnieuw starten.</p> <p>Contact met de messen van de messenkooi kan lichamelijk of dodelijk letsel veroorzaken.</p> <ul style="list-style-type: none"><li>• Houd handen of voeten altijd uit de buurt van de messenkooi als de motor draait.</li><li>• Probeer de messenkooien niet met de hand of de voet opnieuw te starten.</li><li>• Stel de messenkooien niet af als de motor draait.</li><li>• Als de messenkooi stil komt te staan, moet u de motor afzetten voordat u probeert de messenkooi te deblokkeren.</li></ul>		

## Veer van centrale afstelling instellen

Als u de centrale-afstellingseenheid (Fig. 15) verwijdert om onderhoudswerkzaamheden uit te voeren, moet de veer tussen de ringen tot een lengte van 22 mm zijn samengedrukt. Deze instelling verkrijgt u door de moer op de as van de knop voor de centrale afstelling aan te draaien.

**Opmerking:** de centrale-afstellingseenheid heeft een linkse draad.



**Figuur 15**

1. Centrale-afstellingseenheid
2. Stelmoer
3. 22 mm tussen de ringen





