



Geräuscharmer Kollektor
Wheel Horse® Anbaugerät für den Rasen-
und Gartentraktor

Modellnr. 78200 – Seriennr. 220000001 und höher

Bedienungsanleitung



Inhalt

	Page
Einführung	2
Sicherheit	3
Sicherheits- und Bedienungsschilder	4
Einrichten	5
Einzelteile	5
Montieren der Schnellanbauvorrichtung	7
Montieren des Kollektorantriebs	8
Montieren des Kollektors	9
Montieren des Mähwerks	10
Montieren der Manschettenhalterung	10
Montieren der Auswurfrohre	11
Montieren des Schilds	12
Montage der Vorderradgewichte	12
Betrieb	13
Entleeren des geräuscharmen Kollektors	13
Offenhalten der Graskollektoröffnung	14
Ändern der Auswurfsteuerung	14
Einkuppeln des Zapfwellenantriebs des geräuscharmen Kollektors	14
Entfernen von Verstopfungen vom Kollektor	15
Verwenden der Kollektorfüllanzeige	15
Betriebs- und Graskollektortipps	15
Entfernen des Kollektors	16
Wartung	17
Empfohlener Wartungsplan	17
Reinigen des Gitters	17
Reinigen des Kollektors	17
Einfetten des Spanscheibenarms	17
Prüfen des Kollektors	17
Kontrollieren der Schnittmesser	18
Einlagerung	18
Fehlersuche und -behebung	19

Einführung

Lesen Sie diese Anleitung bitte gründlich durch, um sich mit dem Betrieb und der Wartung des Produkts vertraut zu machen. Die Informationen in dieser Anleitung können dazu beitragen, Verletzungen und Sachschäden zu vermeiden. Obwohl Toro sichere Produkte konstruiert und herstellt, sind Sie selbst für den korrekten und sicheren Betrieb des Produktes verantwortlich.

Wenden Sie sich an Ihren Toro Vertragshändler oder Kundendienst, wenn Sie eine Serviceleistung, Toro Originalersatzteile oder weitere Informationen benötigen. Haben Sie dafür die Modell- und Seriennummern der Maschine griffbereit. Bild 1 zeigt die Lage der Modell- und Seriennummern an der Maschine.

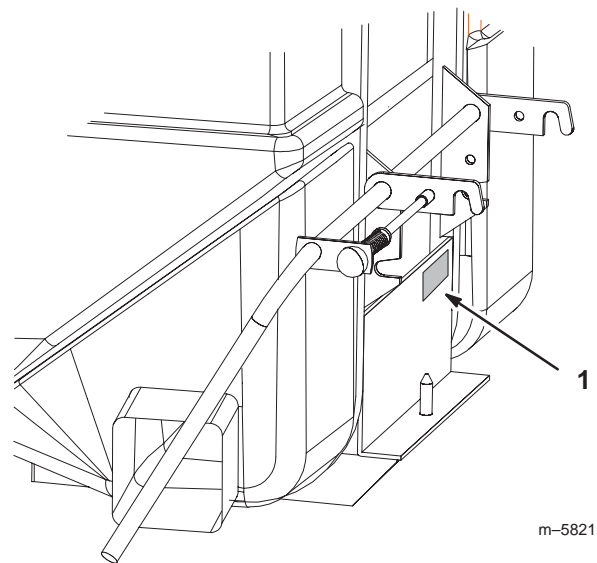


Bild 1

1. Position der Modell- und Seriennummer

Tragen Sie hier bitte die Modell- und Seriennummer der Maschine ein:

Modellnr.: _____
Seriennr.: _____

Diese Anleitung enthält Warnhinweise, die auf mögliche Gefahren hinweisen, sowie besondere Sicherheitshinweise, um Sie und andere vor Körperverletzungen bzw. Tod zu bewahren. **Gefahr**, **Warnung** und **Vorsicht** sind Signalwörter, durch die der Grad der Gefahr gekennzeichnet wird. Gehen Sie aber ungeachtet des Gefahrengrades immer sehr vorsichtig vor.

Gefahr zeigt extrem gefährliche Situationen an, die zu schweren oder sogar tödlichen Verletzungen *führen*, wenn die empfohlenen Sicherheitsmaßnahmen nicht befolgt werden.

Warnung zeigt eine gefährliche Situation an, die zu schweren oder sogar tödlichen Verletzungen *führen kann*, wenn die empfohlenen Sicherheitsmaßnahmen nicht befolgt werden.

Vorsicht zeigt eine gefährliche Situation an, die zu leichteren Verletzungen *führen kann*, wenn die empfohlenen Sicherheitsmaßnahmen nicht befolgt werden.

In dieser Anleitung werden zwei weitere Ausdrücke benutzt, um Informationen hervorzuheben. **Important** lenkt Ihre Aufmerksamkeit auf besondere mechanische Informationen, und **Note**: betont allgemeine Angaben, denen Sie besondere Beachtung schenken sollten.

Im Folgenden finden Sie Informationen zur Sicherheit, die sich speziell auf Toro Maschinen beziehen, sowie weitere Sicherheitsinformationen, mit denen Sie sich vertraut machen müssen.

Sicherheit

Im Folgenden finden Sie Informationen zur Sicherheit, die sich speziell auf Toro Maschinen beziehen, sowie weitere Sicherheitsinformationen, mit denen Sie sich vertraut machen müssen.

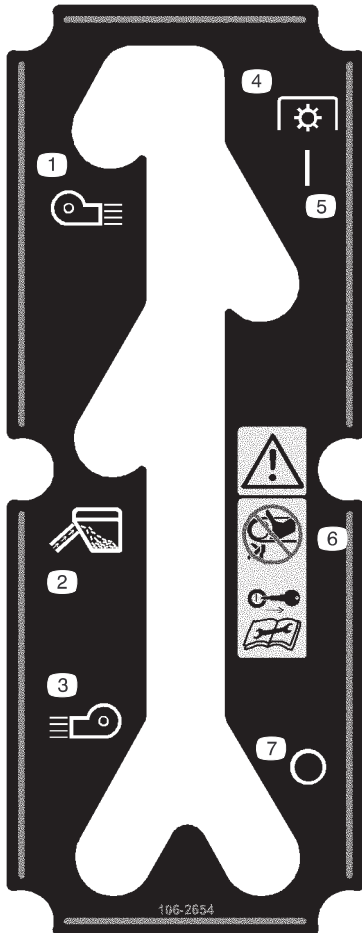
- Machen Sie sich mit dem sicheren Betrieb des Geräts sowie den Bedienungselementen und Sicherheitsschildern vertraut.
- Gehen Sie mit Graskollektoren oder anderen Anbaugeräten besonders vorsichtig vor. Anbaugeräte können die Stabilität und Betriebsmerkmale der Zugmaschine verändern.
- Befolgen Sie zur Verbesserung der Stabilität die Herstelleranweisungen bezüglich des Radballasts und der Gegengewichte.
- Verwenden Sie an steilen Hängen keinen Graskollektor. Ein schwerer Graskollektor kann zum Kontrollverlust und zum Umkippen der Maschine führen.

- Fahren Sie an Hängen langsamer und mit erhöhter Vorsicht. Fahren Sie an Hängen in der empfohlenen Richtung. Die Standsicherheit der Maschine kann durch die Beschaffenheit der Rasenflächen beeinträchtigt werden. Seien Sie besonders vorsichtig, wenn Sie in der Nähe von Gräben arbeiten.
- Führen Sie alle Bewegungen an Hängen langsam und schrittweise durch. Ändern Sie nie plötzlich die Geschwindigkeit oder Richtung.
- Der Graskollektor kann die Sicht nach hinten einschränken. Passen Sie besonders auf, wenn Sie rückwärts fahren.
- Gehen Sie beim Ver- und Abladen der Maschine auf/von einem Anhänger oder Pritschenwagen vorsichtig vor.
- Setzen Sie die Maschine nie mit angehobenem, abgenommenem oder verändertem Auswurfablenkblech ein, es sei denn, Sie verwenden einen Graskollektor oder Mulchablenker ein.
- Halten Sie Ihre Hände und Füße von beweglichen Teilen fern. Bei laufendem Motor sollten keine Einstellarbeiten vorgenommen werden.
- Halten Sie auf einer ebenen Fläche an, kuppeln Sie alle Antriebe aus, blockieren Sie die Räder und stellen Sie den Motor ab, wenn Sie den Fahrersitz aus irgendeinem Grund verlassen. Dies gilt auch für das Leeren des Graskollektors oder Entfernen von Verstopfungen des Auswurfkanals.
- Wenn Sie den Graskollektor abnehmen, müssen Sie auf jeden Fall ein Auswurfablenkblech oder einen Schutz anbringen, den Sie ggf. für die Montage des Graskollektors abgenommen haben. Setzen Sie den Mäher nicht ohne montierten Graskollektor oder installiertes Grasablenkblech ein.
- Stoppen Sie den Motor, bevor Sie den Graskollektor abnehmen oder Verstopfungen im Auswurfkanal beseitigen.
- Lassen Sie Grasrückstände nicht für längere Zeit im Graskollektor.
- Die Bauteile des Graskollektors verschleifen, werden beschädigt und verschlechtern sich im Laufe der Zeit, was bewegliche Teile freilegen kann und das Ausschleudern von Gegenständen ermöglicht. Kontrollieren Sie die Bauteile regelmäßig und tauschen Sie diese durch vom Hersteller empfohlene Ersatzteile aus, wenn das notwendig erscheint.

Sicherheits- und Bedienungsschilder



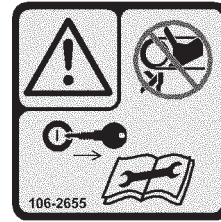
Die Sicherheits- und Bedienungsschilder sind gut sichtbar; sie befinden sich in der Nähe der möglichen Gefahrenbereiche. Beschädigte oder verloren gegangene Schilder müssen ausgetauscht bzw. ersetzt werden.



106-2654

- | | |
|--|--|
| <ol style="list-style-type: none"> 1. Seitenauswurf links 2. Gras aufnehmen 3. Seitenauswurf rechts 4. Zapfwellenantrieb (ZWA) 5. Ein | <ol style="list-style-type: none"> 6. Achtung: Kommen Sie nicht in die Nähe oder in Berührung mit sich bewegenden Riemen. Ziehen Sie den Zündschlüssel ab und lesen Sie die Anleitungen, bevor Sie Kundendienst- oder Wartungsaufgaben ausführen. 7. Aus |
|--|--|

1



106-2655

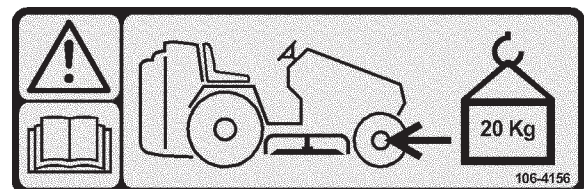
1. Achtung: Kommen Sie nicht in die Nähe oder in Berührung mit sich bewegenden Riemen. Ziehen Sie den Zündschlüssel ab und lesen Sie die Anleitungen, bevor Sie Kundendienst- oder Wartungsaufgaben ausführen.



98-3679

- | | |
|---|--|
| <ol style="list-style-type: none"> 1. Drücken Sie den Hebel. 2. Heben Sie den Griff in die Entleerungsstellung an. 3. Lassen Sie den Hebel los. 4. Senken Sie den Griff ab, um die Grasschnittgut zu entleeren. | <ol style="list-style-type: none"> 5. Stellen Sie den Griff wieder in die Entleerungsstellung. 6. Drücken Sie den Hebel und lassen Sie den Griff in die Betriebsstellung ab. 7. Lassen Sie den Hebel los. |
|---|--|

1



106-4156

1. Achtung: Lesen Sie die *Bedienungsanleitung*; installieren Sie die Vorderradgewichte (20 kg).

Einrichten

Note: Bestimmen Sie die linke und rechte Seite der Maschine anhand der üblichen Fahrerposition.

Einzelteile

Note: Kontrollieren Sie anhand der nachstehenden Tabelle, ob Sie den vollen Lieferumfang erhalten haben.

BESCHREIBUNG	MENGE	VERWENDUNG
Schnellanbauvorrichtung	1	Montieren der Schnellanbauvorrichtung
Verlängerung für Schnellanbauvorrichtung	1	
Sicherungsmutter 1/2 Zoll	4	
Sicherungsmutter 3/8 Zoll	2	
Schlossschraube 3/8 x 1 Zoll	2	
Schlossschraube 1/2 x 1-1/4 Zoll	2	
Zwischenwelle	1	Montieren des Kollektorantriebs
Schraube 1/4 x 1 Zoll	2	
Sicherungsmutter 1/4 Zoll	2	
Sicherungsmutter 5/16 Zoll	2	
Motorriemenscheibe: Doppelt	1	
Schlossschraube 5/16 x 1 Zoll	2	
Beilagscheibe	1	
ZWA-Anschlag	1	
Schraube 5/16 x 1-1/2 Zoll	2	
Schraube 7/16 x 5-1/2 Zoll	1	
Sicherungsscheibe 5/16 Zoll	2	
Kollektor	1	Montieren des Kollektors
Entleerungsarm	1	
Kollektortür	1	
Einstellschrauben	2	
Splint 3/16 x 1 Zoll	1	
Lastösenbolzen	1	
Splint	1	
Keilriemen: Antrieb	1	Montieren der Riemen
Keilriemen: Kollektor	1	
Schablonennummer 1 – 42 Zoll (107 cm) Mähwerke	1	Montieren der Manschettenhalterung
Schablonennummer 2 – 48 Zoll (122 cm) Mähwerke	1	
Manschettenhalterung	1	
Manschettenhalterung	2	
Schraube 1/4 x 1/2 Zoll	2	
Bundmutter 1/4 Zoll	2	

BESCHREIBUNG	MENGE	VERWENDUNG
Oberes Rohr	1	Montieren der Auswurfrohre
Mittleres Rohr	1	
Manschette	1	
Schlossschraube 1/4 x 3/4 Zoll	3	
Bundmutter 1/4 Zoll	3	
Stift	1	
Splint	1	
Schild	1	Montieren des Schilds
Bedienungsanleitung	1	Lesen Sie die Anleitung vor der Inbetriebnahme durch

Montieren der Schnellanbauvorrichtung

1. Heben Sie das Heck des Traktors an und stützen sie es auf Achsständern ab.

⚠
Danger
⚠

Mechanische oder hydraulische Wagenheber können u.U. ausfallen, was schwere Verletzungen zur Folge haben kann.

- **Benutzen Sie zum Abstützen der Maschine Achsständer.**
- **Verwenden Sie keine hydraulischen Wagenheber.**

2. Nehmen Sie die beiden Traktorhinterräder ab (Bild 2).

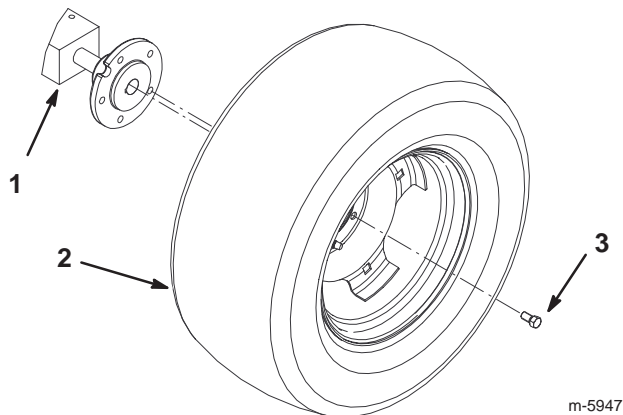
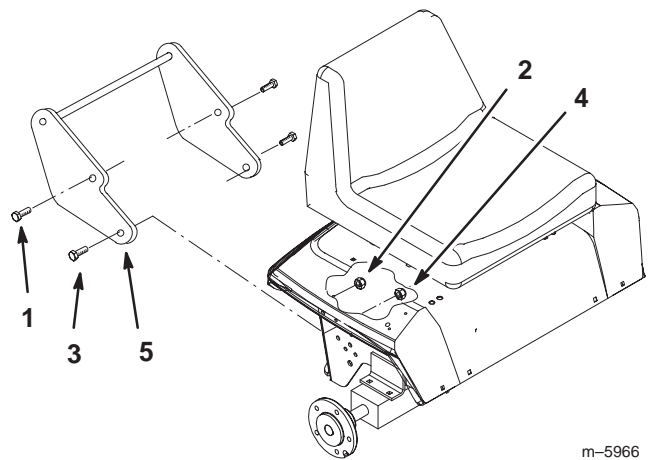


Bild 2

1. Traktor
2. Reifen
3. Ansatz

3. Montieren Sie die Schnellanbauvorrichtung mit den zwei Schlossschrauben (3/8 x 1 Zoll) in den zwei hinteren Löchern am Traktor und befestigen Sie sie mit den zwei Sicherungsmuttern (3/8 Zoll) (Bild 3).

4. Setzen Sie zwei Schlossschrauben (1/2 x 1-1/4 Zoll) in die vorderen Löcher ein. Befestigen Sie die Schrauben mit den zwei Sicherungsmuttern (1/2 Zoll) (Bild 3).

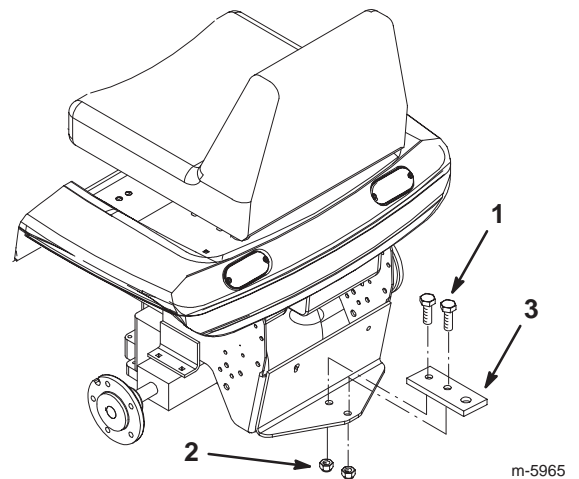


m-5966

Bild 3

1. Schlossschraube 3/8 x 1 Zoll
2. Sicherungsmutter 3/8 Zoll
3. Schlossschraube 1/2 x 1-1/4 Zoll
4. Sicherungsmutter 1/2 Zoll
5. Schnellanbauvorrichtung

5. Montieren Sie die Verlängerung der Anbauvorrichtung mit den zwei Schrauben (1/2 x 1-1/4 Zoll) und den zwei Sicherungsmuttern (1/2 Zoll) am Traktor (Bild 4).



m-5965

Bild 4

1. Schraube 1/2 x 1-1/4 Zoll
2. Sicherungsmutter 1/2 Zoll
3. Verlängerung für Schnellanbauvorrichtung

Montieren des Kollektorantriebs

1. Entfernen Sie das Mähwerk. Weitere Angaben finden Sie in der Bedienungsanleitung des Mähwerks.
2. Montieren Sie die Zwischenwelle mit den zwei Schrauben (1/4 x 1 Zoll), den zwei Schlossschrauben (5/16 x 1 Zoll), den zwei Sicherungsmuttern (1/4 Zoll) und den zwei Sicherungsmuttern (5/16 Zoll) innen am Traktorrahmen (Bild 5).

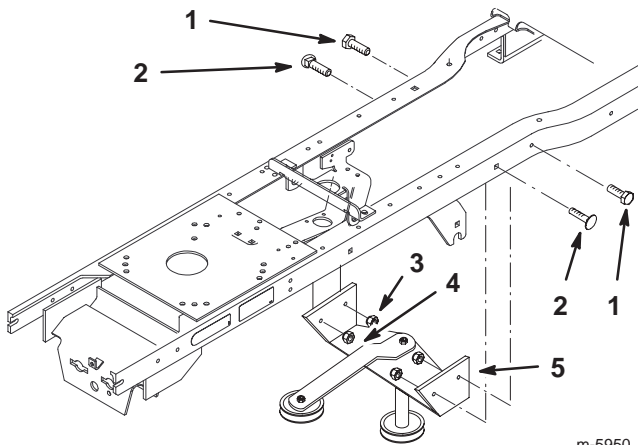
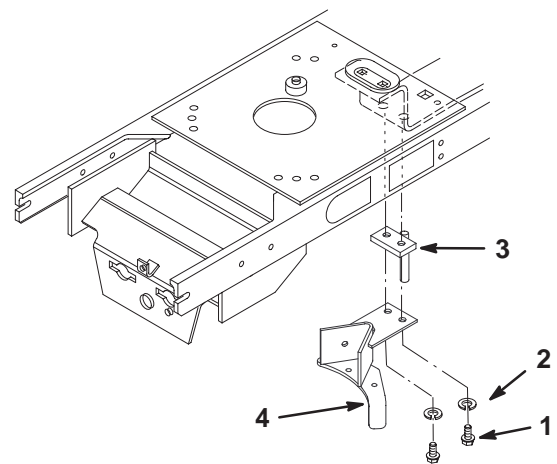


Bild 5

- | | |
|----------------------------------|-------------------------------|
| 1. Schraube 1/4 x 1 Zoll | 4. Sicherungsmutter 5/16 Zoll |
| 2. Schlossschraube 5/16 x 1 Zoll | 5. Zwischenwelle |
| 3. Sicherungsmutter 1/4 Zoll | |

3. Ziehen Sie den Kupplungsstecker ab und entfernen Sie die elektromagnetische Kupplung und die Motorriemenscheibe (Bild 8). Bewahren Sie die Scheibe auf und werfen Sie die Schraube weg.
4. Entfernen Sie den Kupplungsanschlag vom Maschinenrahmen (Bild 6).
5. Montieren Sie die neue Beilagscheibe bzw. den Anschlag und den Kupplungsanschlag mit den zwei Schrauben (5/16 x 1-1/2 Zoll) und den zwei Sicherungsscheiben am Rahmen (Bild 6).

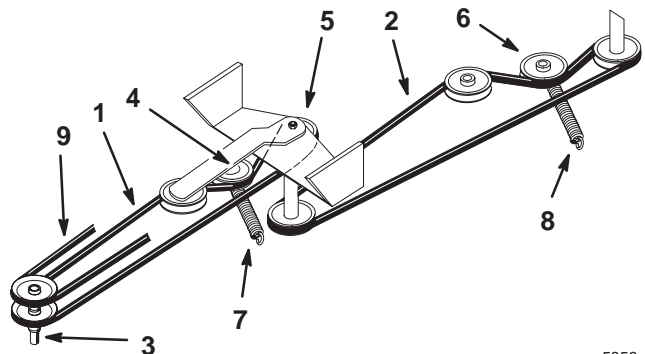


m-5948

Bild 6

- | | |
|--------------------------------|---------------------------|
| 1. Schraube 5/16 x 1-1/2 Zoll | 3. Beilagscheibe/Anschlag |
| 2. Sicherungsscheibe 5/16 Zoll | 4. Kupplungsanschlag |

6. Montieren Sie den Treibriemen um die Riemenscheibe der Zwischenwelle. Legen Sie ihn nicht um die Spannscheibe des Treibriemens (Bild 7).
7. Legen Sie den Treibriemen und den Riemen der Hinterachse lose um die Motorriemenscheibe (Bild 7).



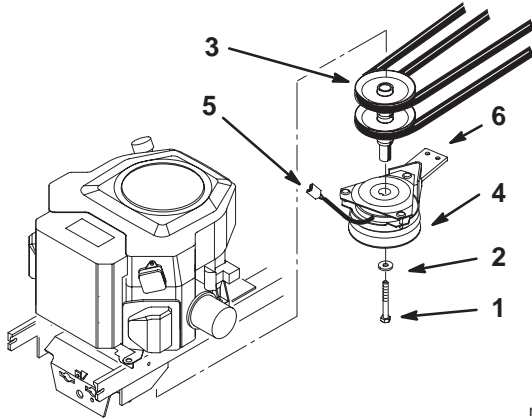
m-5959

Bild 7

- | | |
|----------------------------------|--|
| 1. Treibriemen | 6. Spannscheibe des Kollektorriemens |
| 2. Kollektorriemen | 7. Spannscheibenfeder des Treibriemens |
| 3. Motorriemenscheibe | 8. Spannscheibenfeder des Kollektorriemens |
| 4. Spannscheibe des Treibriemens | 9. Hinterachsenriemen |
| 5. Zwischenwellenscheiben | |

Note: Schmieren Sie die neue Kupplungsschraube (7/16 x 5-1/2 Zoll) mit abwischbarem Loctite® oder einem äquivalenten Gewindesperrmittel ein.

8. Montieren Sie die elektromagnetische Kupplung und die neue Motorriemenscheibe. Verwenden Sie die bestehende Scheibe und eine neue Schraube (7/16 x 5-1/2 Zoll) (Bild 8).
9. Stecken Sie den Kupplungsstecker auf (Bild 8).
10. Legen Sie den Treibriemen um alle Riemenscheiben und Spannscheiben (Bild 7).
11. Montieren Sie die Spannscheibenfeder des Treibriemens (Bild 7).
12. Legen Sie den Hinterachsenriemen um alle Riemenscheiben (Bild 7).



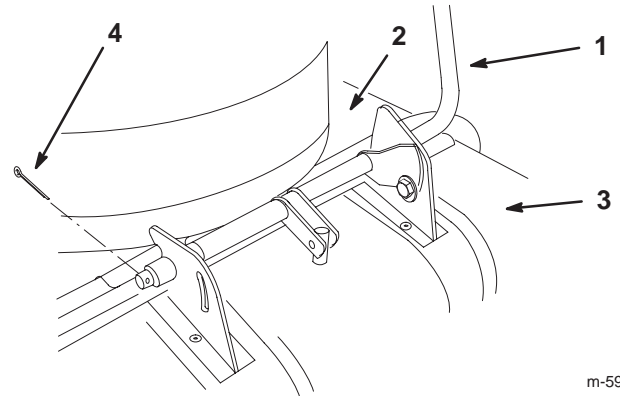
m-5988

Bild 8

- | | |
|-------------------------------|--------------------------------|
| 1. Schraube 7/16 x 5-1/2 Zoll | 4. Elektromagnetische Kupplung |
| 2. Scheibe (vorher entfernt) | 5. Kupplungsstecker |
| 3. Motorriemenscheibe | 6. Kupplungsanschlag |

Montieren des Kollektors

1. Richten Sie die Scharniere an beiden Hälften des Kollektors aus. Die Hälften müssen sich in der geschlossenen Stellung befinden (Bild 9).
2. Drücken Sie den Entleerungsarm durch die Scharniere und befestigen Sie ihn mit einem Splint (3/16 x 1 Zoll) (Bild 9).

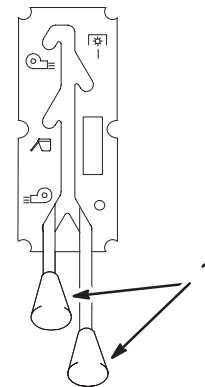


m-5956

Bild 9

- | | |
|------------------------|-----------------|
| 1. Entleerungsarm | 3. Kollektortür |
| 2. Kollektorfüllkasten | 4. Splint |

3. Montieren Sie die ovalen Einstellschrauben an der Auswurfsteuerung und der Kollektorkupplung (Bild 10).

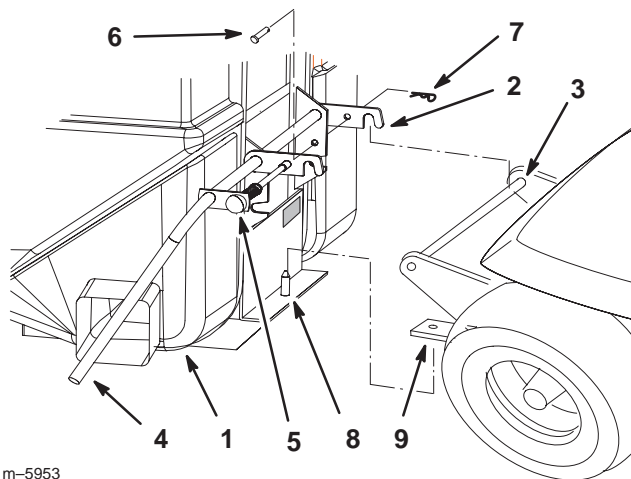


m-5943

Bild 10

1. Einstellschraube

4. Platzieren Sie die Haken der Schnellanbauvorrichtung am Kollektor über die runde Stange der Schnellanbauvorrichtung (Bild 11).
5. Ziehen Sie den Hebel der Anbauvorrichtung nach oben. Der Füllkasten wird angehoben und der Kollektorstift wird in die Anbauvorrichtungserweiterung eingekuppelt (Bild 11).
6. Ziehen Sie die Sperrstift heraus, damit der Kollektor ganz in die aufrechte Stellung angehoben werden kann (Bild 11).
7. Lassen Sie den Sperrstift los, wenn der Kollektor senkrecht ist. Arretieren Sie dann den Kollektor in dieser Stellung (Bild 11).
8. Befestigen Sie den linken Haken der Anbauvorrichtung mit einem Lastösenbolzen (3/8 x 1-1/2 Zoll) und einem Splint (Bild 11).
9. Legen Sie den Kollektorriemen auf die Riemenscheibe der Zwischenwelle und montieren Sie den Kollektorriemen vollständig (Bild 7).



m-5953

Bild 11

- | | |
|---|------------------------------------|
| 1. Kollektor | 5. Sperrstift |
| 2. Haken der Schnellanbauvorrichtung | 6. Lastösenbolzen 3/8 x 1-1/2 Zoll |
| 3. Runde Stange der Schnellanbauvorrichtung | 7. Splint |
| 4. Hebel der Anbauvorrichtung | 8. Kollektorstift |
| | 9. Anbauvorrichtungsverlängerung |

Montieren des Mähwerks

Weitere Angaben zum Montieren des Mähwerks finden Sie in der Bedienungsanleitung des Mähwerks.

Important Bei einer sehr niedrigen Schnitthöhe sollten Sie den Treibriemen des Mähwerks in der unteren Motorriemenscheibe montieren.

Montieren der Manschettenhalterung

Note: Für die Montage der Manschettenhalterung werden zwei Schablonen mitgeliefert. Schablone Nummer 1 gilt nur für 107 cm Mähwerke, und Schablone Nummer 2 gilt nur für 122 cm Mähwerke.

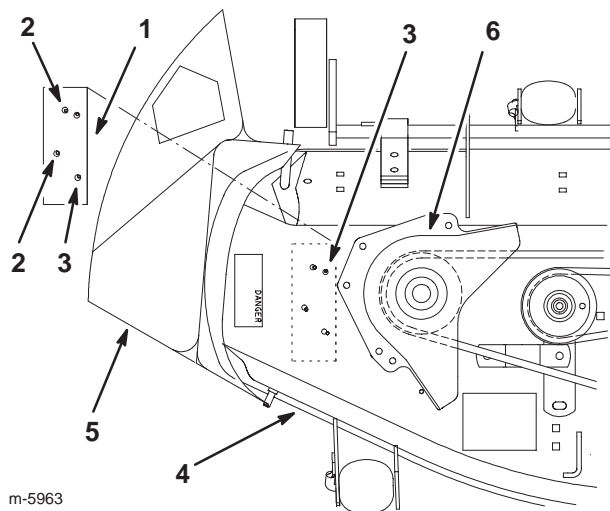
Montieren der Manschettenhalterung bei 107 cm Mähwerken

Note: Ermitteln Sie mit der Schablone Nummer 1, die Sie hinten in der Bedienungsanleitung finden, die zu bohrenden Löcher.

1. Ermitteln und schneiden Sie Schablone Nummer 1 [107 cm Mähwerk] aus, wie auf der Schablone angegeben.
2. Entfernen Sie den vorhandenen Riemenchutz (Bild 12).
3. Legen Sie die Schablone Nummer 1 oben auf das Mähwerk und richten Sie die Schablone durch Ausrichtung mit den bestehenden Löchern im Mähwerk aus (Bild 12).
4. Stanzen Sie die zwei zu bohrenden Löcher in der Mitte und entfernen Sie die Schablone (Bild 12).
5. Bohren Sie an den markierten Stellen zwei Löcher mit einem Durchmesser von 9/32 Zoll.
6. Montieren Sie die Manschettenhalterung mit zwei Schrauben (1/4 x 1/2 Zoll) und zwei Sechskantbundmuttern (1/4 Zoll (Bild 14).

Note: Montieren Sie die Schraubenköpfe oben auf dem Mähwerk.

7. Montieren Sie den Riemenchutz (Bild 12).



m-5963

Bild 12

- | | |
|---------------------|----------------|
| 1. Schablone | 4. Mähwerk |
| 2. Bohrloch | 5. Ablenkblech |
| 3. Bestehendes Loch | 6. Riemenchutz |

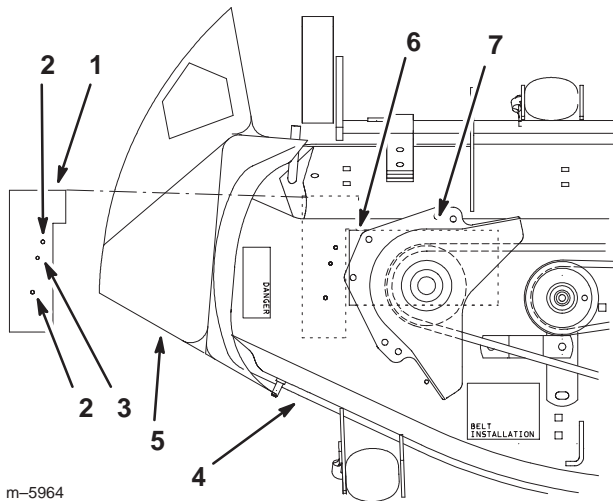
Montieren der Manschettenhalterung bei 122 cm Mähwerken

Note: Ermitteln Sie mit der Schablone Nummer 2, die Sie hinten in der Bedienungsanleitung finden, die zu bohrenden Löcher.

1. Ermitteln und schneiden Sie Schablone Nummer 2 [122 cm Mähwerk] aus, wie auf der Schablone angegeben.
2. Entfernen Sie den vorhandenen Riemenchutz (Bild 13).
3. Legen Sie die Schablone Nummer 2 oben auf das Mähwerk. Richten Sie die Schablone aus. Die Kerbe in der Schablone sollte um die Verstärkungsplatte passen, und die Schablone sollte mit den bestehenden Löchern übereinstimmen (Bild 13).
4. Stanzen Sie die zwei zu bohrenden Löcher in der Mitte und entfernen Sie die Schablone (Bild 13).
5. Bohren Sie an den markierten Stellen zwei Löcher mit einem Durchmesser von 9/32 Zoll.
6. Montieren Sie die Manschettenhalterung mit zwei Schrauben (1/4 x 1/2 Zoll) und zwei Sechskantbundmuttern (1/4 Zoll) (Bild 14).

Note: Montieren Sie die Schraubenköpfe oben auf dem Mähwerk.

7. Montieren Sie den Riemenchutz (Bild 13).



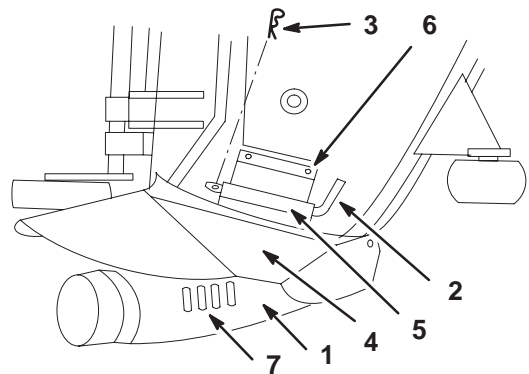
m-5964

Bild 13

- | | |
|---------------------|-----------------------|
| 1. Schablone | 5. Ablenklech |
| 2. Bohrloch | 6. Verstärkungsplatte |
| 3. Bestehendes Loch | 7. Riemenchutz |
| 4. Mähwerk | |

Montieren der Auswurfrohre

1. Kuppeln Sie den Zapfwellenantrieb (ZWA) aus und aktivieren Sie die Feststellbremse.
2. Stellen Sie vor dem Verlassen des Fahrersitzes den Motor ab, ziehen Sie den Schlüssel ab und warten Sie, bis alle rotierenden Teile zum Stillstand gekommen sind.
3. Heben Sie das Ablenklech ganz nach hinten. Dies verhindert einen Konflikt mit der Manschette (Bild 14).
4. Richten Sie die Manschette mit der Manschettenhalterung ab (Bild 14).
5. Stecken Sie den Manschettenstift durch die Manschette und -halterung und befestigen Sie sie mit einem Splint (Bild 14).

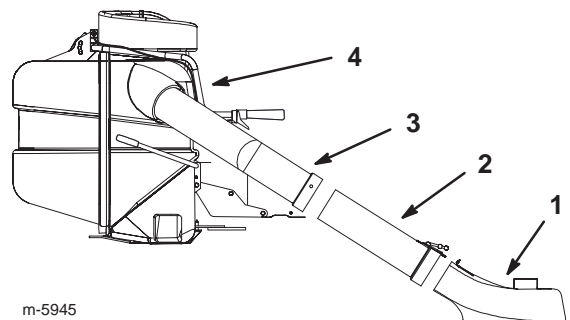


m-5962

Bild 14

- | | |
|-------------------------|---|
| 1. Manschette | 6. Schraube 1/4 x 1/2 Zoll und Sechskantbundmutter 1/2 Zoll |
| 2. Manschettenstift | 7. Wird in Manschette eingesteckt |
| 3. Splint | |
| 4. Ablenklech | |
| 5. Manschettenhalterung | |

6. Schieben Sie das mittlere Rohr auf die Manschette und verriegeln Sie sie (Bild 15).
7. Montieren Sie das obere Rohr im Kollektor und auf das mittlere Rohr (Bild 15).



m-5945

Bild 15

- | | |
|-------------------|----------------|
| 1. Manschette | 3. Oberes Rohr |
| 2. Mittleres Rohr | 4. Kollektor |

8. Markieren Sie die Lochpositionen auf dem mittleren Rohr (Bild 16). Verwenden Sie hierfür das obere Rohr als Schablone.
9. Entfernen Sie das obere und mittlere Rohr.
10. Bohren Sie drei Löcher mit einem Durchmesser von 9/32 Zoll in das mittlere Rohr (Bild 16).
11. Montieren Sie das mittlere und obere Rohr mit drei Schlossschrauben (1/4 x 3/4 Zoll) und drei Sechskantbundmuttern (1/4 Zoll) (Bild 16).

Important Stellen Sie sicher, dass sich die Schraubenköpfe an der Innenseite des Mähwerks befindet.

12. Montieren Sie das obere und mittlere Rohr am Kollektor und an der Manschette (Bild 15).

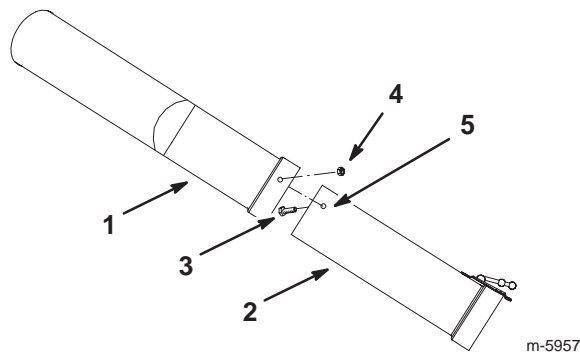
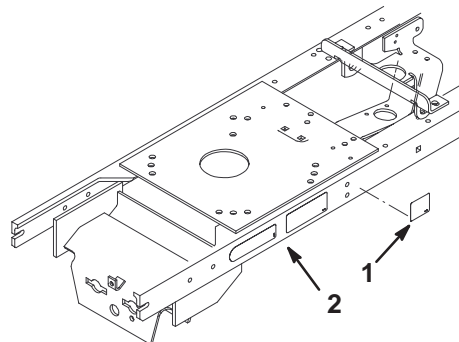


Bild 16

- | | |
|----------------------------|------------------------|
| 1. Oberes Rohr | 4. Bundmutter 1/4 Zoll |
| 2. Mittleres Rohr | 5. 9/32 Zoll Loch |
| 3. Schraube 1/4 x 3/4 Zoll | |

Montieren des Schilds

1. Reinigen Sie einen Bereich an der linken Seite des Traktorrahmens für das Schild (Bild 17)
2. Montieren Sie das Schild auf dem Traktorrahmen (Bild 17)



m-5950

Bild 17

- | | |
|-----------|-----------------------------------|
| 1. Schild | 2. Linke Seite des Traktorrahmens |
|-----------|-----------------------------------|

Montage der Vorderradgewichte



Caution



Der Graskollektor erhöht das Gewicht des hinteren Teils der Maschine. Dies kann zu Instabilität und einem Verlust der Kontrolle über den Traktor führen.

- Montieren Sie die Gewichte der Vorderräder.

Der offizielle Vertragshändler informiert Sie über die korrekten Gewichte, die Sie mit diesem Kollektor benötigen.

Betrieb

Note: Bestimmen Sie die linke und rechte Seite der Maschine anhand der üblichen Fahrerposition.



Warning



Halten Sie folgende Maßnahmen ein, um Personenverletzungen zu vermeiden.

- **Machen Sie sich mit allen Betriebs- und Sicherheitsanweisungen in der Bedienungsanleitung des Mähers vertraut, bevor Sie dieses Anbaugerät verwenden.**
- **Nehmen Sie den Graskollektor oder die Graskollektorrohre nie ab, wenn der Motor läuft.**
- **Stellen Sie den Motor immer ab, ziehen Sie den Zündschlüssel ab und warten Sie, bis alle beweglichen Teile zum Stillstand gekommen sind, bevor Sie Verstopfungen vom Graskollektorsystem entfernen.**
- **Führen Sie nie bei laufendem Motor Wartungsarbeiten oder Reparaturen durch.**



Warning



Ohne Ablenkblech, Graskollektorrohre oder den kompletten Graskollektor sind der Fahrer und umstehende Personen der Gefahr eines Kontakts mit dem Schnittmesser und ausgeschleuderten Gegenständen ausgesetzt. Kontakt mit (dem) rotierenden Schnittmesser(n) oder ausgeschleuderten Gegenständen führt zu einer Verletzung oder dem Tod.

- **Entfernen Sie NIE das Ablenkblech vom Mähwerk, weil es Material nach unten auf den Rasen lenkt. Wechseln Sie das Ablenkblech sofort aus, wenn es beschädigt ist.**
- **Stecken Sie nie Hände oder Füße unter den Rasenmäher.**
- **Versuchen Sie nie, den Auswurfbereich zu räumen oder die Schnittmesser zu reinigen, ohne den Zapfwellenantrieb (ZWA) auf *Aus* zu stellen und den Zündschlüssel auf *Aus* zu drehen. Ziehen Sie außerdem den Schlüssel und den/die Zündkerzenstecker.**

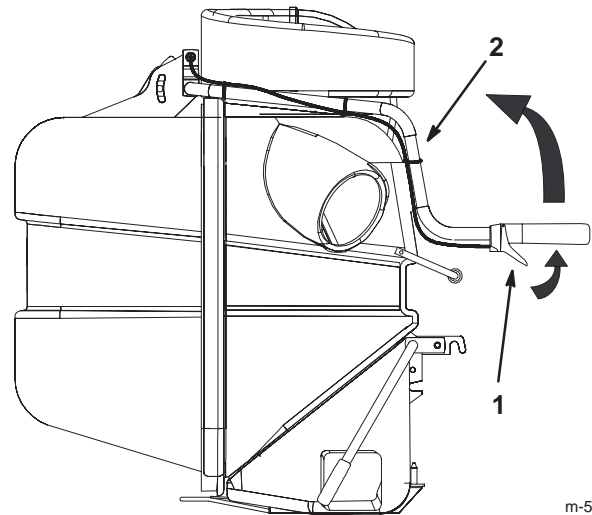
Entleeren des geräuscharmen Kollektors

1. Kuppeln Sie den Zapfwellenantrieb des geräuschten Kollektors aus (Bild 20).
2. Kuppeln Sie den Zapfwellenantrieb (ZWA) des Mähwerks aus und aktivieren Sie die Feststellbremse.

Note: Bei eingekuppeltem Zapfwellenantrieb können Sie den Kollektor nicht öffnen, da innen ein Vakuum besteht.

3. Drücken Sie den Kollektorhebel am Kollektorarm (Bild 18).
4. Heben Sie den Kollektorarm in die höchste Stellung an und lassen Sie den Kollektorhebel los (Bild 18). Der Sperrstift rastet in ein Loch in der höchsten Stellung ein.
5. Ziehen Sie den Kollektorarm nach unten, um das Heck des Kollektors anzuheben (Bild 18).
6. Schließen Sie die Hinterseite des Kollektors und drücken Sie den Kollektorhebel (Bild 18).
7. Senken Sie den Kollektorarm in die Betriebsstellung ab (Bild 18).

Note: Achten Sie darauf, dass die Kollektortür hermetisch geschlossen ist, bevor Sie Schnittgut aufsammeln.



m-5944

Bild 18

1. Kollektorhebel

2. Kollektorarm

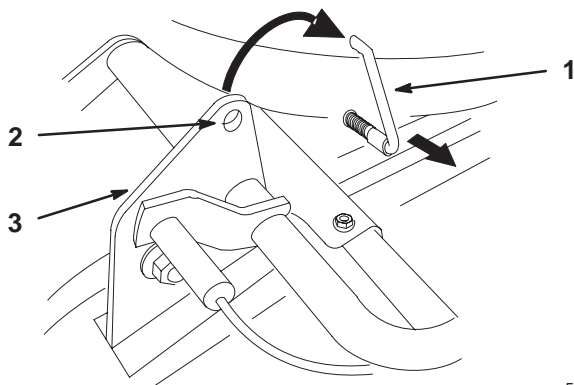
Offenhalten der Graskollektoröffnung

⚠
Warning
⚠

Hände, Finger und Arme können zwischen den vorderen und hinteren Abschnitten des Graskollektors eingeklemmt werden.

- Halten Sie Personen beim Leeren des Graskollektors fern.
- Wenn Sie an der Innenseite arbeiten, halten Sie die Öffnung des Graskollektors mit dem Haltestift geöffnet.

1. Kuppeln Sie den Zapfwellenantrieb des geräuschlosen Kollektors aus (Bild 20).
2. Kuppeln Sie den Zapfwellenantrieb (ZWA) des Mähwerks aus und aktivieren Sie die Feststellbremse.
3. Stellen Sie vor dem Verlassen des Fahrersitzes den Motor ab, ziehen Sie den Schlüssel ab und warten Sie, bis alle rotierenden Teile zum Stillstand gekommen sind.
4. Öffnen Sie den Kollektor, siehe „Entleeren des geräuscharmen Kollektors“ auf Seite 13.
5. Ziehen Sie bei geöffnetem Graskollektor den Haltestift heraus und setzen Sie ihn das Loch am Scharnier ein (Bild 19).



m-5961

Bild 19

- | | |
|----------------------|--------------|
| 1. Haltestift | 3. Scharnier |
| 2. Loch im Scharnier | |

Ändern der Auswurfsteuerung

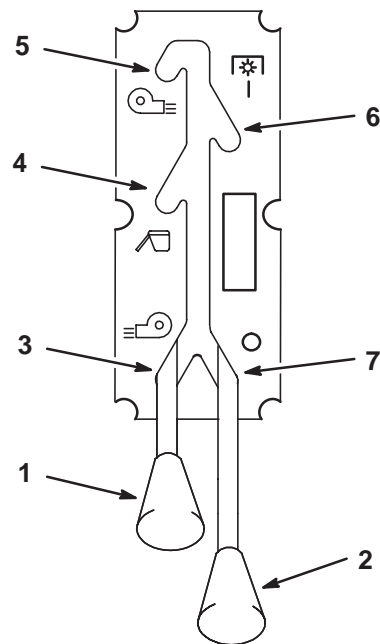
Die Auswurfsteuerung befindet sich links am Kollektor. Die Auswurfsteuerung weist drei Stellungen auf: Seitenauswurf links, Seitenauswurf rechts und aufsammeln.

1. Stellen Sie die Auswurfsteuerung auf die niedrigste Stellung, wenn Sie Seitenauswurf rechts verwenden möchten (Bild 20).
2. Stellen Sie die Auswurfsteuerung auf die mittlere Stellung, wenn Sie das Schnittgut aufsammeln möchten (Bild 20).
3. Stellen Sie die Auswurfsteuerung auf die höchste Stellung, wenn Sie Seitenauswurf links verwenden möchten (Bild 20).

Einkuppeln des Zapfwellenantriebs des geräuscharmen Kollektors

Der Zapfwellenantrieb befindet sich links am Kollektor (Bild 20).

1. Stellen Sie den Zapfwellenantrieb in die oberste Stellung, wenn Sie den Kollektor einkuppeln möchten (Bild 20).
2. Stellen Sie den Zapfwellenantrieb in die niedrigste Stellung, wenn Sie den Kollektor auskuppeln möchten (Bild 20).



m-5943

Bild 20

- | | |
|------------------------------|---------------------------------|
| 1. Kollektorauswurfsteuerung | 6. Einkuppelter Kollektor-ZWA |
| 2. Kollektor-ZWA | 7. Ausgekuppelter Kollektor-ZWA |
| 3. Seitenauswurf rechts | |
| 4. Schnittgut aufsammeln | |
| 5. Seitenauswurf links | |

Entfernen von Verstopfungen vom Kollektor

1. Entleeren Sie den Kollektor.
2. Kuppeln Sie den Zapfwellenantrieb des geräuschlosen Kollektors aus (Bild 20).
3. Kuppeln Sie den Zapfwellenantrieb (ZWA) des Mähwerks aus und aktivieren Sie die Feststellbremse.
4. Stellen Sie vor dem Verlassen des Fahrersitzes den Motor ab, ziehen Sie den Schlüssel ab und warten Sie, bis alle rotierenden Teile zum Stillstand gekommen sind.
5. Entfernen Sie das obere und mittlere Rohr vom Kollektor.
6. Entfernen Sie mit einem Stock oder einem ähnlichen Objekt die Verstopfungen vom Mähwerk, dem oberen Rohr, dem mittleren Rohr oder der Manschette.
7. Bauen Sie nach dem Entfernen der Verstopfungen das Kollektorsystem wieder zusammen und setzen Sie die Arbeit fort. Siehe „Montieren der Auswurfrohre“ auf Seite 11.

Verwenden der Kollektorfüllanzeige

1. Sie können mit den zwei folgenden Methoden ermitteln, ob der Kollektor voll ist.
 - A. Heben Sie die Messlehre häufig an (Bild 21). Wenn Sie einen Widerstand spüren, weist dies darauf hin, dass der Kollektor voll ist und entleert werden muss.
 - B. Wenn Sie Schnittgutablagerungen in den Schlitzten oben auf der Manschette feststellen (Bild 14) ist der Kollektor voll und muss entleert werden. Dies kann auch ein Hinweis darauf sein, dass Sie zu schnell mähen und die Manschette anfängt zu verstopfen.

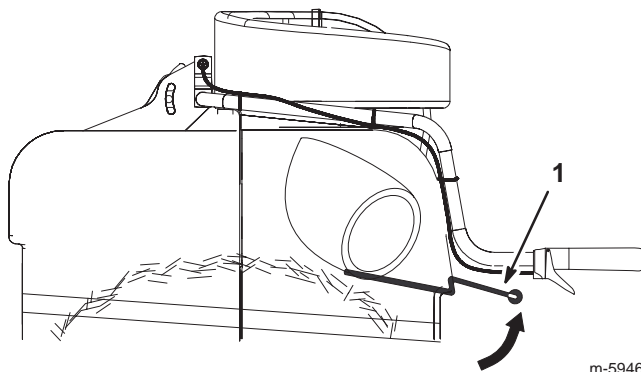


Bild 21

1. Messlehre

Betriebs- und Graskollektortipps

Abmessungen

Vergessen Sie nicht, dass die Zugmaschine mit diesem montierten Anbaugerät länger und breiter ist. Wenn Sie in geschlossenen Flächen zu scharf wenden, wird das Anbaugerät ggf. beschädigt.

Mähen

Mähen Sie immer mit der linken Seite der Zugmaschine. Mähen Sie nicht mit der rechten Seite des Mähwerks, da das Gebläse und das Auswurfrohr des Kollektors beschädigt werden könnten.

Schnitthöhe

Stellen Sie die Schnitthöhe nicht zu niedrig ein, da ggf. keine Luft unter das Schneidwerk in das Kollektorsystem gelangt, wenn das Schneidwerk von langem Gras umgeben ist. Wenn nicht genug Luft unter das Schneidwerk gelangt, verstopft das Kollektorsystem.

Schnitthäufigkeit

Schneiden Sie das Gras oft, besonders wenn es schnell wächst. Sie müssen das Gras zweimal schneiden, wenn es zu lang ist (siehe „Graskollektor und langes Gras“ auf Seite 16).

Schnittmethoden

Sie erhalten die beste Darstellung des Rasens, wenn das Schneidwerk etwas in den letzten Schnittbereich überlappt. Dies reduziert die Motorbelastung und die Wahrscheinlichkeit, dass das Gebläse und das Auswurfrohr verstopfen.

Kollektorgeschwindigkeit

Sie werden den Gashebel des Traktors meistens beim Einsatz des Kollektors in der Stellung **Schnell** stellen und mit normaler Geschwindigkeit fahren. Wenn das Gras jedoch sehr trocken und staubig ist, sollten Sie weniger Gas geben und die Geschwindigkeit des Traktors erhöhen. Das Kollektorsystem kann ggf. verstopfen, wenn Sie zu schnell fahren, und die Motorgeschwindigkeit zu niedrig wird. Auf Hängen müssen Sie die Fahrgeschwindigkeit des Traktors ggf. verringern. Dies erhält die Motorgeschwindigkeit und Kollektorleistung. Mähen Sie immer, falls möglich, hangabwärts.



Caution



Wenn sich der Graskollektor füllt, wird das Heck des Traktors schwerer. Wenn Sie auf Hängen plötzlich stoppen und starten, können Sie ggf. die Kontrolle über die Lenkung verlieren, oder der Traktor kann umkippen.

- Starten oder stoppen Sie beim Hangauf-/Hangabfahren nie plötzlich. Vermeiden Sie ein Fahren bergaufwärts.
- Wenn Sie den Traktor beim Hangaufwärtsfahren anhalten, kuppeln Sie den Zapfwellenantrieb (ZWA) aus (anhalten der Schnittmesser), in dem Sie den ZWA-Hebel auf *Aus* drücken. Fahren Sie dann mit geringer Rückwärtsgeschwindigkeit hangabwärts.
- Ändern Sie an Hängen nicht die Geschwindigkeit und stoppen Sie.

Graskollektor und langes Gras

Sehr langes Gras ist schwer und wird ggf. nicht komplett in den Graskollektor transportiert. Dies führt zum Verstopfen des Auswurfrohrs und des Gebläses. Vermeiden Sie das Verstopfen des Kollektorsystems, indem Sie das Gras mit einer hohen Schnitthöhe schneiden, und dann das Schneidwerk auf die normale Schnitthöhe absenken und das Kollektieren wiederholen.

Graskollektor und nasses Gras

Versuchen Sie immer, das Gras zu schneiden, wenn es trocken ist, da der Rasen dann besser aussieht. Wenn Sie nasses Gras schneiden müssen, sollten Sie den normalen Seitenauswurf des Schneidwerks verwenden. Bauen Sie nach ein paar Stunden, wenn das Schnittgut abgetrocknet ist, das komplette Kollektorsystem ein und saugen Sie das Schnittgut auf.

Verstopfungszeichen

Wenn Sie den Kollektor einsetzen, wird ein geringer Teil des Schnittguts normalerweise vorne aus dem Schneidwerk geblasen. Wenn zuviel Schnittgut ausgeblasen wird, ist dies ein Zeichen dafür, dass der Graskollektor voll ist, oder das System verstopft ist.

Sie stellen ggf. auch fest, dass sich Schnittgut innen im Schlitz oben auf der Manschette ablagert.

Entfernen des Kollektors

1. Kuppeln Sie den Zapfwellenantrieb des geräuschlosen Kollektors aus (Bild 20).
2. Entleeren Sie den Kollektor.
3. Kuppeln Sie den Zapfwellenantrieb (ZWA) des Mähwerks aus und aktivieren Sie die Feststellbremse.
4. Stellen Sie vor dem Verlassen des Fahrersitzes den Motor ab, ziehen Sie den Schlüssel ab und warten Sie, bis alle rotierenden Teile zum Stillstand gekommen sind.
5. Klinken Sie das mittlere Rohr von der Manschette aus (Bild 15).
6. Entfernen Sie das obere und mittlere Rohr vom Kollektor (Bild 15).
7. Entfernen Sie den Splint und den Manschettenstift von der Manschettenhalterung (Bild 14).
8. Nehmen Sie die Manschette vom Mähwerk ab und senken Sie das Ablenkblech ab (Bild 14).



Warning



Ein nicht abgedeckter Auswurfkanal kann zum Ausschleudern von Gegenständen auf den Fahrer oder Unbeteiligte führen. Das kann schwere Verletzungen zur Folge haben. Weiter könnte es auch zum Kontakt mit dem Messer kommen.

Setzen Sie den Rasenmäher nur dann ein, wenn Sie ein Ablenkblech, eine Mulchplatte oder Auswurfrohre und einen Kollektor montiert haben.

9. Nehmen Sie die Kollektorriemen ab.
10. Nehmen Sie den Lastösenbolzen und den Splint von der linken Seite des Kollektors ab (Bild 11).
11. Klinken Sie den Sperrstift an der rechten Seite des Kollektors aus (Bild 11).
12. Nehmen Sie den Kollektor von der Schnellanbauvorrichtung ab (Bild 11).
13. Nehmen Sie die **Vorderradgewichte** ab.

Wartung

Note: Bestimmen Sie die linke und rechte Seite der Maschine anhand der üblichen Fahrerposition.

Empfohlener Wartungsplan

Wartungsintervall	Wartungsmaßnahmen
Jeder Einsatz	<ul style="list-style-type: none">• Gitter: Reinigen
10 Stunden	<ul style="list-style-type: none">• Kollektor: Reinigen
40 Stunden	<ul style="list-style-type: none">• Kollektor: Prüfen der Riemenspannung• Kollektor: Prüfen• Kollektorspannscheibenarme: Ölen/Einfetten
Wartung vor der Einlagerung	<ul style="list-style-type: none">• Kollektorspannscheibenarme: Ölen/Einfetten• Untersuchen Sie die Treibriemen auf Verschleiß/Risse.• Kollektor: Riemenspannung• Kollektor: Reinigen und Prüfen

Reinigen des Gitters

Das Gitter muss nach jeweils 10 Stunden gereinigt werden. Bei nassem Gras muss es häufiger gereinigt werden.

1. Kuppeln Sie den Zapfwellenantrieb (ZWA) aus und aktivieren Sie die Feststellbremse.
2. Stellen Sie vor dem Verlassen des Fahrersitzes den Motor ab, ziehen Sie den Schlüssel ab und warten Sie, bis alle rotierenden Teile zum Stillstand gekommen sind.
3. Öffnen Sie den Graskollektor und halten Sie die Graskollektoröffnung offen. Weitere Informationen finden Sie unter "Offenhalten der Graskollektoröffnung" auf Seite 14.
4. Befreien Sie das Gitter von Schmutz.
5. Schließen Sie die Kollektoröffnung.

Reinigen des Kollektors

Der Kollektor muss nach jeder Verwendung gereinigt werden.

1. Waschen Sie den Graskollektor innen und außen, das obere und untere Rohr, die Manschette und die Unterseite des Mähwerks. Festsitzenden Schmutz können Sie mit einem milden Autoshampoo entfernen.
2. Sie sollten auf jeden Fall alle Teile von festgeklebtem Gras befreien.
3. Lassen Sie alle Teile nach dem Waschen gut austrocknen.

Einfetten des Spannscheibenarms

Fetten Sie den Spannscheibenarme des Graskollektors nach jeweils 40 Stunden ein.

Prüfen des Kollektors

Prüfen Sie den Kollektor nach jeweils 40 Betriebsstunden.

1. Kuppeln Sie den Zapfwellenantrieb aus, aktivieren Sie die Feststellbremse, stellen Sie die Zündung in die Aus-Stellung und ziehen Sie den Zündschlüssel ab.
2. Prüfen Sie das obere und mittlere Rohr und die Manschette. Tauschen Sie diese Teile aus, wenn sie Risse aufweisen oder kaputt sind.
3. Prüfen Sie den Kollektor und die Gitter. Ersetzen Sie beschädigte oder kaputte Teile.
4. Ziehen Sie alle Schrauben und Muttern an.

Kontrollieren der Schnittmesser

1. Prüfen Sie die Schnittmesser regelmäßig, besonders wenn ein Messer einen Fremdkörper berührt.
2. Montieren Sie neue Messer, wenn die Messer sehr abgenutzt oder beschädigt sind. Komplette Anweisungen zur Schnittmesserwartung finden Sie in der Bedienungsanleitung des Mähwerks.

Einlagerung

1. Reinigen Sie den Kollektor. Siehe „Entfernen von Verstopfungen vom Kollektor“ auf Seite 15.
2. Prüfen Sie den Graskollektor auf Beschädigungen. Siehe „Prüfen des Kollektors“ auf Seite 17.
3. Der Graskollektor sollte leer und ganz trocken sein.
4. Untersuchen Sie den Riemen auf Verschleiß oder Risse.
5. Lagern Sie die Maschine an einem sauberen, trockenen Ort, der keiner direkten Sonneneinstrahlung ausgesetzt ist. Dies schützt die Plastikteile und verlängert die Nutzungsdauer der Maschine. Decken Sie die Maschine mit einer wetterfesten Abdeckung ab, wenn Sie sie draußen lagern müssen.

Fehlersuche und -behebung

Problem	Mögliche Ursachen	Behebungsmaßnahme
Ungewöhnliche Vibration.	<ol style="list-style-type: none"> 1. Das/die Schnittmesser ist/sind verbogen oder nicht ausgewuchtet. 2. Die Messerbefestigungsschraube ist locker. 3. Lockere Graskollektorscheibe. 4. Abgenutzter oder defekter Graskollektorriemen. 5. Graskollektorgebläse ist unwuchtig. 	<ol style="list-style-type: none"> 1. Montieren Sie neue Schnittmesser. 2. Ziehen Sie die Messerbefestigungsschraube fest. 3. Ziehen Sie die zutreffende Riemenscheibe fest. 4. Tauschen Sie den Kollektorriemen aus. 5. Wenden Sie sich an den Kundendienst.
Verringerte Graskollektorleistung.	<ol style="list-style-type: none"> 1. Geringe Motorgeschwindigkeit. 2. Verstopftes Ventilatorgitter. 3. Lockerer Graskollektorriemen. 4. Kaputte Dichtung zwischen Füllkasten und hinterer Öffnung. 5. Verstopfte Manschette. 6. Falsche Abdichtung um das obere Rohr beim Einlass in den Füllkasten. 7. Voller Füllkasten. 	<ol style="list-style-type: none"> 1. Setzen Sie den Graskollektor immer bei Vollgas ein. 2. Entfernen Sie Fremdkörper, Blätter oder Schnittgut vom Ventilatorgitter. 3. Prüfen Sie die Spannung des Kollektorriemens. 4. Achten Sie darauf, dass die hintere Öffnung verriegelt ist. 5. Suchen und entfernen Sie die verstopfenden Fremdkörper. 6. Achten Sie auf eine ordnungsgemäße Abdichtung am Füllkasten. 7. Leeren Sie den Füllkasten.
Manschette und Rohre verstopfen zu oft.	<ol style="list-style-type: none"> 1. Füllkasten ist zu voll. 2. Das Gras ist zu nass. 3. Das Gras ist zu lang. 4. Verstopftes Ventilatorgitter. 5. Fahrgeschwindigkeit ist zu schnell. 	<ol style="list-style-type: none"> 1. Entleeren Sie häufiger. 2. Schneiden Sie das Gras, wenn es trocken ist. 3. Schneiden Sie das Gras zweimal. Einmal bei hoher Schnitthöhe und dann bei normaler Schnitthöhe. 4. Entfernen Sie Fremdkörper, Blätter oder Schnittgut vom Ventilatorgitter. 5. Fahren Sie bei Vollgas langsamer.

Problem	Mögliche Ursachen	Behebungsmaßnahme
Fremdkörper werden herausgeschleudert.	<ol style="list-style-type: none"> 1. Füllkasten ist zu voll. 2. Fahrgeschwindigkeit ist zu schnell. 3. Schnittgutablagerungen an den Schlitzen der Manschette. 	<ol style="list-style-type: none"> 1. Entleeren Sie häufiger. 2. Fahren Sie bei Vollgas langsamer. 3. Fahren Sie bei Vollgas langsamer, oder wenn der Kollektor voll ist.

Schneiden Sie hier die Schablone aus

Schablone Nummer 1
107 cm
Mähwerkschablone

Bestehendes Loch

Bestehendes Loch

Bohren Sie an dieser Stelle ein 9/32 Zoll Loch.

Bohren Sie an dieser Stelle ein 9/32 Zoll Loch.

Zum Seitenauswurf



Schneiden Sie hier die Schablone aus

Maßstab



Schablone Nummer 1

