



**Quiet Collector
(Bac à herbe silencieux)
Accessoire pour tracteur de jardin
Wheel Horse®**

Modèle N° 78200 – N° de série 220000001 et suivants

Manuel de l'utilisateur



French (F)

Table des matières

	Page
Introduction	2
Sécurité	3
Autocollants de sécurité et d'instructions	4
Préparation	5
Pièces détachées	5
Montage du dispositif d'attelage rapide	6
Montage de l'entraînement du bac à herbe	7
Montage du bac à herbe	8
Montage du plateau de coupe	9
Montage du support de gaine	9
Pose des tubes d'éjection	10
Pose de l'autocollant	11
Montage des masses des roues avant	11
Utilisation	11
Vider le Quiet Collector	12
Maintenir ouverte la porte du bac à herbe	12
Changer la commande d'éjection	12
Engagement de la PdF du Quiet Collector	12
Élimination des obstructions dans le bac à herbe	13
Utilisation de la jauge de remplissage du bac à herbe	13
Conseils pour la tonte et le ramassage	13
Retrait du bac à herbe	14
Entretien	15
Programme d'entretien recommandé	15
Nettoyage de l'écran	15
Nettoyage du bac à herbe	15
Lubrification du bras de tension	15
Contrôle du bac à herbe	15
Contrôle des lames de coupe	15
Remisage	15
Dépannage	16

Introduction

Lisez attentivement ce manuel pour apprendre comment utiliser et entretenir correctement votre produit. Les informations données sont importantes pour éviter des accidents et des dégâts matériels. Toro conçoit et fabrique des produits sûrs, mais il faut les utiliser correctement, en respectant les consignes de sécurité.

Lorsque vous contactez un concessionnaire agréé ou un réparateur Toro pour un entretien, pour vous procurer des pièces Toro d'origine ou pour obtenir des renseignements complémentaires, soyez prêt(e) à lui fournir les numéros de modèle et de série du produit. La Figure 1 indique l'emplacement des numéros de modèle et de série du produit.

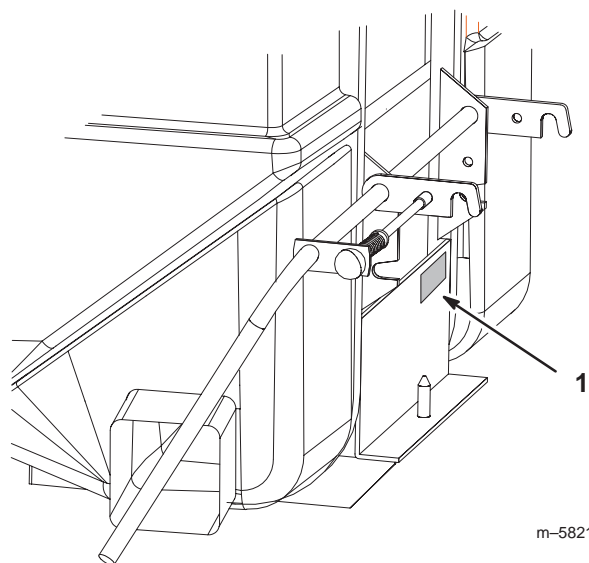


Figure 1

1. Emplacement des numéros de modèle et de série

Notez les numéros de modèle et de série du produit dans l'espace ci-dessous :

N° de modèle : _____

N° de série : _____

Les mises en garde de ce manuel signalent des dangers potentiels et indiquent des précautions à respecter pour éviter des accidents qui peuvent être graves, voire mortels. Les termes ***Danger***, ***Attention*** et ***Prudence*** signalent le degré de risque. Quel que soit le niveau signalé, soyez toujours extrêmement prudent.

Danger signale un danger sérieux, entraînant *inévitablement* des blessures graves, voire mortelles, si les précautions recommandées ne sont pas respectées.

Attention signale un danger *susceptible* d'entraîner des blessures graves, voire mortelles, si les précautions recommandées ne sont pas respectées.

Prudence signale un danger pouvant entraîner des blessures légères ou modérées si les précautions recommandées ne sont pas respectées.

Deux autres termes sont également utilisés pour faire passer des informations essentielles : **Important** attire l'attention sur des informations d'ordre mécanique spécifiques et **Note** : des informations d'ordre général méritant une attention particulière.

La liste suivante contient des instructions de sécurité spécifiques aux produits Toro et d'autres informations essentielles.

Sécurité

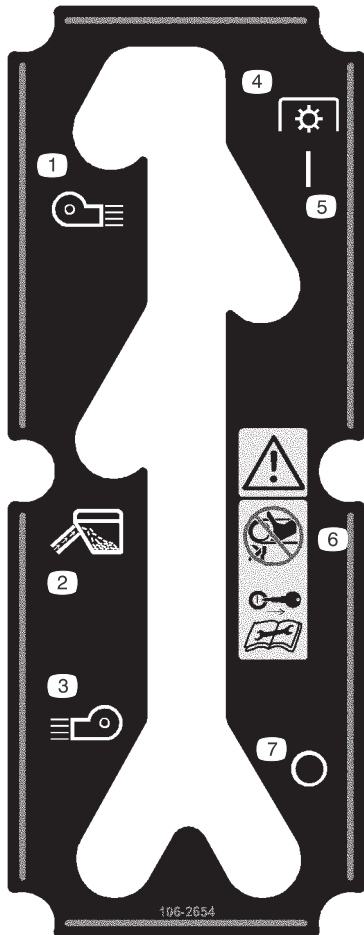
La liste suivante contient des instructions de sécurité spécifiques aux produits Toro et d'autres informations essentielles.

- Familiarisez-vous avec le maniement correct du matériel, les commandes et les symboles de sécurité.
- Soyez particulièrement prudent quand des bacs à herbe ou d'autres accessoires sont montés sur la machine. Ils peuvent modifier la stabilité et les caractéristiques de fonctionnement de la machine.
- Suivez les recommandations du constructeur concernant l'ajout ou le retrait de masses d'équilibrage ou de contrepoids pour améliorer la stabilité de la machine.
- N'utilisez pas de bac à herbe sur les pentes à fort pourcentage. Un bac à herbe trop chargé peut être à l'origine de la perte de contrôle et du retournement de la machine.
- Ralentissez et soyez particulièrement prudent sur les pentes. Déplacez-vous toujours dans la direction préconisée sur les pentes. L'état de la surface de travail peut modifier la stabilité de la machine. Soyez particulièrement prudent lorsque vous travaillez à proximité de dénivellations.
- Déplacez-vous à vitesse réduite et progressivement sur les pentes. Ne changez pas soudainement de vitesse ou de direction.
- Le bac à herbe peut gêner la visibilité à l'arrière de la machine. Soyez particulièrement prudent lorsque vous faites marche arrière.
- Soyez prudent pour charger la machine sur une remorque ou un camion, et pour la décharger.
- N'utilisez jamais la machine si l'éjecteur est relevé, déposé ou modifié, sauf si vous utilisez un bac à herbe ou des déflecteurs de broyage.
- N'approchez jamais les mains ou les pieds des pièces en mouvement. Ne procédez à aucun réglage sur la machine quand le moteur tourne.
- Arrêtez-vous sur une surface plane, débrayez toutes les commandes, calez ou bloquez les roues et arrêtez le moteur avant de quitter le poste de conduite, pour quelque raison que ce soit, y compris pour vider le bac à herbe ou déboucher l'éjecteur.
- Si vous déposez le bac à herbe, n'oubliez pas de reposer le déflecteur d'éjection ou la protection éventuellement déposés lors de la pose du bac à herbe. N'utilisez pas la machine sans avoir installé le bac à herbe complet ou le déflecteur.
- Arrêtez le moteur avant d'enlever le bac à herbe ou de désobstruer l'éjecteur.
- Ne laissez pas le bac à herbe plein pendant des périodes prolongées.
- Les éléments du bac à herbe peuvent s'user, se détériorer ou être endommagés, et risquent ainsi d'exposer les pièces mobiles ou de projeter des objets. Contrôlez fréquemment l'état de ces éléments et remplacez-les au besoin par des pièces recommandées par le constructeur.

Autocollants de sécurité et d'instructions



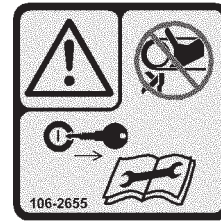
Des autocollants de sécurité et des instructions bien visibles sont placés près de tous les endroits potentiellement dangereux. Remplacez tout autocollant endommagé ou manquant.



106-2654

- | | |
|----------------------------|---|
| 1. Éjection vers la gauche | 6. Attention – ne vous approchez pas des courroies en mouvement et ne les touchez pas. Retirez la clé de contact et lisez les instructions avant de procéder à des entretiens ou des révisions. |
| 2. Ramassage de l'herbe | |
| 3. Éjection vers la droite | |
| 4. Prise de force (PdF) | |
| 5. En service | |
| | 7. Hors service |

1



106-2655

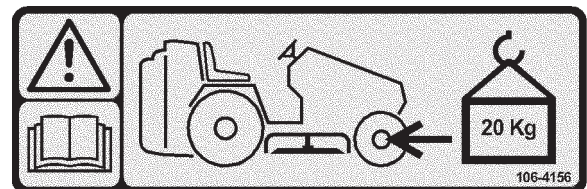
1. Attention – ne vous approchez pas des courroies en mouvement et ne les touchez pas. Retirez la clé de contact et lisez les instructions avant de procéder à des entretiens ou des révisions.



98-3679

- | | |
|---|---|
| 1. Serrer le levier. | 5. Ramenez la poignée à la position de décharge. |
| 2. Élevez la poignée à la position de décharge. | 6. Serrez le levier et abaissez la poignée à la position de fonctionnement. |
| 3. Relâchez le levier. | 7. Relâchez le levier. |
| 4. Abaissez la poignée pour vider l'herbe coupée. | |

1



106-4156

1. Attention – lisez le *Manuel de l'utilisateur* ; montez les masses des roues avant (20 kg).

Préparation

Note: Les côtés gauche et droit de la machine sont déterminés d'après la position de conduite.

Pièces détachées

Note: Reportez-vous au tableau ci-dessous pour vérifier si toutes les pièces ont été expédiées.

DESCRIPTION	QTÉ	UTILISATION
Dispositif d'attelage rapide	1	Montage du dispositif d'attelage rapide
Rallonge d'attelage	1	
Contre-écrou 1/2"	4	
Contre-écrou 3/8"	2	
Boulon de carrossier 3/8 x 1"	2	
Boulon de carrossier 1/2 x 1-1/4"	2	
Ensemble arbre intermédiaire	1	Montage de l'entraînement du bac à herbe
Boulon 1/4 x 1"	2	
Contre-écrou 1/4"	2	
Contre-écrou 5/16"	2	
Poulie de moteur double	1	
Boulon de carrossier 5/16 x 1"	2	
Cale	1	
Butée de Pdf	1	
Boulon 5/16 x 1-1/2"	2	
Boulon 7/16 x 5-1/2"	1	
Rondelle de blocage 5/16"	2	
Bac à herbe	1	Montage du bac à herbe
Bras de décharge	1	
Porte du bac à herbe	1	
Boutons	2	
Goupille fendue 3/16 x 1"	1	
Axe de chape	1	
Goupille fendue	1	
Courroie trapézoïdale – entraînement	1	Montages des courroies
Courroie trapézoïdale – bac à herbe	1	
Numéro de gabarit 1 – tondeuses de 107 cm	1	Montage du support de gaine
Numéro de gabarit 2 – tondeuses de 122 cm	1	
Support de gaine	1	
Boulon 1/4 x 1/2"	2	
Écrou à collerette 1/4"	2	

DESCRIPTION	QTÉ	UTILISATION
Tube supérieur	1	Pose des tubes d'éjection
Tube central	1	
Gaine	1	
Boulon de carrossier 1/4 x 3/4"	3	
Écrou à collerette 1/4"	3	
Axe	1	
Goupille fendue	1	
Autocollant	1	Pose des autocollants
Notice d'utilisation	1	À lire avant d'utiliser la machine

Montage du dispositif d'attelage rapide

1. Soulevez l'arrière du tracteur sur des chandelles.

Danger

Les vérins mécaniques ou hydrauliques peuvent céder sous le poids de la machine et causer des blessures graves.

- Utilisez des chandelles pour supporter la machine.
- N'utilisez pas de vérins hydrauliques.

2. Déposez les deux roues arrière (Fig. 2).

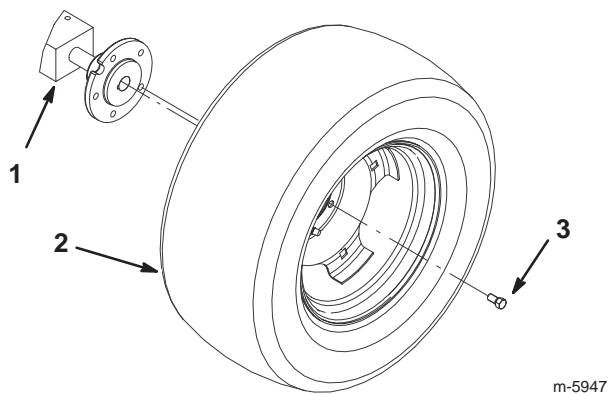


Figure 2

1. Tracteur
2. Pneu
3. Relief

3. Montez le dispositif d'attelage rapide sur le tracteur à l'aide de 2 boulons de carrossier (3/8 x 1") insérés dans les trous arrière et immobilisés par 2 contre-écrous (3/8") (Fig. 3).
4. Placez 2 boulons de carrossiers (1/2 x 1-1/4") dans les trous avant. Fixez les boulons avec 2 contre-écrous (1/2") (Fig. 3).

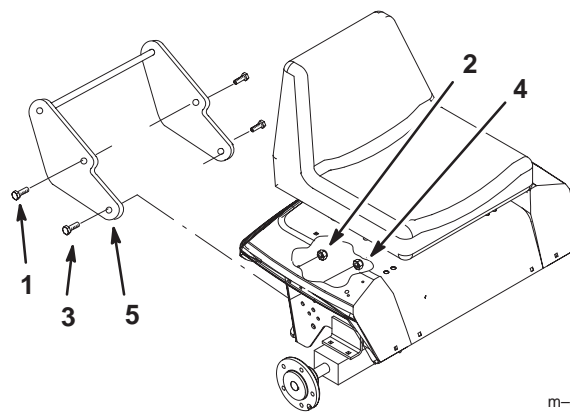


Figure 3

1. Boulon de carrossier 3/8 x 1"
2. Contre-écrou 3/8"
3. Boulon de carrossier 1/2 x 1-1/4"
4. Contre-écrou 1/2"
5. Dispositif d'attelage rapide

5. Montez la rallonge d'attelage sur le tracteur à l'aide de 2 boulons (1/2 x 1-1/4") et de 2 contre-écrous (1/2") (Fig. 4).

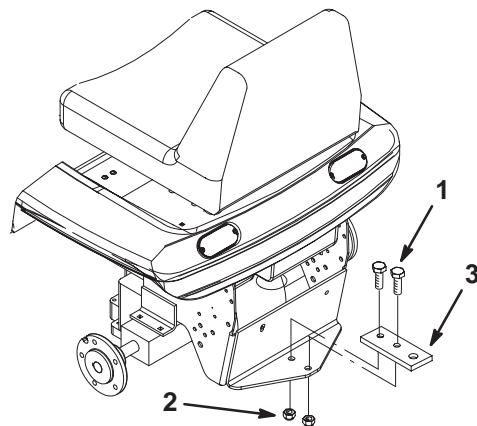


Figure 4

1. Boulon 1/2 x 1-1/4"
2. Contre-écrou 1/2"
3. Rallonge d'attelage

Montage de l'entraînement du bac à herbe

1. Déposez le plateau de coupe (voir le Manuel de l'utilisateur correspondant).
2. Montez l'ensemble arbre intermédiaire dans le bâti du tracteur à l'aide de 2 boulons ordinaires (1/4 x 1"), 2 boulons de carrossiers (5/16 x 1"), 2 contre-écrous de 1/4" et 2 de 5/16" (Fig. 5).

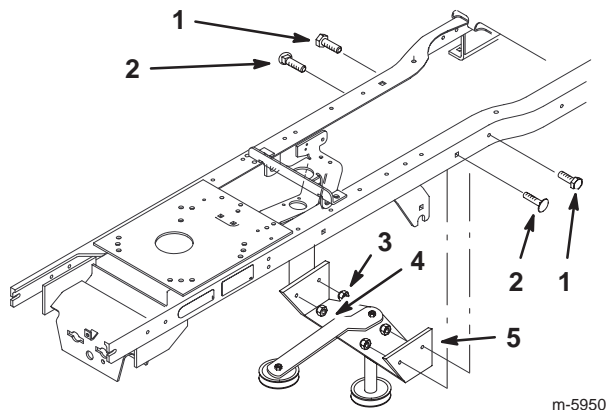


Figure 5

- | | |
|-----------------------------------|------------------------|
| 1. Boulon 1/4 x 1" | 3. Contre-écrou 1/4" |
| 2. Boulon de carrossier 5/16 x 1" | 4. Contre-écrou 5/16" |
| | 5. Arbre intermédiaire |

3. Débranchez la borne de l'embrayage et déposez l'embrayage électrique ainsi que la poulie du moteur (Fig. 8). Mettez la rondelle de côté et débarrassez-vous du boulon.
4. Déposez la butée d'embrayage située sur le bâti de la machine (Fig. 6).
5. Montez les nouvelles cale/butée supérieure et butée d'embrayage sur le bâti à l'aide de 2 boulons (5/16 x 1-1/2") et 2 rondelles-freins (Fig. 6).

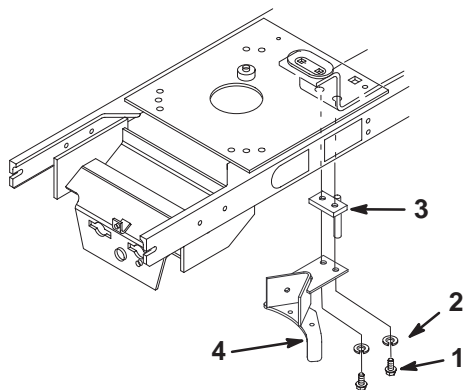


Figure 6

- | | |
|------------------------------|--------------------------|
| 1. Boulon 5/16 x 1-1/2" | 3. Cale/butée supérieure |
| 2. Rondelle de blocage 5/16" | 4. Butée d'embrayage |

6. Installez la courroie d'entraînement sur la poulie de l'arbre intermédiaire, pas sur la poulie de tension (Fig. 7).
7. Mettez la courroie d'entraînement et la courroie de la boîte-pont sur la poulie du moteur (Fig. 7) sans les tendre.

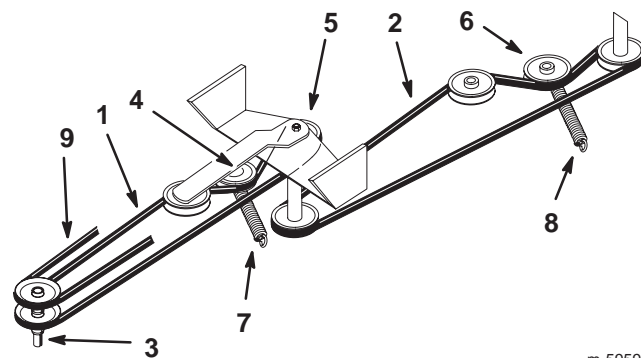
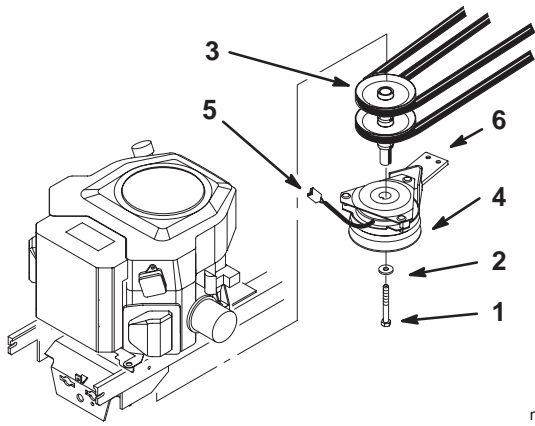


Figure 7

- | | |
|--|--|
| 1. Courroie d'entraînement | 7. Ressort de la poulie de tension de la courroie d'entraînement |
| 2. Courroie de bac à herbe | 8. Ressort de la poulie de tension de la courroie du bac à herbe |
| 3. Poulie de moteur | 9. Courroie de boîte-pont |
| 4. Poulie de tension de la courroie d'entraînement | |
| 5. Poulies d'arbre intermédiaire | |
| 6. Poulie de tension de la courroie du bac à herbe | |

Note: Appliquez du Loctite® non-permanent, ou un frein-filet équivalent, sur le nouveau boulon de l'embrayage (7/16 x 5-1/2").

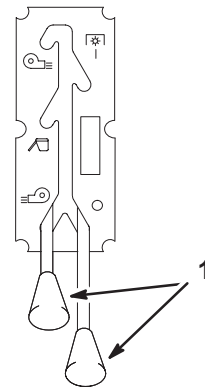
8. Posez l'embrayage électrique et la nouvelle poulie du moteur. Utilisez la rondelle existante et un boulon neuf (7/16 x 5-1/2") (Fig. 8).
9. Branchez la borne de l'embrayage (Fig. 8).
10. Montez complètement la courroie d'entraînement sur toutes les poulies et la poulie de tension (Fig. 7).
11. Posez le ressort de la poulie de tension de la courroie d'entraînement (Fig. 7).
12. Montez complètement la courroie de la boîte-pont sur toutes les poulies (Fig. 7).



m-5988

Figure 8

1. Boulon à tête hex. 7/16 x 5-1/2"
2. Rondelle (retirée précédemment)
3. Poulie de moteur
4. Embrayage électrique
5. Borne de l'embrayage
6. Butée d'embrayage



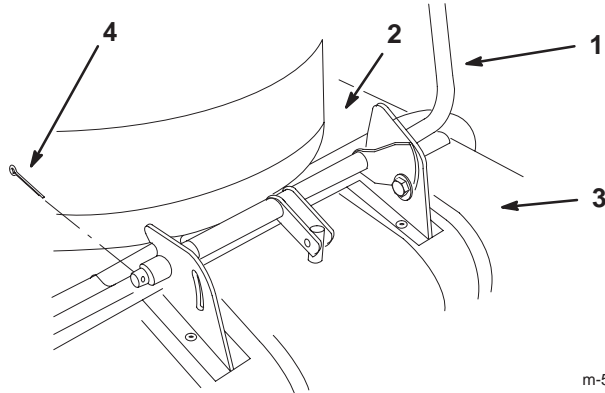
m-5943

Figure 10

1. Bouton

Montage du bac à herbe

1. Alignez les charnières sur les deux moitiés du bac à herbe. Les deux moitiés doivent se trouver en position fermée (Fig. 9).
2. Poussez le bras de décharge dans les charnières et fixez-le avec une goupille fendue (3/16 x 1") (Fig. 9).



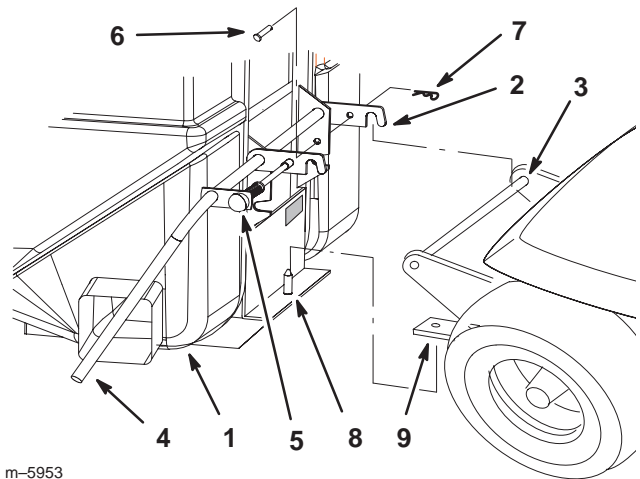
m-5956

Figure 9

1. Bras de décharge
2. Trémie du bac à herbe
3. Porte du bac à herbe
4. Goupille fendue

3. Montez les boutons ovales sur la commande d'éjection et la commande d'embrayage du bac à herbe (Fig. 10).

4. Accrochez les crochets d'attelage rapide, sur le bac à herbe, sur la barre ronde d'attelage rapide (Fig. 11).
5. Élevez le levier d'attelage. Cela a pour effet d'élever la trémie et d'engager la goupille du bac à herbe dans la rallonge d'attelage (Fig. 11).
6. Tirez sur la goupille de blocage pour pouvoir redresser complètement le bac à herbe (Fig. 11).
7. Lorsque le bac à herbe est relevé, dégagez la goupille de blocage et verrouillez le bac en position (Fig. 11).
8. Fixez le crochet d'attelage gauche avec un axe de chape (3/8 x 1-1/2") et une goupille fendue (Fig. 11).
9. Montez la courroie du bac à herbe sur la poulie de l'arbre intermédiaire et montez complètement la courroie du bac à herbe (Fig. 7)



m-5953

Figure 11

1. Bac à herbe
2. Crochets d'attelage rapide
3. Barre ronde d'attelage rapide
4. Levier d'attelage
5. Goupille de blocage
6. Axe de chape 3/8 x 1-1/2"
7. Goupille fendue
8. Goupille de bac à herbe
9. Rallonge d'attelage

Montage du plateau de coupe

Pour le montage, reportez-vous au Manuel de l'utilisateur du plateau de coupe.

Important Si une hauteur de coupe extrêmement basse est utilisée, montez la courroie d'entraînement du plateau de coupe dans la poulie inférieure du moteur.

Montage du support de gaine

Note: Deux gabarits sont disponibles pour monter le support de la gaine. Le gabarit numéro 1 est réservé aux plateaux de coupe de 107 cm et le gabarit numéro 2 aux plateaux de coupe de 122 cm.

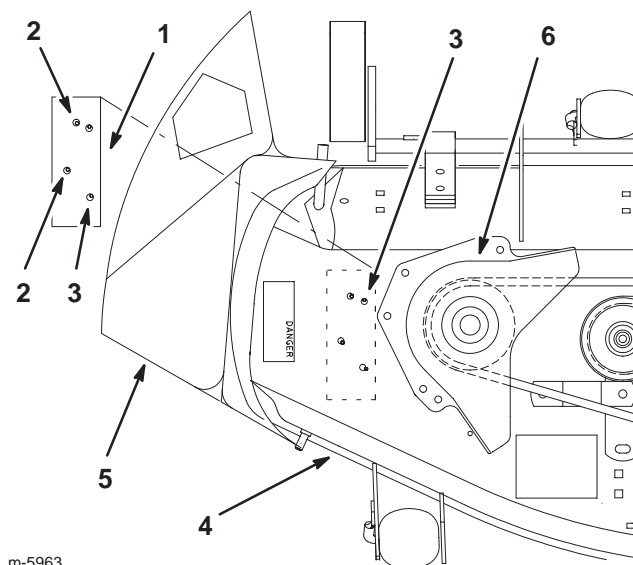
Montage du support de gaine sur les plateaux de coupe de 107 cm

Note: Servez-vous du gabarit numéro 1, que vous trouverez à la fin de ce manuel, pour marquer les trous à percer.

1. Placez et découpez le gabarit numéro 1 (plateau de coupe de 107 cm) comme indiqué sur le gabarit.
2. Déposez le protège-courroie existant (Fig. 12).
3. Placez le gabarit numéro 1 sur le plateau de coupe et alignez les trous sur ceux déjà percés dans le plateau de coupe (Fig. 12).
4. Marquez au pointeau les 2 trous à percer et retirez le gabarit (Fig. 12).
5. Percez deux trous de 9/32" de diamètre aux emplacements repérés.
6. Posez le support de gaine avec 2 boulons (1/4 x 1/2") et 2 écrous à collerette (1/4") (Fig. 14).

Note: Placez les têtes des boulons sur le plateau de coupe.

7. Reposez le protège-courroie (Fig. 12).



m-5963

Figure 12

- | | |
|------------------|-----------------------|
| 1. Gabarit | 4. Plateau de coupe |
| 2. Trou à percer | 5. Déflecteur d'herbe |
| 3. Trou existant | 6. Protège-courroie |

Montage du support de gaine sur les plateaux de coupe de 122 cm

Note: Servez-vous du gabarit numéro 2, que vous trouverez à la fin de ce manuel, pour marquer les trous à percer.

1. Placez et découpez le gabarit numéro 2 (plateau de coupe de 122 cm) comme indiqué sur le gabarit.
2. Déposez le protège-courroie existant (Fig. 13).
3. Placez le gabarit numéro 2 sur le plateau de coupe. Alignez-le de sorte que le cran qu'il comporte s'adapte autour de la plaque de renfort et sur le trou existant (Fig. 13).
4. Marquez au pointeau les 2 trous à percer et retirez le gabarit (Fig. 13).
5. Percez deux trous de 9/32" de diamètre aux emplacements repérés.
6. Posez le support de gaine avec 2 boulons (1/4 x 1/2") et 2 écrous à collerette (1/4") (Fig. 14).

Note: Placez les têtes des boulons sur le plateau de coupe.

7. Reposez le protège-courroie (Fig. 13).

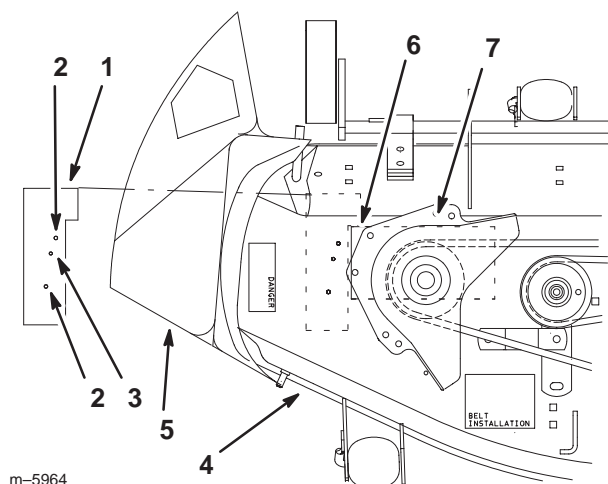


Figure 13

- | | |
|---------------------|-----------------------|
| 1. Gabarit | 5. Déflecteur d'herbe |
| 2. Trou à percer | 6. Plaque de renfort |
| 3. Trou existant | 7. Protège-courroie |
| 4. Plateau de coupe | |

Pose des tubes d'éjection

1. Débrayez la PdF et serrez le frein de stationnement.
2. Avant de quitter la position de conduite, coupez le moteur, retirez la clé de contact et attendez l'arrêt de toutes les pièces en mouvement.
3. Relevez complètement le déflecteur d'herbe. Cela supprime toute gêne de la gaine (Fig. 14).
4. Alignez la gaine avec son support (Fig. 14).
5. Insérez l'axe dans la gaine et son support, et bloquez-la en position avec une goupille fendue (Fig. 14).

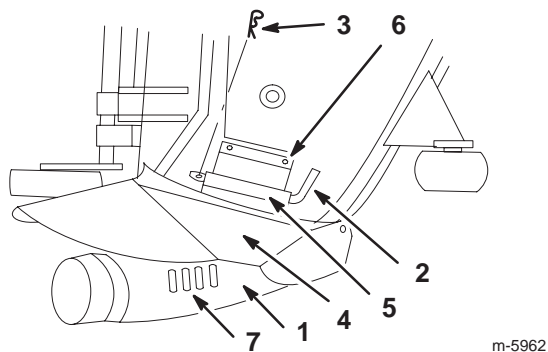


Figure 14

- | | |
|-----------------------|---|
| 1. Gaine | 5. Support de gaine |
| 2. Axe de gaine | 6. Boulon 1/4 x 1/2" et écrou à collerette 1/2" |
| 3. Goupille fendue | 7. Fentes dans la gaine |
| 4. Déflecteur d'herbe | |

6. Enfoncez le tube central sur la gaine et verrouillez-les ensemble (Fig. 15).

7. Montez le tube supérieur sur le bac à herbe et le tube central (Fig. 15).

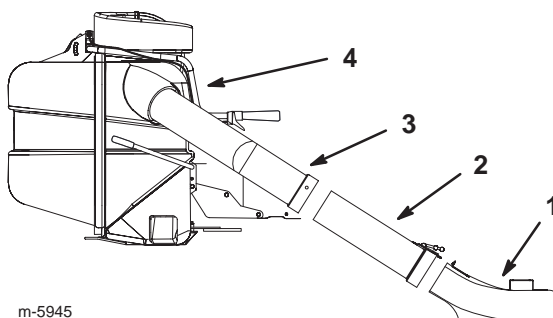


Figure 15

- | | |
|-----------------|-------------------|
| 1. Gaine | 3. Tube supérieur |
| 2. Tube central | 4. Bac à herbe |

8. En vous servant du tube supérieur comme repère, marquez l'emplacement des trous sur le tube central (Fig. 16).

9. Déposez le tube central et le tube supérieur.

10. Percez 3 trous de 9/32" de diamètre dans le tube central (Fig. 16).

11. Montez les tubes central et supérieur à l'aide de 3 boulons de carrossier (1/4 x 3/4") et de 3 écrous à collerette (1/4") (Fig. 16).

Important Vérifiez que la tête des boulons se trouve bien à l'intérieur du tube central.

12. Montez les tubes central et supérieur sur la gaine et le bac à herbe (Fig. 15).

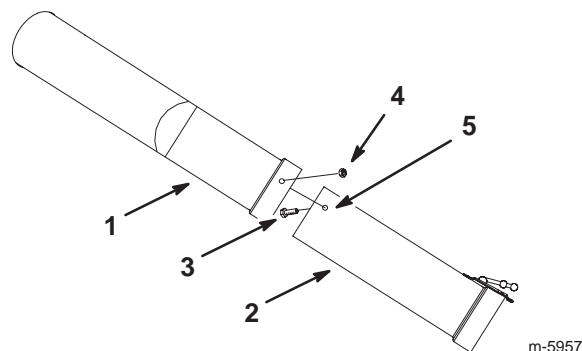
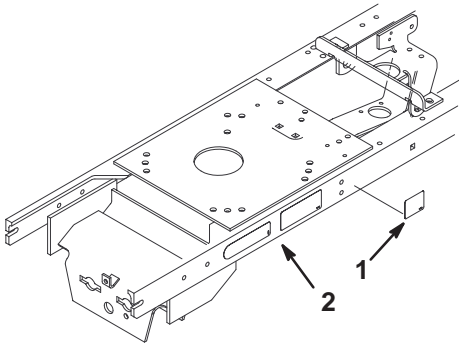


Figure 16

- | | |
|----------------------|----------------------------|
| 1. Tube supérieur | 4. Écrou à collerette 1/4" |
| 2. Tube central | 5. Trou de 9/32" |
| 3. Boulon 1/4 x 3/4" | |

Pose de l'autocollant

1. Nettoyez la surface du bâti gauche du tracteur sur lequel sera collé l'autocollant (Fig. 17).
2. Collez l'autocollant sur le tracteur (Fig. 17).



m-5950

Figure 17

1. Autocollant

2. Bâti gauche du tracteur

Montage des masses des roues avant



Caution



Le dispositif de ramassage augmente considérablement la charge à l'arrière de la machine, ce qui peut la rendre instable et rendre son contrôle impossible.

- Montez les masses avant.

Renseignez-vous auprès d'un concessionnaire agréé pour savoir quelles masses doivent être utilisées sur les roues avant avec le bac à herbe.

Utilisation

Note: Les côtés gauche et droit de la machine sont déterminés d'après la position de conduite.



Warning



Pour éviter de vous blesser, procédez comme suit :

- Familiarisez-vous avec toutes les instructions d'utilisation et les consignes de sécurité mentionnées dans le manuel de l'utilisateur du plateau de coupe avant d'utiliser cet accessoire.
- Ne déposez jamais le bac à herbe ou ses tubes lorsque le moteur est en marche.
- Coupez toujours le moteur, retirez la clé de contact et attendez l'arrêt complet de toutes les pièces en mouvement avant de dégager une éventuelle obstruction dans le système de ramassage.
- N'effectuez jamais d'entretiens ou de réparations quand le moteur tourne.



Warning



Si le déflecteur d'herbe, les tubes ou le bac à herbe complet ne sont pas en place, vous-même ou d'autres personnes pouvez être touchés par une lame ou la projection de débris. Le contact des lames en rotation et la projection de débris peuvent occasionner des blessures graves, voire mortelles.

- N'enlevez jamais le déflecteur d'herbe de la tondeuse, sa présence est nécessaire pour diriger l'herbe tondue sur le gazon. Remplacez immédiatement le déflecteur s'il est endommagé.
- Ne mettez jamais les mains ou les pieds sous le plateau de coupe.
- N'essayez jamais de dégager l'ouverture d'éjection ou les lames de tondeuse sans avoir au préalable *débrayé* la PdF et tourné la clé de contact en position *contact coupé (off)*. Enlevez aussi la clé de contact et débranchez le fil de la bougie.

Vider le Quiet Collector

1. Débrayez la PdF du Quiet Collector (Fig. 20).
2. Débrayez la commande des lames et serrez le frein de stationnement.

Note: Si la PdF est engagée, vous ne pourrez pas ouvrir le bac à herbe en raison du vide créé à l'intérieur.

3. Serrez le levier du bac à herbe sur le bras (Fig. 18).
4. Élevez le bras du bac à herbe à la position la plus haute puis relâchez le levier (Fig. 18). La goupille de blocage tombe alors dans un trou à la position la plus élevée.
5. Abaissez le bras du bac à herbe pour élever l'arrière du bac (Fig. 18).
6. Fermez l'arrière du bac à herbe et serrez le levier (Fig. 18).
7. Abaissez le bras du bac à herbe à la position de travail (Fig. 18).

Note: Vérifiez que la porte du bac à herbe est parfaitement fermée avant de commencer à ramasser l'herbe.

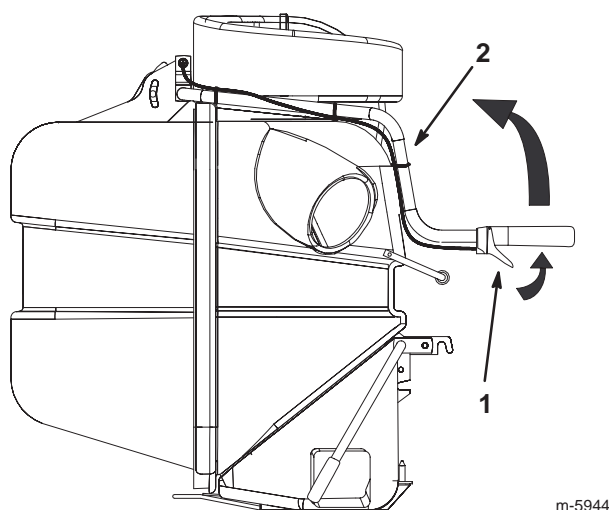


Figure 18

1. Levier du bac à herbe
2. Bras du bac à herbe

Maintenir ouverte la porte du bac à herbe



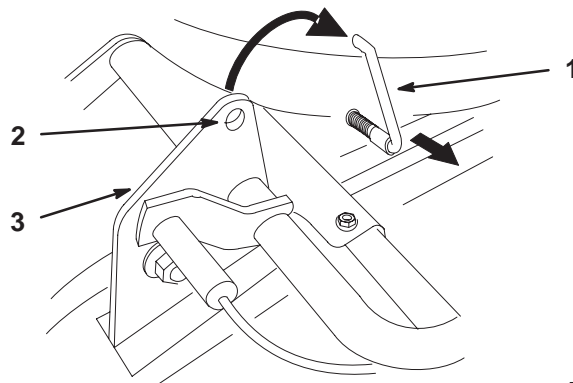
Warning



Vous pouvez vous coincer les mains, les doigts et les bras entre les sections avant et arrière du bac à herbe.

- Ne laissez personne s'approcher du bac à herbe pendant que vous le videz.
- Si vous travaillez à l'intérieur, utilisez la goupille de maintien pour garder la porte ouverte.

1. Débrayez la PdF du Quiet Collector (Fig. 20).
2. Débrayez la commande des lames et serrez le frein de stationnement.
3. Avant de quitter la position de conduite, coupez le moteur, retirez la clé de contact et attendez l'arrêt de toutes les pièces en mouvement.
4. Ouvrez le bac à herbe (voir Vider le Quiet Collector, page 12).
5. Lorsque le bac à herbe est ouvert, retirez la goupille de maintien et introduisez-la dans le trou de la charnière (Fig. 19).



m-5961

Figure 19

1. Goupille de maintien
2. Trou dans la charnière
3. Charnière

Changer la commande d'éjection

La commande d'éjection se situe à gauche du bac à herbe. Elle comporte trois positions : éjection à gauche, éjection à droite ou ramassage.

1. Pour éjecter l'herbe sur la droite, abaissez complètement la commande d'éjection (Fig. 20).
2. Pour ramasser l'herbe, placez la commande d'éjection au centre (Fig. 20).
3. Pour éjecter l'herbe sur la gauche, relevez complètement la commande d'éjection (Fig. 20).

Engagement de la PdF du Quiet Collector

La commande de PdF se situe à gauche du bac à herbe (Fig. 20).

1. Pour engager le bac à herbe, élevez complètement la commande de PdF (Fig. 20).
2. Pour désengager le bac à herbe, abaissez complètement la commande de PdF (Fig. 20).

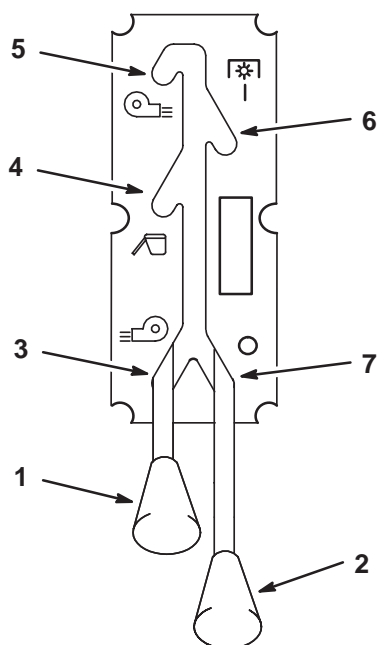


Figure 20

- | | |
|---------------------------------------|----------------------------------|
| 1. Commande d'éjection du bac à herbe | 5. Position d'éjection à gauche |
| 2. Commande de PdF du bac à herbe | 6. PdF de bac à herbe engagée |
| 3. Position d'éjection à droite | 7. PdF de bac à herbe désengagée |
| 4. Position de ramassage | |

m-5943

Élimination des obstructions dans le bac à herbe

1. Videz le bac à herbe.
2. Débrayez la PdF du Quiet Collector (Fig. 20).
3. Débrayez la commande des lames et serrez le frein de stationnement.
4. Avant de quitter la position de conduite, coupez le moteur, retirez la clé de contact et attendez l'arrêt de toutes les pièces en mouvement.
5. Déposez le tube central et le tube supérieur du bac à herbe.
6. À l'aide d'un bâton ou d'un objet similaire, dégagez soigneusement l'obstruction du plateau de coupe, du tube supérieur, du tube central ou de l'ensemble gaine.
7. Puis remettez en place le bac à herbe complet et remettez la machine en marche (voir Pose des tubes d'éjection, page 10).

Utilisation de la jauge de remplissage du bac à herbe

1. Vous disposez de deux méthodes pour déterminer si le bac à herbe est plein.
 - A. Levez fréquemment le bras de jauge (Fig. 21). Lorsque vous sentez une résistance, le bac à herbe est plein et doit être vidé.
 - B. Si vous remarquez de l'herbe accumulée dans les fentes en haut de la gaine (Fig. 14), cela signifie que le bac à herbe est plein et doit être vidé. Cela peut aussi signifier que vous tondez trop rapidement et que la gaine commence à s'obstruer.

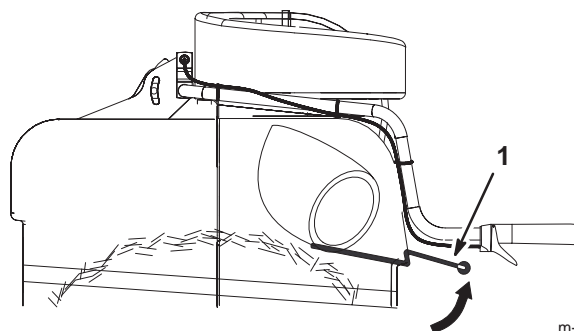


Figure 21

1. Bras de jauge

m-5946

Conseils pour la tonte et le ramassage

Dimensions

N'oubliez pas que le tracteur est plus long et plus large quand l'accessoire est installé. Vous risquez d'endommager l'accessoire si vous tournez dans des endroits trop étroits.

Tonte des bordures

Tondez toujours les bordures avec le côté gauche du plateau de coupe. N'utilisez pas le côté droit au risque d'endommager la soufflante et le tube d'éjection du bac à herbe.

Hauteur de coupe

Ne choisissez pas une hauteur de coupe trop réduite car l'herbe haute risque d'empêcher l'air de circuler sous le plateau de coupe et dans le système de ramassage quand vous vous déplacez. Le système de ramassage va alors se boucher.

Fréquence de tonte

Coupez l'herbe souvent, surtout pendant la saison de pousse. La tonte devra s'effectuer en deux temps si l'herbe est très haute (voir section Ramassage de l'herbe haute, page 14).

Technique de coupe

Pour obtenir une coupe plus esthétique, empiétez légèrement sur la bande coupée précédemment. Le moteur est ainsi moins sollicité, et la soufflante et le tube d'éjection sont moins susceptibles de se boucher.

Vitesse de ramassage

En général, le ramassage s'effectue en plaçant la commande d'accélérateur en position de régime **maximum** et en se déplaçant à vitesse normale. Toutefois, si l'herbe est très sèche et qu'il y a beaucoup de poussière, il est préférable de réduire légèrement le régime moteur et d'augmenter la vitesse de déplacement du tracteur. Le système de ramassage risque de s'obstruer si vous vous déplacez trop rapidement alors que le régime moteur diminue. Il faut parfois ralentir sur les pentes pour maintenir le régime moteur et assurer un ramassage efficace. Travaillez dans le sens de la descente chaque fois que cela est possible.



Caution



À mesure que le bac à herbe se remplit, la charge augmente à l'arrière du tracteur. Si vous vous arrêtez et démarrez brusquement sur une pente, vous risquez de perdre le contrôle de la direction ou le tracteur risque de basculer.

- **Ne vous arrêtez pas et ne démarrez pas brusquement en montant ou en descendant les pentes. Évitez de démarrer en côte.**
- **Si vous arrêtez le tracteur alors que vous montez une pente, débrayez la PdF (arrêtez les lames de coupe) en poussant la commande de PdF en position *hors service*. Faites ensuite marche arrière à vitesse réduite.**
- **Ne changez pas de vitesse et ne vous arrêtez pas sur une pente.**

Ramassage de l'herbe haute

L'herbe très haute est lourde et n'est pas toujours projetée complètement dans le bac à herbe. Cela risque d'obstruer le tube d'éjection et la soufflante. Pour éviter d'obstruer le système de ramassage, choisissez une hauteur de coupe élevée pour le premier passage, puis effectuez un deuxième passage à la hauteur de coupe habituelle.

Ramassage de l'herbe humide

Essayez toujours de tondre quand l'herbe est sèche, car la qualité de la coupe en sera améliorée. Si vous devez tondre l'herbe encore humide, utilisez l'éjection latérale classique de la tondeuse. Quelques heures plus tard, quand l'herbe coupée a eu le temps de sécher, installez l'accessoire complet du bac à herbe et aspirez l'herbe.

Signes d'obstruction

Pendant le ramassage, une petite quantité d'herbe est normalement projetée à l'avant de la tondeuse. Si cette quantité devient excessive, cela signifie que le bac à herbe est plein ou que le système est obstrué.

Il se peut également que l'herbe s'accumule à l'intérieur des fentes en haut de la gaine.

Retrait du bac à herbe

1. Débrayez la PdF du Quiet Collector (Fig. 20).
2. Videz le bac à herbe.
3. Débrayez la commande des lames et serrez le frein de stationnement.
4. Avant de quitter la position de conduite, coupez le moteur, retirez la clé de contact et attendez l'arrêt de toutes les pièces en mouvement.
5. Déverrouillez le tube central de la gaine (Fig. 15).
6. Déposez les tubes supérieur et central du bac à herbe (Fig. 15).
7. Enlevez la goupille fendue et l'axe de gaine du support de la gaine (Fig. 14).
8. Déposez la gaine du plateau de coupe et abaissez le déflecteur d'herbe (Fig. 14).



Warning



Si l'ouverture d'éjection est ouverte, l'utilisateur ou les personnes à proximité risquent d'être blessés gravement par les objets happés et éjectés par la tondeuse. Ils risquent également de toucher la lame.

N'utilisez jamais la tondeuse sans avoir installé un déflecteur d'herbe, un déflecteur de broyage ou des tubes d'éjection et un bac à herbe.

9. Déposez la courroie du bac à herbe.
10. Retirez l'axe de chape et la goupille fendue du côté gauche du bac à herbe (Fig. 11).
11. Déverrouillez la goupille de blocage du côté droit du bac à herbe (Fig. 11).
12. Séparez le bac à herbe du dispositif d'attelage rapide (Fig. 11).
13. Déposez les **masses des roues avant**.

Entretien

Note: Les côtés gauche et droit de la machine sont déterminés d'après la position de conduite.

Programme d'entretien recommandé

Périodicité des entretiens	Procédure
Chaque fois	<ul style="list-style-type: none">• Nettoyez l'écran
10 Heures	<ul style="list-style-type: none">• Nettoyez le bac à herbe
40 Heures	<ul style="list-style-type: none">• Vérifiez la tension de la courroie du bac à herbe• Inspectez le bac à herbe• Huilez/lubrifiez les bras de tension du bac à herbe
Remisage	<ul style="list-style-type: none">• Huilez/lubrifiez les bras de tension du bac à herbe• Contrôlez l'état des courroies (usure/fissures)• Vérifiez la tension de la courroie du bac à herbe• Contrôlez et nettoyez le bac à herbe

Nettoyage de l'écran

Il faut le nettoyer toutes les 10 heures de fonctionnement. Il doit être nettoyé plus fréquemment si l'herbe est humide.

1. Débrayez la PdF et serrez le frein de stationnement.
2. Avant de quitter la position de conduite, coupez le moteur, retirez la clé de contact et attendez l'arrêt de toutes les pièces en mouvement.
3. Ouvrez le bac à herbe et gardez la porte ouverte (voir Maintenir ouverte la porte du bac à herbe, page 12).
4. Nettoyez les débris éventuellement accumulés sur l'écran.
5. Refermez la porte du bac à herbe.

Nettoyage du bac à herbe

Le bac à herbe doit être nettoyé après chaque utilisation.

1. Lavez l'intérieur et l'extérieur du bac à herbe, des tubes supérieur et central, de l'ensemble gaine, ainsi que le dessous du plateau de coupe. Utilisez un détergent automobile doux pour éliminer les saletés.
2. Veillez à bien débarrasser toutes les pièces de l'herbe agglomérée.
3. Séchez soigneusement toutes les pièces qui ont été lavées.

Lubrification du bras de tension

Lubrifiez les bras de tension de la courroie du bac à herbe toutes les 40 heures.

Contrôle du bac à herbe

Contrôlez le bac à herbe toutes les 40 heures de fonctionnement.

1. Débrayez la PdF, serrez le frein de stationnement, tournez la clé de contact en position Contact coupé et retirez-la.
2. Vérifiez l'état du tube supérieur, du tube central et de l'ensemble gaine. Remplacez-les s'ils sont fendus ou cassés.
3. Vérifiez l'état du bac à herbe et des écrans. Remplacez les pièces fissurées ou brisées.
4. Serrez tous les écrous, boulons et vis.

Contrôle des lames de coupe

1. Examinez régulièrement les lames, ainsi qu'après avoir heurté un obstacle.
2. Remplacez les lames si elles sont très usées ou endommagées. Reportez-vous au manuel de l'utilisateur du plateau de coupe en ce qui concerne la procédure complète d'entretien des lames.

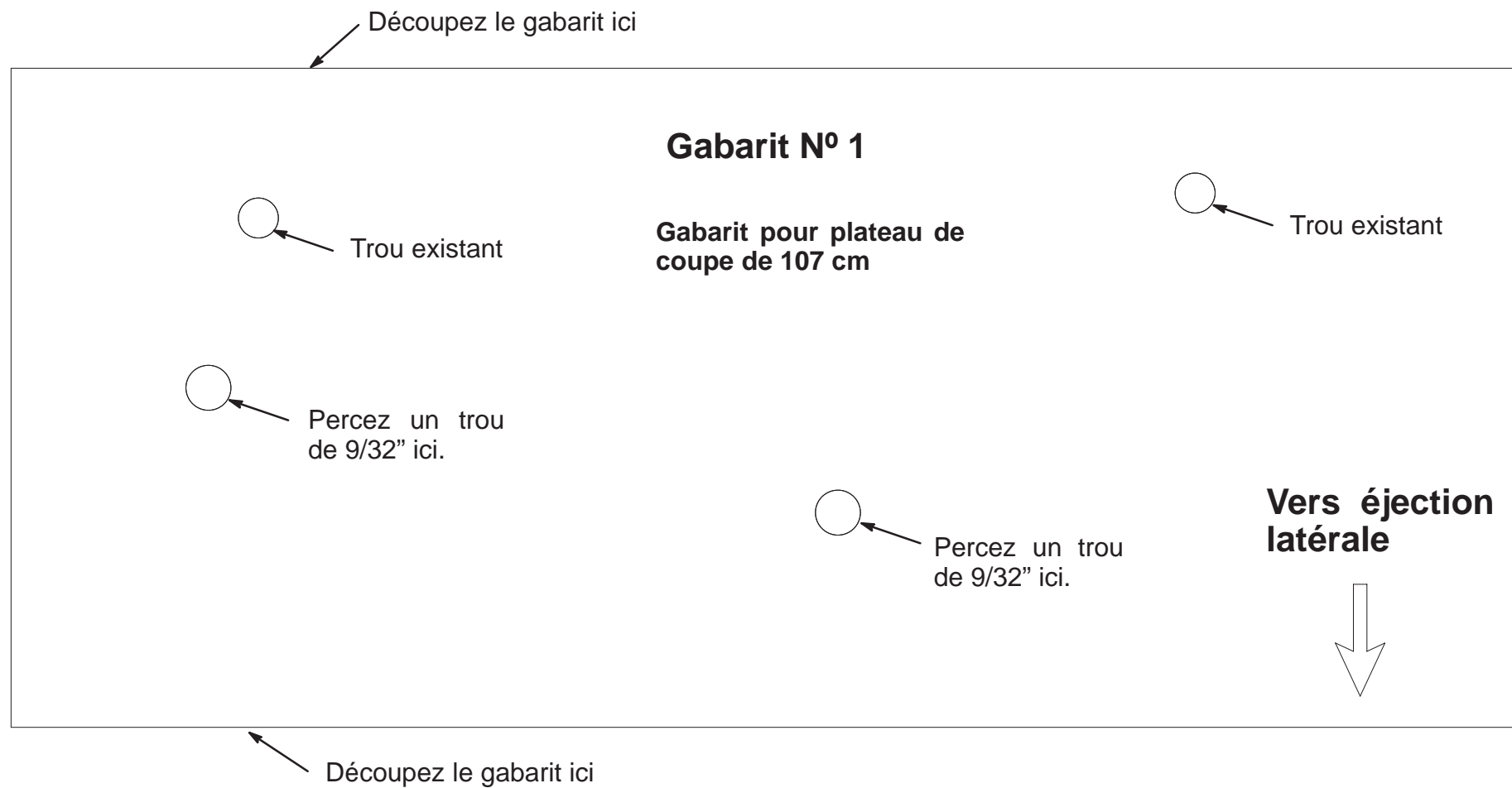
Remisage

1. Nettoyez le bac à herbe (voir Élimination des obstructions dans le bac à herbe, page 13).
2. Contrôlez l'état du bac à herbe (voir Contrôle du bac à herbe, page 15).
3. Vérifiez que le bac à herbe est vide et parfaitement sec.
4. Contrôlez l'état de la courroie (usure/fissures).

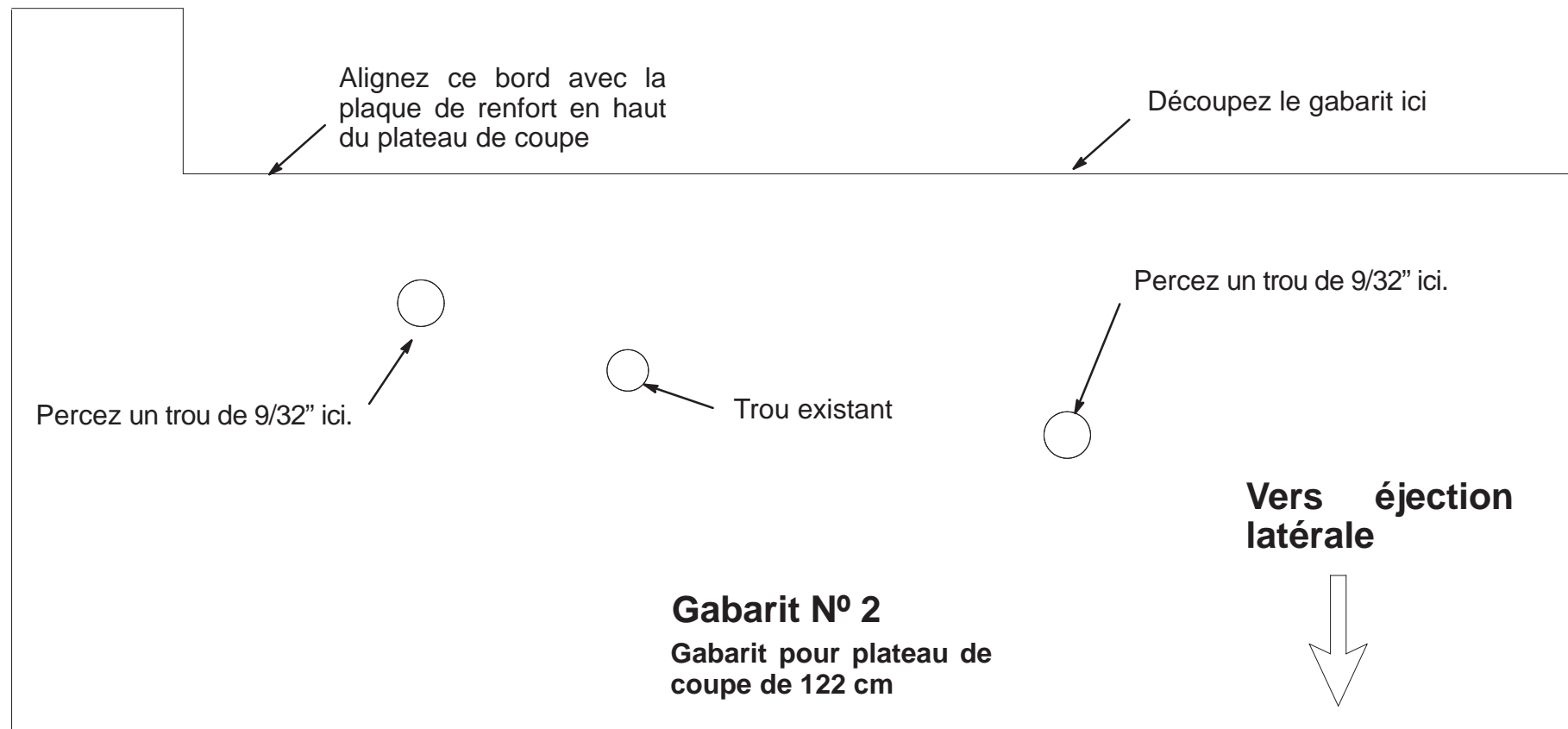
5. Rangez la machine dans un local propre, sec et à l'abri de la lumière, cela afin de protéger les pièces en plastique et de prolonger la vie de la machine. Si vous devez remettre la machine à l'extérieur, recouvrez-la d'une bâche imperméable.

Dépannage

Problème	Causes possibles	Remède
Vibration anormale.	<ol style="list-style-type: none"> 1. Lame(s) faussée(s) ou déséquilibrée(s). 2. Boulon de lame desserré. 3. Poulie du bac à herbe desserrée ou ensemble poulies desserré. 4. La courroie du bac à herbe est usée ou endommagée. 5. La turbine du dispositif de ramassage est déséquilibrée. 	<ol style="list-style-type: none"> 1. Remplacez les lames. 2. Serrez le boulon de lame. 3. Resserrez la poulie voulue. 4. Remplacez la courroie. 5. Contactez un réparateur agréé.
Ramassage moins performant.	<ol style="list-style-type: none"> 1. Régime moteur réduit. 2. Écran de ventilateur bouché. 3. Courroie du bac à herbe détendue. 4. Joint brisé entre le bac de ramassage et le volet arrière. 5. Gaine bouchée. 6. Mauvaise étanchéité autour du tube supérieur à son entrée dans le bac de ramassage. 7. Bac de ramassage plein. 	<ol style="list-style-type: none"> 1. Utilisez toujours le bac à herbe à plein régime. 2. Enlevez les débris, les feuilles ou l'herbe coupée de l'écran. 3. Vérifiez la tension de la courroie du bac à herbe. 4. Vérifiez que le volet arrière est verrouillé. 5. Trouvez et supprimez le bouchon. 6. Vérifiez que l'étanchéité est maintenue au niveau du bac de ramassage. 7. Videz le bac.
La gaine et les tubes se bouchent trop souvent.	<ol style="list-style-type: none"> 1. Le bac de ramassage est trop plein. 2. L'herbe est trop humide. 3. L'herbe est trop longue. 4. Écran de ventilateur bouché. 5. La vitesse de déplacement est trop élevée. 	<ol style="list-style-type: none"> 1. Videz le bac plus souvent. 2. Coupez l'herbe lorsqu'elle est sèche. 3. Procédez en deux étapes. Passez une première fois en sélectionnant une hauteur de coupe élevée, puis repassez à la hauteur de coupe normale. 4. Enlevez les débris, les feuilles ou l'herbe coupée de l'écran. 5. Ralentissez au régime maximum.
Des débris sont éjectés à l'extérieur.	<ol style="list-style-type: none"> 1. Le bac de ramassage est trop plein. 2. La vitesse de déplacement est trop élevée. 3. Accumulation d'herbe sur les fentes de la gaine. 	<ol style="list-style-type: none"> 1. Videz le bac plus souvent. 2. Ralentissez au régime maximum. 3. Ralentissez lorsque le moteur tourne au régime maximum ou lorsque le bac à herbe est plein.



Gabarit N° 1

**Gabarit N° 2**

