



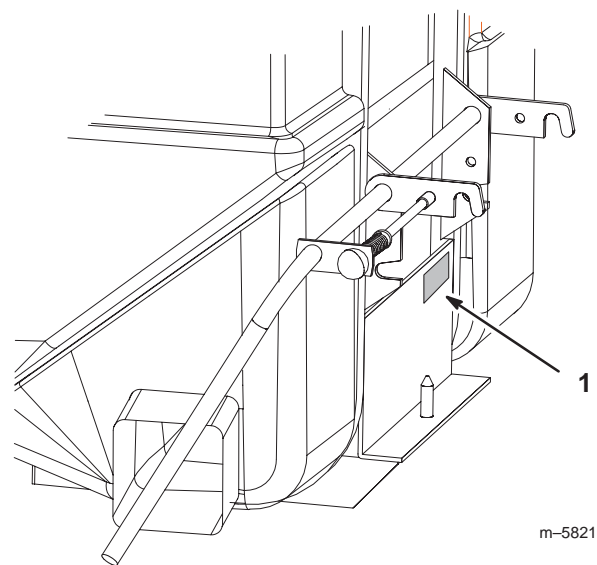
Stille Grasvanger
Werktuig voor Wheel Horse[®]
Gazon- en Tuintractor

Modelnr. 78200 – Serienr. 220000001 en hoger

Gebruikershandleiding

Inhoud

	Page
Inleiding	2
Veiligheid	3
Veiligheids- en instructiestickers	4
Montage	5
Losse onderdelen	5
De snelkoppeling monteren	6
Aandrijving van de grasvanger monteren	7
De grasvanger monteren	8
Maaidek monteren	9
Beugel van het mondstuk monteren	9
De afvoerbuizen monteren	10
De sticker aanbrengen	11
Voorste wielgewichten plaatsen	11
Gebruiksaanwijzing	11
De Stille Grasvanger leegmaken	11
Klep van de grasvanger openhouden	12
De luchtstroomregelaar gebruiken	12
De aftakas van de Stille Grasvanger inschakelen	12
Verstopingen verwijderen uit de grasvanger	13
Grasvanger Vol-indicatie gebruiken	13
Tips voor bediening en opvangen van het maaisel	13
De grasvanger verwijderen	14
Onderhoud	15
Aanbevolen onderhoudsschema	15
Het rooster reinigen	15
De grasvanger reinigen	15
De hulp-pitmanarm smeren	15
De grasvanger controleren	15
De maaimesen controleren	15
Stalling	15
Problemen, oorzaak en remedie	16



Figuur 1

1. Locatie van het modelnummer en het serienummer

U kunt het modelnummer en het serienummer noteren in de ruimte hieronder:

Modelnr.: _____
Serienr.: _____

In deze handleiding is een systeem gebruikt om mogelijke gevaren aan te duiden en u te attenderen op bijzondere aanwijzingen om lichamelijk (mogelijk dodelijk) letsel van u en anderen te voorkomen. De termen **Gevaar**, **Waarschuwing** en **Voorzichtig** duiden de mate van het risico aan. Ga als regel altijd uiterst voorzichtig te werk.

Gevaar duidt op een zeer gevaarlijke situatie die ernstig letsel of de dood tot gevolg *zal* hebben wanneer de veiligheidsvoorschriften niet in acht worden genomen.

Waarschuwing duidt op een gevaarlijke situatie die ernstig letsel of de dood tot gevolg *kan* hebben wanneer de veiligheidsvoorschriften niet in acht worden genomen.

Voorzichtig duidt op een gevaarlijke situatie die licht letsel tot gevolg kan hebben wanneer de veiligheidsvoorschriften niet in acht worden genomen.

Er worden in deze handleiding nog twee woorden gebruikt om u op belangrijke informatie te wijzen. **Important** attendeert u op bijzondere technische informatie en **Note:** duidt algemene informatie aan die uw bijzondere aandacht verdient.

De volgende lijst bevat veiligheidsinstructies die specifiek zijn toegesnedden op Toro-producten, naast andere veiligheidsinstructies waarvan u op de hoogte moet zijn.

Inleiding

Lees deze handleiding zorgvuldig, zodat u weet hoe u de machine op de juiste wijze kunt gebruiken en onderhouden. De informatie in deze handleiding kan u en anderen helpen letsel en schade te voorkomen. Hoewel Toro veilige producten ontwerpt en fabriceert, blijft u verantwoordelijk voor het juiste en veilige gebruik van de machine.

Als u service, originele Toro-onderdelen of aanvullende informatie nodig hebt, kunt u contact opnemen met een erkende Service Dealer of met de klantenservice van Toro. U dient hierbij altijd het modelnummer en het serienummer van het product te vermelden. De locatie van het modelnummer en het serienummer van het product is aangegeven op figuur 1.

Veiligheid

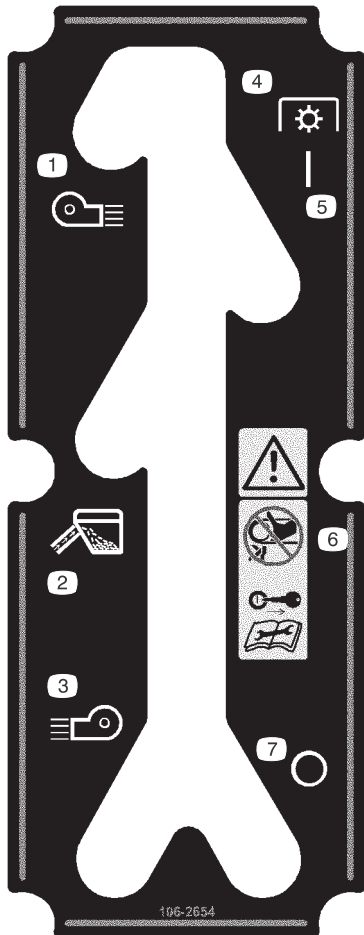
De volgende lijst bevat veiligheidsinstructies die specifiek zijn toegesneden op Toro-producten, naast andere veiligheidsinstructies waarvan u op de hoogte moet zijn.

- Maak u vertrouwd met de bedieningsorganen en de veiligheidssymbolen en de manier waarop u de machine veilig kunt gebruiken.
- Wees extra voorzichtig met grasvangers of andere werktuigen. Deze kunnen de gebruikseigenschappen veranderen en de machine minder stabiel maken.
- U kunt de stabiliteit verbeteren door wielgewichten of contragewichten te plaatsen of te verwijderen overeenkomstig de aanwijzingen van de fabrikant.
- Gebruik de grasvanger niet op steile hellingen. Een zware grasvanger kan tot gevolg hebben dat u de macht over de machine verliest of dat deze omslaat.
- Verminder uw snelheid en wees extra voorzichtig op hellingen. Rij op hellingen in de aanbevolen richting. De gazonomstandigheden kunnen van invloed zijn op de stabiliteit van de machine. Wees zeer voorzichtig als u dicht in de buurt van een steile helling werkt.
- Ga op een helling altijd langzaam en behoedzaam te werk. Verander niet plotseling de snelheid of de rijrichting van de machine en maak geen abrupte bochten.
- De grasvanger kan het uitzicht naar achteren belemmeren. Wees extra voorzichtig als u achteruitrijdt.
- Wees voorzichtig als u de machine inlaadt op een aanhanger of een vrachtwagen of uitlaadt.
- Gebruik de machine nooit als de afvoergeleider is opgetild, verwijderd of vervormd, tenzij een grasvanger of mulch-plaat is bevestigd.
- Houd uw handen en voeten uit de buurt van bewegende onderdelen. Stel de machine niet af terwijl de motor loopt.
- U moet de machine op een horizontaal oppervlak stoppen, de aandrijvingen uitschakelen, de wielen blokkeren, de motor afzetten, voordat u de bestuurderstoel om welke reden ook verlaat, bijvoorbeeld om de grasvanger leeg te maken of een verstopping uit de afvoertunnel te verwijderen.
- Als u de grasvanger verwijdert, moet u de afvoergeleider of beschermplaat plaatsen die is verwijderd bij de montage van de grasvanger. U mag de maaimachine niet gebruiken als de grasvanger of de grasgeleider niet in zijn geheel is gemonteerd.
- Zet de motor af voordat u de grasvanger verwijdert of de afvoertunnel ontstopt.
- Laat gras niet lange tijd in de grasvanger zitten.
- De onderdelen van de grasvanger zijn onderhevig aan slijtage, beschadiging en breuk, waardoor bewegende delen bloot kunnen komen te liggen, of voorwerpen kunnen worden weggeslingerd. Controleer regelmatig de onderdelen en vervang deze indien nodig door onderdelen die de fabrikant heeft aanbevolen.

Veiligheids- en instructiestickers



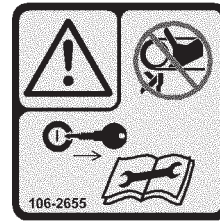
Veiligheidsstickers en veiligheidsinstructies zijn gemakkelijk zichtbaar voor de bestuurder en bevinden zich bij plaatsen waar gevaar kan ontstaan. Vervang alle beschadigde of verdwenen stickers.



106-2654

- | | |
|-----------------------|--|
| 1. Naar links blazen | 6. Waarschuwing – Blijf uit de buurt van bewegende riemen en raak ze niet aan; verwijder het sleuteltje uit het contact en lees de instructies alvorens service- of onderhoudswerkzaamheid en uit te voeren. |
| 2. Gras opvangen | |
| 3. Naar rechts blazen | |
| 4. Aftakas | |
| 5. Aan | 7. Uit |

1



106-2655

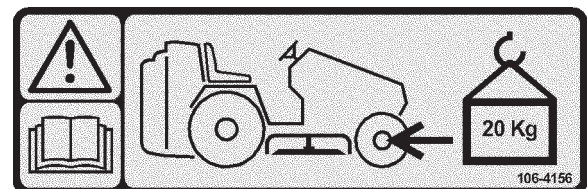
1. Waarschuwing – Blijf uit de buurt van bewegende riemen en raak ze niet aan; verwijder het sleuteltje uit het contact en lees de instructies alvorens service- of onderhoudswerkzaamheden uit te voeren.



98-3679

- | | |
|---|---|
| 1. Druk licht op de hendel. | 5. Zet de hendel terug in de stort-stand. |
| 2. Zet de hendel in de stort-stand. | 6. Druk op de hendel en laat deze neer in de bedieningsstand. |
| 3. Laat de hendel los. | 7. Laat de hendel los. |
| 4. Laat de hendel neer om het maaisel te storten. | |

1



106-4156

1. Waarschuwing – Lees de *Gebruikershandleiding*; plaats de voorste wielgewichten (20 kg).

Montage

Note: Bepaal vanuit de normale bedieningspositie de linker- en rechterzijde van de machine.

Losse onderdelen

Note: Gebruik onderstaande lijst om te controleren of alle onderdelen zijn geleverd.

OMSCHRIJVING	HOEVEELHEID	GEBRUIK
Snelkoppeling	1	De snelkoppeling monteren
Verlengstuk trekhaak	1	
Borgmoer, 1/2 inch	4	
Borgmoer, 3/8 inch	2	
Rijtuigbout, 3/8 x 1 inch	2	
Rijtuigbout 1/2 x 1–1/4 inch	2	
Tussenasstel	1	Aandrijving van grasvanger monteren
Bout, 1/4 x 1 inch	2	
Borgmoer, 1/4 inch	2	
Borgmoer, 5/16 inch	2	
Motorpoelie – dubbel	1	
Rijtuigbout, 5/16 x 1 inch	2	
Opvulstuk	1	
Aanslag aftakas	1	
Bout, 5/16 x 1–1/2 inch	2	
Bout, 7/16 x 5–1/2 inch	1	
Borgring, 5/16 inch	2	
Grasvanger	1	De grasvanger monteren
Stortarm	1	
Klep van grasvanger	1	
Knoppen	2	
Borgpen, 3/16 x 1 inch	1	
Gaffelpen	1	
R-pen	1	
V-riem – aandrijving	1	De riemen monteren
V-riem – grasvanger	1	
Sjabloon nr. 1 – 107 cm maaidek	1	Beugel van het mondstuk monteren
Sjabloon nr. 2 – 122 cm maaidek	1	
Beugel van het mondstuk	1	
Bout, 1/4 x 1/2 inch	2	
Flensmoer, 1/4 inch	2	

OMSCHRIJVING	HOEEVEELHEID	GEBRUIK
Bovenste buis	1	De afvoerbuizen monteren
Middelste buis	1	
Mondstuk	1	
Rijtuigbout, 1/4 x 3/4 inch	3	
Flensmoer, 1/4 inch	3	
Pen	1	
R-pen	1	
Sticker	1	Sticker aanbrengen
Gebruikershandleiding	1	Lezen voor gebruik

De snelkoppeling monteren

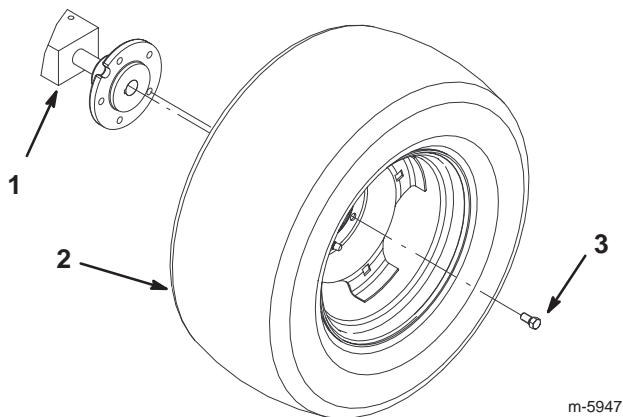
1. Krik de achterkant van de machine omhoog en plaats deze op kriksteunen.

Danger

Een mechanische of hydraulische krik kan een machine niet altijd dragen. Als de machine dan valt, kan dit ernstig letsel veroorzaken.

- Plaats de machine altijd op een kriksteun.
- Gebruik niet een hydraulische krik.

2. Verwijder beide achterwielen van de tractor (Fig. 2).

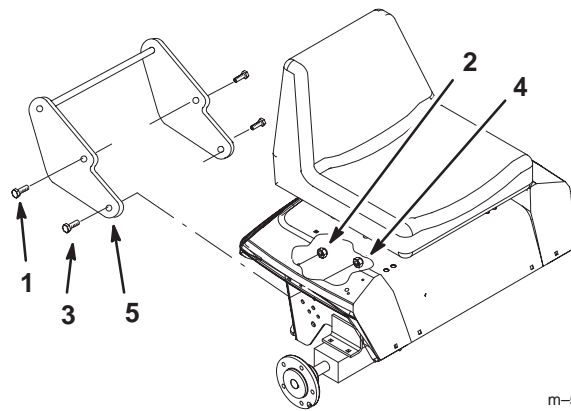


Figuur 2

1. Tractor
2. Band
3. Lip

3. Monteer de snelkoppeling aan de tractor met 2 rijtuigbouten (3/8 x 1 inch) in de achterste gaten en zet deze vast met 2 borgmoeren (3/8 inch) (Fig. 3).

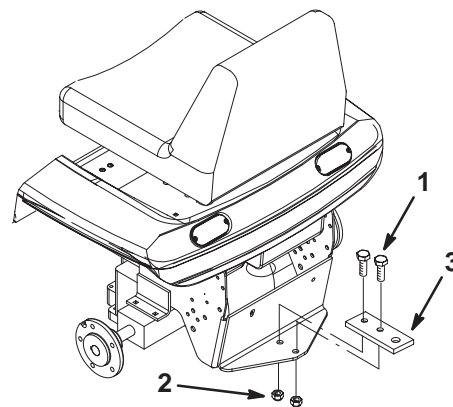
4. Plaats 2 rijtuigbouten (1/2 x 1-1/4 inch) in de voorste gaten. Zet de bouten vast met 2 borgmoeren (1/2 inch) (Fig. 3).



Figuur 3

1. Rijtuigbout, 3/8 x 1 inch
2. Borgmoer, 3/8 inch
3. Rijtuigbout 1/2 x 1-1/4 inch
4. Borgmoer, 1/2 inch
5. Snelkoppeling

5. Monteer het verlengstuk van de trekhaak aan de tractor met 2 bouten (1/2 x 1-1/4 inch) en 2 borgmoeren (1/2 inch) (Fig. 4).

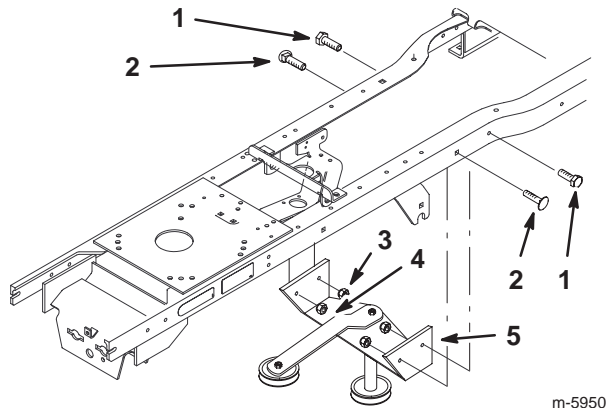


Figuur 4

1. Bout, 1/2 x 1-1/4 inch
2. Borgmoer, 1/2 inch
3. Verlengstuk trekhaak

Aandrijving van de grasvanger monteren

1. Verwijder het maaidek. Zie de gebruikershandleiding van de maaimachine.
2. Monteer het tussenasstel aan de binnenkant van het chassis van de tractor met 2 bouten (1/4 x 1 inch), 2 rijtuigbouten (5/16 x 1 inch), 2 borgmoeren van 1/4 inch, en 2 borgmoeren van 5/16 inch (Fig. 5).

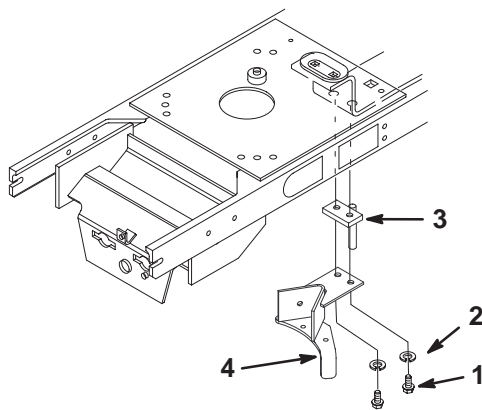


m-5950

Figuur 5

- | | |
|-------------------------------|------------------------|
| 1. Bout, 1/4 x 1 inch | 4. Borgmoer, 5/16 inch |
| 2. Rijtuigbout, 5/16 x 1 inch | 5. Tussenas |
| 3. Borgmoer, 1/4 inch | |

3. Maak de stekker van de elektrische koppeling los en verwijder de koppeling en de motorpoelie (Fig. 8). Bewaar de ring en gooi de bout weg.
4. Verwijder de aanslag van de koppeling van het chassis (Fig. 6).
5. Monteer het nieuwe opvulstuk/Up-stop en de aanslag van de koppeling aan het chassis met 2 bouten (5/16 x 1-1/2 inch) en 2 volgringen (Fig. 6).

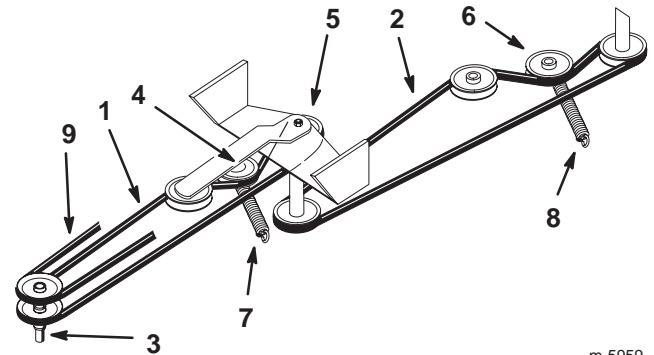


m-5948

Figuur 6

- | | |
|----------------------------|--------------------------|
| 1. Bout, 5/16 x 1-1/2 inch | 3. Opvulstuk/Up-stop |
| 2. Borgring, 5/16 inch | 4. Aanslag van koppeling |

6. Leg de drijfriem om de poelie van de tussenas. Plaats de riem niet om de spanpoelie van de drijfriem (Fig. 7).
7. Leg de drijfriem en de transaxle-riem losjes om de motorpoelie (Fig. 7).



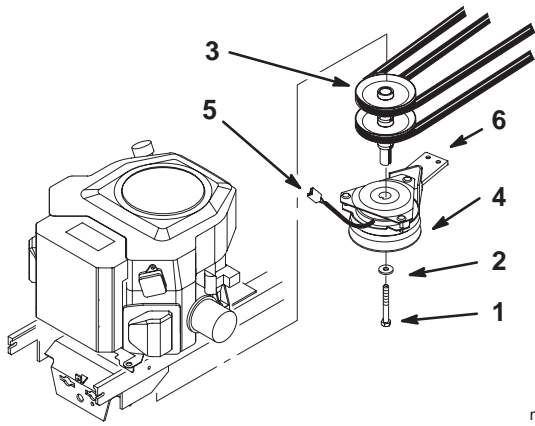
m-5959

Figuur 7

- | | |
|---|---|
| 1. Drijfriem | 7. Veer van de spanpoelie van de drijfriem |
| 2. Riem van de grasvanger | 8. Veer van de spanpoelie van de riem van de grasvanger |
| 3. Motorpoelie | 9. Transaxle-riem |
| 4. Spanpoelie van de drijfriem | |
| 5. Poelies van de tussenas | |
| 6. Spanpoelie van de riem van de grasvanger | |

Note: Smeer verwijderbare Loctite® of een soortgelijke schroefdraad-aftichtkit op de nieuwe bout van de koppeling (7/16 x 5-1/2 inch).

8. Monteer de elektrische koppeling en de nieuwe motorpoelie. Gebruik hierbij de ring die u hebt bewaard, en een nieuwe bout (7/16 x 5-1/2 inch) (Fig. 8).
9. Sluit de stekker van de koppeling weer aan (Fig. 8).
10. Leg de drijfriem helemaal om alle poelies en de spanpoelie (Fig. 7).
11. Monteer de veer van de spanpoelie van de drijfriem (Fig. 7).
12. Leg de transaxle-riem helemaal om alle poelies (Fig. 7).



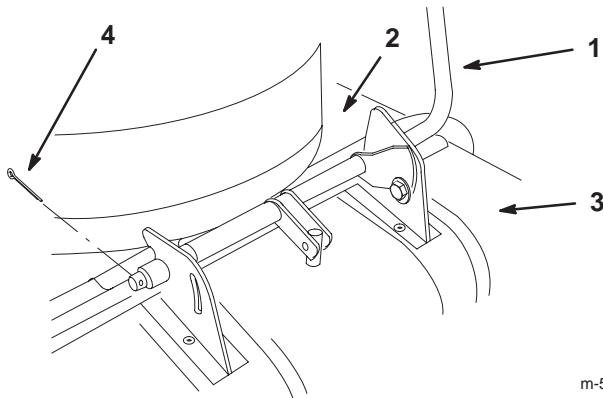
m-5988

Figuur 8

- | | |
|---------------------------------------|--------------------------|
| 1. Zeskantige bout, 7/16 x 5-1/2 inch | 4. Elektrische koppeling |
| 2. Eerder verwijderde ring | 5. Stekker van koppeling |
| 3. Motorpoelie | 6. Aanslag van koppeling |

De grasvanger monteren

1. Plaats de scharnieren op beide helften van de grasvanger in een lijn. U moet de helften plaatsen in de gesloten stand (Fig. 9).
2. Duw de stortarm door de scharnieren en zet deze vast met een borgpen (3/16 x 1 inch) (Fig. 9).

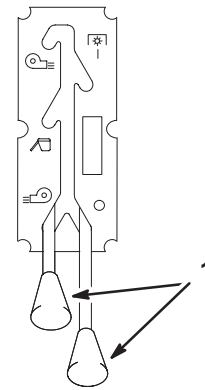


m-5956

Figuur 9

- | | |
|-----------------------------|------------------------|
| 1. Stortarm | 3. Klep van grasvanger |
| 2. Hopper van de grasvanger | 4. Borgpen |

3. Monteer de ovale knoppen op de luchtstroomregelaar en de bedieningshendel van de koppeling van de grasvanger (Fig. 10).

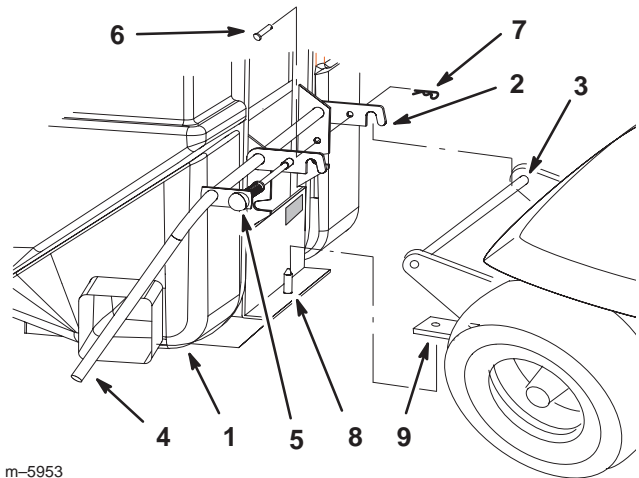


m-5943

Figuur 10

1. Knop

4. Plaats de haken van de snelkoppeling op de grasvanger om de ronde stang van de snelkoppeling (Fig. 11).
5. Trek de hendel van de haak omhoog. Hierdoor komt de hopper omhoog en schuift de pen van de grasvanger in het verlengstuk van de haak (Fig. 11).
6. Trek de borgpen uit zodat u de grasvanger volledig rechtop kan opheffen (Fig. 11).
7. Als de grasvanger rechtop staat, moet u de borgpen loslaten en de grasvanger vastzetten in deze positie (Fig. 11).
8. Zet de linkerhaak van de snelkoppeling vast met een gaffelpen (3/8 x 1-1/2 inch) en een R-pen (Fig. 11).
9. Plaats de riem van de grasvanger op de poelie van de tussenas en monteer deze volledig (Fig. 7).



m-5953

Figuur 11

- | | |
|-------------------------------------|--------------------------------|
| 1. Grasvanger | 5. Borgpen |
| 2. Haken van de snelkoppeling | 6. Gaffelpen, 3/8 x 1-1/2 inch |
| 3. Ronde stang van de snelkoppeling | 7. R-pen |
| 4. Hendel van haak | 8. Pen van de grasvanger |
| | 9. Verlengstuk van de haak |

Maaidek monteren

Voor de montage van het maaidek dient u de gebruikershandleiding van de maaimachine te raadplegen.

Important Bij een uiterste geringe maaihoogte moet u de drijfriem van het maaidek in de onderste gleuf van de motorpoelie plaatsen.

Beugel van het mondstuk monteren

Note: Er zijn 2 sjablonen ten behoeve van de montage van de beugel van het mondstuk. Sjabloon nr. 1 is uitsluitend bestemd voor de montage van een 107 cm maaidek en sjabloon nr. 2 uitsluitend voor de montage van een 122 cm maaidek.

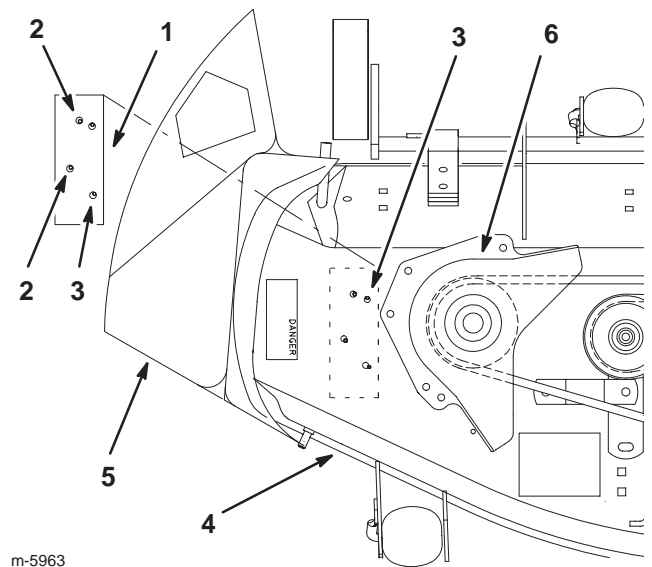
Montage van de beugel van het mondstuk op een 107 cm maaidek

Note: Gebruik sjabloon nr. 1 op de achterzijde van deze gebruikershandleiding om de plaats van de boorgaten te bepalen.

1. Knip sjabloon nr. 1 uit (107 cm maaidek) zoals is aangegeven op het sjabloon.
2. Verwijder de aanwezige riemkap (Fig. 12).
3. Plaats sjabloonnr. 1 op de bovenkant van het maaidek en let hierbij op de bestaande gaten in het maaidek (Fig. 12).
4. Markeer de 2 gaten die moeten worden geboord, en verwijder het sjabloon (Fig. 12).
5. Boor 2 gaten met een diameter van 9/32 inch op de gemarkeerde plaatsen.
6. Monteer de beugel van het mondstuk met 2 bouten (1/4 x 1/2 inch) en 2 flensmoeren (1/4 inch) (Fig. 14).

Note: Monteer de boutkoppen op de bovenkant van het maaidek.

7. Plaats de riemkap (Fig. 12).



Figuur 12

- | | |
|--------------------------------|-----------------|
| 1. Sjabloon | 4. Maaidek |
| 2. Gat dat moet worden geboord | 5. Grasgeleider |
| 3. Aanwezig gat | 6. Riemkap |

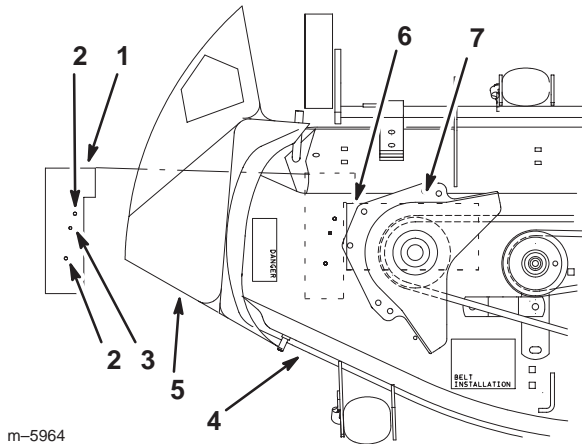
Montage van de beugel van het mondstuk op een 122 cm maaidek

Note: Gebruik sjabloon nr. 2 op de achterzijde van deze gebruikershandleiding om de plaats van de boorgaten te bepalen.

1. Knip sjabloon nr. 2 uit (122 cm maaidek) zoals is aangegeven op het sjabloon.
2. Verwijder de aanwezige riemkap (Fig. 13).
3. Plaats sjabloonnr. 2 op de bovenkant van het maaidek. Zorg ervoor dat hierbij de uitsparing in het sjabloon rond de versterkingsplaat past en het sjabloon over het bestaande gat ligt (Fig. 13).
4. Markeer de 2 gaten die moeten worden geboord, en verwijder het sjabloon (Fig. 13).
5. Boor 2 gaten met een diameter van 9/32 inch op de gemarkeerde plaatsen.
6. Monteer de beugel van het mondstuk met 2 bouten (1/4 x 1/2 inch) en 2 flensmoeren (1/4 inch) (Fig. 14).

Note: Monteer de boutkoppen op de bovenkant van het maaidek.

7. Plaats de riemkap (Fig. 13).

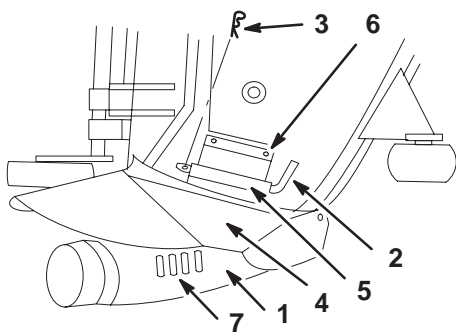


Figuur 13

- | | |
|--------------------------------|----------------------|
| 1. Sjabloon | 4. Maaidek |
| 2. Gat dat moet worden geboord | 5. Grasgeleider |
| 3. Aanwezig gat | 6. Versterkingsplaat |
| | 7. Riemkap |

De afvoerbuizen monteren

- Schakel de aftakas uit en stel de parkeerrem in werking.
- Zet de motor af, verwijder het contactsleuteltje en wacht totdat alle bewegende delen tot stilstand zijn gekomen alvorens de bestuurdersstoel te verlaten.
- Til de grasgeleider helemaal naar achteren. Daardoor komt de grasgeleider niet tegen het mondstuk (Fig. 14).
- Houd het mondstuk recht tegenover de beugel van het mondstuk (Fig. 14).
- Steek de pen van het mondstuk door het mondstuk en de beugel van het mondstuk en zet deze vast met een R-pen (Fig. 14).

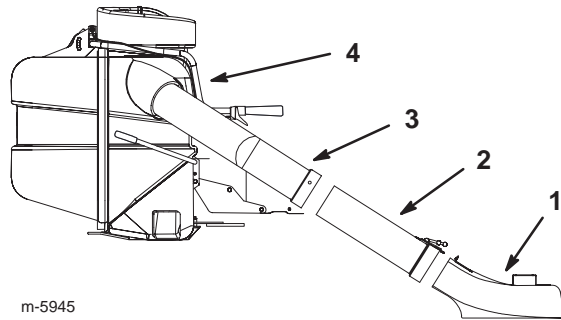


Figuur 14

- | | |
|-------------------------|--|
| 1. Mondstuk | 5. Beugel van het mondstuk |
| 2. Pen van het mondstuk | 6. Bout, 1/4 x 1/2 inch en flensmoer, 1/2 inch |
| 3. R-pen | 7. Sleuven in mondstuk |
| 4. Grasgeleider | |

6. Schuif de middelste buis op het mondstuk en zet ze aan elkaar vast (Fig. 15).

7. Bevestig de bovenste buis aan de grasvanger en de middelste buis (Fig. 15).



Figuur 15

- | | |
|-------------------|------------------|
| 1. Mondstuk | 3. Bovenste buis |
| 2. Middelste buis | 4. Grasvanger |

8. Markeer de plaatsen voor de gaten op de middelste buis; gebruik hiervoor de bovenste buis als sjabloon (Fig. 16).

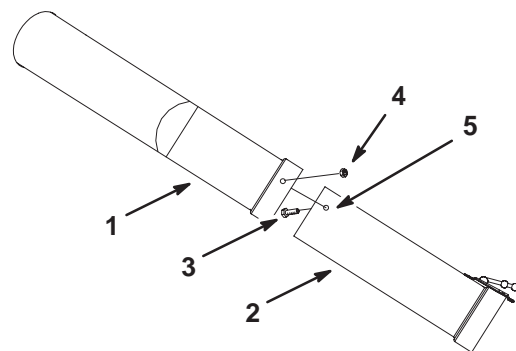
9. Verwijder de bovenste en de middelste buis.

10. Boor 3 gaten met een diameter van 9/32 inch in de middelste buis (Fig. 16).

11. Monteer de middelste en de bovenste buis met 3 rijtuigbouten (1/4 x 3/4 inch) en 3 flensmoeren (1/4 inch) (Fig. 16).

Important De boutkoppen moeten aan de binnenkant van middelste buis zitten.

12. Monteer de bovenste en middelste buis aan de grasvanger en het mondstuk. (Fig. 15).

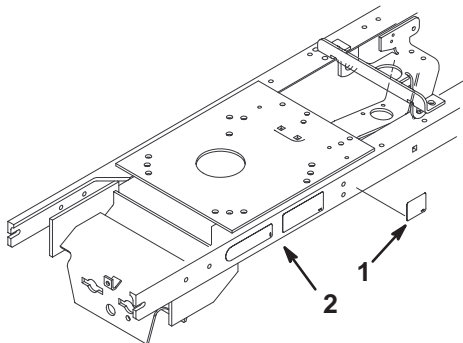


Figuur 16

- | | |
|-------------------------|------------------------|
| 1. Bovenste buis | 4. Flensmoer, 1/4 inch |
| 2. Middelste buis | 5. Gat, 9/32 inch |
| 3. Bout, 1/4 x 3/4 inch | |

De sticker aanbrengen

1. Maak een plek links op het chassis van de tractor schoon voor de sticker (Fig. 17)
2. Breng de sticker aan op het chassis (Fig. 17)



m-5950

Figuur 17

1. Sticker
2. Linkerzijde van het chassis van de tractor

Voorste wielgewichten plaatsen



Caution



De grasvanger zorgt voor veel gewicht op de achterkant van de machine, waardoor deze minder stabiel kan worden en de bestuurder de controle over de machine kan verliezen.

- Monteer de voorgewichten.

Neem contact op met een erkende Service Dealer voor de juiste voorgewichten als u de grasvanger gebruikt.

Gebruiksaanwijzing

Note: Bepaal vanuit de normale bedieningspositie de linker- en rechterzijde van de machine.



Warning



Om lichamelijk letsel te voorkomen, moet u de volgende richtlijnen in acht nemen:

- Zorg ervoor dat u bekend bent met alle gebruiksaanwijzingen en veiligheidsinstructies in de gebruikershandleiding voor uw maaimachine voordat u dit werktuig gaat gebruiken.
- U mag de grasvanger of de buizen van de grasvanger nooit verwijderen als de motor loopt.
- U moet altijd de motor afzetten, het sleuteltje verwijderen en wachten totdat alle bewegende delen tot stilstand gekomen zijn voordat u een verstopping uit het grasvangstelsel verwijdert.
- Verricht nooit onderhouds- of reparatiewerkzaamheden als de motor loopt.



Warning



Als de grasgeleider, de buizen van de grasvanger of de of complete grasvanger niet zijn gemonteerd, kunnen u of anderen in aanraking met het maaimes of uitgeworpen voorwerpen komen. Contact met draaiende maaimes(en) en uitgeworpen voorwerpen kan lichamelijk letsel of de dood veroorzaken.

- Verwijder de grasgeleider nooit van het maaidek omdat hiermee het maaisel wordt afgevoerd naar het gazon. Als de grasgeleider is beschadigd, moet u deze onmiddellijk vervangen.
- Steek nooit handen of voeten onder het maaidek.
- Probeer nooit het afvoersysteem of de maaibladen te reinigen zonder eerst de aftakas uit te schakelen en het contactsleuteltje op uit te draaien. Verwijder verder het contactsleuteltje en trek de bougiekabel van de bougie(s).

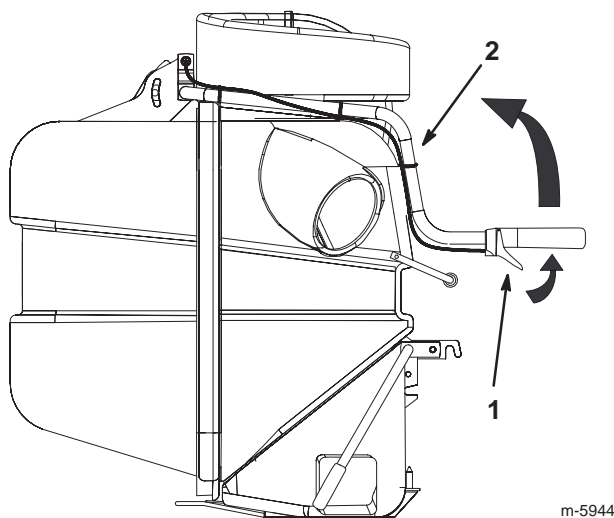
De Stille Grasvanger leegmaken

1. Schakel de aftakas van de stille grasvanger uit (Fig. 20).
2. Schakel de aftakas van de maaimachine uit en stel de parkeerrem in werking.

Note: Als de aftakas is uitgeschakeld, kan de grasvanger als gevolg van de zuigwerking in de grasvanger niet worden geopend.

3. Druk op de hendel van de grasvanger op de arm van de grasvanger (Fig. 18).
4. Zet de arm van de grasvanger omhoog in de hoogste stand en laat de hendel van de grasvanger los (Fig. 18). De borgpen valt in een gat in de hoogste stand.
5. Trek de arm van de grasvanger omlaag en breng de achterkant van de grasvanger omhoog (Fig. 18).
6. Sluit de achterkant van de grasvanger en druk op de hendel van de grasvanger (Fig. 18).
7. Zet de arm van de grasvanger omlaag in de bedrijfsstand (Fig. 18).

Note: Controleer of de klep van de grasvanger volledig is gesloten voordat u gras gaat opvangen.



Figuur 18

1. Hendel van de grasvanger
2. Arm van de grasvanger

Klep van de grasvanger openhouden



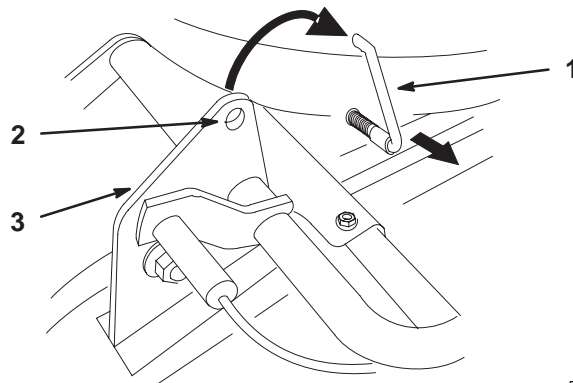
Warning



Handen, vingers en armen kunnen bekneld raken tussen het voorste en achterste gedeelte van de grasvanger.

- Houd iedereen uit de buurt van de grasvanger als u deze leegmaakt.
- Als u werkzaamheden aan de binnenkant van de grasvanger verricht, moet u de vastzetpen gebruiken om de klep van de grasvanger open te houden.

1. Schakel de aftakas van de stille grasvanger uit (Fig. 20).
2. Schakel de aftakas van de maaimachine uit en stel de parkeerrem in werking.
3. Zet de motor af, verwijder het contactsleuteltje en wacht totdat alle bewegende delen tot stilstand zijn gekomen alvorens de bestuurdersstoel te verlaten.
4. Open de grasvanger; zie De Stille Grasvanger leegmaken, blz. 11.
5. Als de grasvanger open is, moet u de vastzetpen uittrekken en in het gat in het scharnier steken (Fig. 19).



m-5961

Figuur 19

1. Vastzetpen
2. Gat in scharnier
3. Scharnier

De luchtstroomregelaar gebruiken

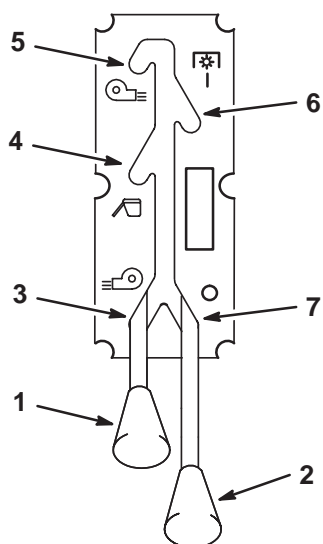
De luchtstroomregelaar bevindt zich op de linkerkant van de grasvanger. De luchtstroomregelaar heeft drie standen: naar links blazen, naar rechts blazen of gras opvangen.

1. Om naar rechts te blazen, zet u de luchtstroomregelaar in de laagste stand (Fig. 20).
2. Om gras op te vangen, zet u de luchtstroomregelaar in de middelste stand (Fig. 20)
3. Om naar links te blazen, zet u de luchtstroomregelaar in de hoogste stand (Fig. 20).

De aftakas van de Stille Grasvanger inschakelen

De hendel van de aftakas van de grasvanger bevindt zich op de linkerkant van de grasvanger (Fig. 20).

1. Om de grasvanger in te schakelen, zet u de hendel in de hoogste stand (Fig. 20).
2. Om de grasvanger uit te schakelen, zet u de hendel in de laagste stand (Fig. 20).



m-5943

Figuur 20

- | | |
|--|--|
| 1. Luchtstroomregelaar | 5. Stand Naar links blazen |
| 2. Hendel van de aftakas van de grasvanger | 6. Aftakas van de grasvanger ingeschakeld |
| 3. Stand Naar rechts blazen | 7. Aftakas van de grasvanger uitgeschakeld |
| 4. Stand Gras opvangen | |

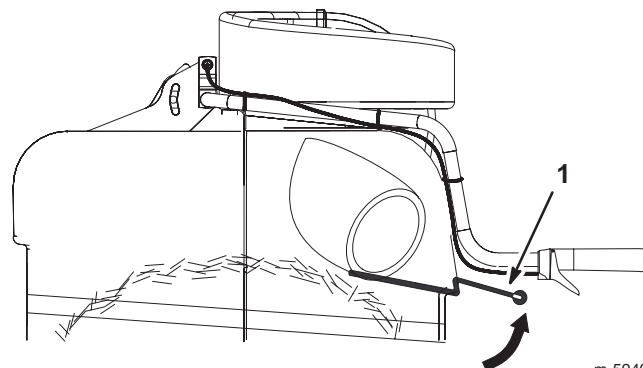
Verstoppingen verwijderen uit de grasvanger

1. Maak de grasvanger leeg.
2. Schakel de aftakas van de stille grasvanger uit (Fig. 20).
3. Schakel de aftakas van de maaimachine uit en stel de parkeerrem in werking.
4. Zet de motor af, verwijder het contactsleuteltje en wacht totdat alle bewegende delen tot stilstand zijn gekomen alvorens de bestuurdersstoel te verlaten.
5. Verwijder de bovenste en de middelste buis van de grasvanger.
6. Verwijder voorzichtig met een stok of een soortgelijk voorwerp de verstopping uit de maaimachine, de bovenste buis, de middelste buis of het mondstuk.
7. Nadat u de verstopping hebt verwijderd, monteert u het complete grasvangsysteem en gaat u verder met maaien. Zie De afvoerbuizen monteren, blz. 10.

Grasvanger Vol-indicatie gebruiken

1. U kunt op twee manieren vaststellen of de grasvanger vol is.
 - A. Trek de arm van de Vol-indicatie veelvuldig omhoog (Fig. 21). Als u weerstand voelt, betekent dit dat de grasvanger vol is en moet worden leeggemaakt.

B. Als u ziet dat er zich gras opeenhoopt in de sleuven op de bovenkant van het mondstuk (Fig. 14), is de grasvanger vol en moet deze worden leeggemaakt. Dit kan ook betekenen dat u te snel maait en het mondstuk verstopt begint te raken.



m-5946

Figuur 21

1. Arm van Vol-indicatie

Tips voor bediening en opvangen van het maaisel

Afmetingen

Denk eraan dat de tractor langer en breder is als dit werktuig is gemonteerd. Als u een te scherpe bocht maakt in een besloten ruimte, kunt u de grasvanger beschadigen.

Trimmen

U moet altijd trimmen met de linkerkant van het maaidek. Trim nooit met de rechterkant van het maaidek omdat u dan de ventilator van de grasvanger en de afvoerbuis kunt beschadigen.

Maaihoogte

Zorg ervoor dat de maaihoogte van het maaidek niet te laag is, want hoog gras rond het maaidek kan verhinderen dat er lucht onder het maaidek komt en in het grasvangsysteem stroomt. Als er niet voldoende lucht onder het maaidek komt, zal het vangstelsel verstopt raken.

Maaifrequentie



U moet het gras veelvuldig maaien, vooral als het snel groeit. U zult het gras twee keer moeten maaien als dit buitengewoon lang is (zie Lang gras opvangen, blz. 14).

Maaitechniek

Om het gazon een zo fraai mogelijk uiterlijk te geven, moet u het gras maaien in banen die elkaar enigszins overlappen. Dit vermindert de belasting van de motor en beperkt het risico dat de ventilator en de afvoerbuis verstopt raken.

Vangsnelheid

Heel vaak zult u de grasvanger gebruiken met de gashendel van de tractor op **Snel** en zult u met een normale snelheid rijden. Maar in buitengewoon droge en stoffige omstandigheden zult u wellicht het motortoerental enigszins willen verminderen en de rijsnelheid van de tractor verhogen. Het grasvangsysteem kan verstopt raken als u te snel rijdt en het motortoerental te laag is. Op heuvelachtig terrein kan het noodzakelijk zijn de rijsnelheid van de tractor te verminderen. Hierdoor handhaaft u het motortoerental en blijft het grasvangsysteem efficiënt werken. Maai heuvelafwaarts indien dit mogelijk is.

Caution

Als de grasvanger vol raakt, komt er extra gewicht op de achterkant van de tractor. Als u abrupt stopt en start op een helling, bestaat de kans dat u de macht over het stuur verliest of dat de tractor omkiept.

- **U mag daarom niet plotseling starten of stoppen bij het op- en afrijden van een helling. Start niet heuvelopwaarts op een helling.**
- **Als u de tractor stopt terwijl u heuvelopwaarts rijdt, moet u de aftakas uitschakelen (de maaimesen uitschakelen) door de maaikoppelingshendel op *uit* te zetten. Rij dan langzaam heuvelafwaarts in de achteruit-stand.**
- **U mag niet schakelen of stoppen op een helling.**

Lang gras opvangen

Buitengewoon lang gras is zwaar en kan niet volledig in de grasvanger worden geblazen. Als dit gebeurt, kunnen de afvoerbuis en de ventilator verstopt raken. Om verstopping van het grasvangsysteem te voorkomen, moet u het gras bij een hoge maaistand maaien; vervolgens zet u het maaidek lager in de normale maaistand en kunt u de grasvanger weer gebruiken.

Nat Gras opvangen

Wij adviseren u het gras altijd te maaien als het droog is, omdat het gazon dan een keurig uiterlijk krijgt. Als u nat gras maait, moet u de conventionele zijafvoer van het maaidek gebruiken. Als het maaisel een paar uur later droog is, monteert u de complete grasvanger en zuigt u het maaisel op.



Tekenen van verstopping

Als u het gras opvangt, zal normaliter een geringe hoeveelheid maaisel worden uitgeblazen aan de voorkant van de maaimachine. Indien er een buitensporige hoeveelheid maaisel wordt uitgeblazen, duidt dit erop dat de grasvanger vol is of dat het systeem is verstopt.

Er kan zich bovendien gras opeenhopen aan de binnenkant van de sleuf op de bovenkant van het mondstuk.

De grasvanger verwijderen

1. Schakel de aftakas van de stille grasvanger uit (Fig. 20).
2. Maak de grasvanger leeg.
3. Schakel de aftakas van de maaimachine uit en stel de parkeerrem in werking.
4. Zet de motor af, verwijder het contactsleuteltje en wacht totdat alle bewegende delen tot stilstand zijn gekomen alvorens de bestuurdersstoel te verlaten.
5. Maak de middelste buis los van het mondstuk (Fig. 15).
6. Verwijder de bovenste en de middelste buis van de grasvanger (Fig. 15).
7. Verwijder de R-pen en de pen van het mondstuk uit de beugel van het mondstuk (Fig. 14).
8. Haal het mondstuk van het maaidek en laat de grasgeleider neer (Fig. 14).

Warning

Als een afvoeropening niet is afgesloten, kan de maaimachine voorwerpen in de richting van de bestuurder of omstanders werpen. Dit kan ernstig lichamelijk letsel veroorzaken. Daarnaast kunt u ook in contact komen met het mes.

Gebruik de maaimachine nooit zonder grasgeleider, mulch-plaat of afvoerbuisen en grasvanger.

9. Verwijder de riem van de grasvanger.
10. Verwijder de gaffelpen en de R-pen uit de linkerzijde van de grasvanger (Fig. 11).
11. Maak de borgpen aan de rechterzijde van de grasvanger los (Fig. 11).
12. Haal de grasvanger van de snelkoppeling (Fig. 11).
13. Verwijder de **voorgewichten**.

Onderhoud

Note: Bepaal vanuit de normale bedieningspositie de linker- en rechterzijde van de machine.

Aanbevolen onderhoudsschema

Onderhoudsinterval	Onderhoudsprocedure
Voor elk gebruik	<ul style="list-style-type: none">• Rooster – reinigen
10 Uren	<ul style="list-style-type: none">• Grasvanger – reinigen
40 Uren	<ul style="list-style-type: none">• Grasvanger – riemspanning controleren• Grasvanger – controleren• Hulp-pitmanarmen van de grasvanger – oliën/smeren
Vorbereiding voor stalling	<ul style="list-style-type: none">• Hulp-pitmanarmen van de grasvanger – oliën/smeren• Drijfriemen – controleren op slijtage/ barsten• Grasvanger – riemspanning controleren• Grasvanger – reinigen en controleren

Het rooster reinigen

Het rooster moet om de 10 bedrijfsuren worden gereinigd. Als de machine wordt gebruikt wanneer het gras vochtig is, zal het rooster vaker moeten worden gereinigd.

1. Schakel de aftakas uit en stel de parkeerrem in werking.
2. Zet de motor af, verwijder het contactsleutelkje en wacht totdat alle bewegende delen tot stilstand zijn gekomen alvorens de bestuurdersstoel te verlaten.
3. Open de klep van de grasvanger en houd deze open. Zie Klep van de grasvanger openhouden, blz. 12.
4. Verwijder de rommel van het rooster.
5. Sluit de klep van de grasvanger.

De grasvanger reinigen

Na elk gebruik moet de grasvanger worden gereinigd.

1. Was de binnen- en buitenkant van de grasvanger, de bovenste buis, de middelste buis, het mondstuk en de onderkant van het maaidek. Gebruik een mild reinigingsmiddel voor auto's om het vuil te verwijderen.
2. Let erop dat u aangekoekt gras op alle onderdelen verwijdert.
3. Nadat u alle onderdelen hebt gewassen, moet u ze grondig laten drogen.

De hulp-pitmanarm smeren

De hulp-pitmanarmen van de grasvanger moeten om de 40 bedrijfsuren worden gesmeerd.

De grasvanger controleren

De grasvanger moet om de 40 bedrijfsuren worden gecontroleerd.

1. Schakel de aftakas uit, stel de parkeerrem in werking en draai het contactsleutelkje op UIT en verwijder dit.
2. Controleer de bovenste buis, de middelste buis en het mondstuk. Vervang deze onderdelen als zij gebarsten of gebroken zijn.
3. Controleer de grasvanger en de roosters. Vervang gebarsten of gebroken onderdelen.
4. Draai alle moeren, bouten en schroeven goed aan.

De maaimessen controleren

1. Controleer de maaimessen regelmatig, vooral als het mes een vreemd voorwerp heeft geraakt.
2. Als de messen sterk zijn versleten of beschadigd, moet u nieuwe messen monteren. Raadpleeg de gebruikershandleiding van de maaimachine voor het volledige onderhoud van de messen.

Stalling

1. Reinig de grasvanger. Zie Verstoppingen verwijderen uit de grasvanger, blz. 13.
2. Controleer de grasvanger op beschadigingen. Zie De grasvanger controleren, blz. 15.
3. Zorg ervoor dat de grasvanger leeg en volkomen droog is.
4. Controleer de riem op slijtage of scheurtjes.

5. De machine moet worden opgeslagen in een schone en droge ruimte, buiten het bereik van direct zonlicht. Dit beschermt de kunststofonderdelen en verlengt de

levensduur van de machine. Als u de machine buiten moet opslaan, wordt u geadviseerd deze af te dekken met een weerbestendig dekzeil.

Problemen, oorzaak en remedie

Probleem	Mogelijke oorzaken	Remedie
Abnormale trillingen.	<ol style="list-style-type: none"> 1. Maaimes(sen) verbogen of niet in balans. 2. Mesbout zit los. 3. Poelie van grasvanger of poelie-set zit los. 4. Riem van grasvanger is versleten of beschadigd. 5. Rotorblad van grasvanger is uit balans. 	<ol style="list-style-type: none"> 1. Nieuw(e) maaimes(sen) monteren. 2. Mesbout aandraaien. 3. Desbetreffende poelie vastzetten. 4. Plaats de riem van de grasvanger terug. 5. Neem contact op met een erkende Service Dealer.
Grasvanger levert minder goede prestaties.	<ol style="list-style-type: none"> 1. Laag motortoerental. 2. Verstopt ventilatorrooster. 3. Losse riem van grasvanger. 4. Pakking tussen hopper en achterklep is beschadigd. 5. Verstopt mondstuk. 6. Verkeerde pakking rond bovenste buis die naar de hopper loopt. 7. Volle hopper. 	<ol style="list-style-type: none"> 1. Gebruik de grasvanger altijd met de motor op vol gas. 2. Rommel, bladeren of maaisel uit het ventilatorrooster verwijderen. 3. Spanning van drijfriem van grasvanger controleren. 4. Achterklep vergrendelen. 5. Vastgekoekte rommel verwijderen. 6. Een goede pakking op de hopper plaatsen. 7. Hopper leegmaken.
Mondstuk en buizen raken te vaak verstopt.	<ol style="list-style-type: none"> 1. De hopper is te vol. 2. Het gras is te vochtig. 3. Het gras is te lang. 4. Verstopt ventilatorrooster. 5. De rijsnelheid is te hoog. 	<ol style="list-style-type: none"> 1. Vaker leegstorten. 2. Gras maaien als het droog is. 3. Gras twee keer maaien. Een keer in een hoge maaistand en daarna in een normale maaistand. 4. Rommel, bladeren of maaisel uit het ventilatorrooster verwijderen. 5. Langzamer rijden met de motor op vol gas.
Machine blaast rommel uit.	<ol style="list-style-type: none"> 1. De hopper is te vol. 2. De rijsnelheid is te hoog. 3. Aangekoekt gras op sleuven in het mondstuk. 	<ol style="list-style-type: none"> 1. Vaker leegstorten. 2. Langzamer rijden met de motor op vol gas. 3. Langzamer rijden met de motor op vol gas of de grasvanger is vol.

Knip de sjabloon hierlangs uit.

Sjabloon Nr. 1

Sjabloon voor 107 cm maaidek



Aanwezig gat



Aanwezig gat



boor hier een gat met een diameter van 9/32 inch.



boor hier een gat met een diameter van 9/32 inch.

In de richting van zijafvoer

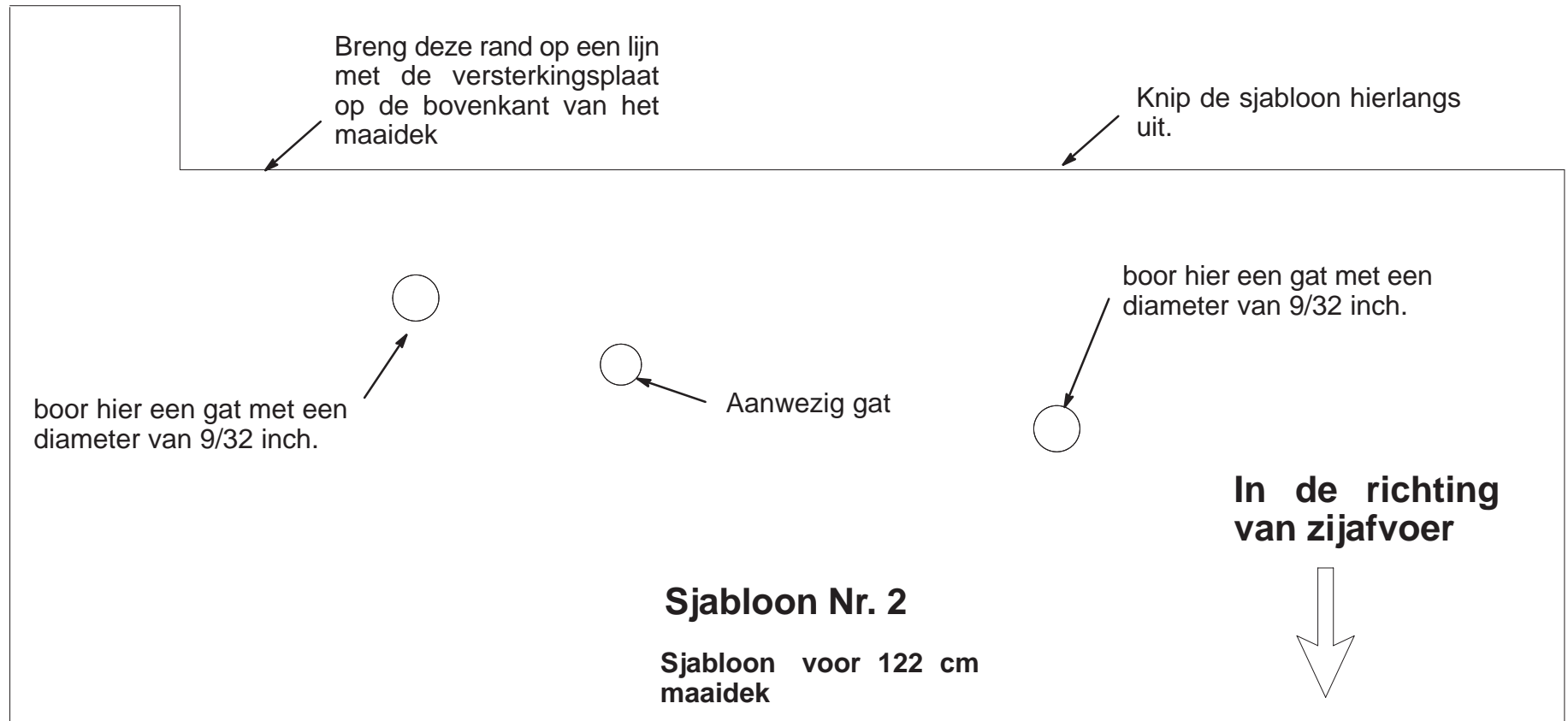


Knip de sjabloon hierlangs uit.

Schaal

26 mm

Sjabloon Nr. 1



Sjabloon Nr. 2



