



Count on it.

Form No. 3468-214 Rev A

Návod na obsluhu

Pojazdná kosačka s otočením v nulovom uhle TimeCutter® MR4275T alebo MR5075T

Číslo modelu 74691—Výrobné číslo 414500000 a vyššie

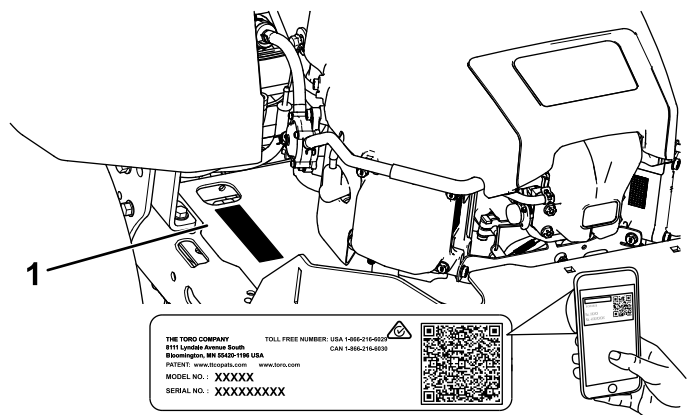
Číslo modelu 74695—Výrobné číslo 414500000 a vyššie



Výrobok vyhovuje všetkým príslušným európskym smerniciam. Podrobnosti nájdete v samostatnom hárku so špecifickým vyhlásením o zhode.

Hrubý a čistý moment: Hrubý aj čistý krútiaci moment tohto motora bol stanovený laboratórne výrobcom motora v súlade s normami SAE (Society of Automotive Engineers) J1940 a J2723. V konfigurácii, ktorá spĺňa požiadavky na bezpečnosť, emisie a prevádzku, bude skutočný moment motora tejto triedy stroja výrazne nižší. Pozrite si informácie od výrobcu motora dodané spolu so strojom.

Priložená používateľská príručka k motoru obsahuje informácie o Agentúre na ochranu životného prostredia USA (EPA) a kalifornskej smernici týkajúcej sa kontroly emisií – emisné systémy, údržba a záruka. Náhradné diely možno objednávať od výrobcu motora.



g297763

Obrázok 1
Pod sedadlom

1. Umiestnenie čísla modelu a sériového čísla

Úvod

Táto pojazdová kosačka s otočnými čepeľami je určená pre potreby majiteľov domov. Primárne je určená na kosenie trávy na udržiavaných trávnikoch. Používanie tohto výrobku na iné ako určené použitie môže byť nebezpečné pre vás a okolostojacich.

Pozorne si prečítajte tieto informácie s cieľom oboznámiť sa, ako správne prevádzkovať a udržiavať produkt a tiež ako predchádzať zraneniam a poškodeniu produktu. Nesiete zodpovednosť za správnu a bezpečnú prevádzku produktu.

Na lokalite www.Toro.com získate informácie o bezpečnosti výrobkov, školiacich materiáloch týkajúcich sa prevádzky, príslušenstve a tiež pomoc pri hľadaní predajcu alebo registrácii výrobku.

Ak potrebujete servis, originálne diely od spoločnosti Toro alebo doplňujúce informácie, obráťte sa na autorizovaného servisného predajcu alebo zákaznícke stredisko spoločnosti Toro a pripravte si číslo modelu a sériové číslo vášho výrobku. **Obrázok 1** identifikuje umiestnenie čísla modelu a sériového čísla na výrobku. Číslo napíšte do poskytnutého priestoru.

Dôležité: Pomocou mobilného zariadenia môžete naskenovať kód QR na štítku so sériovým číslom (ak sa nachádza na stroji) a získate tak prístup k informáciám o záruke, náhradných dieloch a k ďalším informáciám o výrobku.

Číslo modelu a sériové číslo si zaznamenajte do priestoru nižšie:

Číslo modelu _____
Výrobné číslo _____

V tejto príručke sa používajú na zvýraznenie informácií dve slová. **Dôležité** upriamuje pozornosť na špeciálne mechanické informácie a **Poznámka** zdôrazňuje všeobecné informácie, ktorým treba venovať osobitnú pozornosť.

Symbol bezpečnostného upozornenia (**Obrázok 2**) zobrazený v tejto príručke aj na stroji identifikuje dôležité bezpečnostné upozornenia, ktoré je nutné dodržiavať, aby ste predišli nehodám. Tento symbol sa používa spoločne so slovom **Nebezpečenstvo**, **Varovanie** alebo **Upozornenie**.

- **Nebezpečenstvo** označuje bezprostredne hroziacu nebezpečnú situáciu, ktorá, ak sa jej nezabráni, **povedie** k usmrteniu alebo vážnemu úrazu.
- **Varovanie** označuje potenciálne nebezpečnú situáciu, ktorá, ak sa jej nezabráni, **môže** viesť k usmrteniu alebo vážnemu úrazu.
- **Upozornenie** označuje potenciálne nebezpečnú situáciu, ktorá, ak sa jej nezabráni, **môže** viesť k menšiemu až strednému úrazu.



sa-black

Obrázok 2

1. Symboly bezpečnostného upozornenia

Obsah

Bezpečnosť	4	Údržba palivového systému	39
Všeobecné bezpečnostné pokyny	4	Výmena radového palivového filtra	39
Indikátor sklonu svahu	5	Údržba elektrického systému	40
Bezpečnostné a inštrukčné štítky	6	Bezpečnosť pri práci s elektrickým	40
Súčasti stroja	11	systémom	40
Ovládacie prvky	12	Údržba batérie	40
Technické údaje	13	Servis poistiek	41
Nadstavce/príslušenstvo	13	Údržba hnacej sústavy	42
Pred prevádzkou	13	Kontrola tlaku pneumatík	42
Bezpečnosť pred prevádzkou	13	Uvoľnenie elektrickej brzdy	42
Dopĺňanie paliva	14	Nastavenie zarovnaní	42
Vykonávanie dennej údržby	15	Údržba remeňov	43
Zábeh nového stroja	15	Kontrola remeňov	43
Použitie bezpečnostného ochranného	15	Výmena remeňa kosačky	43
systému	15	Údržba kosačky	45
Nastavenie polohy sedadla	16	Bezpečnosť pri používaní čepelí	45
Nastavenie systému odpruženia	16	Údržba rezných čepelí	45
MyRide®	16	Vyrovnávanie plošiny kosačky	48
Nastavenie pák na ovládanie pohybu	16	Demontáž plošiny kosačky	51
Zmena konfigurácie na bočný výstup	17	Montáž plošiny kosačky	52
Počas prevádzky	19	Výmena deflektora trávy	52
Bezpečnosť počas prevádzky	19	Čistenie	53
Používanie prepínača na ovládanie čepelí	19	Umývanie spodnej časti plošiny	53
(PTO)	21	kosačky	53
Používanie plynovej páčky	22	Likvidácia odpadu	53
Používanie sýtiča	22	Uskladnenie	54
Naštartovanie motora	22	Bezpečnosť pri skladovaní	54
Vypnutie motora	23	Čistenie a uskladnenie	54
Používanie pák na ovládanie pohybu	23	Uskladnenie batérie	55
Jazda so strojom	23	Odstraňovanie závad	56
Používanie ovládacieho systému Smart	23	Schéματα	58
Speed™	24		
Používanie bočného výstupu	25		
Nastavenie výšky kosenia	25		
Nastavenie valcov na ochranu pred	25		
zasiachnutím zeme	26		
Provozné tipy	26		
Po prevádzke	27		
Bezpečnosť po prevádzke	27		
Čistenie stroja	27		
Ručné tlačenie stroja	28		
Preprava stroja	28		
Údržba	31		
Bezpečnosť pri údržbe	31		
Odporúčaný harmonogram údržby	32		
Postupy pred údržbou stroja	33		
Uvoľnenie clony na plošine kosačky	33		
Zdvihnutie stroja	33		
Mazanie	34		
Mazanie ložísk	34		
Údržba motoru	34		
Bezpečnosť motora	34		
Servis vzduchového filtra	34		
Servis motorového oleja	35		
Servis zapaľovacej sviečky	37		
Čistenie plášťa dúchadla	38		

Bezpečnosť

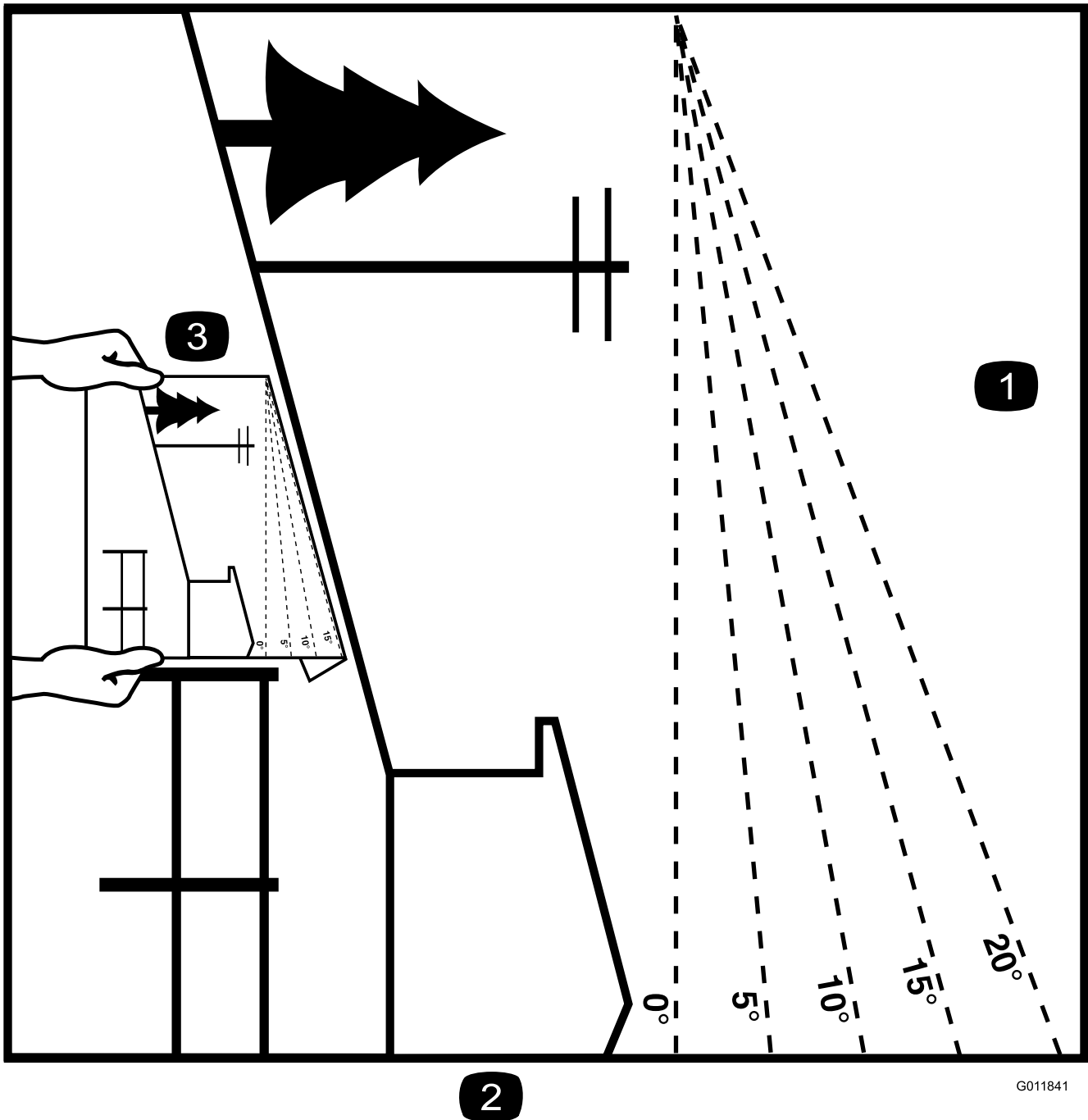
Tento stroj je navrhnutý v súlade s normou EN ISO 5395.

Všeobecné bezpečnostné pokyny

Tento produkt môže odletujúcimi predmetmi amputovať ruky a chodidlá. Vždy dodržiavajte všetky bezpečnostné pokyny, aby nedošlo k vážnemu zraneniu alebo usmrteniu osôb.

- Pred naštartovaním motora si prečítajte túto *používateľskú príručku* a oboznámte sa s jej obsahom.
- V blízkosti sa nesmú zdržiavať okolostojaci a deti.
- Nedovoľte, aby stroj obsluhovali alebo servis vykonávali deti alebo nevyškolené osoby. Obsluhu alebo servis stroja povoľte len ľuďom, ktorí sú zodpovední, zaškolení, oboznámení s pokynmi a fyzicky schopní vykonávať tieto činnosti.
- Stroj nikdy nepoužívajte v blízkosti spádov, priekopov, násypov, vody alebo iných nebezpečenstiev ani na svahoch strmších ako 15°.
- Do blízkosti pohyblivých dielov stroja nedávajte ruky ani nohy.
- Stroj nepoužívajte, ak všetky ochranné prvky, bezpečnostné spínače a iné ochranné zariadenia nie sú namontované a riadne funkčné.
- Skôr než odídete z polohy operátora, vypnite motor, vyberte kľúč a počkajte, kým sa všetky pohyblivé časti neprestanú pohybovať. Pred servisom, úpravou, tankovaním, čistením alebo skladovaním nechajte stroj vychladnúť.

Indikátor sklonu svahu



2

G011841

g011841

Obrázok 3

Túto stranu si môžete skopírovať pre osobné potreby.

1. Maximálny sklon svahu, na ktorom môžete stroj bezpečne používať, je 15° . Na určenie uhla sklonu svahu pred prevádzkou použite grafický indikátor svahu. **Nepoužívajte stroj na svahoch so sklonom väčším ako 15° .** Indikátor zložte na príslušnej čiare podľa odporúčaného sklonu svahu.
2. Tento okraj zarovnajete so zvislým povrchom, napríklad stromom, budovou alebo stĺpikom v plote.
3. Príklad, ako porovnať svah s preloženým okrajom

Bezpečnostné a inštrukčné štítky



Bezpečnostné štítky a štítky s pokynmi sú pre operátora ľahko viditeľné a nachádzajú sa v blízkosti každej oblasti potenciálneho nebezpečenstva. Akýkoľvek poškodený alebo chýbajúci štítko nahradte za nový.

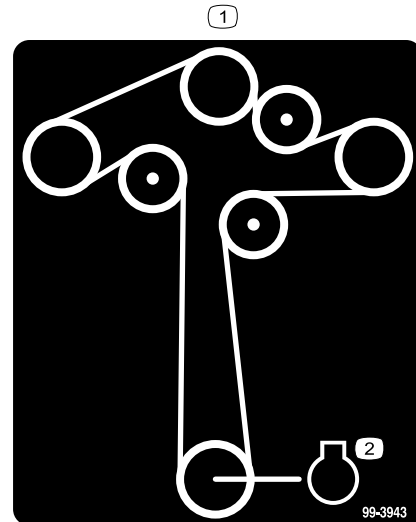


Symbols na batérii

Niektoré alebo všetky tieto symboly sa nachádzajú na batérii.

- | | |
|--|---|
| 1. Riziko výbuchu | 6. Zabráňte, aby sa k batérii priblížili okolostojáci. |
| 2. Zákaz ohňa, otvoreného plameňa alebo fajčenia | 7. Noste ochranu zraku, výbušné plyny môžu spôsobiť slepotu a iné zranenia. |
| 3. Riziko popálenia žieravinou/chemickou látkou | 8. Kyselina z batérie môže spôsobiť slepotu alebo vážne popáleniny. |
| 4. Noste ochranu zraku. | 9. Oči si okamžite vypláchnite vodou a rýchlo vyhľadajte lekársku pomoc. |
| 5. Prečítajte si <i>používateľskú príručku</i> . | 10. Obsahuje olovo, nelikvidovať |

Štítko 99-3943 je iba pre modely so 127 cm plošinami.

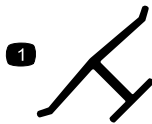


99-3943

decal99-3943

1. Vedenie remeňa
2. Motor

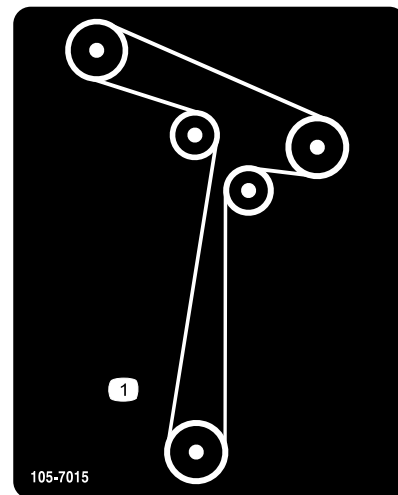
Štítko 105-7015 je iba pre modely so 107 cm plošinami.



Označenie výrobcu

decaloemmark

1. Toto označenie potvrdzuje, že použitá čepeľ je originálny diel od výrobcu zariadenia.

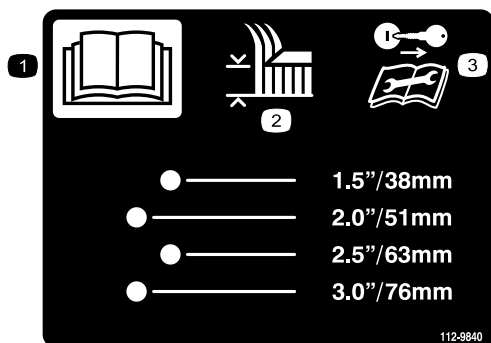


105-7015

decal105-7015

1. Vedenie remeňa

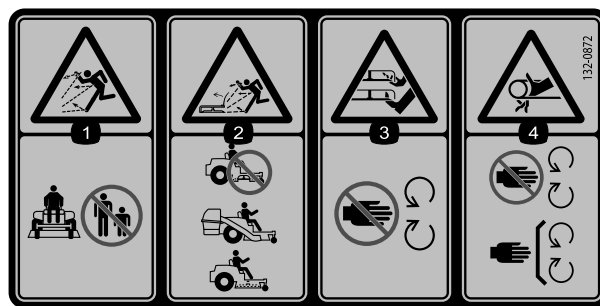
Štítok 112-9840 je iba pre modely so 127 cm plošinami.



112-9840

decal112-9840

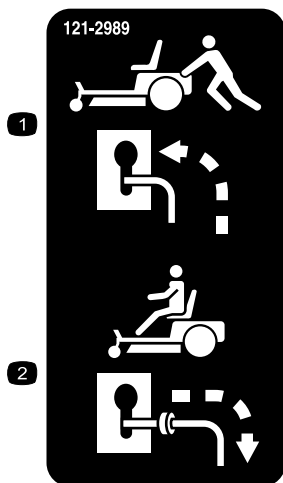
1. Prečítajte si *používateľskú príručku*.
2. Výška kosenia
3. Pred vykonaním servisu alebo údržby vyberte kľúč zo zapalovania a prečítajte si pokyny.



decal132-0872

132-0872

1. Riziko odhadzovania predmetov – nedovoľte okolostojacim osobám priblížiť sa k stroju.
2. Riziko odhadzovania predmetov, zdvihnutý deflektor – nepoužívajte stroj s otvorenou plošinou; používajte držiak na zberné vaky alebo deflektor.
3. Riziko odseknutia rúk alebo nôh – nepribližujte sa k pohyblivým častiam.
4. Riziko zachytenia – nepribližujte sa k pohyblivým častiam. Všetky kryty a štíty musia byť nasadené.

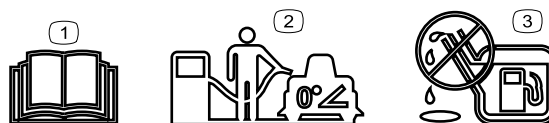


decal121-2989b

121-2989

1. Odklonená poloha páky pri tlačení stroja
2. Odklonená poloha páky pri prevádzke stroja

Štítok 138-6074 je vylisovaný na palivovej nádrži.



decal138-2456

138-6074

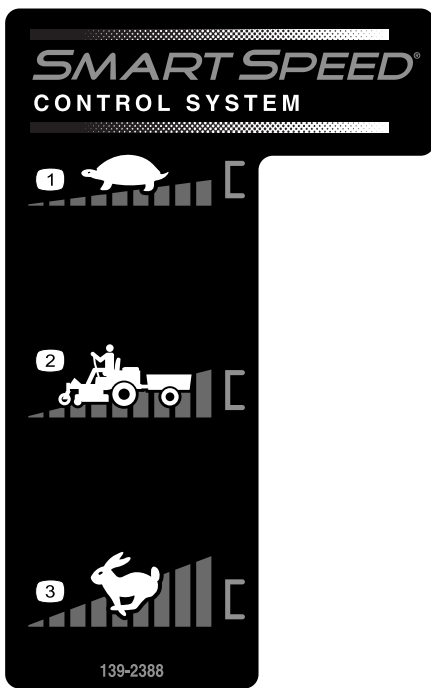
1. Prečítajte si *používateľskú príručku*.
2. Počas plnenia palivovej nádrže zaparkujte stroj na rovnom povrchu.
3. Neprepĺňajte palivovú nádrž.



decal130-0731

130-0731

1. Varovanie – riziko odhadzovania predmetov; kosačku nepoužívajte bez namontovaného deflektora.
2. Riziko porezania rúk alebo nôh, čepeľ kosačky – nepribližujte sa k pohyblivým častiam.

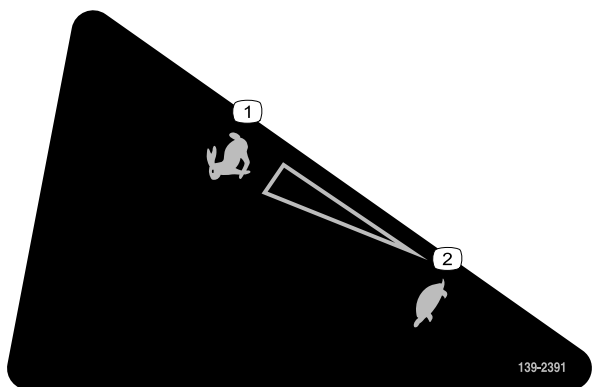


139-2388

decal139-2388

- | | |
|-------------|-----------|
| 1. Pomaly | 3. Rýchlo |
| 2. Preprava | |

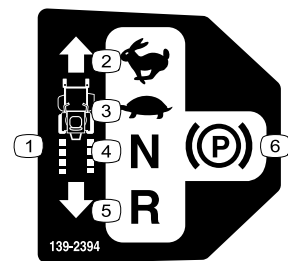
Štítok 139-2391 je pre modely bez počítadla motohodín.



139-2391

decal139-2391

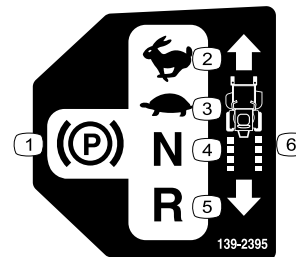
- | | |
|-----------|-----------|
| 1. Rýchlo | 2. Pomaly |
|-----------|-----------|



139-2394

decal139-2394

- | | |
|----------------------------|---------------------|
| 1. Ovládacie prvky trakcie | 4. Neutrál |
| 2. Rýchlo | 5. Cúvanie |
| 3. Pomaly | 6. Parkovacia brzda |



139-2395

decal139-2395

- | | |
|---------------------|----------------------------|
| 1. Parkovacia brzda | 4. Neutrál |
| 2. Rýchlo | 5. Cúvanie |
| 3. Pomaly | 6. Ovládacie prvky trakcie |



139-2397

decal139-2397



140-2748

decal140-2748

⚠ WARNING: Cancer and Reproductive Harm - www.P65Warnings.ca.gov.
For more information, please visit www.ttcoCAProp65.com

CALIFORNIA SPARK ARRESTER WARNING
Operation of this equipment may create sparks that can start fires around dry vegetation. A spark arrester may be required. The operator should contact local fire agencies for laws or regulations relating to fire prevention requirements.

142-5864

142-5864

decal142-5864



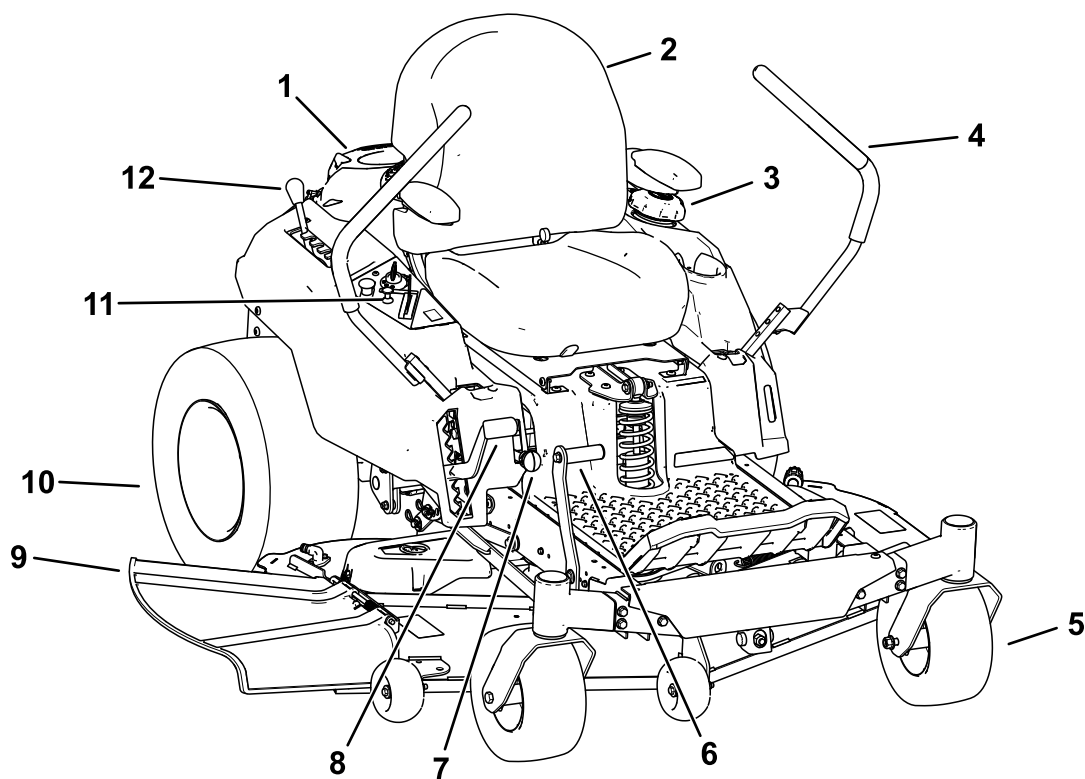
132-0869

decal132-0869

Poznámka: Tento stroj prešiel v súlade s príslušnou priemyselnou normou skúškou stability pri skúškach v statickej bočnej a pozdĺžnej polohe s maximálnym odporúčaným sklonom svahu uvedeným na štítku. Pozrite si pokyny na prevádzku stroja na svahoch uvedené v *používateľskej príručke* a tiež preverte podmienky, za akých budete prevádzkovať stroj. Podľa toho určíte, či môžete stroj prevádzkovať v podmienkach, ktoré sú v daný deň a na danej lokalite. Zmeny terénu môžu spôsobiť zmenu prevádzky stroja na svahu.

- | | | | |
|---|--|---|--|
| <p>1. Varovanie – prečítajte si <i>používateľskú príručku</i>.</p> | <p>3. Riziko porezania/odseknutia rúk, čepeľ kosačky. Riziko zachytenia rúk, remeň – nepribližujte sa k pohyblivým častiam. Všetky kryty a štíty musia byť počas kosenia nasadené.</p> | <p>5. Riziko prevrátenia – pri nakladaní na prives nepoužívajte dvojité rampy. Použite 1 rampu dostatočne širokú na stroj. Použite rampu so sklonom do 15°. Pri nakladaní stroja po rampe cúvajte a pri vykladaní po nej zídite smerom vpred.</p> | <p>7. Riziko prevrhnutia – nepoužívajte stroj v blízkosti spádov ani na svahoch strmších ako 15°. Koste len na svahoch do 15°.</p> |
| <p>2. Varovanie – pred vykonaním údržby si prečítajte <i>používateľskú príručku</i>. Zatiahnite parkovaciu brzdu, vyberte kľúč a odpojte zapalovaciu sviečku.</p> | <p>4. Riziko odhadzovania predmetov – okolostojace osoby musia byť v bezpečnej vzdialenosti. Pred kosením odstráňte všetky nečistoty. Koste len s nasadeným deflektorom.</p> | <p>6. Riziko zrazenia – neprevážajte žiadne osoby. Pri cúvaní počas kosenia sa pozerajte za seba.</p> | |

Súčasti stroja



g367815

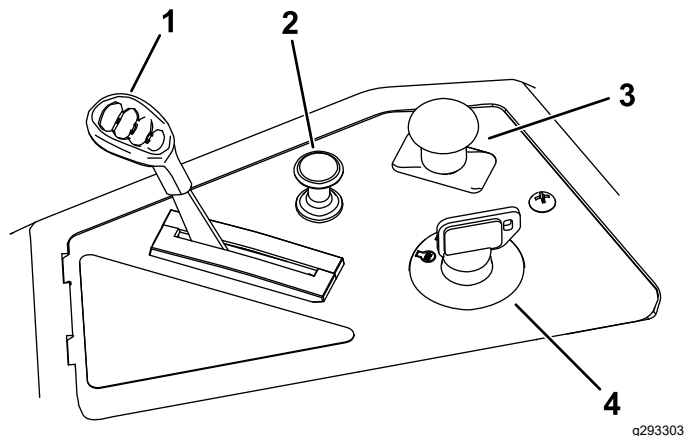
Obrázok 4

- | | | | |
|----------------------------|---|-------------------------------------|-----------------------------|
| 1. Motor | 4. Páky na ovládanie pohybu | 7. Páka systému Smart Speed™ | 10. Zadné hnacie koleso |
| 2. Sedadlo operátora | 5. Predné samonastavovacie koleso | 8. Páka na nastavenie výšky kosenia | 11. Ovládací panel |
| 3. Uzáver palivovej nádrže | 6. Pedál na zdvíhanie plošiny (len určité modely) | 9. Deflektor | 12. Páka nastavenia MyRide™ |

Ovládacie prvky

Pred naštartovaním motora a prevádzkou stroja sa oboznámte so všetkými ovládacími prvkami.

Ovládací panel



Obrázok 5

g293303

- | | |
|-------------------------------|---|
| 1. Ovládanie škrtiacej klapky | 3. Prepínač na ovládanie čepelí (pomocný hriadeľ) |
| 2. Ovládanie sýtiča | 4. Kľúčový spínač |

Kľúčový spínač

Kľúčový spínač, ktorý sa používa na spustenie a vypnutie motora, má 3 polohy: OFF (Vypnuté), RUN (Chod) a START (Štart) (Obrázok 5).

Ovládanie škrtiacej klapky

Škrtiaca klapka ovláda otáčky motora a jej páčka (plyn) má plynulé nastavenie od polohy POMALY až do polohy RÝCHLO (Obrázok 5).

Ovládanie sýtiča

Ovládanie sýtiča použijete pri štartovaní studeného motora (Obrázok 5).

Prepínač na ovládanie čepelí (pomocný hriadeľ)

Prepínač na ovládanie čepelí označený piktogramom pomocného hriadeľa (PTO) slúži na pripojenie a odpojenie pohonu čepelí kosačky (Obrázok 5).

Páky na ovládanie pohybu

Pomocou pák na ovládanie pohybu môžete riadiť stroj dopredu, dozadu a meniť smer (Obrázok 4).

Poloha Park (Parkovanie)

Keď vystupujete zo stroja, páky na ovládanie pohybu posuňte smerom von do polohy PARK (Parkovanie), čím aktivujete elektrickú brzdú (Obrázok 24). Vždy keď zastavíte stroj alebo ho necháte bez dozoru, posuňte páky na ovládanie pohybu do polohy PARK (Parkovanie).

Páka nastavenia MyRide®

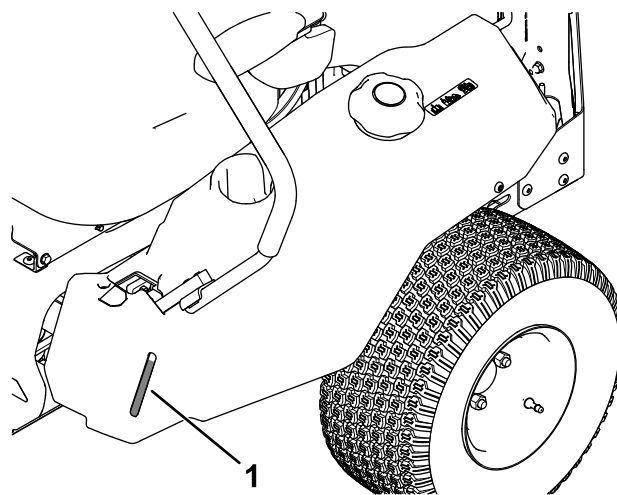
Pomocou páky nastavenia MyRide® nastavte odpruženie sedadla (Obrázok 4).

Páka ovládacieho systému Smart Speed™

Páka ovládacieho systému Smart Speed™ sa nachádza pod prevádzkovou polohou a umožňuje so strojom jazdiť v 3 rýchlostných rozsahoch – zastrihávanie, ťahanie a kosenie (Obrázok 27).

Okno na kontrolu prítomnosti paliva

Okno na kontrolu paliva, ktoré sa nachádza na ľavej strane stroja, môžete používať na overenie prítomnosti paliva v nádrži (Obrázok 6).



Obrázok 6

g292100

1. Okno na kontrolu prítomnosti paliva

Páka na nastavenie výšky kosenia

Pomocou páky na nastavenie výšky kosenia spúšťajte a zdvíhajte plošinu z pozície v sedadle. Potiahnutím páky nahor (k vám) zdvíhate plošinu zo zeme a potiahnutím páky nadol (od seba) spúšťate plošinu na zem. Výšku kosenia nastavujte len vtedy, keď sa stroj nepohybuje (Obrázok 28).

Pedálový systém zdvíhania plošiny

Len určité modely

Pedálový systém zdvíhania plošiny umožňuje spustiť a zdvihnúť plošinu priamo z pozície v sedadle. Pomocou pedála môžete zdvihnúť plošinu buď krátkodobo, keď sa potrebujete vyhnúť prekážkam, alebo pri nastavovaní výšky kosenia (Obrázok 4).

Technické údaje

Parametre a dizajn sa môžu zmeniť bez predchádzajúceho upozornenia.

	107 cm plošina kosačky	127 cm plošina kosačky
Záber kosenia	107 cm	127 cm
Šírka bez deflektora	135 cm	155 cm
Šírka so zdvihnutým deflektorom	123 cm	130 cm
Dĺžka	185 cm	186 cm
Výška	112 cm	109 cm
Závažie	332 kg	353 kg

Nadstavce/príslušenstvo

K dispozícii je celý rad schválených nadstavcov a príslušenstva značky Toro na použitie so strojom pre posilnenie a rozšírenie jeho možností. Ak chcete získať zoznam všetkých schválených nadstavcov a príslušenstva, obráťte sa na autorizovaného distribútora spoločnosti Toro alebo navštívte lokalitu www.Toro.com.

Ak chcete zaručiť optimálny výkon a zachovať platnosť bezpečnostnej certifikácie stroja, používajte len originálne náhradné diely a príslušenstvo značky Toro. Náhradné diely a príslušenstvo od iných výrobcov by mohlo byť nebezpečné a pri jeho použití by mohla skončiť platnosť záruky na produkt.

Obsluha

Poznámka: Ľavá a pravá strana stroja sa určuje podľa bežnej prevádzkovej polohy.

Pred prevádzkou

Bezpečnosť pred prevádzkou

Všeobecné bezpečnostné pokyny

- Nedovoľte, aby stroj obsluhovali alebo servis vykonávali deti alebo nevyškolené osoby. Miestne predpisy môžu obmedzovať vek obsluhy. Majiteľ zodpovedá za školenie všetkých operátorov a mechanikov.
- Skontrolujte oblasť, v ktorej budete používať stroj, a odstráňte všetky predmety, ktoré by mohli brániť v prevádzke stroja alebo od neho odlietavať.
- Oboznámte sa s bezpečnou prevádzkou zariadenia, ovládacími prvkami operátora a bezpečnostnými označeniami.
- Skontrolujte, či sú pripojené a správne fungujú ovládacie prvky vyžadujúce prítomnosť operátora, bezpečnostné spínače a štíty. Ak nefungujú správne, stroj nepoužívajte.
- Skôr než odídete z polohy operátora, vypnite motor, vyberte kľúč a počkajte, kým sa všetky pohyblivé časti neprestanú pohybovať. Pred servisom, úpravou, tankovaním, čistením alebo skladovaním nechajte stroj vychladnúť.
- Pred kosením skontrolujte stroj a uistite sa, či rezacie zostavy fungujú správne.
- Vyhodnoťte terén, aby ste zistili, aké vybavenie je vhodné a aké nadstavce alebo príslušenstvo sú potrebné na riadnu a bezpečnú prevádzku stroja.
- Noste vhodný odev vrátane ochranných okuliarov, dlhých nohavíc, pevnej protišmykovej obuvi a ochrany sluchu. Dlhé vlasy si zviažte dozadu a nenoste voľný odev ani voľné šperky.
- Na stroji neprevádzajte žiadne osoby.
- Okolostojaci a domáce zvieratá sa počas prevádzky stroja nesmú nachádzať v jeho blízkosti. Ak sa niekto k stroju priblíži, vypnite stroj aj s príslušenstvom.
- Stroj nepoužívajte, ak nie sú na ňom namontované a riadne funkčné všetky kryty a bezpečnostné prvky, ako sú deflektory alebo celý zachytávač trávy. V prípade potreby vymeňte opotrebované alebo poškodené časti.

Bezpečnosť pri manipulácii s palivom

- Palivo je mimoriadne horľavé a extrémne výbušné. Požiar alebo výbuch paliva môže popáliť vás a iné osoby a môže poškodiť majetok.
 - Zapáleniu paliva statickým výbojom zabránite odstránením stroja z nákladného auta alebo prívesu a doplnením paliva na zemi, mimo všetkých vozidiel. Ak to nie je možné, položte prenosnú nádobu na palivo na zem mimo všetkých vozidiel a naplňte ju; potom do stroja natankujte palivo z palivovej nádoby, nie z trysky dávkovača paliva.
 - Palivovú nádrž naplňajte na rovnom podklade v exteriéri, v otvorenom priestore a keď je motor studený. Utrite všetko rozliate palivo.
 - S palivom nemanipulujte počas fajčenia alebo keď sa v blízkosti nachádza otvorený oheň alebo iskry.
 - Kým je motor spustený alebo horúci, neskladajte palivový uzáver ani nedoplňajte palivo do palivovej nádrže.
 - Ak sa palivo rozleje, nepokúšajte sa štartovať motor. Vyhýbajte sa akýmkoľvek zdrojom zapaľovania, kým sa palivové výpary nerozptýlia.
 - Palivo skladujte v schválenej nádobe a uchovávajte ho mimo dosahu detí.
- Palivo je po požití škodlivé alebo smrteľné. Dlhodobé vystavenie výparom môže spôsobiť vážne zranenia a ochorenia.
 - Vyhnite sa dlhodobému vdychovaniu výparov.
 - Rukami a tvárou sa nepribližujte k dýze ani otvoru palivovej nádrže.
 - Palivo uchovávajte mimo očí a pokožky.
- Stroj ani nádobu na palivo neskladujte na miestach s otvoreným plameňom, iskrami alebo kontrolkami, napríklad na ohrievači vody alebo iných spotrebičoch.
- Stroj nepoužívajte, ak nie je celý výfukový systém na svojom mieste a v dobrom prevádzkovom stave.
- Udržujte trysku dávkovača paliva v kontakte s okrajom palivovej nádrže alebo kanistra po celý čas tankovania. Nepoužívajte zariadenie na zamknutie otvorenia trysky.
- Ak ste si palivo vyliali na odev, okamžite sa prezlečte.
- Neprepĺňajte palivovú nádrž. Nasadte uzáver palivovej nádrže a bezpečne ho utiahnite.
- Z rezacej jednotky, tlmiča výfuku, pohonov, zachytávača trávy a motorového priestoru

odstráňte trávu a nečistoty, aby ste predchádzali požiarom. Vyčistite rozliaty olej alebo palivo.

Doplňanie paliva

Odporúčané palivo

Typ	Bezolovnatý benzín
Minimálne oktánové číslo	87 (USA) alebo 91 (mimo USA si vyhľadajte oktánové číslo)
Etanol	Nie viac ako 10 % podľa objemu
Metanol	Žiadne
MTBE (metylterbutyléter)	Menej ako 15 % podľa objemu
Olej	Neprikladajte do paliva

Používajte len čisté čerstvé (nie staršie ako 30 dní) palivo z renomovaného zdroja.

Použitie stabilizátor/kondicionér

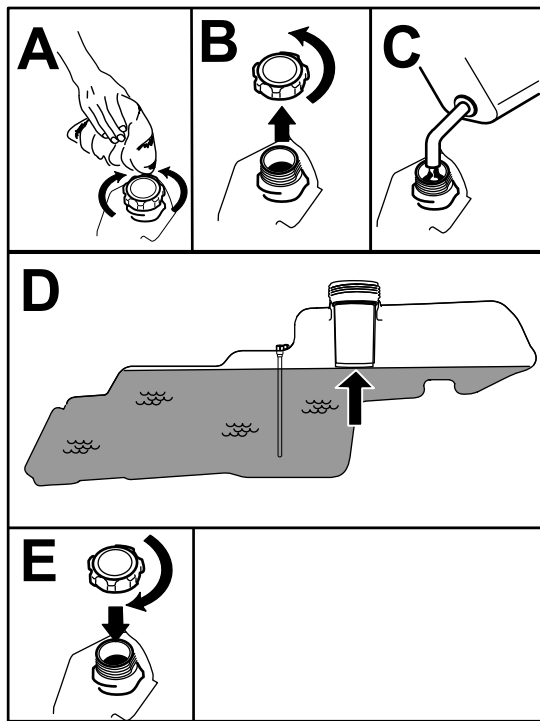
Používajte palivový stabilizátor/kondicionér, aby zostalo palivo dlhšie čerstvé. Riadte sa pri tom pokynmi výrobcu palivového stabilizátora.

Dôležité: Nepoužívajte palivá obsahujúce metanol alebo etanol.

Do čerstvého paliva pridajte stabilizátor/kondicionér paliva v množstve stanovenom jeho výrobcom.

Plnenie palivovej nádrže

1. Stroj zaparkujte na rovnom povrchu.
2. Posuňte páky na ovládanie pohybu smerom von do polohy PARK.
3. Vypnite motor a vyberte kľúč.
4. Vyčistite okolie uzáveru palivovej nádrže.
5. Naplňte palivovú nádrž po spodnú časť plniaceho hrdla (**Obrázok 7**). Nenapĺňajte palivovú nádrž úplne doplna.



Obrázok 7

g293796

Oboznámenie sa s bezpečnostným ochranným systémom

Bezpečnostný ochranný systém bráni štartovaniu motora, kým nie sú splnené tieto podmienky:

- Prepínač na ovládanie čepelí (PTO) je deaktivovaný.
- Páky na ovládanie pohybu sú v polohe PARK (Parkovanie).

Bezpečnostný ochranný systém zároveň vypne motor, vždy keď ovládacie páky nie sú v polohe PARK (Parkovanie) a obsluha sa postaví zo sedadla.

Skúška bezpečnostného ochranného systému

Pred každým použitím stroja vyskúšajte bezpečnostný ochranný systém. Ak bezpečnostný systém nefunguje tak, ako je opísané nižšie, dajte ho hneď opraviť autorizovanému servisnému predajcovi.

1. Sadnite si na sedadlo, posuňte páky na ovládanie pohybu do polohy PARK (Parkovanie) a prepínač na ovládanie čepelí prepnite do polohy ON (Zap.). Skúste naštartovať motor – nemalo by sa to podariť.
2. Sadnite si na sedadlo a prepínač na ovládanie čepelí prepnite do polohy OFF (Vyp.). Posuňte páku na ovládanie pohybu do stredovej odomknutej polohy. Skúste naštartovať motor – nemalo by sa to podariť. Zopakujte to s druhou pákou na ovládanie pohybu.
3. Sadnite si na sedadlo, prepínač na ovládanie čepelí prepnite do polohy OFF (Vyp.) a páky na ovládanie pohybu zaistíte v polohe PARK (Parkovanie). Naštartujte motor. Keď je motor spustený, zapnite prepínač na ovládanie čepelí a jemne sa zdvihnite zo sedadla. Motor by sa mal vypnúť.
4. Sadnite si na sedadlo, prepínač na ovládanie čepelí prepnite do polohy OFF (Vyp.) a páky na ovládanie pohybu zaistíte v polohe PARK (Parkovanie). Naštartujte motor. Keď je motor spustený, posuňte páky na ovládanie pohybu do stredovej odomknutej polohy a jemne sa zdvihnite zo sedadla. Motor by sa mal vypnúť.

Vykonávanie dennej údržby

Každý deň pred naštartovaním stroja vykonajte postupy pred každým použitím/každodennej údržby uvedené v časti [Údržba \(strana 31\)](#).

Zábeh nového stroja

Zabehnutie motora do plného výkonu trvá určitú dobu. Nové plošiny a pohonné systémy kosačiek majú zároveň väčšie trenie, čo motor ešte väčšmi zaťažuje. Počítajte s tým, že plnú výkonnosť dosiahne nový stroj približne po 40 až 50 hodinách zábehu.

Použitie bezpečnostného ochranného systému

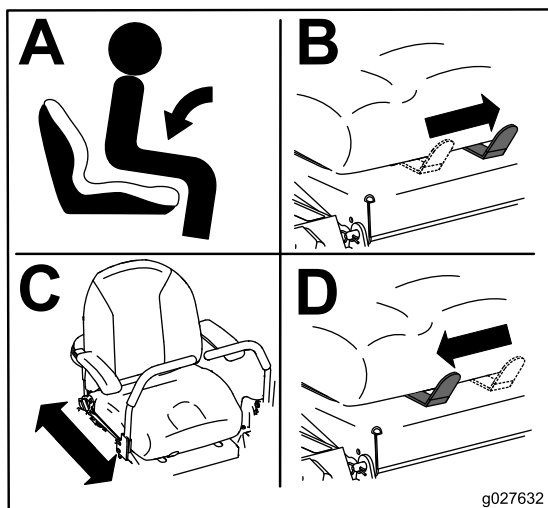
▲ DÔLEŽITÉ UPOZORNENIE

Ak sú bezpečnostné ochranné spínače odpojené alebo poškodené, stroj by sa mohol neočakávane naštartovať a spôsobiť zranenie osôb.

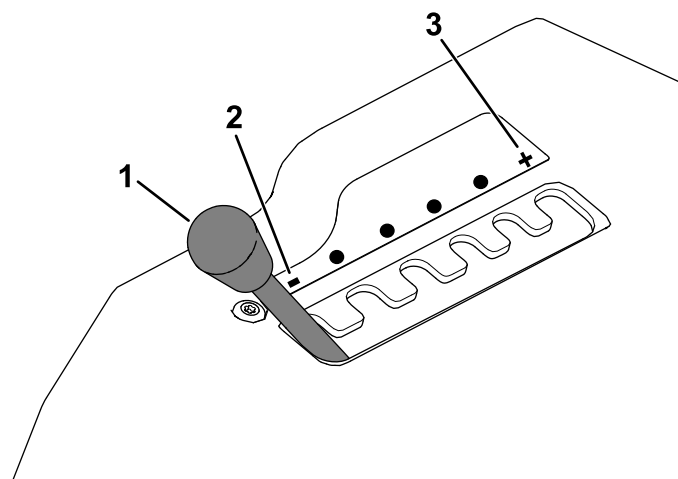
- Nemanipulujte s ochrannými spínačmi.
- Denne kontrolujte prevádzku ochranných spínačov a pred prevádzkou stroja vymeňte všetky poškodené spínače.

Nastavenie polohy sedadla

Sedadlo možno posúvať dopredu a dozadu. Nastavte si sedadlo tak, aby ste sa cítili pohodlne a aby ste mali dobrú kontrolu nad strojom (Obrázok 8).



Obrázok 8



Obrázok 9

1. Páka nastavenia MyRide
2. Mäkšie odpruženie
3. Pevnejšie odpruženie

Nastavenie systému odpruženia MyRide®

Systém odpruženia MyRide® môžete nastaviť tak, aby bola jazda plynulá a pohodlná. Otvory na nastavenie odpruženia majú pre referenciu drážky v rozsahu od mäkkej až po pevnú jazdu (Obrázok 9).

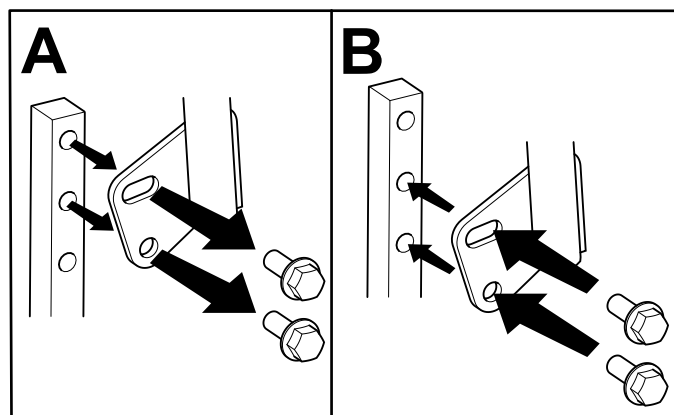
1. Stroj zaparkujte na rovnom povrchu, deaktivujte prepínač na ovládanie čepelí a páky na ovládanie pohybu presuňte smerom von do polohy PARK (Parkovanie).
2. Skôr než odídete z polohy operátora, vypnite motor, vyberte kľúč a počkajte, kým sa všetky pohyblivé časti neprestanú pohybovať.
3. Vystúpte zo stroja.
4. Z pravej strany stroja presuňte páku nastavenia doľava smerom k symbolu – pre mäkkšie odpruženie.

Presuňte páku nastavenia doprava smerom k symbolu + pre pevnejšie odpruženie.

Nastavenie pák na ovládanie pohybu

Nastavenie výšky

Páky na ovládanie pohybu môžete nastaviť vyššie alebo nižšie na zaručenie maximálneho pohodlia (Obrázok 10).

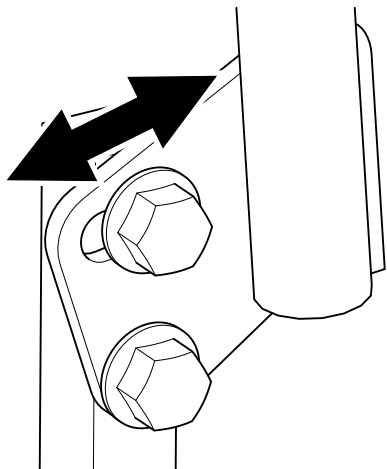


Obrázok 10

Nastavenie sklonu

Páky na ovládanie pohybu môžete nastaviť dopredu alebo dozadu na zaručenie pohodlia.

1. Uvoľnite vrchnú skrutku zaisťujúcu ovládaciu páku na hriadelí ovládacieho ramena.
2. Uvoľnite spodnú skrutku iba natoľko, aby ste mohli ovládaciu páku otočiť dopredu alebo dozadu.



Obrázok 11

g333846

3. Uťahnite obe skrutky a zaistite ovládaciu páku v novej polohe.
4. Celý postup zopakujte s druhou pákou.

Zmena konfigurácie na bočný výstup

Plošina a čepele kosačky dodané so strojom sú navrhnuté na optimálnu výkonnosť mulčovania a bočného výstupu.

Po demontáži recyklačných krytov namontujte do prázdnych otvorov úchytky z vrečka s voľnými dielmi. Tým zabezpečíte, že pri používaní plošiny kosačky neostanú žiadne otvory neuzavreté.

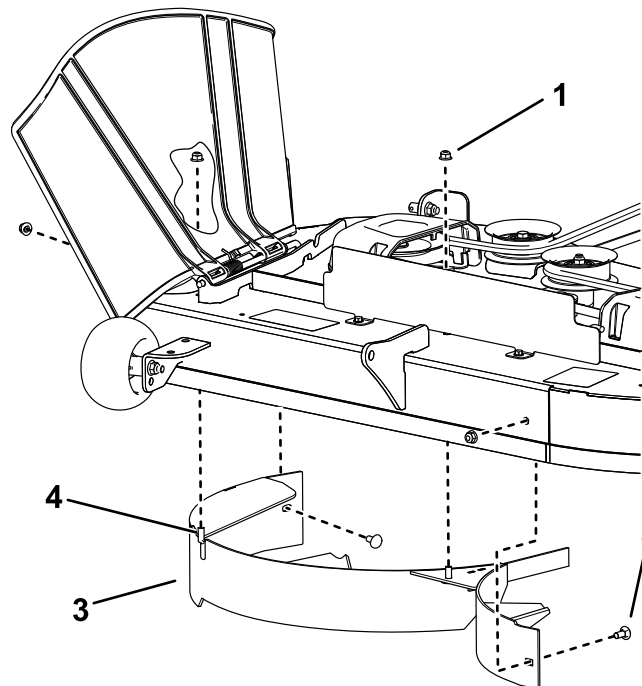
▲ DÔLEŽITÉ UPOZORNENIE

Neuzavreté otvory v stroji vystavujú obsluhu aj ostatné osoby nebezpečenstvu úrazu vplyvom odhadzovaného odpadu.

- Nikdy nepoužívajte stroj bez toho, aby boli vo všetkých otvoroch krytu nasadené ochranné prvky.
- Keď odstraňujete mulčovací kryt, nasadte do montážnych otvorov ochranné prvky.

Stroje so 107 cm plošinou kosačky

1. Stroj zaparkujte na rovnom povrchu, deaktivujte prepínač na ovládanie čepeľí a páky na ovládanie pohybu presuňte smerom von do polohy PARK (Parkovanie).
2. Skôr než odídete z polohy operátora, vypnite motor, vyberte kľúč a počkajte, kým sa všetky pohyblivé časti neprestanú pohybovať.
3. Odstráňte plošinu kosačky – pozri [Demontáž plošiny kosačky \(strana 51\)](#).
4. Demontujte 2 poistné matice (5/16") zo zvarených stĺpikov krytu ([Obrázok 12](#)).



Obrázok 12

g296990

1. Poistná matica – 5/16" (4)
2. Vratová skrutka – 5/16 × 3/4" (2)
3. Kryt
4. Zvarený stĺpik (2)

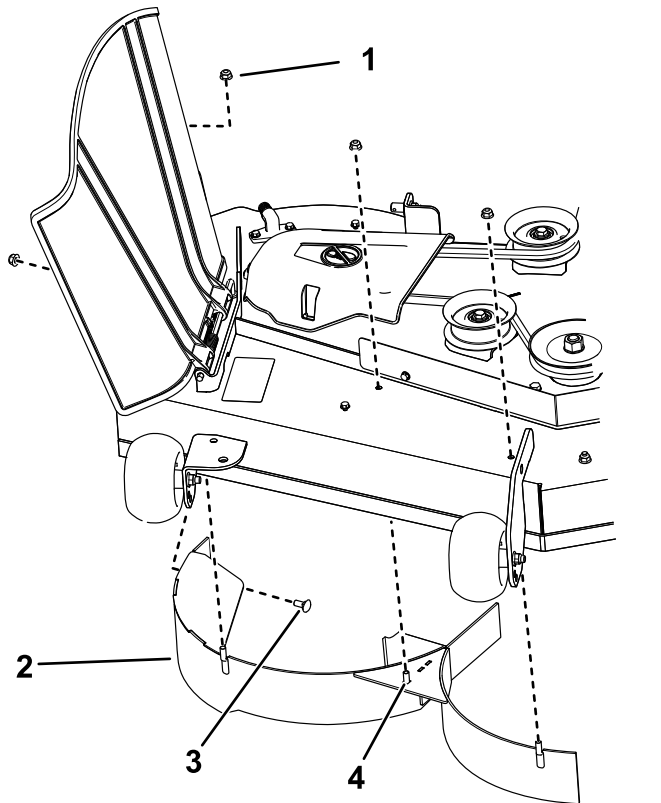
5. Demontujte dve vratové skrutky a dve poistné matice zaisťujúce kryt na plošine a demontujte kryt ([Obrázok 12](#)).
6. Vo vrečku s voľnými dielmi nájdite 2 skrutky a pomocou existujúcich poistných matíc namontujte tieto úchytky do otvorov v zvarených stĺpikoch ([Obrázok 12](#)) ako ochranu pred odletujúcimi nečistotami.

Poznámka: Skrutku prevlečte zospodu cez dolnú stranu plošiny a zhora ju zaistite pomocou existujúcej poistnej matice.

7. Nainštalujte plošinu kosačky – pozri [Montáž plošiny kosačky \(strana 52\)](#).

Stroje so 127 cm plošinou kosačky

1. Stroj zaparkujte na rovnom povrchu, deaktivujte prepínač na ovládanie čepeľí a páky na ovládanie pohybu presuňte smerom von do polohy PARK (Parkovanie).
2. Skôr než odídete z polohy operátora, vypnite motor, vyberte kľúč a počkajte, kým sa všetky pohyblivé časti neprestanú pohybovať.
3. Odstráňte plošinu kosačky – pozri [Demontáž plošiny kosačky \(strana 51\)](#).
4. Demontujte 3 poistné matice (5/16") zo zvarovaných stĺpikov pravého krytu ([Obrázok 13](#)).



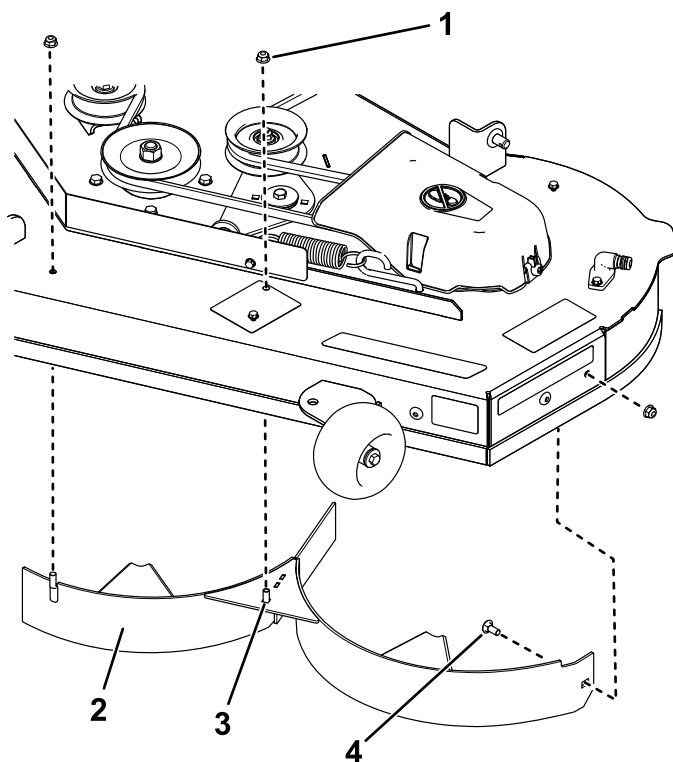
Obrázok 13

g297022

1. Poistná matica – 5/16" (4)
 2. Pravý kryt
 3. Vratová skrutka – 5/16 × 3/4"
 4. Zvarovaný stĺpik (3)
5. Demontujte 2 vratové skrutky a 2 poistné matice zaisťujúce pravý kryt na plošine a demontujte kryt ([Obrázok 13](#)).
 6. Vo vrecku s voľnými dielmi nájdite 3 skrutky a pomocou existujúcich poistných matíc namontujte tieto úchytky do otvorov v zvarovaných stĺpikoch ([Obrázok 13](#)) ako ochranu pred odletujúcimi nečistotami.

Poznámka: Skrutku prevlečte zospodu cez dolnú stranu plošiny a zhora ju zaisťte pomocou existujúcej poistnej matice.

7. Demontujte 2 poistné matice (5/16") zo zvarovaných stĺpikov ľavého krytu ([Obrázok 14](#)).



Obrázok 14

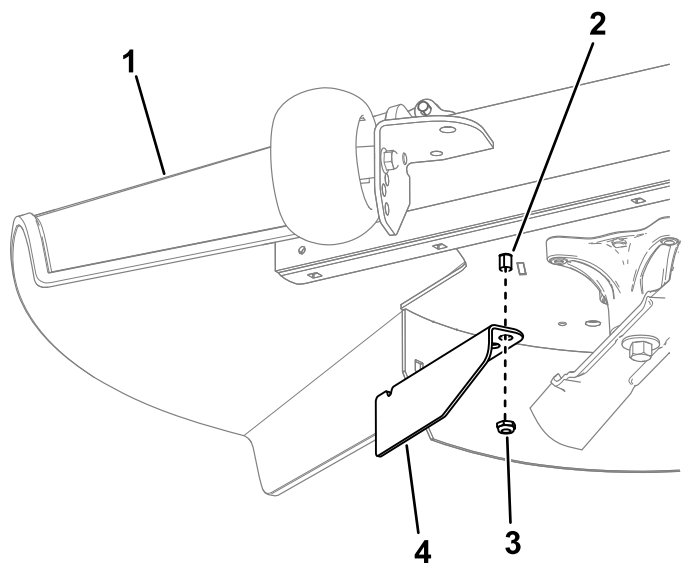
g297021

1. Poistná matica – 5/16" (3)
2. Ľavý kryt
3. Zvarovaný stĺpik (2)
4. Vratová skrutka – 5/16 × 3/4"

8. Demontujte vratovú skrutku a poistnú maticu zaisťujúce ľavý kryt na plošine a demontujte kryt ([Obrázok 14](#)).
9. Vo vrecku s voľnými dielmi nájdite 2 skrutky a pomocou existujúcich poistných matíc namontujte tieto úchytky do otvorov v plošine kosačky, ktoré znázorňuje [Obrázok 14](#), ako ochranu pred odletujúcimi nečistotami.

Poznámka: Skrutku prevlečte zospodu cez dolnú stranu plošiny a zhora ju zaisťte pomocou existujúcej poistnej matice.

10. Demontujte maticu z tyče deflektora trávy pod plošinou kosačky ([Obrázok 15](#)).



Obrázok 15

g297046

- | | |
|-------------------------|-------------------|
| 1. Deflektor trávy | 3. Matica |
| 2. Tyč deflektora trávy | 4. Vypínací tlmíč |

11. Maticu použijete na montáž vypínacieho tlmíča na tyč deflektora trávy a použijete pri tom vonkajší otvor v tlmíči (Obrázok 15).
12. Nainštalujte plošinu kosačky – pozri [Montáž plošiny kosačky \(strana 52\)](#).

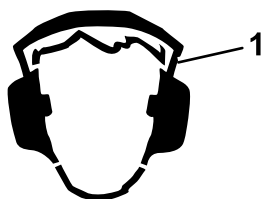
Počas prevádzky

Bezpečnosť počas prevádzky

Všeobecné bezpečnostné pokyny

- Majiteľ alebo operátor môže predchádzať nehodám, ktoré môžu spôsobiť zranenie alebo poškodenie majetku, a je zodpovedný za takéto nehody.
- Práca so strojom si vyžaduje maximálnu pozornosť. Nerozptyľujte sa žiadnym spôsobom, v opačnom prípade môže dôjsť k zraneniu alebo poškodeniu majetku.
- Nepracujte so strojom, ak ste chorí, unavení alebo pod vplyvom alkoholu alebo drog.
- Kontakt s čepelou môže mať za následok vážne zranenie. Skôr než odídete z polohy operátora, vypnite motor, vyberte kľúč a počkajte, kým sa všetky pohyblivé časti neprestanú pohybovať. Keď otočíte kľúč do polohy OFF (Vyp.), motor by sa mal vypnúť a čepel by sa mala zastaviť. V opačnom prípade prestaňte stroj okamžite používať a obráťte sa na autorizovaného servisného predajcu.
- Stroj prevádzkujte len pri dobrej viditeľnosti a za vhodných poveternostných podmienok. Nepracujte so strojom, ak hrozia blesky.
- Udržujte ruky a nohy v bezpečnej vzdialenosti od rezacích jednotiek. Udržujte odstup od výstupného otvoru.
- Nekoste so zdvihnutým, demontovaným alebo upraveným deflektorom výstupu, pokiaľ nemáte pripevnený riadne fungujúci systém na zber trávy alebo mulčovaciu súpravu.
- Nekoste počas cúvania, pokiaľ to nie je absolútne nevyhnutné. Pred cúvaním sa vždy pozerajte dole smerom za seba.
- V blízkosti neprehľadných oblastí, kríkov, stromov alebo iných objektov, ktoré by mohli obmedziť viditeľnosť, buďte extrémne opatrní.
- Keď nekosíte, zastavte všetky čepele.
- Ak stroj zasiahne nejaký predmet alebo začne vibrovať, okamžite vypnite motor, vyberte kľúč (ak je vo výbave) a pred kontrolou poškodenia stroja počkajte, kým sa všetky pohyblivé časti prestanú pohybovať. Pred pokračovaním v prevádzke vykonajte všetky nevyhnutné opravy.
- Pri zatáčaní so strojom do zákrut, na križovatkách a chodníkoch spomaľte a buďte veľmi opatrní. Vždy získajte povolenie na cestu.
- Pred opustením pozície operátora vykonajte nasledujúce opatrenia:
 - Stroj zaparkujte na rovnom povrchu.
 - Deaktivujte pomocný hriadeľ a spustite nadstavce.
 - Zatiahnite parkovaciu brzdu.
 - Vypnite motor a vyberte kľúč.
 - Počkajte, kým sa nezastavia všetky pohyblivé časti.
- Motor prevádzkujte len v dobre vetraných oblastiach. Výfukové plyny obsahujú oxid uhoľnatý, ktorý je po vdychnutí smrteľný.
- Našartovaný stroj nikdy nenechávajte bez dozoru.
- Ťahané zariadenie pripájajte k stroju výlučne za čap.
- Stroj nepoužívajte, ak nie sú na ňom namontované a riadne funkčné všetky kryty a bezpečnostné prvky, ako sú deflektory alebo celý zachytávač trávy. V prípade potreby vymeňte opotrebované alebo poškodené časti.
- Používajte len príslušenstvo a nadstavce schválené spoločnosťou Toro.
- Tento stroj produkuje hladinu hluku, ktorá presahuje 85 dBA na úrovni ucha operátora

a môže počas dlhšieho vystavenia spôsobiť stratu sluchu.



Obrázok 16

g229846

1. Noste ochranu sluchu.

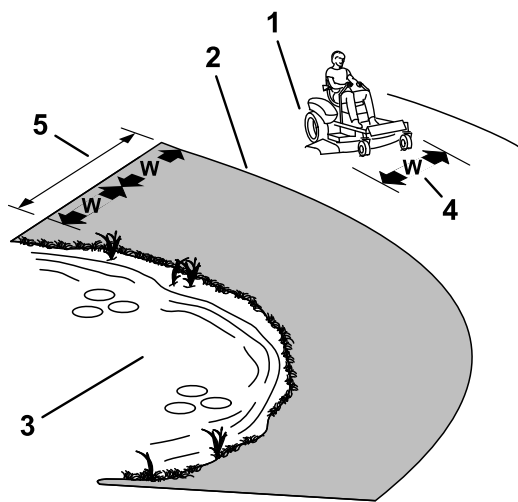
- Z rezacej jednotky, pohonov, výfuku a motora odstráňte trávnu a nečistoty, aby ste predišli požiaru.
- Pri štartovaní motora stojte v bezpečnej vzdialenosti od čepeľí.
- Sledujte dráhu výstupu z kosačky a dávajte pozor, aby pokosená tráva nezasahovala žiadne osoby. Vyhýbajte sa odhadzovaniu materiálu na stenu alebo inú prekážku, pretože sa môže odraziť naspäť smerom k vám.
- Pri prechode plochami bez trávy a pri presune stroja do oblasti prevádzky a späť zastavte čepele, znížte rýchlosť stroja a jazdite opatrne.
- Nemeňte otáčky regulátora motora ani neprekračujte otáčky motora.
- Stroje tohto druhu a činnosť kosenia často priťahujú pozornosť detí. Nikdy nepočítajte s tým, že deti ostanú tam, kde ste ich videli naposledy.
- Deti musia byť mimo oblasti prevádzky a pod dohľadom zodpovednej dospeléj osoby, ktorá nie je operátorom.
- Dávajte pozor, a ak deti vstúpia do oblasti prevádzky, stroj vypnite.
- Pred cúvaním alebo zmenou smeru stroja sa pozrite nadol a na všetky smery, či niekde nie sú malé deti.
- Neprevádzajte deti na stroji ani v prípade, že sa čepele nepohybujú. Deti by mohli spadnúť a utpieť vážny úraz alebo by vám mohli prekážať v bezpečnom používaní stroja. Deti, ktoré ste v minulosti odviezli, by sa mohli bez varovania znova objaviť v oblasti prevádzky a mohli by ste ich zraziť.

Bezpečnosť na svahu

- Svahy sú hlavným faktorom pri nehodách súvisiacich so stratou ovládania a pri prevrátení, ktoré môžu mať za následok vážne alebo smrteľné zranenie. Operátor nesie zodpovednosť za bezpečnú prevádzku na svahu. Pri ovládaní stroja

na svahu sa musí postupovať mimoriadne opatrne. Pred používaním stroja na svahu vykonajte nasledujúce opatrenia:

- Prečítajte si pokyny týkajúce sa práce na svahu, ktoré nájdete v príručke a na stroji, a oboznámte sa s nimi.
- Určte približný sklon svahu pomocou priloženého indikátora uhla.
- Stroj nikdy nepoužívajte na svahoch strmších ako 15°.
- Vyhodnoťte stav konkrétnej lokality a určite, či je svah bezpečný na prevádzku stroja. Pri tomto vyhodnotení sa riadte zdravým rozumom a dobrým úsudkom. Zmeny terénu, napríklad vlhkosť, môžu rýchlo ovplyvniť prevádzku stroja na svahu.
- Nebezpečenstvá identifikujte pod svahom. Stroj nikdy nepoužívajte v blízkosti spádov, priekop, násypov, vody alebo iných nebezpečenstiev. Stroj sa môže náhle prevrátiť, keď koleso prejde cez okraj. Zachovávajte bezpečnú vzdialenosť (dvojnásobok šírky stroja) medzi strojom a akýmkoľvek nebezpečenstvom. Trávu na týchto miestach koste pomocou ručne vedenej kosačky alebo krovinozrezu.
- Vyhýbajte sa štartovaniu, zastavovaniu alebo otáčaniu stroja na svahoch. Nevykonávajte náhle zmeny rýchlosti alebo smeru a stroj otáčajte pomaly a postupne.
- Stroj neprevádzkujte za podmienok, pri ktorých je ohrozená trakcia, riadenie alebo stabilita. Majte na pamäti, že pri prevádzke stroja na mokrej tráve, svahoch alebo dole kopcom môže stroj stratiť trakciu. Strata trakcie pohonu kolies môže spôsobiť pošmyknutie a nemožnosť brzdiť a riadiť stroj. Stroj sa môže pošmyknúť aj po zastavení pohonu kolies.
- Odstráňte alebo označte prekážky, napríklad priekopy, diery, vyjazdené koľaje, nerovnosti, skaly alebo iné skryté nebezpečenstvá. Vysoká tráva môže skryť prekážky. Stroj sa môže na nerovnom teréne prevrátiť.
- Pri práci s príslušenstvom alebo nadstavcami, ako sú systémy na zber trávy, postupujte zvlášť opatrne. Môžu zmeniť stabilitu stroja a spôsobiť stratu kontroly. Dodržiavajte pokyny týkajúce sa protizávaží.
- Ak je to možné, pri prevádzke stroja na svahoch nechajte plošinu spustenú na zemi. Po zdvihnutí plošiny pri prevádzke na svahoch môže stroj stratiť stabilitu.



Obrázok 17

g229111

1. Bezpečná zóna – stroj používajte tu na svahoch menších ako 15° alebo na rovných priestranstvách.
2. Nebezpečná zóna – na svahoch väčších ako 15° a v blízkosti spádov alebo vody použite ručne vedenú kosačku alebo krovinorez.
3. Voda
4. W = šírka stroja
5. Zachovávajúte bezpečnú vzdialenosť (dvojnásobok šírky stroja) medzi strojom a akýmkoľvek nebezpečenstvom.

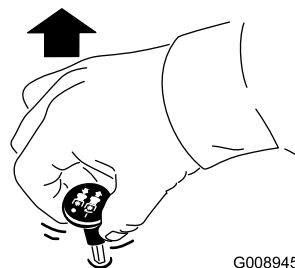
Bezpečnosť pri ťahaní

- Ťahané zariadenie pripájajte výlučne za čap.
- Stroj nepoužívajte na ťahanie iného vozidla, pokiaľ nemá nainštalovaný čap.
- Neprekračujte hmotnostný limit ťahaného zariadenia a ťahania na svahoch. Ťahaná hmotnosť nesmie byť väčšia ako hmotnosť stroja a obsluhy.
- Nikdy nedovoľte, aby sa v blízkosti ťahaného zariadenia nachádzali deti alebo iné osoby.
- Na svahoch môže hmotnosť ťahaného zariadenia spôsobiť stratu trakcie, zvýšené riziko prevrátenia a stratu kontroly. Znížte hmotnosť ťahaného zariadenia a spomalte.
- Čím vyššia je hmotnosť ťahaného bremena, tým dlhšia je brzdná dráha. Jazdite pomaly a zachovávajúte dostatočnú vzdialenosť na zastavenie.
- Pri odbočovaní robte široký oblúk, aby sa nadstavec nedotýkal stroja.

Používanie prepínača na ovládanie čepelí (PTO)

Prepínač na ovládanie čepelí (PTO) spúšťa a zastavuje čepule kosačky a všetky elektrické nadstavce.

Zapnutie prepínača na ovládanie čepelí (PTO)

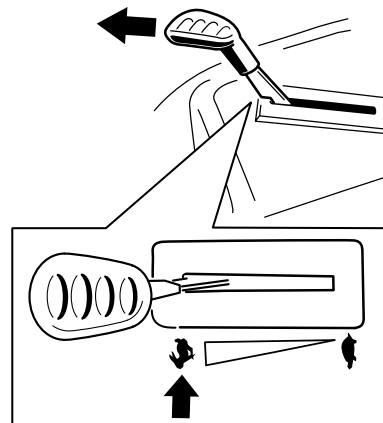


G008945

g008945

Obrázok 18

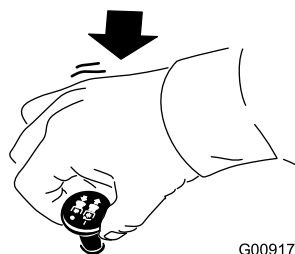
Poznámka: Čepule vždy zapínajte s plynovou páčkou v polohe RÝCHLO (Obrázok 19).



g295538

Obrázok 19

Vypnutie prepínača na ovládanie čepelí (PTO)



G009174

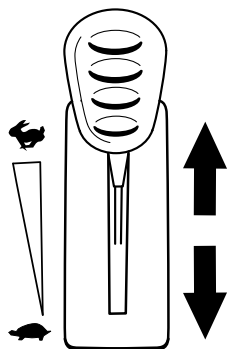
g009174

Obrázok 20

Používanie plynovej páčky

Plynovou páčkou možno pohybovať od polohy RÝCHLO až do polohy POMALY (Obrázok 21).

Pri zapínaní čepelí (PTO) vždy používajte polohu RÝCHLO.



Obrázok 21

g295539

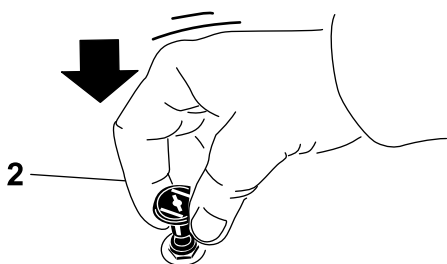
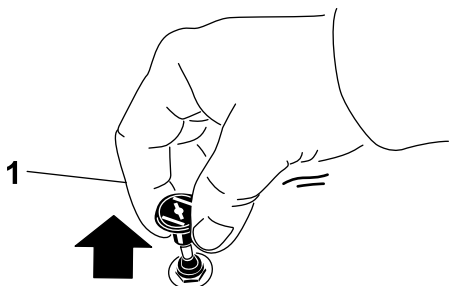
Používanie sýtiča

Pri štartovaní studeného motora použite sýtič.

1. Pred použitím kľúčového spínača vytiahnutím ovládacieho gombíka zapnete sýtič (Obrázok 22).

Poznámka: Dbajte na plné zapnutie sýtiča. Gombík môže byť potrebné počas používania kľúčového spínača podržať.

2. Po naštartovaní motora zatlačte gombík späť, čím sýtič vypnete (Obrázok 22).



Obrázok 22

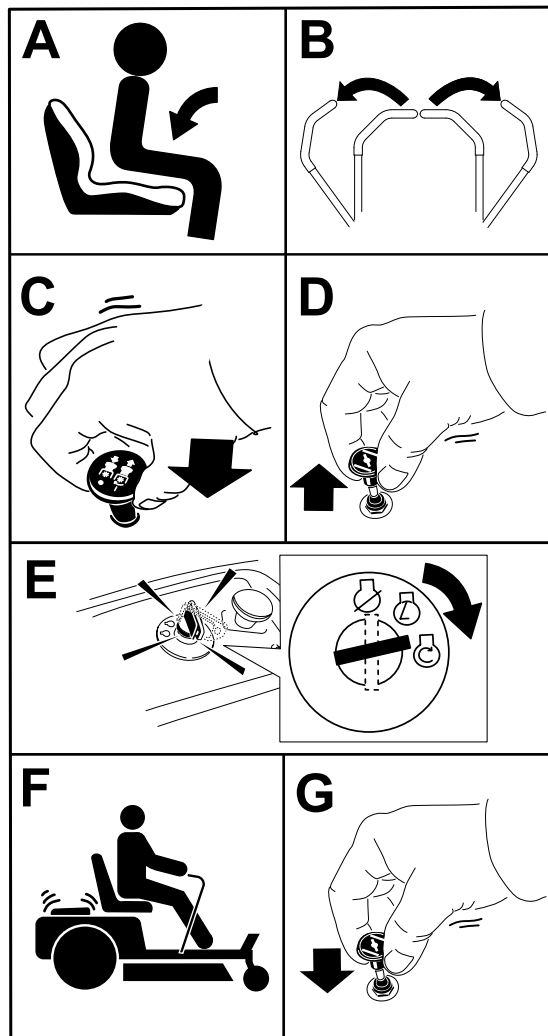
g295540

1. Poloha ON (Zap.)
2. Poloha OFF (Vyp.)

Naštartovanie motora

Poznámka: Zahriaty alebo horúci motor nemusí vyžadovať použitie sýtiča.

Dôležité: Nenechajte štartér bežať súvisle dlhšie než 5 sekúnd. Ak štartér pracuje súvisle dlhšie ako 5 sekúnd, môže sa poškodiť. Ak motor nenašartuje, pred ďalším pokusom o naštartovanie počkajte 10 sekúnd.



Obrázok 23

g295541

Vypnutie motora

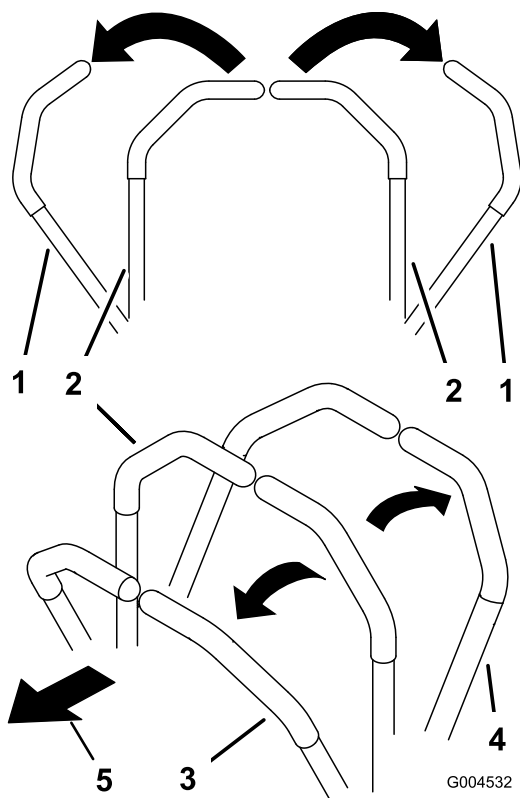
1. Vypnite čepele nastavením prepínača na ovládanie čepelí do polohy OFF (Vyp.).
2. Posuňte páky na ovládanie pohybu smerom von do polohy PARK.
3. Plynovú páčku presuňte od polohy polovičného plynu až po polohu plného plynu.
4. Otočte kľúč do polohy OFF (Vyp.) a vyberte ho.

⚠ VÝSTRAHA

Deti alebo okolostojaci sa môžu zraniť, ak posunú alebo sa pokúsia prevádzkovať stroj, ktorý je bez dozoru.

Keď nechávate stroj bez dozoru, vždy vyberte kľúč a zatiahnite parkovaciu brzdu.

Používanie pák na ovládanie pohybu



Obrázok 24

- | | |
|--|-------------------------|
| 1. Páka na ovládanie pohybu – poloha PARK (Parkovanie) | 4. Dozadu |
| 2. Stredová, odomknutá poloha | 5. Predná strana stroja |
| 3. Dopredu | |

Jazda so strojom

Hnacie kolesá sa otáčajú nezávisle a sú poháňané hydraulickými motormi na každej náprave. Jedna strana sa môže otáčať dozadu a súčasne druhá dopredu, takže stroj sa v podstate dokáže otočiť na mieste. Tým sa výrazne zlepšujú manévrovacie schopnosti stroja, ale môže chvíľu trvať, kým si na tento spôsob pohybu zvyknete.

Ovládací prvok škrtiacej klapky reguluje otáčky motora, ktoré sa merajú ako otáčky za minútu. Najlepší výkon dosiahnete posunutím plynovej páčky do polohy FAST (Rýchlo). Počas kosenia vždy používajte plný plyn.

⚠ DÔLEŽITÉ UPOZORNENIE

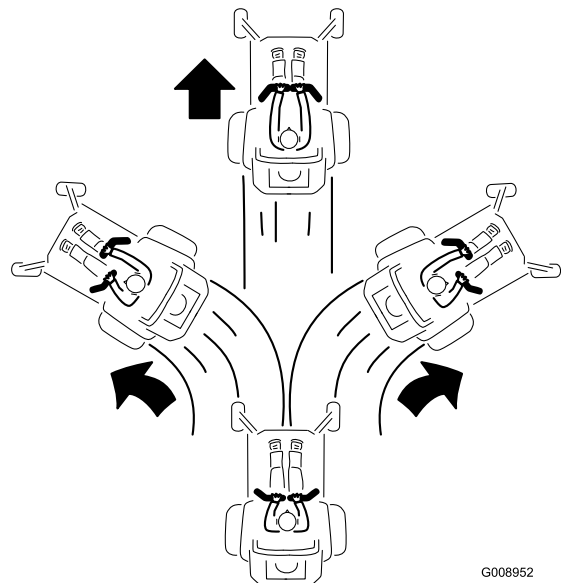
Stroj môže zatáčať veľmi rýchlo. Môžete nad ním stratiť kontrolu a spôsobiť si úraz alebo sa môže poškodiť samotný stroj.

- Pri zatáčaní buďte opatrní.
- Pred ostrými zatáčkami spomaľte.

Jazda dopredu

Poznámka: Vždy zatáčajte opatrne.

1. Posuňte páky do stredovej odomknutej polohy.
2. Pomaly potlačte páky na ovládanie pohybu smerom dopredu (Obrázok 25). Stroj sa pohne vpred.

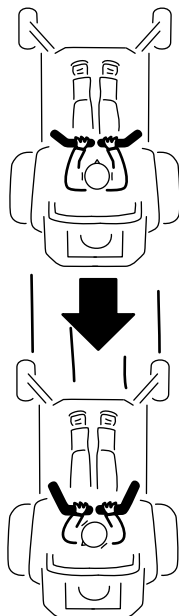


Obrázok 25

Jazda dozadu

Poznámka: Vždy cúvajte a zatáčajte opatrne.

1. Posuňte páky do stredovej odomknutej polohy.
2. Pomaly potlačte páky na ovládanie pohybu smerom dozadu (**Obrázok 26**). Stroj sa pohne vzad.



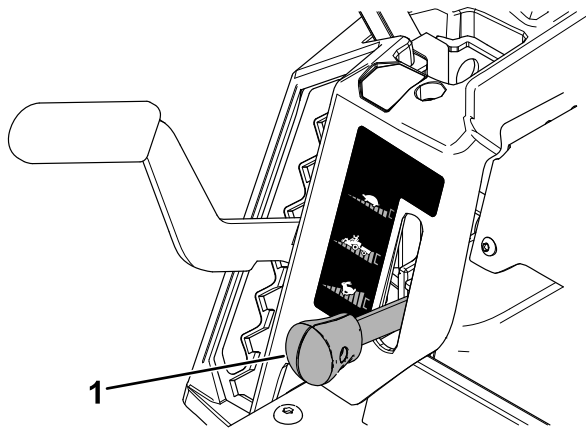
G008953

g008953

Obrázok 26

Používanie ovládacieho systému Smart Speed™

Páka ovládacieho systému Smart Speed™ sa nachádza pod prevádzkovou polohou (**Obrázok 27**) a umožňuje operátorovi so strojom jazdiť v 3 rozsahoch jazdovej rýchlosti – zastrihávanie, ťahanie a kosenie.



g293338

Obrázok 27

1. Páka systému Smart Speed

Pri zmene rýchlosti postupujte takto:

1. Posuňte páky na ovládanie pohybu smerom na neutrál a von do polohy PARK (Parkovanie).
2. Odpojte prepínač na ovládanie čepelí.
3. Páku presuňte do požadovanej polohy.

Nižšie sú uvedené len odporúčania pri používaní. Nastavenia sa líšia v závislosti od typu trávy, obsahu vlhkosti a výšky trávy.

Navrhované používanie:	Zastrihávanie	Ťahanie	Kosenie
Parkovanie	X		
Ťažká mokrá tráva	X		
Školenie	X		
Zastrihávanie trávy	X		
Zber pokosenej trávy		X	
Mulčovanie		X	
Nadstavce na ťahanie		X	
Bežné kosenie			X
Preprava stroja			X

Zastrihávanie

Toto je najnižšia rýchlosť. Navrhované používanie pre túto rýchlosť:

- Parkovanie
- Kosenie ťažkej mokrej trávy
- Školenie
- Zastrihávanie trávy

Ťahanie

Toto je stredná rýchlosť. Navrhované používanie pre túto rýchlosť:

- Zber pokosenej trávy
- Mulčovanie
- Nadstavce na ťahanie

Kosenie

Toto je najvyššia rýchlosť. Navrhované používanie pre túto rýchlosť:

- Bežné kosenie
- Preprava stroja

Používanie bočného výstupu

Kosačka má otočný deflektor trávy, ktorý odvádza pokosenú trávu do boku a smerom dolu na trávnik.

⚠ NEBEZPEČIE

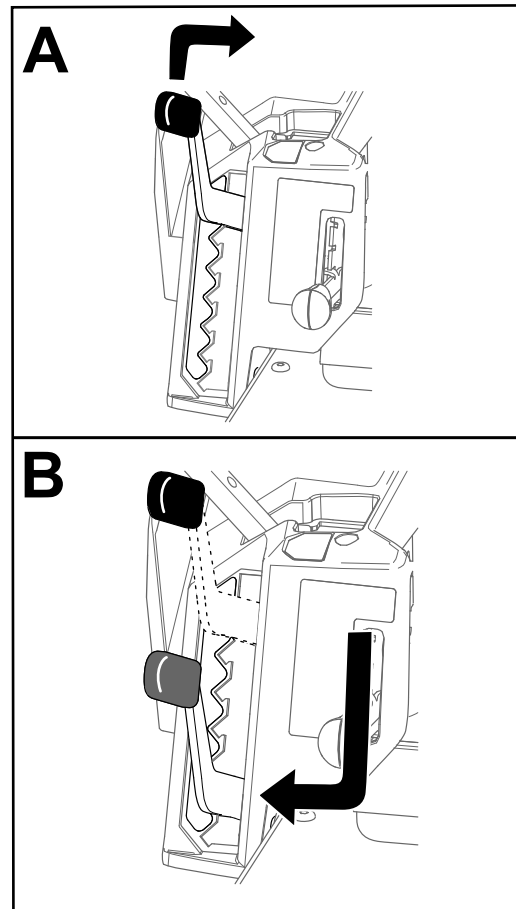
Ak nie je namontovaný deflektor trávy, kryt výstupu alebo kompletná zostava zachytávača trávy, obsluha a okolostojace osoby sa môžu dostať do kontaktu s čepeľou a odhadzovaným odpadom. Kontakt s otáčajúcimi sa čepeľami kosačky a odhadzovaným odpadom spôsobí zranenie alebo smrť.

- Deflektor trávy nikdy z kosačky neodstraňujte – jeho úlohou je usmerňovať materiál nadol na trávnik. Ak sa deflektor trávy poškodí, ihneď ho vymeňte.
- Pod plošinu kosačky nikdy nedávajte ruky ani nohy.
- Nikdy sa nepokúšajte čistiť oblasť výstupu ani čepele kosačky, kým nenastavíte prepínač ovládania čepeľí (PTO) do polohy OFF (Vyp.), neotočíte kľúčový spínač do polohy OFF (Vyp.) a nevyberiete z neho kľúč.
- Dbajte, aby bol deflektor trávy v spustenej polohe.

Nastavenie výšky kosenia

Poznámka: Prepravná poloha je najvyššia výška kosenia alebo výška kosenia 114 mm, ako je znázornené na [Obrázok 28](#).

Výšku kosenia môžete nastaviť od 38 do 114 mm v intervale 13 mm. Výška kosenia sa ovláda pákou, ktorá sa nachádza napravo v prevádzkovej polohe ([Obrázok 28](#)).



Obrázok 28

g296586

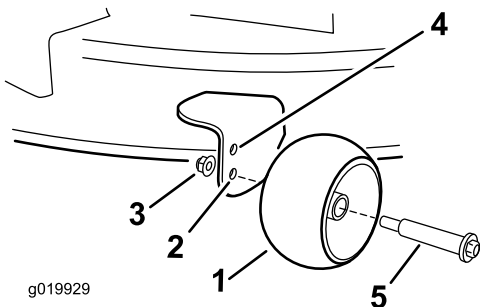
Nastavenie valcov na ochranu pred zasiahnutím zeme

Stroje so 107 cm plošinou kosačky

Pri každej zmene výšky kosenia nastavte aj výšku valcov na ochranu pred zasiahnutím zeme.

Poznámka: Valce na ochranu pred zasiahnutím zeme nastavte tak, aby sa na normálnom, plochom kosenom priestore nedotýkali zeme.

1. Stroj zaparkujte na rovnom povrchu, deaktivujte prepínač na ovládanie čepelí a páky na ovládanie pohybu presuňte smerom von do polohy PARK (Parkovanie).
2. Skôr než odídete z polohy operátora, vypnite motor, vyberte kľúč a počkajte, kým sa všetky pohyblivé časti neprestanú pohybovať.
3. Valce na ochranu pred zasiahnutím zeme nastavte do 1 z nasledujúcich polôh:
 - Vrchný otvor – túto polohu používajte s plošinou kosačky nastavenou na výšku kosenia do 63 mm (Obrázok 29).
 - Spodný otvor – túto polohu používajte s plošinou kosačky nastavenou na výšku kosenia od 76 mm (Obrázok 29).



Obrázok 29

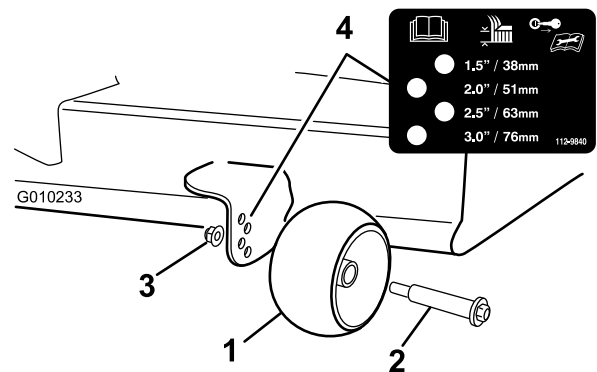
- | | |
|---|---|
| 1. Valec na ochranu pred zasiahnutím zeme | 4. Vrchný otvor – plošina kosačky nastavená na výšku kosenia do 63 mm |
| 2. Spodný otvor – plošina kosačky nastavená na výšku kosenia od 76 mm | 5. Skrutka |
| 3. Matica s prírubou | |

Stroje so 127 cm plošinou kosačky

Pri každej zmene výšky kosenia nastavte aj výšku valcov na ochranu pred zasiahnutím zeme.

Poznámka: Valce na ochranu pred zasiahnutím zeme nastavte tak, aby sa na normálnom, plochom kosenom priestore nedotýkali zeme.

1. Stroj zaparkujte na rovnom povrchu, deaktivujte prepínač na ovládanie čepelí a páky na ovládanie pohybu presuňte smerom von do polohy PARK (Parkovanie).
2. Skôr než odídete z polohy operátora, vypnite motor, vyberte kľúč a počkajte, kým sa všetky pohyblivé časti neprestanú pohybovať.
3. Valce na ochranu pred zasiahnutím zeme (Obrázok 30) nastavte tak, aby boli čo najbližšie k výške kosenia.



Obrázok 30

- | | |
|---|----------------------|
| 1. Valec na ochranu pred zasiahnutím zeme | 3. Matica s prírubou |
| 2. Skrutka | 4. Rozstup otvorov |

Provozné tipy

Maximalizácia cirkulácie vzduchu

Najlepšie kosenie a maximálnu cirkuláciu vzduchu dosiahnete pri nastavení motora do polohy FAST. Dôkladné pokosenie trávy vyžaduje prúdenie vzduchu, preto výšku kosenia nenastavujte na takú nízku hodnotu, pri ktorej sa plošina kosačky úplne zaborí do nepokosenej trávy. Vždy sa snažte jednu stranu kosačky udržiavať mimo nepokosenej trávy, vďaka čomu do plošiny bude prúdiť vzduch.

Prvé kosenie trávnik

Trávu koste s o niečo vyšším nastavením ako zvyčajne, čím zaručíte, že pri nastavenej výške kosenia plošina kosačky nezasiahne nerovný povrch. Vo všeobecnosti však platí, že najvhodnejšie je nastaviť výšku kosenia, ktorú ste používali v minulosti. Pri kosení trávy vyššej ako 15 cm môže byť vhodné

pokosiť trávnik dvakrát, aby ste zaručili prijateľnú kvalitu kosenia.

Kosenie trávy do tretiny listov

Najlepšie je kosiť listy len do tretiny. Nižšie nastavenie sa bežne neodporúča, no využiť ho možno vtedy, keď je tráva riedka, alebo na sklonku jesene, keď tráva rastie pomalšie.

Zmeny smeru kosenia

Meňte smer kosenia, aby boli listy trávy neustále vzpriamené. Pomôže to zároveň rozptýliť pokosenú trávu, čím sa zlepšuje jej rozklad a hnojenie trávniku.

Kosenie v správnych intervaloch

Tráva rastie počas jednotlivých ročných období rôzne rýchlo. Ak chcete zachovať rovnakú výšku kosenia, častejšie koste na začiatku jari. Keď začne tráva uprostred leta rásť pomalšie, koste ju menej často. Ak nemôžete kosiť dlhší čas, najskôr koste s vyšším nastavením kosenia a potom trávnik pokoste o dva dni znova s nižším nastavením.

Kosenie pri nízkej rýchlosti

V určitých podmienkach môže kosenie pri nižšej pojazdovej rýchlosti zlepšiť kvalitu kosenia.

Vyhýbajte sa koseniu trávy príliš nkrátko

Pri kosení nerovnomerného trávniku nastavte vyššiu výšku kosenia, aby ste nezasiahli korene.

Zastavenie stroja

Ak musíte pri kosení zastaviť pohyb dopredu, na trávnik môže spadnúť väčšie množstvo pokosenej trávy. Ak tomu chcete predísť, so zapojenými čepeľami prejdite na už pokosenú časť alebo pri pohybe dopredu uvoľnite plošinu kosačky.

Čistenie spodnej časti plošiny kosačky

Po každom použití vyčistite zo spodnej časti plošiny kosačky všetku pokosenú trávu a nečistoty. Ak sa pokosená tráva a nečistoty nahromadia vnútri plošiny kosačky, kvalita kosenia bude časom neuspokojivá.

Údržba čepelí

Počas celej sezóny kosenia čepele neustále brúste, pretože ostrá čepeľ kosí čisto bez toho, aby trhala

alebo drvila listy trávy. Roztrhané a rozdrvené listy trávy na okrajoch hneďnú, čo spomaľuje ich rast a zvyšuje pravdepodobnosť chorôb. Ostrosť a akékoľvek opotrebovanie alebo poškodenie čepelí kosačky kontrolujte po každom použití. V prípade potreby vybrúste všetky štrbiny a nabrúste čepele. V prípade poškodenia alebo opotrebovania čepele ihneď vymeňte za originálne náhradné čepele značky Toro. Pozrite si časť [Údržba rezných čepelí \(strana 45\)](#).

Po prevádzke

Bezpečnosť po prevádzke

Všeobecné bezpečnostné pokyny

- Skôr než odídete z polohy operátora, vypnite motor, vyberte kľúč a počkajte, kým sa všetky pohyblivé časti neprestanú pohybovať. Pred servisom, úpravou, tankovaním, čistením alebo skladovaním nechajte stroj vychladnúť.
- Z rezacej jednotky, tlmiča výfuku, pohonov, zachytávača trávy a motorového priestoru odstráňte trávu a nečistoty, aby ste predchádzali požiarom. Vyčistite rozliaty olej alebo palivo.
- Pred uskladnením alebo prepravou stroja vyberte kľúč.

Čistenie stroja

Servisný interval: Po každom použití

Dôležité: Stroj môžete umývať jemným čistiacim prostriedkom a vodou. Stroj neumývajte vodou pod tlakom. Vyhnite sa nadmernému používaniu vody, najmä v blízkosti ovládacieho panela, pod sedadlom, okolo motora, hydraulických čerpadiel a motorov.

1. Stroj zaparkujte na rovnom povrchu, deaktivujte prepínač na ovládanie čepelí a páky na ovládanie pohybu presuňte smerom von do polohy PARK (Parkovanie).
2. Skôr než odídete z polohy operátora, vypnite motor a počkajte, kým sa všetky pohyblivé časti neprestanú pohybovať.
3. Z rezacej jednotky, tlmiča výfuku, pohonov, zachytávača trávy a motora odstráňte trávu a nečistoty.

Poznámka: Informácie o používaní príslušenstva na umývanie plošiny nájdete v časti [Umývanie spodnej časti plošiny kosačky \(strana 53\)](#).

Ručné tlačenie stroja

Tento stroj má mechanizmus elektrickej brzdy, a ak chcete stroj tlačiť, kľúč musí byť v polohe RUN (Prevádzka). Ak chcete deaktivovať elektrickú brzdú, batéria musí byť nabitá a funkčná.

1. Stroj zaparkujte na rovnom povrchu, deaktivujte prepínač na ovládanie čepelí a páky na ovládanie pohybu presuňte smerom von do polohy PARK (Parkovanie).
2. Skôr než odídete z polohy operátora, vypnite motor a počkajte, kým sa všetky pohyblivé časti neprestanú pohybovať.
3. Na ráme po oboch stranách motora nájdite páčky na odpojenie motora.
4. Posuňte obe páčky na odpojenie motora dopredu cez otvor s drážkou a nadol a zaistite ich v tejto polohe (Obrázok 31).

⚠ DÔLEŽITÉ UPOZORNENIE

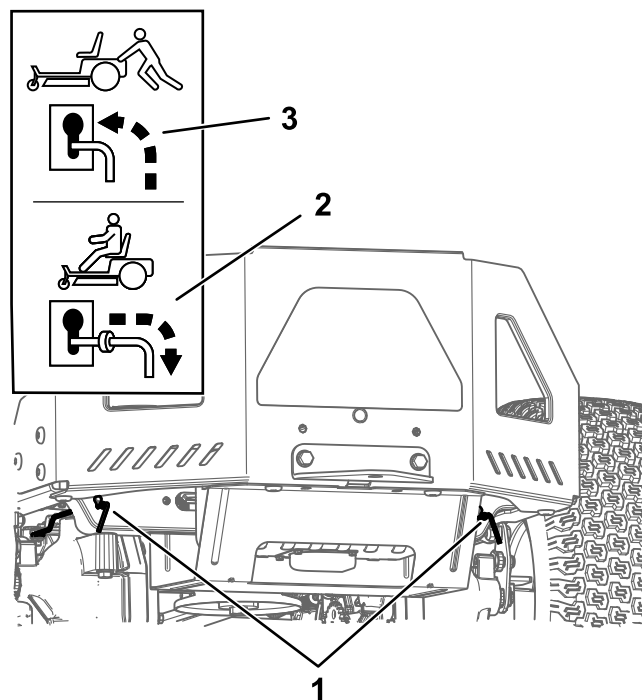
Dotknutie sa horúcich povrchov môže spôsobiť zranenie osôb.

Ruky, nohy, tvár, odev a ostatné časti tela nepribližujte k motoru, tlmíču výfuku ani iným horúcim povrchom.

⚠ DÔLEŽITÉ UPOZORNENIE

Kým sú páčky na odpojenie motora zaistené dopredu v otvore, stroj by sa mohol neúmyselne pohnúť a zraniť vás alebo okolostojace osoby.

Po presunutí stroja zaistite páčky na odpojenie motora dozadu.



Obrázok 31

g333873

1. Umiestnenie páčok na odpojenie motora
2. Poloha páčky pri prevádzke stroja
3. Poloha páčky pri tlačení stroja

5. Kľúč v zapaľovaní otočte do polohy RUN (Prevádzka) a otočením 1 páky na ovládanie pohybu von z polohy PARK (Parkovanie) deaktivujte parkovaciu brzdú.

Poznámka: Stroj neštartujte.

6. Stroj presúvajte podľa potreby.

Dôležité: Stroj vždy tlačte ručne. Neťahajte stroj, mohli by ste ho poškodiť.

7. Posuňte páky na ovládanie pohybu smerom von do polohy PARK.
8. Otočte kľúč do polohy OFF (Vyp.) a vyberte ho zo zapaľovania, aby ste predišli vybíjaniu batérie.
9. Obe páčky na odpojenie motora presuňte dozadu a nadol do otvoru s drážkou a zaistite ich v tejto polohe.

Preprava stroja

Na prepravu stroja použite ťažkotónážny príves alebo kamión. Použite rampu s plnou šírkou. Uistite sa, že príves alebo kamión má všetky potrebné brzdy, osvetlenie a značenie v súlade so zákonom. Pozorne si prečítajte všetky bezpečnostné pokyny. Znalosť týchto informácií môže pomôcť vám alebo okolitým osobám predísť zraneniu. Postupujte podľa miestnych vyhlášok pre prívesy a požiadaviek na zväzovanie.

▲ DÔLEŽITÉ UPOZORNENIE

Jazda na ulici alebo na ceste bez smeroviek, svetiel, reflexného značenia alebo označenia pomaly idúceho vozidla je nebezpečná a môže viesť k nehode s následným zranením.

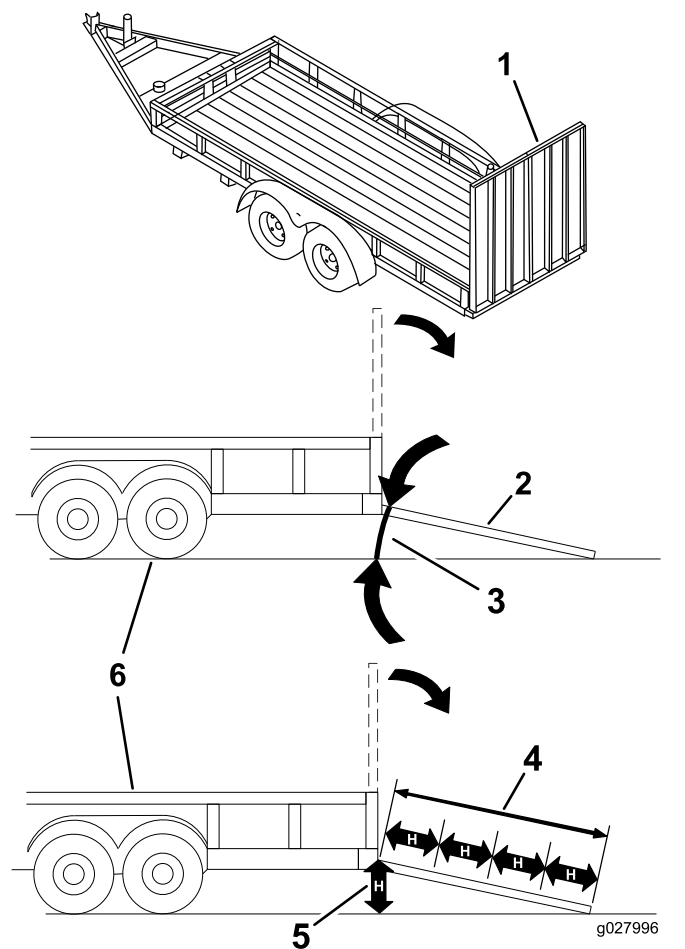
So strojom nejazdite po verejnej ulici ani po ceste.

Výber prívesu

▲ DÔLEŽITÉ UPOZORNENIE

Nakladanie stroja na príves alebo nákladné vozidlo zvyšuje možnosť prevrátenia a mohlo by pri ňom dôjsť k vážnemu zraneniu alebo smrti (Obrázok 32).

- Používajte len rampu na celú šírku stroja. Nepoužívajte samostatné rampy na každú stranu stroja.
- Medzi rampou a zemou alebo medzi rampou a prívesom či nákladným vozidlom zachovávajte maximálne 15-stupňový uhol.
- Uistite sa, že rampa je v porovnaní s výškou plošiny prívesu alebo nákladného vozidla od zeme minimálne štyrikrát dlhšia. Zaručí sa tým, že uhol rampy neprekročí 15 stupňov od rovného povrchu.



Obrázok 32

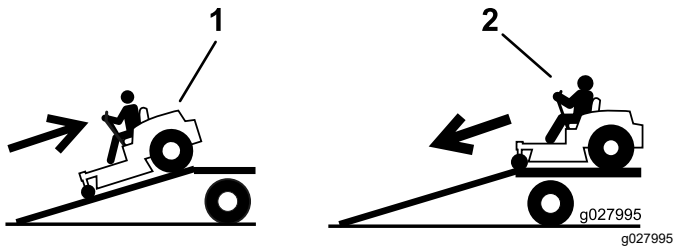
1. Rampa celej dĺžky v zloženej polohe
2. Pohľad z boku na rampu celej dĺžky v nakladacej polohe
3. Nie viac ako 15 stupňov
4. Rampa je v porovnaní s výškou plošiny prívesu alebo nákladného vozidla od zeme minimálne štyrikrát dlhšia
5. H = výška plošiny prívesu alebo nákladného vozidla od zeme
6. Príves

Nakladanie stroja

▲ DÔLEŽITÉ UPOZORNENIE

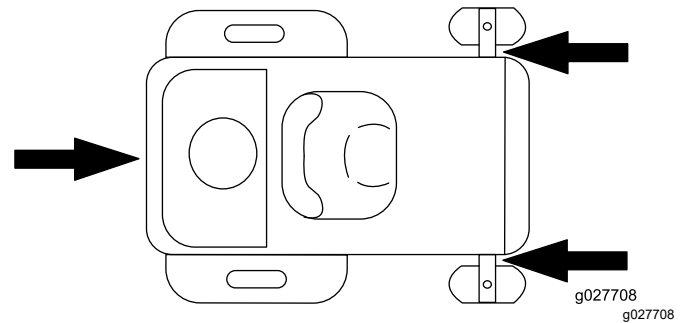
Nakladanie stroja na prívies alebo nákladné vozidlo zvyšuje možnosť prevrátenia a mohlo by pri ňom dôjsť k vážnemu zraneniu alebo smrti.

- Pri používaní stroja na rampe postupujte zvlášť opatrne.
 - Pri jazde hore rampou cúvajte a nadol schádzajte smerom dopredu.
 - Pri jazde so strojom na rampe sa vyhnite náhlemu zrýchleniu alebo spomaleniu, pretože by ste mohli stratiť kontrolu nad strojom alebo by sa stroj mohol prevrátiť.
1. Ak používate prívies, pripojte ho k ťažnému vozidlu a pripojte bezpečnostné reťaze.
 2. Ak je to možné, pripojte brzdy a svetlá príviesu.
 3. Spustite rampu, pričom zaistíte, aby uhol medzi rampou a zemou nepresiahol 15 stupňov (Obrázok 32).
 4. Pri jazde hore rampou cúvajte (Obrázok 33).



Obrázok 33

1. Pri jazde hore rampou cúvajte.
2. Dolu rampou schádzajte smerom dopredu.



Obrázok 34

1. Body zviazania

Vykladanie stroja

1. Spustite rampu, pričom zaistíte, aby uhol medzi rampou a zemou nepresiahol 15 stupňov (Obrázok 32).
2. Dolu rampou schádzajte smerom dopredu (Obrázok 33).

5. Vypnite motor, vyberte kľúč a presuňte páky na ovládanie pohybu smerom von do polohy PARK (Parkovanie).
6. Privažte stroj v blízkosti predných samonastavovacích kolies a zadného rámu popruhmi, reťazami, oceľovými alebo inými lanami (Obrázok 34). Požiadavky týkajúce sa zväzovania nájdete v miestnych predpisoch.

Údržba

Poznámka: Ľavá a pravá strana stroja sa určuje podľa bežnej prevádzkovej polohy.

Bezpečnosť pri údržbe

- Ak necháte kľúč v spínači, iná osoba bude môcť náhodne naštartovať motor a vážne zraniť vás alebo iných okolostojacich. Pred vykonávaním akejkoľvek údržby vyberte kľúč zo spínača.
- Pred opustením pozície operátora vykonajte nasledujúce opatrenia:
 - Stroj zaparkujte na rovnom povrchu.
 - Deaktivujte pohony.
 - Zatiahnite parkovaciu brzdu.
 - Vypnite motor a vyberte kľúč.
 - Pred vykonaním údržby nechajte komponenty stroja vychladnúť.
- Nevyškolený personál nesmie vykonávať servis stroja.
- Udržujte ruky a nohy v bezpečnej vzdialenosti od pohybujúcich sa častí a horúcich povrchov. Pokiaľ je to možné, nevykonávajte nastavovanie pri spustenom motore.
- Opatrne uvoľnite tlak z komponentov s uloženou energiou.
- Pravidelne kontrolujte prevádzku parkovacej brzdy. Podľa potreby ju upravte a vykonajte jej servis.
- Nikdy nemanipulujte s bezpečnostnými zariadeniami. Pravidelne kontrolujte správnu prevádzku.
- Z rezacej jednotky, tlmiča výfuku, pohonov, zachytávača trávy a motorového priestoru odstráňte trávu a nečistoty, aby ste predišli požiaru.
- Vyčistite rozliaty olej alebo palivo a odstráňte palivom nasiaknuté nečistoty.
- Pri zdvihnutí stroja používajte na jeho podopretie vždy montážne podstavce, nie hydraulické či mechanické zdvíhaky.
- Všetky časti uchovávajte v dobrom prevádzkovom stave a pravidelne uťahujte všetky montážne prvky, najmä prvky na pripevnenie čepelí. Vymeňte všetky opotrebované alebo poškodené nálepky.
- Pred opravou stroja odpojte kábel od zápornej svorky batérie.
- Ak si chcete zabezpečiť optimálny výkon, používajte len originálne náhradné diely a príslušenstvo značky Toro. Náhradné diely a príslušenstvo od iných výrobcov by mohlo byť nebezpečné a pri jeho použití by mohla skončiť platnosť záruky na produkt.

Odporúčaný harmonogram údržby

Servisný interval	Postup pri údržbe
Pri každom použití alebo denne	<ul style="list-style-type: none"> • Skontrolujte bezpečnostný ochranný systém. • Skontrolujte hladinu motorového oleja. • Skontrolujte čepele. • Skontrolujte, či deflektor trávy nie je poškodený.
Po každom použití	<ul style="list-style-type: none"> • Z rezacej jednotky, tlmiča výfuku, pohonov, zachytávača trávy a motora odstráňte trávu a nečistoty. • Vyčistite plášť plošiny kosačky.
Po každých 25 hodinách prevádzky	<ul style="list-style-type: none"> • Namažte ložiská samonastavovacích kolies (robte to častejšie v podmienkach s piesčitou pôdou). • Vyčistite penovú vložku vzduchového filtra (v prašnom alebo znečistenom prostredí častejšie). • Skontrolujte tlak pneumatík. • Skontrolujte, či remene nie sú opotrebované alebo natrhnuté.
Po každých 100 hodinách prevádzky	<ul style="list-style-type: none"> • Vymeňte penovú vložku vzduchového filtra (v prašnom alebo znečistenom prostredí častejšie). • Demontujte a vyčistite plášť dúchadla a všetky ostatné chladiace kryty (robte to častejšie v extrémne prašných a znečistených podmienkach). • Vymeňte radový palivový filter.
Každých 100 hodín alebo raz ročne, podľa toho, čo nastane skôr	<ul style="list-style-type: none"> • Vymeňte papierovú vložku vzduchového filtra (v prašnom alebo znečistenom prostredí častejšie). • Vymeňte motorový olej a olejový filter (častejšie v znečistenom alebo prašnom prostredí). • Skontrolujte zapaľovaciu sviečku (sviečky).
Po každých 200 hodinách prevádzky	<ul style="list-style-type: none"> • Vymeňte zapaľovaciu sviečku (sviečky).
Pred uskladnením	<ul style="list-style-type: none"> • Nabite batériu a odpojte od nej káble. • Pred uskladnením stroja vykonajte všetky úkony údržby uvedené vyššie. • Všetky otlčené povrchy pretrite.

Dôležité: Ďalšie postupy údržby nájdete v používateľskej príručke k motoru.

▲ VÝSTRAHA

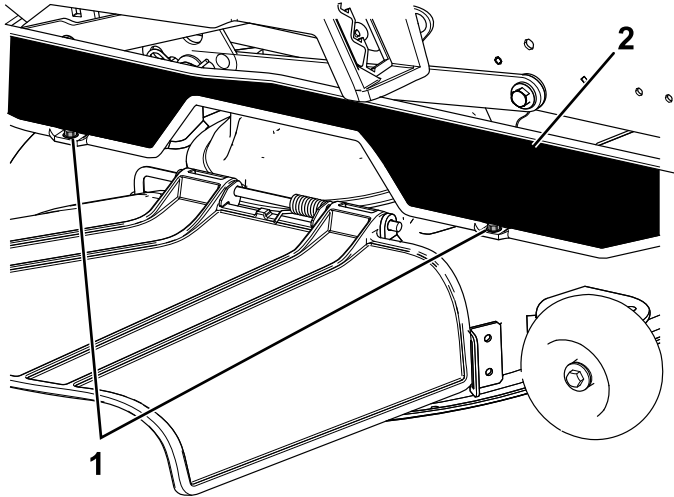
Ak necháte kľúč v spínači, iná osoba bude môcť náhodne naštartovať motor a vážne zranit' vás alebo iných okolostojacich.

Pred vykonávaním akejkoľvek údržby vypnite motor a vyberte kľúč zo spínača.

Postupy pred údržbou stroja

Uvoľnenie clony na plošine kosačky

Uvoľnite 2 spodné skrutky clony, čím získate prístup k hornej strane plošiny kosačky (Obrázok 35).



g295619

Obrázok 35

1. Spodná skrutka 2. Clona

Poznámka: Po údržbe vždy znova dotiahnite skrutky a pripevnite clonu.

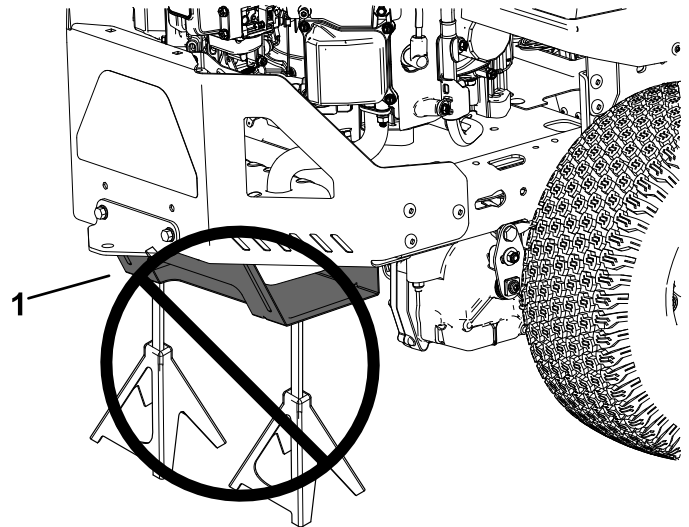
Zdvihnutie stroja

Pri zdvíhaní stroj podoprite zdvihákmi.

⚠ DÔLEŽITÉ UPOZORNENIE

Podopretie stroja na spodnom štíte tmiča výfuku (Obrázok 36) môže poškodiť štít a spôsobiť pád stroja a zranenie vás alebo okolostojacich osôb.

Spodný štít tmiča výfuku nepoužívajte na zdvíhanie ani podopieranie stroja.



g299647

Obrázok 36

1. Spodný štít tmiča výfuku

Mazanie

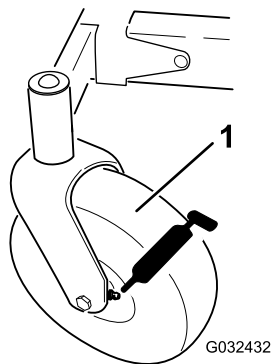
Mazanie ložísk

Servisný interval: Po každých 25 hodinách prevádzky—Namažte ložiská samonastavovacích kolies (robte to častejšie v podmienkach s piesčitou pôdou).

Typ maziva: Lítiové mazivo č. 2

1. Stroj zaparkujte na rovnom povrchu, deaktivujte prepínač na ovládanie čepelí a páky na ovládanie pohybu presuňte smerom von do polohy PARK (Parkovanie).
2. Skôr než odídete z polohy operátora, vypnite motor, vyberte kľúč a počkajte, kým sa všetky pohyblivé časti neprestanú pohybovať.
3. Mazacie armatúry vyčistite handrou (**Obrázok 37**).

Poznámka: Z prednej časti armatúr zoškrabte všetok náter.



Obrázok 37

1. Pneumatika predného samonastavovacieho kolesa

4. Ku každej armatúre pripojte mazaciu pištoľ (**Obrázok 37**).
5. Mazivo do príslušenstva pumpujte dovtedy, kým nezačne vytekať z ložísk.
6. Poutierajte všetko prebytočné mazivo.

Údržba motoru

Bezpečnosť motoru

- Ruky, nohy, tvár, odev ani ostatné časti tela nepribližujte k tlmíču výfuku ani iným horúcim povrchom. Pred vykonaním údržby nechajte komponenty motora vychladnúť.
- Nemeňte otáčky regulátora motora ani neprekračujte otáčky motora.

Servis vzduchového filtra

Servisný interval: Po každých 25 hodinách prevádzky—Vyčistite penovú vložku vzduchového filtra (v prašnom alebo znečistenom prostredí častejšie).

Po každých 100 hodinách prevádzky—Vymeňte penovú vložku vzduchového filtra (v prašnom alebo znečistenom prostredí častejšie).

Poznámka: V prípade mimoriadne náročných prevádzkových podmienok (prach, piesok) vykonávajte údržbu vzduchového filtra častejšie (každých niekoľko hodín).

Vybratie penovej a papierovej vložky

1. Stroj zaparkujte na rovnom povrchu, deaktivujte prepínač na ovládanie čepelí a páky na ovládanie pohybu presuňte smerom von do polohy PARK (Parkovanie).
2. Skôr než odídete z polohy operátora, vypnite motor, vyberte kľúč a počkajte, kým sa všetky pohyblivé časti neprestanú pohybovať.
3. Vyčistite okolie krytu vzduchového filtra, aby sa do motora nedostali nečistoty a nepoškodili ho.
4. Západky otočte smerom von, demontujte kryt a získajte tak prístup k vložkám vzduchového filtra.

Kontrola hladiny motorového oleja

Servisný interval: Pri každom použití alebo denne

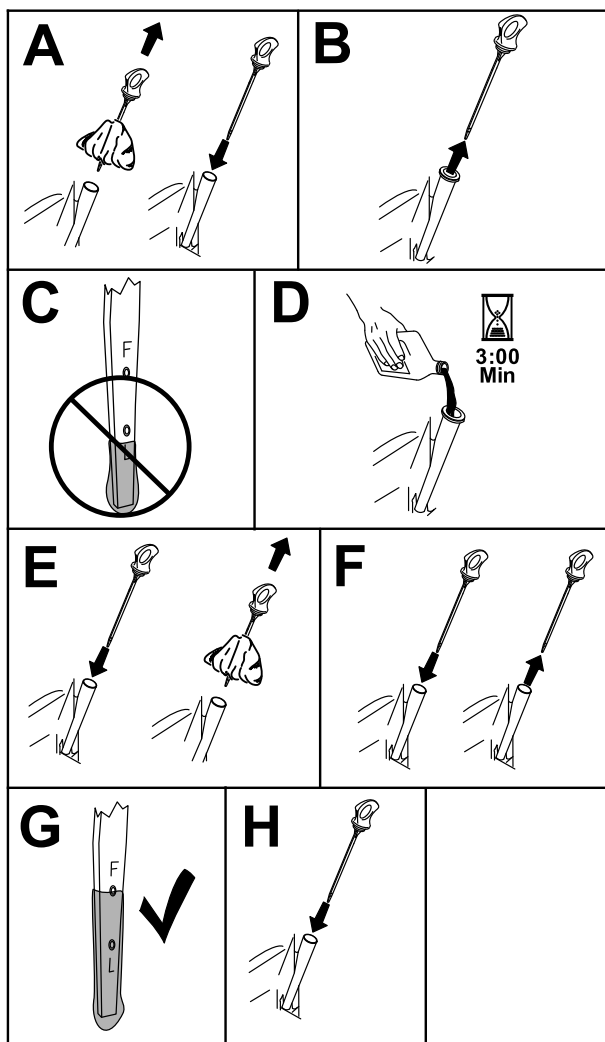
Poznámka: Olej kontrolujte, keď je motor studený.

Dôležité: Ak kľukovú skriňu motora olejom preplníte alebo nenaplníte dostatočne, môže sa motor pri prevádzke poškodiť.

1. Stroj zaparkujte na rovnom povrchu, deaktivujte prepínač na ovládanie čepelí a páky na ovládanie pohybu presuňte smerom von do polohy PARK (Parkovanie).
2. Skôr než odídete z polohy operátora, vypnite motor, vyberte kľúč a počkajte, kým sa všetky pohyblivé časti neprestanú pohybovať.

Poznámka: Počkajte, kým motor vychladne, aby mal olej čas stiecť do olejovej vane.

3. Pred vybratím mierky (Obrázok 41) vyčistite okolie zátky plniaceho otvoru oleja, aby sa do motora nedostali nečistoty, pokosená tráva a pod.



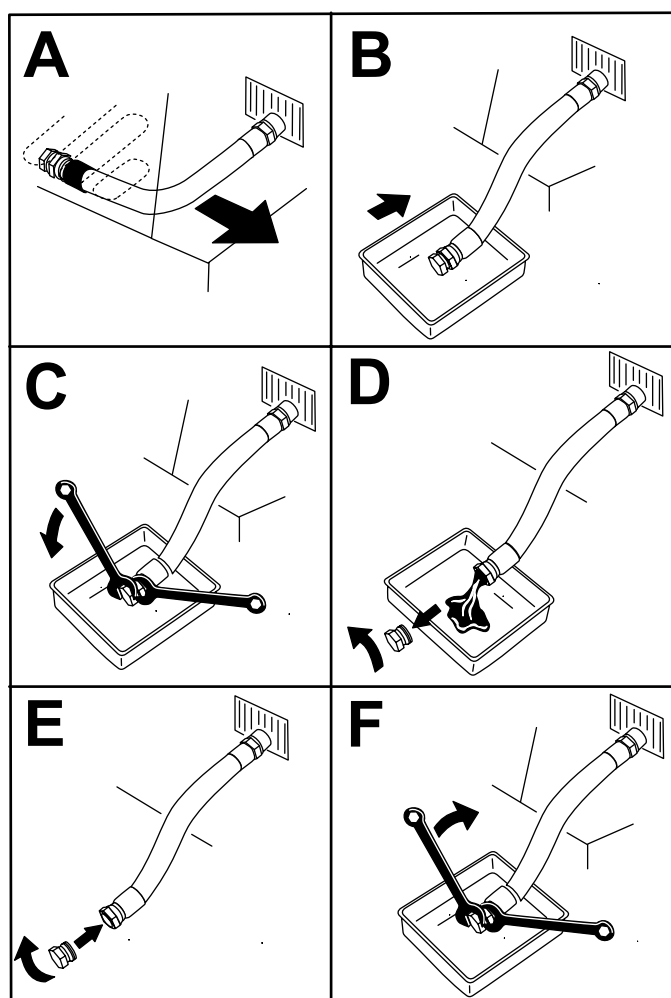
Obrázok 41

g365791

Výmena motorového oleja a olejového filtra

Servisný interval: Každých 100 hodín alebo raz ročne, podľa toho, čo nastane skôr—Vymeňte motorový olej a olejový filter (častejšie v znečistenom alebo prašnom prostredí).

1. Stroj zaparkujte na rovnom povrchu, aby mohol vyteciť všetok olej.
2. Deaktivujte prepínač na ovládanie čepelí a páky na ovládanie pohybu presuňte smerom von do polohy PARK (Parkovanie).
3. Skôr než odídete z polohy operátora, vypnite motor, vyberte kľúč a počkajte, kým sa všetky pohyblivé časti neprestanú pohybovať.
4. Vypustite olej z motora (Obrázok 42).

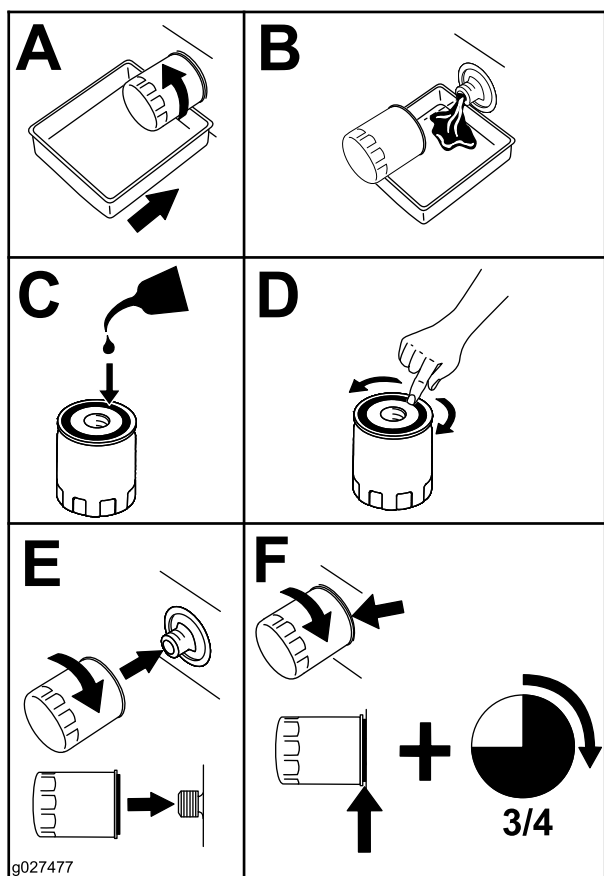


Obrázok 42

g225280

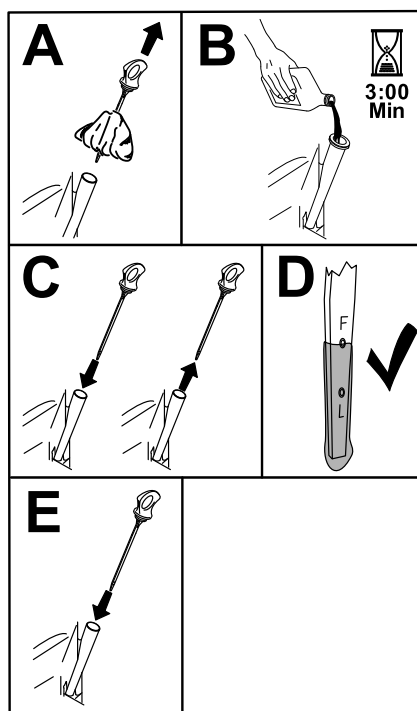
5. Vymeňte filter motorového oleja (Obrázok 43).

Poznámka: Presvedčte sa, či tesnenie olejového filtra dosadlo na motor, a potom otočte filter ešte o ¼ otáčky.



Obrázok 43

6. Pomaly nalejte približne 80 % špecifikovaného množstva oleja do plniaceho otvoru a potom opatrne dolievajte až po značku Full (Plné) na mierke (Obrázok 44).



Obrázok 44

g365790

7. Použitý olej zlikvidujte v recyklačnom stredisku.

Servis zapaľovacej sviečky

Servisný interval: Každých 100 hodín alebo raz ročne, podľa toho, čo nastane skôr—Skontrolujte zapaľovaciu sviečku (sviečky).

Po každých 200 hodinách prevádzky/Každé 2 roky (podľa toho, čo nastane skôr)—Vymeňte zapaľovaciu sviečku (sviečky).

Pred inštaláciou zapaľovacej sviečky sa presvedčte, či je medzi stredovou a postrannou elektródou správna vzduchová medzera. Na demontáž a montáž zapaľovacej sviečky použite kľúč na zapaľovacie sviečky a vzduchovú medzeru skontrolujte a upravte pomocou hrúbkomera alebo škáromera. V prípade potreby nainštalujte novú zapaľovaciu sviečku.

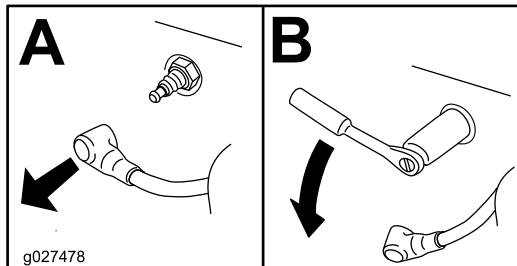
Typ: Champion® XC12YC

Medzera: 0,76 mm

Demontáž zapaľovacej sviečky

1. Stroj zaparkujte na rovnom povrchu, deaktivujte prepínač na ovládanie čepelí a páky na ovládanie pohybu presuňte smerom von do polohy PARK (Parkovanie).
2. Skôr než odídete z polohy operátora, vypnite motor, vyberte kľúč a počkajte, kým sa všetky pohyblivé časti neprestanú pohybovať. Nechajte motor vychladnúť.

3. Vyčistite okolie základne zapaľovacej sviečky, aby sa do motora nedostali žiadne nečistoty.
4. Odmontujte zapaľovaciu sviečku (Obrázok 45).



Obrázok 45

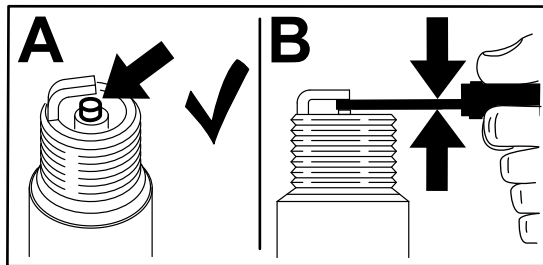
g027478

Kontrola zapaľovacej sviečky

Dôležité: Zapaľovacie sviečky nečistite. Ak má sviečka tmavý povlak, opotrebované elektródy či olejový film alebo je prasknutá, vždy ju vymeňte.

Ak vidíte na izolačnom prvku svetlohnedú alebo sivú farbu, motor funguje správne. Čierny povlak na izolačnom prvku zvyčajne signalizuje znečistenie vzduchového filtra.

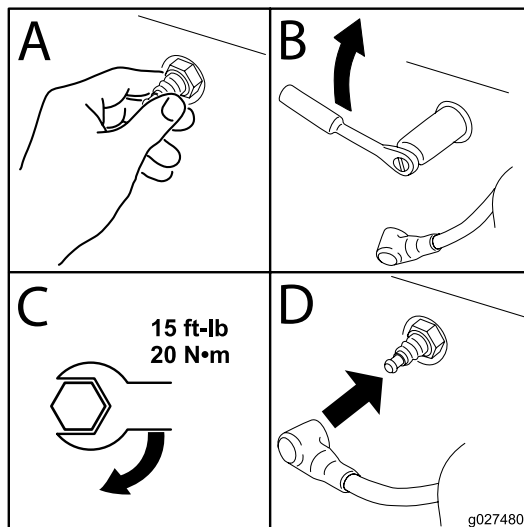
Upravte medzeru na 0,75 mm.



Obrázok 46

g206628

Montáž zapaľovacej sviečky



Obrázok 47

g027480

Čistenie plášťa dúhadla

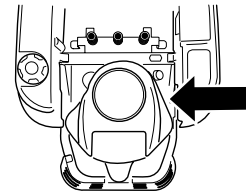
Servisný interval: Po každých 100 hodinách prevádzky/Každý rok (podľa toho, čo nastane skôr)

Ak chcete zaručiť vhodné chladenie, uistite sa, že sú mriežka na trávu, rebrá chladiaceho systému a ďalšie externé povrchy motora neustále čisté.

Rebrá chladiaceho systému a externé povrchy čistite podľa potreby. Uistite sa, že sú namontované chladiace kryty. Skrutky plášťa dúhadla utiahnite momentom 7,5 N·m.

Dôležité: Používanie motora s blokovanou mriežkou na trávu alebo znečistenými či upchatými rebrami chladiaceho systému či demontovanými chladiacimi krytmi bude mať za následok poškodenie motora z dôvodu prehriatia.

Údržba palivového systému



g365941

⚠ NEBEZPEČIE

Za určitých podmienok je palivo extrémne horľavé a veľmi výbušné. Požiar alebo výbuch paliva môže popáliť vás a iné osoby a môže poškodiť majetok.

Úplný zoznam bezpečnostných opatrení týkajúcich sa paliva nájdete v časti **Bezpečnosť pri manipulácii s palivom (strana 14)**.

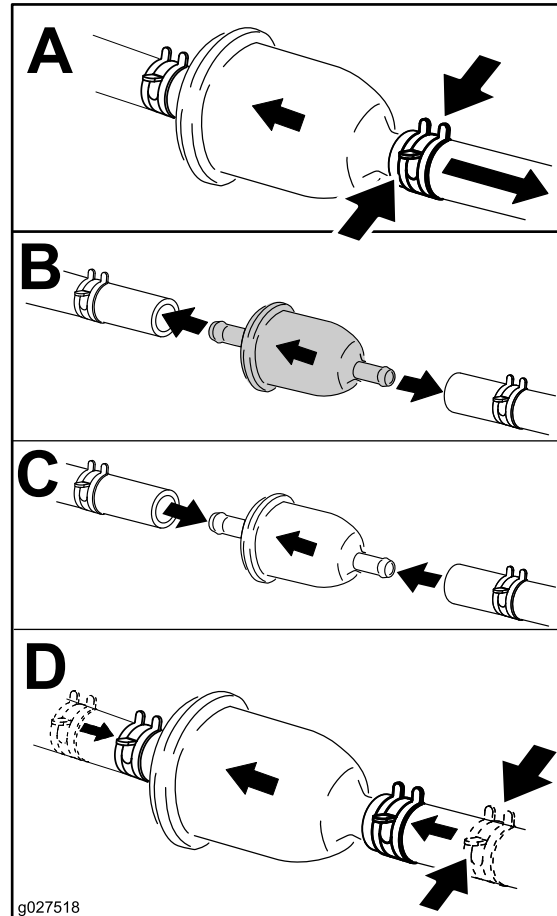
Výmena radového palivového filtra

Servisný interval: Po každých 100 hodinách prevádzky—Vymeňte radový palivový filter.

Znečistený filter po demontáži z palivového potrubia nikdy nemontujte späť.

1. Stroj zaparkujte na rovnom povrchu, deaktivujte prepínač na ovládanie čepelí a páky na ovládanie pohybu presuňte smerom von do polohy PARK (Parkovanie).
2. Skôr než odídete z polohy operátora, vypnite motor, vyberte kľúč a počkajte, kým sa všetky pohyblivé časti neprestanú pohybovať. Nechajte motor vychladnúť.
3. Vymeňte filter (**Obrázok 48**).

Poznámka: Uistite sa, že je šípka smeru prúdenia vzduchu na náhradnom filtri otočená k motoru.



g027518

g027518

Obrázok 48

Údržba elektrického systému

Bezpečnosť pri práci s elektrickým systémom

- Pred opravou stroja odpojte kábel od zápornej svorky batérie.
- Batériu nabíjajte v otvorenom a dobre vetranom priestore, v ktorom sa nevyskytujú iskry ani plamene. Pred pripojením alebo odpojením batérie odpojte nabíjačku. Používajte ochranný odev a používajte izolované nástroje.

Údržba batérie

Vybratie batérie

⚠ DÔLEŽITÉ UPOZORNENIE

Svorky batérie alebo kovové nástroje by mohli spôsobiť skrat cez kovové komponenty a iskrenie. Iskry môžu spôsobiť explóziu plynov batérie s následným poranením osôb.

- Pri demontáži alebo montáži batérie nedovoľte, aby sa póly batérie dotkli kovových častí stroja.
 - Nedovoľte, aby kovové nástroje spôsobili skrat medzi svorkami akumulátora a kovovými časťami stroja.
1. Stroj zaparkujte na rovnom povrchu, deaktivujte prepínač na ovládanie čepeľí a páky na ovládanie pohybu presuňte smerom von do polohy PARK (Parkovanie).
 2. Skôr než odídete z polohy operátora, vypnite motor, vyberte kľúč a počkajte, kým sa všetky pohyblivé časti neprestanú pohybovať.
 3. Zdvihnutím sedadla získajte prístup k batérii.
 4. Odpojte záporný (čierny) uzemňovací kábel od pólu batérie (Obrázok 49).

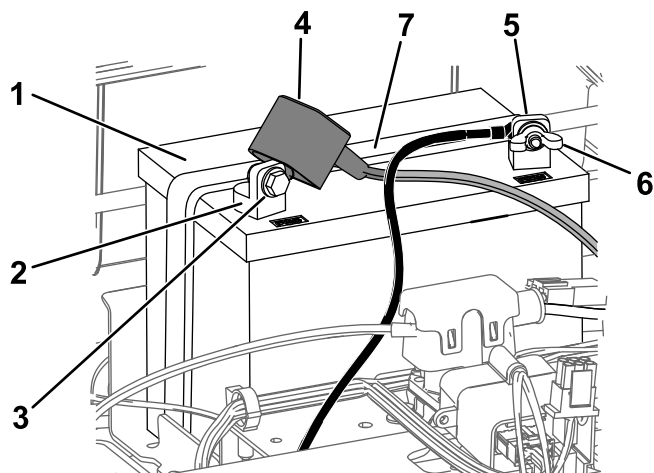
Poznámka: Všetky upevňovacie prvky si odložte.

⚠ DÔLEŽITÉ UPOZORNENIE

Nesprávne odstránenie káblov z batérie by mohlo viesť k poškodeniu stroja a káblov a spôsobiť iskrenie. Iskry môžu spôsobiť explóziu plynov batérie s následným poranením osôb.

- Pred odpojením kladného (červeného) kábla vždy najskôr odpojte záporný (čierny) kábel batérie.
- Pred pripojením záporného (čierneho) kábla vždy najskôr pripojte kladný (červený) kábel batérie.

5. Odsuňte gumený kryt z kladného (červeného) kábla.
 6. Odpojte kladný (červený) kábel od pólu batérie (Obrázok 49).
- Poznámka:** Všetky upevňovacie prvky si odložte.
7. Odstráňte úchyt batérie (Obrázok 49) a zdvihnite batériu z držiaka.



Obrázok 49

- | | |
|-------------------------------|--|
| 1. Batéria | 5. Záporný (-) pól batérie |
| 2. Kladný (+) pól batérie | 6. Krídlová matica, podložka a skrutka |
| 3. Skrutka, podložka a matica | 7. Úchyt batérie |
| 4. Terminálny svorník | |

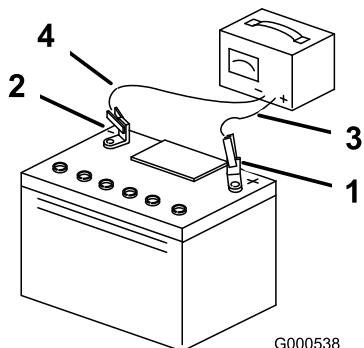
Nabíjanie batérie

Servisný interval: Pred uskladnením—Nabite batériu a odpojte od nej káble.

1. Vyberte batériu zo stroja – pozrite si časť [Vybratie batérie \(strana 40\)](#).
2. Batériu nabíjajte aspoň 1 hodinu prúdom 6 až 10 A.

Poznámka: Batériu neprebíjajte.

3. Ak je batéria úplne nabitá, odpojte nabíjačku od elektrickej zásuvky a potom odpojte vodiče nabíjačky od kolíkov batérie ([Obrázok 50](#)).



Obrázok 50

- | | |
|----------------------------|--------------------------------|
| 1. Kladný (+) pól batérie | 3. Červený (+) vodič nabíjačky |
| 2. Záporný (-) pól batérie | 4. Čierny (-) vodič nabíjačky |

Inštalácia batérie

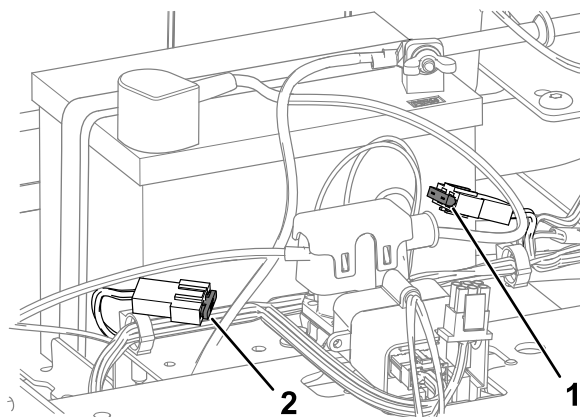
1. Vložte batériu do držiaka ([Obrázok 49](#)).
2. Pomocou upevňovacích prvkov, ktoré ste predtým odmontovali, pripevnite kladný (červený) kábel batérie ku kladnej (+) svorke batérie.
3. Pomocou upevňovacích prvkov, ktoré ste predtým odmontovali, pripevnite záporný kábel batérie k zápornej (-) svorke batérie.
4. Nasuňte červený terminálny svorník na kladný (červený) pól batérie.
5. Zaisťte batériu pomocou úchyty ([Obrázok 49](#)).
6. Znížte sedadlo.

Servis poistiek

Elektrický systém je chránený poistkou. Poistky nevyžadujú žiadnu údržbu, avšak v prípade prepálenia poistky skontrolujte, či nie je prítomná porucha alebo skrat komponentov/obvodu.

Typ poistky:

- Hlavná – F1 (25 A, nožová)
 - Nabíjací obvod – F2 (15 A, nožová)
1. Stroj zaparkujte na rovnom povrchu, deaktivujte prepínač na ovládanie čepelí a páky na ovládanie pohybu presuňte smerom von do polohy PARK (Parkovanie).
 2. Skôr než odídete z polohy operátora, vypnite motor, vyberte kľúč a počkajte, kým sa všetky pohyblivé časti neprestanú pohybovať.
 3. Zdvihnutím sedadla získajte prístup k poistkám.
 4. Ak chcete niektorú poistku vymeniť, vyťahnite ju ([Obrázok 51](#)).



Obrázok 51

- | | |
|--------------------------------------|--------------------------|
| 1. Poistka nabíjacieho obvodu (15 A) | 2. Hlavná poistka (25 A) |
|--------------------------------------|--------------------------|

5. Znížte sedadlo.

Údržba hnacej sústavy

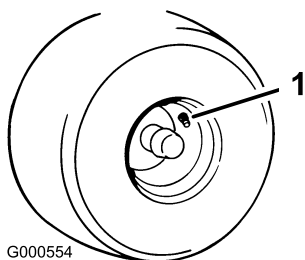
Kontrola tlaku pneumatík

Servisný interval: Po každých 25 hodinách prevádzky—Skontrolujte tlak pneumatík.

V predných aj zadných pneumatikách udržiavajte špecifikovaný tlak vzduchu. Nerovnomerný tlak vzduchu môže viesť k nerovnomernému koseniu. Skontrolujte tlak na drieku ventilu (Obrázok 52). Pneumatiky kontrolujte v studenom stave – vtedy je meranie tlaku najpresnejšie.

Pneumatiky predných samonastavovacích kolies hustíte na 206 kPa alebo na tlak označený na bočnej strane podľa toho, ktorá hodnota je nižšia.

Pneumatiky zadných hnacích kolies hustíte na 0,9 bar (90 kPa).



Obrázok 52

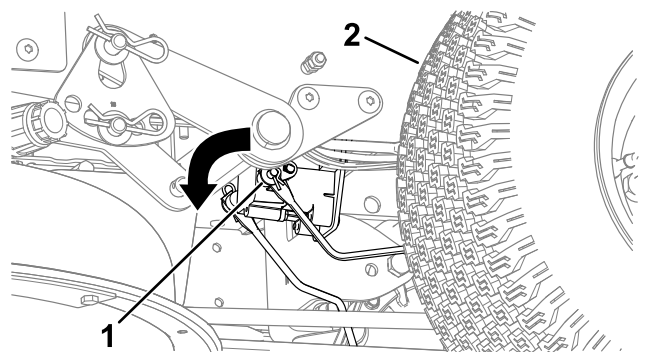
1. Driek ventilu

Uvoľnenie elektrickej brzdy

Elektrickú brzdú môžete uvoľniť manuálne otočením ramien dopredu. Keď je elektrická brzda pod prúdom, resetuje sa.

1. Otočte kľúč do polohy OFF (Vyp.) a vyberte ho.
2. Odpojte batériu.
3. Povoľte 2 spodné skrutky, ktoré pripevňujú kryt plošiny kosačky k plošine kosačky. Pozrite si časť [Uvoľnenie clony na plošine kosačky \(strana 33\)](#).
4. Vyhľadajte hriadeľ na elektrickej brzde, kde sa spájajú ramená brzdy (Obrázok 53).
5. Otočte hriadeľ dopredu a uvoľnite brzdú, ako je znázornené na Obrázok 53.
6. Po presune stroja otočte hriadeľ naspäť a pripojte batériu.
7. Uťahnite 2 spodné skrutky, ktoré pripevňujú kryt plošiny kosačky k plošine kosačky. Pozrite si

časť [Uvoľnenie clony na plošine kosačky \(strana 33\)](#).



Obrázok 53

1. Rameno brzdy na ovládacom module elektrickej brzdy
2. Ľavá zadná pneumatika

Nastavenie zarovnania

Ak so strojom idete dopredu plnou rýchlosťou po rovnom povrchu a stroj ťahá na jednu stranu, nastavte zarovnanie.

Ak stroj ťahá doľava, nastavte pravú páku na ovládanie pohybu. Ak stroj ťahá doprava, nastavte ľavú páku na ovládanie pohybu.

Poznámka: Zarovnanie môžete nastaviť len pre jazdu dopredu.

1. Stroj zaparkujte na rovnom povrchu, deaktivujte prepínač na ovládanie čepelí a páky na ovládanie pohybu presuňte smerom von do polohy PARK (Parkovanie).
2. Skôr než odídete z polohy operátora, vypnite motor, vyberte kľúč a počkajte, kým sa všetky pohyblivé časti neprestanú pohybovať.
3. Vyhľadajte skrutku nastavenia zarovnania blízko páky na ovládanie pohybu na strane, ktorá vyžaduje nastavenie (Obrázok 54).

Poznámka: Zdvihnite sedadlo, aby ste mali jednoduchší prístup k skrutke nastavenia.

4. Otočením skrutky znížte rýchlosť pre konkrétne koleso.

Poznámka: Krátkym otočením skrutky urobíte menšie nastavenia.

Údržba remeňov

Kontrola remeňov

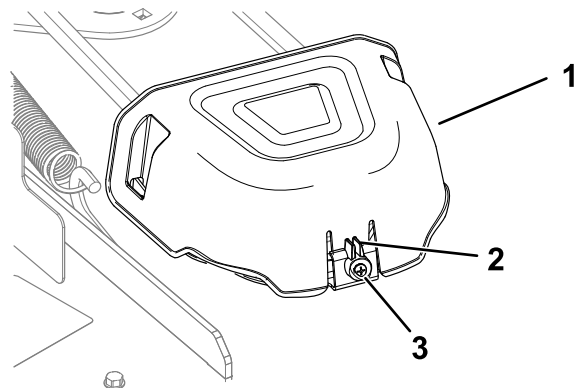
Servisný interval: Po každých 25 hodinách prevádzky—Skontrolujte, či remene nie sú opotrebované alebo natrhnuté.

Ak je remeň opotrebovaný, vymeňte ho. Opotrebovanie remeňa sa prejavuje piskľavým zvukom pri jeho otáčaní, prešmykovaním čepelí pri kosení trávy, rozstrapkanými okrajmi, spálenými miestami či trhlinami na remeni.

Výmena remeňa kosačky

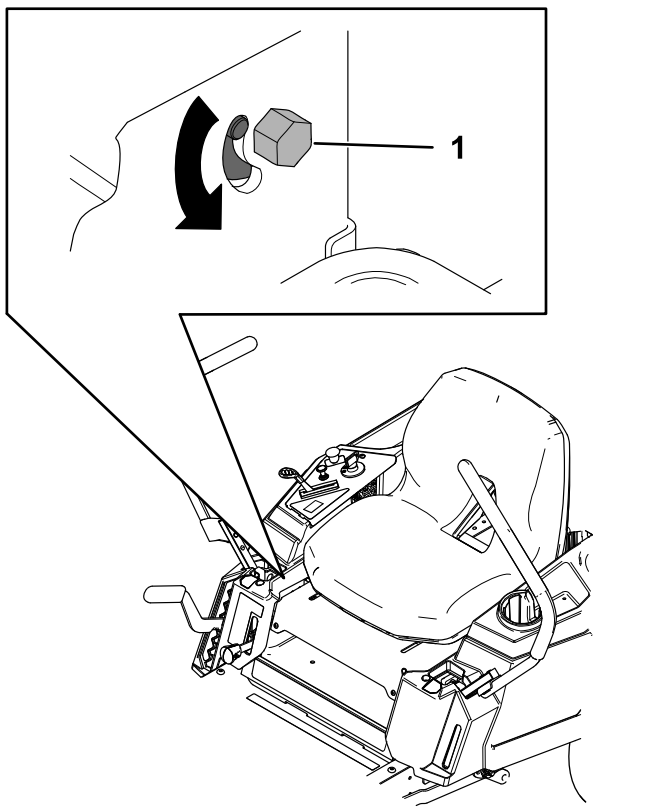
Opotrebovanie remeňa sa prejavuje piskľavým zvukom pri jeho otáčaní, prešmykovaním čepelí pri kosení trávy, rozstrapkanými okrajmi, spálenými miestami či trhlinami na remeni. V prípade ktoréhokoľvek z týchto príznakov remeň kosačky vymeňte.

1. Stroj zaparkujte na rovnom povrchu, deaktivujte prepínač na ovládanie čepelí a páky na ovládanie pohybu presuňte smerom von do polohy PARK (Parkovanie).
2. Skôr než odídete z polohy operátora, vypnite motor, vyberte kľúč a počkajte, kým sa všetky pohyblivé časti neprestanú pohybovať.
3. Nastavte výšku kosenia na najnižšiu polohu (38 mm).
4. Povoľte 2 spodné skrutky, ktoré pripevňujú kryt plošiny kosačky k plošine kosačky. Pozrite si časť [Uvoľnenie clony na plošine kosačky \(strana 33\)](#).
5. Uvoľnite skrutku a zatlačením držiaka na kryte demontujte kryty remenice ([Obrázok 55](#)).



Obrázok 55

1. Kryt
2. Držiak
3. Skrutka



Obrázok 54

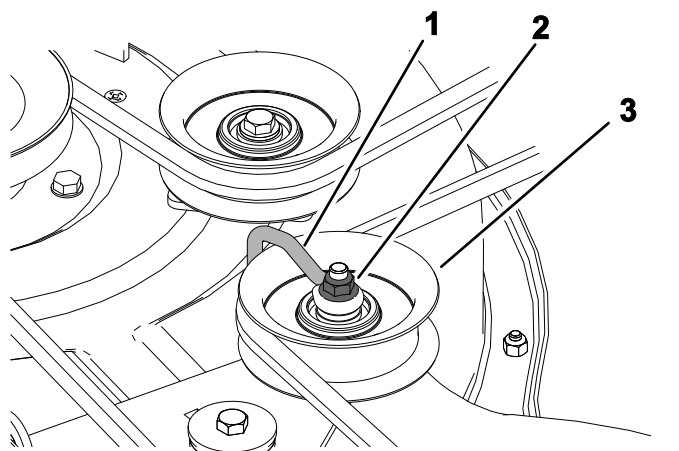
g294926

1. Skrutka

5. Naštartujte stroj a jazdite dopredu po rovnom povrchu s pákami na ovládanie pohybu posunutými úplne dopredu a skontrolujte, či ide stroj rovno. Podľa potreby postup zopakujte.

g296848

6. V prípade plošín s 3 čepeľami uvoľnite maticu zaisťujúcu drôt na remenici napínacej kladky (Obrázok 56).



Obrázok 56

g336421

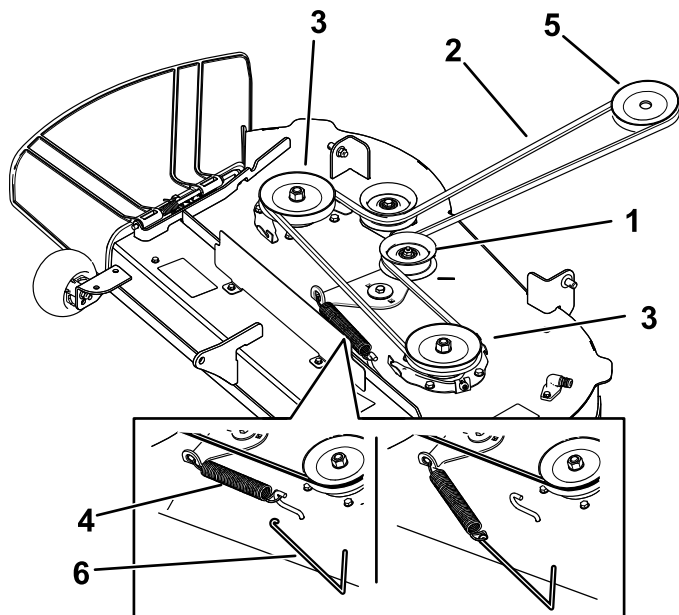
- | | |
|-----------|------------------------------|
| 1. Drôt | 3. Remenica napínacej kladky |
| 2. Matica | |

7. Pomocou nástroja na odstraňovanie pružín (diel č. 92-5771 od spoločnosti Toro) odstráňte pružinu napínacej kladky z háku na plošine, čím sa uvoľní remenica napínacej kladky, a stiahnite remeň z remeníc (Obrázok 57 alebo Obrázok 58).

⚠ DÔLEŽITÉ UPOZORNENIE

Pružina je počas montáže napnutá a môže spôsobiť zranenie.

Pri odstraňovaní pásu postupujte opatrne.

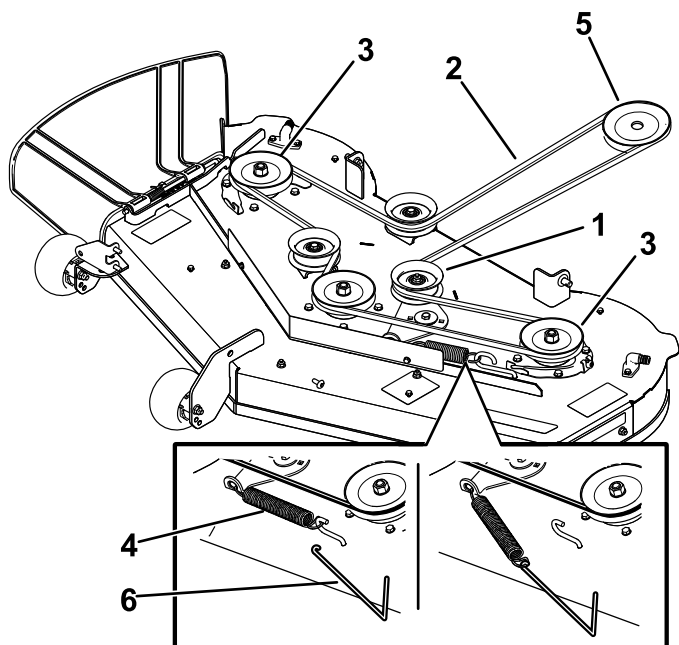


Obrázok 57

g298025

Plošiny kosačky s 2 čepeľami

- | | |
|------------------------------|------------------------------------|
| 1. Remenica napínacej kladky | 4. Pružina |
| 2. Remeň kosačky | 5. Remenica motora |
| 3. Vonkajšia remenica | 6. Nástroj na odstraňovanie pružín |



Obrázok 58

g298026

Plošiny kosačky s 3 čepeľami

- | | |
|------------------------------|------------------------------------|
| 1. Remenica napínacej kladky | 4. Pružina |
| 2. Remeň kosačky | 5. Remenica motora |
| 3. Vonkajšia remenica | 6. Nástroj na odstraňovanie pružín |

8. Nový remeň vedte okolo remenice motora a remenic kosačky ([Obrázok 57](#) alebo [Obrázok 58](#)).
9. Pomocou nástroja na odstraňovanie pružín (diel č. 92-5771 od spoločnosti Toro) nasadte pružinu napínacej kladky na hák na plošine, čím sa napne remenica napínacej kladky a remeň kosačky ([Obrázok 57](#) alebo [Obrázok 58](#)).
10. V prípade plošín s 3 čepeľami utiahnite maticu zaisťujúcu drôt na remenici napínacej kladky.
Poznámka: Drôt umiestnite na rameno napínacej kladky, ako je znázornené na [Obrázok 56](#).
11. Nasadte kryty remenice.
12. Utiahnite 2 spodné skrutky, ktoré pripevňujú kryt plošiny kosačky k plošine kosačky. Pozrite si časť [Uvoľnenie clony na plošine kosačky \(strana 33\)](#).

Údržba kosačky

Bezpečnosť pri používaní čepeľí

- Pravidelne kontrolujte, či nie sú čepele opotrebované alebo poškodené.
- Pri kontrole čepeľí postupujte obozretne. Pri vykonávaní servisu čepele obaľte alebo noste rukavice a postupujte opatrne. Čepele len vymieňajte alebo ostrite. Nikdy ich nevyrovnávajte ani nezvárajte.
- V prípade strojov s viacerými čepeľami dávajte pozor, pretože otáčanie jednej čepele môže roztočiť aj ostatné čepele.
- Opotrebované alebo poškodené čepele a skrutky vymeňte ako sériu, aby sa zachovala rovnováha.

Údržba rezných čepeľí

V záujme prvotriednej kvality kosenia udržiavajte čepele ostré. Majte vždy k dispozícii náhradné čepele na výmenu počas brúsenia.

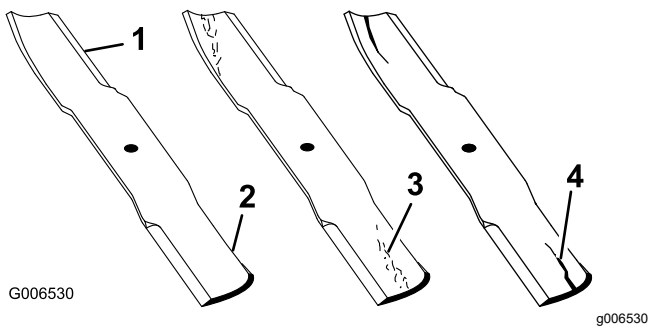
Pred kontrolou a údržbou čepeľí

1. Stroj zaparkujte na rovnom povrchu, deaktivujte prepínač na ovládanie čepeľí a páky na ovládanie pohybu presuňte smerom von do polohy PARK (Parkovanie).
2. Vypnite motor, vyberte kľúč a odpojte káble od zapalovacích sviečok.

Kontrola čepeľí

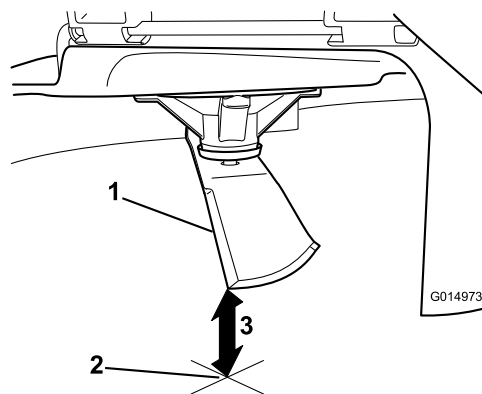
Servisný interval: Pri každom použití alebo denne

1. Skontrolujte rezné hrany ([Obrázok 59](#)).
2. Ak rezné hrany nie sú ostré alebo sú vyštrbené, odstráňte čepeľ a nabrúste ju – pozrite si časť [Brúsenie čepeľí \(strana 47\)](#).
3. Skontrolujte povrch čepeľí, najmä v zaoblenej časti.
4. Ak si v tejto časti všimnete akékoľvek praskliny, opotrebovanie alebo vznikajúce trhliny, čepeľ ihneď vymeňte za novú ([Obrázok 59](#)).



Obrázok 59

- | | |
|-------------------|-------------------------------------|
| 1. Rezná hrana | 3. Opatrebovanie/vznikajúca trhlina |
| 2. Zakrivená časť | 4. Prasklina |



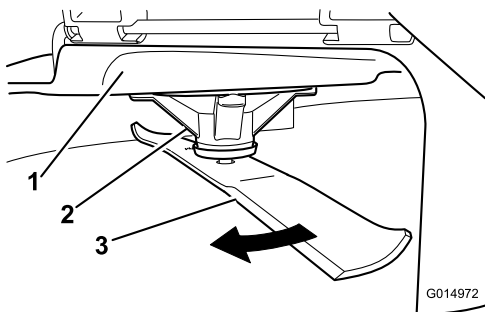
Obrázok 61

1. Čepeľ (v polohe na meranie)
2. Rovný povrch
3. Meraná vzdialenosť medzi čepeľou a povrchom (A)

Kontrola ohnutých čepelí

Poznámka: Pri nasledujúcom postupe musí stroj stáť na rovnom povrchu.

1. Zdvihnite plošinu kosačky do pozície najväčšej výšky kosenia.
2. V hrubých rukaviciach alebo s inou primeranou ochranou rúk pomaly otočte čepeľ do pozície, v ktorej je možné odmerať vzdialenosť medzi reznou hranou a rovným povrchom, na ktorom stroj stojí (**Obrázok 60**).

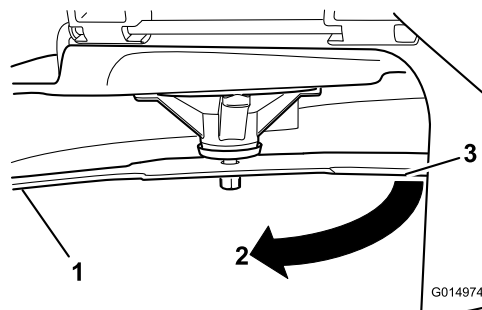


Obrázok 60

- | | |
|------------------|----------|
| 1. Plošina | 3. Čepeľ |
| 2. Plášť vretena | |

3. Odmerajte vzdialenosť od špičky čepele po rovný povrch (**Obrázok 61**).

4. Otočte danú čepeľ o 180° tak, aby bola teraz v tej istej polohe protiahlá rezná hrana (**Obrázok 62**).

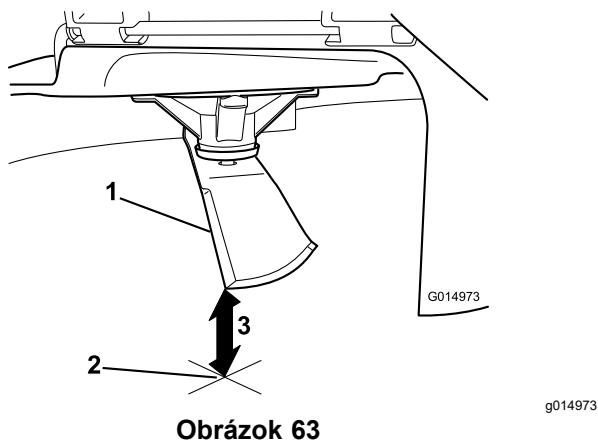


Obrázok 62

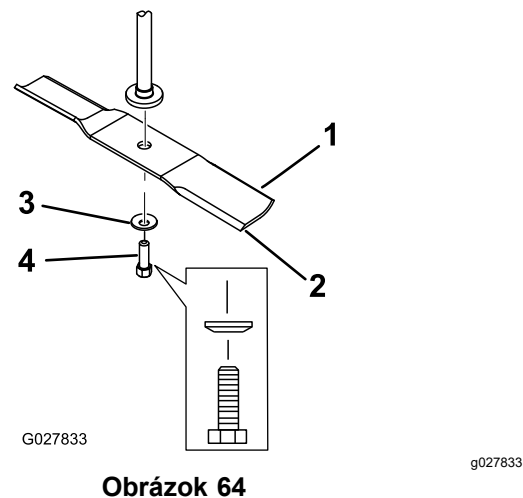
1. Čepeľ (strana meraná predtým)
2. Poloha merania (použitá predtým)
3. Protiahlá strana čepele sa presúva do polohy na meranie

5. Odmerajte vzdialenosť od špičky čepele po rovný povrch (**Obrázok 63**).

Poznámka: Rozdiel by nemal byť väčší ako 3 mm.



1. Protiľahlá strana čepele (v polohe na meranie)
2. Rovný povrch
3. Druhá nameraná vzdialenosť medzi čepeľou a povrchom (B)



1. Lopatková oblasť čepele
2. Čepeľ
3. Oblá podložka
4. Skrutka čepele

- A. Ak je rozdiel medzi vzdialenosťami A a B väčší ako 3 mm, čepeľ vymeňte za novú – pozrite si časti [Demontáž čepeľí \(strana 47\)](#) a [Montáž čepeľí \(strana 48\)](#).

Poznámka: Ak aj po výmene čepele za novú ostáva rozdiel nameraných vzdialeností väčší ako 3 mm, môže byť ohnuté vreteno čepele. Požiadajte o servis autorizovaného servisného predajcu.

- B. Ak je odchýlka v stanovených medziach, pokračujte ďalšou čepeľou.
6. Zopakujte tento postup so všetkými čepeľami.

Demontáž čepeľí

Ak čepeľ narazí na pevný predmet, alebo ak je nevyvážená či ohnutá, vymeňte ju.

1. Uchopte čepeľ za koniec pomocou handry alebo hrubej rukavice.
2. Z hriadeľa vretena odmontujte skrutku čepele, oblú podložku a čepeľ ([Obrázok 64](#)).

Brúsenie čepeľí

1. Pilníkom naostríte rezné hrany na oboch stranách čepele ([Obrázok 65](#)).

Poznámka: Zachovajte pôvodný uhol.

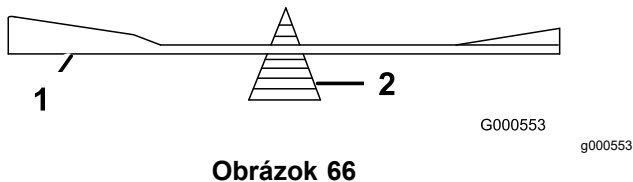
Poznámka: Ak z oboch rezných hrán odstránite rovnaké množstvo materiálu, čepeľ zostane vyvážená.



1. Brúste pod pôvodným uhlom.
2. Skontrolujte vyváženie čepele jej položením na vyrovnávač čepele ([Obrázok 66](#)).

Poznámka: Ak čepeľ ostane vo vodorovnej polohe, je vyvážená a môže sa používať.

Poznámka: Ak čepeľ nie je vyvážená, pilníkom zbrúste trochu kovu len z konca lopatkovej oblasti ([Obrázok 65](#)).

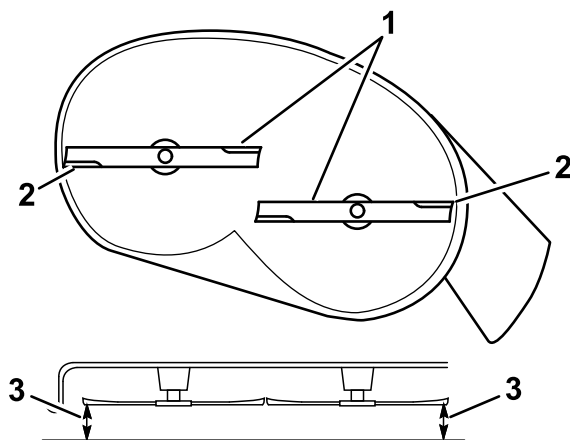


1. Čepeľ
2. Vyrovnávač

3. Opakujte tento postup, až kým je čepeľ vyvážená.

Montáž čepeľí

1. Namontujte čepeľ na hriadeľ vretena ([Obrázok 64](#)).
- Dôležité:** Zaoblená časť čepele musí smerovať nahor dovnútra kosačky, aby sa zaručilo správne kosenie.
2. Založte oblú podložku (vyhlbenou stranou na čepeľ) a namontujte skrutku čepele ([Obrázok 64](#)).
 3. Skrutku čepele utiahnite momentom 81 až 108 N·m.



g294044

Obrázok 67

Plošiny kosačky s 2 čepeľami

Vyrovnanie plošiny kosačky

Po každom namontovaní kosačky a vždy, keď sa vám zdá trávnik pokosený nerovnomerne, skontrolujte, či je plošina kosačky správne vyrovnaná.

Pred vyrovnávaním plošiny skontrolujte, či nie je ohnutá niektorá čepeľ. Ohnuté čepele odstráňte a vymeňte. Skôr než budete pokračovať, pozrite si časť [Údržba rezných čepeľí \(strana 45\)](#).

Najprv vyrovnajte plošinu kosačky v priečnom smere; potom môžete pristúpiť k nastaveniu pozdĺžneho sklonu.

Požiadavky:

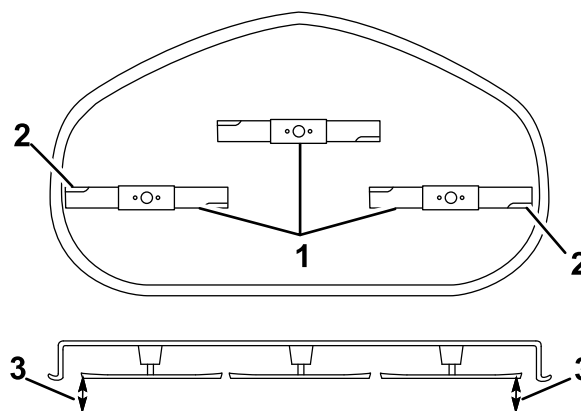
- Stroj musí stáť na rovnom povrchu.
- Všetky pneumatiky musia byť správne nahustené – pozrite si časť [Kontrola tlaku pneumatík \(strana 42\)](#).

Kontrola priečneho vyrovnania

1. Stroj zaparkujte na rovnom povrchu, deaktivujte prepínač na ovládanie čepeľí (PTO) a páky na ovládanie pohybu presuňte smerom von do polohy PARK (Parkovanie).
2. Skôr než odídete z polohy operátora, vypnite motor, vyberte kľúč a počkajte, kým sa všetky pohyblivé časti neprestanú pohybovať.
3. Nastavte výšku kosenia 76 mm.
4. Opatrne otočte čepele do priečneho smeru.
5. Odmerajte vzdialenosť medzi vonkajšími reznými hranami a rovným povrchom ([Obrázok 67](#) a [Obrázok 68](#)).

Poznámka: Ak je rozdiel medzi obidvoma hodnotami väčší ako 5 mm, je potrebné plošinu vyrovnať – pozrite si časť [Vyrovnávanie zo strany na stranu \(strana 49\)](#).

1. Čepele v priečnom smere
2. Vonkajšie rezné hrany
3. Tu odmerajte vzdialenosť od špičky čepele po rovný povrch.



g296913

Obrázok 68

Plošiny kosačky s 3 čepeľami

1. Čepele v priečnom smere
2. Vonkajšie rezné hrany
3. Tu odmerajte vzdialenosť od špičky čepele po rovný povrch.

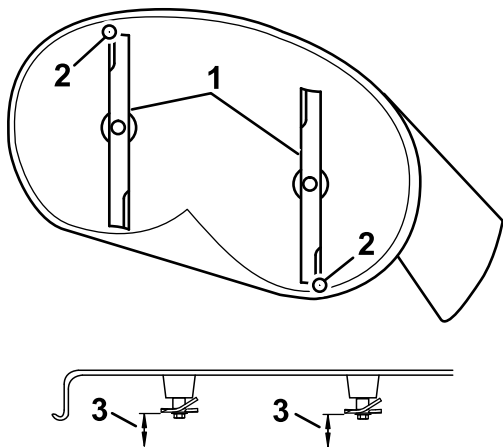
Kontrola pozdĺžneho sklonu čepeľí

Po každom namontovaní kosačky skontrolujte vyrovnanie čepeľí v pozdĺžnom smere. Ak je predná strana kosačky o viac ako 7,9 mm nižšie ako zadná strana, upravte vyrovnanie čepeľí.

1. Stroj zaparkujte na rovnom povrchu, deaktivujte prepínač na ovládanie čepeľí (PTO) a páky na ovládanie pohybu presuňte smerom von do polohy PARK (Parkovanie).
2. Skôr než odídete z polohy operátora, vypnite motor, vyberte kľúč a počkajte, kým sa všetky pohyblivé časti neprestanú pohybovať.

- Nastavte výšku kosenia 76 mm.
- Opatrne otočte čepele do pozdĺžneho smeru (Obrázok 69).
- Odmerajte vzdialenosť od špičky prednej čepele po rovný povrch a od špičky zadnej čepele po rovný povrch (Obrázok 69 alebo Obrázok 70).

Poznámka: Ak špička prednej čepele nie je o 1,6 až 7,9 mm nižšie ako špička zadnej čepele, pokračujte postupom [Nastavenie pozdĺžneho sklonu čepeľí](#) (strana 50).

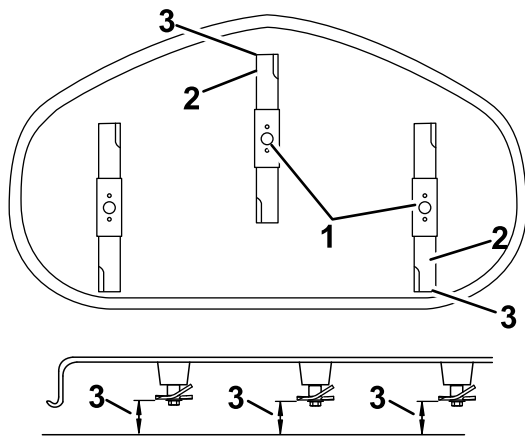


g294046

Obrázok 69

Plošiny kosačky s 2 čepeľami

- Čepele v pozdĺžnom smere
- Vonkajšie rezné hrany
- Tu odmerajte vzdialenosť od špičky čepele po rovný povrch.



g296914

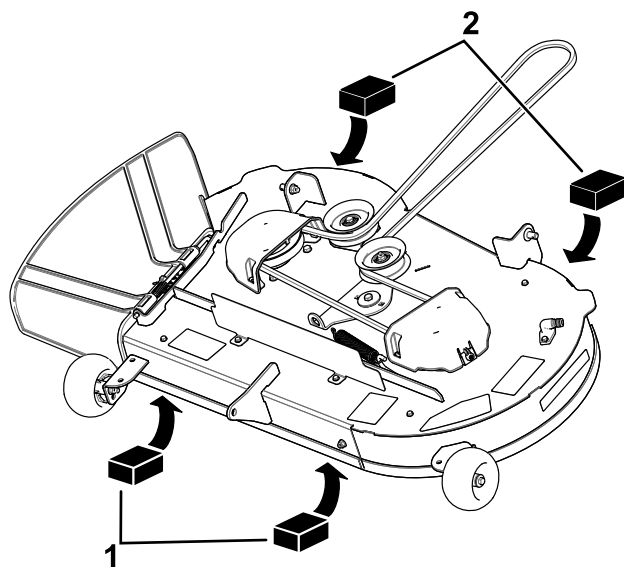
Obrázok 70

Plošiny kosačky s 3 čepeľami

- Čepele v pozdĺžnom smere
- Vonkajšie rezné hrany
- Tu odmerajte vzdialenosť od špičky čepele po rovný povrch.

Vyrovnávanie zo strany na stranu

- Prejdite k ľavej strane stroja.
- Pri tomto postupe nastavte valce na ochranu pred zasiahnutím zeme do horných otvorov alebo ich úplne odstráňte – pozrite si časť [Nastavenie valcov na ochranu pred zasiahnutím zeme](#) (strana 26).
- Nastavte páčku výšky kosenia do polohy 76 mm – pozrite si časť [Nastavenie výšky kosenia](#) (strana 25).
- Položte 2 kvádre, každý s hrúbkou 6,6 cm, pod obidve strany predného okraja plošiny tak, aby neboli pod konzolami valcov na ochranu pred zasiahnutím zeme (Obrázok 71 alebo Obrázok 72).
- Položte 2 kvádre, každý s hrúbkou 7,3 cm, pod zadný okraj krytu rezacej plošiny, jeden na každú stranu rezacej plošiny (Obrázok 71 alebo Obrázok 72).

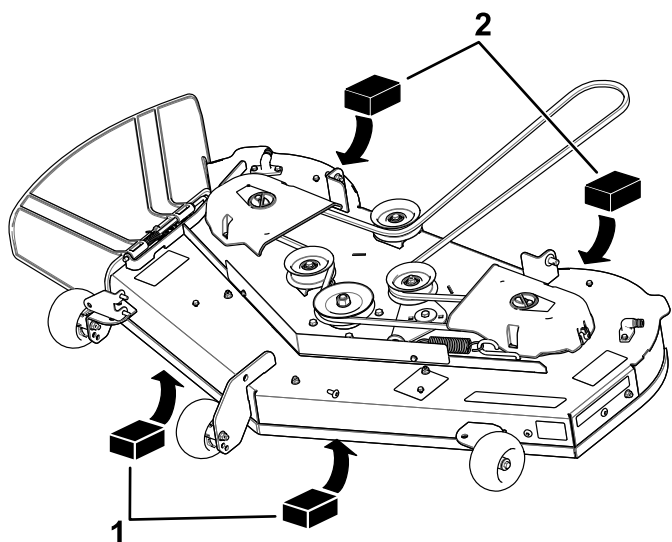


g298027

Obrázok 71

Plošiny kosačky s 2 čepeľami

- Drevený kváder – hrúbka 6,6 cm
- Drevený kváder – hrúbka 7,3 cm



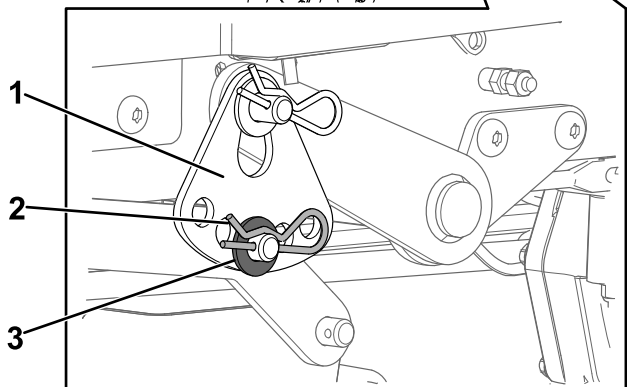
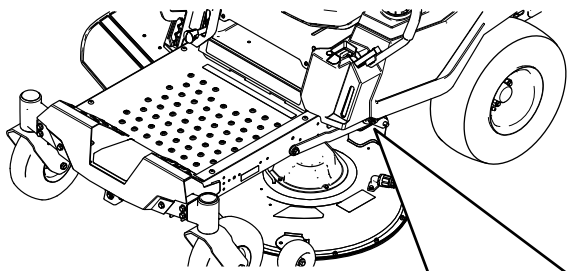
Obrázok 72

Plošiny kosačky s 3 čepeľami

g298028

1. Drevený kváder – hrúbka 6,6 cm
2. Drevený kváder – hrúbka 7,3 cm

6. Zo spodného čapu zdvíhacieho ramena vyberte sponkovú závlačku a podložku (**Obrázok 73**).

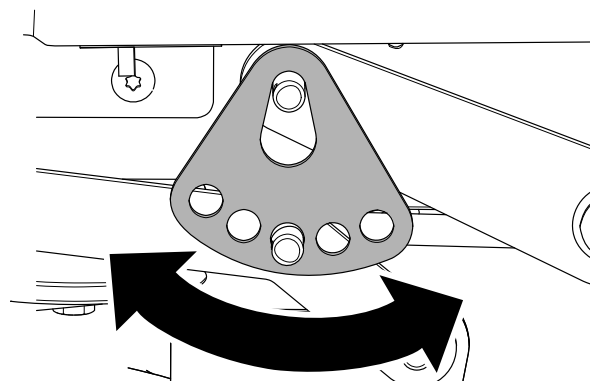


Obrázok 73

g294197

1. Doska určujúca výšku kosenia
2. Sponková závlačka
3. Podložka

7. Otočte dosku nastavenia výšky kosenia do iného otvoru tak, aby uniesla hmotnosť plošiny kosačky po namontovaní dosky (**Obrázok 74**).



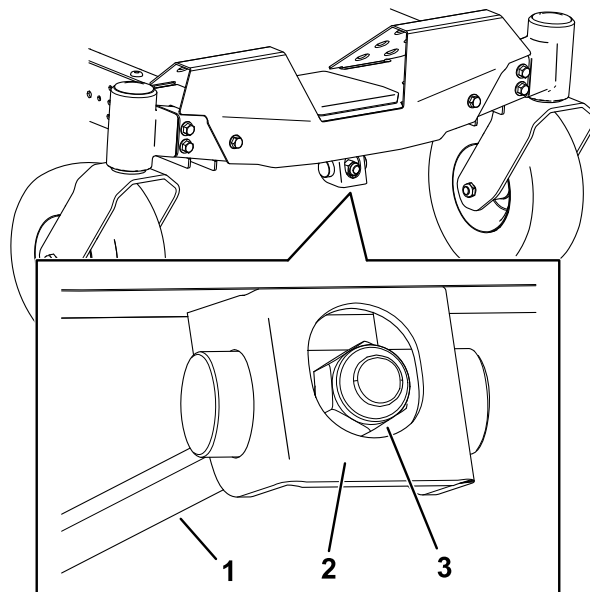
Obrázok 74

g294195

8. Zasuňte podložku a sponkovú závlačku (**Obrázok 74**).
9. Zopakujte kroky 6 až 8 na druhej strane stroja.
10. Znova skontrolujte priečne zarovnanie. Postup opakujte dovtedy, kým nebude vzdialenosť správna.
11. Vo vyrovnávaní plošiny kosačky pokračujte kontrolou pozdĺžneho sklonu čepeľí. Pozrite si časť **Kontrola pozdĺžneho sklonu čepeľí (strana 48)**.

Nastavenie pozdĺžneho sklonu čepeľí

1. Otočte maticu nastavenia v prednej časti kosačky (**Obrázok 75**).



Obrázok 75

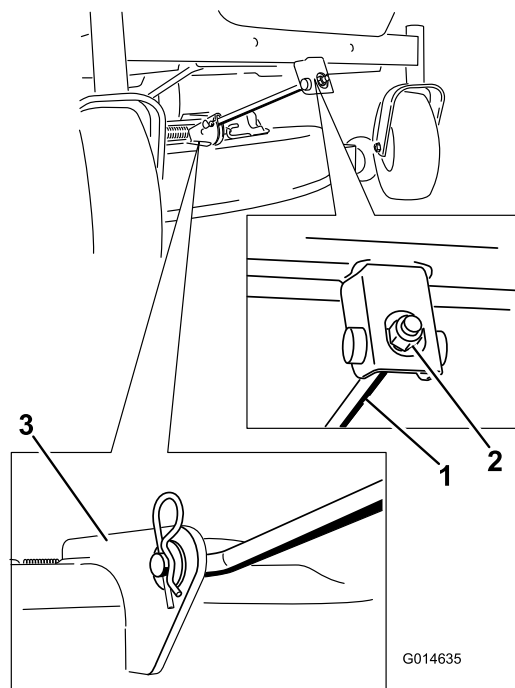
g294471

1. Nastavovacia tyč
2. Nastavovací blok
3. Nastavovacia matica

2. Zdvihnite prednú časť plošiny kosačky a utiahnite nastavovaciu maticu.
3. Spustite prednú časť plošiny kosačky a uvoľnite nastavovaciu maticu.
4. Po nastavení znova skontrolujte pozdĺžny sklon a pokračujte v nastavovaní matice, kým nebude hrot prednej čepele o 1,6 až 7,9 mm nižšie ako hrot zadnej čepele. Pozrite si časť [Kontrola pozdĺžneho sklonu čepelí \(strana 48\)](#).
5. Po dosiahnutí správneho pozdĺžneho sklonu čepelí znova skontrolujte priečne zarovnanie plošiny kosačky. Pozrite si časť [Kontrola priečného vyrovnania \(strana 48\)](#).

Demontáž plošiny kosačky

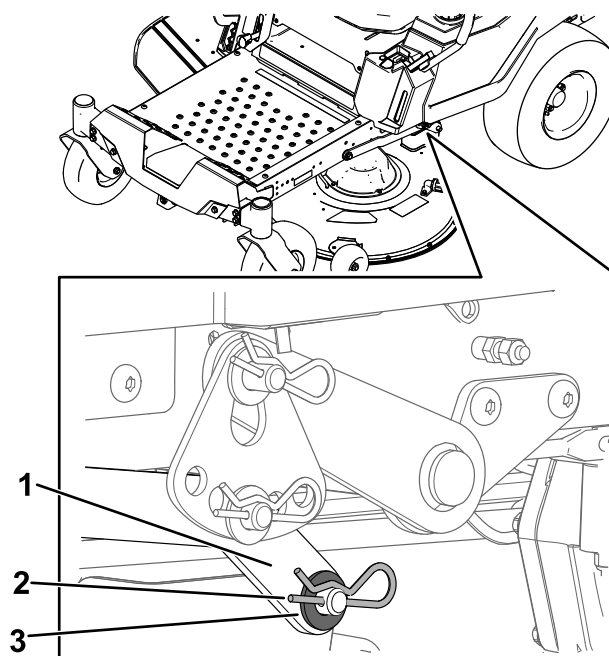
1. Stroj zaparkujte na rovnom povrchu, deaktivujte prepínač na ovládanie čepelí (PTO) a páky na ovládanie pohybu presuňte smerom von do polohy PARK (Parkovanie).
2. Skôr než odídete z polohy operátora, vypnite motor, vyberte kľúč a počkajte, kým sa všetky pohyblivé časti neprestanú pohybovať.
3. Páčku výšky kosenia spustite do najnižšej polohy.
4. Povoľte 2 spodné skrutky, ktoré pripevňujú kryt plošiny kosačky k plošine kosačky. Pozrite si časť [Uvoľnenie clony na plošine kosačky \(strana 33\)](#).
5. Z prednej tyče podpery vyberte sponkovú závlačku a vyberte tyč z konzoly plošiny ([Obrázok 76](#)).



Obrázok 76

1. Predná tyč podpery
2. Konzola plošiny

6. Opatrne spustite prednú časť plošiny kosačky na zem.
7. Z jednej strany stroja vyberte z čapu plošiny podložku a sponkovú závlačku ([Obrázok 77](#)).



Obrázok 77

1. Zdvíhacie rameno
2. Sponková závlačka
3. Podložka

8. Z čapu plošiny vyberte zdvíhacie rameno ([Obrázok 77](#)).

9. Zopakujte kroky 7 až 8 na druhej strane stroja.
10. Plošinu kosačky posuňte dozadu a demontujte remeň kosačky z remenice motora.
11. Vysuňte plošinu kosačku von spod stroja.

Poznámka: Všetky diely si odložte na neskoršiu montáž.

Montáž plošiny kosačky

1. Stroj zaparkujte na rovnom povrchu, deaktivujte prepínač na ovládanie čepeľí (PTO) a páky na ovládanie pohybu presuňte smerom von do polohy PARK (Parkovanie).
2. Skôr než odídete z polohy operátora, vypnite motor, vyberte kľúč a počkajte, kým sa všetky pohyblivé časti neprestanú pohybovať.
3. Zasuňte kosačku pod stroj.
4. Páčku výšky kosenia spustite do najnižšej polohy.
5. Na jednej strane stroja nadvihnite zadnú časť plošiny kosačky a zasuňte do čapu plošiny zdvíhacie rameno (Obrázok 77).
6. Zdvíhacie rameno namontujte pomocou podložky a sponkovej závlačky (Obrázok 77).
7. Zopakujte kroky 5 až 6 na druhej strane stroja.
8. Prednú tyč podpory pripevnite k plošine kosačky pomocou vidlicového čapu a sponkovej závlačky (Obrázok 76).
9. Nasadte remeň kosačky na remenicu motora – pozrite si časť [Výmena remeňa kosačky \(strana 43\)](#).
10. Utiahnite 2 spodné skrutky, ktoré pripevňujú kryt plošiny kosačky k plošine kosačky. Pozrite si časť [Uvoľnenie clony na plošine kosačky \(strana 33\)](#).

Výmena deflektora trávy

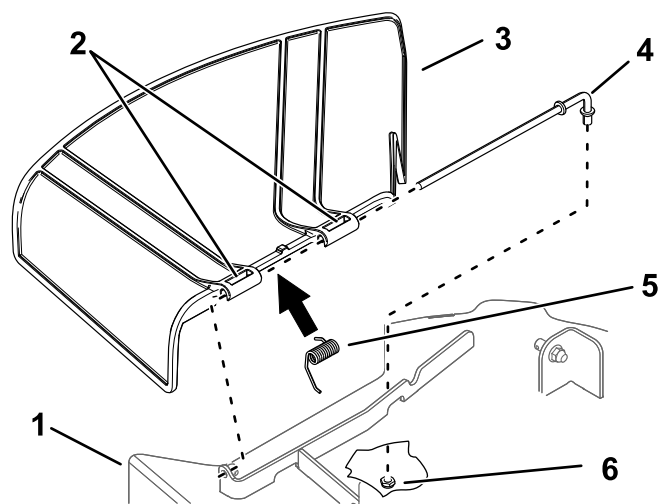
Servisný interval: Pri každom použití alebo denne—Skontrolujte, či deflektor trávy nie je poškodený.

▲ DÔLEŽITÉ UPOZORNENIE

Pri používaní s nezakrytým otvorom výstupu by mohol stroj na vás alebo okolostojace osoby vyhadzovať predmety, čo by mohlo spôsobiť vážne zranenie. Mohlo by tiež dôjsť ku kontaktu s čepeľou.

Stroj nikdy nepoužívajte bez nasadeného deflektora trávy, krytu výstupu alebo systému na zber trávy.

1. Demontujte maticu ($\frac{3}{8}$ ") z tyče pod kosačkou (Obrázok 78).



Obrázok 78

g296957

- | | |
|---------------------------|-------------------------------|
| 1. Plošina kosačky | 4. Tyč |
| 2. Pánty deflektora trávy | 5. Pružina |
| 3. Deflektor trávy | 6. Matica ($\frac{3}{8}$ ") |
-
2. Vysuňte tyč z konzoly plošiny, pružiny a deflektora trávy (Obrázok 78).
 3. Odstráňte poškodený alebo opotrebovaný deflektor trávy.
 4. Namontujte nový deflektor trávy (Obrázok 78).
 5. Zasuňte rovný koniec tyče cez zadný pánt deflektora trávy.
 6. Pružinu umiestnite na tyč s koncovými drôťmi smerujúcimi nadol a medzi konzoly deflektora trávy.
 7. Zasuňte tyč cez druhý pánt deflektora trávy (Obrázok 78).
 8. Zasuňte tyč v prednej časti deflektora trávy do konzoly na plošine.
 9. Zadný koniec tyče zaistíte do kosačky pomocou matice ($\frac{3}{8}$ "), ako je znázornené na Obrázok 78.
- Dôležité:** Pružina musí tlačiť deflektor trávy do spodnej polohy. Zdvihnite deflektor a skúste, či zapadne až do úplne spodnej polohy.

Čistenie

Umývanie spodnej časti plošiny kosačky

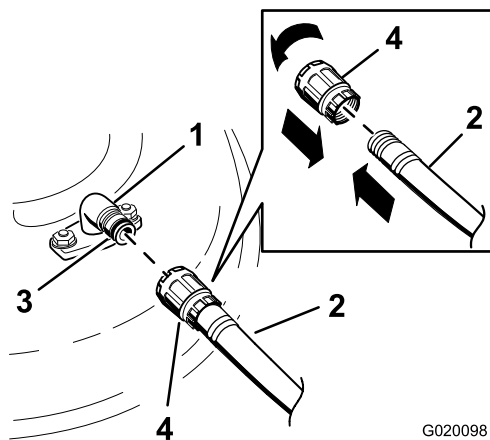
Servisný interval: Po každom použití

Dôležité: Stroj môžete umývať jemným čistiacim prostriedkom a vodou. Stroj neumývajte vodou pod tlakom. Vyhnite sa nadmernému používaniu vody, najmä v blízkosti ovládacieho panela, pod sedadlom, okolo motora, hydraulických čerpadiel a motorov.

Spodnú časť plošiny kosačky umývajte po každom používaní, aby ste predišli hromadeniu trávy a zaručili lepší výkon pri mulčovaní a rozptyľovaní pokosenej trávy.

1. Stroj zaparkujte na rovnom povrchu, deaktivujte prepínač na ovládanie čepelí (PTO) a páky na ovládanie pohybu presuňte smerom von do polohy PARK (Parkovanie).
2. Skôr než odídete z polohy operátora, vypnite motor, vyberte kľúč a počkajte, kým sa všetky pohyblivé časti neprestanú pohybovať.
3. Spojku hadice pripojte ku koncu armatúry na umývanie kosačky a vodu pustite naplno (Obrázok 79).

Poznámka: Na tesniaci krúžok armatúry na umývanie naneste vazelínu, aby sa spojka zasúvala jednoduchšie a aby bol tesniaci krúžok chránený.



Obrázok 79

- | | |
|-------------------------|--------------------|
| 1. Armatúra na umývanie | 3. Tesniaci krúžok |
| 2. Hadica | 4. Spojka |

4. Spustíte kosačku do najnižšej výšky kosenia.
5. Sadnite si na sedadlo a naštartujte motor.
6. Aktivujte prepínač na ovládanie čepelí a nechajte kosačku bežať 1 až 3 minúty.

7. Deaktivujte prepínač na ovládanie čepelí, vypnite motor, vyberte kľúč a čakajte, kým sa nezastavia všetky pohyblivé časti.
8. Vypnite vodu a odpojte spojku z armatúry na umývanie.

Poznámka: Ak nie je kosačka čistá po jednom umytí, namočte ju a nechajte ju 30 minút postáť. Potom postup zopakujte.

9. Motor znova spustíte na 1 až 3 minúty a odstránite prebytočnú vodu.

▲ DÔLEŽITÉ UPOZORNENIE

Ak je armatúra na umývanie poškodená alebo chýba, môžu vás a ostatných zasiahnuť odletujúce predmety alebo sa môžete dostať do kontaktu s čepel'ou. Kontakt s čepel'ou a odhadzovanými nečistotami môže spôsobiť zranenie alebo smrť.

- Skôr než budete stroj znova používať, poškodenú alebo chýbajúcu armatúru na umývanie ihneď vymeňte alebo doplňte.
- Pod kosačku ani do otvorov v stroji nikdy nedávajte ruky ani nohy.

Likvidácia odpadu

Motorový olej, batérie, hydraulická kvapalina a chladiaca kvapalina do motora obsahujú látky znečisťujúce životné prostredie. Zlikvidujte ich v súlade s vnútroštátnymi a miestnymi predpismi.

Uskladnenie

Bezpečnosť pri skladovaní

- Skôr než odídete zo stanovišťa operátora, vypnite motor, vyberte kľúč a počkajte, kým sa všetky pohyblivé časti neprestanú pohybovať. Pred úpravou, servisom, čistením alebo skladovaním nechajte stroj vychladnúť.
- Stroj ani palivo neskladujte v blízkosti plameňov ani palivo nevypúšťajte v interiéri či uzavretom prívese.
- Stroj ani nádobu na palivo neskladujte na miestach s otvoreným plameňom, iskrami alebo kontrolkami, napríklad na ohrievači vody alebo iných spotrebičoch.

Čistenie a uskladnenie

1. Deaktivujte prepínač na ovládanie čepelí (PTO) a zatiahnite parkovaciu brzdu.
2. Skôr než odídete z polohy operátora, vypnite motor, vyberte kľúč a počkajte, kým sa všetky pohyblivé časti neprestanú pohybovať.
3. Z vonkajších častí celého stroja, najmä z motora a hydraulického systému, odstráňte pokosenú trávu, nečistoty a hlinu. Odstráňte nečistoty a plevy z vonkajších častí hlavy valcov motora a plášťa dúchadla.

Dôležité: Stroj môžete umyť jemným čistiacim prostriedkom a vodou. Stroj nečistíte tlakom vody. Vyhnite sa nadmernému používaniu vody, najmä v blízkosti ovládacieho panela, motora, hydraulických čerpadiel a motorov.

4. Skontrolujte parkovaciu brzdu – pozrite si časť [Poloha Park \(Parkovanie\) \(strana 12\)](#).
5. Vykonajte servis čističa vzduchu. Pozrite si časť [Servis vzduchového filtra \(strana 34\)](#).
6. Vymeňte olej kľukovej skrine; pozri [Výmena motorového oleja a olejového filtra \(strana 36\)](#).
7. Skontrolujte tlak pneumatík. Pozrite si časť [Kontrola tlaku pneumatík \(strana 42\)](#).
8. Nabite batériu; pozri [Nabíjanie batérie \(strana 41\)](#).
9. Ak stroj skladujete s vloženou batériou, odpojte z batérie záporný (čierny) kábel.
10. Všetku nahromadenú trávu a nečistoty zo spodnej strany kosačky zoškrabte a potom stroj umyte záhradnou hadicou.

Poznámka: Po umytí nechajte stroj 2 až 5 minút bežať so zapnutým prepínačom

ovládania čepelí (PTO) a pri vysokých voľnobežných otáčkach motora.

11. Skontrolujte stav čepelí – pozrite si časť [Údržba rezných čepelí \(strana 45\)](#).
12. Ak stroj neplánujete používať viac ako 30 dní, pripravte ho na uskladnenie. Prípravu na uskladnenie stroja vykonajte nasledovne:
 - A. Do čerstvého paliva v nádrži pridajte stabilizátor/kondicionér. Dodržte pokyny na zmiešanie od výrobcu stabilizátora paliva. Nepoužívajte stabilizátor na báze alkoholu (etanolu ani metanolu).
 - B. Naštartujte motor a upravené palivo sa do palivového systému dostane za 5 minút.
 - C. Vypnite motor, nechajte ho vychladnúť a vypustite palivovú nádrž.
 - D. Naštartujte motor a nechajte ho v prevádzke, kým sa nezastaví.
 - E. Palivo zlikvidujte správnym spôsobom. Palivo recyklujte v súlade s miestnymi predpismi.

Dôležité: Palivo obsahujúce stabilizátor/kondicionér neskladujte dlhšie, ako odporúča výrobca stabilizátora paliva.

13. Odmontujte zapaľovaciu sviečku (sviečky) a skontrolujte jej stav – pozrite si časť [Servis zapaľovacej sviečky \(strana 37\)](#). Po odmontovaní zapaľovacej sviečky (sviečok) z motora nalejte do otvoru na sviečku 30 ml (2 polievkové lyžice) motorového oleja. Pomocou štartéra roztočte motor, čím sa olej distribuuje dovnútra valca. Namontujte zapaľovaciu sviečku (sviečky). Káble k zapaľovacím sviečkam nepripájajte.
14. Skontrolujte a utiahnite všetky skrutky a matice. Opravte alebo vymeňte všetky poškodené diely.
15. Natrite všetky poškriabané alebo kovové plochy. Farbu na takýto náter dodáva autorizovaný servisný predajca.
16. Stroj skladujte v čistej a suchej garáži alebo skladovacom priestore. Vyberte kľúč zo spínacej skrinky a odložte ho mimo dosahu detí a iných neoprávnených osôb. Stroj zakryte, aby ste ho chránili, a udržiavajte ho v čistote.

Uskladnenie batérie

1. Batériu plne nabite.
2. Nechajte batériu stáť 24 hodín a potom skontrolujte jej napätie.

Poznámka: Ak je napätie batérie nižšie ako 12,6 V, zopakujte kroky 1 a 2.

3. Odpojte od batérie káble.
4. Pravidelne kontrolujte napätie batérie, či nekleslo pod hodnotu 12,4 V.

Poznámka: Ak je napätie batérie nižšie ako 12,4 V, zopakujte kroky 1 a 2.

Tipy k uskladneniu batérie

Ak batériu skladujete mimo stroja, postupujte takto:

- Batériu skladujte na suchom mieste v chlade, v stojacej polohe.
- Nekladte batérie priamo jednu na druhú, pokiaľ nie sú v kartónových škatuliach.
- Nekladte na seba viac ako 3 batérie (resp. 2 batérie komerčného typu).
- Mokré batérie raz za 4 až 6 mesiacov skúšajte a v prípade potreby dobite.
- Pred inštaláciou batériu vždy vyskúšajte a dobite.

Odstraňovanie závad

Závada	Možné príčiny	Zpôsob opravy
Palivo sa správa tak, akoby bola palivová nádrž čiastočne uzatvorená alebo v nej bolo málo paliva.	<ol style="list-style-type: none"> 1. Papierová vložka vzduchového filtra je upchatá. 	<ol style="list-style-type: none"> 1. Vyčistite papierovú vložku.
Motor sa prehrieva.	<ol style="list-style-type: none"> 1. Zaťaženie motora je príliš vysoké. 2. Nízka hladina oleja v kľukovej skrini. 3. Rebrá chladiaceho systému a prieduchy pod plášťom dúchadla motora sú upchaté. 4. Znečistený vzduchový filter. 5. Nečistoty, voda alebo staré palivo v palivovom systéme. 	<ol style="list-style-type: none"> 1. Znížte rýchlosť jazdy. 2. Dolejte do kľukovej skrine olej. 3. Odstráňte prekážky z rebier chladiaceho systému a prieduchov. 4. Vyčistite alebo vymeňte vložky vzduchového filtra. 5. Obráťte sa na autorizovaného servisného predajcu.
Štartér nenašartuje motor.	<ol style="list-style-type: none"> 1. Je aktivovaný prepínač na ovládanie čepelí. 2. Páky na ovládanie pohybu nie sú v polohe PARK (Parkovanie). 3. Batéria je vybitá. 4. Elektrické pripojenia sú skorodované alebo uvoľnené. 5. Vyhodilo poistku. 6. Relé alebo spínač sú poškodené. 	<ol style="list-style-type: none"> 1. Odpojte prepínač na ovládanie čepelí. 2. Posuňte páky na ovládanie pohybu smerom von do polohy PARK. 3. Nabite batériu. 4. Skontrolujte správnosť kontaktov elektrického zapojenia. 5. Vymeňte poistku. 6. Obráťte sa na autorizovaného servisného zástupcu.
Motor nešartuje, šartuje ťažko alebo sa zastavuje.	<ol style="list-style-type: none"> 1. Palivová nádrž je prázdna. 2. Nie je zapnutý sýtič (pri studenom štarte). 3. Znečistený vzduchový filter. 4. Niektorý kábel zapaľovacej sviečky je uvoľnený alebo odpojený. 5. Zapaľovacia sviečka obsahuje jamky, je znečistená alebo nemá správnu medzeru. 6. V palivovom filtri sú nečistoty. 7. Nečistoty, voda alebo staré palivo v palivovom systéme. 8. V palivovej nádrži je nesprávne palivo. 9. Nízka hladina oleja v kľukovej skrini. 	<ol style="list-style-type: none"> 1. Naplňte palivovú nádrž. 2. Vytiahnite páčku sýtiča do polohy ON (Zap.). 3. Vyčistite alebo vymeňte vložky vzduchového filtra. 4. K zapaľovacej sviečke pripojte všetky káble. 5. Namontujte novú zapaľovaciu sviečku so správnu medzerou. 6. Vymeňte palivový filter. 7. Obráťte sa na autorizovaného servisného zástupcu. 8. Vypustite nádrž a naplňte ju palivom správneho typu. 9. Dolejte do kľukovej skrine olej.
Motor stráca výkon.	<ol style="list-style-type: none"> 1. Zaťaženie motora je príliš vysoké. 2. Znečistený vzduchový filter. 3. Nízka hladina oleja v kľukovej skrini. 4. Rebrá chladiaceho systému a prieduchy pod plášťom dúchadla motora sú upchaté. 5. Zapaľovacia sviečka obsahuje jamky, je znečistená alebo nemá správnu medzeru. 6. Vetranie palivovej nádrže je blokované. 7. V palivovom filtri sú nečistoty. 8. Nečistoty, voda alebo staré palivo v palivovom systéme. 9. V palivovej nádrži je nesprávne palivo. 	<ol style="list-style-type: none"> 1. Znížte rýchlosť jazdy. 2. Vyčistite vložku vzduchového filtra. 3. Dolejte do kľukovej skrine olej. 4. Odstráňte prekážky z rebier chladiaceho systému a prieduchov. 5. Namontujte novú zapaľovaciu sviečku so správnu medzerou. 6. Obráťte sa na autorizovaného servisného zástupcu. 7. Vymeňte palivový filter. 8. Obráťte sa na autorizovaného servisného zástupcu. 9. Obráťte sa na autorizovaného servisného zástupcu.

Závada	Možné príčiny	Způsob opravy
Stroj nejazdí.	<ol style="list-style-type: none"> 1. Sú otvorené obtokové ventily. 2. Opotrebované, uvoľnené alebo roztrhnuté hnacie remene. 3. Niektorý z hnacích remeňov spadol z remenice. 4. Porucha prevodovky. 	<ol style="list-style-type: none"> 1. Zatvorte ťažné ventily. 2. Obráťte sa na autorizovaného servisného zástupcu. 3. Obráťte sa na autorizovaného servisného zástupcu. 4. Obráťte sa na autorizovaného servisného zástupcu.
Stroj abnormálne vibruje.	<ol style="list-style-type: none"> 1. Rezná čepeľ alebo čepele sú ohnuté alebo nevyvážené. 2. Montážna skrutka čepele je uvoľnená. 3. Uvoľnené montážne skrutky motora. 4. Uvoľnená remenica motora, napínacej kladky alebo čepele. 5. Poškodená remenica motora. 6. Je ohnuté vreteno čepele. 7. Držiak motora je uvoľnený alebo opotrebovaný. 	<ol style="list-style-type: none"> 1. Namontujte novú reznú čepeľ alebo čepele. 2. Utiahnite montážnu skrutku čepele. 3. Utiahnite montážne skrutky motora. 4. Utiahnite remenicu/kladku. 5. Obráťte sa na autorizovaného servisného zástupcu. 6. Obráťte sa na autorizovaného servisného zástupcu. 7. Obráťte sa na autorizovaného servisného zástupcu.
Výška kosenia je nerovnomerná.	<ol style="list-style-type: none"> 1. Čepeľ alebo čepele nie sú ostré. 2. Rezná čepeľ alebo čepele sú ohnuté. 3. Kosačka nie je správne vyrovnaná. 4. Nie je správne nastavený valec na ochranu pred zasiahnutím zeme (ak je vo výbave). 5. Spodná strana plošiny kosačky je znečistená. 6. Pneumatiky nemajú správny tlak. 7. Je ohnuté vreteno čepele. 	<ol style="list-style-type: none"> 1. Nabrúste čepeľ (čepele). 2. Namontujte novú reznú čepeľ alebo čepele. 3. Vyrovnejte kosačku v priečnom aj pozdĺžnom smere. 4. Upravte výšku valca na ochranu pred zasiahnutím zeme. 5. Vyčistite spodnú stranu plošiny kosačky. 6. Nastavte tlak pneumatík. 7. Obráťte sa na autorizovaného servisného zástupcu.
Čepele sa neatáčajú.	<ol style="list-style-type: none"> 1. Opotrebovaný, uvoľnený alebo zlomený hnací remeň. 2. Hnací remeň spadol z remenice. 3. Prepínač alebo spojka pomocného hriadeľa (PTO) má poruchu. 4. Opotrebovaný, uvoľnený alebo roztrhnutý remeň kosačky. 	<ol style="list-style-type: none"> 1. Nasadte nový hnací remeň. 2. Nasadte hnací remeň a skontrolujte správnu polohu hriadeľov nastavovacích a vodiacich prvkov remeňa. 3. Obráťte sa na autorizovaného servisného zástupcu. 4. Nasadte nový remeň kosačky.

Upozornenie o ochrane osobných údajov pre EHP/Spojené kráľovstvo

Spôsob, akým spoločnosť Toro využíva vaše osobné údaje

Spoločnosť The Toro Company (ďalej uvádzané ako „spoločnosť Toro“) rešpektuje vaše súkromie. Keď nakupujete naše produkty, môžeme zhromažďovať určité vaše osobné údaje, a to priamo od vás alebo prostredníctvom miestnej pobočky alebo predajcu spoločnosti Toro. Spoločnosť Toro využíva tieto informácie na plnenie zmluvných záväzkov, ako je napríklad registrácia záruky, spracovanie žiadosti o poskytnutie záruky alebo skontaktovanie sa s vami v prípade stiahnutia produktu z trhu, a na legitímne obchodné účely, ako je napríklad zvyšovanie spokojnosti zákazníkov, skvalitňovanie produktov alebo poskytovanie informácií o produktoch, ktoré vás môžu zaujímať. Spoločnosť Toro môže poskytnúť vaše údaje svojim pobočkám, sesterským spoločnostiam, predajcom alebo iným obchodným partnerom v súvislosti s ktoroukoľvek z týchto činností. Osobné údaje môžeme zverejniť aj v prípade, keď to vyžaduje zákon alebo v súvislosti s predajom, kúpou alebo zlúčením určitého podniku. Vaše osobné údaje nikdy nepredáme žiadnej inej spoločnosti na marketingové účely.

Uchovávanie vašich osobných údajov

Spoločnosť Toro bude uchovávať vaše osobné údaje dovtedy, kým to bude relevantné na vyššie uvedené účely a v súlade so zákonnými požiadavkami. Ďalšie informácie o platných lehotách uchovávaní vám poskytneme na adrese legal@toro.com.

Záväzok spoločnosti Toro týkajúci sa bezpečnosti

Vaše osobné údaje sa môžu spracúvať v USA alebo inej krajine, v ktorej môžu platiť menej prísne zákony na ochranu údajov ako v krajine vášho bydliska. Pri každom prenose vašich údajov mimo územia krajiny vášho bydliska podnikneme kroky požadované zo zákona na zaručenie vhodnej ochrany vašich údajov a zaistenia ich bezpečného prenosu.

Prístup a oprava

Môžete mať právo opraviť alebo revidovať svoje osobné údaje, prípadne namietať voči ich spracovaniu či obmedziť prístup k nim. V takom prípade napíšte e-mail na adresu legal@toro.com. Ak máte obavy súvisiace so spôsobom, akým spoločnosť Toro spracúva vaše údaje, odporúčame vám, aby ste sa v tejto záležitosti obrátili priamo na nás. Upozorňujeme, že osoby s trvalým pobytom v Európe majú právo podať sťažnosť na príslušný úrad na ochranu údajov.



Count on it.