



Groundsmaster® 5900 Döner Çim Biçme Makinesi

Model Numarası 31698—Seri Numarası 400000000 ve Üstü

Model Numarası 31699—Seri Numarası 400000000 ve Üstü

Yazılım Kılavuzu

Ürününüzdeki Bilgi Merkezi kontrol sistemini nasıl kullanacağınızı öğrenmek için bu bilgileri dikkatlice okuyun. Ürünü doğru ve emniyetli bir şekilde kullanmak sizin sorumluluğunuzdur.

Ürün emniyeti ve kullanımıyla ilgili eğitim materyalleri ile aksesuar bilgilerine erişmek, bayi bulmak veya ürününüzü kaydettirmek için www.Toro.com adresine gidin.

Giriş

Groundsmaster 5900 veya 5910 döner çim biçme makinesi için Yazılım Kılavuzu, sistem bilgilerinin nasıl kullanılacağı ve sistem işlevlerinin nasıl kontrol edileceği hakkında bilgi sağlar.

İçindekiler

Giriş	1
Ürüne genel bakış	1
Kontroller	1
Çalıştırma	2
Bilgi Merkezi Kontrolü	2
Korunan Menülere Erişme	5
Bilgi Merkezi PIN Kodunun Değiştirilmesi	7
Servis Zamanı Sayacını Ayarlama	8
Bilgi Merkezi Ekran Parlaklığını/Kontrastını Değiştirme	9
Hız Sabitleyici Hızının Ayarlanması	9
Bilgi Merkezi Tavsiyeleri	10

Ürüne genel bakış

Kontroller

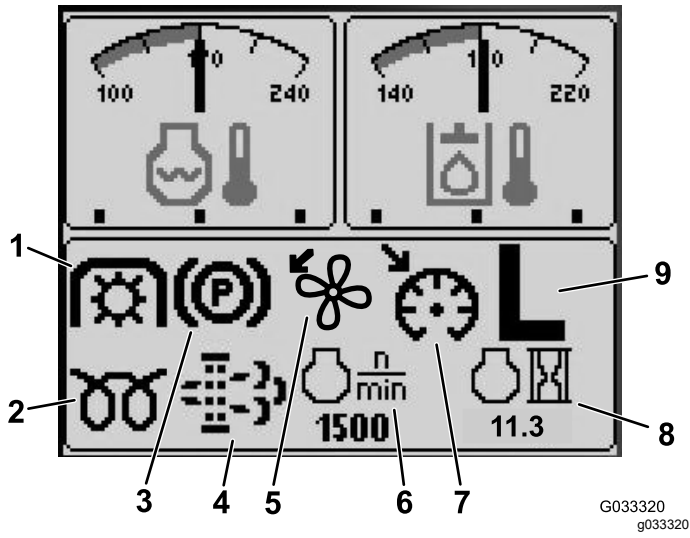
Bilgi Merkezi Başlangıç Ekranı

Makineyi çalıştırdığınızda, başlangıç ekranı görüntülenir ve ilgili simgeler gösterilir (örn. el freni çekili, PTO AÇIK konumunda ve hız sabitleyici AÇIK konumunda).

Not: Aşağıda örnek bir ekran verilmiştir; bu ekran çalışma sırasında ekranda belirebilecek tüm **potansiyel** simgeleri göstermek üzere tasarlanmıştır.

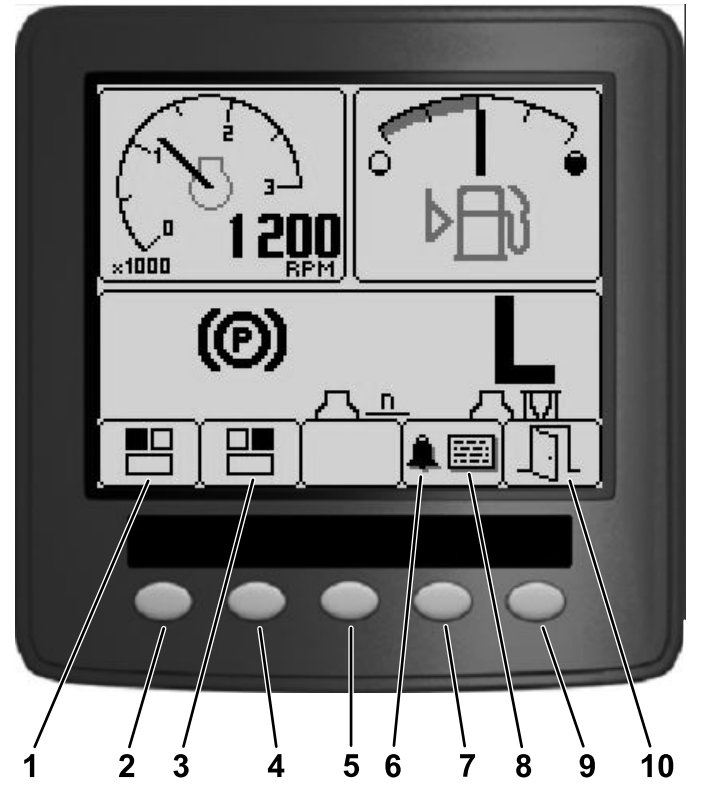
Simgelerin anlamları için aşağıdaki grafiğe bakın (Şekil 1).





Şekil 1

- | | |
|---|--|
| 1. PTO göstergesi | 6. Motor devri |
| 2. Isıtma bujisi göstergesi | 7. Hız sabitleyici ayarlı göstergesi |
| 3. Park freni göstergesi | 8. Motor saati göstergesi |
| 4. Dizel partikül filtresi (DPF) bakım göstergesi | 9. H/L (Yüksek/Düşük) vites aralığı göstergesi |
| 5. Fan ters yönde göstergesi | |



Şekil 2

- | | |
|--------------------------|-----------------|
| 1. Ekran 1—sol üst ekran | 6. Sesli alarm |
| 2. Düğme 1 | 7. Düğme 4 |
| 3. Ekran 2—sağ üst ekran | 8. Arıza ekranı |
| 4. Düğme 2 | 9. Düğme 5 |
| 5. Düğme 3 | 10. Çıkış |

Çalıştırma

Bilgi Merkezi Kontrolü

Ekran İşlevleri

Ekran 1 veya ekran 2'yi görüntülemek, sesli alarmı durdurmak, arıza ekranını görüntülemek veya çıkmak için ilgili düğmeye basın (Şekil 2).

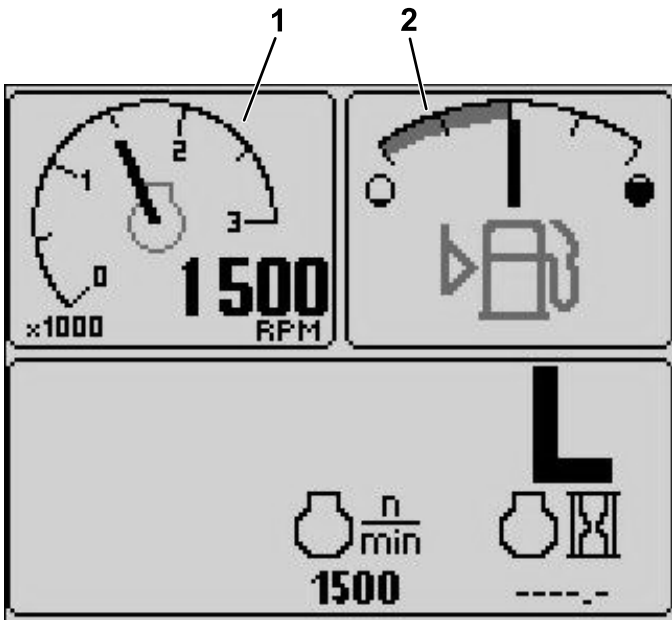
Ekranın alt kısmındaki açılır menü çubuğuna erişmek için 1'den 4'e kadar olan düğmelere basın (Şekil 2).

Başlangıç ekranı açıldıktan sonra, Bilgi Merkezi kontrol sisteminde (Şekil 2) düğme 1 veya düğme 2'ye basarak ekranın sol üst köşesinde ve sağ üst köşesinde görüntülenmesini istediğinizi öğeleri seçebilirsiniz.

Not: Makineyi kapattığınızda, üstteki 2 ekran makine kapatılmadan önceki ayarlar kalır.

Düğme 1 ve düğme 2'ye basarak aşağıdaki ekranlar arasında geçiş yapabilirsiniz:

- Takometre—sol üst ekran (Şekil 3)
- Yakıt seviyesi göstergesi—sağ üst ekran (Şekil 3)



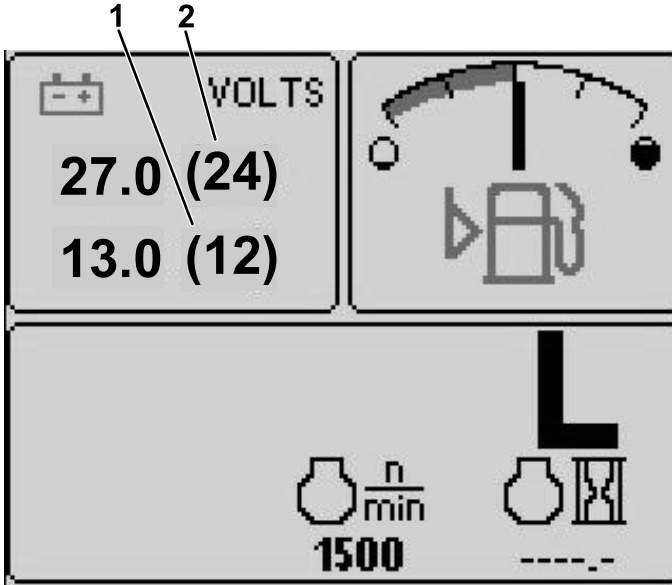
G033146

g033146

Şekil 3

1. Takometre 2. Yakıt seviyesi göstergesi

- 12 V akü voltaj göstergesi—sol üst ekran (Şekil 4)
- 24 V akü voltaj göstergesi—sol üst ekran (Şekil 4)



G033161
g033161

Şekil 4

1. 12 V akü voltaj göstergesi 2. 24 V akü voltaj göstergesi

- Hidrolik sıvısı sıcaklığı ve fan göstergesi—sağ üst ekran (Şekil 5)

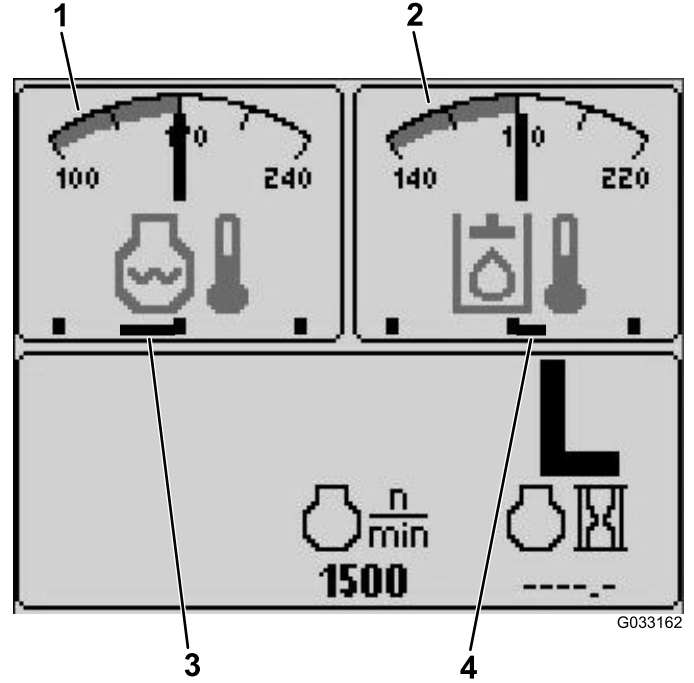
Not: Aşağıdaki örnekte, hidrolik sıvı soğutma fanları, %25 hızla ileri yönde çalışmaktadır.

- Motor soğutma suyu sıcaklığı ve fan göstergesi—sol üst ekran (Şekil 5)

Not: Şekil 5 örneğinde, motor soğutma sıvısı fanları %50 hızla ters yönde çalışmaktadır.

Bu ekran (Şekil 1) fanın hızını ve yönünü gösterir. Fan hızı, hidrolik sıvısı sıcaklığı veya motor soğutma sıvısı sıcaklığı tarafından kontrol edilir ve gerektiğinde fan otomatik olarak ters yönde dönüşe geçer. Motor soğutma suyunun ya da hidrolik sıvısının sıcaklığı belirli bir seviyeye ulaştığında, ilgili kaput filtresindeki kalıntıların üflenerek temizlenmesi için fan otomatik olarak ters yönde dönmeye başlar. Buna ek olarak, radyatör fanları, soğutma sıvısının sıcaklığından bağımsız olarak, her 21 dakikada bir ters yönde çevrilir.

Fan yönü ayrıca motor soğutma sıvısı sıcaklığı ve hidrolik sıvısı sıcaklığı ekranlarında da gösterilir. Çubuk, orta noktadaki etiket işaretinin sağındaysa fanlar ileri yönde çalışıyor demektir. Çubuk, orta noktadaki etiket işaretinin solundaysa fanlar ters yönde çalışmaktadır (Şekil 5).



G033162

g033162

Şekil 5

1. Motor soğutma suyu sıcaklığı göstergesi 3. Motor soğutma sıvısı fanları %50 hızla ters yönde çalışıyor
2. Hidrolik sıvısı sıcaklığı göstergesi 4. Hidrolik sıvısı soğutma fanları %25 hızla ileri yönde çalışıyor

Ekranında bir arıza, aktif arıza tavsiyelerini görüntülemek için herhangi bir tuşa basın (Şekil 2).

Not: Arıza tavsiyesini iletme ve ne yapılacağını belirlemek için amirinizle veya teknisyeninizle iletişime geçin.

Arıza ekranında gezinmek için ok tuşlarına basın.

Ekrandaki bilgi tuşlarını görüntülemek için herhangi bir tuşa basın.

Dizel Partikül Filtresi (DPF) Bakım Göstergesi

Ekranında dizel partikül filtresi (DPF) bakım göstergesi (Şekil 1) görüntülenirse, servis yardımı almak için derhal Toro distribütörünüzle iletişime geçin.

Yakıt Seviyesi Göstergesi

Bu ekran depodaki yakıt seviyesini gösterir (Şekil 3).

PTO Göstergesi

PTO'nun devreye girdiğinde bu ekran (Şekil 1) gösterilir.

Park Freni Göstergesi

El freninin çekili olduğunda bu ekran (Şekil 1) gösterilir.

Hız Sabitleyici Göstergesi

Hız sabitleyici ayarlandığında bu ekran (Şekil 1) gösterilir.

H/L (Yüksek/Düşük Aralık) Hız Aralığı Göstergesi

Bu ekran seçilen şanzıman devri aralığını gösterir (Şekil 1).

Isıtma Bujisi Göstergesi

Bu ekran motorun ön ısıtmada olduğunu gösterir (Şekil 1).

Motor Saati Göstergesi

Bu ekran motorun çalıştırıldığı toplam saati gösterir (Şekil 1).

Takometre

Bu ekran motorun çalışma hızını dev/dak cinsinden gösterir (Şekil 3).

Hidrolik Sıvısı Sıcaklığı Göstergesi ve Soğutma Fanı Durum Göstergesi

Bu ekran hidrolik sıvısının sıcaklığını ve soğutma fanının durumunu gösterir (Şekil 5).

Motor Soğutma Sıvısı Sıcaklığı Göstergesi ve Soğutma Fanı Durum Göstergesi

Bu ekran motor soğutma sıvısının sıcaklığını ve soğutma fanının durumunu gösterir (Şekil 5).

Akü Voltajı

Bu ekran hem 12 V hem de 24 V akü voltajını gösterir (Şekil 4).

Servis Zamanı Göstergesi

Bu ekran, düzenli servis aralığı uyarınca, bir sonraki servise ne kadar zaman kaldığını gösterir.

Not: Makine servis işleminden çıktıktan sonra bu göstergeyi sıfırlayın.

1. Bilgi Merkezi üzerinde, en sağdaki düğmeyi basılı tutun.

Not: Ana Menü ekranı görüntülenir.

2. Soldaki 2 düğmeyi kullanarak Servis'i seçin; devam etmek için sağ okun altındaki düğmeye basın.
3. Saat ögesini seçin ve sağ okun altındaki düğmeye basın.
4. Saatleri Sıfırla ögesinin altındaki düğmeye basın.
5. Bir sonraki uygun servis zamanı için Saat ögesini seçin ve sağ okun altındaki düğmeye basın.

Not: Gösterge sıfırlandığında bir onay işareti belirir.

6. İşlemi tamamladığınızda, ana ekrana dönmek için çıkış simgesinin (açık kapı resmi) altındaki düğmeye basın veya çıkmak için iptal düğmesine basın.

Sesli Alarm (Bilgi Merkezi)

Aşağıdaki senaryolar sırasında alarm çalar:

Gövde indiriliyor

- Motor çalışmıyordu
- Gövdelerden herhangi biri indirilmektedir

Gövde asılı konumun dışında

- PTO talebi gönderilmiş ve onaylanmıştır
- Gövdelerden herhangi biri limitin altındadır ancak asılı konumda değildir

Makine Bilgi Merkezi'ne bir talep gönderiyor

- Motor, bir kırmızı stop lambası mesajı göndermektedir

Not: Alarmı tetikleyen durum ortadan kalkarsa veya operatör Bilgi Merkezi üzerindeki herhangi bir düğmeye basarak alarmı onaylarsa, alarmın durması gerekir.

- Motor rejenerasyon talebi gönderiyor
- Herhangi bir motor arızası
- Herhangi bir tavsiye; bkz. [Bilgi Merkezi Tavsiyeleri \(sayfa 10\)](#)
- Motor bir sarı uyarı mesajı gönderiyor
- Yakıt seviyesi %2,2'nin altındadır

Ana Menü

Ana menüye erişmek için Bilgi Merkezi üzerindeki beşinci düğmeyi (en sağda) basılı tutun.

Ana menü ekranından Servis ekranına, Arıza Teşhis ekranına, Ayarlar ekranına veya Hakkında ekranına ([Şekil 6](#)) erişebilirsiniz.



Şekil 6

G033167
g033167

Servis Ekranı

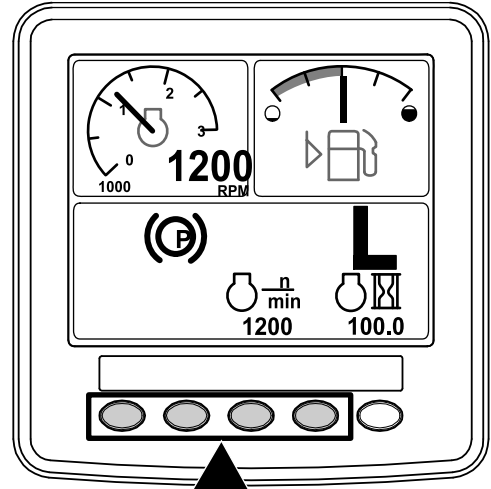
Servis ekranının kullanılmasını gerektiren bir sorunla karşılaşırsanız (örn. hareket pedalının kalibre edilmesi), yardım için Toro distribütörünüzle iletişime geçin.

Korunan Menülere Erişme

Not: Makinenizin varsayılan parolası 0000 veya 1234'tür.

Parolanızı değiştirdiyseniz ve unuttuysanız, destek almak için yetkili Toro distribütörünüze danışın.

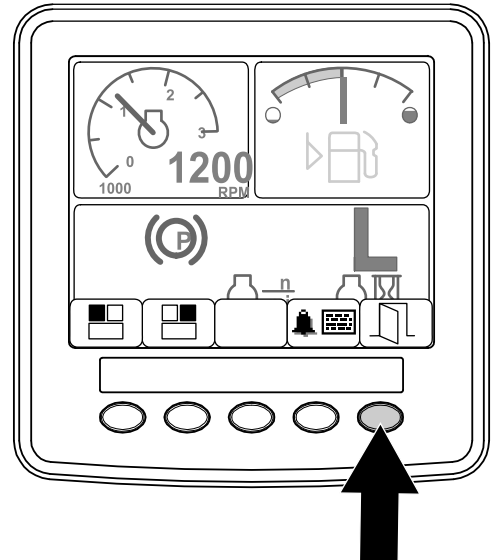
- 5900
 - 1234
1. ANA EKRANDA, ekranın alt kısmındaki açılır menü çubuğuna erişmek için 1, 2, 3 veya 4 düğmelerinden birine basın ([Şekil 7](#)).



Şekil 7

g214880

2. ANA MENÜYE ([Şekil 8](#)) erişmek için 5 düğmesini basılı tutun.

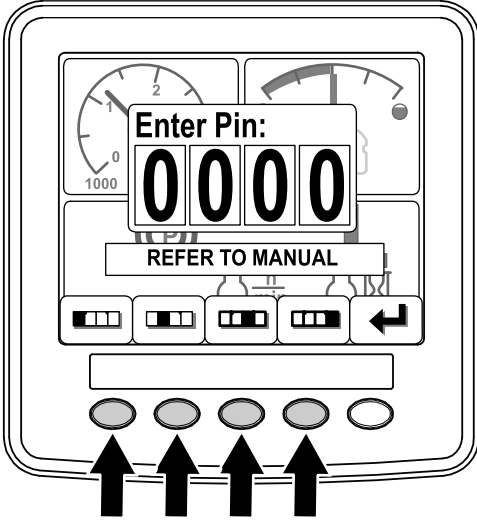


Şekil 8

g214879

Menüler korumalı ise PIN GİRİN ekranı görüntülenir.

- 1'den 4'e kadar olan düğmeleri kullanarak PIN kodunuzu girin (Şekil 9).

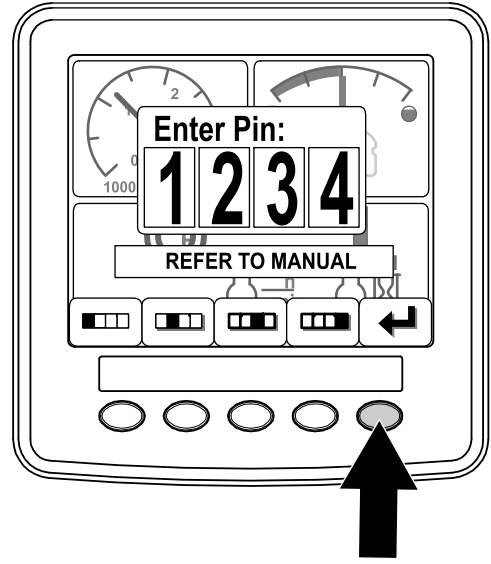


Şekil 9

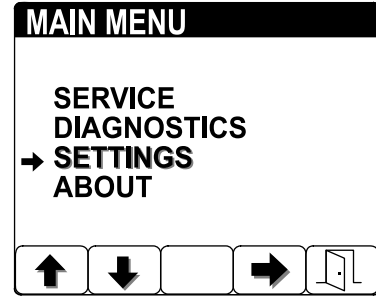
g214881

- PIN kodunu girdikten sonra 5 düğmesine (Şekil 10) basın.

Bilgi Merkezi, ANA MENÜYÜ görüntüler.



g214883



Şekil 10

g214882

Not: Motoru kapatıp arkasından kontak anahtarını ÇALIŞTIR konumuna getirdiğinizde, ANA MENÜDE PIN kodu koruması devreye girer.

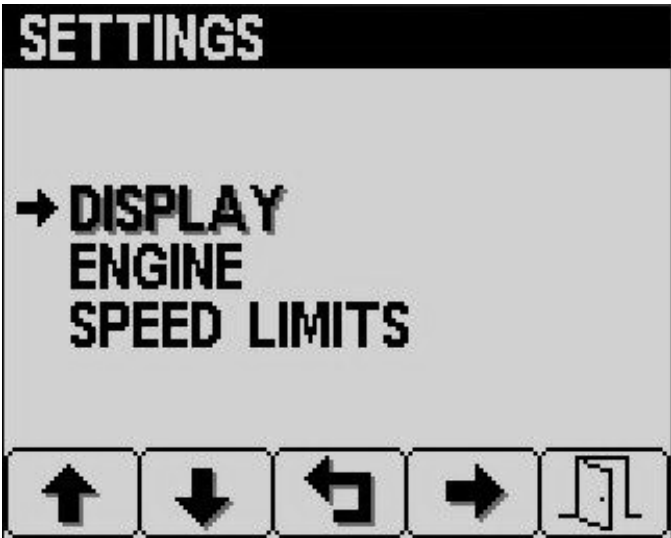
Bilgi Merkezi PIN Kodunun Deęiřtirilmesi

1. Bařlangıç ekranından, Ana Menü görünene kadar 5 düęmesine basılı tutun (Şekil 11).



Şekil 11

2. Ana Menü ekranında Ayarlar öęesine ulařana kadar 2 düęmesine basın ve ardından Ayarlar'ı (Şekil 11) seçmek için 4 düęmesine basın.
3. Ayarlar ekranından, Ekran (Şekil 12) öęesini seçmek için 4 düęmesine basın.



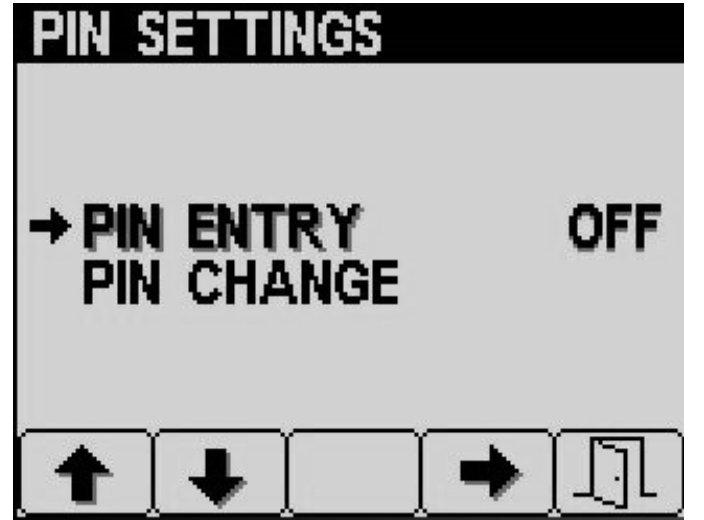
Şekil 12

4. Ekran üzerinde PIN Ayarlarına ulařana kadar 2 düęmesine basın ve ardından PIN Ayarlarını (Şekil 13) seçmek için 4 düęmesine basın.



Şekil 13

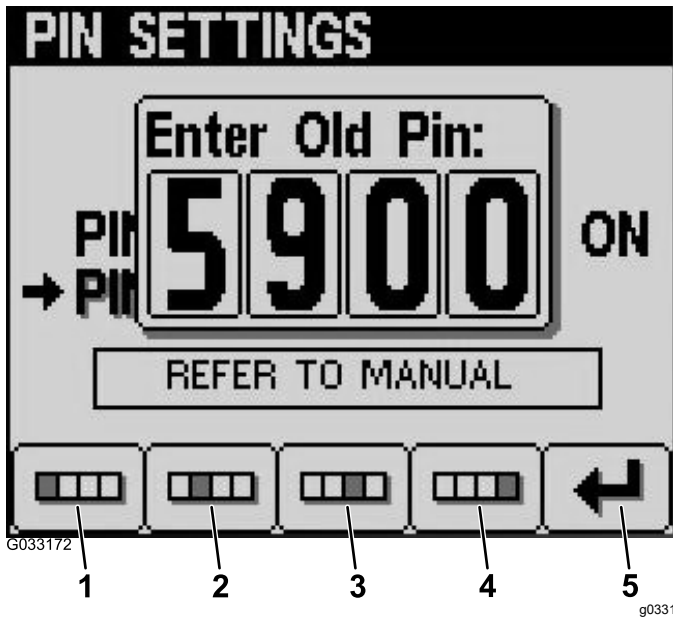
5. PIN Ayarları ekranında PIN Deęiřtirme öęesine ulařana kadar 2 düęmesine basın ve ardından PIN Deęiřtirme öęesini seçmek için 4 düęmesine basın (Şekil 14).



Şekil 14

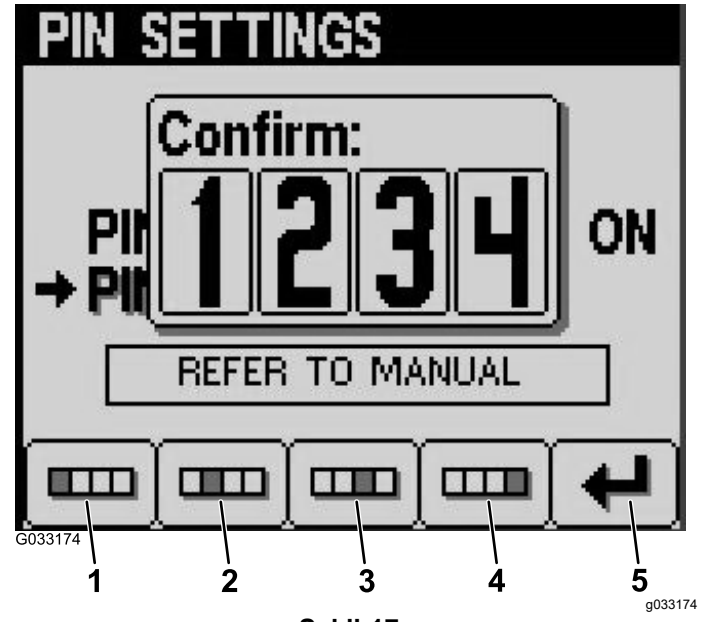
6. 1'den 4'e kadar olan düęmeleri kullanarak eski PIN kodunuzu girin ve PIN kodunu girmeyi tamamladıđınızda 5 düęmesine basın (Şekil 15).

Not: PIN kodunuzu ilk kez ayarlayacađınız zaman, varsayılan PIN kodu 5900'dür.



Şekil 15

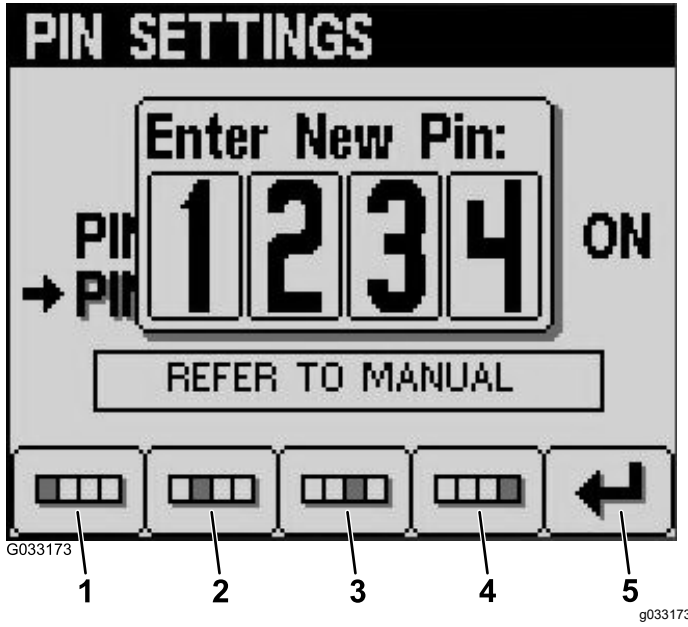
1. Rakam 1
2. Rakam 2
3. Rakam 3
4. Rakam 4
5. PIN Girin



Şekil 17

1. Rakam 1
2. Rakam 2
3. Rakam 3
4. Rakam 4
5. PIN Girin

7. 1'den 4'e kadar olan düğmeleri kullanarak yeni PIN kodunuzu girin ve yeni PIN kodunuzu girmeyi tamamladığınızda 5 düğmesine basın (Şekil 16).



Şekil 16

1. Rakam 1
2. Rakam 2
3. Rakam 3
4. Rakam 4
5. PIN Girin

8. 1'den 4'e kadar olan düğmeleri kullanarak yeni PIN kodunuzu teyit edin ve PIN kodunu girmeyi tamamladığınızda 5 düğmesine basın (Şekil 17).

Servis Zamanı Sayacını Ayarlama

1. Korunmalı menüler için PIN numarasını girmeyi tamamladıktan sonra 5 düğmesine basın.
2. Ana menüde yukarı veya aşağı kaydırarak SERVİS öğesine gelin (Şekil 18).



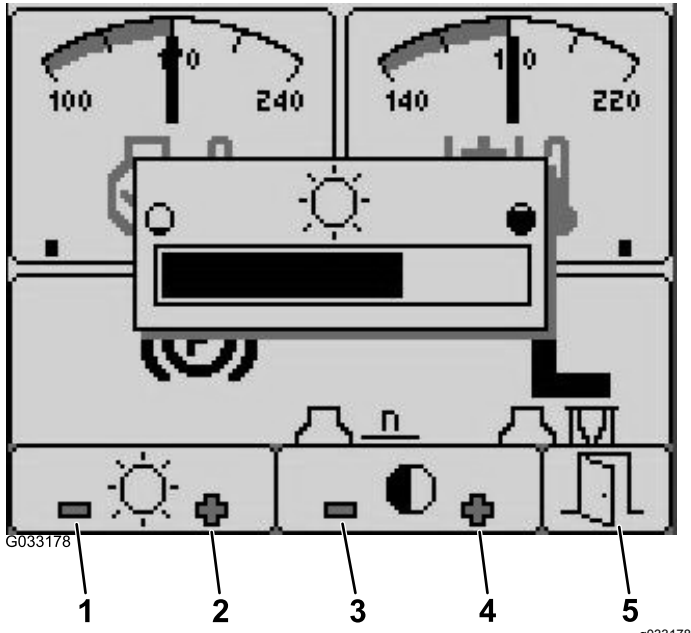
Şekil 18

3. Yan ok düğmesine basın.
4. Yukarı veya aşağı kaydırarak SAAT öğesine gidin.

5. SAAT menüsünde orta düğmeyi seçerek SAATLERİ SIFIRLA ögesini seçin.
6. Doğru saatleri seçmek için yukarı veya aşağı kaydırın.
7. Yan ok düğmesine basın.
8. ÇIKIŞ (kapı) düğmesini (Şekil 18 veya Şekil 19) seçerek menüden çıkın.

Bilgi Merkezi Ekran Parlaklığını/Kontrastını Değiştirme

1. Başlangıç ekranından, parlaklık/kontrast açılır menü çubuğuna erişmek için 5 düğmesine basın (Şekil 19).



Şekil 19

- | | |
|---------------------|--------------------|
| 1. Parlaklığı azalt | 4. Kontrastı artır |
| 2. Parlaklığı artır | 5. Çıkış |
| 3. Kontrastı azalt | |

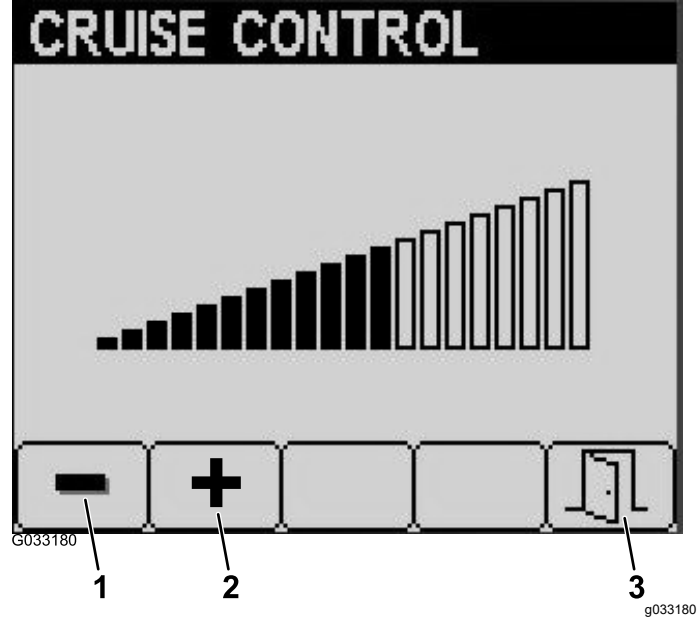
2. Parlaklığı azaltmak için 1 düğmesine, parlaklığı artırmak için 2 düğmesine, kontrastı azaltmak için 3 düğmesine ve kontrastı artırmak için düğme 4 düğmesine basın (Şekil 19).
3. Parlaklık/kontrast ayarını yaptıktan sonra çıkmak için 5 düğmesine basın (Şekil 19).

Hız Sabitleyici Hızının Ayarlanması

Hız sabitleme düğmesi, makineyi istediğiniz hıza ayarlar.

1. Hız sabitleyiciyi AÇIK duruma getirmek için hız sabitleyici kontrol düğmesini orta konuma getirin.
2. Hızı ayarlamak için düğmeye ileriye doğru bastırın.
3. Hız Sabitleyici ekranından, hız sabitleyici hızını düşürmek için 1 düğmesine veya artırmak için 2 düğmesine basın (Şekil 20).
4. Hız sabitleyicide istediğiniz hızı ayarladığınızda, çıkmak için 5 düğmesine basın (Şekil 20).
5. Hız sabitleyiciyi devreden çıkarmak için hız sabitleme kontrol düğmesini geriye doğru bastırın.

Not: Ayak pedalının hareket ettirilmesi de hız sabitleyiciyi devreden çıkarır.



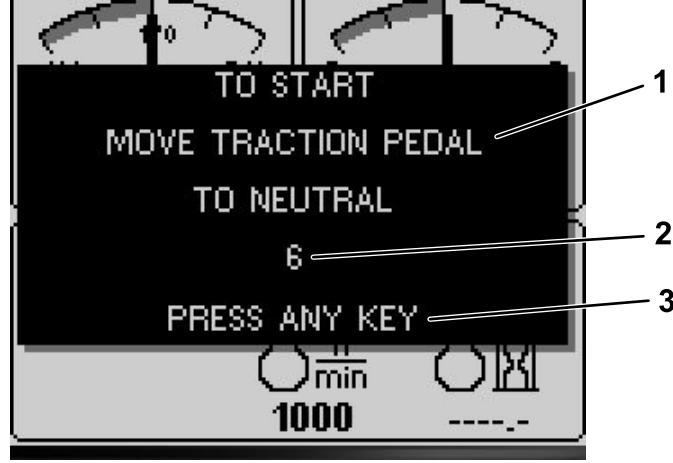
Şekil 20

- | | |
|---------------------------------|----------|
| 1. Hız sabitleyici hızını azalt | 3. Çıkış |
| 2. Hız sabitleyici hızını artır | |

Bilgi Merkezi Tavsiyeleri

Makine işlevlerinden biriyle ilgili ek bir müdahalede bulunulması gerektiğinde, Bilgi Merkezi ekranında operatöre yönelik bazı tavsiyeler gösterilir. Örneğin, hareket pedalına basarken motoru çalıştırmayı denemeniz halinde, çekiş pedalının BOŞ konumunda olması gerektiğini bildiren bir mesaj gösterilir.

Her tavsiye ile birlikte, ekranda bir **koşul** (örn. makine çalıştırılmadı, PTO devreye alınamadı, hız sabitleyici başlatılmadı), bir tavsiye **kodu** (sayı), bir **tanımlayıcı** (tavsiyenin görüntülenme nedeni) ve bir **ekran metni** (ekranda görüntülenen tavsiye metni) gösterilir; bkz. [Şekil 21](#).



g031999

g031999

Şekil 21

1. Ekran metni
2. Kod
3. Metni ekrandan silmek için Bilgi Merkezi üzerinde herhangi bir tuşa basın.

Not: Tavsiyeler arıza günlüğüne kaydedilmez.

Not: Bir tavsiyeyi ekrandan temizlemek için Bilgi Merkezi tuşlarından herhangi birine basabilirsiniz.

Bilgi Merkezi'nin tüm tavsiyeleri için aşağıdaki tabloya bakın:

Koşul	Kod	Tanımlayıcı	Ekran Metni
Makine Çalıştırılmadı	4	Öğretme devrede	Yok
Makine Çalıştırılmadı	5	PTO devrede	Çalıştırmak için PTO'yu devreden çıkarın
Makine Çalıştırılmadı	6	Boş'ta değil	Çalıştırmak için, hareket pedalını BOŞ konumuna getirin
Makine Çalıştırılmadı	7	Koltukta operatör yok ve el freni devrede değil	Çalıştırmak için operatör oturmalı veya park freni devrede olmalıdır
Makine Çalıştırılmadı	8	Gövde şalteri devrede	Çalıştırmak için şalterini devreden çıkarın
Makine Çalıştırılmadı	9	Gücü kapat / aç	Çalıştırmak için kontak anahtarını kapatıp açın
PTO Devreye Alınamadı	102	Yüksek aralıkta (sadece alçak kesim yapın)	PTO'nun devreye alınması için alçak aralıkta olması gerekir
PTO Devreye Alınamadı	106	Operatör koltukta değil	PTO'nun devreye alınması için operatör oturmalıdır
PTO Devreye Alınamadı	107	Asılı konumda gövde yok (aşağı tuşuna basın)	PTO'yu devreye almak için gövdeleri indirin

PTO Devreye Alınmadı	108	Motor sıcak	PTO'yu devreye almak için motorun soğumasını bekleyin
PTO Devreye Alınmadı	109	CAN veri yolu kaybı (servis gerekli)	PTO'nun devreye alınması için servis gereklidir
PTO Devreye Alınmadı	110	Hidrolik sıvısı çok soğuk	PTO'yu devreye almak için hidrolik sıvısının ısınmasını bekleyin
Hız Sabitleyici Başlatılmadı	202	Hız sabitleyici için hız çok düşük	Yürüyüş hızını artırın
Gövde İndirilemedi	302	Taşıma sırasında indirilemez	Gövdeyi indirmek için, hareket pedalını Boş konumuna getirin
Gövde İndirilemedi	303	Operatör koltukta değil	Gövdenin indirilebilmesi için operatör oturmalıdır
Gövde İndirilemedi	304	Servis gerekli	Gövdenin indirilmesi için servis gereklidir
Gövde Askıda Değil (motor çalıştığında)	402	Operatöre şalterlere basması tavsiye edilir	Askıya almak için gövdeleri indirin
Yüksek Aralığa Geçilemedi	502	Sol gövde yukarıda değil	Yüksek aralığa ayarlamak için sol gövdeyi kaldırın
Yüksek Aralığa Geçilemedi	503	Orta gövde yukarıda değil	Yüksek aralığa ayarlamak için orta gövdeyi kaldırın
Yüksek Aralığa Geçilemedi	504	Sağ gövde yukarıda değil	Yüksek aralığa ayarlamak için sağ gövdeyi kaldırın
Yüksek Aralığa Geçilemedi	505	Sol gövde askıda	Yüksek aralığa ayarlamak için sol gövdeyi tamamen kaldırın
Yüksek Aralığa Geçilemedi	506	Orta gövde askıda	Yüksek aralığa ayarlamak için orta gövdeyi tamamen kaldırın
Yüksek Aralığa Geçilemedi	507	Sağ gövde askıda	Yüksek aralığa ayarlamak için sağ gövdeyi tamamen kaldırın
Yüksek Aralığa Geçilemedi	508	PTO anahtarı devrede	Yüksek aralığa ayarlamak için PTO'yu devreden çıkarın
Yüksek Aralığa Geçilemedi	509	Hız sabitleyici devrede	Yüksek aralığa ayarlamak için hız sabitleyiciyi devre dışı bırakın
Yüksek Aralığa Geçilemedi	510	Hız çok yüksek	Yüksek aralığa ayarlamak için yürüyüş hızını azaltın
Yüksek Aralığa Geçilemedi	511	CAN veri yolu kaybı (servis gerekli)	Yüksek aralığa ayarlama için servis gereklidir
Yüksek Aralığa Geçilemedi	512	Hidrolik sıvısı çok soğuk	Yüksek aralığa ayarlama almak için hidrolik sıvısının ısınmasını bekleyin
Düşük Aralığa Geçilemedi	602	Hız sabitleyici devrede	Düşük aralığa ayarlamak için hız sabitleyiciyi devre dışı bırakın
Düşük Aralığa Geçilemedi	603	Hız çok yüksek	Düşük aralığa ayarlamak için yürüyüş hızını azaltın
Düşük Aralığa Geçilemedi	604	CAN veri yolu kaybı (servis gerekli)	Düşük aralığa ayarlama için servis gereklidir
Çekiş Devre Dışı	804	El freni DEVREDE	Çekiş için, el frenini devre dışı bırakın
Çekiş Devre Dışı	805	Boş'ta değil	Çekiş için, hareket pedalını Boş konumuna getirin
Çekiş Devre Dışı	806	Operatör koltukta değil	Çekiş için operatör oturmalıdır

Motor Tavsiyesi	1205	Marş motoru 30 saniyedir aktif	Motor 30 saniye çalıştırma zaman aşımı
Motor Tavsiyesi	1206	Motor hava filtresini değiştirin	Hava filtresini kontrol edin
Motor Tavsiyesi	1207	Servis Zamanı	Motor servis zamanı yaklaşıyor
Motor Tavsiyesi	1208	Servis zamanı geçti	Motor servis zamanı geçti
Motor Tavsiyesi	1209	DPF için servis gerekiyor	30 dakika içinde rejenerasyon gerekiyor
Motor Tavsiyesi	1210	Yüksek sıcaklık nedeniyle motor devri düştü	Motoru soğumaya bırakın
Motor Tavsiyesi	1211	Motor devri sınırlandırıldı: Hidrolik sıvısı çok soğuk	Hidrolik sıvısı 4°C'den (40°F) soğuk; bu nedenle motor devrini 1.650 devire düşürün
Yakıt Seviyesi	1302	Yakıt seviyesi düşük	Yakıt ekleyin
HP Kalibre Edilmemiş	1402	Hareket pedalı kalibrasyonsuz	Hareket pedalını kalibre edin
Öğretme	1500	Öğretme moduna girildi	Hareket pedalı öğretme moduna girildi—lütfen bekleyin
Öğretme	1502	Hareket pedalı Boş konumunda değil	Hareket pedalını Boş konumuna getirin
Öğretme	1503	Hareket pedalını yavaşça ileri doğru hareket ettirin	Hareket pedalını yavaşça ileri doğru hareket ettirin
Öğretme	1504	Boş ileri yakalama aralığı geçildi	Boş ileri yakalama aralığı geçildi
Öğretme	1505	Boş ileri yakalama başarısız—hız çok yüksek	Boş ileri yakalama başarısız—hareket çok hızlı; tekrar deneyin
Öğretme	1506	Boş ileri yakalama başarısız (aralık dışı)—yakalanan voltaj spesifikasyon dışında	Öğretme modunu yeniden başlat
Öğretme	1507	Hareket pedalını MAKS. ILERİ konumuna getirin ve basılı tutun	Hareket pedalını MAKS. ILERİ konumuna getirin ve basılı tutun
Öğretme	1508	Maks. ileri yakalama aralığı geçildi	Maks. ileri yakalama aralığı geçildi
Öğretme	1509	Maks. ileri yakalama başarısız oldu (aralık dışında)—yakalanan voltaj spesifikasyon dışında	Öğretme modunu yeniden başlat
Öğretme	1510	Hareket pedalını yavaşça GERİ yönde hareket ettirin	Hareket pedalını yavaşça GERİ yönde hareket ettirin
Öğretme	1511	Boş geri yakalama aralığı geçildi	Boş geri yakalama aralığı geçildi
Öğretme	1512	Boş geri yakalama başarısız—hız çok yüksek	Boş geri yakalama başarısız—hareket çok hızlı; tekrar deneyin
Öğretme	1513	Boş geri yakalama başarısız (aralık dışı)—yakalanan voltaj spesifikasyon dışında	Öğretme modunu yeniden başlat
Öğretme	1514	Hareket pedalını MAKS. GERİ konumuna getirin ve basılı tutun	Hareket pedalını MAKS. GERİ konumuna getirin ve basılı tutun
Öğretme	1515	Maks. geri yakalama aralığı geçildi	Maks. geri yakalama aralığı geçildi

Öğretme	1516	Maks. geri yakalama başarısız oldu (aralık dışında)—yakalanan voltaj spesifikasyon dışında	Öğretme modunu yeniden başlat
Öğretme	1517	HP öğretimi tamamlandı/değerler kaydedildi	Öğretme modundan çık
Öğretme	1518	HP öğretimi başarısız oldu	Öğretme modundan çıkın ve tekrar deneyin
Gövde Yükseltilemedi	1602	Operatör koltukta değil	Operatör oturmalıdır
Gövde Yükseltilemedi	1603	El freni devre dışı	El frenini ayarlayın
Gövde Yükseltilemedi	1604	Boş'ta değil	Hareket pedalını Boş konumuna getirin
Gövde Yükseltilemedi	1605	Servis gerekli	Toro distribütörünüzle iletişime geçin
Gövde Yükseltilemedi	1606	Tüm gövdeler birlikte yükselmiyor	Motor hızını 2.000 devire yükseltin; 3 düğme birden aynı anda basılı tutulduğunda gövdeler teker teker yükselecektir

Notlar:

Notlar:



Count on it.