



경광등 키트

Groundsmaster® 및 Reelmaster® 트랙션 유닛(범용 차양 포함)

모델 번호 138-2699

설치 지침

설치

부품 확인

아래 차트를 사용하여 모든 부품이 선적되었는지 확인하십시오.

절차	설명	수량	사용
1	아무 부품도 필요 없음	—	장비를 준비합니다.
2	아무 부품도 필요 없음	—	차양막을 분리합니다.
3	경광등 경광등 커넥터 경광등 브래킷 경광등 소켓 긴 캐리지 볼트 짧은 캐리지 볼트 플랜지 너트 와이어 하니스 케이블 타이 스위치 퓨즈(15 A)	1 1 1 1 1 1 2 1 6 1 1	경광등을 설치합니다.
4	아무 부품도 필요 없음	—	배터리를 연결합니다.
5	아무 부품도 필요 없음	—	차양막을 설치합니다.



1

장비 준비

아무 부품도 필요 없음

절차

1. 장비를 평지에 주차합니다.
2. 엔진을 끄고 주차 브레이크를 건 다음 키를 뺍니다.
3. 배터리를 분리합니다. 트랙션 유닛 *사용 설명서*의 전기 시스템 유지관리 섹션을 참조하십시오.
4. 장비에 다음 키트를 설치하십시오.
 - 범용 차양막(모델 30671 또는 30669)
 - 스위치 패널 키트(모델 03248)
 - 파워 하니스 키트. 트랙션 유닛에 적절한 키트를 알아보려면 다음 표를 참조하십시오.

트랙션 유닛	파워 하니스 키트
Reelmaster 3000 시리즈	138-2993
Reelmaster 5000 시리즈	138-2994
Groundsmaster 4500, 4700 및 Reelmaster 7000 시리즈	138-2995
Groundsmaster 7200 시리즈	138-2996
Multi Pro 1750	138-2999
Groundsmaster 5900 시리즈	138-3002

2

차양막 분리

아무 부품도 필요 없음

절차

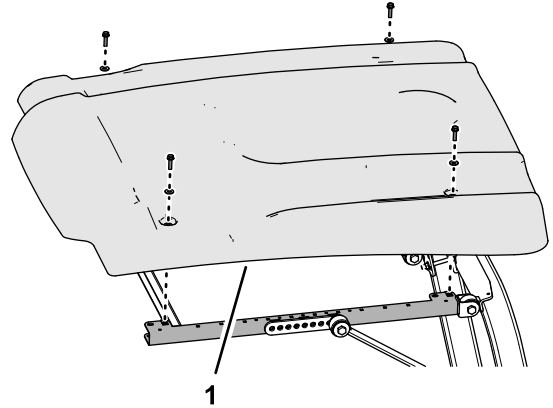


그림 1

g244329

1. 차양막

1. 측면 프레임 채널([그림 1](#) 및 [그림 2](#))에 차양막을 고정하는 4개의 플랜지 헤드 볼트(5/16 x 1¼ 인치)와 4개의 와셔(5/16 인치)를 뺍니다.

참고: 차양막에서 그로밋을 분리하지 마십시오.

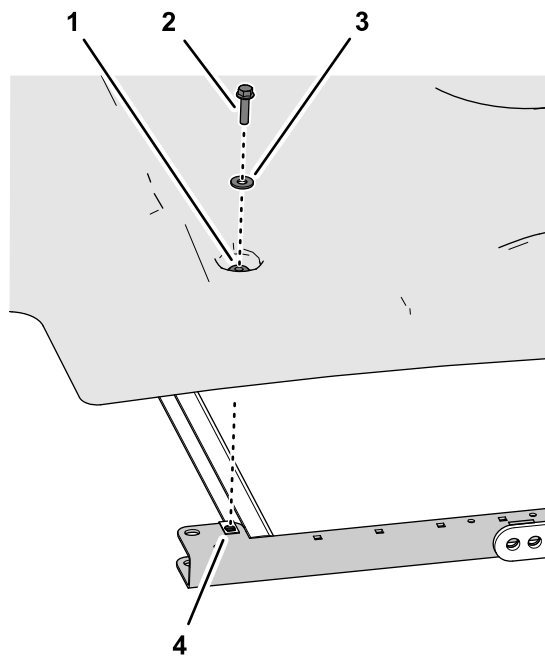


그림 2

g244328

1. 그로밋
2. 플랜지 헤드 볼트(5/16 x 1 1/4 인치)
3. 와셔(5/16 인치)
4. 클립 너트(측면 프레임 채널)

2. 장비에서 차양막을 분리합니다(그림 1).

3

경광등 설치

이 절차를 수행하는 데 필요한 부품:

1	경광등
	경광등 커넥터
1	경광등 브래킷
1	경광등 소켓
1	긴 캐리지 볼트
1	짧은 캐리지 볼트
2	플랜지 너트
1	와이어 하니스
6	케이블 타이
1	스위치
1	퓨즈(15 A)

절차

참고: 이 절차서의 그림은 Reelmaster 5010 시리즈 트랙션 유닛입니다. 사용하시는 장비는 모양이 다를 수도 있습니다.

1. 긴 캐리지 볼트, 짧은 캐리지 볼트, 스페이서 및 플랜지 너트 2개를 사용하여 브래킷을 차양막 프레임에 고정합니다.

참고: 장비에 작업등 키트가 설치되어 있다면, 경광등 브래킷 대신 조명 브래킷을 사용합니다(그림 4).

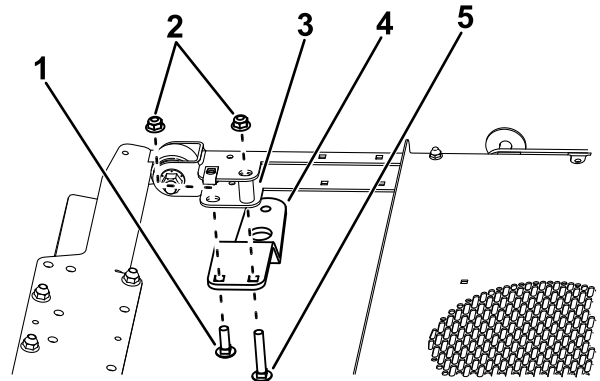


그림 3

g491593

1. 짧은 캐리지 볼트
2. 플랜지 너트
3. 스페이서
4. 브래킷
5. 긴 캐리지 볼트

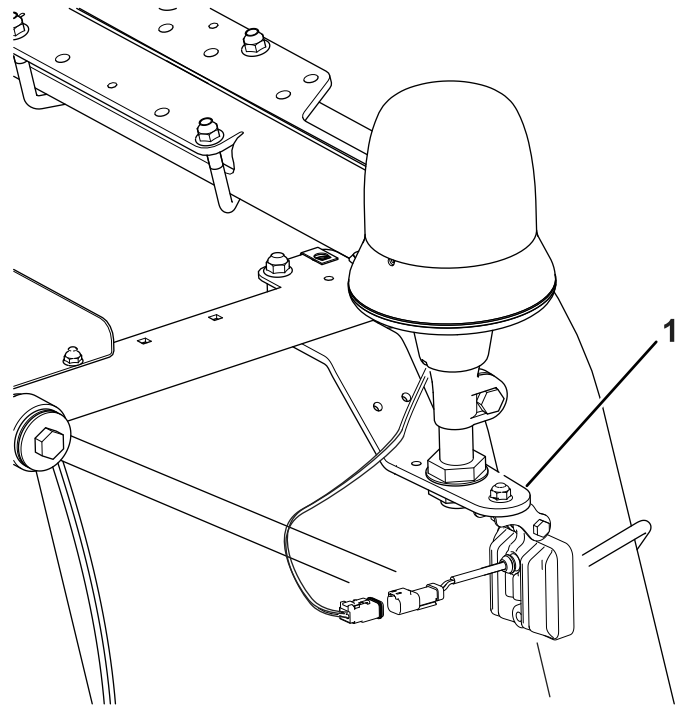


그림 4

g306589

1. 조명 브래킷

2. 경광등 소켓에서 경광등 커넥터를 분리합니다(그림 5).

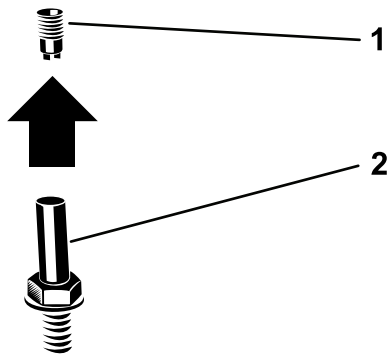


그림 5

g246208

1. 경광등 커넥터 2. 소켓

3. 너트, 와셔, 경광등 소켓을 통과하도록 와이어 하니스를 배선합니다. 단자를 경광등 커넥터에 연결합니다(그림 6).

참고: 경광등 커넥터의 가운데 단자로 연결되는 자주색 와이어와 경광등 커넥터의 단자 바깥쪽에 있는 검정색 와이어를 설치합니다.

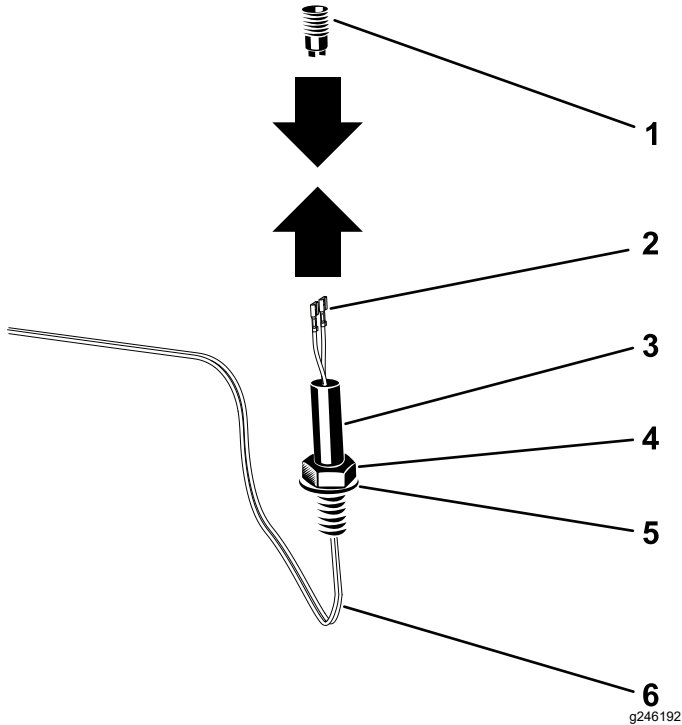


그림 6

g246192

1. 경광등 커넥터 4. 너트
2. 하니스 단자 5. 와셔
3. 소켓 6. 하니스

4. 경광등 소켓을 돌려 경광등 커넥터를 경광등 소켓에 설치합니다(그림 7).

참고: 이렇게 하면 와이어 하니스가 꼬이지 않습니다.

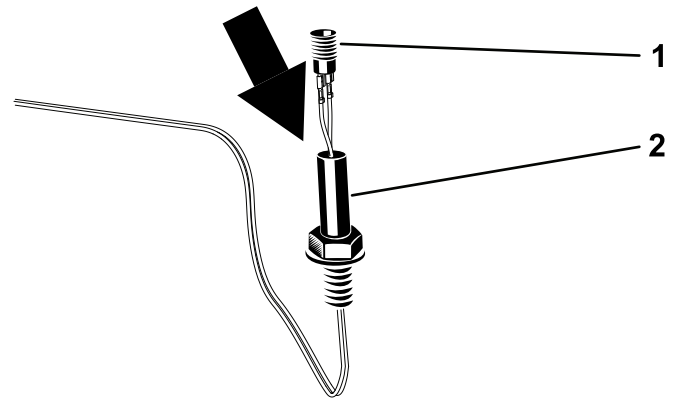


그림 7

g246210

1. 경광등 커넥터 2. 소켓

5. 그림 8에 나오는 것처럼 경광등 소켓을 브래킷에 설치합니다.

참고: 장비에 작업등 키트가 설치되어 있다면, 경광등 브래킷 대신 조명 브래킷을 사용합니다(그림 4).

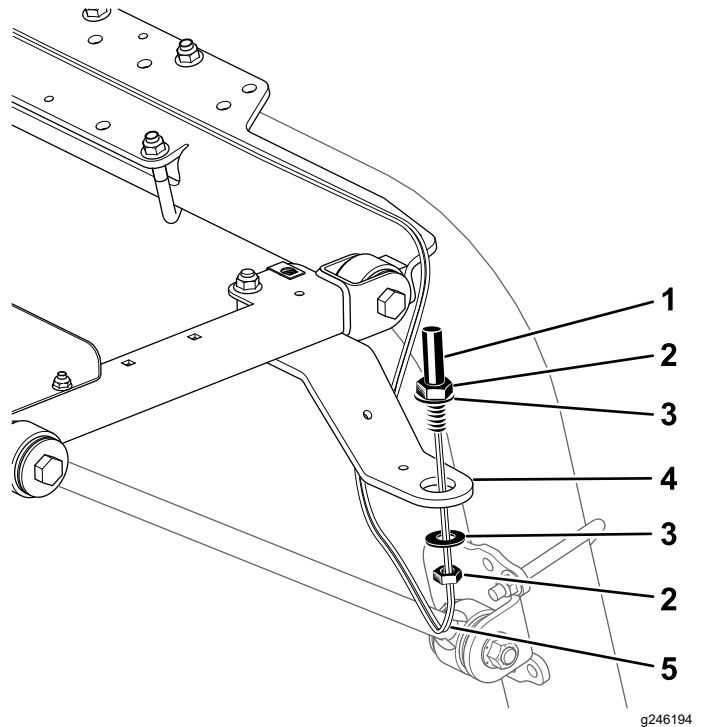


그림 8

g246194

1. 소켓 4. 브래킷
2. 너트 5. 와이어 하니스
3. 와셔

6. 경광등을 소켓에 설치하고 링 너트를 조입니다(그림 9).

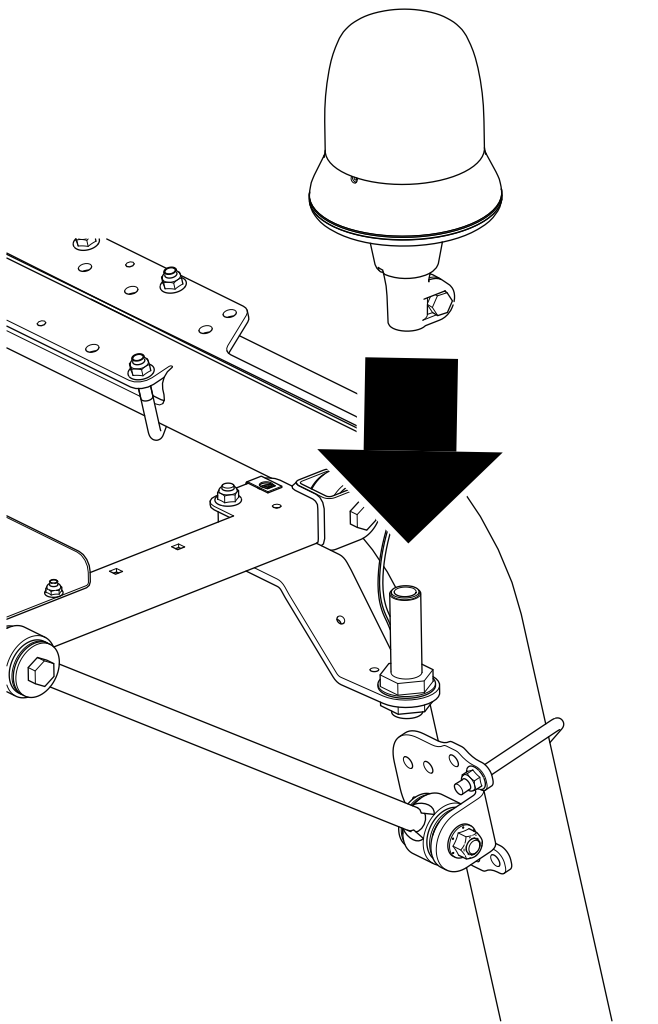


그림 9

7. 경광등 하니스의 커넥터를 스위치 패널 하니스의 소켓 커넥터에 꽂습니다(그림 10).
8. 그림 10에 나오는 경광등 하니스를 배선하고 케이블 타이로 고정합니다.

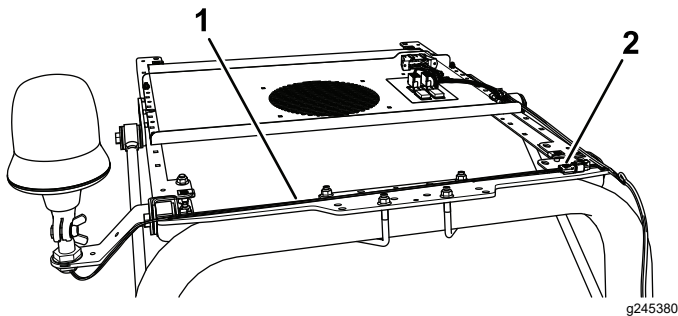


그림 10

1. 경광등 하니스
2. 커넥터

9. 스위치 패널의 전면 좌측 공간에서 플러그를 분리하여 폐기합니다(그림 11).

참고: 더 두껍고 둥근 부분이 장비 후방을 향하도록 스위치를 설치합니다

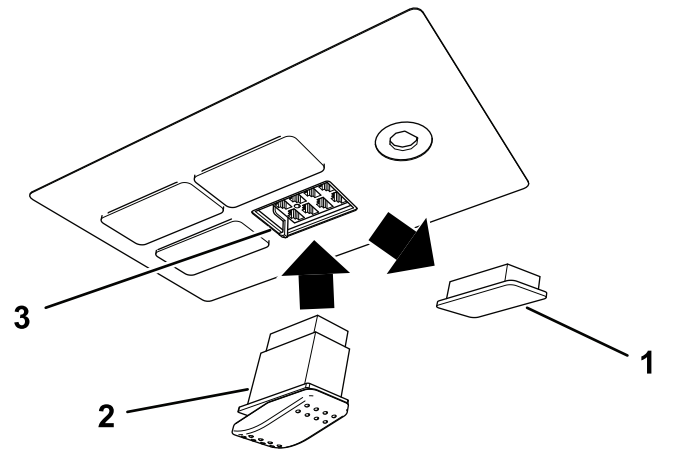


그림 11

1. 플러그
2. 스위치
3. 전기 커넥터

10. 전기 커넥터 플러그를 스위치에 꽂고 스위치를 스위치 패널에 설치합니다(그림 11).
11. 퓨즈(15 A)를 퓨즈 블록을 볼 때 왼쪽에서 세 번째 위치에 꽂습니다(그림 12).

참고: 또 다른 Toro 키트에서 퓨즈가 이미 설치되어 있다면 퓨즈를 설치할 필요가 없을 것입니다.

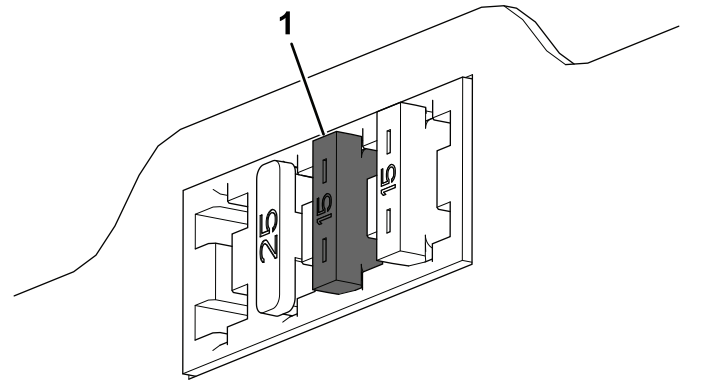


그림 12

1. 경광등 퓨즈

4

배터리 연결

아무 부품도 필요 없음

절차

배터리를 연결합니다. 사용 설명서의 전기 시스템 유지관리 섹션을 참조하십시오.

5

차양 설치

아무 부품도 필요 없음

절차

1. 차양막의 그로밋에 있는 구멍을 측면 프레임 채널의 4개의 클립 너트에 나란히 맞춥니다.
2. 앞에서 빼 둔 4개의 플랜지 헤드 볼트(5/16 x 1¼ 인치) 및 4개의 와셔(5/16 인치)로 차양막을 프레임 채널(그림 2)에 조립합니다.
3. 플랜지 헤드 볼트를 10 ~ 14 N·m(90 ~ 120 in-lb)의 토크로 조입니다.

운영

경광등 사용

ON(켜짐) 위치에 있는 키:

- 스위치 뒷면을 눌러 경광등을 켭니다.
- 스위치 앞면을 눌러 경광등을 끕니다.

참 고:



Count on it.