



**38'' und 42''
Twin-Bagger-Heckfangsystem
TimeCutter[®] Z Zubehör**

Modellnr. 79214 – Seriennr. 230000001 und höher

Modellnr. 79215 – Seriennr. 230000001 und höher

Bedienungsanleitung

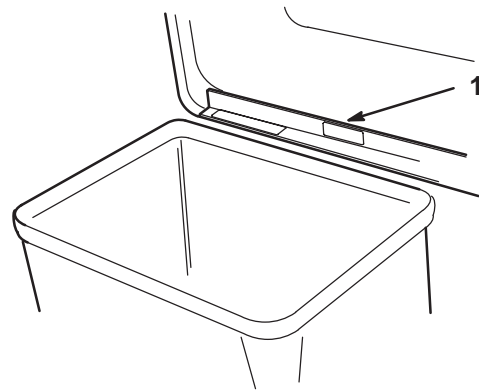
Inhalt

	Seite
Einführung	2
Sicherheit	3
Sicherheits- und Bedienungsschilder	3
Einrichten	4
Einzelteile	4
Montieren der Schnellwechselhalterung	4
Montieren des Heckfangsystems	5
Montieren der neuen Gelenkstange	6
Montieren der Messer (nur für Modell 79214) (42 Zoll Mähwerk)	6
Einbauen des Auswurfkanals und des Auswurfrohrs	7
Montieren des Schilds (nur Exportgeräte)	7
Abnehmen des Heckfangsystems	8
Betrieb	9
Entleeren der Grasfangkörbe	9
Entfernen von Verstopfungen vom Heckfangsystem	10
Betriebs- und Heckfangsystemtipps	10
Wartung	11
Empfohlener Wartungsplan	11
Prüfen des Heckfangsystems	12
Kontrollieren der Schnittmesser	12
Pflege der Grasfangkörbe	12
Reinigen des Heckfangsystems	12
Lagern des Heckfangsystems	12

Einführung

Lesen Sie diese Anleitung bitte gründlich durch, um sich mit dem Betrieb und der Wartung des Produktes vertraut zu machen. Die Informationen in dieser Anleitung können dazu beitragen, Verletzungen und Sachschäden zu vermeiden. Obwohl Toro sichere Produkte konstruiert und herstellt, sind Sie selbst für den korrekten und sicheren Betrieb des Produktes verantwortlich.

Wenden Sie sich an Ihren Toro Vertragshändler oder Kundendienst, wenn Sie eine Serviceleistung, Toro Originalersatzteile oder weitere Informationen benötigen. Haben Sie dafür die Modell- und Seriennummern der Maschine griffbereit. Bild 1 zeigt die Position der Modell- und Seriennummern an der Maschine.



1375

Bild 1

1. Position der Modell- und Seriennummern

Tragen Sie hier bitte die Modell- und Seriennummern der Maschine ein:

Modellnr.: _____

Seriennr.: _____

Diese Anleitung enthält Warnhinweise, die auf mögliche Gefahren hinweisen, sowie besondere Sicherheitshinweise, um Sie und andere vor Körperverletzungen bzw. Tod zu bewahren. **Gefahr**, **Warnung** und **Vorsicht** sind Signalwörter, durch die der Grad der Gefahr gekennzeichnet wird. Gehen Sie aber ungeachtet des Gefahrengrades immer sehr vorsichtig vor.

Gefahr zeigt extrem gefährliche Situationen an, die zu schweren oder sogar tödlichen Verletzungen *führen*, wenn die empfohlenen Sicherheitsmaßnahmen nicht befolgt werden.

Warnung zeigt eine gefährliche Situation an, die zu schweren oder sogar tödlichen Verletzungen *führen kann*, wenn die empfohlenen Sicherheitsmaßnahmen nicht befolgt werden.

Vorsicht zeigt eine gefährliche Situation an, die zu leichteren Verletzungen *führen kann*, wenn die empfohlenen Sicherheitsmaßnahmen nicht befolgt werden.

In dieser Anleitung werden zwei weitere Ausdrücke benutzt, um Informationen hervorzuheben. **Wichtig** lenkt Ihre Aufmerksamkeit auf besondere mechanische Informationen, und **Hinweis:** betont allgemeine Angaben, denen Sie besondere Beachtung schenken sollten.

Sicherheit

Sicherheits- und Bedienungsschilder



Die Sicherheits- und Bedienungsschilder sind gut sichtbar; sie befinden sich in der Nähe der möglichen Gefahrenbereiche. Beschädigte oder verloren gegangene Schilder müssen ausgetauscht bzw. ersetzt werden.

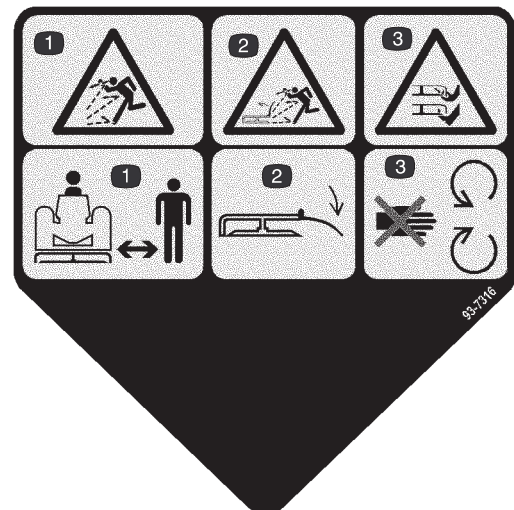


93-7320

1. Quetschgefahr der Hände: Nehmen Sie nicht das ganze Heckfangsystem von der Maschine ab. Öffnen Sie die Abdeckung des Heckfangsystems und nehmen Sie die Fangkörbe vom Heckfangsystem ab. Nehmen Sie die Abdeckung des Heckfangsystems nicht in geschlossenem Zustand ab. Öffnen Sie die Abdeckung und nehmen Sie diese dann ab.



93-1122



93-7316 (International)

1. Gefahr durch fliegende Teile: Halten Sie den Sicherheitsabstand zur Maschine ein.
2. Gefahr durch vom Mähwerk herausgeschleuderte Gegenstände: Lassen Sie das Ablenkblech immer montiert.
3. Gefahr einer Schnittwunde und/oder der Amputation von Händen oder Füßen: Halten Sie sich von beweglichen Teilen fern.

Einrichten

Hinweis: Bestimmen Sie die linke und rechte Seite der Maschine anhand der üblichen Fahrerposition.

Einzelteile

BESCHREIBUNG	MENGE	VERWENDUNG
Vordere Last Schraube 3/8 x 2-1/4 Zoll Scheibe 3/8 Zoll Mutter 3/8 Zoll	1 2 2 2	Einbauen des Vordergewichts
Schnellwechselhalterung für Heckfangsystem Schraube 3/8 x 1 Zoll Sicherungsmutter 3/8 Zoll Scheibe 3/8 Zoll	1 4 4 4	Montieren der Schnellwechselhalterung
Rahmen Abdeckung des Heckfangsystems Sicherungsmutter 1/4 Zoll	1 1 2	Montieren des Heckfangsystems
Heckfangsystem Grasfangkorb	1 2	Einbauen des Heckfangsystems
Gelenkstange Mutter	1 1	Montieren der neuen Gelenkstange
Hochhubmesser	2	Montieren der neuen Messer (nur für Modell 74214)
Auswurfkanal Auswurfrohr	1 1	Einbauen des Auswurfkanals und des Auswurfrohrs
Schild	1	Montieren des Schilds (nur Exportgeräte)

Einbauen des Vordergewichts



Vorsicht



Das Heckfangsystem erhöht das Gewicht des hinteren Teils der Maschine. Dies kann zu Instabilität führen und einen Kontrollverlust verursachen.

- Bauen Sie das vordere Gewicht ein.

Sie können das Vordergewicht zu jeder Zeit während der Einrichtung einbauen.

1. Heben Sie die Fußstütze an und nehmen Sie sie vorübergehend von der Maschine ab (Bild 2).

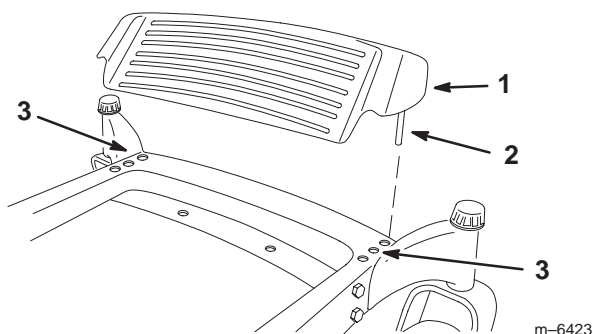


Bild 2

- | | |
|--------------|-------------------|
| 1. Fußstütze | 3. Lochpositionen |
| 2. Stange | |

2. Montieren Sie das Vordergewicht mit 2 Schrauben (3/8 x 2-1/4 Zoll), 4 Scheiben (3/8 Zoll) und 2 Muttern (3/8 Zoll) unten am Fußstützenrahmen (Bild 3).

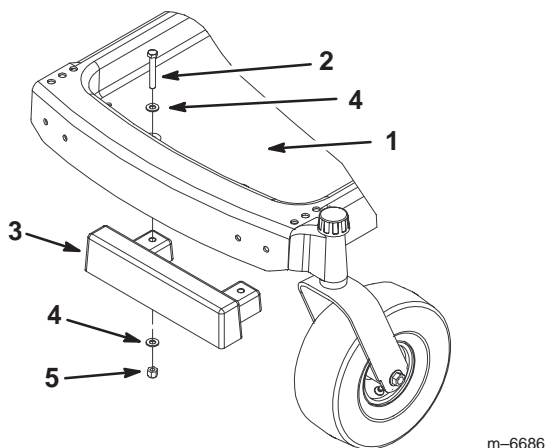


Bild 3

- | | |
|------------------------------|---------------------|
| 1. Fußstützenrahmen | 4. Scheibe 3/8 Zoll |
| 2. Schraube 3/8 x 2-1/4 Zoll | 5. Mutter 3/8 Zoll |
| 3. Vordere Last | |

Hinweis: Stellen Sie sicher, dass Sie das Gewicht so wie in Bild 3 dargestellt, einbauen.

3. Setzen Sie die Fußstütze im Fußstützenrahmen ein. Setzen Sie dabei die Stangen in dieselben Lochpositionen (Bild 2).

Wichtig Vergessen Sie bei der Abnahme des Twin-Bagger nicht, das Vordergewicht zu entfernen.

Montieren der Schnellwechselhalterung

1. Schieben Sie die Schnellwechselhalterung hinten vom Mähwerk außen entlang des Hinterrahmens.
2. Fluchten Sie die Löcher im Hinterrahmen und in der Befestigungshalterung des Heckfangsystems aus (Bild 4).
3. Befestigen Sie die Befestigungshalterung des Heckfangsystems mit vier Schrauben (3/8 x 1 Zoll), vier Scheiben (3/8 Zoll) und vier Sicherungsmuttern (3/8 Zoll) (Bild 4).

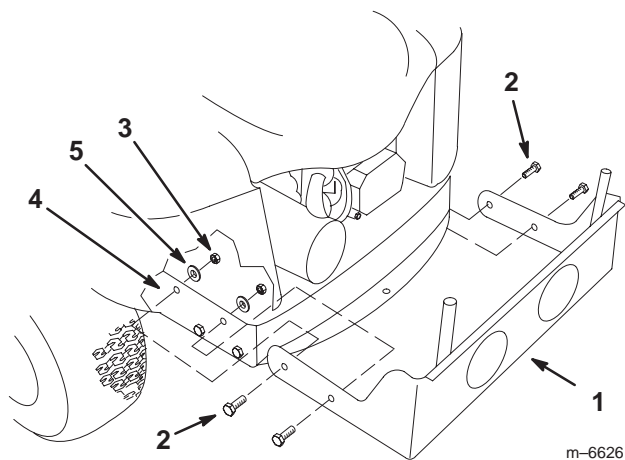


Bild 4

- | | |
|---------------------------------|------------------------------|
| 1. Schnellbefestigungshalterung | 3. Sicherungsmutter 3/8 Zoll |
| 2. Schrauben 3/8 x 1 Zoll | 4. Hinterrahmen |
| | 5. Scheibe 3/8 Zoll |

Montieren des Heckfangsystems

Hinweis: Wenn der Rahmen nicht an der Abdeckung des Heckfangsystems montiert ist, montieren Sie ihn gemäß der folgenden Anweisungen.

1. Befestigen Sie den Rahmen mit 2 Sicherungsmuttern (1/4 Zoll) an der Abdeckung des Heckfangsystems (Bild 5).

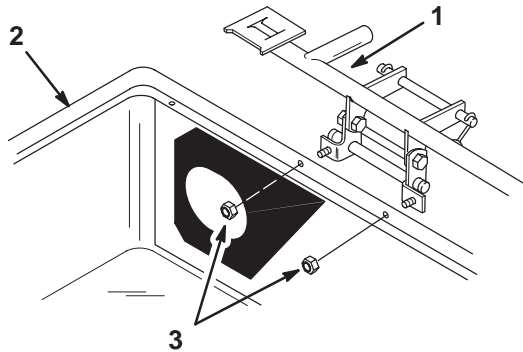


Bild 5

- | | |
|----------------------------------|------------------------------|
| 1. Rahmen | 3. Sicherungsmutter 1/4 Zoll |
| 2. Abdeckung des Heckfangsystems | |

Einbauen des Heckfangsystems

1. Heben Sie die Abdeckung des Heckfangsystems vorsichtig an und schieben Sie es auf die Schnellbefestigungshalterung (Bild 6). Der Einbau der Abdeckung des Heckfangsystems ist einfacher, wenn dies zwei Personen tun.

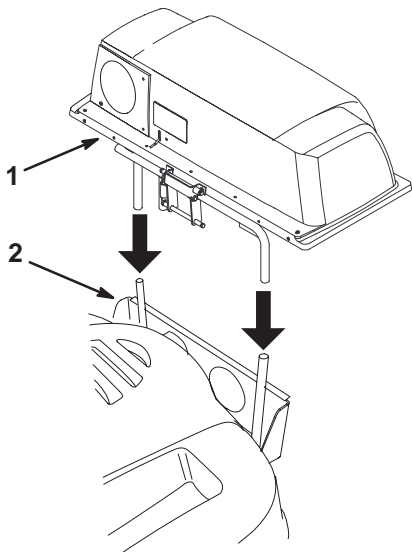


Bild 6

- | | |
|----------------------------------|---------------------------------|
| 1. Abdeckung des Heckfangsystems | 2. Schnellbefestigungshalterung |
|----------------------------------|---------------------------------|



Vorsicht



Wenn Sie die unter Federdruck stehende Abdeckung des Heckfangsystems abnehmen, wenn es geschlossen ist (in der abgesenkten Stellung), kann sich die Abdeckung ggf. plötzlich öffnen, und Sie oder eine andere Person können Prellungen, Quetschungen oder sonstige Verletzungen erleiden.

Heben Sie die Abdeckung des Heckfangsystems immer an, bevor Sie die Schnellbefestigungshalterung abnehmen oder montieren.

2. Setzen Sie die Grasfangkörbe ein. Schieben Sie die Korbhaken auf die Befestigungshalterungen (Bild 7).

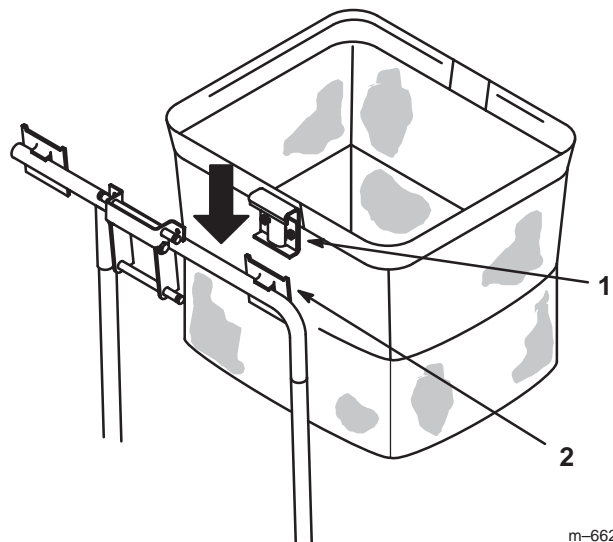


Bild 7

- | | |
|--------------|--------------|
| 1. Korbhaken | 2. Halterung |
|--------------|--------------|

3. Senken Sie die Abdeckung des Heckfangsystems auf die Körbe ab. Drücken Sie dann beide Haltegriffe der Grasfangkörbe nach unten, bis sie auf dem Korbrahmen einrasten (Bild 8).

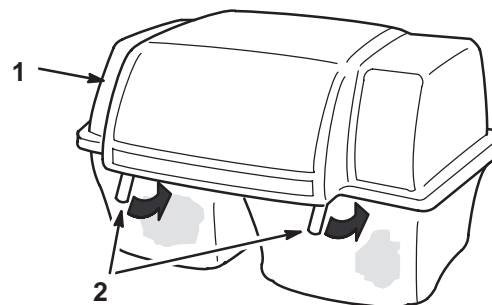


Bild 8

- | | |
|----------------------------------|-------------------------|
| 1. Abdeckung des Heckfangsystems | 2. Korbhalterungsgriffe |
|----------------------------------|-------------------------|

Montieren der neuen Gelenkstange

1. Heben Sie das Ablenkblech an und nehmen Sie ggf. den Mulchverschluss ab.
2. Nehmen Sie die Mutter unter dem Mähwerk ab und halten Sie die Gelenkstange und das Ablenkblech an das Mähwerk (Bild 9).
3. Nehmen Sie die Gelenkstange und das Ablenkblech vom Mähwerk ab (Bild 9).

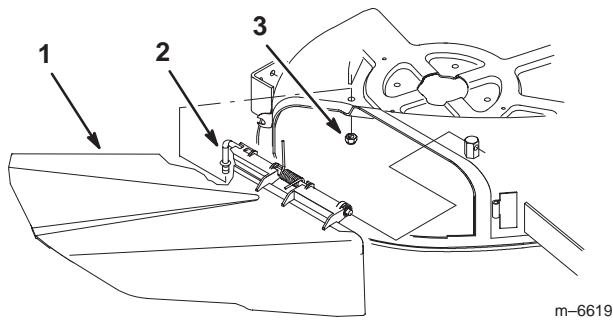


Bild 9

- | | |
|-----------------|-----------|
| 1. Ablenkblech | 3. Mutter |
| 2. Gelenkstange | |

4. Setzen Sie die neue Gelenkstange in den kurzen Vorsprung am Mähwerk. Befestigen Sie das hintere Stangenende mit einer Mutter (3/8 Zoll) am Mähwerk (Bild 10).

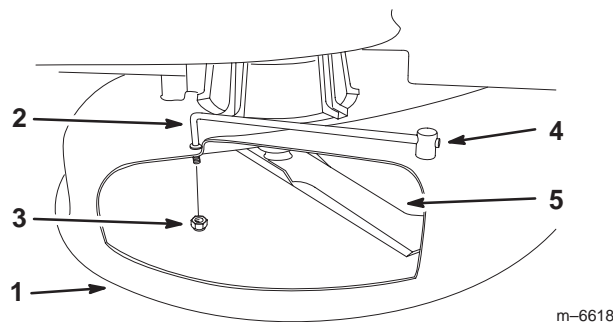


Bild 10

- | | |
|-----------------|-----------------------|
| 1. Mähwerk | 4. Vorsprung |
| 2. Gelenkstange | 5. Rechte Messerseite |
| 3. Mutter | |

Montieren der Messer (nur für Modell 79214) (42 Zoll Mähwerk)

1. Halten Sie das Messer mit einem stark wattierten Handschuh oder wickeln Sie einen Lappen um es herum (Bilder 10 und 11).
2. Entfernen Sie die Messerschraube, Wellenscheibe, Messerverstärkung und das Messer von der Spindelwelle (Bild 11).
3. Bringen Sie das Messer auf der Spindelwelle an (Bild 11).

Wichtig Der gebogene Teil des Schnittmessers muss nach oben zur Innenseite des Mähwerks zeigen, um einen guten Schnitt sicherzustellen.

4. Montieren Sie die Messerverstärkung, die Wellenscheibe (Schalenseite zum Messer) und die Messerschraube (Bild 11). Ziehen Sie die Messerschraube mit 47–88 Nm an.
5. Wiederholen Sie die Schritte 1 bis 4 für das andere Messer.

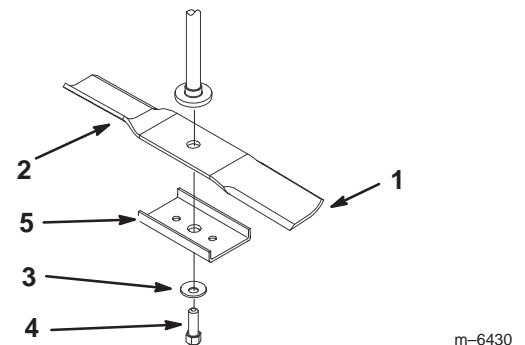
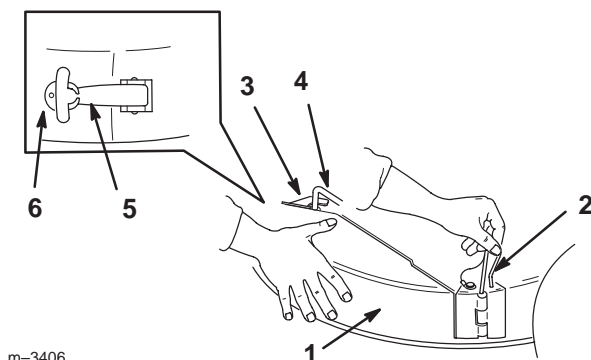


Bild 11

- | | |
|------------------------------|----------------------|
| 1. Flügelbereich des Messers | 3. Wellenscheibe |
| 2. Messer | 4. Messerschraube |
| | 5. Messerverstärkung |

Einbauen des Auswurfkanals und des Auswurfrohrs

1. Setzen Sie den Auswurfkanal auf. Der hintere Haken sollte um die Ablenkblechstange gehakt sein, und der vordere Verschluss sollte ausgerichtet sein. Setzen Sie den Arretierbolzen ein (Bild 12).
2. Haken Sie den flexiblen Verschluss am Auswurfkanal in die eingekerbte Halterung hinten am Mähwerk ein (Bild 12).

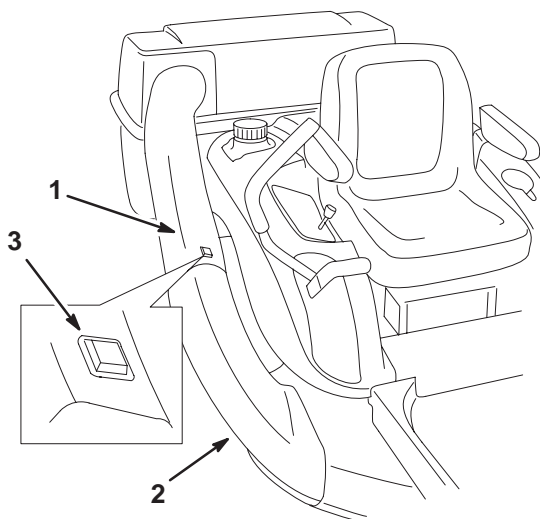


m-3406

Bild 12

- | | |
|-------------------|--------------------------|
| 1. Auswurfkanal | 4. Ablenkblechstange |
| 2. Arretierbolzen | 5. Flexibler Verschluss |
| 3. Hinterer Haken | 6. Eingekerbte Halterung |

3. Schieben Sie das Auswurfrohr in die Öffnung im Heckfangsystem (Bild 13).



m-6616

Bild 13

- | | |
|-----------------|---------|
| 1. Auswurfrohr | 3. Nase |
| 2. Auswurfkanal | |

4. Schieben Sie das Auswurfrohr auf das Ende des Auswurfkanals. Achten Sie darauf, dass die Lasche am Auswurfkanal in das rechteckige Loch am Auswurfrohr einrastet (Bild 13).

Montieren des Schilds (nur Exportgeräte)

Hinweis: Das mit diesem Heckfangsystem gelieferte Schild gilt nur für Exportmähwerke.

Befestigen Sie das Schild direkt über das Schild mit Angaben in Englisch.

1. Reinigen Sie den Bereich gründlich, auf dem Sie das Schild befestigen möchten.
2. Feuchten Sie den Bereich mit Wasser oder milder Seifenlauge an.
3. Ziehen Sie das Schild vom Trägermaterial ab und kleben Sie es auf die gewünschte Stelle.
4. Rollen Sie über die Oberfläche des Schilds. Rollen Sie in überlappenden Zügen von der Mitte des Schilds nach außen.

Abnehmen des Heckfangsystems



Warnung



Ein nicht abgedeckter Auswurfkanal kann zum Ausschleudern von Gegenständen auf den Fahrer oder Unbeteiligte führen. Das kann schwere Verletzungen zur Folge haben. Weiter könnte es auch zum Kontakt mit dem Messer kommen.

Setzen Sie den Rasenmäher nur dann ein, wenn Sie ein Abdeckblech, eine Mulchplatte oder einen Auswurfkanal mit Fangvorrichtung montiert haben.

1. Drücken Sie die Lasche am Auswurfkanal und ziehen Sie das Auswurfrohr vom Kanal und Heckfangsystem ab (Bild 13).
2. Lösen Sie den flexiblen Verschluss und nehmen Sie den Arretierbolzen ab, mit dem der Auswurfkanal am Mähwerk befestigt ist. Nehmen Sie den Auswurfkanal vom Mähwerk ab (Bild 12).

3. Heben Sie die Abdeckung des Heckfangsystems an und nehmen Sie die Grasfangkörbe vom Korbrahmen ab (Bild 14).

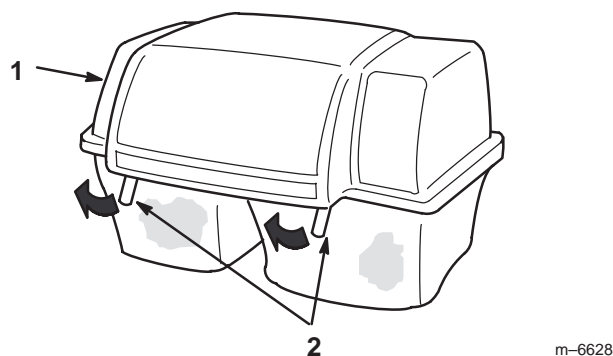


Bild 14

1. Abdeckung des Heckfangsystems
2. Korbhalterungsgriffe

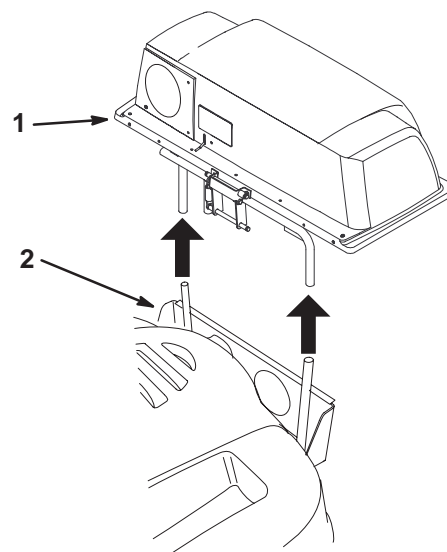


Bild 15

1. Abdeckung des Heckfangsystems
2. Schnellbefestigungshalterung



Warnung



Wenn Sie die unter Federdruck stehende Abdeckung des Heckfangsystems abnehmen, wenn es geschlossen ist (in der abgesenkten Stellung), kann sich die Abdeckung ggf. plötzlich öffnen, und Sie oder eine andere Person können Prellungen, Quetschungen oder sonstige Verletzungen erleiden.

Heben Sie die Abdeckung des Heckfangsystems immer an, bevor Sie die Schnellbefestigungshalterung abnehmen oder montieren.

4. Heben Sie die Abdeckung des Heckfangsystems vorsichtig an und ziehen Sie es von der Schnellbefestigungshalterung (Bild 15). Der Ausbau der Abdeckung des Heckfangsystems ist einfacher, wenn dies zwei Personen tun.

5. Lagern Sie alle Teile des Heckfangsystems an einem geeigneten Ort.

Austauschen des Ablenkblechs



Warnung



Ein nicht abgedeckter Auswurfkanal kann zum Ausschleudern von Gegenständen auf den Fahrer oder Unbeteiligte führen. Das kann schwere Verletzungen zur Folge haben. Weiter könnte es auch zum Kontakt mit dem Messer kommen.

Setzen Sie den Rasenmäher nur dann ein, wenn Sie ein Abdeckblech, eine Mulchplatte oder einen Auswurfkanal mit Fangvorrichtung montiert haben.

1. Ermitteln Sie das in Bild 16 dargestellte Ablenkblech und die Schrauben.
2. Setzen Sie die Stange vorne am Ablenkblech in den kurzen Vorsprung am Mähwerk. Befestigen Sie das hintere Stangenende mit einer Mutter (3/8 Zoll) am Mähwerk (Bild 16).

Wichtig Das Ablenkblech muss in der abgesenkten Stellung unter Federdruck stehen. Heben Sie das Ablenkblech hoch, um nachzuprüfen, ob es vollständig in die abgesenkte Stellung zurückspringt.

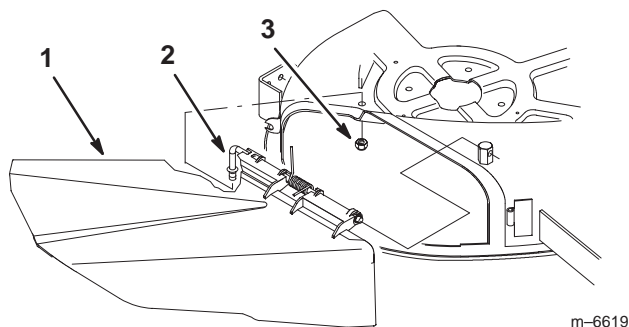


Bild 16

- | | |
|-----------------|--------------------|
| 1. Ablenkblech | 3. Mutter 3/8 Zoll |
| 2. Gelenkstange | |

Betrieb

Hinweis: Bestimmen Sie die linke und rechte Seite der Maschine anhand der üblichen Fahrerposition.



Warnung



Halten Sie folgende Maßnahmen ein, um Personenverletzungen zu vermeiden.

- Machen Sie sich mit allen Betriebs- und Sicherheitsanweisungen in der Bedienungsanleitung des Mähers vertraut, bevor Sie dieses Zusatzgerät verwenden.
- Nehmen Sie das Auswurfrohr, die Körbe, die Abdeckung des Heckfangsystems oder den Auswurfkanal nie bei laufendem Motor ab.
- Schalten Sie den Motor immer ab, und warten Sie, bis alle beweglichen Teile zum Stillstand gekommen sind, bevor Sie Verstopfungen vom Heckfangsystem entfernen.
- Führen Sie nie bei laufendem Motor Wartungsarbeiten oder Reparaturen durch.

Entleeren der Grasfangkörbe

Passen Sie beim Anheben oder Handhaben eines vollen Grasfangkorbs auf. So entleeren Sie die Grasfangkörbe:

1. Stellen Sie das Mähwerk ab, aktivieren Sie die Feststellbremse und kuppeln Sie den Zapfwellenantrieb (ZWA) aus.
2. Ziehen Sie dann beide Korbhaltegriffe nach oben, bis sie vom Korbrahmen ausrasten (Bild 8). Heben Sie die Abdeckung des Heckfangsystems an.
3. Drücken Sie das Schnittgut in die Körbe zurück. Heben Sie mit beiden Händen den Korb an und haken Sie ihn aus der Halterung aus (Bild 7). Leeren Sie den Grasfangkorb. Wiederholen Sie diese Schritte für den anderen Grasfangkorb.
4. Setzen Sie die Grasfangkörbe ein. Schieben Sie die Korbhaken auf die Befestigungshalterungen (Bild 7).
5. Senken Sie die Abdeckung des Heckfangsystems auf die Körbe ab. Drücken Sie dann beide Haltegriffe der Grasfangkörbe nach unten, bis sie auf dem Korbrahmen einrasten (Bild 8).

Entfernen von Verstopfungen vom Heckfangsystem

1. Stellen Sie das Mähwerk ab, legen Sie den Leerlauf ein, aktivieren Sie die Feststellbremse, kuppeln Sie den Zapfwellenantrieb (ZWA) aus, stellen Sie den Motor ab und ziehen Sie den Zündschlüssel ab. Warten Sie den Stillstand aller Teile ab.
2. Prüfen Sie den Füllstand der Körbe und leeren Sie sie, wenn die Grasfangkörbe voll sind.
3. Nehmen Sie das Auswurfrohr und den Auswurfkanal von der Abdeckung des Heckfangsystems und dem Mähwerk ab. Entfernen Sie mit einem Stock oder einem ähnlichen Objekt die Verstopfungen vom Mähwerk, dem Auswurfrohr, dem Auswurfkanal und der Abdeckung des Heckfangsystems.
4. Bauen Sie nach dem Entfernen der Verstopfungen das Heckfangsystem wieder zusammen und setzen Sie die Arbeit fort.

Betriebs- und Heckfangsystemtipps

Abmessungen

Vergessen Sie nicht, dass der Traktor bei Montage dieses Zusatzgeräts länger und breiter ist. Wenn Sie in geschlossenen Flächen zu scharf wenden, wird das Anbaugerät ggf. beschädigt.

Mähen

Mähen Sie immer mit der linken Seite der Zugmaschine. Mähen Sie nicht mit der rechten Seite des Mähwerks, da Sie den Kanal und das Auswurfrohr des Heckfangsystems beschädigen könnten.

Schnitthöhe

Stellen Sie die Schnitthöhe nicht zu niedrig ein, da ggf. keine Luft unter das Mähwerk in das Heckfangsystem gelangt, wenn das Mähwerk von langem Gras umgeben ist. Wenn nicht genug Luft unter das Mähwerk gelangt, verstopft das Heckfangsystem.

Schnitthäufigkeit

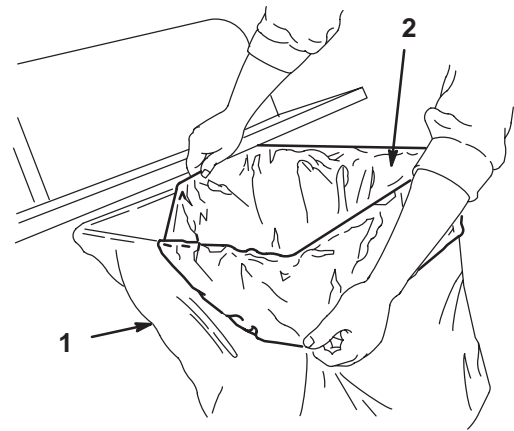
Schneiden Sie das Gras oft, besonders wenn es schnell wächst. Sie müssen das Gras zweimal schneiden, wenn es zu lang ist (siehe „Heckfangsystem und langes Gras“ auf Seite 12).

Schnittmethoden

Sie erhalten die beste Darstellung des Rasens, wenn das Mähwerk etwas in den letzten Schnittbereich überlappt. Dies reduziert die Motorbelastung und die Wahrscheinlichkeit, dass der Auswurfkanal und das Auswurfrohr verstopfen.

Verwenden von Korbbeuteln

Sie können wahlweise Beutel in jeden Grasfangkorb einlegen, um Schnittgut zu sammeln und das Entleeren zu vereinfachen (Bild 17). Wenn Sie einen Korbbeutel verwenden, nehmen Sie den gefüllten Grasfangkorb heraus und verschließen Sie den Beutel. Ziehen Sie dann den Beutel aus dem Grasfangkorb oder drehen Sie den Grasfangkorb um, während Sie den Griff unten am Grasfangkorb festhalten, damit der Beutel herausgleiten kann.



1378

Bild 17

1. Textilgrasfangkorb

2. Beutel

Heckfangsystemgeschwindigkeit

Sie werden den Gashebel des Traktors meistens beim Einsatz des Heckfangsystems in der Stellung Schnell stellen und mit normaler Geschwindigkeit fahren. Wenn das Gras jedoch sehr trocken und staubig ist, sollten Sie weniger Gas geben und die Geschwindigkeit des Traktors erhöhen. Das Heckfangsystem kann ggf. verstopfen, wenn Sie zu schnell fahren, und die Motorgeschwindigkeit zu niedrig wird. Auf Hügeln müssen Sie die Fahrgeschwindigkeit des Traktors ggf. verringern. Dies erhält die Motorgeschwindigkeit und Heckfangsystemleistung. Sie sollten immer (falls möglich) bergabwärts mähen.



Vorsicht



Wenn sich das Heckfangsystem füllt, wird das hintere Ende der Zugmaschine schwerer. Wenn Sie auf Hügel plötzlich stoppen und starten, können Sie ggf. die Lenkkontrolle verlieren, oder die Zugmaschine kann umkippen.

- **Starten oder stoppen Sie beim Hangauf-/Hangabfahren nie plötzlich. Vermeiden Sie ein Fahren bergaufwärts.**
- **Kuppeln Sie den Zapfwellenantrieb (ZWA) aus, wenn Sie die Zugmaschine stoppen, während Sie sich bergaufwärts bewegen. Fahren Sie dann mit geringer Geschwindigkeit hangabwärts.**
- **Ändern Sie an Hängen nicht die Geschwindigkeit und stoppen Sie nicht.**

Heckfangsystem und langes Gras

Sehr langes Gras ist schwer und wird ggf. nicht komplett in die Grasfangkörbe transportiert. Dies führt zum Verstopfen des Auswurfkanals und -rohrs. Vermeiden Sie das Verstopfen des Heckfangsystems, indem Sie das Gras mit einer hohen Schnitthöhe schneiden, und dann das Mähwerk auf die normale Schnitthöhe absenken und das Kollektieren wiederholen.

Heckfangsystem und nasses Gras

Versuchen Sie immer, das Gras zu schneiden, wenn es trocken ist, da der Rasen dann besser aussieht. Wenn Sie nasses Gras schneiden müssen, sollten Sie den normalen Seitenauswurf des Mähwerks verwenden. Bauen Sie nach ein paar Stunden, wenn das Schnittgut abgetrocknet ist, das komplette Heckfangsystem ein und saugen Sie das Schnittgut auf.

Verstopfungszeichen

Wenn Sie das Heckfangsystem einsetzen, wird ein geringer Teil des Schnittguts normalerweise vorne aus dem Mähwerk geblasen. Wenn zuviel Schnittgut ausgeblasen wird, ist dies ein Zeichen dafür, dass die Grasfangkörbe voll sind oder das System verstopft ist.

Wartung

Hinweis: Bestimmen Sie die linke und rechte Seite der Maschine anhand der üblichen Fahrerposition.

Empfohlener Wartungsplan

Wartungsintervall	Wartungsmaßnahmen
Nach jedem Einsatz	Reinigen des Heckfangsystems
Nach den ersten 10 Betriebsstunden und dann in monatlichen Abständen	Prüfen des Heckfangsystems
Wartung vor der Einlagerung	<ul style="list-style-type: none">• Reinigen des Heckfangsystems• Prüfen des Heckfangsystems• Ausbessern der abgeblätterten Lackflächen



Vorsicht



Wenn Sie den Zündschlüssel im Zündschloss stecken lassen, könnte eine andere Person den Motor versehentlich anlassen und Sie und Unbeteiligte schwer verletzen.

Ziehen Sie vor dem Beginn von Wartungsarbeiten den Zündschlüssel und den Kerzenstecker ab. Schieben Sie außerdem den Kerzenstecker zur Seite, damit er nicht versehentlich die Zündkerze berührt.

Prüfen des Heckfangsystems

Prüfen Sie das Heckfangsystem nach den ersten 10 Betriebsstunden und dann jeweils monatlich.

1. Prüfen Sie den Auswurfkanal, das Auswurfrohr und die Abdeckung des Heckfangsystems. Tauschen Sie diese Teile aus, wenn sie Risse aufweisen oder kaputt sind.
2. Ziehen Sie alle Schrauben und Muttern an.
3. Prüfen Sie die Grasfangkörbe auf Verschleiß.



Warnung



Sie oder Unbeteiligte können durch herausgeschleuderte oder ausgeworfene Gegenstände, die durch zerrissene, abgenutzte oder verschleißte Grasfangkörbe austreten, schwer verletzt werden.

- Prüfen Sie die Grasfangkörbe oft auf Löcher, Risse, Abnutzung oder Verschleiß.
- Waschen Sie die Grasfangkörbe nicht.
- Wenn der Grasfangkorb verschleißt ist, bauen Sie neue Grasfangkörbe ein, die Sie vom Hersteller dieses Heckfangsystems erhalten.

Kontrollieren der Schnittmesser

1. Prüfen Sie die Schnittmesser regelmäßig, besonders wenn ein Messer einen Fremdkörper berührt.
2. Bauen Sie neue Messer ein, wenn die Messer sehr abgenutzt oder beschädigt sind. Komplette Anweisungen zur Schnittmesserwartung finden Sie in der Bedienungsanleitung des Traktors oder des Mähwerks.

Pflege der Grasfangkörbe

Sie sollten die Grasfangkörbe nicht waschen.

Lagern Sie die Grasfangkörbe an einem Ort, an dem sie nach jedem Einsatz ganz austrocknen können. Dies verhindert einen schnellen Verschleiß des Korbmaterials.

Reinigen des Heckfangsystems

1. Nehmen Sie nach jedem Einsatz die Abdeckung des Heckfangsystems, den Auswurfkanal und das Auswurfrohr ab und spritzen Sie die Innenseite und Außenseite der Abdeckung des Heckfangsystems, das Auswurfrohr, den Auswurfkanal und die Unterseite des Mähwerks mit einem Gartenschlauch ab. Festsitzenden Schmutz können Sie mit einem milden Autoshampoo entfernen.
2. Sie sollten auf jeden Fall alle Teile von festgeklebtem Gras befreien.
3. Lassen Sie alle Teile nach dem Reinigen komplett trocknen. Waschen Sie die Grasfangkörbe nicht.

Lagern des Heckfangsystems

1. Reinigen Sie das Heckfangsystem. Siehe „Reinigen des Heckfangsystems“ auf Seite 14.
2. Prüfen Sie das Heckfangsystem auf Schäden. Siehe „Prüfen des Heckfangsystems“ auf Seite 13.
3. Die Grasfangkörbe sollten geleert und ganz trocken sein.
4. Lagern Sie das Heckfangsystem an einem sauberen, trockenen Ort, der keiner direkten Sonneneinstrahlung ausgesetzt ist. Dies schützt die Plastikteile und verlängert die Nutzungsdauer des Heckfangsystems. Decken Sie das Heckfangsystem mit einer wetterfesten Abdeckung ab, wenn Sie ihn draußen lagern müssen.

