



## **Collecteur d'herbe à deux sacs 38'' et 42''**

### **Accessoire pour TimeCutter<sup>®</sup> Z**

**Modèle N° 79214 – N° de série 230000001 et suivants**

**Modèle N° 79215 – N° de série 230000001 et suivants**

**Manuel de l'utilisateur**

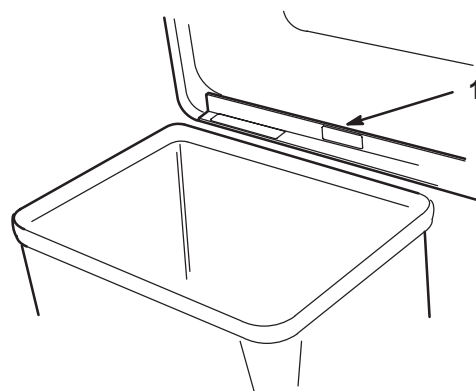
# Table des matières

	Page
Introduction .....	2
Sécurité .....	3
Autocollants de sécurité et d'instructions .....	3
Préparation .....	4
Pièces détachées .....	4
Montage de la masse avant .....	5
Montage du support de fixation rapide .....	5
Assemblage du collecteur d'herbe .....	6
Installation de l'ensemble collecteur d'herbe ....	6
Montage de la tige de pivot neuve .....	7
Montage des lames sur le Modèle 79214 seulement (plateau de coupe de 42 pouces) .....	7
Montage de l'éjecteur et du tube d'éjection ....	8
Collage de l'autocollant sur les modèles internationaux seulement .....	8
Retrait du collecteur d'herbe .....	8
Utilisation .....	10
Vider les sacs à herbe .....	10
Élimination des obstructions dans le collecteur d'herbe .....	11
Conseils pour la tonte et le ramassage .....	11
Entretien .....	13
Programme d'entretien recommandé .....	13
Contrôle du collecteur d'herbe .....	13
Contrôle des lames de coupe .....	13
Entretien des sacs à herbe .....	13
Nettoyage du collecteur d'herbe .....	14
Remisage du collecteur d'herbe .....	14

## Introduction

Lisez attentivement ce manuel pour apprendre comment utiliser et entretenir correctement votre produit. Les informations données sont importantes pour éviter des accidents et des dégâts matériels. Toro conçoit et fabrique des produits sûrs, mais c'est à vous qu'incombe la responsabilité de les utiliser correctement, en respectant les consignes de sécurité.

Lorsque vous contactez un concessionnaire agréé ou un réparateur Toro pour un entretien, pour vous procurer des pièces Toro d'origine ou pour obtenir des renseignements complémentaires, soyez prêt(e) à lui fournir les numéros de modèle et de série du produit. La Figure 1 indique l'emplacement des numéros de modèle et de série du produit.



1375

**Figure 1**

1. Emplacement des numéros de modèle et de série

Notez les numéros de modèle et de série du produit dans l'espace ci-dessous :

<p><b>N° de modèle :</b> _____</p> <p><b>N° de série :</b> _____</p>
--

Les mises en garde de ce manuel signalent des dangers potentiels et indiquent les précautions à respecter pour éviter des accidents qui peuvent être graves, voire mortels. Les termes ***Danger***, ***Attention*** et ***Prudence*** signalent le degré de risque. Quel que soit le niveau signalé, soyez toujours extrêmement prudent.

***Danger*** signale un danger sérieux, entraînant *inévitablement* des blessures graves, voire mortelles, si les précautions recommandées ne sont pas respectées.

***Attention*** signale un danger *susceptible* d'entraîner des blessures graves, voire mortelles, si les précautions recommandées ne sont pas respectées.

***Prudence*** signale un danger pouvant entraîner des blessures légères ou modérées si les précautions recommandées ne sont pas respectées.

Deux autres termes sont également utilisés pour faire passer des informations essentielles : **Important** attire l'attention sur des informations d'ordre mécanique spécifiques et **Remarque** : des informations d'ordre général méritant une attention particulière.

# Sécurité

## Autocollants de sécurité et d'instructions



Des autocollants de sécurité et des instructions bien visibles sont placés près de tous les endroits potentiellement dangereux. Remplacez tout autocollant endommagé ou manquant.

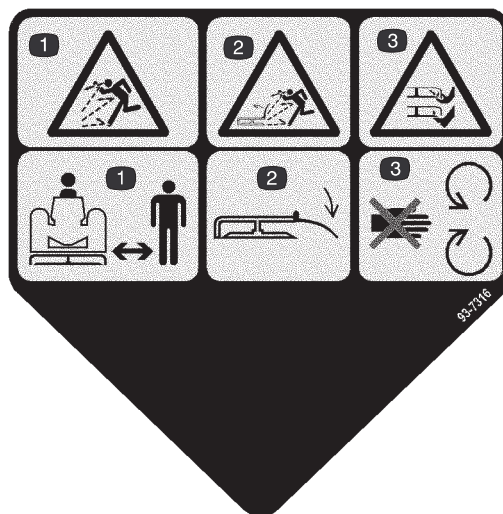


93-7320

1. Risque d'écrasement des mains – ne retirez pas le collecteur d'herbe complet de la machine ; ouvrez le couvercle et retirez le(s) sac(s). Ne déposez pas le couvercle du collecteur d'herbe quand il est fermé. Ouvrez-le avant de le déposer.



93-1122



93-7316 (International)

1. Risque de projections – tenez-vous à bonne distance de la machine.
2. Risque de projection par la tondeuse – gardez le déflecteur en place.
3. Risque de mutilation des mains ou des pieds – ne vous approchez pas des pièces mobiles.

# Préparation

**Remarque :** Les côtés gauche et droit de la machine sont déterminés d'après la position de conduite.

## Pièces détachées

DESCRIPTION	QTÉ	UTILISATION
Masse avant	1	Montage de la masse avant
Boulon 3/8 x 2-1/4"	2	
Rondelle 3/8"	2	
Écrou 3/8"	2	
Support de fixation rapide du collecteur d'herbe	1	Montage du support de fixation rapide
Boulon 3/8 x 1"	4	
Contre-écrou 3/8"	4	
Rondelle 3/8"	4	
Ensemble bâti	1	Assemblage du collecteur d'herbe
Couvercle du collecteur d'herbe	1	
Rondelle 1/4"	2	
Collecteur d'herbe	1	Montage de l'ensemble collecteur d'herbe
Sac à herbe	2	
Tige de pivot	1	Montage de la tige de pivot neuve
Écrou	1	
Lame haute levée	2	Montage des lames neuves pour le modèle 74214 seulement
Éjecteur	1	Montage de l'éjecteur et du tube d'éjection
Tube d'éjection	1	
Autocollant	1	Collage de l'autocollant sur les modèles internationaux seulement

## Montage de la masse avant



### Prudence



Le collecteur d'herbe augmente considérablement la charge à l'arrière de la machine, ce qui peut la rendre instable et rendre son contrôle impossible.

- Montez la masse avant.

La procédure de montage de la masse avant peut s'effectuer à n'importe quel moment pendant l'installation.

1. Soulevez le repose-pied et déposez-le momentanément de la machine (Fig. 2).

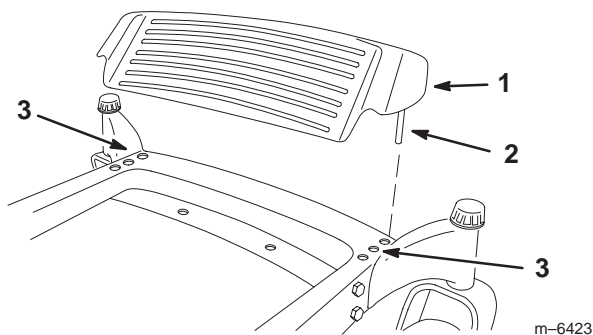


Figure 2

- |                |                          |
|----------------|--------------------------|
| 1. Repose-pied | 3. Emplacement des trous |
| 2. Tige        |                          |

2. Fixez la masse avant à la base du repose-pied à l'aide de 2 boulons (3/8 x 2-1/4 pouce), 4 rondelles (3/8 pouce) et 2 écrous (3/8 pouce) (Fig. 3).

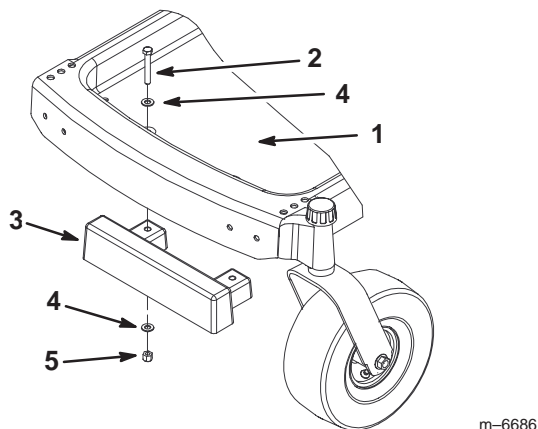


Figure 3

- |                             |                       |
|-----------------------------|-----------------------|
| 1. Bâti du repose-pied      | 4. Rondelle 3/8 pouce |
| 2. Boulon 3/8 x 2-1/4 pouce | 5. Écrou 3/8 pouce    |
| 3. Masse avant              |                       |

**Remarque :** Vérifiez que la masse est montée comme illustré à la Figure 3.

3. Placez le repose-pied dans son bâti et placez les tiges dans les mêmes trous (Fig. 2).

### Important

Lorsque vous retirez le collecteur à deux sacs, n'oubliez pas d'enlever la masse avant.

## Montage du support de fixation rapide

1. En passant par l'arrière de la tondeuse, poussez le support de fixation rapide sur le bâti arrière, à l'extérieur.
2. Alignez les trous du bâti arrière et ceux du support de fixation rapide (Fig. 7).
3. Fixez le support de fixation du collecteur d'herbe au bâti arrière à l'aide de 4 boulons (3/8 x 1"), 4 rondelles plates (3/8") et 4 contre-écrous (3/8") (Fig. 7).

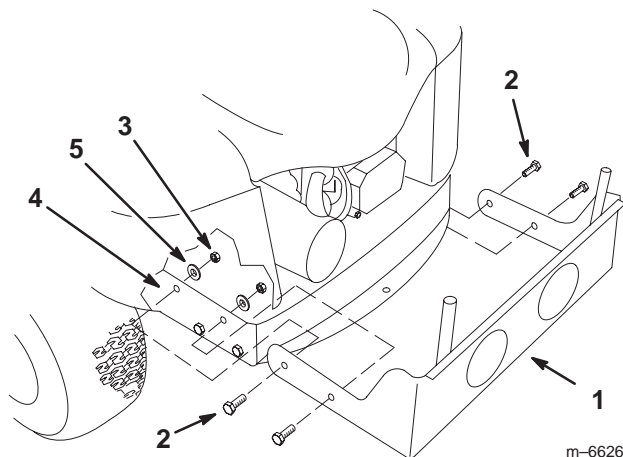


Figure 4

- |                               |                  |
|-------------------------------|------------------|
| 1. Support de fixation rapide | 4. Bâti arrière  |
| 2. Boulons 3/8 x 1"           | 5. Rondelle 3/8" |
| 3. Contre-écrou 3/8"          |                  |

## Assemblage du collecteur d'herbe

**Remarque :** Si l'ensemble bâti n'est pas monté sur le couvercle du collecteur d'herbe, procédez comme suit :

1. Fixez l'ensemble bâti au couvercle du collecteur d'herbe à l'aide de 2 contre-écrous (1/4 pouce) (Fig. 5).

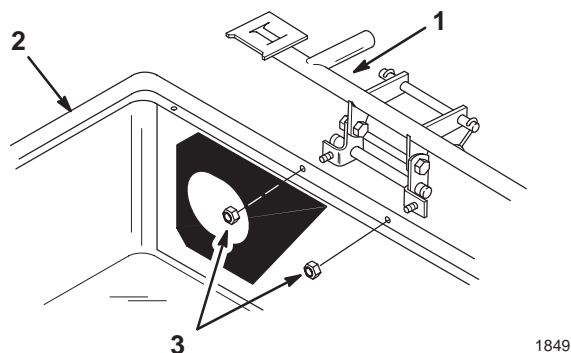


Figure 5

1. Ensemble bâti
2. Couvercle du collecteur d'herbe
3. Contre-écrou 1/4 pouce

## Installation de l'ensemble collecteur d'herbe

1. Soulevez le couvercle du collecteur d'herbe avec précaution et enfoncez-le sur le support de fixation rapide (Fig 6). Cette opération s'effectue plus facilement à deux.

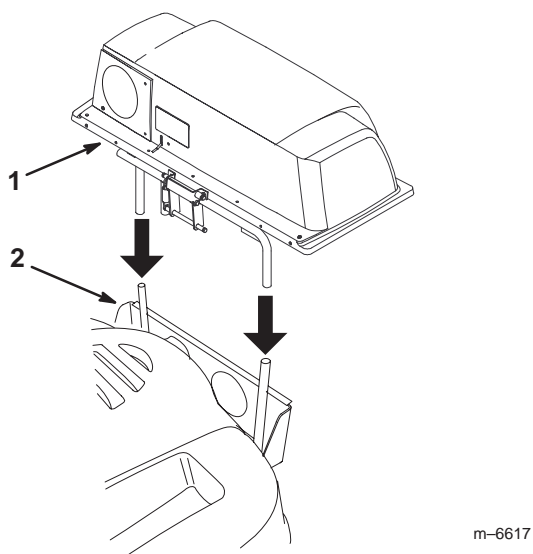


Figure 6

1. Couvercle du collecteur d'herbe
2. Support de fixation rapide



### Prudence



Si vous retirez le couvercle rappelé par ressort du collecteur d'herbe alors qu'il est fermé (abaissé), il risque de s'ouvrir brutalement et de heurter, pincer ou blesser d'une autre manière les personnes à proximité ou vous-même.

Ouvrez toujours le couvercle du collecteur d'herbe avant de le déposer ou de le monter sur le support de fixation rapide.

2. Pour installer les sacs, glissez les crochets du bâti sur les pattes de retenue (Fig. 7).

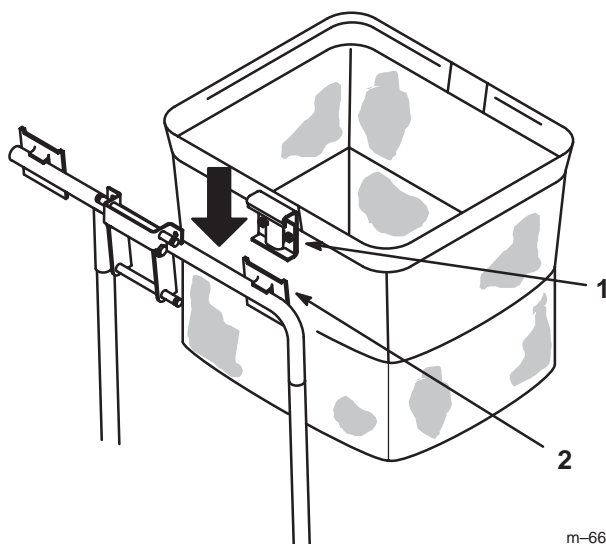


Figure 7

1. Crochet du bâti du sac à herbe
2. Patte de retenue

3. Abaissez le couvercle du collecteur d'herbe sur les sacs. Appuyez ensuite sur les poignées de retenue des deux sacs à herbe pour les bloquer sur le bâti (Fig. 8).

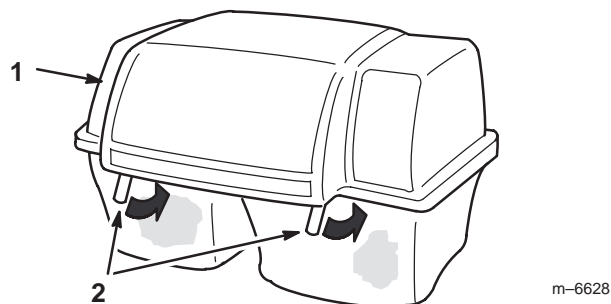


Figure 8

1. Couvercle du collecteur d'herbe
2. Poignées de retenue des sacs

## Montage de la tige de pivot neuve

1. Soulevez le déflecteur d'herbe et retirez l'obturateur de broyage s'il est présent.
2. Retirez l'écrou de fixation de la tige de pivot et du déflecteur sous le plateau de coupe (Fig. 9).
3. Retirez la tige de pivot et le déflecteur du plateau de coupe (Fig. 9).

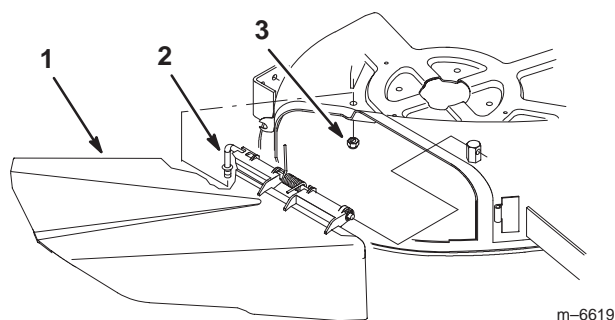


Figure 9

- |                       |          |
|-----------------------|----------|
| 1. Déflecteur d'herbe | 3. Écrou |
| 2. Tige de pivot      |          |

4. Insérez la tige de pivot neuve dans la courte cheville de positionnement sur le plateau. Fixez l'extrémité arrière de la tige dans le plateau de coupe à l'aide d'un écrou (3/8 pouce) (Fig. 10).

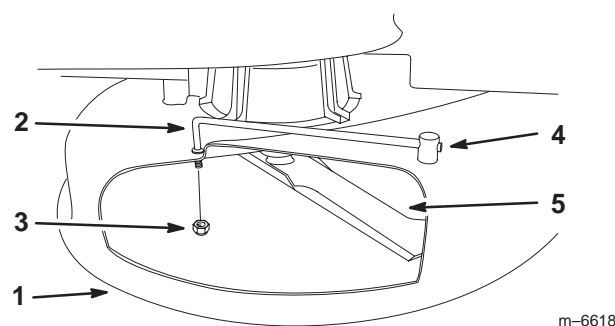


Figure 10

- |                     |                               |
|---------------------|-------------------------------|
| 1. Plateau de coupe | 4. Cheville de positionnement |
| 2. Tige de pivot    | 5. Lame droite                |
| 3. Écrou            |                               |

## Montage des lames sur le Modèle 79214 seulement (plateau de coupe de 42 pouces)

1. Tenez la lame avec un chiffon ou un gant épais (Figures 10 et 11).
  2. Enlevez de l'axe, le boulon de lame, la rondelle bombée, le renfort et la lame (Fig. 11).
  3. Placez la lame sur l'axe (Fig. 11).
- Important** Pour une coupe correcte, la partie incurvée de la lame doit être tournée vers le haut et dirigée vers l'intérieur du carter de tondeuse.
4. Montez le renfort, la rondelle bombée (face concave vers la lame) et le boulon de lame (Fig. 11). Serrez le boulon de lame à 47–88 Nm.
  5. Répétez les étapes 1 à 4 pour l'autre lame.

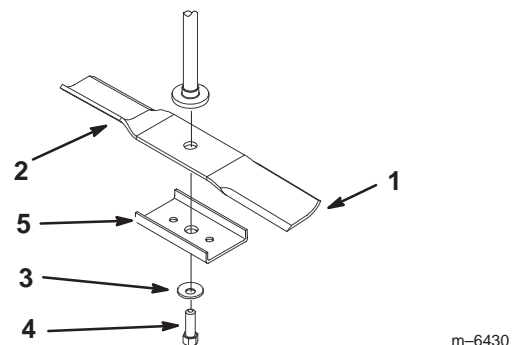
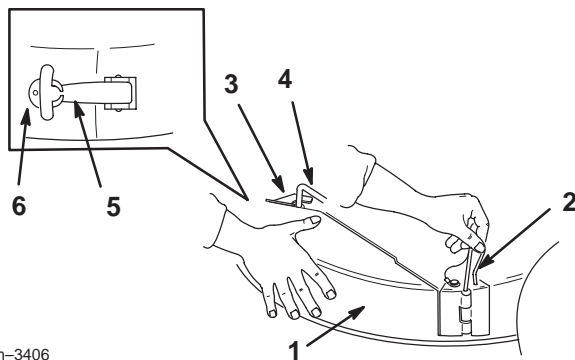


Figure 11

- |                               |                    |
|-------------------------------|--------------------|
| 1. Partie incurvée de la lame | 4. Boulon de lame  |
| 2. Lame                       | 5. Renfort de lame |
| 3. Rondelle bombée            |                    |

## Montage de l'éjecteur et du tube d'éjection

1. Mettez l'éjecteur en place en engageant le crochet arrière sur la tige du déflecteur et en alignant le verrou avant. Insérez la goupille de sécurité (Fig. 12).
2. Accrochez le verrou flexible de l'éjecteur dans l'encoche du support à l'arrière du plateau de coupe (Fig. 12).

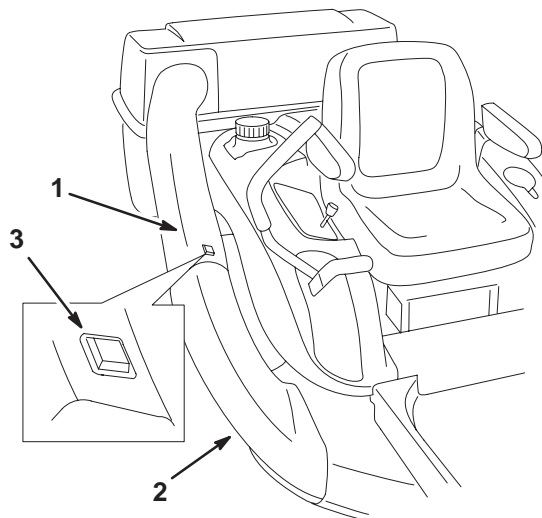


m-3406

Figure 12

- |                         |                       |
|-------------------------|-----------------------|
| 1. Éjecteur             | 4. Tige de déflecteur |
| 2. Goupille de sécurité | 5. Verrou flexible    |
| 3. Crochet arrière      | 6. Support à encoche  |

3. Glissez le tube d'éjection dans l'ouverture du collecteur d'herbe (Fig. 13).
4. Engagez le tube d'éjection au bout de l'éjecteur en prenant soin d'engager la saillie de l'éjecteur dans le trou carré situé sur le tube d'éjection (Fig. 13).



m-6616

Figure 13

- |                    |            |
|--------------------|------------|
| 1. Tube d'éjection | 3. Saillie |
| 2. Éjecteur        |            |

## Collage de l'autocollant sur les modèles internationaux seulement

**Remarque :** L'autocollant fourni avec ce collecteur d'herbe n'est destiné qu'aux modèles internationaux.

Collez-le directement par-dessus l'autocollant anglais.

1. Nettoyez soigneusement la surface avant d'apposer l'autocollant.
2. Humidifiez la surface avec de l'eau pure ou de l'eau légèrement savonneuse.
3. Ôtez la pellicule de protection au dos de l'autocollant, puis placez l'autocollant à l'endroit prévu.
4. Aplatissez la surface de l'autocollant du centre vers les bords pour éliminer les bulles d'air. Empiégez légèrement à chaque passage.

## Retrait du collecteur d'herbe



### Attention



**Si l'ouverture d'éjection est ouverte, l'utilisateur ou les personnes à proximité risquent d'être blessés gravement par les objets happés et éjectés par la tondeuse. Ils risquent également de toucher la lame.**

**N'utilisez jamais la tondeuse sans avoir installé une plaque d'obturation, un déflecteur de broyage ou un éjecteur et un collecteur d'herbe.**

1. Appuyez sur la saillie de l'éjecteur et dégagez le tube d'éjection de l'éjecteur et du collecteur d'herbe (Fig. 13).
2. Desserrez le verrou flexible et sortez la goupille de sécurité qui fixe l'éjecteur au plateau de coupe. Retirez l'éjecteur de la tondeuse (Fig. 12).

3. Soulevez le couvercle du collecteur d'herbe et sortez les sacs du bâti (Fig. 14).

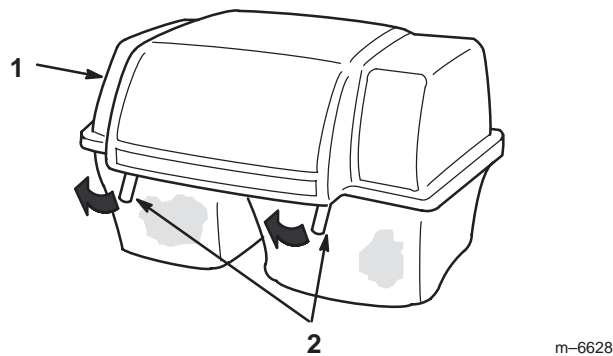


Figure 14

1. Couvercle du collecteur d'herbe      2. Poignées de retenue des sacs



### Attention



Si vous retirez le couvercle rappelé par ressort du collecteur d'herbe alors qu'il est fermé (abaissé), il risque de s'ouvrir brutalement et de heurter, pincer ou blesser d'une autre manière les personnes à proximité ou vous-même.

Ouvrez toujours le couvercle du collecteur d'herbe avant de le déposer ou de le monter sur le support de fixation rapide.

4. Soulevez le couvercle du collecteur avec précaution et dégagez-le du support de fixation rapide (Fig 15). Cette opération s'effectue plus facilement à deux.

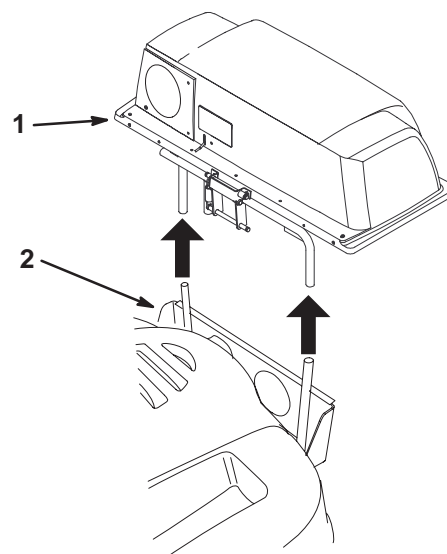


Figure 15

1. Couvercle du collecteur d'herbe      2. Support de fixation rapide d'herbe

5. Rangez toutes les pièces constitutives du collecteur d'herbe dans un endroit sûr.

## Remplacement du déflecteur d'herbe



### Attention



Si l'ouverture d'éjection est ouverte, l'utilisateur ou les personnes à proximité risquent d'être blessés gravement par les objets happés et éjectés par la tondeuse. Ils risquent également de toucher la lame.

N'utilisez jamais la tondeuse sans avoir installé une plaque d'obturation, un déflecteur de broyage ou un éjecteur et un collecteur d'herbe.

1. Repérez l'emplacement du déflecteur d'herbe et des fixations à la Figure 16.
2. Insérez la tige à l'avant du déflecteur dans la courte cheville de positionnement sur le plateau de coupe. Fixez l'extrémité arrière de la tige dans le plateau de coupe à l'aide d'un écrou (3/8 pouce) (Fig. 16).

**Important** Le déflecteur d'herbe doit être rappelé à la position abaissée par le ressort. Soulevez le déflecteur pour vérifier qu'il s'enclenche complètement en position abaissée.

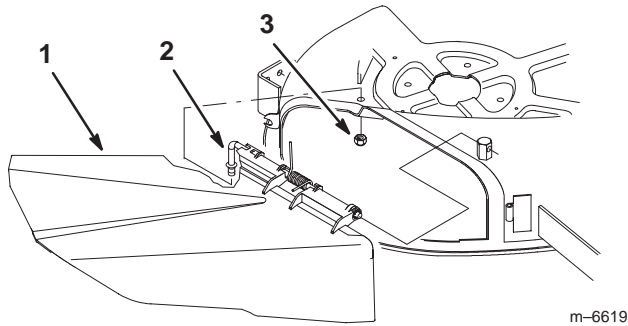


Figure 16

1. Déflecteur d'herbe
2. Tige de pivot
3. Écrou 3/8 pouce

## Utilisation

**Remarque :** Les côtés gauche et droit de la machine sont déterminés d'après la position de conduite.



### Attention



Pour éviter de vous blesser, procédez comme suit :

- Familiarisez-vous avec toutes les instructions d'utilisation et les consignes de sécurité mentionnées dans le manuel de l'utilisateur de la tondeuse avant d'utiliser cet accessoire.
- Ne retirez jamais le tube d'éjection, les sacs, le couvercle du collecteur d'herbe ou l'éjecteur pendant que le moteur tourne.
- Coupez toujours le moteur et attendez l'arrêt complet de toutes les pièces en mouvement avant de dégager toute obstruction dans le collecteur d'herbe.
- N'effectuez jamais d'entretiens ou de réparations quand le moteur tourne.

## Vider les sacs à herbe

Soyez prudent quand vous soulevez ou manipulez les sacs à herbe pleins. Pour vider les sacs à herbe :

1. Arrêtez la tondeuse, serrez le frein de stationnement et débrayez la prise de force (PdF).
2. Tirez les deux poignées de retenue des sacs à herbe vers le haut pour les décrocher du bâti (Fig. 8). Ouvrez (soulevez) le couvercle du collecteur d'herbe.
3. Comprimez les débris d'herbe dans les sacs. Soulevez l'un des sacs à deux mains et décrochez-le de la patte de retenue (Fig. 7). Videz le sac. Répétez la procédure avec l'autre sac.
4. Pour installer les sacs, glissez les crochets du bâti sur les pattes de retenue (Fig. 7).
5. Abaissez le couvercle du collecteur d'herbe sur les sacs. Appuyez ensuite sur les poignées de retenue des deux sacs à herbe pour les bloquer sur le bâti (Fig. 8).

## Élimination des obstructions dans le collecteur d'herbe

1. Arrêtez la tondeuse, sélectionnez le point mort, serrez le frein de stationnement, désengagez la PdF, coupez le moteur et enlevez la clé de contact. Attendez l'arrêt complet de toutes les pièces en mouvement.
2. Vérifiez les sacs à herbe et videz-les s'ils sont pleins.
3. Déposez et séparez le tube d'éjection et l'éjecteur, du couvercle du collecteur d'herbe et du plateau de coupe. À l'aide d'un bâton ou d'un objet similaire, dégagez soigneusement l'obstruction du plateau de coupe, du tube d'éjection, de l'éjecteur et du couvercle du collecteur d'herbe.
4. Remettez ensuite le collecteur d'herbe complet en place et remettez la machine en marche.

## Conseils pour la tonte et le ramassage

### Dimensions

N'oubliez pas que la tondeuse est plus longue et plus large quand l'accessoire est installé. Vous risquez d'endommager l'accessoire si vous tournez dans des endroits trop étroits.

### Tonte des bordures

Tondez toujours les bordures avec le côté gauche du plateau de coupe. N'utilisez pas le côté droit au risque d'endommager l'éjecteur et le tube d'éjection du collecteur d'herbe.

### Hauteur de coupe

Ne choisissez pas une hauteur de coupe trop réduite car l'herbe haute risque d'empêcher l'air de circuler sous le plateau de coupe et dans le collecteur d'herbe quand vous vous déplacez. Le collecteur va alors se boucher.

## Fréquence de tonte

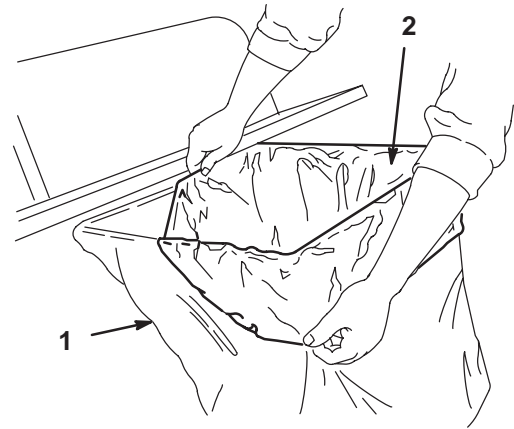
Coupez l'herbe souvent, surtout pendant la saison de pousse. La tonte devra s'effectuer en deux temps si l'herbe est très haute (voir section Ramassage de l'herbe haute, page 12).

## Technique de coupe

Pour obtenir une coupe plus esthétique, empiétez légèrement sur la bande coupée précédemment. Le moteur est ainsi moins sollicité et l'éjecteur et le tube d'éjection sont moins susceptibles de se boucher.

## Utilisations de sacs en plastique

Vous pouvez, si vous le souhaitez, placer des sacs en plastique dans les sacs en tissu pour récupérer l'herbe coupée dont vous pourrez ensuite vous débarrasser plus facilement (Fig. 17). Si vous utilisez des sacs en plastique, sortez le sac en tissu rempli et fermez le haut du sac en plastique. Sortez ensuite le sac en plastique du sac en tissu ou retournez ce dernier en le tenant par la poignée inférieure, pour permettre au sac en plastique de tomber.



1378

**Figure 17**

1. Sac à herbe en tissu

2. Sac en plastique

## Vitesse de ramassage

En général, le ramassage s'effectue en plaçant la commande d'accélérateur en position de régime maximum et en se déplaçant à vitesse normale. Toutefois, si l'herbe est très sèche et s'il y a beaucoup de poussière, il est préférable de réduire légèrement le régime moteur et d'augmenter la vitesse de déplacement de la tondeuse. Le collecteur d'herbe risque de s'obstruer si vous vous déplacez trop rapidement alors que le régime moteur diminue. Il faut parfois ralentir sur les pentes pour maintenir le régime moteur et assurer un ramassage efficace. Travaillez dans le sens de la descente chaque fois que cela est possible.



### Prudence



**À mesure que le collecteur d'herbe se remplit, la charge augmente à l'arrière de la machine. Les arrêts et démarrages brusques sur pente risquent de vous faire perdre le contrôle de la direction ou de faire basculer la machine.**

- **Ne vous arrêtez pas et ne démarrez pas brusquement en montée ou en descente. Évitez de démarrer en côte.**
- **Si vous arrêtez la machine alors que vous montez une pente, débrayez la PdF. Faites ensuite marche arrière à vitesse réduite.**
- **Ne changez pas de vitesse et ne vous arrêtez pas sur une pente.**

## Ramassage de l'herbe haute

L'herbe très haute est lourde et n'est pas toujours projetée complètement dans les sacs. Cela risque d'obstruer le tube d'éjection et l'éjecteur. Pour éviter d'obstruer le collecteur d'herbe, choisissez une hauteur de coupe élevée pour le premier passage, puis effectuez un deuxième passage à la hauteur de coupe habituelle et répétez la procédure de ramassage.

## Ramassage de l'herbe humide

Essayez toujours de tondre quand l'herbe est sèche, car la qualité de la coupe en sera améliorée. Si vous devez tondre l'herbe encore humide, utilisez l'éjection latérale classique de la tondeuse. Quelques heures plus tard, quand l'herbe coupée a eu le temps de sécher, installez le collecteur d'herbe complet et aspirez l'herbe.

## Signes d'obstruction

Pendant le ramassage, une petite quantité d'herbe est normalement projetée à l'avant de la tondeuse. Si cette quantité devient excessive, cela signifie que les sacs sont pleins ou que le système est obstrué.

# Entretien

**Remarque :** Les côtés gauche et droit de la machine sont déterminés d'après la position de conduite.

## Programme d'entretien recommandé

Périodicité des entretiens	Procédure
Après chaque utilisation	Nettoyez le collecteur d'herbe
Après les 10 premières heures de fonctionnement puis une fois par mois	Contrôlez le collecteur d'herbe
Remisage	<ul style="list-style-type: none"><li>• Nettoyez le collecteur d'herbe</li><li>• Contrôlez le collecteur d'herbe</li><li>• Peignez les surfaces écaillées</li></ul>



### Prudence



Si vous laissez la clé dans le commutateur d'allumage, quelqu'un pourrait mettre le moteur en marche et vous blesser gravement, ainsi que les personnes à proximité.

Avant tout entretien, enlevez la clé de contact et débranchez le fil de la bougie. Écartez le fil pour éviter tout contact accidentel avec la bougie.

## Contrôle du collecteur d'herbe

Inspectez le collecteur d'herbe après les 10 premières heures de fonctionnement, puis une fois par mois.

1. Vérifiez l'état de l'éjecteur, du tube d'éjection et du couvercle du collecteur d'herbe. Remplacez-les s'ils sont fendus ou cassés.
2. Serrez tous les écrous, boulons et vis.
3. Vérifiez l'état des sacs à herbe.



### Attention



**Des débris peuvent être projetés à travers les sacs à herbe s'ils sont déchirés, usés ou endommagés, et blesser gravement les personnes à proximité et vous-même.**

- Assurez-vous fréquemment que les sacs à herbe ne sont pas troués, déchirés, usés ou endommagés en aucune manière.
- Ne lavez pas les sacs à herbe en tissu.
- Remplacez-les s'ils sont endommagés ; vous pouvez vous procurer des sacs de rechange auprès du fabricant du collecteur d'herbe.

## Contrôle des lames de coupe

1. Examinez régulièrement les lames, ainsi qu'après avoir heurté un obstacle.
2. Remplacez les lames si elles sont très usées ou endommagées. Reportez-vous au manuel de l'utilisateur de la tondeuse en ce qui concerne la procédure complète d'entretien des lames.

## Entretien des sacs à herbe

Il n'est pas recommandé de laver les sacs à herbe.

Pour éviter la détérioration rapide du tissu, rangez les sacs de manière à ce qu'ils sèchent parfaitement après chaque utilisation.

## Nettoyage du collecteur d'herbe

1. Après chaque utilisation, retirez et lavez l'intérieur et l'extérieur du couvercle du collecteur d'herbe, du tube d'éjection et de l'éjecteur, ainsi que le dessous du plateau de coupe au jet d'eau. Utilisez un détergent automobile doux pour éliminer les saletés récalcitrantes.
2. Veillez à bien débarrasser toutes les pièces de l'herbe agglomérée.
3. Après le lavage, laissez sécher soigneusement toutes les pièces. Ne lavez pas les sacs à herbe en tissu.

## Remisage du collecteur d'herbe

1. Nettoyez le collecteur d'herbe (voir Nettoyage du collecteur d'herbe, page 14).
2. Vérifiez l'état du collecteur d'herbe (voir Contrôle du collecteur d'herbe, page 13).
3. Vérifiez que les sacs à herbe sont vides et parfaitement secs.
4. Rangez le collecteur d'herbe dans un local propre et sec à l'abri de la lumière. Cela protégera les pièces en plastique et prolongera la vie du collecteur. Si vous devez remiser le collecteur d'herbe à l'extérieur, recouvrez-le d'une bâche imperméable.



