



48" snöblad

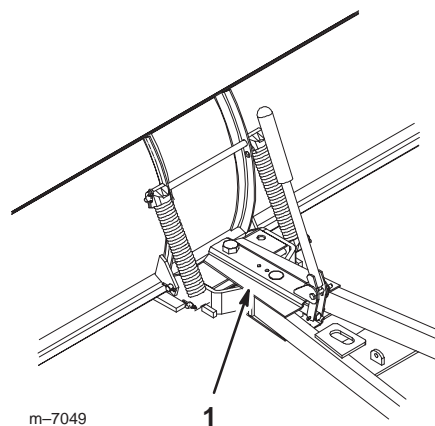
TimeCutter™ Z åkgräsklippartillbehör

Modellnr 79216 – Serienr 230000001 och högre

Bruksanvisning

Innehåll

	Sida
Introduktion	2
Montering	3
Reservdelar	3
Demontering av klipparen	4
Montera bladet	4
Förbereda traktorenheten	5
Montera snöbladet	6
Körning	8
Sänka och höja bladet	8
Justera bladets vinkel	8
Ställa in bladhöjden	9
Justera bladets styrfjädrar	9
Tips vid användning av bladet	9
Underhåll	10
Rekommenderat underhåll	10
Smörja och olja in bladet	10
Vända på skrapan	11
Ta bort bladet	11
Förvara bladet	12



Figur 1

1. Plats för modell- och serienummer

Anteckna produktens modell- och serienummer här nedanför så är de lätta att hitta:

Modellnr: _____
Serienr: _____

Introduktion

Läs bruksanvisningen noga så att du lär dig att använda och underhålla produkten på rätt sätt. Informationen i bruksanvisningen hjälper dig och andra att undvika personskador och skador på produkten. Även om Toro konstruerar och bygger säkra produkter så är det du som ansvarar för att produkten används på ett bra och säkert sätt.

Kontakta en auktoriserad återförsäljare eller Toros kundservice och ha produktens modell- och serienummer till hands om du har behov av service, Toro originaldelar eller ytterligare information. Figur 1 visar var du hittar produktens modell- och serienummer.

I bruksanvisningen används särskilda säkerhetsmeddelanden för att ange eventuella risker och hjälpa dig och andra att undvika personskador och i värsta fall dödsfall. **Fara**, **Varning** och **Försiktighet** är nyckelord som används för att ange risknivå. Var ytterst försiktig oavsett risknivå.

Fara anger stor fara som *leder* till allvarlig personskada eller dödsfall om föreskrifterna inte följs.

Varning anger fara som *kan* leda till allvarlig personskada eller dödsfall om föreskrifterna inte följs.

Försiktighet anger fara som kan leda till mindre eller medelsvår personskada om föreskrifterna inte följs.

Två andra ord används också för att markera information.

Viktigt ger läsaren speciell mekanisk information och **Observera:** betonar allmän information som bör ges särskild uppmärksamhet.

Montering

Observera: Vänster och höger sida på maskinen är lika med användarens vänstra respektive högra sida vid normal körning med traktorenheten.

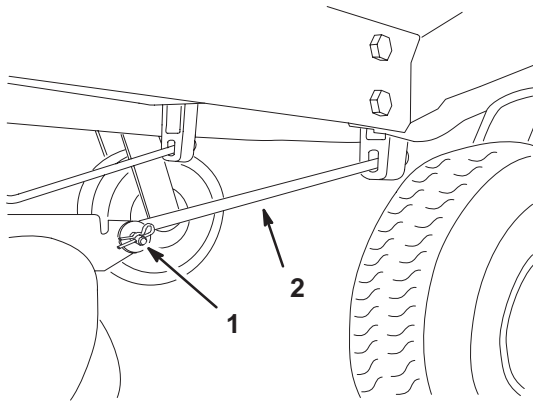
Reservdelar

Beskrivning	Ant.	Användning
Bladanordning	1	Montering av bladet
Stång	1	
Saxpinne, 1"	2	
Mede	2	
Flänsbult, 3/8 x 1"	4	
Planbricka, 3/8"	4	
Låsmutter, 3/8"	4	
Ramanordning	1	
Bult, 3/4 x 3-3/4"	1	
Låsmutter, 3/4"	1	
Styrspak	1	
Bult, 1/4 x 2"	1	
Låsmutter, 1/4"	1	
Saxpinne, 1-1/4"	1	
Lyftarm	1	Förberedning av traktorenheten
Bult, 5/16 x 3/4 "	4	
Mutter, 5/16 "	4	
Främre fjäderfäste	1	
Förlängningsfjäder	1	
Bakre fjäderfäste	1	
Bult, 1/4 x 3/4 "	1	
Låsmutter, 1/4"	1	
Sidoplåt	2	Montering av snöbladet
Bult, 3/8 x 1"	6	
Planbricka, 3/8"	3	
Flänsmutter 3/8 "	7	
Lyftmonteringsanordning	1	
Lyftstång	1	
Sprintbult	1	
Saxpinne, 3/4"	2	
Ansatsbult	1	
Bruksanvisning	1	
Registreringskort	1	Ifylles och återsändes till Toro

Demontering av klipparen

Observera: Spara alla delar så att du kan montera klipparen på traktorenheten i framtiden.

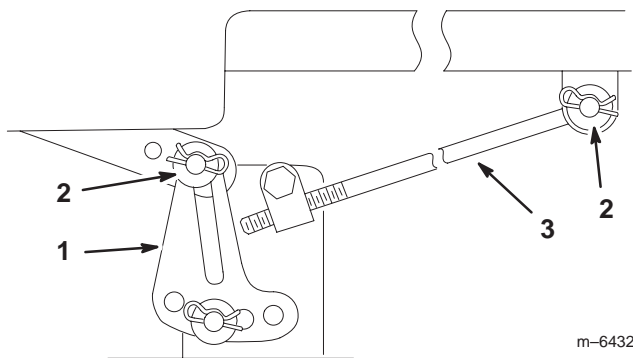
1. Parkera maskinen på en jämn yta och koppla ut knivreglaget (PTO).
2. Flytta gasreglagen till bromsläge, stanna motorn, tag ur nyckeln och vänta tills alla rörliga delar stannat innan du lämnar förarsätet.
3. Sänk ner klipparen till lägsta klipphöjd.
4. Ta bort hårnålssprinten och sprintbulten från den främre stödstången på klipparens båda sidor (figur 2).



Figur 2

1. Hårnålssprint och sprintbult
2. Stödstång

5. Ta bort muttrarna på de främre stödstångerna, och ta sedan bort stängerna genom att föra ut dem ur traktorenheten bakifrån.
6. Avlägsna hårnålssprinten och bricken från justeringsstången (figur 3) på varje sida av klipparen.



Figur 3

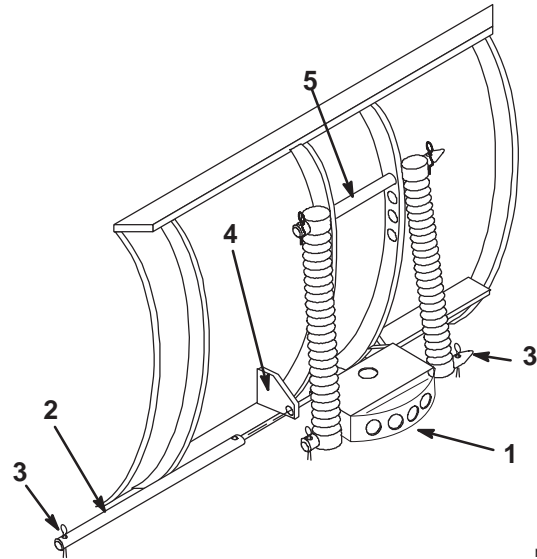
1. Utjämningsfäste – 38"-modell visas
2. Hårnålssprint och bricka
3. Justeringsstång

7. Avlägsna hårnålssprinten och bricken från klipparens utjämningsfästen (figur 3) på varje sida av klipparen.

8. Drag av fästena från monteringspinnen.
9. Skjut klipparen bakåt och ta bort klipparremmen från motorremskivan.
10. Dra ut klipparen från traktorns undersida.

Montera bladet

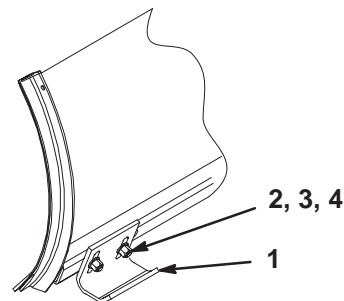
1. Lyft och rotera kanalanordningen (figur 4) så att hålen riktas in mot de nedre bladfästena.
2. För in stången genom hålen och fäst den med två saxpinnar (1") (figur 4).



Figur 4

1. Kanalanordning
2. Stång
3. Saxpinne, 1"
4. Nedre bladfästen
5. Övre stång

3. Böj saxpinnarnas ändar för att hålla stången på plats.
4. Fäst medarna på båda sidor om bladet med fyra vagnsbultar (3/8 x 1"), planbrickor (3/8") och låsmuttrar (3/8") (figur 5).



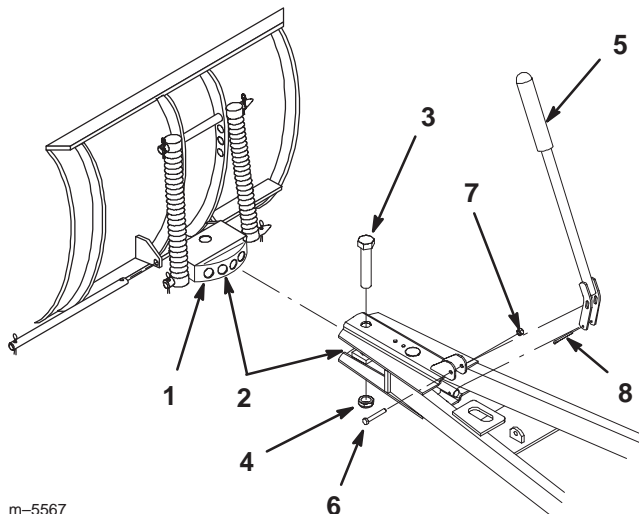
Figur 5

1. Mede
2. Flänsbult, 3/8 x 1"
3. Planbricka, 3/8"
4. Låsmutter, 3/8"

Observera: Använd de avlånga hålen till att justera medens höjd beroende på vilket underlag du ska ploga. Sänk ned medarna om du ska ploga på ojämna underlag och höj medarna om du ska ploga på jämnare underlag.

5. Stryk på ett universalfett på ramens och kanalens svängområde (figur 6).
6. För in bladets kanalordning i ramfästet och säkra det med en bult (3/4 x 3-3/4") och en låsmutter (3/4") (figur 6).

Observera: Dra inte åt muttern och bulten för hårt; detta medför att man kan undvika att kanalens svetskonstruktion fastnar då den svänger från sida till sida.



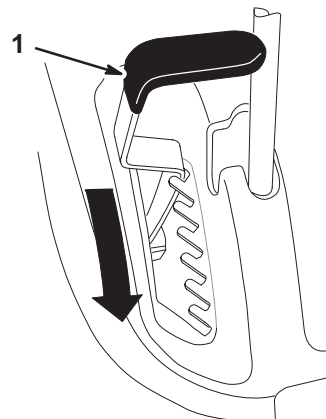
Figur 6

- | | |
|-----------------------|---------------------|
| 1. Kanalordning | 5. Styrspak |
| 2. Smörj här | 6. Bult, 1/4 x 2" |
| 3. Bult, 3/4 x 3-3/4" | 7. Låsmutter, 1/4" |
| 4. Låsmutter, 3/4" | 8. Saxpinne, 1-1/4" |

7. Säkra styrspaken vid ramanordningen med en bult (1/4 x 2") och en låsmutter (1/4") (figur 6).
8. Koppla styrspaken till vinkelsprinten med en saxpinne (1-1/4") (figur 6).
9. Böj saxpinnens ände för att hålla spaken på plats.

Förbereda traktorenheten

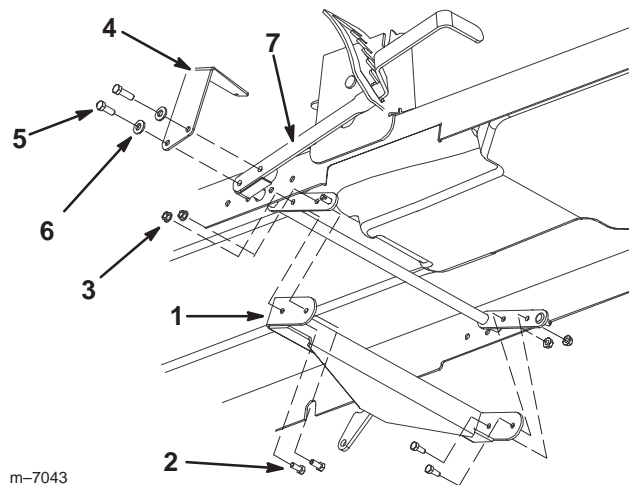
1. Placera lyftspaken i det lägsta läget för att installera lyftarmen (figur 7).



m-6421

Figur 7

1. Lyftspak
2. Säkra lyftarmen vid traktorenhetens lyftarmsanordning med hjälp av fyra bultar (5/16 x 3/4") och fyra muttrar (5/16") så som visas på bild 8. Muttrarna ska monteras på utsidan för att förhindra störningar då bladet används.



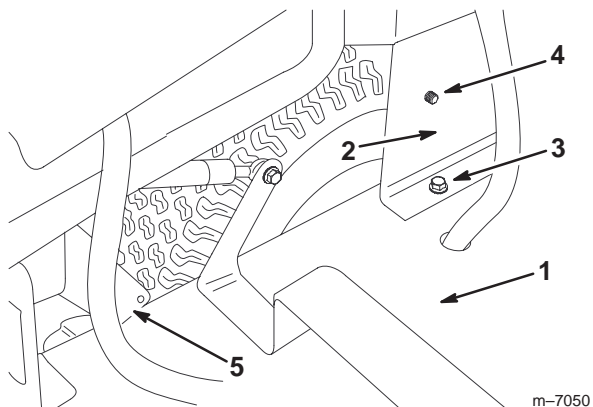
m-7043

Figur 8

- | | |
|------------------------|-------------|
| 1. Lyftarm | 5. Bultar |
| 2. Bultar, 5/16 x 3/4" | 6. Brickor |
| 3. Låsmuttrar, 5/16" | 7. Lyftspak |
| 4. Främre fjäderfäste | |

3. Ta bort de två bultar, de två brickor och de två muttrar som kopplar spaken till lyftblocket (figur 8).
4. Säkra det främre fjäderfästet vid styrspaken med hjälp av de fästelement som avlägsnades i steg 3 (figur 8).
5. Flytta fram sätet för att komma åt bränsletankens plåt, som monterats på traktorramen.

6. Ta bort den främre bulten och muttern längst ner på bränsletankens plåt, och lägg dem åt sidan (figur 9).
7. Ta bort den övre skruven från bränsletankens plåt och kasta den (figur 9).

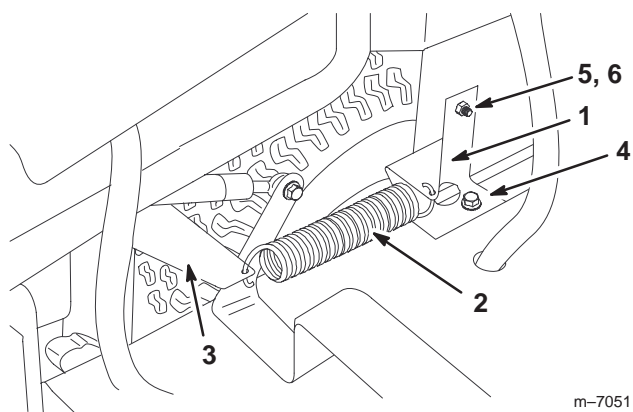


Figur 9

- | | |
|------------------------|-----------------------|
| 1. Traktorram | 4. Övre skruv |
| 2. Bränsletankens plåt | 5. Främre fjäderfäste |
| 3. Främre bult | |

8. Skjut upp styrspaken till det allra högsta läget.
9. Säkra fjädern vid det främre fjäderfästet.
10. Säkra det lösa bakre fjäderfästet i fjäderns andra ände.
11. Montera det bakre fjäderfästet på bränsletankens plåt med hjälp av den främre bult som avlägsnades i steg 6 (figur 10).

Observera: Under detta steg måste fjädern delvis förlängas.



Figur 10

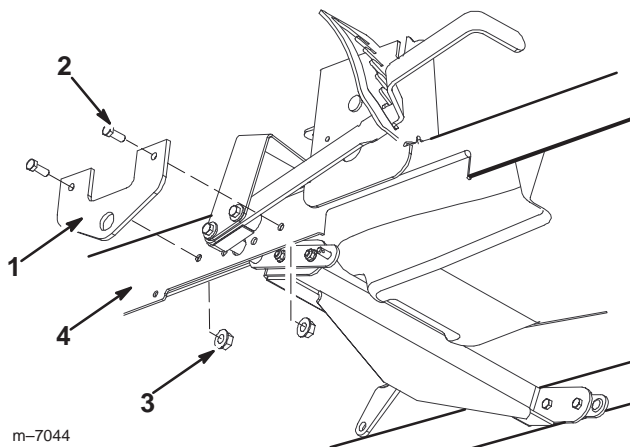
- | | |
|-----------------------|---------------------|
| 1. Bakre fjäderfäste | 4. Främre bult |
| 2. Fjäder | 5. Bult, 1/4 x 3/4" |
| 3. Främre fjäderfäste | 6. Låsmutter 1/4" |

12. Säkra det bakre fjäderfästet vid bränsletankens plåt med hjälp av en bult (1/4 x 3/4") och en låsmutter (1/4") (figur 9).
13. Sänk ned sätet till rätt position.

Montera snöbladet

1. Fäst en sidoplåt på traktorramens högersida med hjälp av två bultar (3/8 x 1") och två flänsmuttrar (3/8") (figur 11).

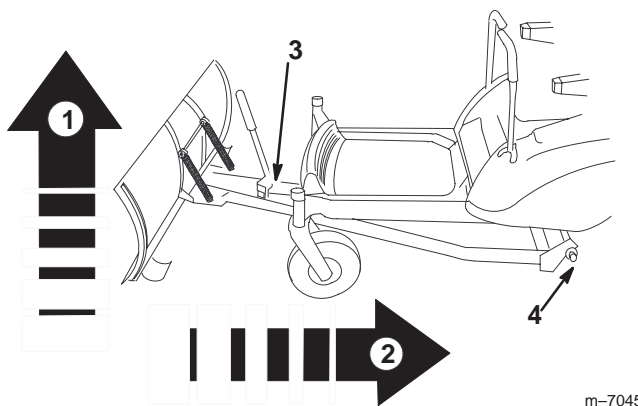
Observera: Dra åt bultarna i sidoplåten till 41 Nm.



Figur 11

- | | |
|-------------------|---------------------|
| 1. Sidoplåt | 3. Flänsmutter 3/8" |
| 2. Bult, 3/8 x 1" | 4. Traktorram |

2. Lyft upp bladanordningen från marken och för in ramanordningen under traktorenheten så som pilarna visar i figur 12.

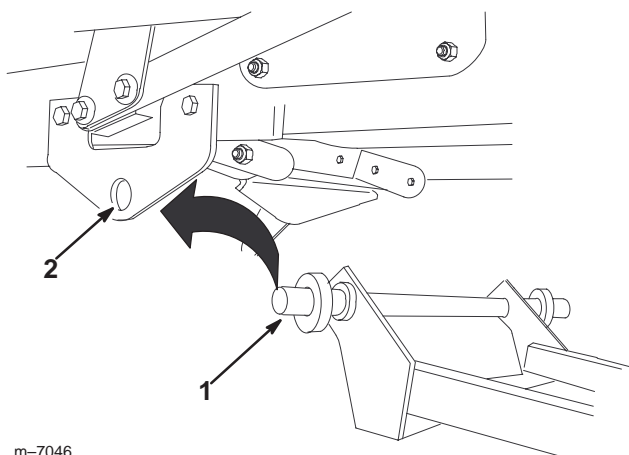


Figur 12

- | | |
|---|----------------------|
| 1. Lyft upp bladanordningen | 3. Snöbladsanordning |
| 2. För in ramanordningen under traktorn | 4. Bakaxel |

Observera: Snöbladet är i rätt läge då ramanordningens bakaxel har flyttats förbi lyftarmen och riktats in mot hålet i sidoplåten.

3. Lyft upp ramanordningens bakaxel och för in den i hålet i sidoplåten (figur 13).



m-7046

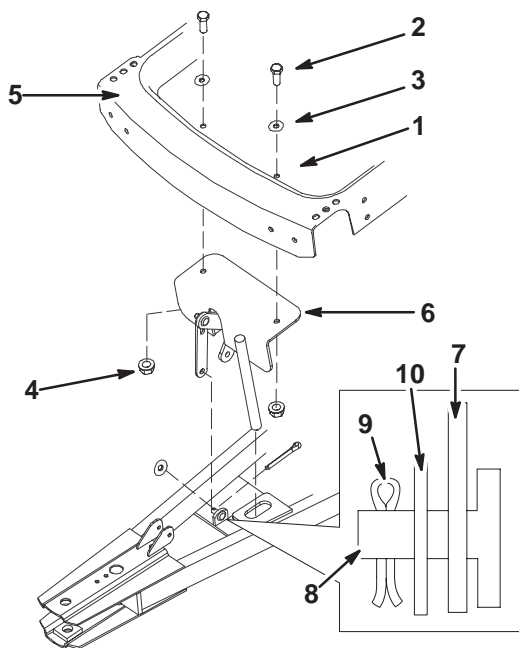
Figur 13

1. Bakaxel 2. Hål i sidoplåt

4. Montera den andra sidoplåten över bakaxeln på enhetens vänstersida, med hjälp av två bultar (3/8 x 1") och två fläsmutterar (3/8").

Observera: Dra åt bultarna i sidoplåten till 41 Nm.

5. Ta bort fotplattan för att komma åt de befintliga hålen i traktorramen (figur 14).



m-7053

Figur 14

1. Befintligt hål 2. Bult, 3/8 x 1" 3. Bricka, 3/8" 4. Fläsmutter 3/8" 5. Traktorram 6. Lyftmonteringsanordning 7. Lyftlänk 8. Ramanordningspost 9. Saxpinne, 3/4" 10. Bricka, 3/8"

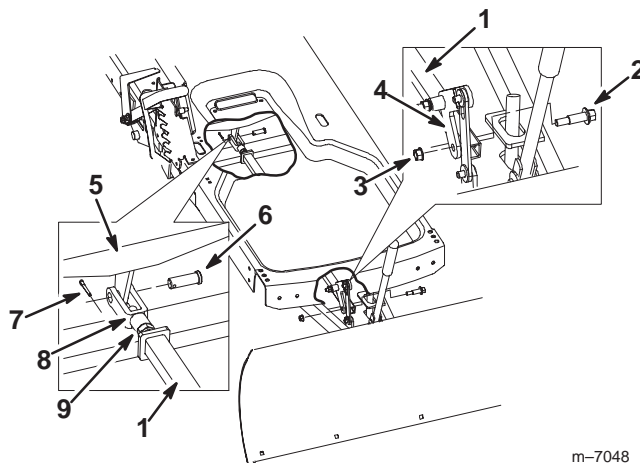
6. Installera lyftmonteringsanordningen med hjälp av två bultar (3/8 x 1"), två brickor (3/8") och två fläsmutterar (3/8") så som visas i figur 14.

Observera: Flytta lyftmonteringsanordningen till rätt läge från sidan av enheten så att du kan installera den i rätt riktning.

7. Placera lyftlänken över ramanordningsposten och använd en bricka (3/8") och en saxpinne (3/4") för att hålla den på plats (figur 14).
8. Böj saxpinnens ände för att hålla lyftlänken på plats.

Koppla in lyftstången

1. Flytta lyftstången till rätt läge under traktorenheten och över ramanordningen (figur 15).



m-7048

Figur 15

1. Lyftstång 2. Ansatsbult 3. Fläsmutter 4. Svängarm 5. Lyftarm 6. Sprintbult 7. Saxpinne, (3/4") 8. Ok 9. Kontramutter

2. Fäst lyftstången vid svängarmen på lyftmonteringen med hjälp av ansatsbulten och fläsmuttern (3/8") så som visas i figur 15.

3. Rikta in hålen i lyftstångsoket med lyftarmen (figur 15).

Observera: Justera vid behov lyftstångsarmens längd genom att lossa kontramuttern och vrida oket för att förlänga eller förkorta lyftstången.

4. Ställ in bladets höjd så att du kan utnyttja hela rörelseområdet med lyftspaken. Se *Ställa in bladhöjden* på sidan 9.

5. Montera lyftstången på lyftarmen med hjälp av en sprintbult och en saxpinne (3/4") så som visas i figur 15.

6. Böj saxpinnarnas ändar för att hålla sprintbulten på plats.

Körning

Viktigt Med detta snöblad ska **endast snö** plogas.



Försiktighet



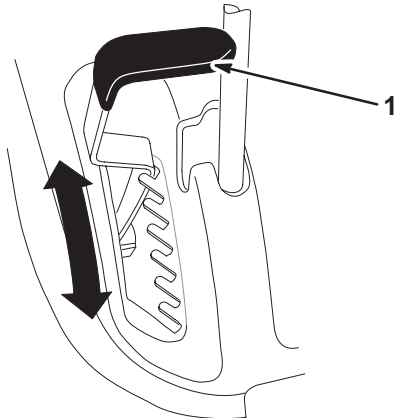
Traktorenheten kan stanna tvärt om du kör på fasta objekt, vilket kan få dig att tappa kontrollen över traktorn och medföra såväl personskador som skador på utrustningen.

- Kör i en låg och säker hastighet.
- Kontrollera det område som ska plogas och märk ut alla fasta objekt, så att du kan undvika dem.

Sänka och höja bladet

Använd lyftspaken till att sänka och höja bladet (figur 16).

Sätt lyftspaken i det nedersta läget om du vill låta bladet vila mot marken.



Figur 16

1. Lyftspak

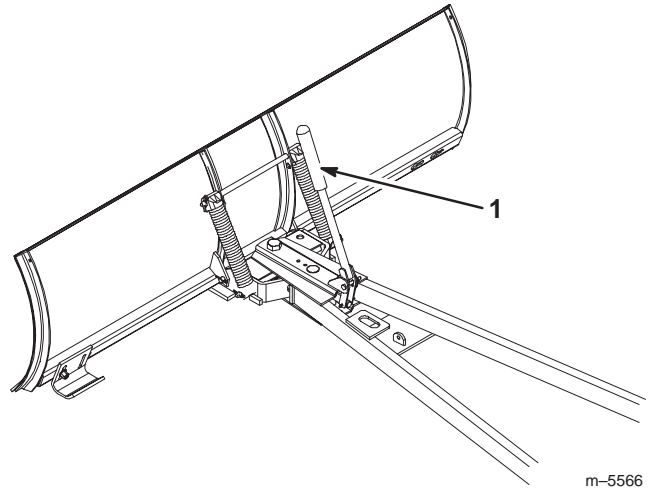
Observera: Höj upp lyftspaken till det översta läget under transport av bladet.

Justera bladets vinkel

Det finns fem olika lägen för bladets vinkel i sidled. Använd följande procedur för att ändra bladets vinkel:

1. Höj bladet.
2. Skjut styvspaken framåt med en hand (figur 17) samtidigt som du för bladet i rätt läge med den andra handen, tills du har fått den bladvinkel som önskas.
3. Släpp styvspaken.

Observera: Vinkelsprinten måste snäppa fast i kanalens hål för att bladet ska stanna kvar i läget.



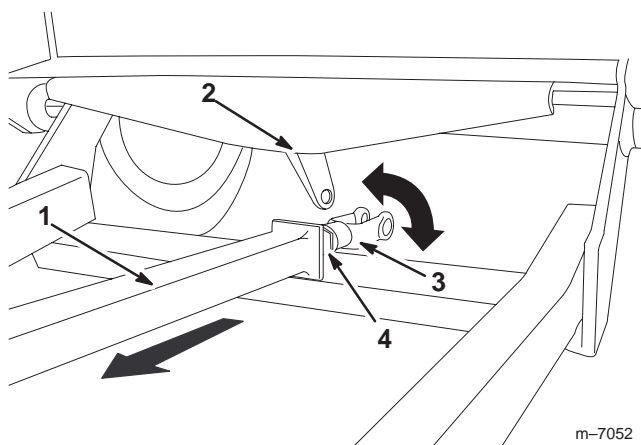
Figur 17

1. Styvspak

Ställa in bladhöjden

Ställ in ploghöjden med hjälp av följande procedur.

1. Flytta lyftspaken till det näst nedersta läget.
2. Ta bort den saxpinne och sprintbult som håller fast lyftstången vid lyftarmen.
3. Flytta ned lyftstången och dra ut den ur lyftarmen så att oket kan snurra fritt (figur 18), samt lossa kontramuttern.



Figur 18

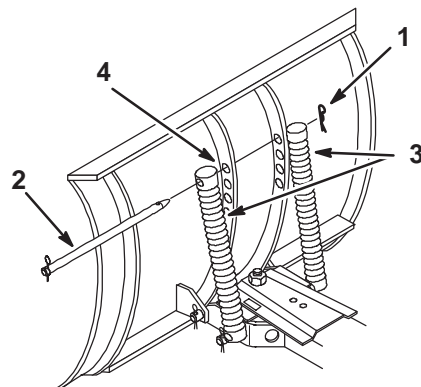
- | | |
|--------------|-----------------|
| 1. Lyftstång | 3. Ok |
| 2. Lyftarm | 4. Kontramutter |

4. Skjut fram lyftstången så långt som möjligt och håll kvar den i det läget (figur 18).
5. Vrid på oket för att justera lyftstångens längd (figur 18). Lyftstången är i rätt läge när okets hål är i linje med lyftarmen.
6. Montera lyftstången vid lyftarmen med hjälp av den sprintbult och saxpinne som avlägsnades tidigare.
7. Böj saxpinnens ände för att hålla sprintbulten på plats.

Justera bladets styrfjädrar

Bladets styrfjädrar kan monteras i fyra olika lägen. Det översta hålet ger störst tryck under skrapning, och det nedersta hålet ger minst tryck vid skrapning (figur 19).

1. Avlägsna hårnålssprinten och skjut stången från bladet och fjädrarna (figur 19).
2. För in stången genom fjädrarna och det nya hålets läge i bladet (figur 19).



m-3395

Figur 19

- | | |
|------------------|-------------|
| 1. Hårnålssprint | 3. Fjäder |
| 2. Stång | 4. Övre hål |

Tips vid användning av bladet

Följ tipsen nedan för att få bästa möjliga resultat då du använder bladet:

- Røj snön så snart som möjligt efter snöfallet.
- Røj snö på en uppfart genom att köra ett varv nedför uppfartens mitt och sedan ploga snön på båda sidor om mittsträngen under de efterföljande varven.

Underhåll

Rekommenderat underhåll

Underhållsintervall	Underhållsförfarande
25 timmar	<ul style="list-style-type: none">• Smörj kanaltappen.• Olja in länkarna.
Årlig service/service inför förvaring	<ul style="list-style-type: none">• Smörj kanaltappen.• Olja in länkarna.• Kontrollera om skrapan är sliten och byt vid behov ut den.• Måla i eventuella lackskador.



Försiktighet



Om du lämnar nyckeln i tändningslåset kan någon starta motorn av misstag och skada dig eller någon annan person allvarligt.

Ta ut nyckeln ur låset och lossa tändkabeln från tändstiftet innan du utför något underhåll. För kabeln åt sidan så att den inte oavsiktligt kommer i kontakt med tändstiftet.

Smörja och olja in bladet

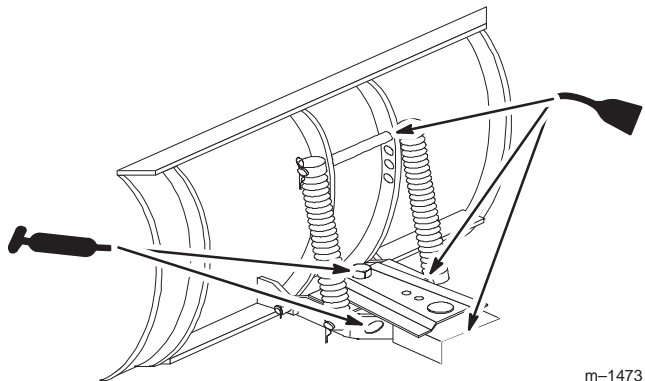
Smörj och olja in bladet var 25:e körtimme eller en gång per år, beroende på vilket som inträffar först.

Typ av fett: universalfett

Oljetyp: SAE 10W eller 10W30

Smörja kanaltappen

1. Sänk bladet.
2. Dra åt parkeringsbromsen, stäng av motorn och ta ut nyckeln.
3. Rengör området kring kanaltappen med hjälp av en trasa. Stryk på fett på axelbulten, ramen och kanalens styrhål (figur 20).
4. Torka av överflödigt fett.



Figur 20

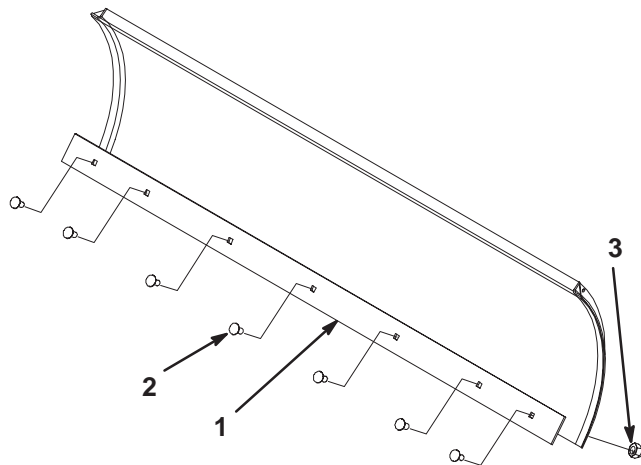
Olja in länkarna

1. Dra åt parkeringsbromsen, stäng av motorn och ta ut nyckeln.
2. Häll på några droppar olja på alla rörliga länkar (figur 20).
3. Torka av överflödigt olja.

Vända på skrapan

Med jämna mellanrum bör du kontrollera om skrapan är sliten. Vänd på skrapan när den blivit sliten, och innan arbetsytan kommer i kontakt med kåpan.

1. Hög upp bladet och stöd kåpan så att den hålls över marken.
2. Ta bort vagnsbultarna och låsmuttrarna som håller skrapan på plats (figur 21).
3. Vänd på skrapan och montera den med de komponenter som avlägsnades tidigare (figur 21).



m-5568

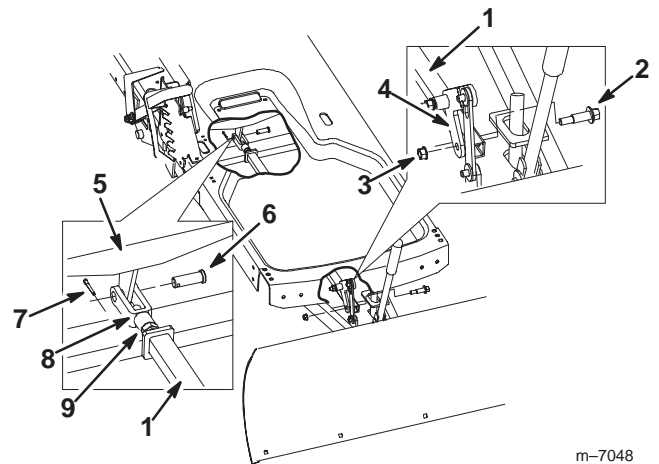
Figur 21

- | | |
|-------------|---------------|
| 1. Skrapa | 3. Låsmuttrar |
| 2. Vagnbult | |

Ta bort bladet

Observera: Spara alla delar så att du kan montera snöbladet på traktorenheten i framtiden.

1. Sätt lyftspaken i det nedersta läget för att ta bort bladet.
2. Ta bort fotplattan så att du kommer åt traktorramen.
3. Ta bort ansatsbulten och fläsmuttern (3/8") som håller fast lyftstången vid lyftmonterings lyftarm, så som visas i figur 22.



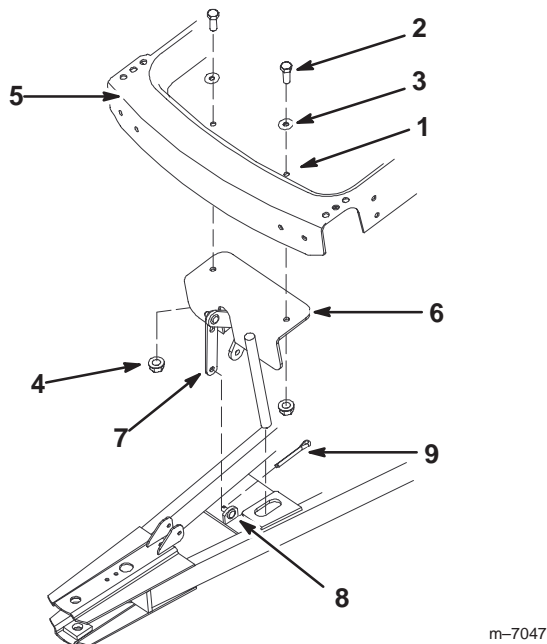
m-7048

Figur 22

- | | |
|---------------|---------------------|
| 1. Lyftstång | 6. Sprintbult |
| 2. Ansatsbult | 7. Saxpinne, (3/4") |
| 3. Fläsmutter | 8. Ok |
| 4. Svängarm | 9. Kontramutter |
| 5. Lyftarm | |

4. Ta bort saxpinnen (3/4") och brickan (3/8") som fäster lyftmonteringen vid ramanordningen (figur 23).
5. Ta bort sprintbulten och saxpinnen (3/4") som fäster lyftstången vid lyftarmen (figur 22).

6. Ta bort lyftstången från traktorenheten.
7. Ta bort de två bultar (3/8 x 1"), två brickor (3/8") och två fläsmuttrar (3/8") som fäster lyftmonteringsanordningen vid traktorramen (figur 23).



Figur 23

- | | |
|--------------------|----------------------------|
| 1. Befintligt hål | 6. Lyftmonteringsanordning |
| 2. Bult, 3/8 x 1" | 7. Lyftlänk |
| 3. Bricka, 3/8" | 8. Ramanordningspost |
| 4. Fläsmutter 3/8" | 9. Saxpinne, 3/4" |
| 5. Traktorram | |

8. Ta bort lyftmonteringen från traktorenheten.

Observera: Flytta bort lyftmonteringsanordningen ur dess läge från traktorenhetens sida.

9. Ta bort de fyra bultarna (3/8 x 1") och de fyra fläsmuttrarna (3/8") som fäster sidoplåtarna vid traktorramen.
10. Ta bort sidoplåtarna och sänk ned ramanordningen till marken.
11. Ta bort de fyra bultarna (5/16 x 3/4") och de fyra muttrarna (5/16") som fäster lyftarmen vid traktorenheten.
12. Ta bort lyftarmen.
13. Skjut ut snöbladsanordningen från läget under traktorenheten.
14. Sätt tillbaka fotplattan.

Förvara bladet

1. Tvätta bort smuts och avlagringar från bladansordningen med ett mildt rengöringsmedel och vatten, innan bladet ställs undan för långtidsförvaring.
2. Kontrollera skrapans skick; se avsnittet Vända på skrapan, på sidan 11.
3. Smörj och olja in bladet; se avsnittet Smörja och olja in bladet, på sidan 10.
4. Kontrollera och dra åt alla bultar, muttrar och skruvar. Reparera eller byt ut skadade delar.
5. Måla i lackskador och bara metallytor. Färg finns att köpa hos närmaste auktoriserade Toro-återförsäljare.
6. Förvara bladet i ett rent och torrt garage eller lagerutrymme.
7. Täck över maskinen för att skydda den och hålla den ren.