



## Kit rulli

Tosaerba rotante a traino Groundsmaster® Serie 1200

N° del modello 161-1765

### Istruzioni di installazione

# Installazione

## Parti sciolte

Verificate che sia stata spedita tutta la componentistica, facendo riferimento alla seguente tabella.

| Procedura | Descrizione  | Qté   | Uso                               |
|-----------|--|---|-----------------------------------|
| <b>1</b>  | Modello  | 1   | Modifica dell'apparato di taglio. |
| <b>2</b>  | Adesivo  | 4   | Applicazione degli adesivi.       |
| <b>3</b>  | Rullo<br>Pattino sinistro<br>Pattino destro<br>Rondella piana<br>Dado (11/32")<br>Dado di bloccaggio<br>Coperchio antipolvere<br>Cuscinetto a rulli conici<br>Dado flangiato (3/8")<br>Gruppo del mozzo<br>Bullone a testa tonda (3/8" x 1 1/4")<br>Coppiglia<br>Raccordo d'ingrassaggio | 2<br>1<br>1<br>4<br>4<br>4<br>4<br>4<br>16<br>4<br>16<br>4<br>4 | Montaggio dei rulli.              |

**Nota:** Questo kit permette di installare dei rulli su un apparato di taglio. È necessario ordinare dei kit rulli per ciascun apparato di taglio.



# 1

## Modifica dell'apparato di taglio

Parti necessarie per questa operazione:

|   |         |
|---|---------|
| 1 | Modello |
|---|---------|

### Procedura

#### ⚠ ATTENZIONE

L'utilizzo di utensili da taglio senza indossare gli adeguati dispositivi di protezione individuale (DPI), come protezioni per gli occhi e guanti da lavoro, può portare a lesioni lievi o moderate.

Ogni volta che utilizzate degli utensili da taglio, indossate sempre i DPI adeguati.

**Nota:** Se necessario, rimuovete gli apparati di taglio dalla macchina. Se non rimuovete gli apparati di taglio, bloccateli in posizione di trasferimento.

1. Parcheggiate la macchina su una superficie piana, spegnete il motore, bloccate le ruote con zeppe o inserite il freno di stazionamento se siete attaccati a un trattorino e togliete la chiave dall'interruttore di accensione.
2. Rimuovete i rulli esistenti dall'apparato di taglio.
3. Allineate il modello e montate un bullone a testa tonda (Figura 1).

**Importante:** Assicuratevi che il modello sia bene a contatto con l'apparato di taglio. Il foro quadrato del modello deve essere allineato con il foro quadrato dell'apparato di taglio.

4. Segnate l'area da rimuovere, rimuovete il modello e rimuovete il materiale dall'apparato di taglio (Figura 1).

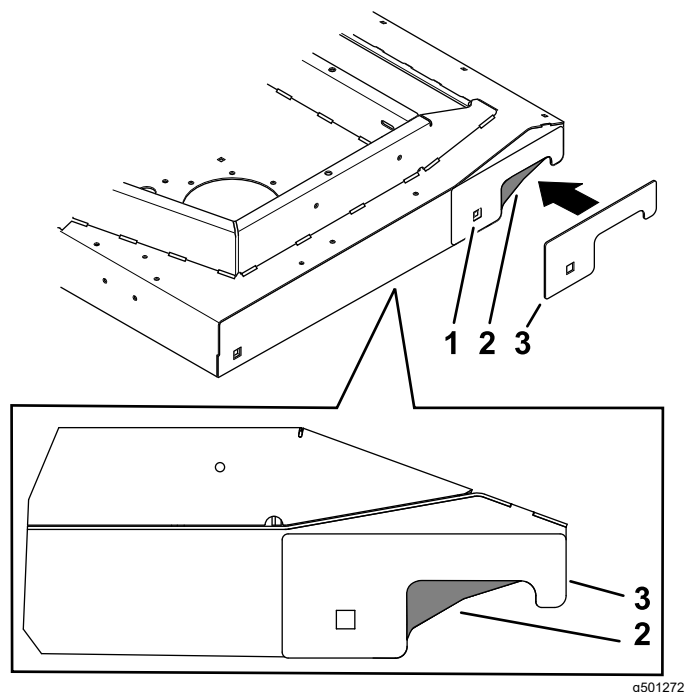


Figura 1

g501272

1. Allineate i fori quadrati.
2. Rimuovete quest'area dall'apparato di taglio.
3. Modello
5. Ripetete l'operazione sul lato opposto.

# 2

## Applicazione degli adesivi

Parti necessarie per questa operazione:

|   |         |
|---|---------|
| 4 | Adesivo |
|---|---------|

## Procedura

Applicate gli adesivi su ciascun pattino come mostrato nella [Figura 2](#).

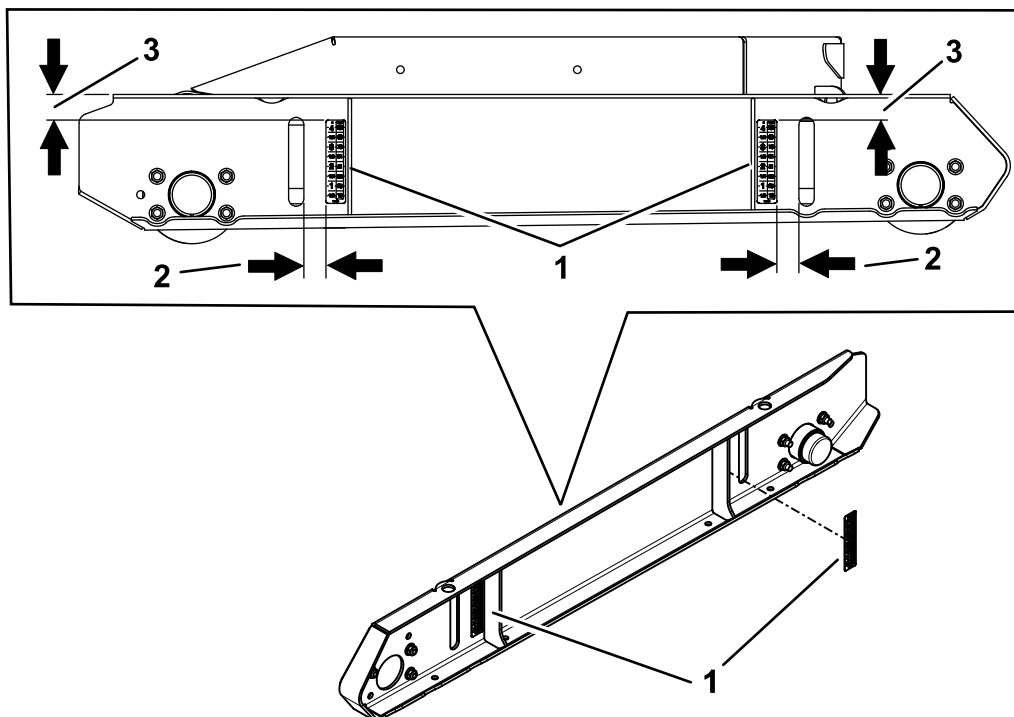


Figura 2

g501270

1. Adesivo
2. 28,6 mm
3. 33,3 mm (1-5/16")

# 3

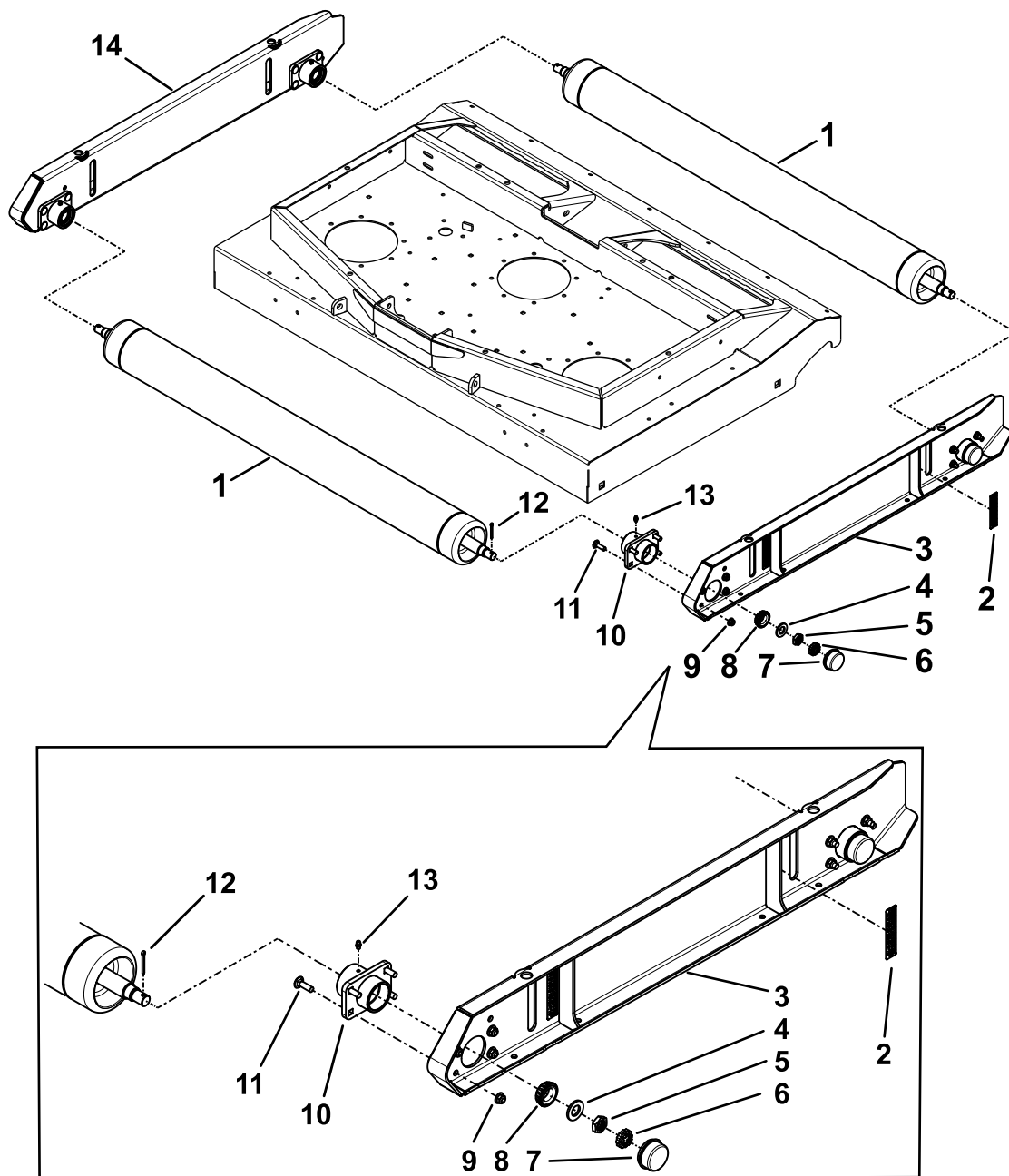
## Montaggio dei rulli

Parti necessarie per questa operazione:

|    |                                       |
|----|---------------------------------------|
| 2  | Rullo                                 |
| 1  | Pattino sinistro                      |
| 1  | Pattino destro                        |
| 4  | Rondella piana                        |
| 4  | Dado (11/32")                         |
| 4  | Dado di bloccaggio                    |
| 4  | Coperchio antipolvere                 |
| 4  | Cuscinetto a rulli conici             |
| 16 | Dado flangiato (3/8")                 |
| 4  | Gruppo del mozzo                      |
| 16 | Bullone a testa tonda (3/8" x 1 1/4") |
| 4  | Coppiglia                             |
| 4  | Raccordo d'ingrassaggio               |

## Procedura

1. Montate i raccordi d'ingrassaggio sui gruppi dei mozzi ([Figura 3](#)).
2. Riempite di grasso i cuscinetti a rulli.
3. Applicate del grasso sulla ralla dei cuscinetti e sulla parte interna dei gruppi dei mozzi.
4. Montate i gruppi dei mozzi su ciascun pattino con 16 bulloni a testa tonda (3/8" x 1 1/4"): fate riferimento a [Figura 3](#).
5. Montate un pattino sull'apparato di taglio.
6. Montate i rulli sul pattino assemblato utilizzando 2 cuscinetti a rulli, 2 rondelle piane, 2 dadi (11/32") e 2 dadi di bloccaggio ([Figura 3](#)).

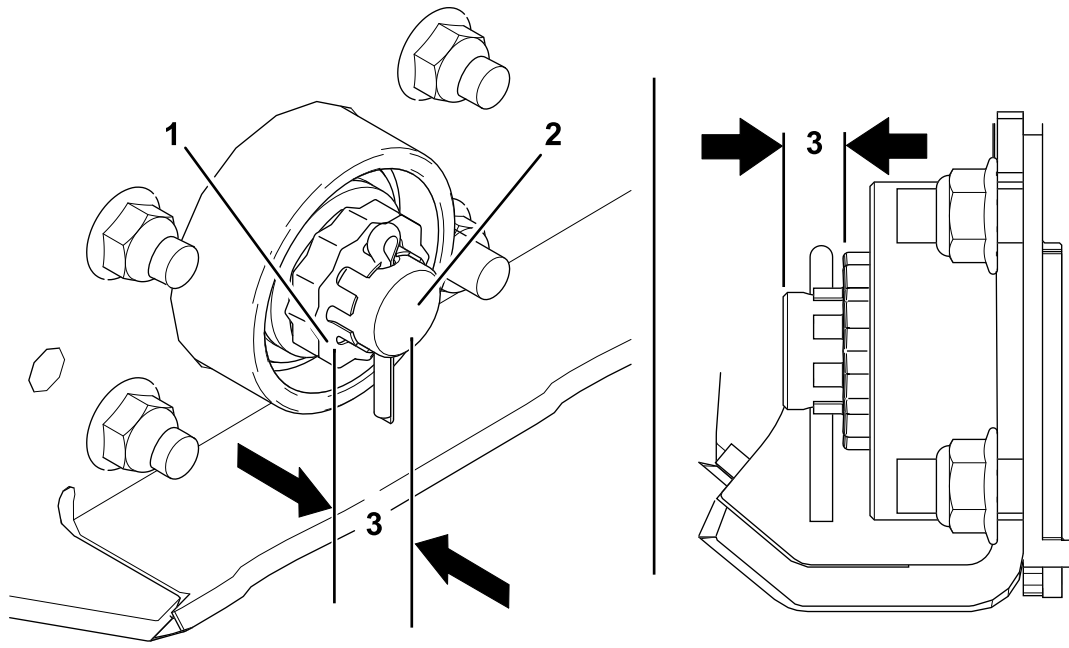


**Figura 3**

g501271

- |                              |                                     |   |
|------------------------------|-------------------------------------|---|
| 1. Rullo                     | 6. Dado di bloccaggio               | 11. Bullone a testa tonda ( $\frac{3}{8}$ " x $1\frac{1}{4}$ ") |
| 2. Adesivo                   | 7. Coperchietto antipolvere         | 12. Coppiglia   |
| 3. Pattino sinistro          | 8. Cuscinetto a rulli conici        | 13. Raccordo d'ingrassaggio                                     |
| 4. Rondella piana            | 9. Dado flangiato ( $\frac{3}{8}$ " | 14. Pattino destro  |
| 5. Dado ( $1\frac{1}{32}$ ") | 10. Gruppo del mozzo                |   |

7. A un'estremità dell'asse del rullo, installate il dado e il dado di bloccaggio in modo che vi siano 9,5 mm tra la faccia esterna del dado di bloccaggio e l'estremità dell'asse del rullo ([Figura 4](#)).



**Figura 4**

g501448

1. Faccia esterna del dado di bloccaggio  
2. Estremità dell'asse del rullo  
3. 9,5 mm

- 
8. Una volta regolato il dado di bloccaggio, installate la coppiglia ([Figura 3](#)).
9. Montate i rulli sui mozzi del pattino opposto e fissate il pattino all'apparato di taglio.
10. Montate i rulli sul pattino assemblato utilizzando 2 cuscinetti a rulli, 2 rondelle piane, 2 dadi (11/32") e 2 dadi di bloccaggio ([Figura 3](#)).
11. Installate i dadi e i dadi di bloccaggio in modo che i cuscinetti e la bulloneria si trovino all'interno del mozzo.
12. Con una chiave dinamometrica a quadrante, impostate la coppia di rotolamento per il dado e il dado di bloccaggio di entrambi gli assi da 1,3 a 1,7 N·m.
- Nota:** Se necessario, ruotate di 1/4 di giro i dadi di bloccaggio per raggiungere la coppia corretta. Verificate la coppia una volta regolati i dadi di bloccaggio.
13. Installate le coppiglie e assicuratevi che tutte e 4 le coppiglie facciano presa sui dadi di bloccaggio ([Figura 3](#)).
14. Se le coppiglie non fanno presa sui dadi di bloccaggio, regolate i dadi di bloccaggio e verificate la coppia di rotolamento.
15. Ingrassate i nuovi gruppi dei mozzi.
16. Montate i coperchietti antipolvere su ciascuna estremità dei rulli ([Figura 3](#)).

**Note:**



**Count on it.**