



Комплект валиков

Прицепная ротационная газонокосилка Groundsmaster® серии 1200

Номер модели 161-1765

Инструкции по монтажу

Монтаж

Незакреплённые детали

Используя таблицу, представленную ниже, убедитесь в том, что все детали отгружены

Процедура	Наименование	Количество	Использование
1	Шаблон	1	Измените режущий блок.
2	Наклейка	4	Разместите наклейки.
3	Валик Левый полоз Правый полоз Плоская шайба Гайка (11/32 дюйма) Контргайка Пылезащитная крышка Конический подшипник Фланцевая гайка (3/8 дюйма) Ступица в сборе Каретный болт 3/8 x 1 1/4 дюйма) Шплинт Пресс-масленка	2 1 1 4 4 4 4 4 16 4 16 4 4	Установите валики.

Примечание: Данный комплект предназначен для установки валиков на одном режущем блоке. Заказывайте комплекты валиков для каждого режущего блока.



1

Изменение режущего блока

Детали, требуемые для этой процедуры:

1	Шаблон
---	--------

Процедура

⚠ ПРЕДОСТЕРЕЖЕНИЕ

Использование режущих инструментов без соответствующих средств индивидуальной защиты (СИЗ), таких как средства защиты глаз и рабочие перчатки, может привести к травмам легкой или средней степени тяжести.

Каждый раз при использовании режущих инструментов необходимо использовать соответствующие средства индивидуальной защиты.

Примечание: В случае необходимости, снимите режущие блоки с машины. Если вы не снимаете режущие блоки, заблокируйте режущие блоки в положении транспортировки.

1. Припаркуйте машину на ровной горизонтальной поверхности, заглушите двигатель, заблокируйте колеса или включите стояночный тормоз, если он установлен на тяговом блоке, и извлеките ключ из замка зажигания.
2. Снимите имеющиеся валики с режущего блока.
3. Выровняйте шаблон и установите каретный болт ([Рисунок 1](#)).

Внимание: Убедитесь в том, что шаблон плотно прилегает к режущему блоку. Квадратное отверстие шаблона должно совпадать с квадратным отверстием режущего блока.

4. Отметьте область, которую необходимо удалить, снимите шаблон и извлеките материал из режущего блока ([Рисунок 1](#)).

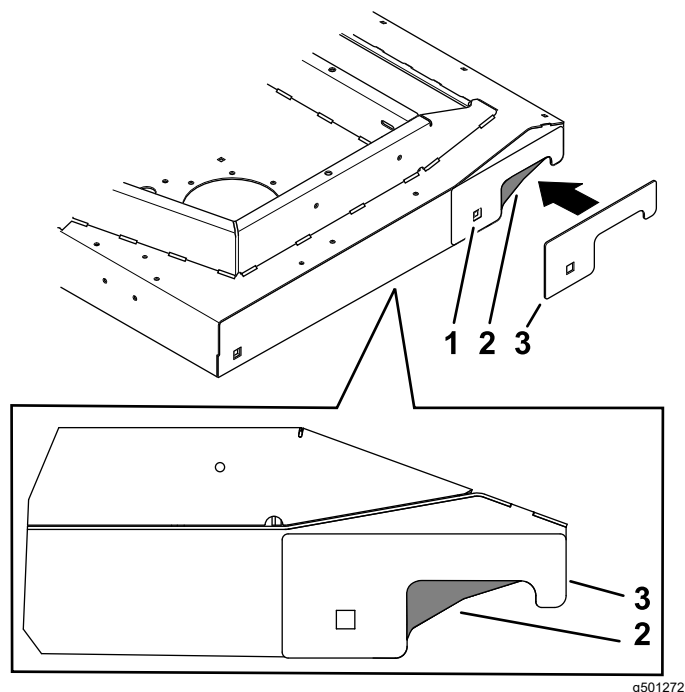


Рисунок 1

1. Выровняйте квадратные отверстия.
 2. Снимите данную область с режущего блока.
 3. Шаблон
-
5. Повторите эти действия на противоположной стороне.

2

Размещение наклеек

Детали, требуемые для этой процедуры:

4	Наклейка
---	----------

Процедура

Разместите наклейки на каждом ползунке, как показано на [Рисунок 2](#).

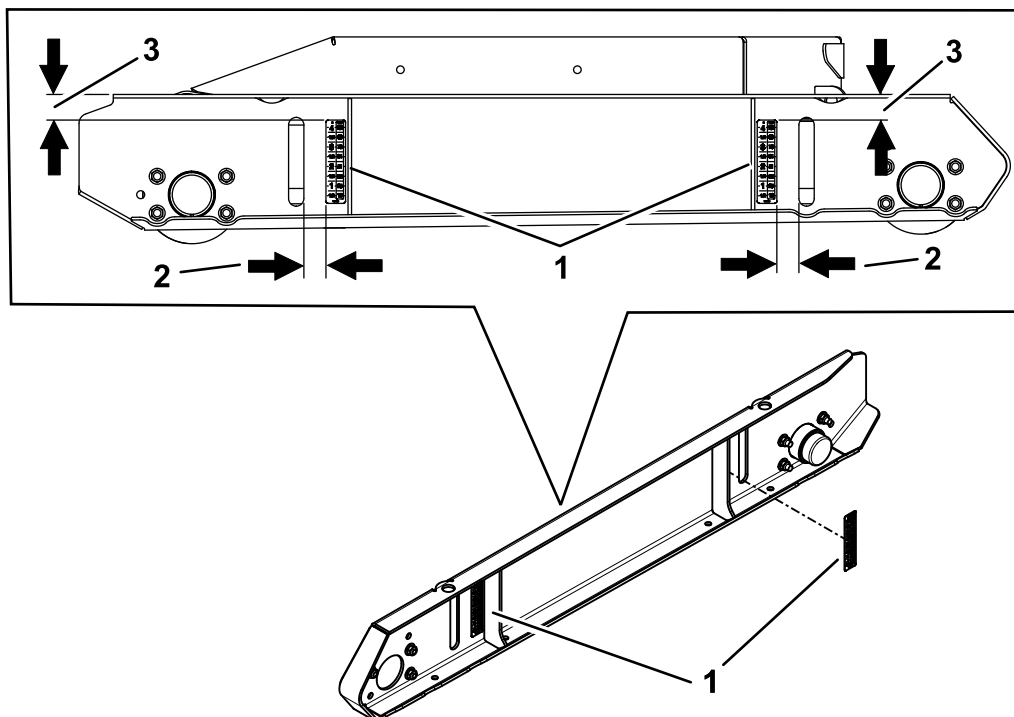


Рисунок 2

g501270

1. Наклейка
2. 28,6 мм
3. 33,3 мм

3

Установка валиков

Детали, требуемые для этой процедуры:

2	Валик
1	Левый полоз
1	Правый полоз
4	Плоская шайба
4	Гайка (11/32 дюйма)
4	Контргайка
4	Пылезащитная крышка
4	Конический подшипник
16	Фланцевая гайка (3/8 дюйма)
4	Ступица в сборе
16	Каретный болт 3/8 x 1 1/4 дюйма)
4	Шплинт
4	Пресс-масленка

Процедура

1. Установите масленки в ступицы в сборе ([Рисунок 3](#)).
2. Наполните роликовые подшипники смазкой.
3. Нанесите смазку на поверхность подшипника и внутреннюю часть ступицы в сборе.
4. Установите ступицы в сборе на каждый полоз с помощью 16 каретных болтов (3/8 x 1 1/4 дюйма) и 16 каретных болтов (3/8 x 1 1/4 дюйма): см. [Рисунок 3](#).
5. Установите полоз на режущий блок.
6. Установите валики на собранный полоз с помощью 2 роликовых подшипников, 2 плоских шайб, 2 гаек (11/32 дюйма) и 2 контргаек ([Рисунок 3](#)).

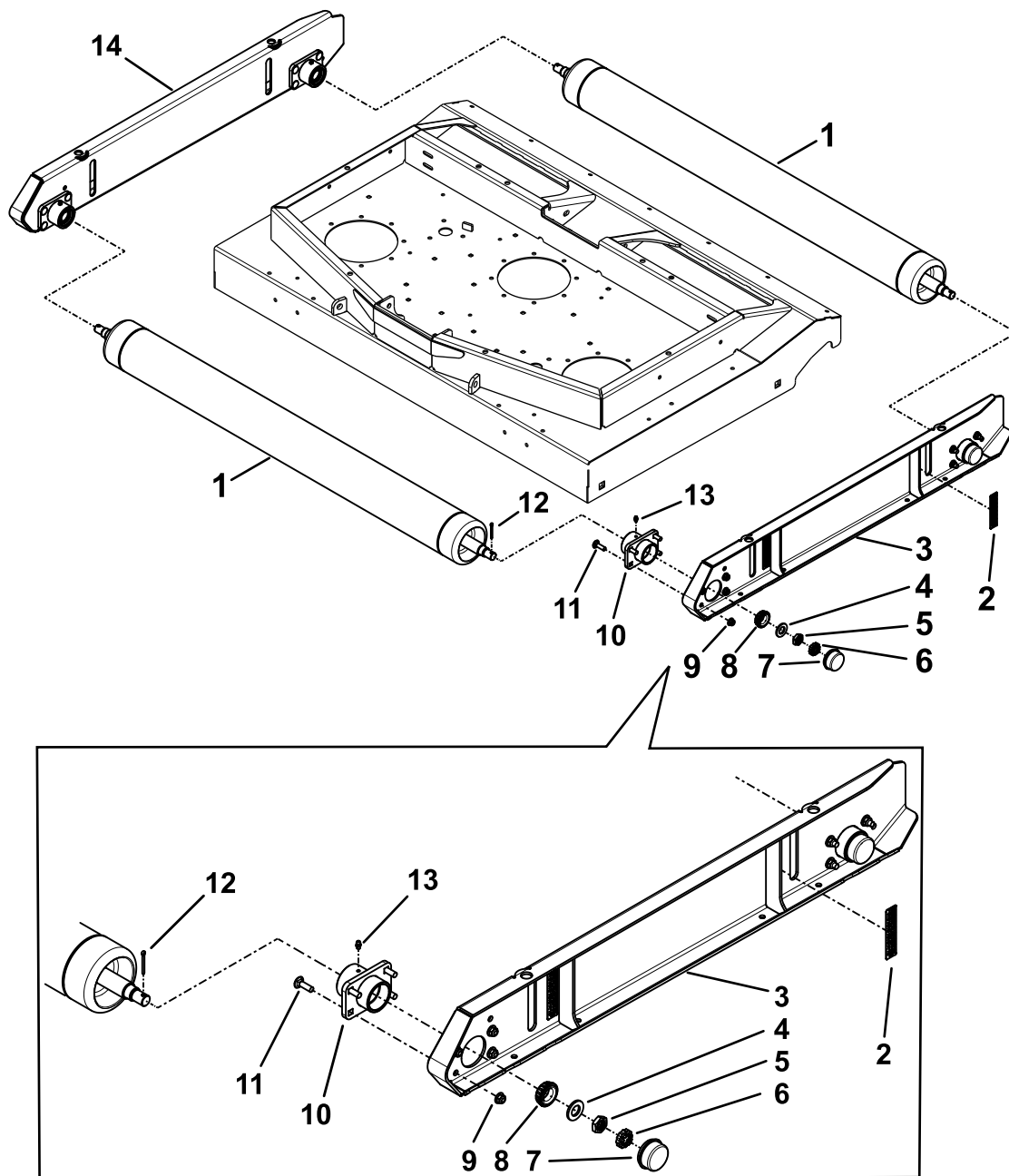


Рисунок 3

g501271

- | | | |
|------------------------|--------------------------------|--------------------------------------|
| 1. Валик | 6. Контргайка | 11. Каретный болт 3/8 x 1 1/4 дюйма) |
| 2. Наклейка | 7. Пылезащитная крышка | 12. Шплинт |
| 3. Левый полоз | 8. Конический подшипник | 13. Пресс-масленка |
| 4. Плоская шайба | 9. Фланцевая гайка (3/8 дюйма) | 14. Правый полоз |
| 5. Гайка (11/32 дюйма) | 10. Ступица в сборе | |

7. На одном конце оси валика устанавливайте гайку и контргайку до тех пор, пока расстояние между поверхностью контргайки и концом оси валика будет составлять 9,5 мм ([Рисунок 4](#)).

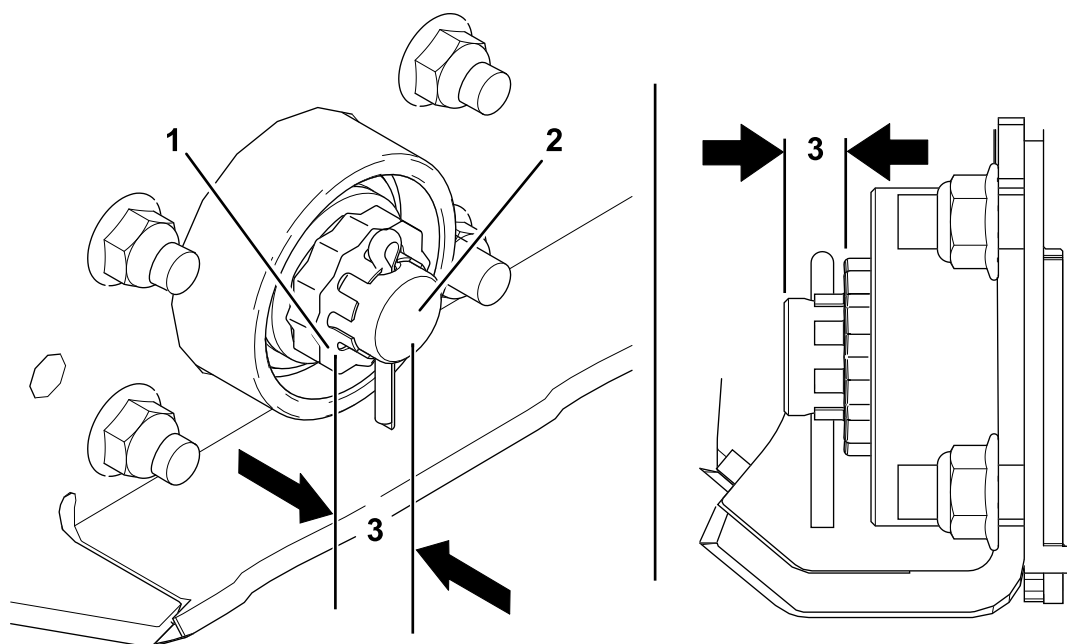


Рисунок 4

g501448

- | | |
|---------------------------|-----------|
| 1. Поверхность контргайки | 3. 9,5 мм |
| 2. Конец оси валика | |

8. Установите шплинт после того, как вы отрегулируете контргайку ([Рисунок 3](#)).
9. Установите валики в ступицы на противоположном полозе и закрепите полоз на режущем блоке.
10. Установите валики на собранный полоз с помощью 2 роликовых подшипников, 2 плоских шайб, 2 гаек (11/32 дюйма) и 2 контргаек ([Рисунок 3](#)).
11. Устанавливайте гайки и контргайки до тех пор, пока подшипники и крепеж не сядут в ступице.
12. С помощью динамометрического ключа установите крутящий момент гайки и контргайки на обеих осях в диапазоне от 1,3 до 1,7 Н·м.

Примечание: При необходимости поверните контргайки на 1/4 оборота, чтобы добиться правильного момента затяжки. Проверьте момент затяжки после регулировки контргаек.

13. Установите шплинты и убедитесь в том, что все 4 шплинта зацепились за контргайки ([Рисунок 3](#)).
14. Если шплинты не зацепились за контргайки, отрегулируйте контргайки и проверьте момент затяжки.
15. Смажьте новые ступицы в сборе.
16. Установите пылезащитные крышки на каждый конец валиков ([Рисунок 3](#)).

Примечания:



Count on it.