



Kit de taquímetro y velocímetro
Vehículo utilitario Workman® HD con número de serie 405800000 y posteriores
Nº de modelo 161-5355

Instrucciones de instalación

Instalación

Piezas sueltas

Utilice la tabla siguiente para verificar que no falta ninguna pieza.

| Descripción | Cant. | Uso |
|---|-------|---|
| No se necesitan piezas | – | Preparar la máquina. |
| Cuadro de instrumentos | 1 | Instalación del cuadro de instrumentos. |
| Sensor de velocidad | 1 | Instalación del sensor de velocidad. |
| Rueda del sensor magnético | 1 | Instalación del sensor magnético. |
| Soporte del sensor magnético | 1 | |
| Perno de cabeza hexagonal (3⁄8" × 3⁄4") | 1 | |
| Tuerca (3⁄8") | 1 | |
| Sensor magnético | 1 | |
| Contratuerca | 1 | |
| No se necesitan piezas | – | Finalización de la instalación. |

Preparación de la máquina

- 1. Aparque la máquina en una superficie nivelada.
- 2. Ponga el freno de estacionamiento.
- 3. Apague el motor y retire la llave.
- 4. Retire el cable positivo (+) de la batería.
- 5. Retire el capó; consulte el *Manual del operador* de la máquina.

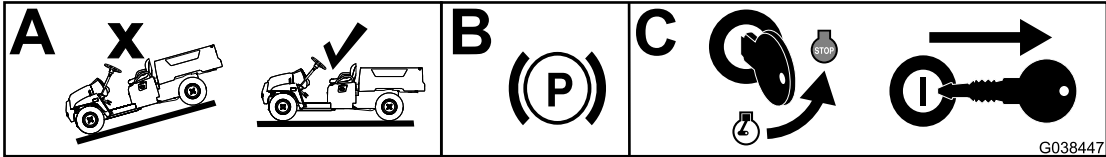


Figura 1



Instalación del cuadro de instrumentos

1. Desenchufe el conector del arnés de cables del cuadro de instrumentos.

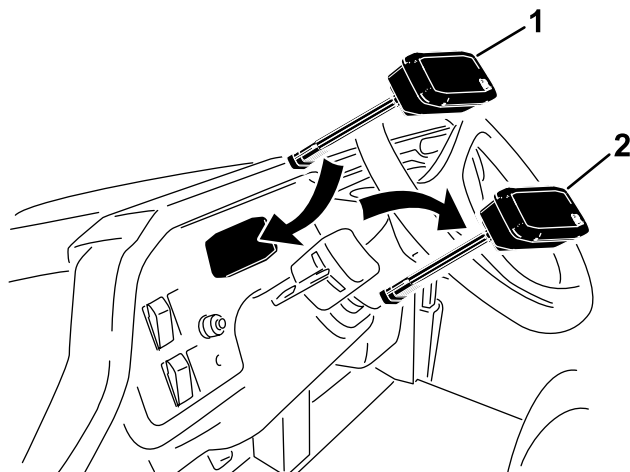


Figura 2

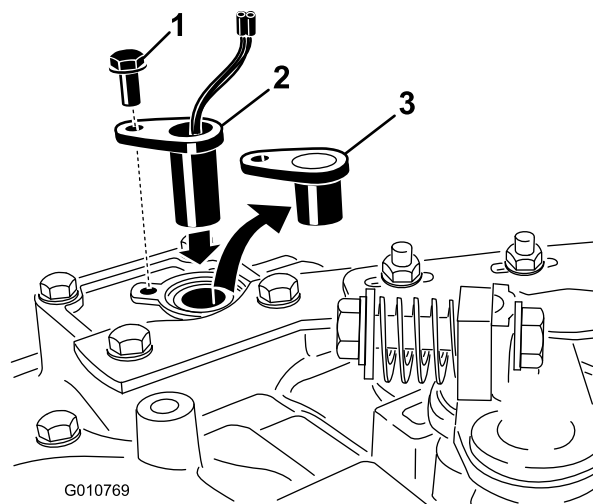
g506100

1. Cuadro de instrumentos nuevo
2. Cuadro de instrumentos antiguo

2. Para retirar el cuadro de instrumentos del salpicadero, apriete las pestañas de montaje del cuadro y empújelo hacia fuera a través del hueco del salpicadero.
3. Instale a presión el cuadro de instrumentos nuevo en el hueco del salpicadero y conecte entre sí los conectores del arnés.

Instalación del sensor de velocidad

1. Retire el perno que sujeta el tapón a la parte superior de la transmisión. Retire y deseche el tapón, pero guarde el perno para su reutilización.



G010769

g010769

Figura 3

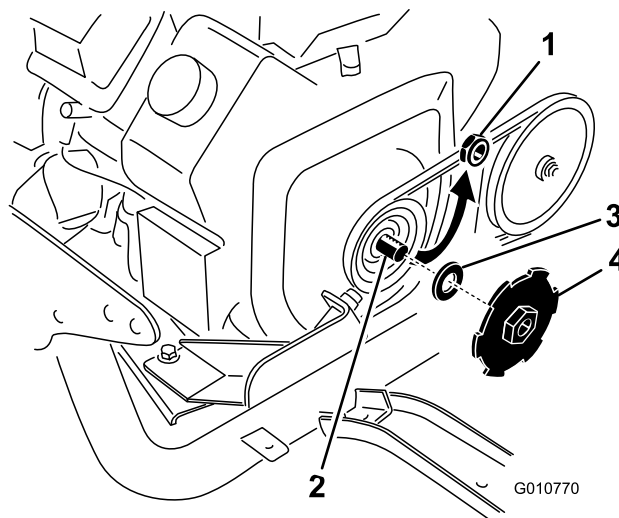
1. Perno
2. Sensor de velocidad
3. Tapón

2. Introduzca el sensor de velocidad en la parte superior de la transmisión y sujételo con el perno que retiró anteriormente.
3. En el arnés principal del vehículo, localice el conector del sensor de velocidad y enchúfelo en el sensor.

Instalación del sensor magnético

1. Retire la arandela y la tuerca del cigüeñal del motor.

Nota: No retire la polea.



G010770

g010770

Figura 4

1. Tuerca
2. Aplicar Loctite® azul aquí
3. Arandela existente
4. Rueda del sensor magnético

2. Aplique Loctite azul a la rosca del cigüeñal.
3. Enrosque la arandela existente y la rueda del sensor magnético en el cigüeñal y apriétela a 101 N·m (75 pies-libra).
4. Retire el perno de montaje delantero derecho del motor. Guarde el perno para su reutilización.

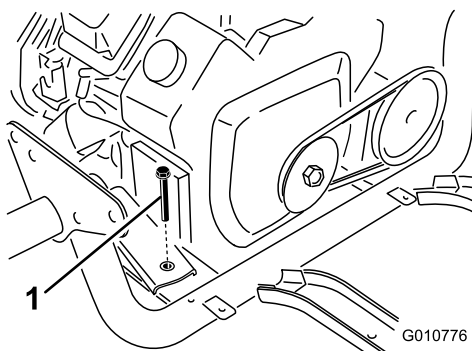


Figura 5

1. Perno de montaje del motor

5. Instale el soporte del sensor magnético en el soporte del motor con un perno de cabeza hexagonal nuevo y el perno que retiró anteriormente.

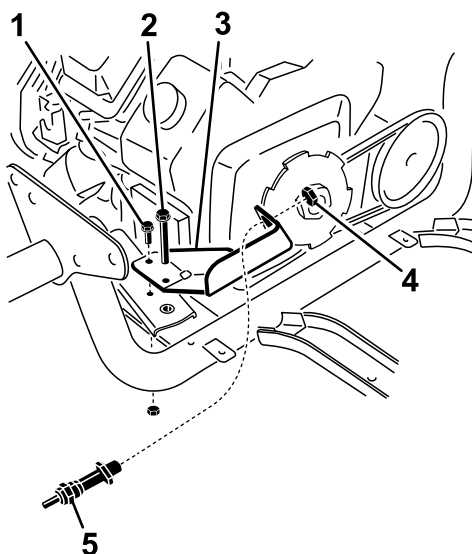


Figura 6

- | | |
|------------------------------------|---------------------|
| 1. Perno de cabeza hexagonal nuevo | 4. Contratuerca |
| 2. Perno de montaje del motor | 5. Sensor magnético |
| 3. Soporte del sensor magnético | |

6. Instale provisionalmente el sensor magnético en el soporte del sensor con la contratuerca.
7. Ajuste el sensor hacia dentro o hacia fuera hasta que la distancia entre el extremo del sensor y la

rueda sea de 1.5-3 mm (0.06"-0.12"). Apriete las contratuercas cuando obtenga el ajuste correcto.

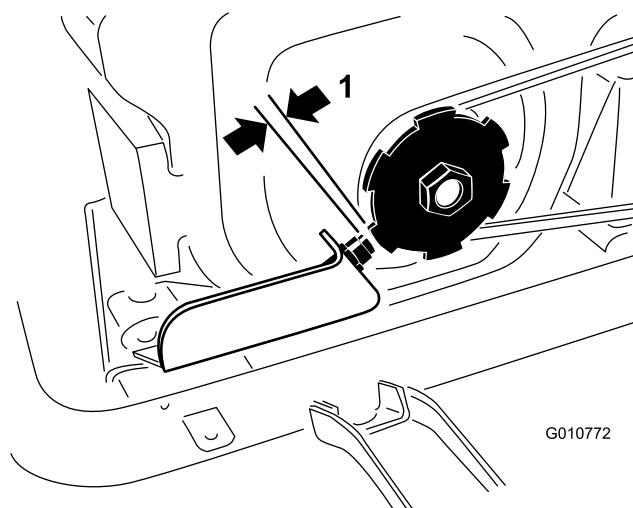


Figura 7

1. Distancia de 1.5-3 mm (0.06"-0.12")

8. En el arnés principal del vehículo, localice el conector del sensor magnético y enchúfelo en el sensor.

Finalización de la instalación

1. Conecte el cable positivo (+) a la batería.
2. Verifique el funcionamiento, y vuelva a ajustar si es necesario.



Count on it.