



Count on it.

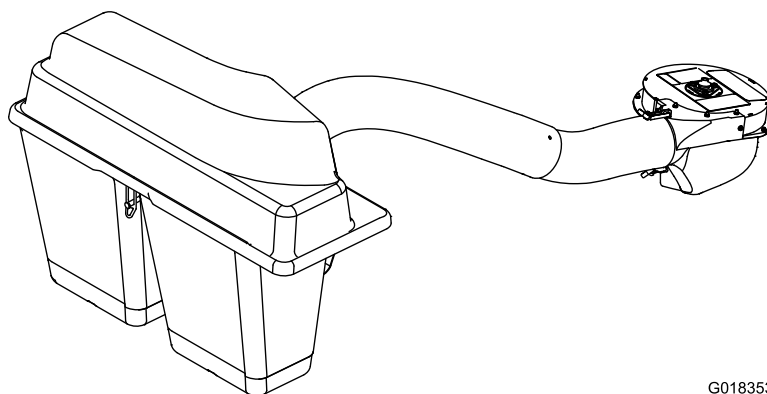
Form No. 3469-377 Rev A

Manuel de l'utilisateur

Système de ramassage à deux bacs E-Z Vac™

Tondeuse autoportée à rayon de braquage zéro TITAN®

N° de modèle 79330—N° de série 406611519 et suivants



G018353



Pour fonctionner correctement, ce kit nécessite l'installation simultanée d'autres kits. Adressez-vous à un dépositaire-réparateur agréé pour vous procurer les pièces nécessaires correspondantes. Pour de plus amples informations, visitez www.Toro.com.



* 3 4 6 9 - 3 7 7 *

⚠ ATTENTION

CALIFORNIE

Proposition 65 - Avertissement

Les gaz d'échappement de ce produit contiennent des substances chimiques considérées par l'état de Californie comme susceptibles de provoquer des cancers, des malformations congénitales et autres troubles de la reproduction.

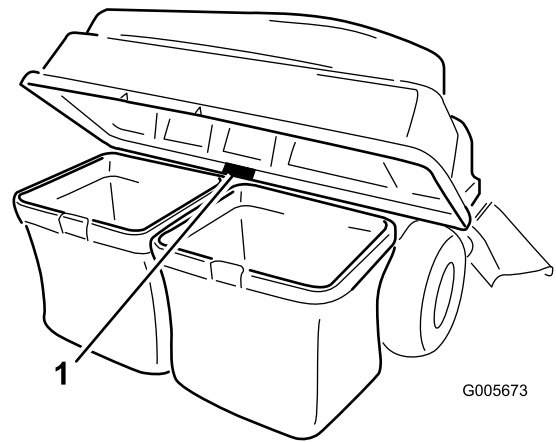


Figure 2

1. Emplacement des numéros de modèle et de série

N° de modèle _____

N° de série _____

Ce manuel utilise deux termes pour faire passer des renseignements essentiels. **Important** pour attirer l'attention sur une information d'ordre mécanique spécifique, et **Remarque** pour souligner une information d'ordre général méritant une attention particulière.

Le symbole de sécurité (Figure 3) apparaît à la fois dans ce manuel et sur la machine pour identifier d'importants messages de sécurité dont il est nécessaire de tenir compte pour éviter les accidents. Ce symbole apparaît avec la mention **Danger**, **Attention** ou **Prudence**.

- **Danger** signale un danger immédiat qui, s'il n'est pas évité, **entraînera obligatoirement** des blessures graves ou mortelles.
- **Attention** signale un danger potentiel qui, s'il n'est pas évité, **risque d'entraîner** des blessures graves ou mortelles.
- **Prudence** signale un danger potentiel qui, s'il n'est pas évité, **peut éventuellement entraîner** des blessures légères ou modérées.



Figure 3

1. Symbole de sécurité

Introduction

Lisez attentivement cette notice pour apprendre comment utiliser et entretenir correctement votre produit, et éviter ainsi de l'endommager ou de vous blesser. Vous êtes responsable de l'utilisation sûre et correcte du produit.

Pour obtenir des prestations de service, des pièces d'origine ou des renseignements complémentaires, munissez-vous des numéros de modèle et de série du produit et contactez un dépositaire-réparateur ou le service client agréé. La Figure 1 et la Figure 2 indiquent l'emplacement des numéros de modèle et de série du produit. Inscrivez les numéros dans l'espace réservé à cet effet.

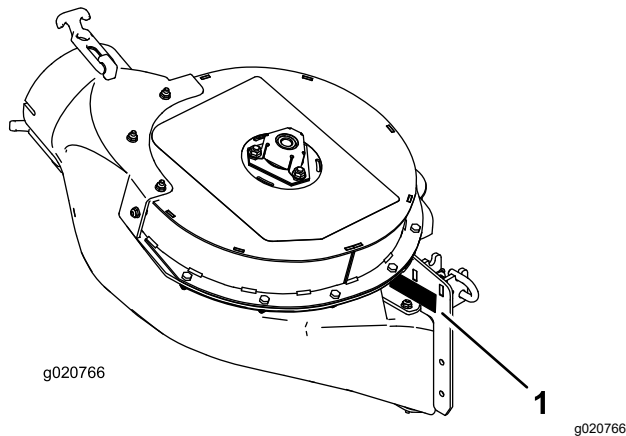


Figure 1

1. Emplacement des numéros de modèle et de série du ventilateur

N° de modèle _____

N° de série _____

Table des matières

Sécurité	3
Autocollants de sécurité et d'instruction	4
Mise en service	6
1 Préparation de la tondeuse	7
2 Montage du cadre du système de ramassage	7
3 Pose du déflecteur de couvercle	9
4 Montage du couvercle et de la tige de couvercle	10
5 Montage du ventilateur	12
6 Montage de la courroie de ventilateur et du couvercle de courroie en plastique	14
7 Montage des tubes d'éjection	15
8 Montage de la masse	17
Utilisation	18
Vidage des bacs à herbe	18
Élimination des obstructions dans le système de ramassage	20
Dépose du système de ramassage	20
Conseils d'utilisation	20
Entretien	22
Programme d'entretien recommandé	22
Préparation à l'entretien	23
Nettoyage de la grille du couvercle	23
Nettoyage du système de ramassage et des bacs de ramassage	23
Contrôle de la courroie de ventilateur	23
Remplacement de la courroie de ventilateur	23
Graissage du bras de la poulie de tension	24
Contrôle du système de ramassage	25
Contrôle des lames du tablier de coupe	25
Remisage	25
Remisage du système de ramassage	25
Dépistage des défauts	26

Sécurité

- Familiarisez-vous avec le maniement correct du matériel, les commandes et les symboles de sécurité.
- Soyez particulièrement prudent quand des bacs à herbe ou d'autres accessoires sont montés sur la machine. Ils peuvent modifier la stabilité et les caractéristiques de fonctionnement de la machine.
- Suivez les recommandations du constructeur concernant l'ajout ou le retrait de masses d'équilibrage ou de contrepoids pour améliorer la stabilité de la machine.
- N'utilisez pas de bac à herbe sur les pentes à fort pourcentage. Un bac à herbe trop chargé peut être à l'origine de la perte de contrôle et du retournement de la machine.
- Ralentissez et redoublez de prudence sur les pentes. Déplacez-vous toujours dans la direction préconisée sur les pentes. La nature du terrain peut affecter la stabilité de la machine. Soyez particulièrement prudent lorsque vous travaillez à proximité de dénivellations.
- Déplacez-vous à vitesse réduite et progressivement sur les pentes. Ne changez pas soudainement de vitesse ou de direction et ne prenez pas de virages brusques.
- Le bac à herbe peut gêner la visibilité à l'arrière de la machine. Soyez particulièrement prudent lorsque vous faites marche arrière.
- Procédez avec prudence pour charger la machine sur une remorque ou un camion, ainsi que pour la décharger.
- N'utilisez jamais la machine si le déflecteur d'éjection est relevé, déposé ou modifié, sauf si vous utilisez un bac à herbe.
- N'approchez jamais les mains ou les pieds des pièces mobiles. N'effectuez pas de réglages pendant que le moteur tourne.
- Garez la machine sur une surface plane, débrayez toutes les commandes et coupez le moteur avant de quitter la position d'utilisation pour quelque raison que ce soit, y compris pour vider le bac à herbe ou déboucher la goulotte.
- Si vous enlevez le bac à herbe, n'oubliez pas de remettre le déflecteur d'éjection ou la protection éventuellement enlevés lors de l'installation du bac à herbe. N'utilisez pas la machine sans avoir installé le bac à herbe complet ou le déflecteur.
- Ne laissez pas d'herbe dans le bac à herbe pendant des périodes prolongées.
- Les composants du bac à herbe s'usent, se détériorent et sont endommagés avec le temps, ce qui risque de vous exposer à des pièces mobiles ou de projeter des objets. Contrôlez fréquemment

l'état de ces éléments et remplacez-les au besoin
par des pièces recommandées par le constructeur.

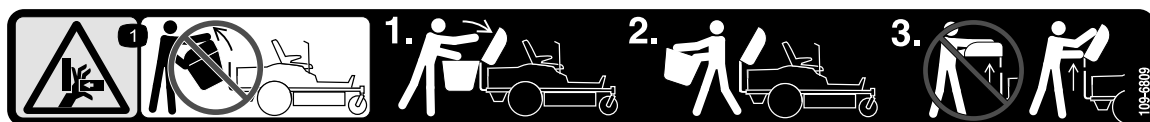
Autocollants de sécurité et d'instruction



Des autocollants de sécurité et des instructions bien visibles par l'opérateur sont placés près de tous les endroits potentiellement dangereux. Remplacez tout autocollant endommagé ou manquant.



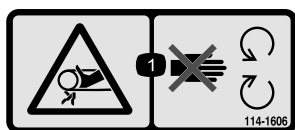
126-4659



109-6809

decal109-6809

1. Risque d'écrasement des mains – ne déposez pas le système de ramassage complet de la machine; ouvrez le couvercle et retirez le(s) bac(s) à herbe. N'enlevez pas le couvercle du système de ramassage quand il est fermé; ouvrez-le d'abord.

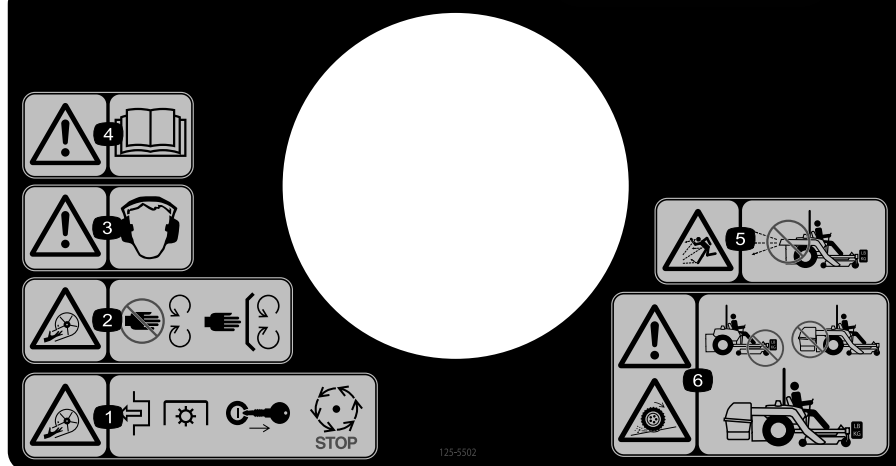


114-1606

decal114-1606

1. Risque de coincement dans la courroie – gardez toutes les protections en place.

TORO® E-Z VAC™ TITAN SERIES



decal125-5502

1. Attention – lisez le *Manuel de l'utilisateur*.
2. Attention – portez des protecteurs d'oreilles.
3. Risque de coupure/mutilation par la turbine – ne vous approchez pas des pièces mobiles et laissez toutes les protections et tous les capots en place.
4. Risque de coupure/mutilation par la turbine – désengagez la PDF, retirez la clé de contact et attendez l'arrêt de toutes les pièces mobiles.
5. Risque de projection d'objets – n'utilisez pas le ventilateur sans monter et verrouiller le système de ramassage complet auparavant.
6. Attention; perte de motricité – n'utilisez pas la machine équipée uniquement des contrepoids ou uniquement du système E-Z Vac; utilisez la machine uniquement équipée à la fois du système E-Z Vac et des contrepoids.

Mise en service

Pièces détachées

Reportez-vous au tableau ci-dessous pour vérifier si toutes les pièces ont été expédiées.

Procédure	Description	Qté	Utilisation
1	Aucune pièce requise	–	Préparation de la machine.
2	Support du cadre du système de ramassage Plaque Vis autotaraudeuses (5/16 x 3/4 po) Boulon (5/16 x 2½ po) Contre-écrou (5/16 po) Cadre du système de ramassage Axe de chape (½ x 2¼ po) Goupille fendue Tige Rondelle Axe de chape (½ x 1½ po) Plaque intermédiaire	1 1 2 2 2 1 1 5 2 4 2 1	Montage du cadre du système de ramassage.
3	Couvercle du système de ramassage Déflecteur Goupille fendue (petite)	1 1 2	Installez le déflecteur de couvercle et la tige de couvercle.
4	Goupille fendue ronde Tige de couvercle Goupille fendue	1 1 1	Montez le couvercle et la tige de couvercle.
5	Ventilateur (dans le kit ventilateur et entraînement) Ressort (dans le kit ventilateur et entraînement) Couvercle de courroie métallique (dans le kit ventilateur et entraînement)	1 1 1	Montage du ventilateur.
6	Couvercle de courroie en plastique (dans le kit ventilateur et entraînement) Boutons (dans le kit ventilateur et entraînement) Courroie du ventilateur (dans le kit ventilateur et entraînement)	1 2 1	Montez la courroie de ventilateur et le couvercle de courroie en plastique.
7	Tube supérieur Vis (¼ x ¾ po) Rondelle (¼ po) Contre-écrou (¼ po) Tube inférieur	1 2 2 2 1	Montage des tubes d'éjection.
8	Masse Amortisseur adhésif Tige Rondelle (5/16 po) Goupille fendue	2 2 1 4 2	Montage de la masse.

1

Préparation de la tondeuse

Aucune pièce requise

Procédure

Pour préparer le montage du kit ventilateur et système de ramassage sur la tondeuse, procédez comme suit :

1. Garez la machine sur une surface plane et horizontale.
2. Désengagez la commande des lames.
3. Écartez les leviers de commande de déplacement vers l'extérieur à la position POINT MORT et serrez le frein de stationnement.
4. Coupez le moteur et enlevez la clé de contact.

2

Montage du cadre du système de ramassage

Pièces nécessaires pour cette opération:

1	Support du cadre du système de ramassage
1	Plaque
2	Vis autotaraudeuses (5/16 x 3/4 po)
2	Boulon (5/16 x 2 1/2 po)
2	Contre-écrou (5/16 po)
1	Cadre du système de ramassage
1	Axe de chape (1/2 x 2 1/4 po)
5	Goupille fendue
2	Tige
4	Rondelle
2	Axe de chape (1/2 x 1 1/2 po)
1	Plaque intermédiaire

Procédure

1. Retirez les vis autotaraudeuses existantes au bas du cadre de la machine (Figure 5). Mettez les boulons au rebut.
2. Montez la plaque intermédiaire et le support sur le cadre de la machine comme montré à

la Figure 4. Fixez la plaque et le support au cadre avec deux boulons (5/16 x 2 1/2 po) et deux contre-écrous (5/16 po).

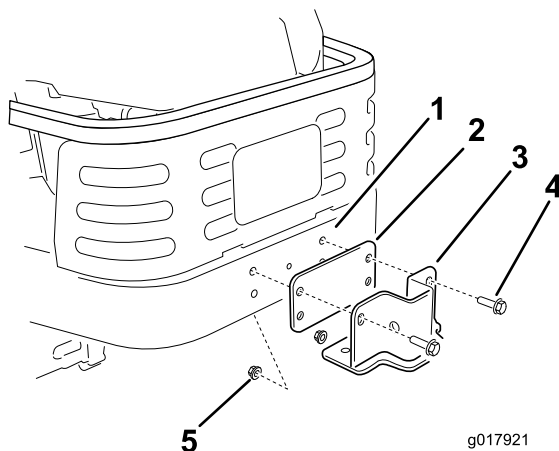


Figure 4

1. Cadre de la machine
2. Plaque
3. Support
4. Boulon (5/16 x 2 1/2 po)
5. Contre-écrou (5/16 po)

3. Fixez le support au bas du cadre de la machine, par dessous, avec 2 vis autotaraudeuses (5/16 x 3/4 po) neuves, comme montré à la Figure 5.

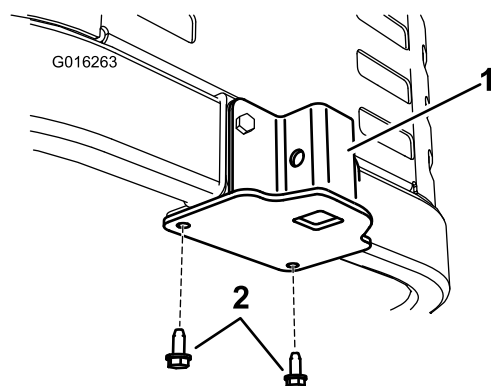


Figure 5

1. Support
2. Vis autotaraudeuses (5/16 x 3/4 po)

4. Retirez les fixations existantes qui retiennent la plaque intermédiaire rectangulaire sur le sommet du cadre du moteur et déposez la plaque, le cas échéant.
5. Fixez la nouvelle plaque comme montré à la Figure 6 avec les fixations retirées précédemment.
6. Montez le cadre du système de ramassage sur le support. Fixez le cadre du système de ramassage avec un axe de chape (1/2 x 2 1/4 po) et une goupille fendue (Figure 6).

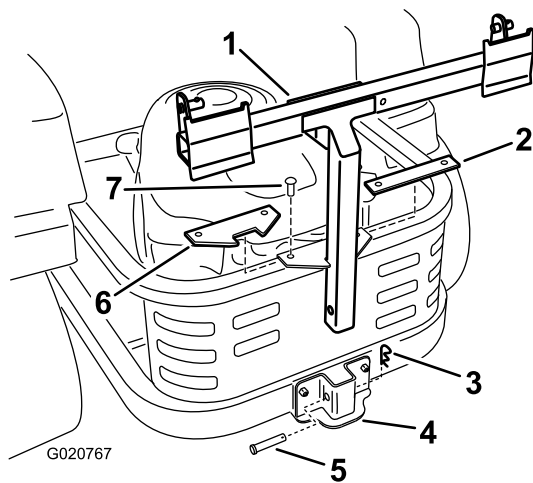


Figure 6

- | | |
|---|---|
| 1. Cadre du système de ramassage | 5. Axe de chape ($\frac{1}{2} \times 2\frac{1}{4}$ po) |
| 2. Retirez la plaque intermédiaire rectangulaire (le cas échéant) | 6. Nouvelle plaque intermédiaire |
| 3. Goupille fendue | 7. Fixations existantes |
| 4. Support | |

7. Montez deux tiges de support de chaque côté du cadre du système de ramassage. Placez le support existant entre la roue motrice arrière et le bâti (Figure 7).

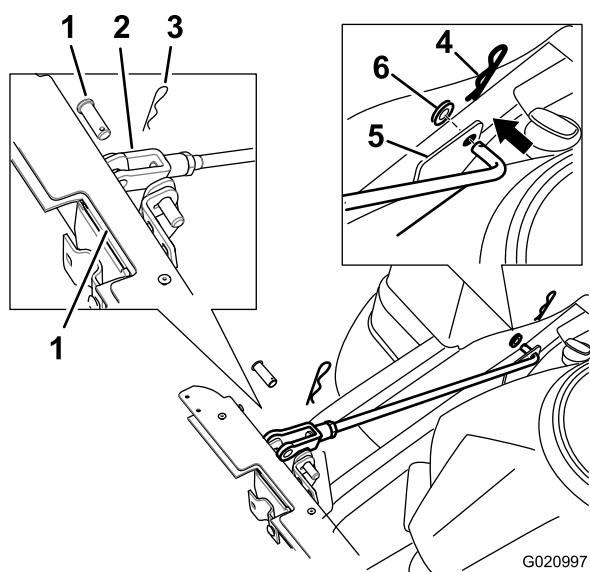


Figure 7

Côté gauche montré

- | | |
|---|---------------------|
| 1. Cadre du système de ramassage | 4. Goupille fendue |
| 2. Côté chape | 5. Support sur bâti |
| 3. Axe de chape ($\frac{1}{2} \times 1\frac{1}{2}$ po) | 6. Rondelle |

8. Insérez les extrémités coudées de la tige dans le cadre du système de ramassage, comme montré à la Figure 7. Fixez les extrémités de la tige à l'aide d'une rondelle et d'une goupille fendue.
9. Réglez les tiges de support pour fixer le cadre du système de ramassage au cadre de la machine et l'engager dans le cran de la plaque intermédiaire oblique montée précédemment. Répétez cette opération pour chaque tige de support :
- Desserrez l'écrou de blocage à la base du côté chape de la tige.
 - Tournez le côté chape de la tige pour régler la tige à la longueur voulue.
 - Alignez les trous du côté chape sur le trou du cadre du système de ramassage au point de fixation.
 - Fixez le côté chape des tiges au cadre du système de ramassage à l'aide d'un axe de chape et d'une goupille fendue (Figure 7).
 - Resserrez l'écrou de blocage.
10. Une fois les deux tiges montées et fixées en place, vérifiez le jeu du cadre du système de ramassage. Le cadre du système de ramassage doit être bien serré contre le cadre de la machine. Au besoin, répétez l'opération précédente pour bien fixer le cadre du système de ramassage.

3

Pose du déflecteur de couvercle

Pièces nécessaires pour cette opération:

1	Couvercle du système de ramassage
1	Défecteur
2	Goupille fendue (petite)

Procédure

1. Repérez les fentes du déflecteur sur les parois latérales avant et arrière du couvercle du système de ramassage, et les pattes de montage sur le déflecteur de couvercle ([Figure 8](#)).

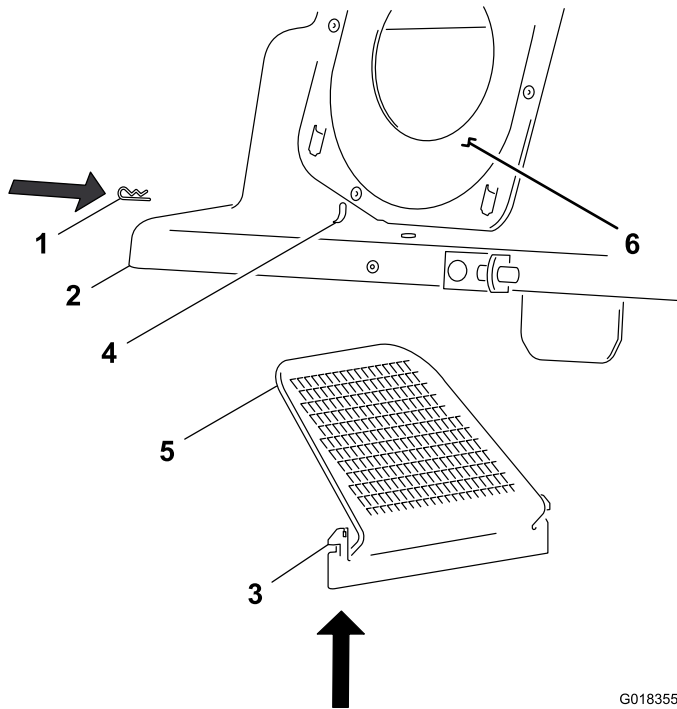


Figure 8

Couvercle, déflecteur et goupille fendue

1. Goupille fendue (petite)
2. Couvercle du système de ramassage
3. Patte de montage du déflecteur
4. Fente du déflecteur
5. Défecteur
6. Joint d'étanchéité

3. Alignez le déflecteur de sorte que la partie grillagée soit en haut et orientée vers la gauche ([Figure 8](#)).
4. Insérez le déflecteur dans le couvercle en passant par le bas ([Figure 8](#)).
5. Alignez les pattes de montage du déflecteur sur les fentes du couvercle, et poussez les pattes de montage vers le haut pour les engager dans les fentes ([Figure 8](#)).
6. Fixez le déflecteur sur le couvercle en insérant les goupilles fendues dans les trous des pattes de montage du déflecteur, comme montré à la [Figure 9](#).

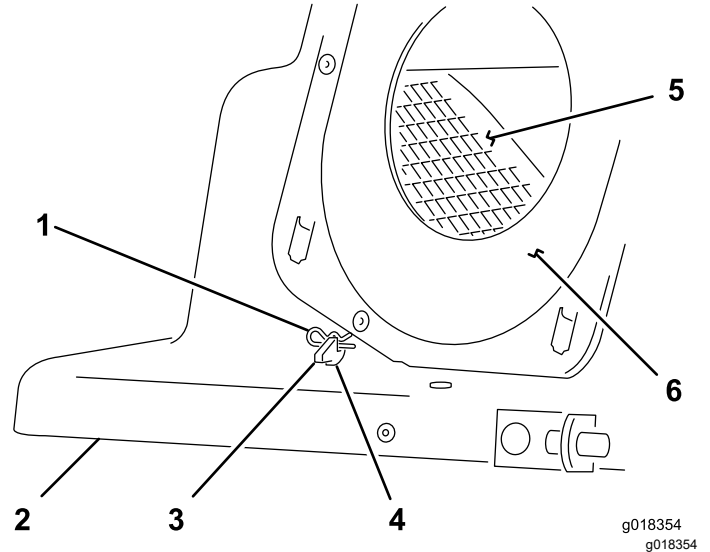


Figure 9

Couvercle du système de ramassage

1. Goupille fendue
2. Couvercle du système de ramassage
3. Patte de montage du déflecteur
4. Fente du déflecteur
5. Défecteur
6. Joint d'étanchéité

2. Placez le couvercle de sorte que le joint d'étanchéité se trouve à votre gauche, comme montré à la [Figure 8](#).

4

Montage du couvercle et de la tige de couvercle

Pièces nécessaires pour cette opération:

1	Goupille fendue ronde
1	Tige de couvercle
1	Goupille fendue

Procédure

Remarque: Le couvercle du système de ramassage est plus facile à monter à deux.

1. Montez la tige de couvercle sur le cadre du système de ramassage à l'aide d'une goupille fendue. Montez la goupille fendue par le bas (Figure 10).

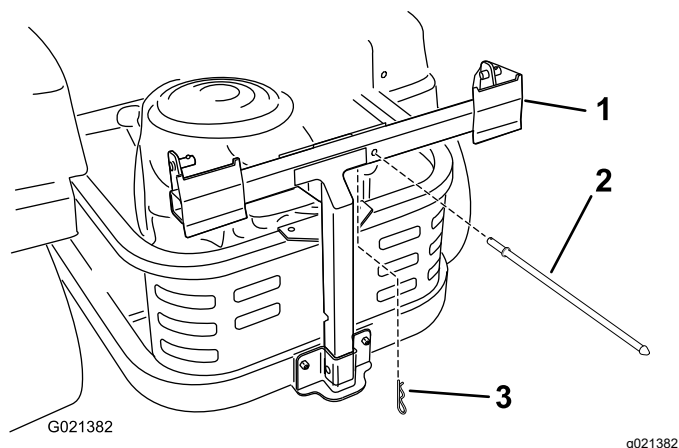


Figure 10

1. Cadre du système de ramassage
2. Tige de couvercle
3. Goupille fendue (montée par le bas)

2. Montez le couvercle du système de ramassage sur son cadre.
3. Enfilez les supports sur les ergots du cadre du système de ramassage et placez la goupille fendue ronde dans le trou de l'ergot droit (Figure 11).
4. Faites pivoter le couvercle du système de ramassage vers le bas, à la position d'utilisation.

Remarque: Pour retirer la goupille fendue ronde, continuez à la faire tourner dans la direction de montage.

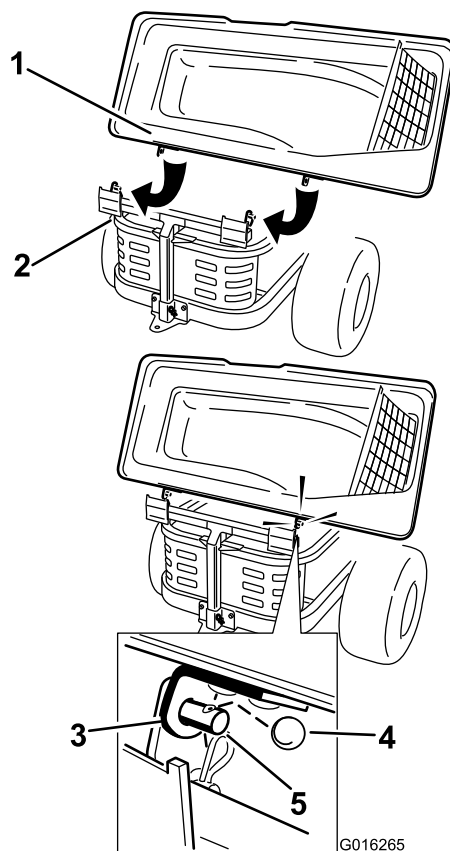


Figure 11

1. Couvercle du système de ramassage
2. Cadre du système de ramassage
3. Support du couvercle du système de ramassage
4. Goupille fendue ronde
5. Ergot

5. Installez les 2 armatures sur chacun des 2 bacs.

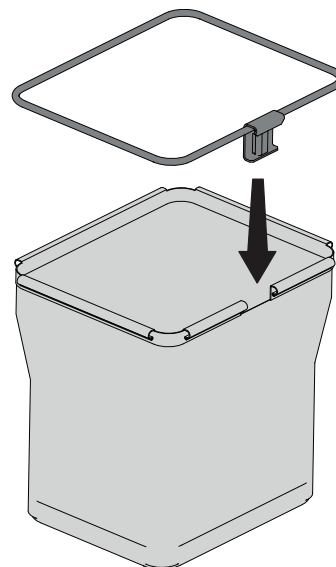


Figure 12

6. Abaissez le couvercle du système de ramassage sur les bacs (Figure 13).

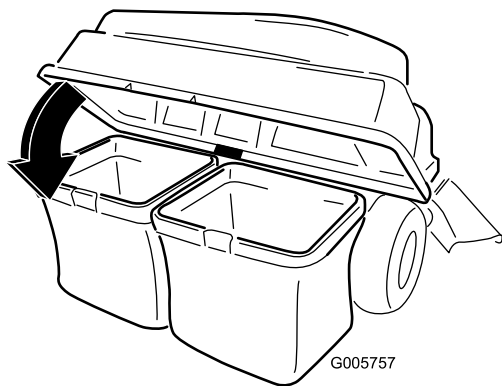


Figure 13

g005757

7. Alignez le trou de l'attache en caoutchouc du couvercle sur la tige du couvercle (Figure 14).
8. Fixez l'attache en caoutchouc du couvercle au bout de la tige du couvercle, comme montré à la Figure 14.

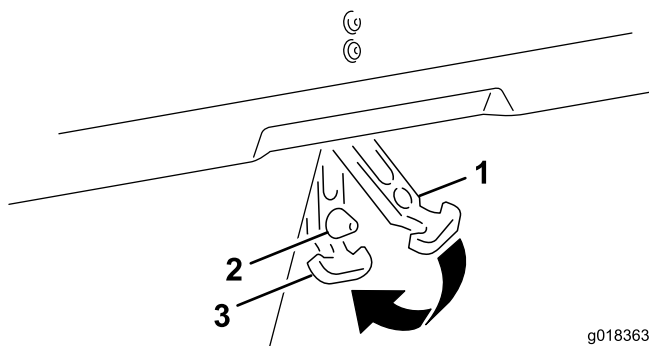


Figure 14

g018363
g018363

1. Attache en caoutchouc du couvercle
2. Extrémité de tige du couvercle
3. Position verrouillée

5

Montage du ventilateur

Pièces nécessaires pour cette opération:

1	Ventilateur (dans le kit ventilateur et entraînement)
1	Ressort (dans le kit ventilateur et entraînement)
1	Couvercle de courroie métallique (dans le kit ventilateur et entraînement)

Procédure

⚠ ATTENTION

Si l'ouverture d'éjection n'est pas fermée, l'utilisateur ou d'autres personnes peuvent être blessés gravement par les objets happés et éjectés par la tondeuse. Un contact avec la lame est également possible.

- N'utilisez jamais la tondeuse sans l'équiper d'une plaque d'obturation, d'un déflecteur de déchiquetage, ou d'une goulotte et d'un système de ramassage.
- Assurez-vous que le déflecteur d'herbe est en place lors du retrait de la goulotte et du système de ramassage.

Important: Montez la goulotte d'éjection latérale lorsque vous déposez le système de ramassage et le ventilateur.

Important: Conservez toutes les fixations et la goulotte d'éjection latérale.

1. Si nécessaire, installez la courroie sur la poulie de ventilateur (Figure 18).
2. Abaissez le ventilateur et enfitez le trou du pivot sur l'axe de pivot (Figure 15).

Remarque: Assurez-vous que la courroie reste bien en place sur la poulie de ventilateur et que le volet en caoutchouc reste à l'extérieur du tablier de coupe (Figure 15).

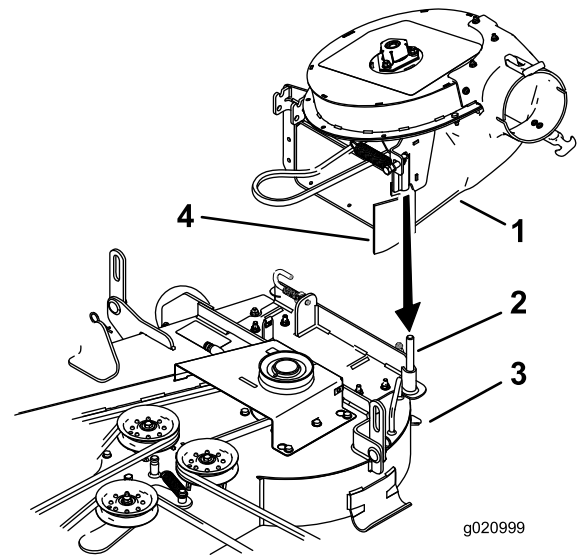


Figure 15

- | | |
|-----------------|------------------------|
| 1. Ventilateur | 3. Tablier de coupe |
| 2. Axe de pivot | 4. Volet en caoutchouc |

3. Déplacez la goupille de verrouillage de la position verrouillée à la position ouverte (Figure 16).
4. Fermez le ventilateur et alignez la goupille de verrouillage avec le trou du support de ventilateur.
5. Placez la goupille de verrouillage en position verrouillée (Figure 16).

Remarque: Assurez-vous que la goupille de verrouillage traverse le trou du support de ventilateur (Figure 16).

Remarque: Vérifiez que le verrou retient bien le ventilateur contre le tablier de coupe mais qu'il est possible de le déverrouiller à la main.

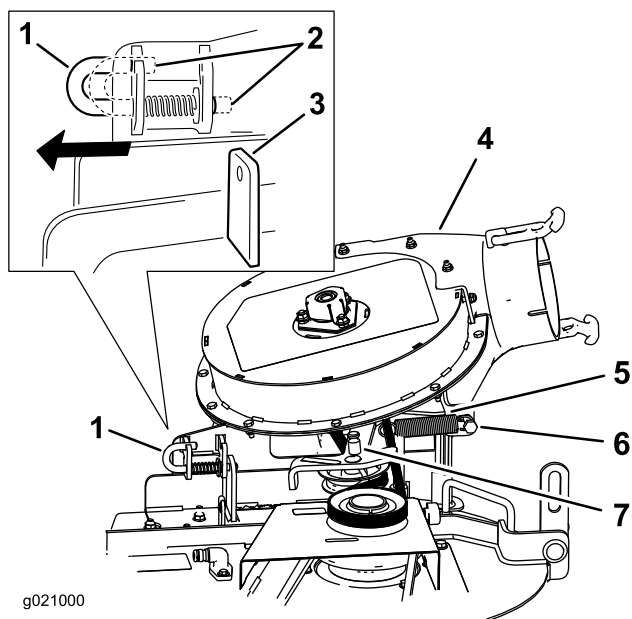


Figure 16

- | | |
|---|-------------------------------------|
| 1. Goupille de verrouillage
(position ouverte) | 5. Ressort |
| 2. Goupille de verrouillage
(position verrouillée) | 6. Boulon à épaulement |
| 3. Support de ventilateur | 7. Ergot de la poulie de
tension |
| 4. Ventilateur | |

6

Montage de la courroie de ventilateur et du couvercle de courroie en plastique

Pièces nécessaires pour cette opération:

1	Couvercle de courroie en plastique (dans le kit ventilateur et entraînement)
2	Boutons (dans le kit ventilateur et entraînement)
1	Courroie du ventilateur (dans le kit ventilateur et entraînement)

Procédure

1. Au besoin, installez la courroie sur la poulie de ventilateur ([Figure 17](#) et [Figure 18](#)). Voir [5 Montage du ventilateur \(page 12\)](#).

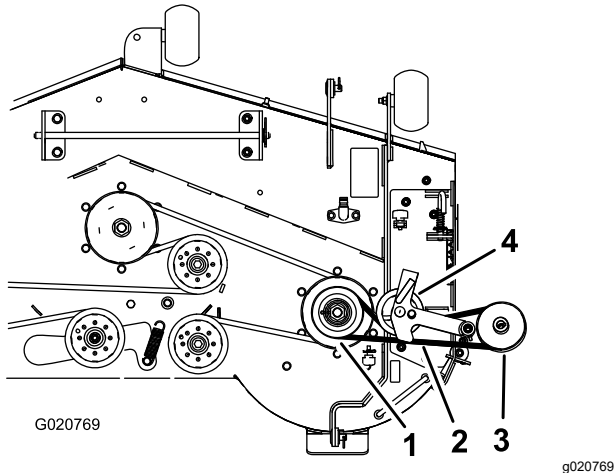


Figure 17

Acheminement de la courroie de ventilateur

- | | |
|----------------------------|--------------------------|
| 1. Poulie d'entraînement | 3. Poulie de ventilateur |
| 2. Courroie de ventilateur | 4. Poulie de tension |

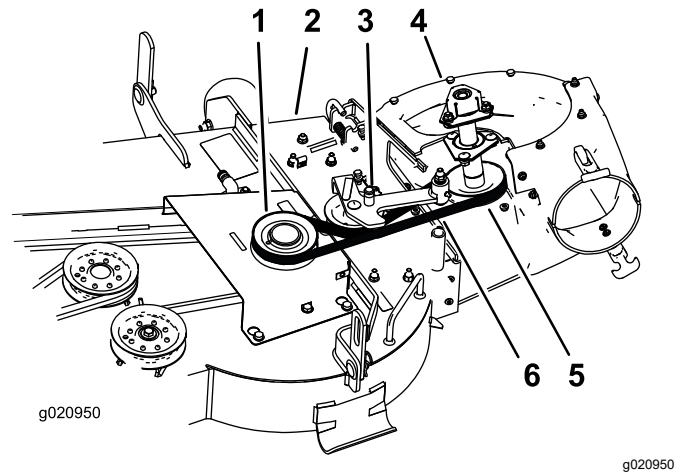


Figure 18

Acheminement de la courroie de ventilateur

- | | |
|--------------------------|--|
| 1. Poulie d'entraînement | 4. Ventilateur en position (partie du boîtier supprimée à des fins d'illustration) |
| 2. Tablier de coupe | 5. Poulie de ventilateur |
| 3. Poulie de tension | 6. Courroie de ventilateur |

2. Assurez-vous que la courroie reste alignée sur la poulie de ventilateur quand vous installez le ventilateur.
3. Acheminez la courroie autour de la poulie d'entraînement comme montré à la [Figure 17](#) et la [Figure 18](#).
4. Acheminez temporairement la courroie sous la poulie de tension ([Figure 18](#)).
5. Accrochez le ressort à l'ergot de la poulie de tension ([Figure 16](#)).
6. Accrochez le ressort au boulon à épaulement ([Figure 16](#)).
7. Tirez la poulie de tension rappelée par ressort pour l'éloigner de l'ergot de ressort fixe et chaussez la courroie sur la poulie du tablier de coupe ([Figure 18](#)).

Remarque: Assurez-vous que la courroie est correctement chausée sur la poulie de ventilateur.

8. Alignez le couvercle de courroie en plastique sur la poulie d'entraînement et la courroie.
9. Fixez le couvercle de courroie en plastique au support de ventilateur et le couvercle de courroie métallique avec 2 boutons ([Figure 19](#)).

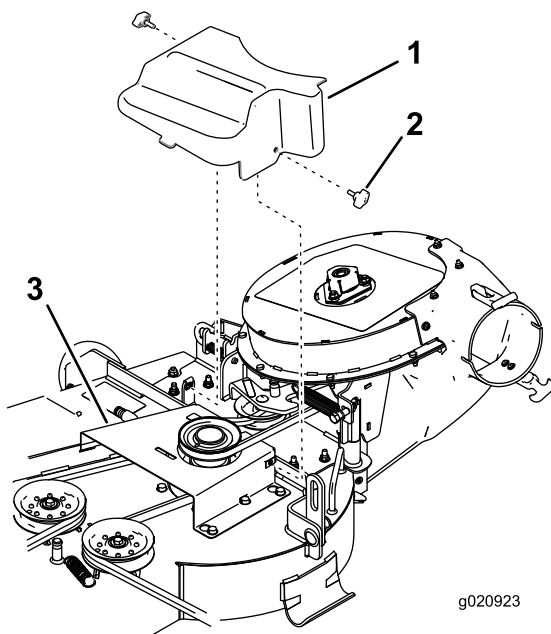


Figure 19

1. Couvercle de courroie en plastique
2. Bouton
3. Couvercle de courroie métallique installé

7

Montage des tubes d'éjection

Pièces nécessaires pour cette opération:

1	Tube supérieur
2	Vis ($\frac{1}{4} \times \frac{3}{4}$ po)
2	Rondelle ($\frac{1}{4}$ po)
2	Contre-écrou ($\frac{1}{4}$ po)
1	Tube inférieur

Procédure

Important: Assurez-vous que le tablier de coupe est à la hauteur de coupe la plus basse avant d'installer les tubes d'éjection.

Remarque: N'oubliez pas de monter le déflecteur d'herbe lorsque vous retirez le système de ramassage de la tondeuse.

1. Désengagez la PDF et serrez le frein de stationnement.

2. Avant de quitter la position d'utilisation, coupez le moteur, enlevez la clé de contact et attendez l'arrêt complet de toutes les pièces mobiles.
3. Réglez le tablier à la hauteur de coupe la plus basse.
4. Retirez les bacs pour voir le tube sous le couvercle.
5. Abaissez et verrouillez le couvercle.
6. Utilisez les deux verrous pour fixer le tube inférieur au ventilateur (Figure 20).

Remarque: Assurez-vous que l'encoche du tube inférieur est en bas une fois le tube installé (Figure 22).

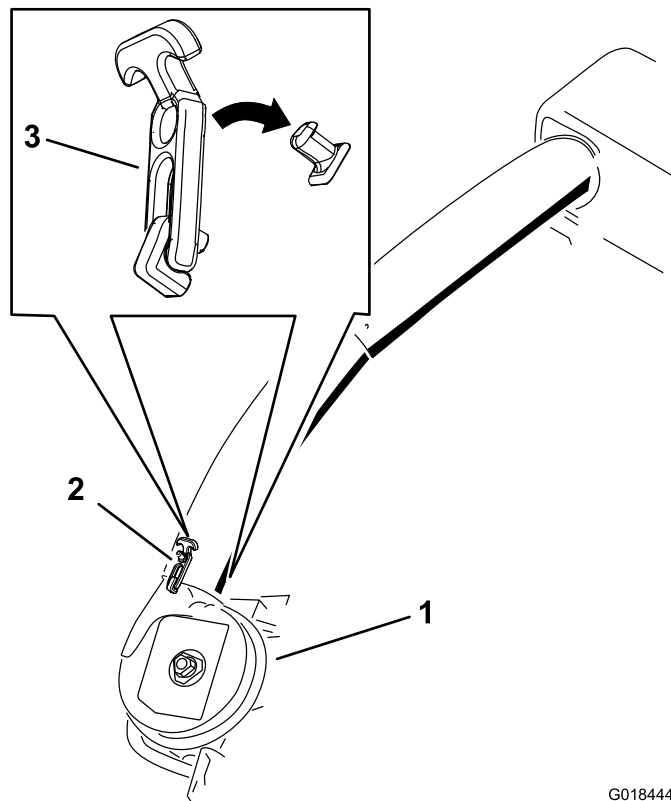


Figure 20

Verrou de tube d'éjection inférieur

1. Ventilateur
2. Verrou supérieur
3. Verrou

7. Notez l'emplacement des deux boulons sur le tube supérieur.

Remarque: Le trou près des flèches moulées ne sera pas utilisé.

8. Retirez les deux boulons de l'extrémité inférieure du tube supérieur. Servez-vous des 2 trous comme gabarit pour le tube inférieur. Conservez les fixations.
9. Insérez l'extrémité supérieure (sans trou) du tube supérieur à travers le joint de tube dans le

couvercle, en poussant le tube jusqu'à ce qu'il touche l'intérieur du couvercle.

10. Tirez légèrement le tube supérieur de sorte que le joint dépasse vers l'extérieur et par-dessus le tube inférieur (Figure 21).

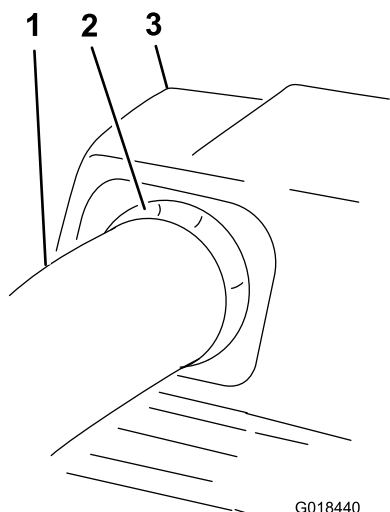


Figure 21

- | | |
|------------------------------------|--------------------------------------|
| 1. Tube supérieur | 3. Couvercle du système de ramassage |
| 2. Joint en caoutchouc qui dépasse | |

11. Alignez les trous du tube supérieur pour les faire correspondre aux creux à la surface du tube inférieur.

Remarque: Assurez-vous que le profil latéral ressemble à l'illustration de la Figure 22.

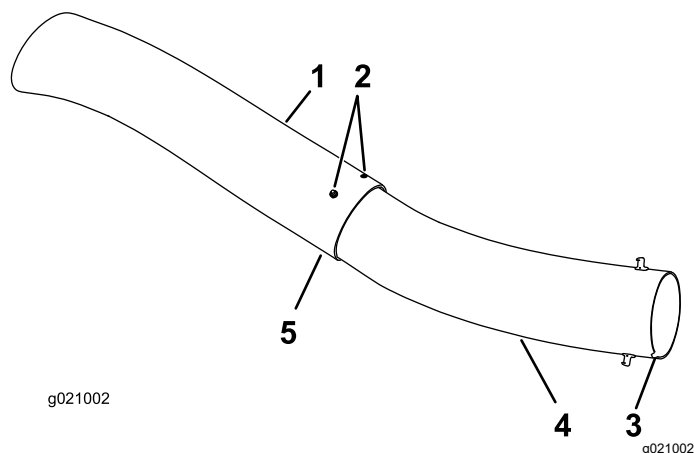


Figure 22

- | | |
|--|--|
| 1. Tube supérieur | 4. Tube inférieur |
| 2. Trou existant (boulon retiré) | 5. Ne pas utiliser le trou vide près des flèches moulées |
| 3. Cran au bas du tube une fois installé | |

12. Utilisez les trous existants du tube supérieur comme gabarit pour percer 2 trous de 6,5 mm

($\frac{1}{4}$ po) de diamètre dans les creux du tube inférieur (Figure 23).

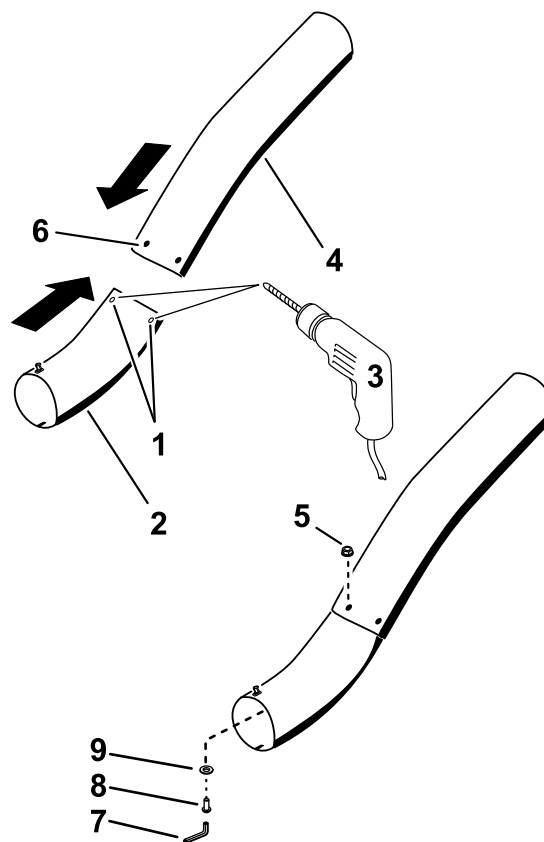


Figure 23

Perçage du tube d'éjection inférieur

- | | |
|---|---|
| 1. Creux | 6. Trous existants sur le tube supérieur |
| 2. Tube inférieur | 7. Clé hexagonale |
| 3. Percer un trou de 6,5 mm ($\frac{1}{4}$ po) de diamètre | 8. Rondelle ($\frac{1}{4}$ po) |
| 4. Tube supérieur | 9. Vis ($\frac{1}{4} \times \frac{3}{4}$ po) |
| 5. Contre-écrou ($\frac{1}{4}$ po) | |

13. Déposez les tubes supérieur et inférieur de la machine.
14. Glissez les tubes ensemble et alignez les trous.
15. Placez les rondelles ($\frac{1}{4}$ po) sur les boulons (Figure 23).
16. À l'aide d'une clé hexagonale, installez les vis ($\frac{1}{4} \times \frac{3}{4}$ po) et les rondelles ($\frac{1}{4}$ po), depuis l'intérieur du tube inférieur, dans les trous existants du tube supérieur (Figure 23).
17. Fixez les tubes ensemble au moyen des écrous ($\frac{1}{4}$ po) (Figure 23).
18. Insérez le tube d'éjection supérieur à travers le joint de tube dans le couvercle.
19. Tirez légèrement le tube supérieur de sorte que le joint dépasse vers l'extérieur et par-dessus le ventilateur (Figure 21).

20. Utilisez les deux verrous pour fixer le tube inférieur au ventilateur (Figure 20).

8

Montage de la masse

Pièces nécessaires pour cette opération:

2	Masse
2	Amortisseur adhésif
1	Tige
4	Rondelle (5/16 po)
2	Goupille fendue

Procédure

1. Montez un amortisseur adhésif sur la masse (Figure 1).

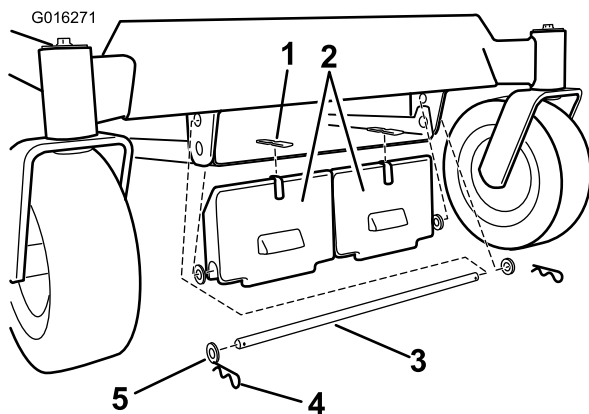


Figure 24

- | | |
|------------------------|--------------------|
| 1. Amortisseur adhésif | 4. Goupille fendue |
| 2. Masse avant | 5. Rondelle |
| 3. Tige | |

Remarque: Sur les Titan MX et la ZX de 152 cm (60 po), détachez le carter du tablier avant du cadre pour permettre l'installation des masses. Assurez-vous de remettre le carter une fois les masses fixées.

2. Montez la masse à l'avant du cadre de la machine. Fixez la masse avec une tige, quatre rondelles et deux goupilles fendues, comme montré à la Figure 24.

Remarque: Lors du montage de la masse avant, appuyez-la sur le rebord avant du dessous du cadre de la machine, comme montré à la Figure 25. Cela permet de suspendre la

masse pendant que vous la fixez à la machine. Veillez à ne pas déloger la masse pendant l'installation de la tige de support.

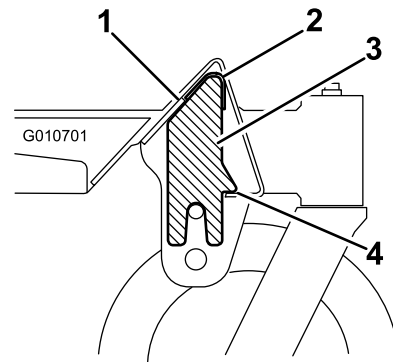


Figure 25

- | | |
|---|--|
| 1. Vue en coupe de l'avant du cadre de la machine | 3. Masse |
| 2. Pare-chocs | 4. Appuyez la masse ici pendant l'installation |

Important: Chaque fois que vous enlevez le système de ramassage, pensez à déposer la masse avant afin de rétablir la stabilité de la machine.

Utilisation

Remarque: Les côtés gauche et droit de la machine sont déterminés d'après la position d'utilisation normale.

⚠ ATTENTION

Pour éviter de vous blesser, procédez comme suit :

- Familiarisez-vous avec toutes les instructions d'utilisation et les consignes de sécurité mentionnées dans le *Manuel de l'utilisateur* du tablier de coupe avant d'utiliser cet accessoire.
- Ne retirez jamais le tube d'éjection, les bacs, le couvercle du système de ramassage ou la goulotte pendant que le moteur tourne.
- Coupez toujours le moteur et attendez l'arrêt complet de toutes les pièces mobiles avant de dégager une obstruction dans le système de ramassage.
- N'effectuez jamais d'entretiens ou de réparations quand le moteur est en marche.

⚠ ATTENTION

Si le déflecteur d'herbe, les tubes du système de ramassage ou le système de ramassage au complet ne sont pas en place, vous-même ou d'autres personnes peuvent être touchés par une lame ou des débris projetés. Le contact avec les lames en rotation et la projection de débris peuvent occasionner des blessures graves parfois mortelles.

- Montez toujours le déflecteur d'herbe lorsque vous enlevez le système de ramassage et que vous passez au mode éjection latérale.
- Si le déflecteur d'herbe est endommagé, remplacez-le immédiatement. Le déflecteur d'herbe renvoie les débris vers le bas, dans la pelouse.
- Ne mettez jamais les mains ou les pieds sous le tablier de coupe.
- N'essayez jamais de dégager l'ouverture d'éjection ou les lames sans avoir au préalable désengagé la prise de force (PDF) et tourné la clé en position arrêt. Enlevez aussi la clé de contact et débranchez le fil de la ou des bougies.
- Coupez le moteur avant de déboucher la goulotte.

Vidage des bacs à herbe

⚠ DANGER

Des débris (feuilles, herbe ou broussailles) peuvent prendre feu. Un feu dans le compartiment moteur peut causer des blessures et des dommages matériels.

- Débarrassez le moteur et le silencieux des débris qui y sont déposés.
- Lors de l'ouverture du couvercle du système de ramassage, veillez à ne pas faire tomber de débris sur le moteur et le silencieux.
- Laissez refroidir la machine avant de la remiser.

Soulevez et manipulez les bacs à herbe pleins avec prudence. Pour vider les bacs à herbe :

1. Garez la machine sur une surface plane et placez la commande des lames en position désengagée.
2. Poussez les leviers de commande de déplacement vers l'extérieur à la position de

BLOCAGE DU POINT MORT, coupez le moteur, enlevez la clé, serrez le frein de stationnement et attendez l'arrêt complet de toutes les pièces mobiles avant de quitter la position d'utilisation.

3. Ouvrez (soulevez) le couvercle du système de ramassage (Figure 26).

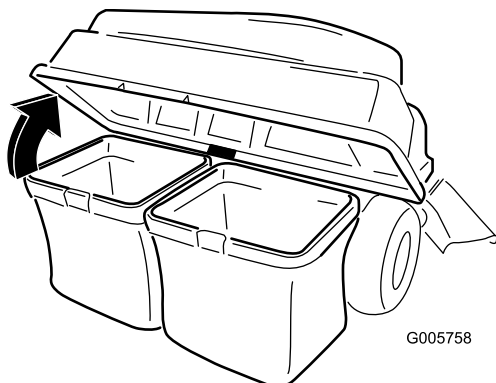


Figure 26

g005758

4. Comprimez les débris d'herbe dans les bacs. Soulevez l'un des bacs à deux mains et décrochez-le de la patte de retenue. Videz le bac. Répétez la procédure avec l'autre bac.

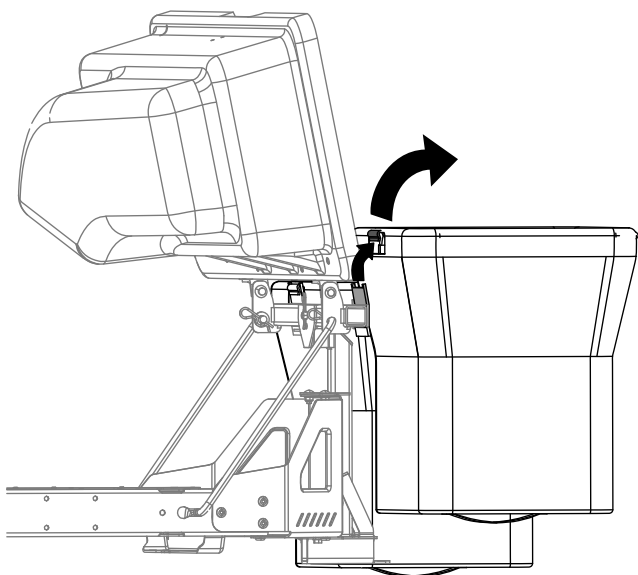


Figure 27

g300218

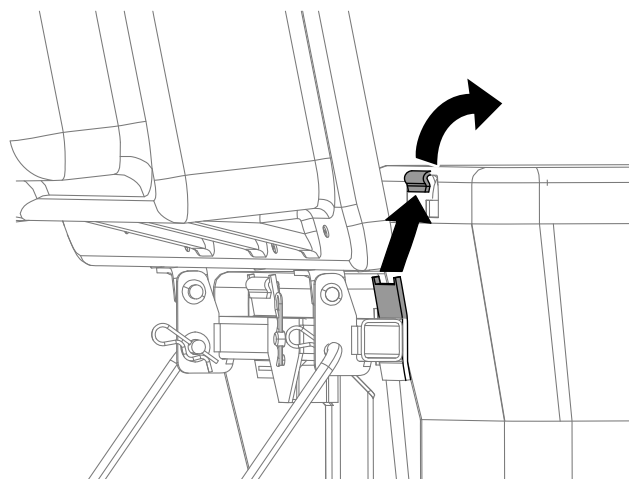


Figure 28

g300217

5. Pour installer les bacs, glissez les crochets du bâti sur les pattes de retenue.
6. Abaissez le couvercle du système de ramassage sur les bacs.

Élimination des obstructions dans le système de ramassage

⚠ ATTENTION

Lorsque le système de ramassage est en marche, le ventilateur tourne et peut sectionner ou blesser les mains.

- Avant de nettoyer, régler ou réparer le ventilateur, et avant de déboucher la goulotte, coupez le moteur et attendez l'arrêt de toutes les pièces mobiles. Enlevez la clé de contact.
- Si le ventilateur et le tube sont bouchés, dégagez-les à l'aide d'un bâton ou un objet semblable, jamais avec la main.
- Gardez le visage, les mains, les pieds et toute autre partie du corps, ainsi que les vêtements à distance des pièces cachées, mobiles ou rotatives.

1. Garez la machine sur une surface plane et placez la commande des lames en position désengagée.
2. Poussez les leviers de commande de déplacement à l'extérieur à la position de BLOCAGE DU POINT MORT, coupez le moteur, enlevez la clé, serrez le frein de stationnement et attendez l'arrêt complet de toutes les pièces mobiles avant de quitter le siège.
3. Vérifiez les bacs à herbe et videz-les s'ils sont pleins.
4. Retirez et séparez le tube d'éjection et la goulotte du couvercle du système de ramassage et du tablier de coupe. À l'aide d'un bâton ou d'un objet similaire, dégagez soigneusement l'obstruction du tablier de coupe, du tube d'éjection, de la goulotte et du couvercle du système de ramassage.
5. Après avoir éliminé l'obstruction, reposez le système de ramassage complet et remettez la machine en marche.

Dépose du système de ramassage

⚠ PRUDENCE

La machine peut être déstabilisée et vous risquez d'en perdre le contrôle si vous n'enlevez pas les masses avant du système de ramassage et si vous utilisez la machine sans le système de ramassage.

- Enlevez toujours les masses avant quand vous déposez le système de ramassage.
- N'utilisez jamais la machine sans le système de ramassage et avec les masses avant encore en place.

Pour retirer le système de ramassage, inversez les opérations de montage décrites dans la section Préparation. Si des masses sont montées, enlevez toujours celles qui sont à l'avant du système de ramassage avant de déposer ce dernier.

Remarque: Lors du retour au mode éjection latérale, déposez le déflecteur de ramassage et reposez le déflecteur d'ouverture et la goulotte d'éjection latérale d'origine qui étaient fournis avec la machine.

Conseils d'utilisation

Conseils de ramassage

Garder à l'esprit les dimensions de la machine

N'oubliez pas que la machine est plus longue et plus large quand cet accessoire est installé. Vous risquez d'endommager l'accessoire si vous prenez des virages trop serrés dans des espaces confinés.

Tonte des bordures

Tondez toujours les bordures avec le côté gauche du tablier de coupe. N'utilisez pas le côté droit pour la tonte au risque d'endommager la goulotte et le tube d'éjection du système de ramassage.

Hauteur de coupe

Ne choisissez pas une hauteur de coupe trop réduite car l'herbe haute risque d'empêcher l'air de circuler sous le tablier de coupe et dans le système de ramassage. Le système de ramassage va alors se boucher.

Fréquence de tonte

Tondez fréquemment, surtout pendant la saison de pousse. Il faudra tondre l'herbe une deuxième fois si elle est excessivement haute.

Technique de coupe

Pour obtenir une coupe plus esthétique, empiétez légèrement sur la bande tondue précédemment. Le moteur est ainsi moins sollicité et la goulotte et le tube d'éjection sont moins susceptibles de se boucher.

Vitesse de ramassage

En général, le ramassage s'effectue en plaçant la commande d'accélérateur en position haut régime et en se déplaçant à vitesse normale. Toutefois, si l'herbe est très sèche et si la poussière est abondante, il est préférable de réduire légèrement le régime moteur et d'augmenter la vitesse de déplacement de la tondeuse. Le système de ramassage peut se boucher si vous conduisez trop rapidement et que le régime moteur diminue. Il est parfois nécessaire de réduire la vitesse de tonte sur les pentes. Cela permet de maintenir le régime moteur et assure un ramassage efficace. Travaillez dans le sens de la descente chaque fois que cela est possible.

⚠ PRUDENCE

À mesure que le système de ramassage se remplit, la charge augmente à l'arrière de la machine. Les arrêts et démarrages brusques sur les pentes peuvent vous faire perdre le contrôle de la direction ou de faire basculer la machine.

- **Ne vous arrêtez pas et ne démarrez pas brusquement en montant ou en descendant les pentes. Évitez de démarrer en côte.**
- **Si vous arrêtez la machine alors que vous montez une pente, désengagez la commande des lames. Redescendez ensuite la pente en marche arrière à vitesse réduite.**
- **Ne changez pas soudainement de direction ou de vitesse sur les pentes.**
- **N'utilisez jamais la machine sans le système de ramassage et avec les masses avant encore en place.**

Ramassage de l'herbe haute

L'herbe très haute est lourde et n'est pas toujours projetée complètement dans les bacs de ramassage.

Dans ce cas, le tube d'éjection et la goulotte peuvent se boucher. Pour éviter de boucher le système de ramassage, choisissez une hauteur de coupe élevée pour le premier passage, puis effectuez un deuxième passage à la hauteur de coupe habituelle.

Ramassage de l'herbe humide

Efforcez-vous toujours de tondre quand l'herbe est sèche, car la qualité de la coupe en sera améliorée. Si vous devez tondre l'herbe encore humide, utilisez l'éjection latérale classique de la tondeuse. Quelques heures plus tard, quand l'herbe coupée a eu le temps de sécher, montez le système de ramassage complet et aspirez les déchets d'herbe.

Signes d'obstruction

Pendant le ramassage, une petite quantité d'herbe est normalement projetée à l'avant de la tondeuse. Si cette quantité devient excessive, cela signifie que les bacs sont pleins ou que le système est obstrué.

Entretien

Remarque: Les côtés gauche et droit de la machine sont déterminés d'après la position d'utilisation normale.

Programme d'entretien recommandé

Périodicité d'entretien	Procédure d'entretien
Après les 8 premières heures de fonctionnement	<ul style="list-style-type: none">• Contrôlez la courroie de ventilateur.• Contrôlez le système de ramassage.
Après chaque utilisation	<ul style="list-style-type: none">• Nettoyez la grille du couvercle.• Nettoyez le système de ramassage.
Toutes les 25 heures	<ul style="list-style-type: none">• Contrôlez la courroie de ventilateur.
Toutes les 50 heures	<ul style="list-style-type: none">• Graissez le bras de la poulie de tension.
Toutes les 100 heures	<ul style="list-style-type: none">• Contrôlez le système de ramassage.

⚠ ATTENTION

Si vous laissez la clé dans le commutateur d'allumage, quelqu'un pourrait mettre le moteur en marche accidentellement et vous blesser gravement, ainsi que toute personne à proximité.

Avant tout entretien, enlevez la clé de contact et débranchez le fil de la bougie. Écartez le fil pour éviter tout contact accidentel avec la bougie.

⚠ ATTENTION

Un moteur en marche peut devenir très chaud. Le contact avec les surfaces chaudes peuvent causer des brûlures graves.

Laissez refroidir le moteur, en particulier le silencieux, avant de le toucher.

⚠ ATTENTION

Des débris (feuilles, herbe ou broussailles) peuvent prendre feu. Un feu dans le compartiment moteur peut causer des blessures et des dommages matériels.

- Débarrassez le moteur et le silencieux des débris qui y sont déposés.
- Lors de l'ouverture du couvercle du système de ramassage, veillez à ne pas faire tomber de débris sur le moteur et le silencieux.
- Laissez refroidir la machine avant de la remiser.

Préparation à l'entretien

Avant tout entretien sur la machine, réalisez les opérations suivantes :

1. Garez la machine sur une surface plane et horizontale.
2. Désengagez la PDF, amenez les leviers de commande de déplacement à la position de verrouillage au point mort et serrez le frein de stationnement.
3. Avant de quitter la position d'utilisation, coupez le moteur, enlevez la clé de contact et attendez l'arrêt complet de toutes les pièces mobiles.
4. Nettoyez le tablier ou la partie arrière de la tondeuse pour faciliter l'entretien.

Nettoyage de la grille du couvercle

Périodicité des entretiens: Après chaque utilisation

1. Désengagez la prise de force (PDF) et serrez le frein de stationnement.
2. Avant de quitter la position de conduite, coupez le moteur, retirez la clé de contact et attendez l'arrêt de toutes les pièces mobiles.
3. Ouvrez le couvercle du système de ramassage.
4. Nettoyez les débris éventuellement accumulés sur la grille.
5. Fermez le couvercle du système de ramassage.

Nettoyage du système de ramassage et des bacs de ramassage

Périodicité des entretiens: Après chaque utilisation

1. Lavez l'intérieur et l'extérieur du couvercle du système de ramassage, des bacs et du tube, ainsi que le dessous du tablier de coupe.

Remarque: Utilisez un détergent automobile doux pour éliminer les saletés.

2. Veillez à bien débarrasser toutes les pièces de l'herbe agglomérée.
3. Après avoir lavé toutes les pièces, faites-les sécher complètement.

Remarque: Une fois toutes les pièces remises en place, mettez le moteur en marche et laissez-le tourner pendant une minute pour aider au séchage.

Contrôle de la courroie de ventilateur

Périodicité des entretiens: Après les 8 premières heures de fonctionnement

Toutes les 25 heures

Vérifiez si les courroies sont fissurées, présentent des bords effilochés, des traces de brûlures ou d'autres dommages. Remplacez les courroies endommagées.

Remplacement de la courroie de ventilateur

1. Désengagez la PDF, amenez les leviers de commande de déplacement à la position de verrouillage au point mort et serrez le frein de stationnement.
2. Avant de quitter la position d'utilisation, coupez le moteur, enlevez la clé de contact et attendez l'arrêt complet de toutes les pièces mobiles.
3. Retirez le couvercle de courroie en plastique.
4. Tirez sur la poulie de tension à ressort pour détendre la courroie (Figure 29).

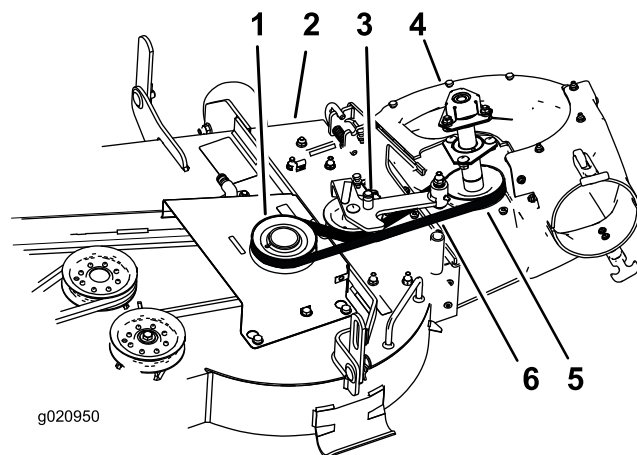


Figure 29

- | | |
|--------------------------|--|
| 1. Poulie d'entraînement | 4. Ventilateur en position (partie du boîtier supprimée à des fins d'illustration) |
| 2. Tablier de coupe | 5. Poulie de ventilateur |
| 3. Poulie de tension | 6. Courroie de ventilateur |

5. Enlevez la courroie existante du système de ramassage qui se trouve sur la poulie du tablier de coupe.
6. Déposez le ventilateur du tablier de coupe.
7. Retirez la courroie existante du système de ramassage des poulies de ventilateur.

8. Faites passer la courroie neuve autour des poulies de ventilateur ([Figure 29](#)).
9. Installez le ventilateur sur son support.
10. Faites passer la courroie neuve autour de la poulie du tablier de coupe ([Figure 29](#)).
11. Accrochez le ressort à l'ergot de la poulie de tension ([Figure 30](#)).
12. Étirez et installez le ressort sur le boulon à épaulement ([Figure 30](#)).

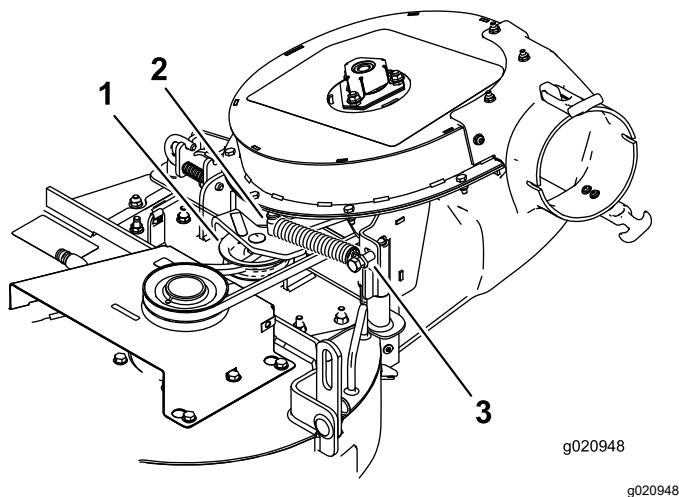


Figure 30

- | | |
|---|------------------------|
| 1. Poulie de tension rappelée par ressort | 3. Boulon à épaulement |
| 2. Ergot de la poulie de tension | |

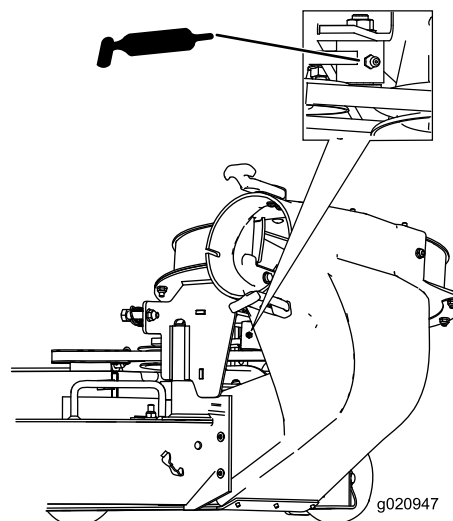


Figure 31

13. Tirez la poulie de tension rappelée par ressort en arrière et chaussez la courroie dessus ([Figure 29](#)).

Graissage du bras de la poulie de tension

Périodicité des entretiens: Toutes les 50 heures

Contrôle du système de ramassage

Périodicité des entretiens: Toutes les 100 heures

Après les 8 premières heures de fonctionnement

1. Désengagez la PDF, amenez les leviers de commande de déplacement à la position de verrouillage au point mort et serrez le frein de stationnement.
2. Avant de quitter la position d'utilisation, coupez le moteur, enlevez la clé de contact et attendez l'arrêt complet de toutes les pièces mobiles.
3. Contrôlez le tube supérieur, le tube inférieur, le couvercle du système de ramassage et le ventilateur.

Remarque: Remplacez-les s'ils sont fendus ou cassés.

4. Contrôlez les bacs, le cadre du système de ramassage et la grille.

Remarque: Remplacez toute pièce fissurée ou cassée.

5. Serrez tous les écrous, boulons et vis.

Contrôle des lames du tablier de coupe

1. Examinez les lames régulièrement, ainsi qu'après avoir heurté un obstacle.
2. Remplacez les lames si elles sont très usées ou endommagées. Pour la procédure complète d'entretien des lames, reportez-vous au *Manuel de l'utilisateur* de votre machine.

Remisage

Remisage du système de ramassage

1. Nettoyez le système de ramassage; voir Nettoyage du système de ramassage.
2. Vérifiez l'état du système de ramassage; voir Contrôle du système de ramassage.
3. Vérifiez que les bacs à herbe sont vides et parfaitement secs.
4. Rangez le système de ramassage dans un local propre et sec à l'abri de la lumière. Cela protège les pièces en plastique et prolonge la vie du système de ramassage. Si vous devez remiser le système de ramassage à l'extérieur, recouvrez-le d'une bâche imperméable.

Dépistage des défauts

Problème	Cause possible	Mesure corrective
Vibration anormale.	<ol style="list-style-type: none"> 1. Lame(s) faussée(s) ou déséquilibrée(s). 2. Boulon de lame desserré. 3. Poulie de ventilateur ou ensemble poulie desserré(e). 4. Courroie du système de ramassage usée. 5. Pale(s) de ventilateur faussée(s) ou déséquilibrée(s). 	<ol style="list-style-type: none"> 1. Remplacez la ou les lames. 2. Resserrez le boulon de lame. 3. Resserrez la poulie voulue. 4. Remplacez la courroie. 5. Contactez un dépositaire-réparateur agréé.
Ramassage moins performant.	<ol style="list-style-type: none"> 1. Régime moteur réduit. 2. Grille bouchée dans le couvercle du système de ramassage. 3. Courroie du système de ramassage détendue. 4. Tube ou ventilateur bouché. 5. Bacs pleins. 	<ol style="list-style-type: none"> 1. Faites toujours tourner le moteur à haut régime. 2. Enlevez les débris, les feuilles ou les déchets d'herbe sur la grille. 3. Remplacez la courroie du système de ramassage. 4. Localisez et éliminez l'obstruction. 5. Videz la trémie.
Le ventilateur et les tubes se bouchent trop souvent.	<ol style="list-style-type: none"> 1. Les bacs sont trop pleins. 2. Régime moteur réduit. 3. L'herbe est trop humide. 4. L'herbe est trop haute. 5. Grille bouchée dans le couvercle. 6. La vitesse de déplacement est trop élevée. 7. Courroie du système de ramassage usée. 	<ol style="list-style-type: none"> 1. Videz-plus fréquemment. 2. Faites toujours tourner le moteur à haut régime. 3. Coupez l'herbe quand elle est sèche. 4. Ne coupez pas plus de 51 à 76 mm (2 à 3 po) ou 1/3 de la hauteur de l'herbe, en choisissant la hauteur la plus basse. 5. Enlevez les débris, les feuilles ou les déchets d'herbe sur la grille. 6. Conduisez plus lentement à plein régime. 7. Remplacez la courroie.
Des débris sont éjectés à l'extérieur.	<ol style="list-style-type: none"> 1. Les bacs sont trop pleins. 2. La vitesse de déplacement est trop élevée. 3. Le tablier de coupe n'est pas de niveau. 	<ol style="list-style-type: none"> 1. Videz-plus fréquemment. 2. Conduisez la machine lentement en faisant tourner le moteur à haut régime. 3. Reportez-vous au <i>Manuel de l'utilisateur</i> de la machine pour la mise à niveau du tablier de coupe.
La turbine de ventilateur ne tourne pas librement.	<ol style="list-style-type: none"> 1. Ventilateur bouché. 2. Mauvais alignement de la turbine. 	<ol style="list-style-type: none"> 1. Enlevez les débris, les feuilles ou les déchets d'herbe de la turbine de ventilateur. 2. Contactez un dépositaire-réparateur agréé.

Remarques:



Count on it.