



Count on it.

Form No. 3469-677 Rev A

Navodila za uporabo

152,4-centimetrska rotacijska kosilnica s stranskim ali zadnjim izmetom

2-kolesna vlečna enota Groundsmaster®
e3200

Model št.: 31890—Serijska št.: 416600000 in gor

Model št.: 31891—Serijska št.: 416600000 in gor

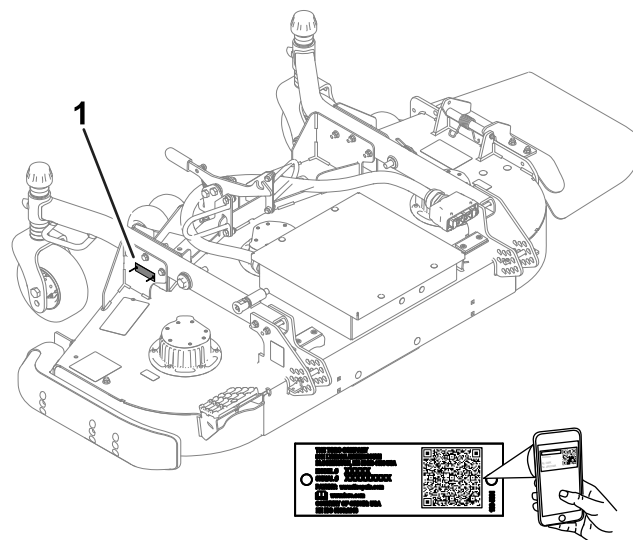


Ta izdelek je skladen z vsemi ustreznimi evropskimi direktivami. Za podrobnosti glejte Izjavo o vgradnji na zadnji strani te publikacije.

⚠ OPOZORILO

KALIFORNIJA Problem 65 Opozorilo

Z uporabo tega izdelka boste morda izpostavljeni kemikalijam, za katere je Zvezna država Kalifornija ugotovila, da povzročajo raka, prirojene napake ali škodo reproduktivnim organom.



g431233

Diagram 1

Prikazan je model 31890

1. Mesto serijske številke in oznake modela

Model št.: _____

Serijska št.: _____

V tem priročniku so navedene morebitne nevarnosti, pri čemer so varnostna opozorila označena s posebnim simbolom (Diagram 2), ki označuje nevarnost, ki lahko povzroči hude telesne poškodbe ali smrt, če ne upoštevate priporočenih previdnostnih ukrepov.



g000502

Diagram 2

1. Varnostni simbol

Za poudarjanje informacij sta v tem priročniku uporabljeni 2 besedi. **Pomembno** opozarja na posebne tehnične informacije, medtem ko **Opomba** označuje informacije, ki jih morate posebej pozorno prebrati.

Uvod

Ta enota za košnjo trate z vrtljivimi rezili se namesti na stroje s sedežem in naj bi jo za komercialno uporabo uporabljali najeti profesionalni upravljavci. Stroj je primarno zasnovan za košnjo trave na dobro vzdrževanih tratoah in v parkih, na športnih igriščih in komercialnih površinah. Uporaba izdelka za nepredvidene namene je lahko nevarna za vas in navzoče osebe.

Podrobno preberite te informacije, da se seznanite s pravilnim upravljanjem in vzdrževanjem stroja ter preprečite telesne poškodbe in škodo na izdelku. Vi ste odgovorni za pravilno in varno upravljanje izdelka.

Če potrebujete informacije o varnosti izdelka in gradivo za usposabljanje, podatke o dodatni opremi ali pomoč pri iskanju prodajalca oziroma želite registrirati izdelek, obiščite spletno mesto www.Toro.com.

Če potrebujete servisne storitve, originalne dele Toro ali dodatne informacije, se obrnite na pooblaščenega servisnega zastopnika oziroma službo za pomoč strankam družbe Toro, pri čemer predhodno pripravite številko modela in serijsko številko izdelka. Diagram 1 označuje mesto številke modela in serijske številke na izdelku. Številke vpišite v ustrezna polja.

Pomembno: Do podatkov o garanciji, delih in drugih informacij o izdelku lahko dostopate tako, da z mobilno napravo odčitete QR-kodo na nalepki s serijsko številko (če je nameščena).

Vsebina

Varnost	3
Splošna varnost.....	3
Varnost rezalne enote.....	4
Nalepke z varnostnimi opozorili in navodili	4
Nastavitve	8
1 Priprava stroja	8
2 Namestitev rezalne enote na vlečno enoto.....	8
3 Izravnava rezalne enote.....	10
4 Mazanje rezalne enote.....	10
Pregled izdelka	10
Specifikacije	10
Delovni priključki/dodatna oprema	10
Delovanje	11
Ocenjevanje kakovosti košnje	11
Izravnava rezalne enote	11
Nastavitev višine košnje	11
Nastavitev nagiba rezalne enote.....	13
Nastavitev kolesc za preprečevanje poškodb travne ruše	13
Nastavitev sank	14
Nastavitev lopute za nadzor pretoka	14
Nastavitev položaja lopute za nadzor pretoka.....	15
Uporabi se stranski izmet.....	15
Delovni namigi	15
Vzdrževanje	17
Priporočeni urnik(i) vzdrževanja	17
Kontrolni seznam za vsakodnevno vzdrževanje.....	17
Mazanje puš nosilcev samoslednih koles	18
Odklop rezalne enote z vlečne enote	18
Vzdrževanje puš v nosilcih samoslednih koles	19
Servisiranje rezil	19
Zamenjava usmerjevalnika trave	22
Preverjanje električnih kablov	22
Čiščenje pod rezalno enoto	23
Skladiščenje	23

Varnost

Splošna varnost

Ta izdelek lahko amputira roke in noge oziroma izvrže predmete z veliko hitrostjo. Da se izognete hudim telesnim poškodbam, vedno upoštevajte varnostna navodila.

- Pred zagonom stroja preberite ta *uporabniški priročnik* in se seznanite z njegovo vsebino.
- Med upravljanjem stroja morate biti popolnoma osredotočeni. Ne počnite ničesar, kar bi lahko odvrnilo vašo pozornost; v nasprotnem primeru lahko to privede do telesnih poškodb ali premoženjske škode.
- Ne postavljajte rok ali nog blizu premičnih delov stroja.
- Stroja ne smete uporabljati, če vse varnostne zaščitne naprave in ščitniki niso nameščeni in ne delujejo pravilno.
- Ne približujte se izmetnim odprtina.
- Drugim navzočim osebam in otrokom prepričajte vstop v območje delovanja stroja. Otrokom nikoli ne dovolite upravljati stroja.
- Preden zapustite delovni položaj, storite naslednje:
 - Parkirajte stroj na ravni površini.
 - Spustite rezalno/-e enoto/-e.
 - Izklopite pogone.
 - Aktivirajte parkirno zavoro.
 - Zaustavite stroj in izvlecite ključ.
 - Počakajte, da se vsi premikajoči se deli ustavijo.

Nepravilna uporaba ali vzdrževanje stroja lahko privedeta do poškodb. Upoštevajte ta varnostna navodila in vedno upoštevajte varnostni simbol ▲, ki lahko pomeni svarilo, opozorilo ali nevarnost – navodila za osebno varnost, da preprečite nevarnosti poškodb. Neupoštevanje teh navodil lahko privede do telesnih poškodb ali smrti.

Varnost rezalne enote

- Rezalna enota predstavlja popoln stroj šele, ko je nameščena na vlečni enoti. Pozorno preberite *uporabniški priročnik* vlečne enote in preučite vsa navodila za varno uporabo stroja.
- Preden pregledate priključek po udarcu ob oviro ali če se v stroju pojavijo nenormalne vibracije, ustavite stroj, počakajte, da se vsi premikajoči se deli ustavijo, izvalcite ključ in obrnite stikalo odklopnika akumulatorja v položaj za IZKLOP. Pred

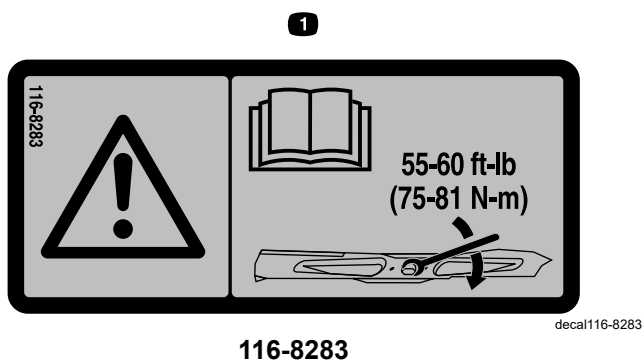
nadaljevanjem upravljanja opravite vsa potrebna popravila.

- Dele stroja vzdržujte v brezhibnem stanju, poskrbite, da bodo vijaki in matice dobro priviti. Zamenjajte vse obrabljene ali poškodovane nalepke.
- Uporabljajte samo s strani podjetja Toro odobreno dodatno opremo, delovne priključke in nadomestne dele.

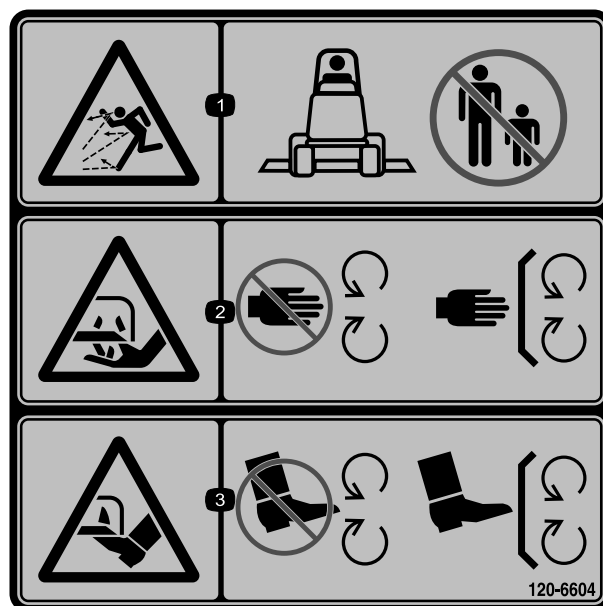
Nalepke z varnostnimi opozorili in navodili



Varnostne nalepke in nalepke z navodili so nameščene v bližini vseh nevarnih predelov in dobro vidne upravljavcu. Poškodovane in manjkajoče varnostne nalepke nadomestite z novimi.



1. Opozorilo – preberite *uporabniški priročnik* za navodila o zategovanju vijaka/matice rezila z zateznim momentom od 75 do 81 N-m.



120-6604

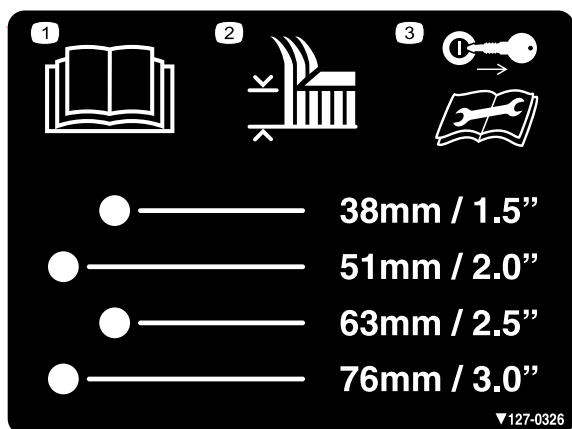
1. Nevarnost izmeta predmetov – navzoče osebe morajo biti na varni razdalji od stroja.
2. Nevarnost ureznin/amputacije dlani, rezilo kosilnice – ne približujte se premikajočim se delom; vsi ščitniki in varovala morajo vedno biti pravilno nameščeni.
3. Nevarnost ureznin/amputacije stopal, rezilo kosilnice – ne približujte se premikajočim se delom; vsi ščitniki in varovala morajo vedno biti pravilno nameščeni.

▲ WARNING: Cancer and Reproductive Harm - www.P65Warnings.ca.gov.
For more information, please visit www.ttcocAProp65.com

133-8061

decal133-8061

133-8061

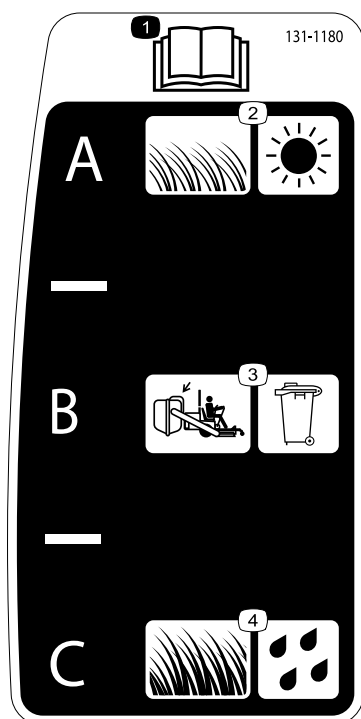


127-0326

decal127-0326

1. Preberite *uporabniški priročnik*.
2. Višina košnje
3. Odstranite ključ in pred popravilom ali vzdrževalnimi deli preberite *Priročnik za upravljanje*.

Nalepka 131-1180, samo za model 31890

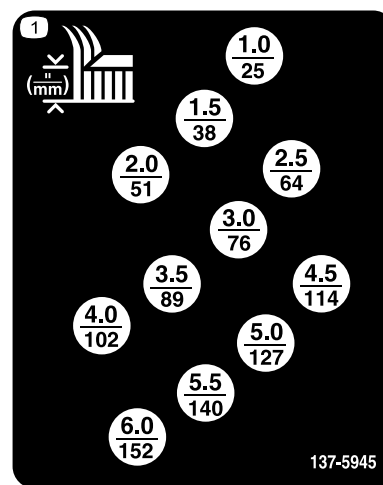


131-1180

decal131-1180

1. Preberite *uporabniški priročnik*.
2. Pri košnji kratke in lahke trave; suhe razmere
3. Nastavitev zbiranja v vrečo
4. Visoka, gosta trava; vlažne razmere

Nalepka 137-5945, samo za model 31890

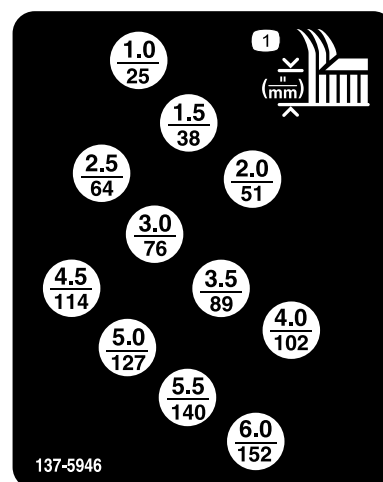


137-5945

decal137-5945

1. Višina košnje (mm)

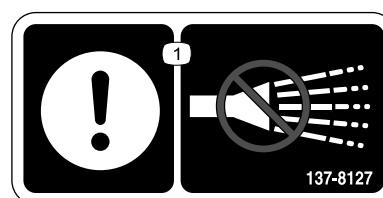
Nalepka 137-5946, samo za model 31890



137-5946

decal137-5946

1. Višina košnje (mm)

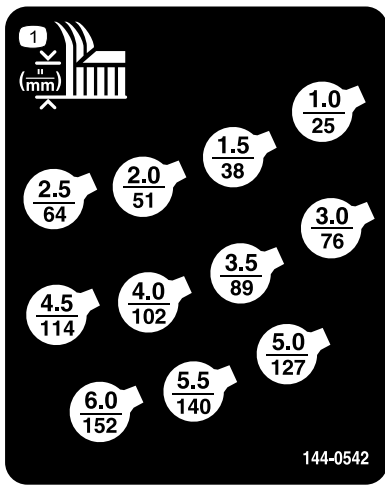


137-8127

decal137-8127

1. Pozor – ne škropite z vodo pod visokim pritiskom.

Nalepka 144-0542, samo za model 31891

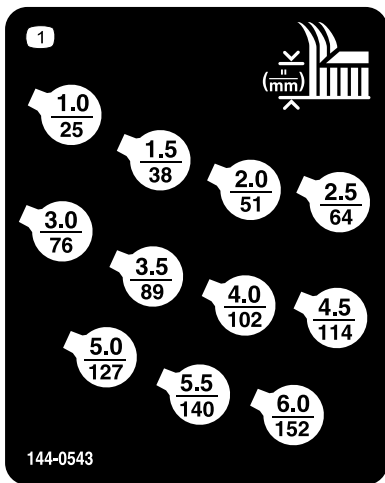


144-0542

decal144-0542

1. Višina košnje

Nalepka 144-0543, samo za model 31891



144-0543

decal144-0543

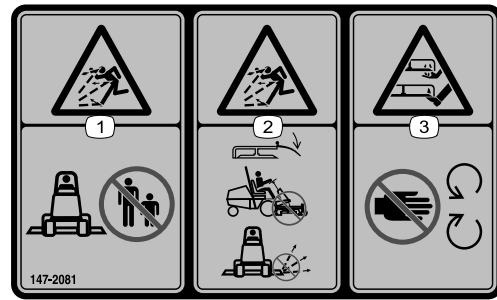
1. Višina košnje



144-7008

decal144-7008

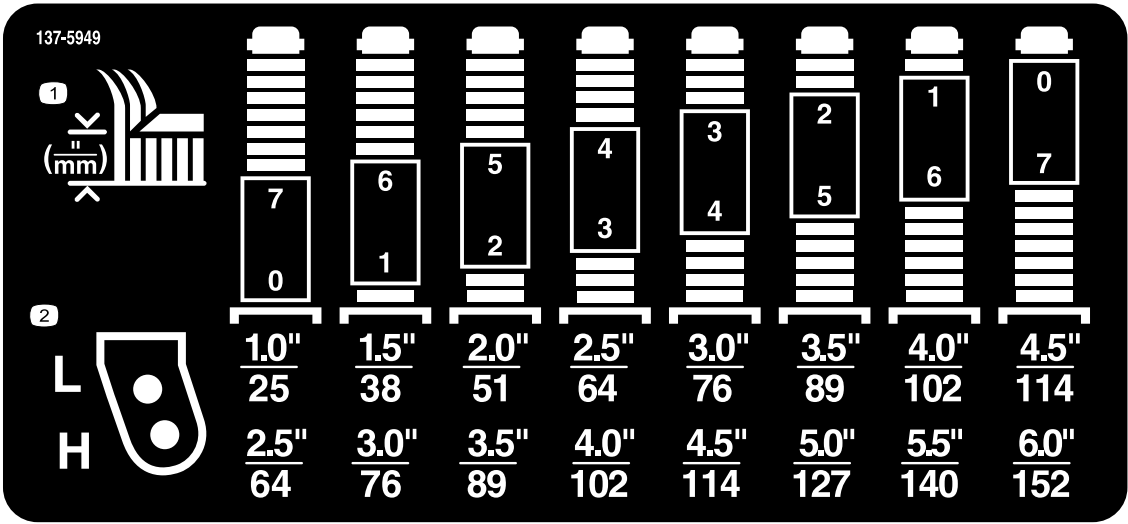
1. Opozorilo – pred izvajanjem vzdrževanja stikalo odklopnika akumulatorja preklopite v položaj za IZKLOP.



147-2081

decal147-2081

1. Nevarnost izmeta predmetov – navzoče osebe morajo biti na varni razdalji od stroja.
2. Nevarnost izmeta predmetov – usmerjevalnik mora biti nameščen, stroja ne uporabljajte z odprtim okrovom.
3. Nevarnost ureznin/amputacije dlani ali stopal; rezilo kosilnice – ne približujte se premikajočim se delom.



decal137-5949

137-5949

1. Višina košnje

2. Luknje za pritrditev

Nastavitve

Prosti deli

V spodnji karti potrdite vse dele kateri so bili poslani.

Postopek	Opis	Količina	Uporaba
1	Ni zahtevanih delov	–	Priprava stroja.
2	Vijak s šestkotno glavo Podložka Zatič za nastavitev višine košnje	2 2 2	Namestite rezalno enoto na vlečno enoto.
3	Ni zahtevanih delov	–	Izravnajte rezalno enoto.
4	Ni zahtevanih delov	–	Namažite rezalno enoto.

⚠ OPOZORILO

Če ne izvlečete ključa iz stikala za vžig, bi lahko kdo nenamerno zagnal stroj in vas ali druge navzoče osebe hudo poškodoval.

Pred nameščanjem rezalne enote izvlecite ključ iz stikala.

Opomba: Ugotovite, katera stran je leva in katera desna, gledano s položaja za upravljanje stroja.

1

Priprava stroja

Ni zahtevanih delov

Postopek

1. Parkirajte stroj na ravni površini.
2. S prikazovalnikom izklopite nastavitev prenosa teže; glejte *uporabniški priročnik* vlečne enote.
3. Dvižni roki premaknite v najnižji položaj.
4. Zaustavite stroj in izvlecite ključ.

2

Namestitev rezalne enote na vlečno enoto

Deli potrebni za ta postopek:

2	Vijak s šestkotno glavo
2	Podložka
2	Zatič za nastavitev višine košnje

Postopek

1. Rezalno enoto postavite pred vlečno enoto.
2. Dvižno roko potisnite navzdol, dokler se luknji v njej ne poravnata z luknjama v nosilcih samoslednih koles, nato skozi roko in nosilec vstavite podložko in vijak.
3. Luknji na dvižni roki poravnajte z luknjama na nosilcih samoslednih koles.
4. Z 2 imbus vijakoma in 2 podložkama pritrdite nosilca samoslednih koles na dvižni roki ([Diagram 3](#)).

Podložke morate namestiti z ukrivljeno stranjo ob glavi vijaka ([Diagram 3](#)).

Če ste vijake predhodno že uporabili za namestitev rezalne enote: na navoje vijakov nanesite lepilo za navoje.

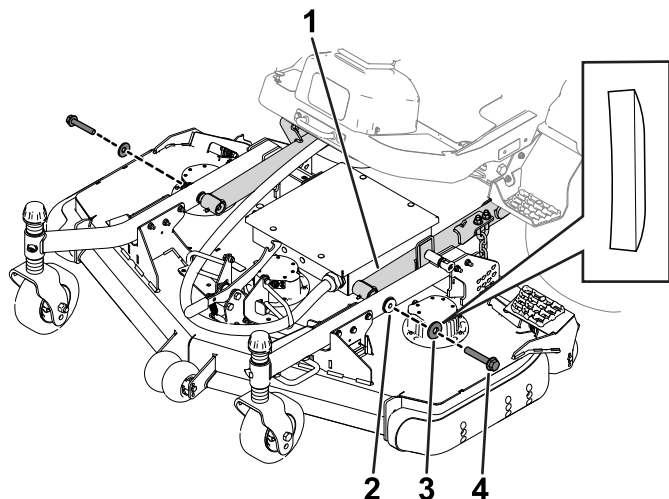


Diagram 3

g433394

- | | |
|--------------------------------|-------------|
| 1. Dvižna roka | 3. Podložka |
| 2. Nosilec samoslednega kolesa | 4. Vijak |

5. Vijake zategnite z ustreznim zateznim momentom:

- Če vijake prvič uporabljate za namestitev rezalne enote:

vijake zategnite z zateznim momentom od 256 do 313 N·m.

- Če ste vijake že predhodno uporabili za namestitev rezalne enote:

vijake zategnite z zateznim momentom od 195 do 239 N·m.

6. Odstranite pokrova priključka rezalne enote in priključka stroja ([Diagram 4](#)).

Shranite pokrova za poznejšo namestitev na priključka, ko je rezalna enota odstranjena s stroja.

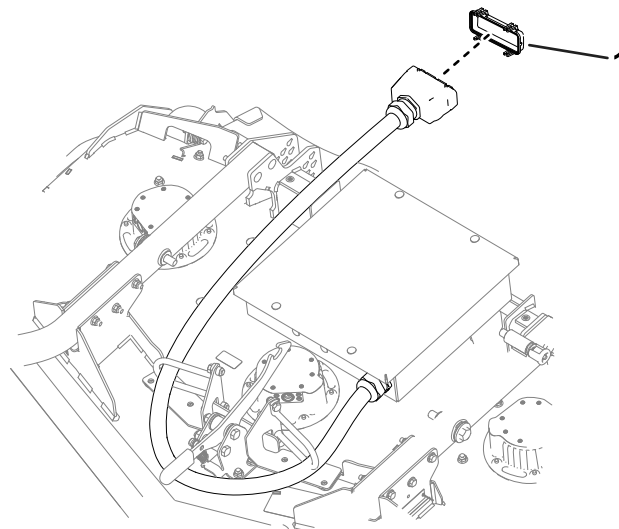
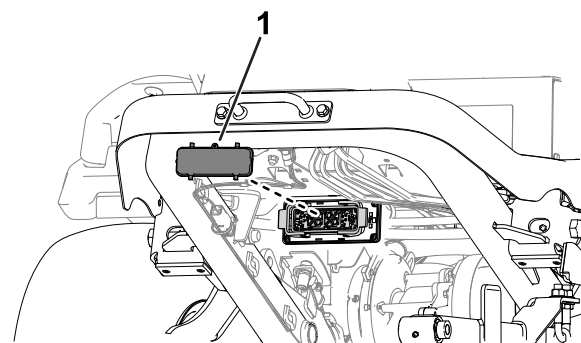


Diagram 4

g482109

1. Pokrova priključkov

7. Priklopite priključek rezalne enote v priključek stroja ([Diagram 5](#)).

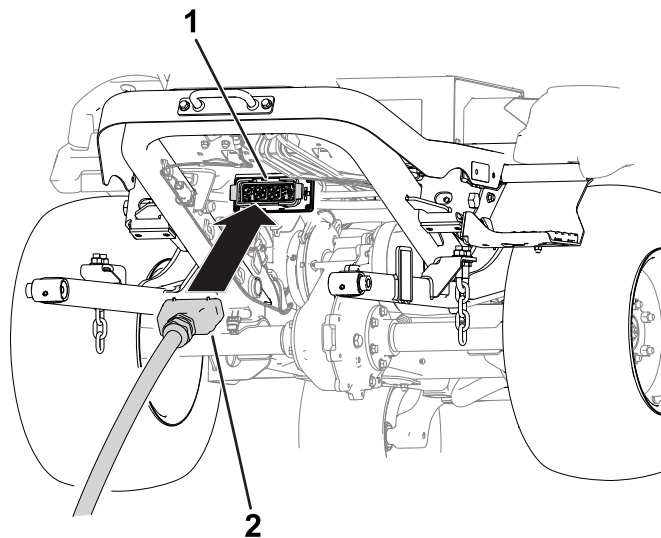


Diagram 5

g433399

1. Priključek stroja 2. Priključek rezalne enote

8. Za pritrditev priključka uporabite zaklepa priključka stroja (Diagram 6).

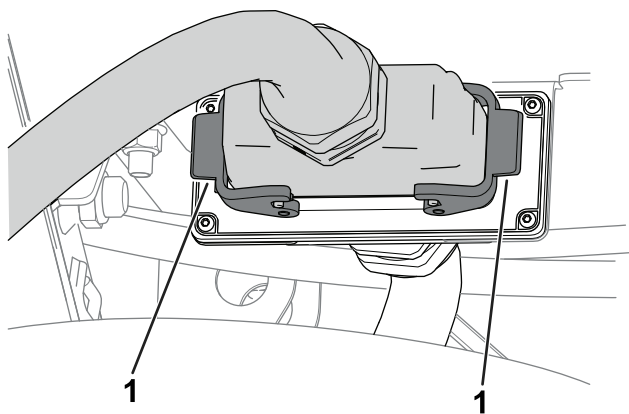


Diagram 6

g451749

1. Zaklepa

9. Nastavite višino košnje; glejte [Nastavitev višine košnje \(stran 11\)](#).

3

Izravnava rezalne enote

Ni zahtevanih delov

Postopek

Izravnajte rezalno enoto; glejte [Izravnava rezalne enote \(stran 11\)](#).

4

Mazanje rezalne enote

Ni zahtevanih delov

Postopek

Preden začnete uporabljati rezalno enoto, jo morate namazati, da zagotovite ustrezno mazanje; glejte [Mazanje puš nosilcev samoslednih koles \(stran 18\)](#). Če stroja ne namažete pravilno, lahko pride do prezgodnje okvare kritičnih delov.

Pregled izdelka

Specifikacije

Opomba: Tehnični podatki in oblika se lahko spremenijo brez predhodnega obvestila.

Širina košnje	Model št. 31890: 1,52 m
	Model št. 31891: 1,52 m
Višina košnje	Nastavljiva od 25 do 152 mm v korakih po 13 mm.
Neto masa	Model 31890: 190 kg
	Model 31891: 200 kg

Delovni priključki/dodatna oprema

Za povečanje in razširitev zmogljivosti stroja podjetje Toro ponuja širok nabor odobrenih delovnih priključkov in dodatne opreme. Za seznam odobrenih priključkov in dodatne opreme se obrnite na pooblaščenega serviserja ali pooblaščenega distributerja strojev Toro oziroma obiščite www.Toro.com.

Če želite zagotoviti optimalno delovanje in ohraniti veljavnost varnostnega certifikata stroja, uporabljajte izključno originalne nadomestne dele in dodatno opremo Toro. Uporaba nadomestnih delov in dodatne opreme drugih proizvajalcev je lahko nevarna in lahko privede do razveljavitve garancije.

Delovanje

Opomba: Ugotovite, katera stran je leva in katera desna, gledano s položaja za upravljanje stroja.

⚠ POZOR

Če ne izvlečete ključa iz stikala za vžig, bi lahko kdo nenamerno zagnal stroj in vas ali druge navzoče osebe hudo poškodoval.

Pred kakršnim koli prilagajanjem nastavitvev ali vzdrževanjem izvlecite ključ iz stikala in obrnite stikalo odklopnika akumulatorja v položaj za IZKLOP.

Ocenjevanje kakovosti košnje

Zaradi razlik v stanju trave in nastavitve protiuteži vlečne enote je priporočljivo, da pred začetkom dejanske košnje poskusno pokosite travo in preverite videz košnje.

1. Stroj parkirajte na ravni površini, spustite rezalno enoto, ugasnite stroj, izvlecite ključ in obrnite stikalo odklopnika akumulatorja v položaj za IZKLOP.
2. Nastavite rezalno enoto na želeno višino košnje; glejte [Nastavitve višine košnje \(stran 11\)](#).
3. Preverite tlak v sprednjih in zadnjih pnevmatikah vlečne enote ter jih napolnite do tlaka, ki je naveden v *uporabniškem priročniku* vlečne enote.
4. Preverite morebitno ukrivljenost rezil; glejte [Preverjanje ukrivljenosti rezila \(stran 20\)](#).
5. Pokosite travo na testnem območju, da ugotovite, ali rezalna enota kosi na ustrezni višini.
6. Če so potrebne dodatne nastavitve rezalne enote, izvedite naslednje postopke:
 - A. [Izravnava rezalne enote \(stran 11\)](#)
 - B. [Nastavitev višine košnje \(stran 11\)](#)
 - C. [Nastavitev nagiba rezalne enote \(stran 13\)](#)

Izravnava rezalne enote

Opomba: Ta postopek izvajajte na ravni površini.

1. Stroj parkirajte na ravni površini, spustite rezalno enoto, ugasnite stroj, izvlecite ključ in obrnite stikalo odklopnika akumulatorja v položaj za IZKLOP.
2. Zavrtite rezili na obeh zunanjih vretenih tako, da bosta konca obrnjena vzdolžno po osi.
3. Izmerite višino od tal do sprednje konice rezila.
4. Rezalno enoto dvignite v položaj za PREVOZ.
5. Nastavite podložke na sprednjih krmilnih vilicah na želeno višino košnje.
6. Rezila obrnite za 180° in izmerite višino od tal do zadnje konice rezila.
7. Popustite spodnji protimatici na U-vijaku verige za nastavitve višine košnje ([Diagram 7](#)).

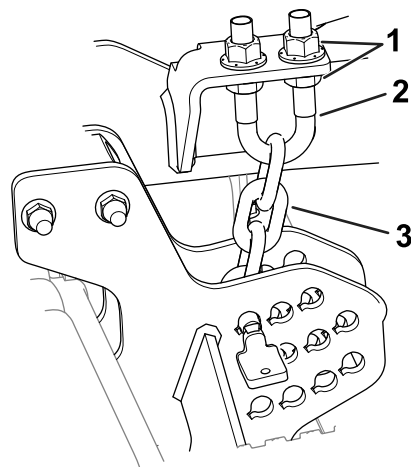


Diagram 7

g296783

1. Protimatici
2. U-vijak
3. Veriga za nastavitve višine košnje

8. Z nastavitvijo matic ([Diagram 7](#)) dvignite ali spustite zadnji del rezalne enote tako, da bosta zadnji konici rezil od 6 do 10 mm višje od sprednjih konic.
9. Zategnite protimatici.

Nastavitev višine košnje

Višina košnje je nastavljiva v razponu od 25 do 152 mm v korakih po 13 mm. Za nastavitve višine košnje:

1. Stroj parkirajte na ravni površini, dvignite rezalno enoto do položaja za PREVOZ, ugasnite stroj, izvlecite ključ in obrnite stikalo odklopnika akumulatorja v položaj za IZKLOP.
2. Izvedite naslednje postopke:

- Osi samoslednih koles namestite v zgornji ali spodnji odprtini kolesnih vilic; glejte [Nastavitev položaja osi samoslednih koles \(stran 12\)](#).
- Na kolesnih vilicah dodajte ali odstranite enako število distančnikov; glejte [Nastavitev položaja distančnikov vilic samoslednih koles \(stran 12\)](#).
- Za namestitev verig dvižnih rok uporabite zatiče v ploščah za višino košnje; glejte [Nastavitev položaja verige za nastavitev višine košnje \(stran 12\)](#).

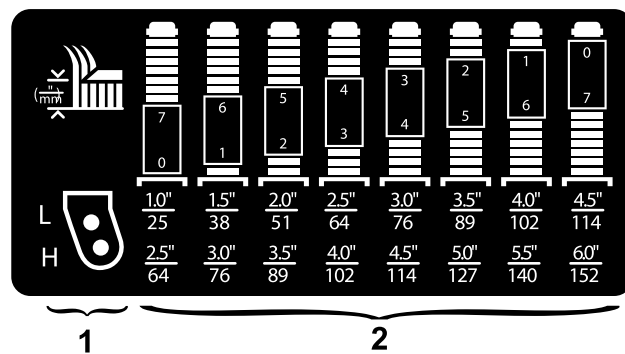


Diagram 9

1. Luknji za nastavitev višine košnje za pritrnitev samoslednih koles
2. Distančniki za nastavitev višine košnje na kolesnih vilicah

Nastavitev položaja osi samoslednih koles

Osi samoslednih koles namestite v isti luknji v obeh kolesnih vilicah. Glejte [Diagram 8](#) in [Diagram 9](#) za določanje, katere luknje so primerne za določeno nastavitev.

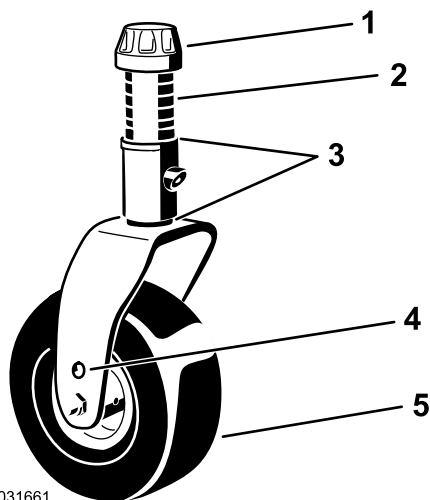


Diagram 8

1. Napenjalni pokrovček
2. Distančniki
3. Podložki
4. Odprtini za pritrnitev osi
5. Samosledno kolo

Opomba: Če uporabljate višino košnje 64 mm ali več, namestite vijak osi v spodnjo luknjo, da preprečite nabiranje trave. Če med delom opazite nabiranje trave, obrnite smer vožnje stroja, da pokošeno travo odstranite s predela koles/vilic.

Nastavitev položaja distančnikov vilic samoslednih koles

1. Z gredi vretena odstranite napenjalni pokrovček ([Diagram 8](#)) in potisnite vreteno z nosilca samoslednega kolesa. Na gred vretena namestite 2 podložki, kot sta bili prvotno nameščeni. Ti podložki sta potrebni za zagotavljanje izravnave po celotni širini rezalnih enot.
2. Na gred vretena namestite ustrezno število distančnikov, da dosežete želeno višino košnje ([Diagram 8](#)).

Poiščite ustrezno kombinacijo distančnikov za želeno nastavitev višine košnje, glejte [Diagram 9](#).

Opomba: Za doseganje želene višine košnje ali višine rezalne enote lahko (po potrebi) uporabite podložke v poljubni kombinaciji nad ali pod pestom kolesnih vilic.

3. Vreteno samoslednega kolesa potisnite skozi nosilec kolesa.
4. Na gred vretena namestite podložki (kot sta bili prvotno nameščeni) in preostale distančnike.
5. Za pritrnitev sklopa namestite napenjalni pokrovček.

Nastavitev položaja verige za nastavitev višine košnje

1. Odstranite zatiče, s katerimi je veriga za nastavitev višine košnje pritrjena na zadnji del rezalne enote ([Diagram 10](#)).

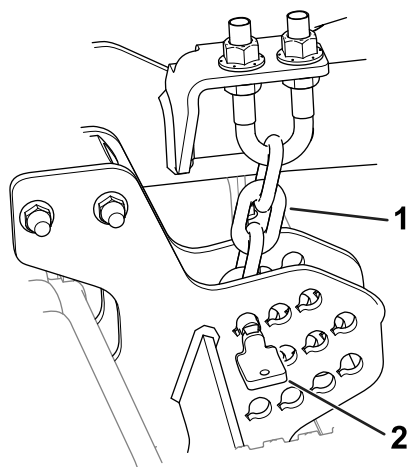


Diagram 10

g296784

1. Veriga za nastavitev višine
2. Zatič košnje

2. Za določitev ustrezne luknje za želeno višino košnje glejte nalepko za višino košnje.

Opomba: Nalepka [prikazana na [Nalepke z varnostnimi opozorili in navodili \(stran 4\)](#)] je ob vsaki ploščici za nastavitev višine košnje.

3. Z zatičem pritrdite verigo za nastavitev višine košnje v želeno luknjo za nastavitev višine košnje.

Zatič morate namestiti v najnižji člen verige za nastavitev višine košnje. Veriga ([Diagram 10](#)) ne sme biti zavita.

Nastavitev nagiba rezalne enote

Priporočamo naklon rezil od 6 do 9,5 mm (tj. ravnina zadnjega dela rezila mora biti za 6 do 9,5 mm višje od ravnine sprednjega dela). Če je naklon rezil večji od 9,5 mm, je potrebna manjša moč, vendar so odrezki večji in kakovost košnje slabša. Če je naklon rezil manjši od 6 mm, je potrebna večja moč, vendar so odrezki manjši in kakovost košnje boljša.

1. Stroj parkirajte na ravni površini, spustite rezalno enoto, ugasnite stroj, izvlecite ključ in obrnite stikalo odklopnika akumulatorja v položaj za IZKLOP.
2. Nastavite rezalno enoto na želeno višino košnje.
3. 1 rezilo zavrtite tako, da bo obrnjeno naravnost naprej.
4. S kratkim ravnilom izmerite razdaljo med tlemi in sprednjo konico rezila. Zavrtite konico rezila nazaj in izmerite razdaljo med tlemi in konico rezila.
5. Odštejte sprednjo mero od zadnje, da izračunate naklon rezila.

6. Sprostite protimatici na vrhu ali dnu U-vijaka verige za nastavitev višine košnje ([Diagram 11](#)).

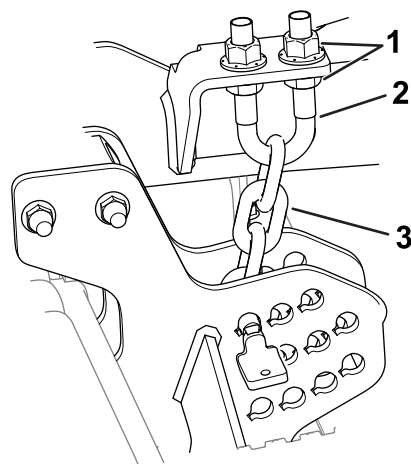


Diagram 11

g296783

1. Protimatici
2. U-vijak
3. Veriga za nastavitev višine košnje

7. Drugi sklop matic nastavite tako, da dvignete ali spustite zadnji del rezalne enote in dosežete ustrezni nagib okrova kosilnice.
8. Zategnite protimatici.

Nastavitev kolesc za preprečevanje poškodb travne ruše

Vsakič, ko spremenite višino košnje, nastavite še višino kolesc za preprečevanje poškodb travne ruše (skalpiranja) ([Diagram 12](#) ali [Diagram 13](#)).

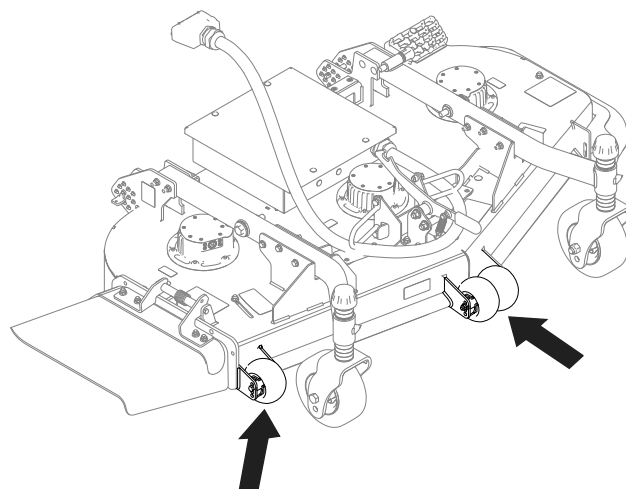
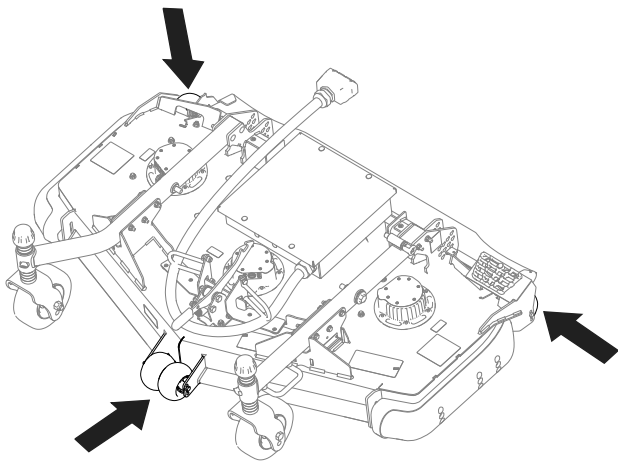


Diagram 12

Prikazan je model 31980

g431236



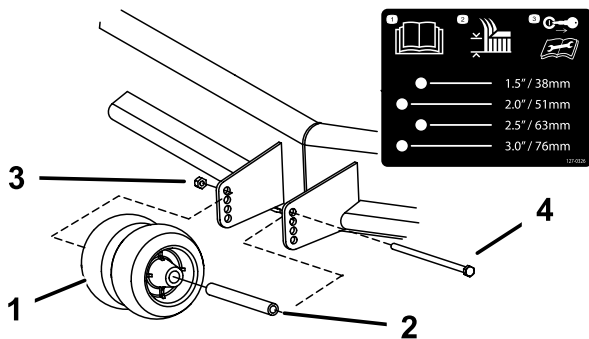
g431247

Diagram 13

Prikazan je model 31981

1. Stroj parkirajte na ravni površini, spustite rezalno enoto, ugasnite stroj, izvalcite ključ in obrnite stikalo odklopnika akumulatorja v položaj za IZKLOP.
2. Nastavite kolesca za preprečevanje poškodb travne ruše, kot prikazuje **Diagram 14**.

Opomba: Izberite luknjo tako, da bo kolesce za preprečevanje poškodb travne ruše nameščeno na najbližji zeleni višini košnje.



g296902

Diagram 14

Prikazani sta sprednji kolesci

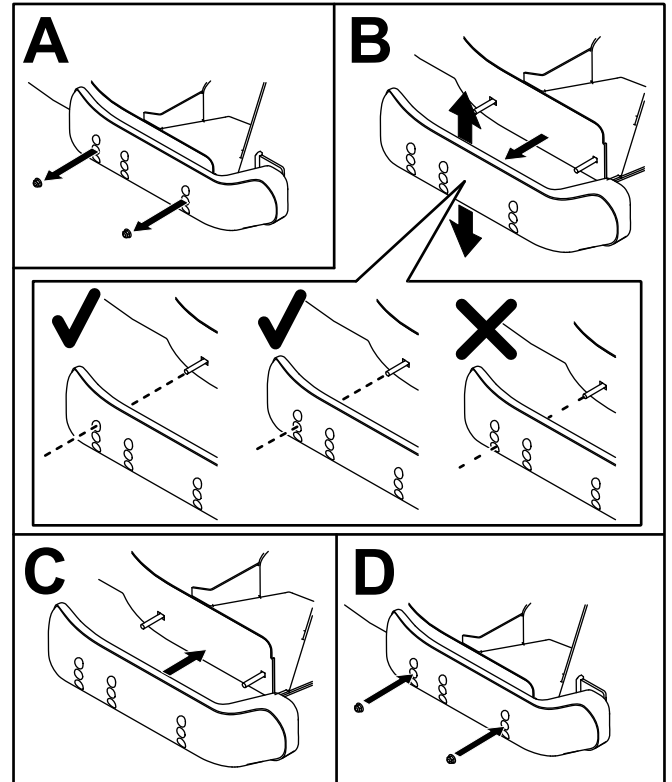
- | | |
|---|------------------------|
| 1. Kolesce za preprečevanje poškodb travne ruše | 3. Matica s prirobnico |
| 2. Puša | 4. Vijak |

Nastavitev sank

Namestite sanke v spodnji položaj, ko boste obratovali z višino košnje, višjo od 64 mm, in v zgornji položaj, ko je višina košnje nižja od 64 mm.

1. Stroj parkirajte na ravni površini, spustite rezalno enoto, ugasnite stroj, izvalcite ključ in obrnite stikalo odklopnika akumulatorja v položaj za IZKLOP.

2. S sank odstranite vijake z glavo s prirobnico in matice.
3. Sanke premaknite v zeleni položaj in jih pritrdite z uporabo vijakov z glavo s prirobnico in matic (Diagram 15).



g464413

Diagram 15

Nastavitev lopute za nadzor pretoka

Samo model 31890

Pretok izmeta kosilnice lahko nastavite za različne pogoje košnje. Loputo nastavite tako, da zagotovite najboljšo kakovost košnje.

1. Stroj parkirajte na ravni površini, spustite rezalno enoto, ugasnite stroj, izvalcite ključ in obrnite stikalo odklopnika akumulatorja v položaj za IZKLOP.
2. Popustite matico (**Diagram 16**).

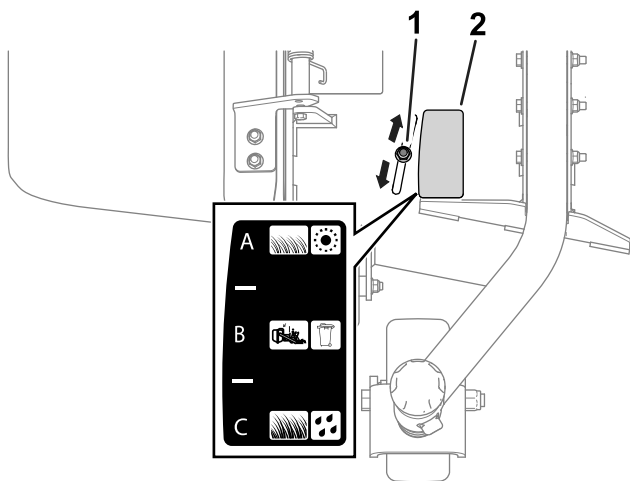


Diagram 16

g295677

1. Matica
 2. Nalepka o nastavitvi lopute
-
3. Loputo in matico nastavite na režo, ki ustreza zelenemu pretoku izmeta; glejte [Nastavitev položaja lopute za nadzor pretoka \(stran 15\)](#).
 4. Privijte matico.

Nastavitev položaja lopute za nadzor pretoka

Samo model 31890

V nadaljevanju so opisani posamezni položaji pretočnih loput. [Diagram 16](#) prikazuje posamezne položaje (tj. A, B in C), kot so prikazani na nalepki.

Položaji, predstavljeni v nadaljevanju, so le priporočila za uporabo. Nastavitev je odvisna od vrste trave, vsebnosti vlage in višine trave.

Položaj A

To je poln zadnji položaj. Ta položaj se priporoča v naslednjih primerih:

- Pri košnji kratke in lahke trave.
- Uporabljajte ga v suhih razmerah.
- Če želite manjše ostanke pokošene trave.
- Ostanke pokošene trave izvrže dlje od kosilnice.

Položaj B

Ta položaj uporabite pri zbiralnem sistemu. Vedno ga poravnajte z odprtino puhalnika.

Položaj C

To je popolnoma odprt položaj. Ta položaj se priporoča v naslednjih primerih:

- Pri košnji visoke in goste trave.

- Uporabljajte ga v mokrih razmerah.
- Zmanjša potrebno moč motorja.
- Omogoča večjo hitrost vožnje v težjih pogojih.

Uporabi se stranski izmet.

Samo model 31890

Rezalna enota modela 31890 ima nameščen usmerjevalnik trave s tečajno pritrditvijo, ki pokošeno travo usmerja bočno in navzdol proti trati.

⚠ NEVARNOST

Brez usmerjevalnika trave, pokrova izmeta ali popolnega sklopa zbiralnika trave ste vi in navzoče osebe izpostavljeni rezilom in izmetu drobirja. Stik z vrtečimi se rezili kosilnice in izvrženim drobirjem povzroči hude poškodbe ali celo smrt.

- Nikoli ne odstranjajte usmerjevalnika trave s kosilnice, saj ta usmerja material navzdol proti trati. Če se usmerjevalnik trave poškoduje, ga takoj zamenjajte.
- Z nogami ali rokami ne segajte pod kosilnico.
- Nikoli ne poskušajte očistiti predela izmeta ali rezil kosilnice, dokler ne prestavite stikala za upravljanje rezil (priključna gred) v položaj za IZKLOP, dokler ključa za vžig ne preklopite v položaj za izklop, dokler ne izvlečete ključa in dokler ne zavrtite stikala odklopnika akumulatorja v položaj za IZKLOP.
- Usmerjevalnik trave mora biti v spodnjem položaju.

Delovni namigi

Kakovost košnje

Smer košnje

Spreminjajte smer košnje, da sčasoma ne bi na travnati površini ustvarili kolesnice. S tem boste bolj razpršili odrezke, kar bo izboljšalo razgradnjo in rodovitnost površine.

Hitrost košnje

Za boljšo kakovost košnje uporabite počasnejšo hitrost vožnje.

Izogibajte se prenizki košnji.

Če je širina košnje z rezalno enoto širša od kosilnice, ki ste jo uporabljali pred tem, povečajte višino košnje, da neravne travnate površine ne bodo pokošene prenizko.

Izbrana višina košnje mora biti primerna glede na razmere.

Pri košnji odrežite približno 25 mm oziroma ne več kot $\frac{1}{3}$ travne bilke. Pri izjemno bujni in gosti travi boste morda morali upočasniti hitrost vožnje naprej in/ali povečati višino košnje na naslednjo višjo nastavitvev.

Visoka trava

Če trava zraste nekoliko višje kot običajno ali če vsebuje veliko vlage, višino košnje nastavite višje kot običajno in košnjo trave opravite pri tej višini. Nato pokosite travo še enkrat pri nižji, običajni nastavitvi.

Vzdrževanje čistoče rezalne enote

Po vsaki uporabi očistite ostanke trave in umazanijo s spodnjega dela rezalne enote. Če se v rezalni enoti nabere veliko trave in umazanije, se kakovost košnje poslabša.

Da se zmanjša nevarnost požara, v prostoru za akumulator in v rezalni enoti ne sme biti trave, listja ali čezmerne količine masti. Pobrišite morebitno razlito olje.

Vzdrževanje rezil

- Ohranjajte ostrino rezil med sezono košnje; ostro rezilo zagotavlja čisti rez brez trganja ali cefranja travnih bilk. Zaradi trganja in cefranja postane trava na robovih rjava, kar upočasnjuje njeno rast in poveča verjetnost bolezni.
- Vsak dan preverite ostrino, obrabljenost in morebitne poškodbe rezil. Rezila po potrebi nabrusite.
- Če je rezilo poškodovano ali izrabljeno, ga takoj zamenjajte z originalnim nadomestnim rezilom Toro. Glejte [Odstranjevanje in namestitvev rezil rezalnih enot \(stran 20\)](#).

Vzdrževanje

Opomba: Ugotovite, katera stran je leva in katera desna, gledano s položaja za upravljanje stroja.

Priporočeni urnik(i) vzdrževanja

Intervali servisnega vzdrževanja	Postopek vzdrževanja
Pred vsako uporabo ali dnevno	<ul style="list-style-type: none">Namažite puše nosilcev samoslednih koles.Preglejte rezila.Preverite stanje električnih kablov.Očistite predel pod rezalno enoto.
Vsaki 50 ur	<ul style="list-style-type: none">Namažite mazalke. Mazalke namažite nemudoma po vsakem pranju.

Kontrolni seznam za vsakodnevno vzdrževanje

To stran lahko kopirate za redno uporabo.

Postavka vzdrževalnega pregleda	Za teden:						
	Pon.	Tor.	Sre.	Čet.	Pet.	Sob.	Ned.
Preverite stanje rezil.							
Preverite stanje električnih kablov.							
Namažite vse mazalke ¹							
Popravite poškodovane lakirane površine							
Očistite rezalno enoto.							

1. Takoj po vsakem pranju, ne glede na navedene intervale.

Obvestilo za vsa težavna območja		
Pregled je opravil:		
Postavka	Datum	Informacije

⚠ POZOR

Če ne izvlečete ključa iz stikala za vžig, bi lahko kdo nenamerno zagnal stroj in vas ali druge navzoče osebe hudo poškodoval.

Pred kakršnim koli vzdrževanjem izvlecite ključ iz stikala in obrnite stikalo odklopnika akumulatorja v položaj za IZKLOP.

Mazanje puš nosilcev samoslednih koles

Stroj je opremljen z mazalkami, ki jih morate redno mazati z litijevo mastjo št. 2.

1. Stroj parkirajte na ravni površini, spustite rezalno enoto, ugasnite stroj, izvlecite ključ in obrnite stikalo odklopnika akumulatorja v položaj za IZKLOP.
2. Namažite puše nosilcev samoslednih koles ([Diagram 17](#)).

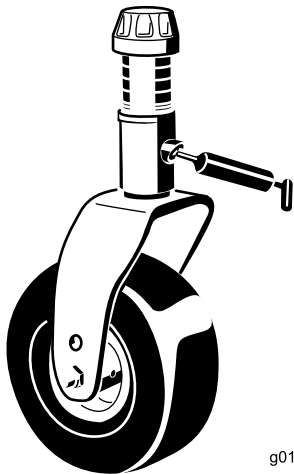


Diagram 17

Odklop rezalne enote z vlečne enote

1. Stroj parkirajte na ravni površini in dvignite rezalno enoto.
2. S stranskih plošč rezalne enote odstranite zatiča za nastavev višine košnje ([Diagram 18](#)).

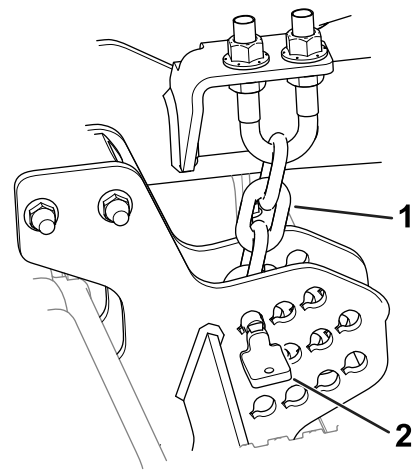


Diagram 18

1. Veriga za nastavev višine
2. Zatič košnje

3. Spustite rezalno enoto, ugasnite stroj in izvlecite ključ.
4. Odstranite vijake in podložke, s katerimi sta dvižni roki pritrjeni na nosilca samoslednih koles ([Diagram 19](#)).

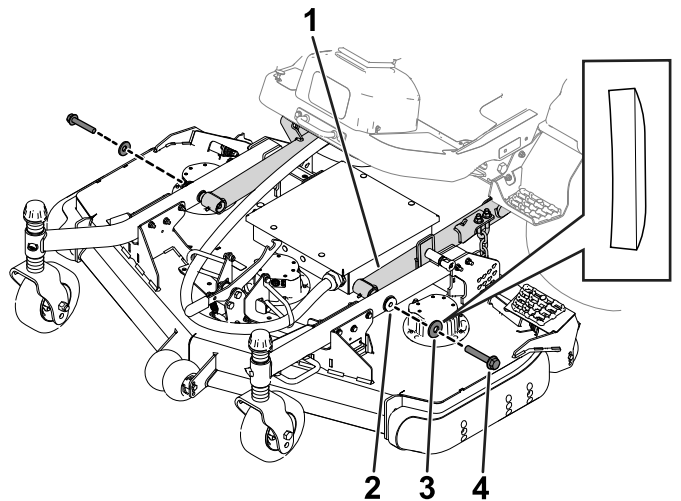


Diagram 19

1. Dvižna roka
2. Nosilec samoslednega kolesa
3. Podložka
4. Vijak

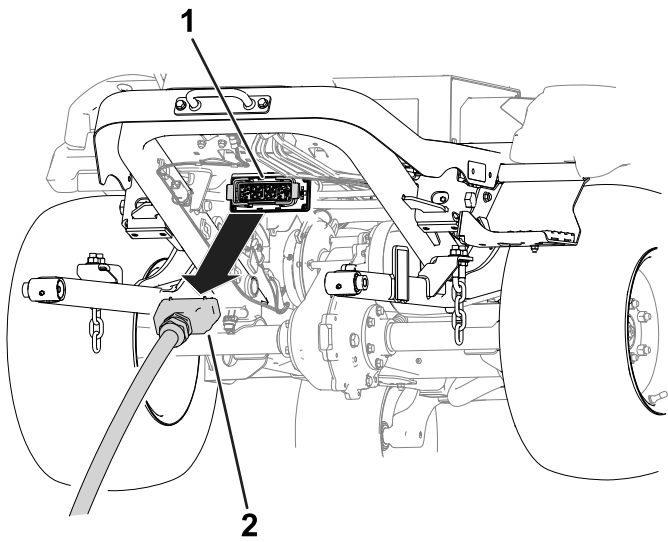
5. Odklopite priključek rezalne enote iz priključka stroja ([Diagram 20](#)).

Vzdrževanje puš v nosilcih samoslednih koles

Nosilci samoslednih koles imajo v zgornji in spodnji del cevi vpeti puši, ki se po več urah uporabe obrabita.

Če želite preveriti puši, premikajte kolesne vilice naprej in nazaj ter z ene strani na drugo. Če je kolesno vreteno v pušah ohlapno, sta puši obrabljeni; zamenjajte ju.

1. Stroj parkirajte na ravni površini, spustite rezalno enoto, ugasnite stroj, izvalcite ključ in obrnite stikalo odklopnika akumulatorja v položaj za IZKLOP.
2. Z zgornjega dela vretena samoslednega kolesa odstranite napenjalni pokrovček, distančnik(e) in potisno podložko.
3. Vreteno kolesa izvalcite iz montažne cevi. Drsno podložko in distančnik(e) pustite na dnu vretena.
4. V zgornji ali spodnji del montažne cevi vstavite šilo in potisnite pušo iz cevi (Diagram 22). Iz cevi potisnite še drugo pušo. Očistite notranjost cevi, da odstranite umazanijo.

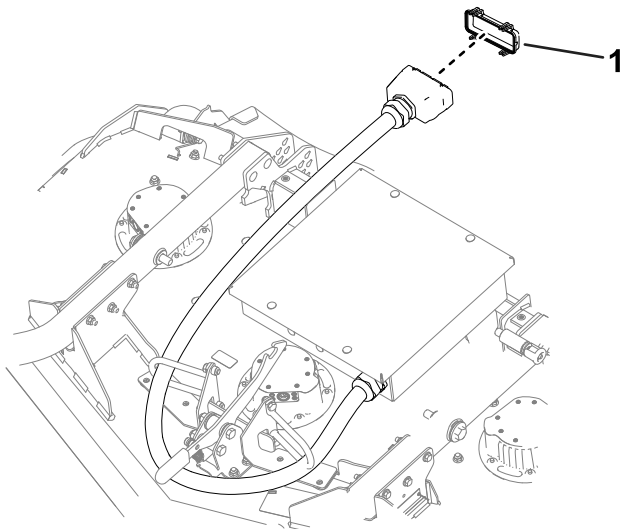
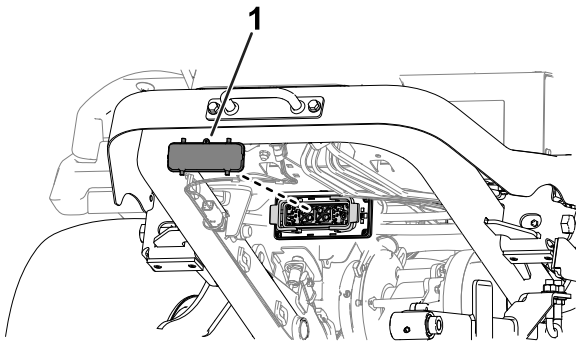


g433400

Diagram 20

1. Priključek stroja
2. Priključek rezalne enote

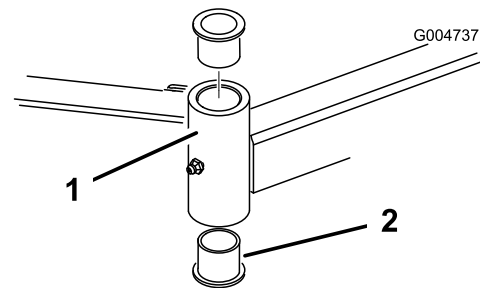
6. Namestite pokrova priključkov rezalne enote in priključka stroja (Diagram 21).



g482109

Diagram 21

1. Pokrova priključkov



g004737

Diagram 22

1. Cev nosilcev samoslednega kolesa
2. Puši

5. Namažite notranjost in zunanost novih puš. S kladivom in ravno ploščo potisnite puši v montažno cev.
6. Preverite obrabo vretena samoslednega kolesa in ga zamenjajte, če je poškodovano.
7. Vreteno kolesa potisnite skozi puši in montažno cev; na vreteno namestite potisno podložko in distančnik(e), nato na vreteno kolesa namestite napenjalni pokrovček.

Servisiranje rezil

Varnost pri delu z rezili

Izrabljeno ali poškodovano rezilo se lahko zlomi in del rezila lahko stroj izvrže v druge navzoče osebe, kar lahko povzroči hude telesne poškodbe ali celo smrt.

- Redno preverjajte rezila za obrabo ali poškodbe.
- Pri preverjanju rezil bodite zelo pazljivi. Rezila ovijte ali nosite rokavice ter bodite zelo previdni pri servisiranju rezil. Rezila lahko samo zamenjate ali nabrusite; v nobenem primeru jih ne smete ravnati ali zavariti.

Preverjanje ukrivljenosti rezila

Če udarite ob trd predmet, preverite, ali je stroj poškodovan, in ga popravite, preden ga znova zaženete in nadaljujete delo.

1. Stroj parkirajte na ravni površini, dvignite rezalno enoto do položaja za PREVOZ, ugasnite stroj, izvlecite ključ in obrnite stikalo odklopnika akumulatorja v položaj za IZKLOP.
2. Dvignite rezalno enoto v položaj za SERVISIRANJE; glejte *uporabniški priročnik* vlečne enote.
3. Zavrtite rezilo tako, da sta konca obrnjena vzdolžno po osi, in izmerite razdaljo od notranjosti rezalne enote do rezalnega roba na sprednji strani rezila ([Diagram 23](#)).

Opomba: Zapomnite si to mero.



Diagram 23

4. Obrnite nasprotni konec rezila naprej in izmerite razdaljo med rezalno enoto in rezalnim robom rezila na istem mestu kot v koraku 3.

Opomba: Razlika med merama, ki ste ju dobili v korakih 3 in 4, ne sme biti večja od 3 mm. Če je razlika večja od 3 mm, je rezilo ukrivljeno in ga morate zamenjati. Glejte [Odstranjevanje in namestitev rezil rezalnih enot](#) (stran 20).

Odstranjevanje in namestitev rezil rezalnih enot

Zamenjajte rezilo, če udari v trd predmet, ni uravnoteženo oziroma je ukrivljeno. Vedno uporabljajte originalne nadomestne dele Toro, da zagotovite varnost in optimalno učinkovitost.

1. Stroj parkirajte na ravni površini, dvignite rezalno enoto do položaja za PREVOZ, ugasnite stroj, izvlecite ključ in obrnite stikalo za odklop akumulatorja v položaj za IZKLOP.
2. Dvignite rezalno enoto v položaj za SERVISIRANJE; glejte *uporabniški priročnik* vlečne enote.
3. Na ploski del držala rezila položite ključ ali primite konec rezila s krpo ali debelo podloženo rokavico.

4. Odstranite vijak rezila, podložko in rezilo z gredi vretena.

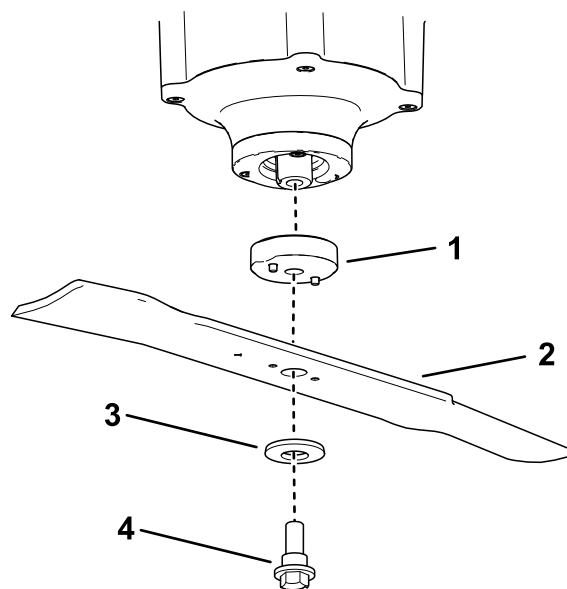


Diagram 24

g464417

- | | |
|------------------|-----------------|
| 1. Držalo rezila | 3. Podložka |
| 2. Rezilo | 4. Vijak rezila |

5. Rezilo namestite na gred vretena.

Podložko obrnite tako, kot je prikazano na [Diagram 25](#), da zagotovite pravilno rezanje.

⚠ OPOZORILO

Če stroj uporabljate po nepravilni namestitvi sklopa rezil in/ali če ne uporabljate originalnih rezil Toro in opreme za rezila, lahko rezilo ali njegov del izvrže izpod okrova, kar lahko povzroči hudo poškodbo ali smrt.

Obvezno namestite originalna rezila Toro in opremo zanje, skladno z navodili.

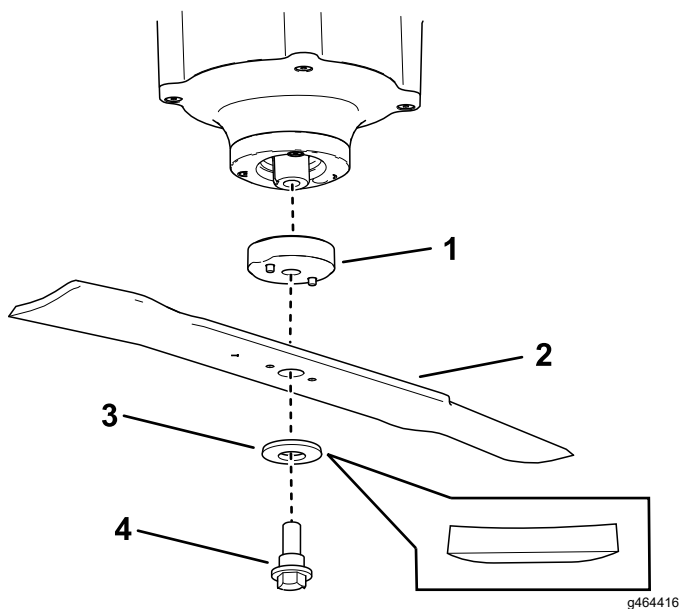


Diagram 25

- | | |
|------------------|-----------------|
| 1. Držalo rezila | 3. Podložka |
| 2. Rezilo | 4. Vijak rezila |

6. Na ploski del gredi vretena položite ključ in privijte vijak rezila z zateznim momentom od 75 do 81 N·m.

Pregled in brušenje rezil rezalnih enot

Servisni interval: Pred vsako uporabo ali dnevno

Oba rezalna robova in zavihek rezila, tj. zavihani del nasproti rezalnega roba, prispevajo k dobri kakovosti reza.

Ohranjajte ostrino rezil med celotno sezono košnje. Ostra rezila travo odrežejo s čistim rezom in je ne trgajo ali cefrajo.

Redno preverjajte rezila glede obrabe in poškodb. Ukrivljeni del dviga travo naravnost navzgor in s tem zagotavlja enakomerno košnjo, med delovanjem pa se postopoma obrabi.

1. Stroj parkirajte na ravni površini, dvignite rezalno enoto do položaja za PREVOZ, ugasnite stroj, izvlecite ključ in obrnite stikalo odklopnika akumulatorja v položaj za IZKLOP.
2. Dvignite rezalno enoto v položaj za SERVISIRANJE; glejte *uporabniški priročnik* vlečne enote.
3. Natančno preglejte rezalne konce rezila, zlasti na stiku ploskega in ukrivljenega dela rezila (Diagram 26).

Opomba: Ker lahko pesek in abrazivni materiali obrabijo kovinski stični del med ploskim in ukrivljenim delom rezila, pred uporabo kosilnice preverite rezilo. Če opazite obrabo (Diagram 26), zamenjajte rezilo.

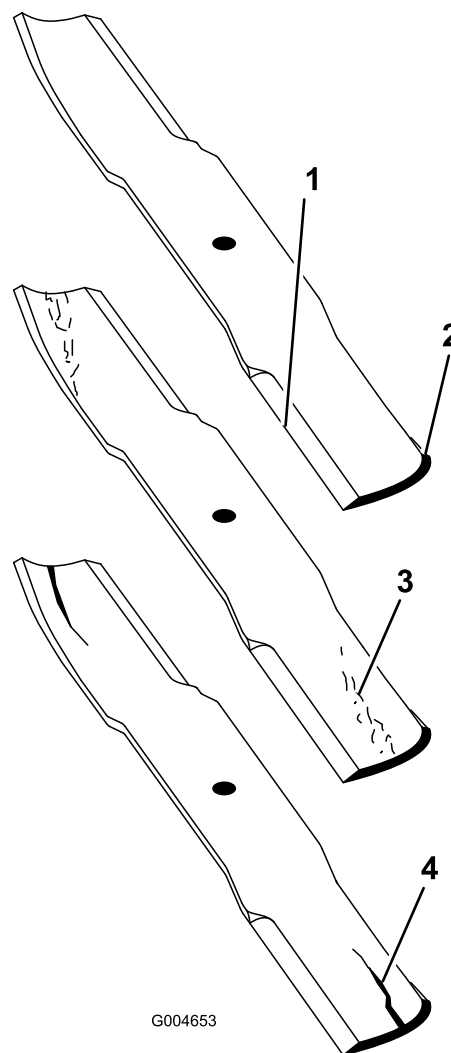


Diagram 26

- | | |
|-------------------|-----------------------------|
| 1. Rezalni rob | 3. Nastajanje zareze/obraba |
| 2. Ukrivljeni del | 4. Razpoka |

4. Preglejte rezalne robove vseh rezil in jih naostrite, če so topi ali skrhani (Diagram 27).

Opomba: Za zagotavljanje ostrine naostrite le zgornji del rezalnega roba in ohranite prvotni kot rezanja (Diagram 27). Rezilo bo ohranilo ravnovesje, če enakomerno pobrusite kovino na obeh robovih.

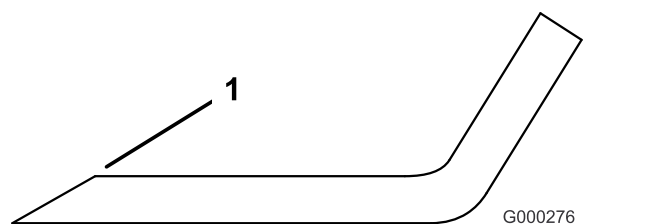


Diagram 27

1. Naostrite na izvorni kot.

Opomba: Odstranite rezila in jih naostrite na brusilniku. Po brušenju rezalnih robov namestite rezilo; glejte [Odstranjevanje in namestitev rezil rezalnih enot \(stran 20\)](#).

Zamenjava usmerjevalnika trave

Samo model 31890

⚠ OPOZORILO

Če je odprtina izmeta nezastrita, lahko stroj izmetava predmete proti vam in navzočim osebam, zaradi česar lahko pride do hudih telesnih poškodb. Poleg tega lahko pride do stika z rezilom.

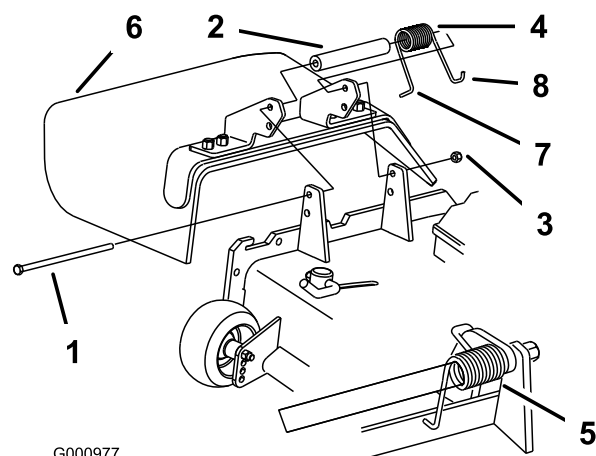
- Ne uporabljajte stroja, če niste namestili pokrovne plošče, plošče za mulčenje ali izmetne cevi in zbiralnika trave.
- Spustite usmerjevalnik trave.

1. Stroj parkirajte na ravni površini, spustite rezalno enoto, ugasnite stroj, izvlecite ključ in obrnite stikalo odklopnika akumulatorja v položaj za IZKLOP.
2. Odstranite varovalno matico, vijak, vzmet in distančnik, ki držijo usmerjevalnik na tečajnih nosilcih ([Diagram 28](#)). Odstranite poškodovani ali obrabljeni usmerjevalnik trave.
3. Namestite distančnik in vzmet na usmerjevalnik trave. L-konec vzmeti postavite za rob rezalne enote.

Opomba: Pred namestitvijo vijaka se prepričajte, da je L-konec vzmeti nameščen za robom rezalne enote, kot prikazuje [Diagram 28](#).

4. Namestite vijak in matico. Konec vzmeti z J-kavljem namestite okoli usmerjevalnika trave ([Diagram 28](#)).

Pomembno: Usmerjevalnik trave mora biti mogoče spustiti v zeleni položaj. Dvignite usmerjevalnik, da preverite, ali se spusti nazaj na spodnji položaj.



G000977

g000977

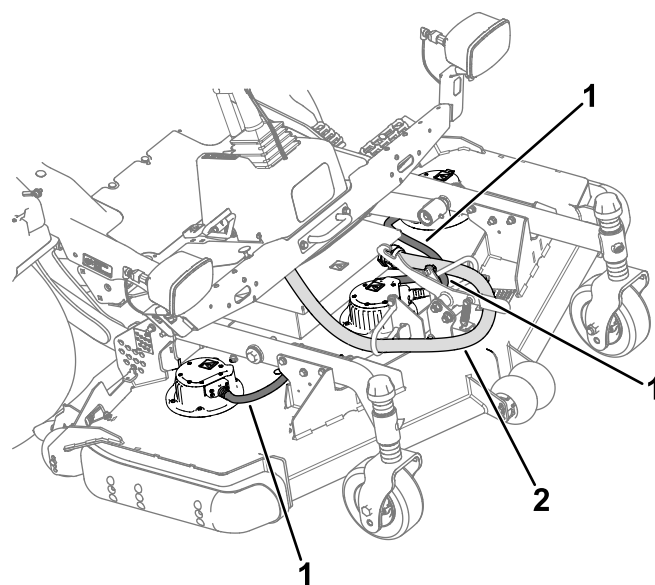
Diagram 28

- | | |
|---------------------|--|
| 1. Vijak | 5. Vzmet je nameščena |
| 2. Distančnik | 6. Usmerjevalnik trave |
| 3. Varovalna matica | 7. L-konec vzmeti pred namestitvijo vijaka postavite za rob rezalne enote. |
| 4. Vzmet | 8. J-kavelj na koncu vzmeti |

Preverjanje električnih kablov

Servisni interval: Pred vsako uporabo ali dnevno

Preverite stanje priključnega kabla rezalne enote in kablov motorjev rezil ([Diagram 29](#)), ali so poškodovani oziroma obrabljeni. Vsa potrebna popravila izvedite pred uporabo stroja.



g464415

Diagram 29

- | | |
|-----------------------------------|-------------------------|
| 1. Priključni kabel rezalne enote | 2. Kabli motorjev rezil |
|-----------------------------------|-------------------------|

Čiščenje pod rezalno enoto

Servisni interval: Pred vsako uporabo ali dnevno
Vsak dan odstranite nabrano travo pod rezalno enoto.

Pomembno: Ne uporabljajte tlačnega čistilnika in ne pršite vode neposredno po električnih komponentah na vrhu rezalne enote, saj lahko poškodujete motorje in druge električne sestavne dele.

⚠ OPOZORILO

Neustrezna uporaba stisnjenega zraka za čiščenje stroja lahko povzroči resne poškodbe.

- **Nosite ustrezno osebno zaščitno opremo, kot so zaščita za oči, zaščita za ušesa in maska za zaščito pred prahom.**
 - **Stisnjenega zraka ne usmerjajte v noben del svojega telesa ali v kogar koli drugega.**
 - **Za informacije o delovanju in varnosti glejte navodila proizvajalca za zračni kompresor.**
1. Stroj parkirajte na ravni površini, dvignite rezalno enoto do položaja za PREVOZ, ugasnite stroj, izvlecite ključ in obrnite stikalo odklopnika akumulatorja v položaj za IZKLOP.
 2. Dvignite rezalno enoto v položaj za SERVISIRANJE; glejte *uporabniški priročnik* vlečne enote.
 3. S stisnjenim zrakom ali vodo očistite drobir izpod rezalne enote.

Pomembno: Za čiščenje rezalne enote ne uporabljajte tlačnega čistilnika.

Skladiščenje

1. Izklopite priključno gred in stopalko za vožnjo sprostite v nevtralni položaj.
2. Ugasnite stroj, izvlecite ključ in počakajte, da se vsi premikajoči se deli ustavijo, šele nato zapustite upravljalni položaj.
3. Pred nastavljanjem, čiščenjem, shranjevanjem ali popravilom stroja počakajte, da se stroj ohladi.
4. Temeljito očistite rezalno enoto, pri čemer posebno pozornost namenite naslednjim predelom:
 - pod rezalno enoto,
 - krmilni omarici (tj. električnim delom),
 - vsem mazalkam in tečajem.
5. Odstranite, nabrusite in uravnotežite rezila rezalne enote. Namestite rezila in zategnite pritrdilne elemente rezila z zateznim momentom, ki je naveden v [Odstranjevanje in namestitvev rezil rezalnih enot \(stran 20\)](#).
6. Preverite, ali so vsi pritrdilni elementi dobro zategnjeni, in jih po potrebi zategnite.
7. Z oljem ali mastjo namažite vse mazalke in tečaje. Obrišite odvečno mazivo.
8. Opraskane, oluščene ali zarjavele dele laka narahlo obrusite in prebarvajte s korekturnim lakom. Popravite morebitne udrtine.

Opombe:

Izjava o vgradnji

The Toro Company, 8111 Lyndale Ave., Bloomington, MN, ZDA izjavlja, da so naslednje enote v skladu z navedenimi direktivami, če so nameščene v skladu s priloženimi navodili za posamezne modele Toro, kot je navedeno v ustreznih izjavah o skladnosti.

Model št.:	Serijska št.:	Opis izdelka	Opis računa	Splošni opis	Direktiva
31890	400000000 in gor	152,4-centimetrski rotacijski kosilnica s stranskim izmetom	60IN SD DECK, GM3200/3300 E	152,4-centimetrski rotacijski kosilnica s stranskim izmetom	2006/42/ES, 2000/14/ES
31891	400000000 in gor	152,4-centimetrski rotacijski kosilnica z zadnjim izmetom	60IN RD DECK, GM3200/3300 E	152,4-centimetrski rotacijski kosilnica z zadnjim izmetom	2006/42/ES, 2000/14/ES

Zadevna tehnična dokumentacija je bila sestavljena v skladu z določili Dela B Priloge VII k 2006/42/ES.

Zavežujemo se, da bomo posredovali vse informacije o teh delno dokončanih strojih v odgovor na morebitna vprašanja nacionalnih organov. Postopek posredovanja informacij bo elektronski.

Ta stroj ne bo dan v uporabo, dokler ne bo vgrajen v odobrene modele strojev Toro, kot je navedeno v s tem povezani izjavi o skladnosti, in v skladu z vsemi navodili, pri čemer se lahko izjavi, da je v skladu z vsemi zadevnimi direktivami.

Potrdil:



Tom Langworthy
Direktor inženiringa
8111 Lyndale Ave. South
Bloomington, MN 55420, USA
Februar 16, 2024

Pooblaščen zastopnik:

Marcel Dutrieux
Manager European Product Integrity
Toro Europe NV
Nijverheidsstraat 5
2260 Oevel
Belgium

UK Declaration of Incorporation

The Toro Company, 8111 Lyndale Ave., Bloomington, MN, ZDA izjavlja, da so naslednje enote v skladu z navedenimi direktivami, če so nameščene v skladu s priloženimi navodili za posamezne modele Toro, kot je navedeno v ustreznih izjavah o skladnosti.

Model št.:	Serijska št.:	Opis izdelka	Opis računa	Splošni opis	Direktiva
31890	400000000 in gor	152,4-centimetrska rotacijska kosilnica s stranskim izmetom	60IN SD DECK, GM3200/3300 E	152,4-centimetrska rotacijska kosilnica s stranskim izmetom	S.I. 2008 št. 1597, S.I. 2001 št. 1701
31891	400000000 in gor	152,4-centimetrska rotacijska kosilnica z zadnjim izmetom	60IN RD DECK, GM3200/3300 E	152,4-centimetrska rotacijska kosilnica z zadnjim izmetom	S.I. 2008 št. 1597, S.I. 2001 št. 1701

Zadevna tehnična dokumentacija je bila sestavljena v skladu z razporedom 10 S.I 2008 št. 1597.

Zavezuje se, da bomo posredovali vse informacije o teh delno dokončanih strojih v odgovor na morebitna vprašanja nacionalnih organov. Postopek posredovanja informacij bo elektronski.

Ta stroj ne bo dan v uporabo, dokler ne bo vgrajen v odobrene modele strojev Toro, kot je navedeno v s tem povezani izjavi o skladnosti, in v skladu z vsemi navodili, pri čemer se lahko izjavi, da je v skladu z vsemi zadevnimi direktivami.

This declaration has been issued under the sole responsibility of the manufacturer.

The object of the declaration is in conformity with relevant UK legislation.

Pooblaščen zastopnik:

Marcel Dutrieux
Manager European Product Integrity
Toro U.K. Limited
Spellbrook Lane West
Bishop's Stortford
CM23 4BU
United Kingdom



Tom Langworthy
Direktor inženiringa
8111 Lyndale Ave. South
Bloomington, MN 55420, USA
Februar 16, 2024

Opozorilo glede kalifornijskega predloga številka 65

Kaj pomeni to opozorilo?

Na izdelkih za prodajo boste morda videli nalepko z naslednjim ali podobnim opozorilom:



OPOZORILO: rak in škodljiv vpliv na razmnoževanje – www.p65Warnings.ca.gov.

Kaj je predlog številka 65?

Predlog številka 65 velja za vsa podjetja, ki delujejo v Kaliforniji, prodajajo izdelke v Kaliforniji ali proizvajajo izdelke, ki se lahko prodajajo ali prinesejo v Kalifornijo. Nalaga, da mora guverner zvezne države Kalifornija vzdrževati in objaviti seznam kemikalij, za katere je znano, da povzročajo raka, prirojene napake in/ali imajo druge negativne vplive na sposobnost razmnoževanja. Seznam, ki se posodobi vsako leto, vsebuje stotine kemikalij, ki jih lahko najdemo v številnih izdelkih za vsakodnevno uporabo. Namen predloga številka 65 je obvestiti javnost o izpostavljenosti tem kemikalijam.

Predlog številka 65 ne prepoveduje prodaje izdelkov, ki vsebujejo te kemikalije, temveč zahteva, da so na izdelkih, embalaži izdelkov ali v dokumentaciji izdelka navedena opozorila. Poleg tega prisotnost opozorila v skladu s predlogom številka 65 ne pomeni, da izdelek ne izpolnjuje varnostnih standardov ali zahtev. Vlada zvezne države Kalifornija je objavila pojasnilo, da prisotnost opozorila v skladu s predlogom številka 65 ni enako odločbi regulativnega organa glede »varnosti« ali »nevarnosti« izdelka. Veliko teh kemikalij se uporablja v izdelkih za vsakodnevno uporabo brez dokumentiranih škodljivih vplivov. Za več informacij obiščite <https://oag.ca.gov/prop65/faqs-view-all>.

Opozorilo v skladu s predlogom številka 65 pomeni, da je podjetje: (1) ocenilo izpostavljenost in presodilo, da »ne predstavlja pomembnega tveganja«; ali (2) da je bilo opozorilo dodano na podlagi prisotnosti kemikalije s seznama brez ocene izpostavljenosti.

Ali ta zakonodaja velja povsod?

Opozorila na podlagi predloga številka 65 so obvezna samo po zakonodaji zvezne države Kalifornija. Ta opozorila lahko vidite na številnih mestih po vsej Kaliforniji, med drugim tudi v restavracijah, trgovinah z živili, hotelih, šolah in bolnišnicah ter na številnih izdelkih. Poleg tega nekatere spletne trgovine in trgovci na drobno, ki prodajo blago po pošti, navajajo opozorila v skladu s predlogom številka 65 na svojih spletnih straneh ali v katalogih.

Kako se lahko opozorila zvezne države Kalifornija primerjajo z zveznimi omejitvami?

Standardi po predlogu številka 65 so pogosto bolj strogi od zveznih in mednarodnih standardov. Za različne snovi so ravni koncentracij, za katere se zahteva opozorilo v skladu s predlogom številka 65, veliko nižje od zveznih omejitev. Na primer standard za opozorila v skladu s predlogom številka 65 za svinec je 0,5 µg/dan, kar je veliko pod zveznimi in mednarodnimi standardi.

Zakaj nekateri podobni izdelki nimajo opozorila?

- Za izdelke, ki se prodajajo v Kaliforniji, se zahteva označevanje v skladu s predlogom številka 65, medtem ko se za podobne izdelke, ki se prodajajo drugje, to ne zahteva.
- Podjetje, ki je v pravnem postopku v zvezi s predlogom številka 65 doseglo poravnavo, bo moralo uporabljati opozorila v skladu s predlogom številka 65, medtem ko drugim podjetjem tega ni treba storiti.
- Izvajanje zakonodaje v zvezi s predlogom številka 65 ni dosledno.
- Podjetja se lahko odločijo, da izdelkov ne bodo opremila z opozorili, če presodijo, da zanje zakonodaja po predlogu številka 65 ne velja; odsotnost opozoril še ne pomeni, da izdelek ne vsebuje podobnih koncentracij kemikalij s seznama.

Zakaj podjetje Toro prilaga to opozorilo?

Toro se je odločil, da bo potrošnikom dal na razpolago vse možne informacije, da lahko sprejmejo ozaveščeno odločitev, katere izdelke bodo kupili in uporabljali. Toro v določenih primerih prilaga opozorila zaradi prisotnosti ene ali več kemikalij s seznama, brez ocene ravni izpostavljenosti, ker vse kemikalije s seznama nimajo zahtev v zvezi mejno vrednostjo izpostavljenosti. Čeprav je izpostavljenost zaradi izdelkov, ki jih proizvaja Toro, lahko zanemarljiva ali v takem obsegu, da »ne predstavlja večjega tveganja«, se je Toro iz previdnosti odločil, da bo priložil opozorila v skladu s predlogom številka 65. Če Toro teh opozoril ne bi priložil, bi bil lahko izpostavljen tožbi zvezne države Kalifornija ali zasebnih strank, ki bi zahtevale izvajanje zakonodaje v skladu s predlogom številka 65, in velikim denarnim kaznim.



Zajeti pogoji in izdelki

Podjetje The Toro Company jamči, da bo izdelek Toro Commercial (»izdelek«) brez napak v materialu ali izdelavi 2 leti ali 1.500 ur delovanja*, kar nastopi prej. Garancija velja za vse izdelke z izjemo prezračevalnikov (za te izdelke glejte ločeno garancijsko izjavo). Kjer so izpolnjeni garancijski pogoji, bomo brezplačno popravili izdelek, kar vključuje tudi diagnostiko, delo, sestavne dele in prevoz. Garancije začne veljati na dan, ko je izdelek dostavljen izvirnemu maloprodajnemu kupcu. * Izdelek s števcem delovnih ur.

Navodila za uveljavitev garancijskega servisa

Vaša odgovornost je, da obvestite distributerja komercialnih izdelkov ali pooblaščenega zastopnika za komercialne izdelke, pri katerem ste kupili izdelek, takoj ko menite, da so garancijski pogoji izpolnjeni. Če potrebujete pomoč pri iskanju distributerja komercialnih izdelkov ali pooblaščenega zastopnika oziroma če imate vprašanja v zvezi z garancijskimi pravicami, lahko stopite v stik z nami na naslednjem naslovu:

Toro Commercial Products Service Department
8111 Lyndale Avenue South
Bloomington, MN 55420-1196

952-888-8801 ali 800-952-2740

E-pošta: commercial.warranty@toro.com

Odgovornost lastnika

Kot lastnik izdelka ste odgovorni za izvedbo zahtevanih vzdrževalnih postopkov in nastavitvev, navedenih v *Priročniku za upravljanje*. Popravila izdelka, ki so potrebna zaradi neizvajanja obveznega vzdrževanja ali prilagoditev, niso zajeta v to garancijo.

Predmeti in pogoji, za katere garancija ne velja

Vse okvare izdelka, ki se zgodijo v garancijskem obdobju, niso nujno napake v materialu ali izdelavi. Ta garancija ne zajema naslednjega:

- Okvare izdelka, ki so posledica uporabe nadomestnih delov, ki jih ni odobrilo podjetje Toro, oziroma namestitve in uporabe dodatkov ali nastavitvev dodatne opreme ali izdelkov, ki niso znamke Toro.
- Okvare izdelkov zaradi neizvedenega priporočenega vzdrževanja in/ali nastavitvev.
- Okvare izdelka, ki so posledica upravljanja izdelka na malomaren, brezbrizen ali nepreviden način.
- Delov, ki so se izrabili zaradi obrabe in ne okvare. Primeri izdelkov, ki se lahko obrabijo med normalno uporabo izdelka, vključujejo, vendar niso omejeni na zavorne obloge in ploščice, obloge sklop, rezila, kolute, valjčke in ležaje (zatesnjene ali namazane), spodnje nože, vžigalne svečke, samosledna kolesa in ležaje, pnevmatike, filtre, jermene in določene sestavne dele škropilnika, kot so membrane, šobe, merilniki pretoka in kontrolni ventili.
- Okvare zaradi zunanjih vplivov med drugim vključujejo vreme, postopke skladiščenja, kontaminacijo, uporabo neodobrenih goriv, hladilnih tekočin, maziv, aditivov, gnojil, vode ali kemikalij itd.
- Okvare ali poslabšanje zmogljivosti zaradi uporabe goriv (npr. bencina, dizelskega goriva ali biodizla), ki niso skladna z ustreznimi industrijskimi standardi.
- Običajni zvoki, vibracije, obrabe in poslabšanje. Normalna »obrab« med drugim vključuje poškodbe sedežev zaradi obrabe ali drgnjenja, obrabljene lakirane površine, sprskane nalepke ali okna.

Države razen Združenih držav Amerike in Kanade

Za specifične garancijske pogoje, ki veljajo za vašo državo, pokrajino ali zvezno državo, se morajo stranke, ki so kupile izdelke Toro, ki so bili izvoženi iz Združenih držav Amerike ali Kanade, obrniti na distributerja (zastopnika) za izdelke Toro. Če iz kakršnega koli razloga niste zadovoljni s storitvami svojega distributerja ali če imate težave pri pridobivanju informacij o garanciji, se obrnite na pooblaščenega serviserja znamke Toro.

Deli

Za dele, za katere je predvidena zamenjava po načrtu rednega vzdrževanja, velja garancijsko kritje samo do datuma načrtovane redne zamenjave tega dela. Deli, zamenjani v garancijskem obdobju, postanejo last podjetja Toro in zanje velja enaka garancija kot za izvirni izdelek. Podjetje Toro bo samo presodilo, ali bo treba določeni del popraviti oziroma zamenjati. Toro lahko pri garancijskih popravilih uporabi obnovljene dele.

Garancija za litij-ionske in ciklične akumulatorje

Ciklični in litij-ionski akumulatorji imajo navedeno skupno število kilovatnih ur, ki jih lahko v življenjski dobi dosežejo. Postopki upravljanja, polnjenja in vzdrževanja lahko podaljšajo ali skrajšajo celotno življenjsko dobo akumulatorja. Z izrabo akumulatorjev se bo količina uporabnega dela med intervali polnjenja počasi zmanjševala, dokler akumulator ne bo popolnoma izrabljen. Za zamenjavo izrabljenih akumulatorjev zaradi običajne uporabe je odgovoren lastnik izdelka. Opomba (samo za litij-ionski akumulator): za dodatne informacije glejte garancijo za akumulator.

Doživljenska garancija za ročni gred (samo za model ProStripe 02657)

Model ProStripe, ki je opremljen z originalnim tornim kolutom Toro in sklopko za varno zaviranje rezil (sklop vgrajene zavorne sklopke za rezila (Blade Brake Clutch, BBC) in tornega koluta), vključenima v originalno opremo, in ga uporablja prvotni kupec skladno s priporočenimi postopki uporabe in vzdrževanja, ima posebno kritje doživljenske garancije proti ukripljenju ročične gredi motorja. Stroji, ki so opremljeni s tornimi podložkami, zavorno sklopko za rezila (BBC) in drugimi podobnimi napravami nimajo doživljenske garancije za ročni gred.

Vzdrževanje na stroške lastnika

Pregled motorja, mazanje, čiščenje in poliranje, zamenjava filtrov, hladilne tekočine in dokončanje priporočenega vzdrževanja so samo nekateri običajni postopki, ki jih je treba opraviti za izdelke Toro na stroške lastnika.

Splošni pogoji

V skladu s to garancijo je edina dovoljena možnost popravilo s strani pooblaščenega distributerja ali zastopnika za izdelke Toro.

Podjetje The Toro Company ne prevzema nikakršne odgovornosti za posredno, naključno ali posledično škodo, ki je povezana z uporabo izdelkov Toro, ki jih zajema garancija, vključno z vsemi stroški zagotavljanja nadomestne opreme ali storitve za čas nedelovanja oziroma nezmožnosti uporabe, če garancijsko popravilo ni izvedeno v razumnem obdobju. Razen spodaj navedene garancije za emisije, če je veljavna, niso dane nobene druge izrecne garancije. Vse implicitne garancije glede primernosti za nadaljnjo prodajo ali za uporabo so omejene na obdobje trajanja te izrecne garancije.

Nekatere države ne dovoljujejo izključitve naključne in posledične škode oziroma omejitve trajanja implicitne garancije, zato morda zgoraj navedene omejitve in izključitve ne veljajo za vas. Na podlagi te garancije imate določene zakonske pravice, vendar morda za vas veljajo tudi druge pravice, ki so odvisne od državne zakonodaje.

Opomba glede garancije za emisije

Za sistem za zmanjšanje onesnaževanja, vgrajen v izdelek, lahko velja ločena garancija, ki izpolnjuje zahteve ameriških agencij EPA (Environmental Protection Agency) in kalifornijske komisije CARB (California Air Resources Board). Zgoraj navedene omejitve ur delovanja ne veljajo za garancijo za sistem za zmanjšanje onesnaževanja. Glejte garancijsko izjavo za sisteme za zmanjšanje onesnaževanja motorja, ki je priložena izdelku ali dokumentaciji proizvajalca motorja.