



Stubbenfräsen-Adapter

TX 700, TX 1000 oder TX 1000 Turbo kompakter Werkzeugträger

Modellnr. 23172

Installationsanweisungen

Hinweis: Bestimmen Sie die linke und rechte Seite der Maschine anhand der normalen Sitz- und Bedienerposition.

Installation

Einzelteile

Prüfen Sie anhand der nachstehenden Tabelle, dass Sie alle im Lieferumfang enthaltenen Teile erhalten haben.

Verfahren	Beschreibung	Menge	Verwendung
1	Keine Teile werden benötigt	–	Vorbereiten der Maschine.
2	Keine Teile werden benötigt	–	Wählen Sie den Scheibenbügel für Ihre Maschine aus.
3	Rechte Schutzscheibenhalterung Linke Schutzscheibenhalterung Schraube (1/4" x 3/4") Sicherungsmutter (1/4")	1 1 4 4	Montieren der Scheibenbügel.
4	Scheibenträger Schutzblech Schraube (1/4" x 1 1/2") Scheibe Sicherungsmutter (1/4")	2 1 8 8 8	Montieren des Bedienerschutzbleds.
5	Schnellbefestigung	1	Wechseln Sie die Schnellbefestigung aus.



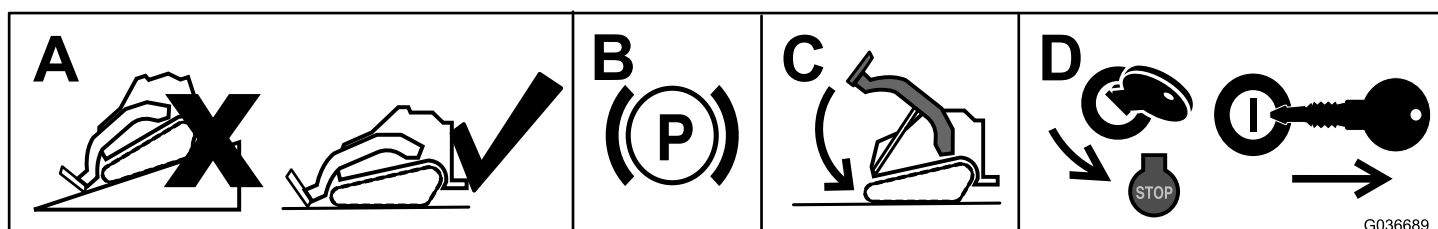
1

Vorbereiten der Maschine

Keine Teile werden benötigt

Verfahren

1. Stellen Sie die Maschine auf einer ebenen Fläche ab.
2. Aktivieren Sie die Feststellbremse.
3. Senken Sie die Hubarme ab.
4. Stellen Sie den Motor ab und ziehen Sie den Schlüssel ab.



G036689

g036689

Bild 1

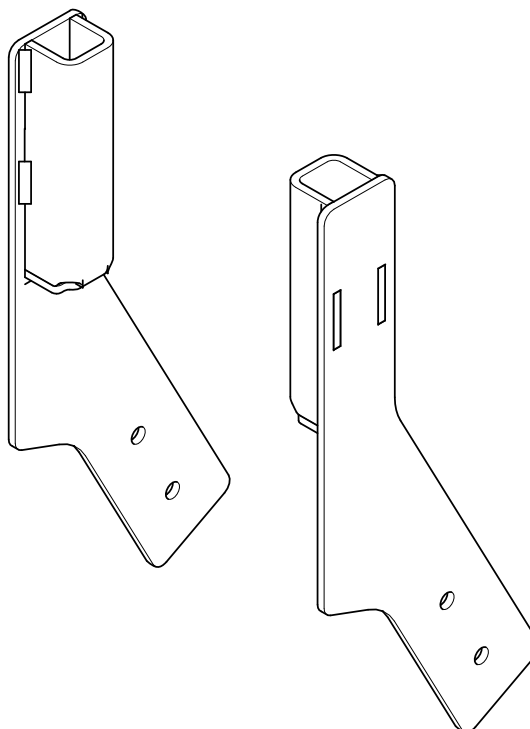
2

Auswahl des richtigen Scheibenbügels

Keine Teile werden benötigt

Verfahren

Hinweis: Vergewissern Sie sich, dass die richtige Halterung für Ihre Maschine ausgewählt ist.



g460955

Bild 2

TX 700 Scheibenbügel

3

Montieren der Scheibenbügel

Für diesen Arbeitsschritt erforderliche Teile:

1	Rechte Schutzscheibenhalterung
1	Linke Schutzscheibenhalterung
4	Schraube ($\frac{1}{4}$ " x $\frac{3}{4}$ ")
4	Sicherungsmutter ($\frac{1}{4}$ ")

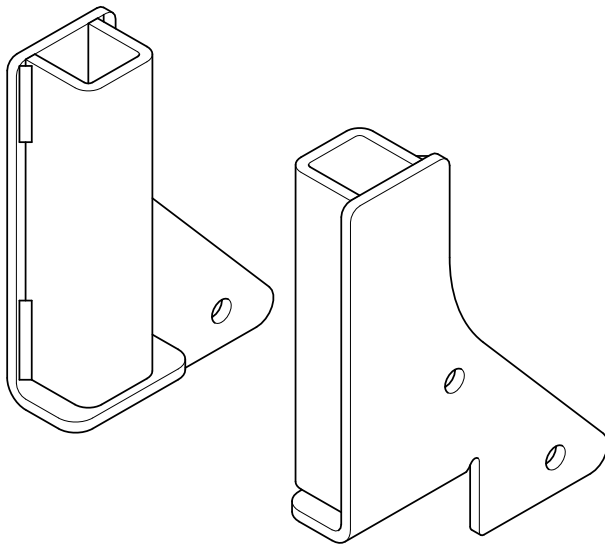


Bild 3

TX 1000 Scheibenbügel

g460954

Verfahren

1. Messen Sie von den Rahmenrändern nach innen (siehe) und markieren die Positionen der Löcher für die Befestigung der Scheibenhalterung an beiden Seiten der Maschine.

Hinweis: Überspringen Sie, wenn die Löcher bereits vorhanden sind, den Schritt 3.

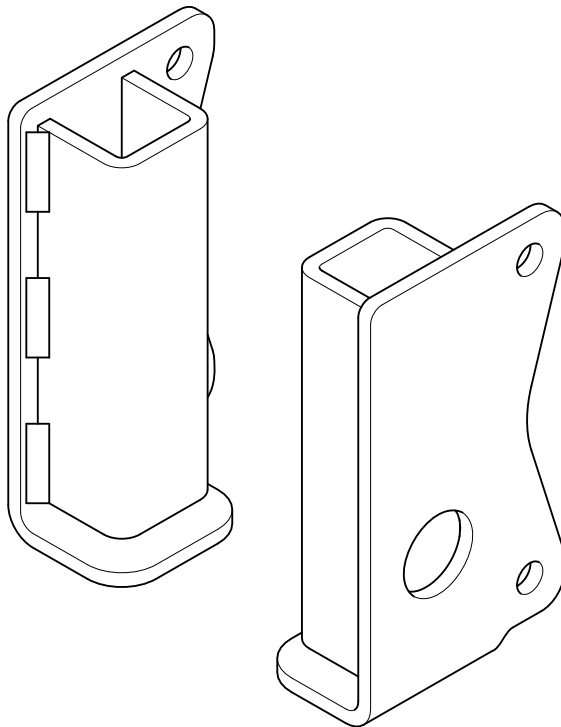


Bild 4

TX 1000 Turbo Scheibenbügel

g509389

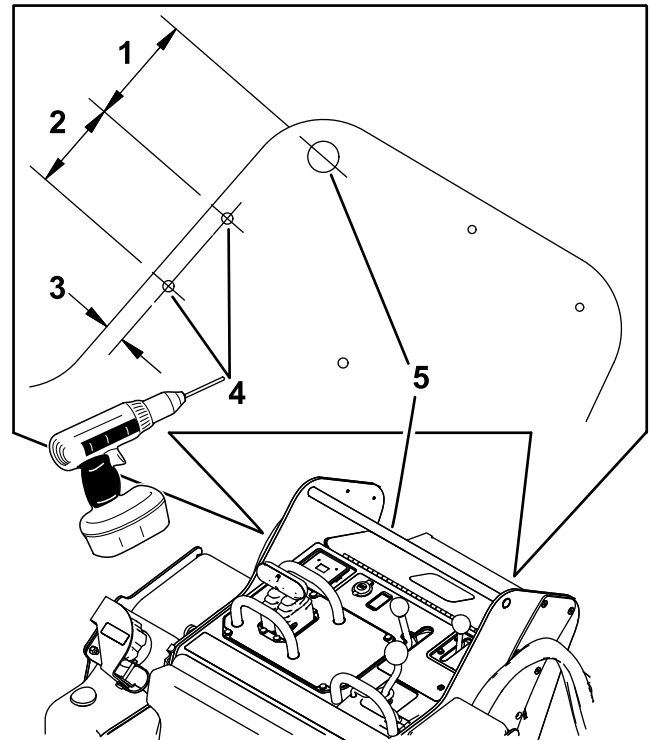


Bild 5

g511283

1. 7,0 cm
2. 5,7 cm
3. 1,3 cm
4. Löcher zum Bohren
5. Anschlagbügel

2. Bohren Sie an jeder markierten Stelle ein Loch ($\frac{9}{32}$ ") durch den Rahmen.

3. Befestigen Sie den linken Scheibenbügel mit dem in **2 Auswahl des richtigen Scheibenbügels (Seite 2)** ausgewählten Bügel mit zwei Schrauben ($\frac{1}{4}" \times \frac{3}{4}"$) und zwei Sicherungsmuttern ($\frac{1}{4}"$) am linken Rahmen, wie in **Bild 6** and **Bild 7** abgebildet.

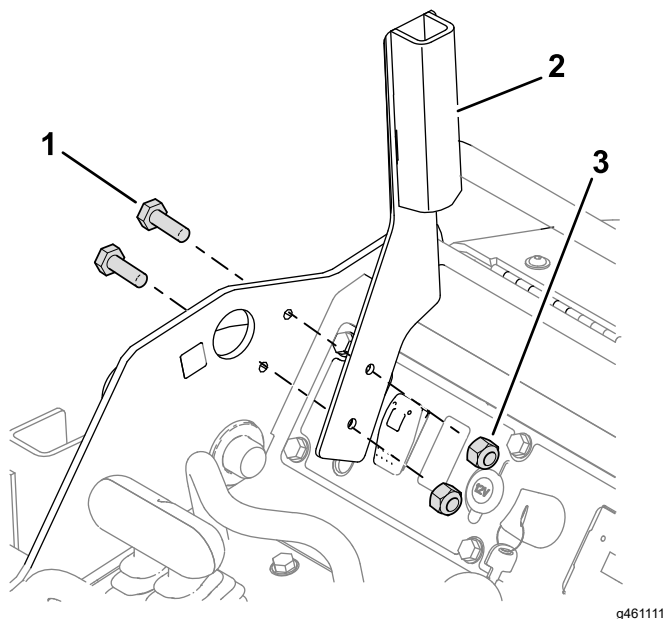


Bild 6
TX 700

1. Schraube ($\frac{1}{4}" \times \frac{3}{4}"$)
2. Linker Scheibenbügel
3. Sicherungsmutter ($\frac{1}{4}"$)

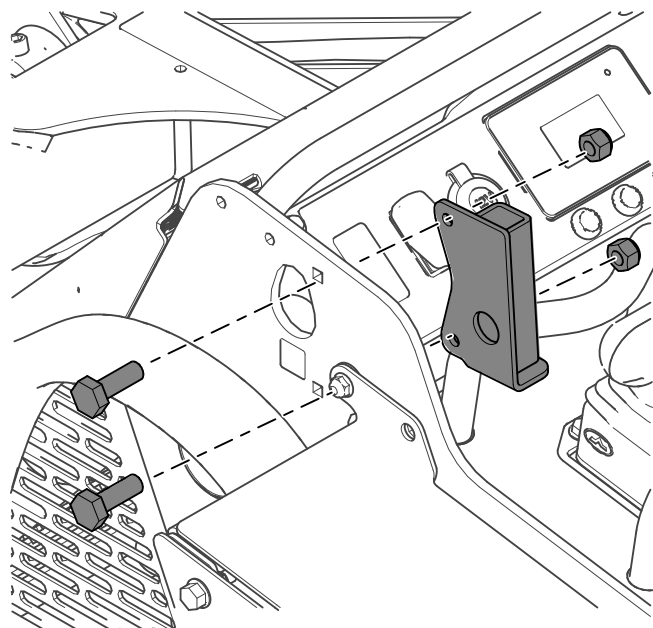


Bild 8
TX 1000Turbo

1. Schraube ($\frac{1}{4}" \times \frac{3}{4}"$)
2. Linker Scheibenbügel
3. Sicherungsmutter ($\frac{1}{4}"$)

4. Befestigen Sie den rechten Scheibenbügel mit zwei Schrauben ($\frac{1}{4}" \times \frac{3}{4}"$) und zwei Sicherungsmuttern ($\frac{1}{4}"$) am rechten Rahmen.

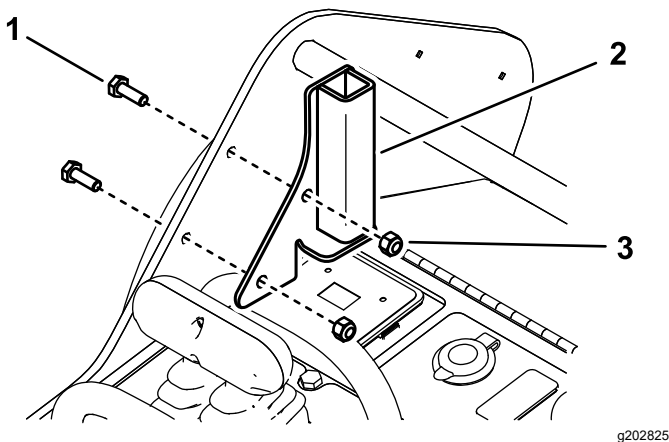


Bild 7
TX 1000

1. Schraube ($\frac{1}{4}" \times \frac{3}{4}"$)
2. Linker Scheibenbügel
3. Sicherungsmutter ($\frac{1}{4}"$)

4

Montieren des Bedienerschutzblechs

Für diesen Arbeitsschritt erforderliche Teile:

2	Scheibenträger
1	Schutzblech
8	Schraube ($\frac{1}{4}$ " x $1\frac{1}{2}$ ")
8	Scheibe
8	Sicherungsmutter ($\frac{1}{4}$ ")

Verfahren

1. Montieren Sie das Schutzblech und die flexible Schürze mit acht Schrauben ($\frac{1}{4}$ " x $1\frac{1}{2}$ "), acht Scheiben und acht Sicherungsmuttern ($\frac{1}{4}$ ") an den Schutzblechstützen, wie nachfolgend abgebildet.

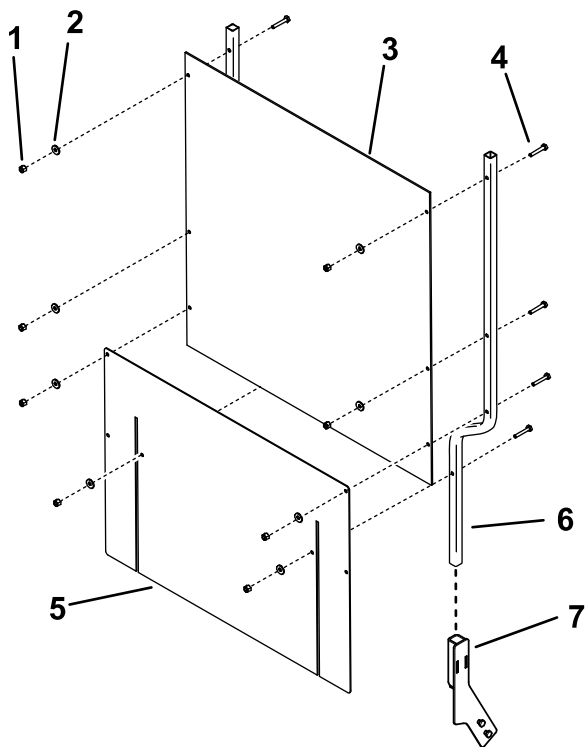


Bild 9
TX 700

- | | |
|-------------------------|-----------------------------|
| 1. Sicherungsmutter (8) | 5. Schürze |
| 2. Scheibe (8) | 6. Schutzblechstütze (2) |
| 3. Schutzblech | 7. TX 700 Scheibenbügel (2) |
| 4. Schraube (8) | |

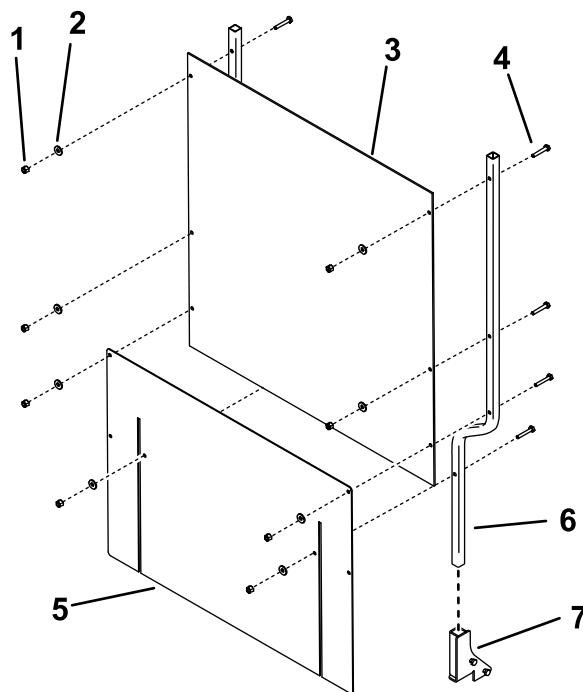


Bild 10
TX 1000

- | | |
|-------------------------|------------------------------|
| 1. Sicherungsmutter (8) | 5. Schürze |
| 2. Scheibe (8) | 6. Schutzblechstütze (2) |
| 3. Schutzblech | 7. TX 1000 Scheibenbügel (2) |
| 4. Schraube (8) | |

5

Auswechseln der Schnellbefestigung

Für diesen Arbeitsschritt erforderliche Teile:

1	Schnellbefestigung
---	--------------------

Verfahren

1. Legen Sie die Stubbenfräse flach auf den Boden.
2. Legen Sie Holzblöcke unter das Gehäuse der Stubbenfräse, sodass die Schnellbefestigungsplatte Bodenfreiheit hat.
3. Entfernen Sie die große Schraube (1" x 2¼"), Scheibe, Mutter (1"), zwei kleinen Schrauben (½" x 1½") und zwei Muttern (½"), mit denen die Schnellbefestigung an der Stubbenfräse befestigt ist (Bild 12). Nehmen Sie das Teil ab.

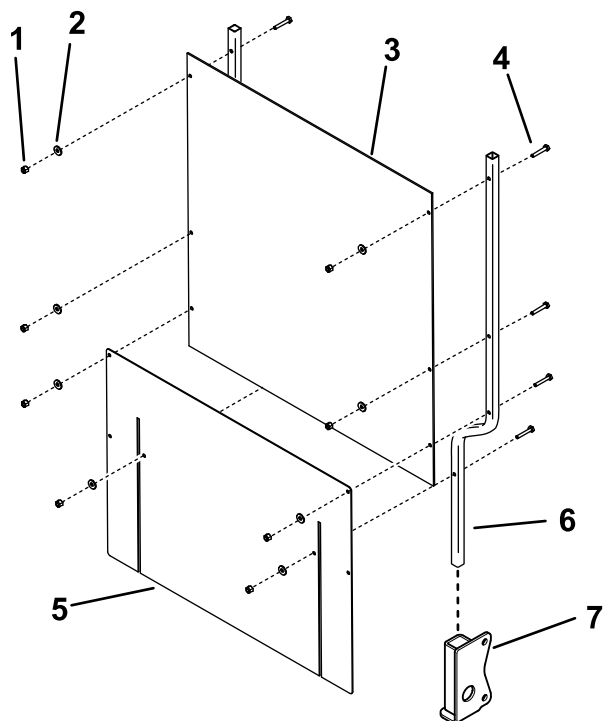


Bild 11
TX 1000 Turbo

g509388

- | | |
|-------------------------|------------------------------------|
| 1. Sicherungsmutter (8) | 5. Schürze |
| 2. Scheibe (8) | 6. Schutzblechstütze (2) |
| 3. Schutzblech | 7. TX 1000 Turbo Scheibenbügel (2) |
| 4. Schraube (8) | |

2. Schieben Sie die Schutzblechstützen in die Aufnahmetaschen in den Scheibenhaltungen der Zugmaschine.

Hinweis: Die Schürze muss über den Motor oder die Motorhaube gehen.

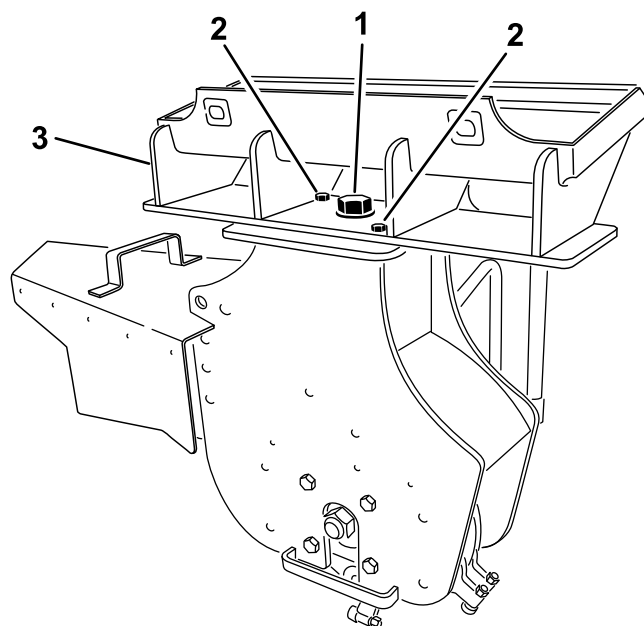


Bild 12

g206389

- | | |
|---|-----------------------|
| 1. Große Schraube (1" x 2¼"), Scheibe und Mutter (1") | 3. Schnellbefestigung |
| 2. Kleine Schraube (½" x 1½") und Mutter (½") | |

4. Befestigen Sie die neue Schnellbefestigung mit den entfernten Befestigungen an der Stubbenfräse, wie in Bild 12 abgebildet.

Hinweis: Die neue Schnellbefestigung hat eine breitere Schlauchschleife.

5. Ziehen Sie die große Schraube (1" x 2¼") mit 406 N·m an und ziehen Sie die kleinen Schrauben (½" x 1½") mit 101 N·m an.
6. Verlegen Sie die Schläuche durch die Schlauchschleife ([Bild 13](#)).

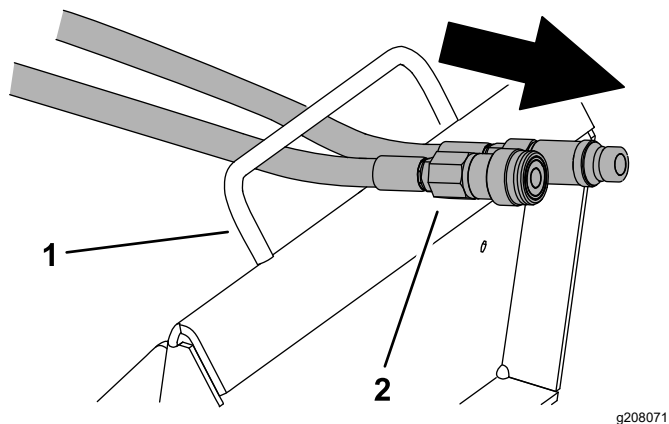


Bild 13

1. Schlauchschleife 2. Schläuche
-



Count on it.