



# Kit de montage de rogneuse de souches

## Porte-outil compact TX 700, TX 1000 ou TX 1000 Turbo

N° de modèle 23172

### Instructions de montage

**Remarque:** Les côtés gauche et droit de la machine sont déterminés d'après la position d'utilisation normale.

## Montage

### Pièces détachées

Reportez-vous au tableau ci-dessous pour vérifier si toutes les pièces ont été expédiées.

Procédure	Description	Qté	Utilisation
<b>1</b>	Aucune pièce requise	–	Préparation de la machine.
<b>2</b>	Aucune pièce requise	–	Sélectionner le support de l'écran de protection pour votre machine.
<b>3</b>	Support droit de l'écran de protection Support gauche de l'écran de protection Boulon (1/4" x 3/4") Contre-écrou (1/4")	1 1 4 4	Pose des supports de l'écran de protection.
<b>4</b>	Montant de l'écran de protection Écran de protection Boulon (1/4" x 1 1/2") Rondelle Contre-écrou (1/4")	2 1 8 8 8	Assemblage de l'écran de protection de l'utilisateur.
<b>5</b>	Système de fixation rapide	1	Remplacement du système de fixation rapide.



# 1

## Préparation de la machine

Aucune pièce requise

### Procédure

1. Garez la machine sur une surface plane et horizontale.
2. Serrez le frein de stationnement.
3. Abaissez les bras de chargeuse.
4. Coupez le moteur et retirez la clé.

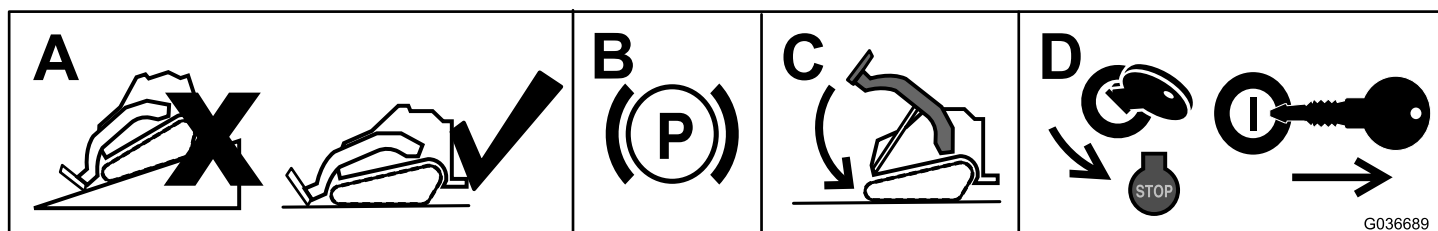


Figure 1

# 2

## Choisir le support correct de l'écran de protection

Aucune pièce requise

### Procédure

**Remarque:** Veillez à choisir le support correct pour votre machine.

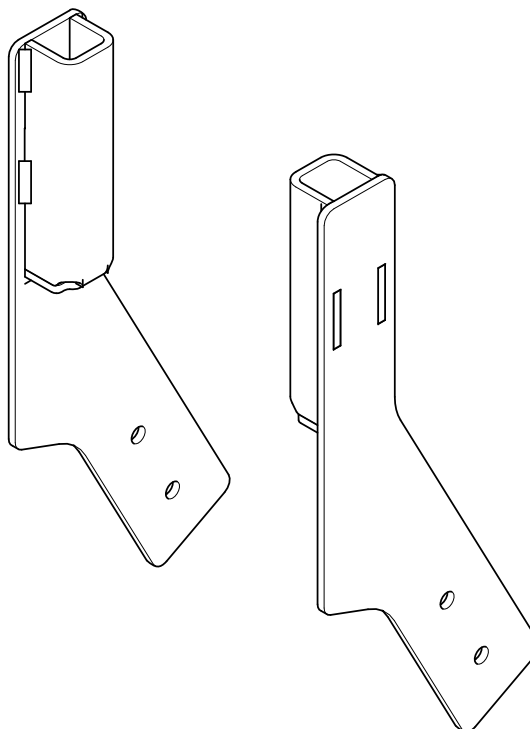
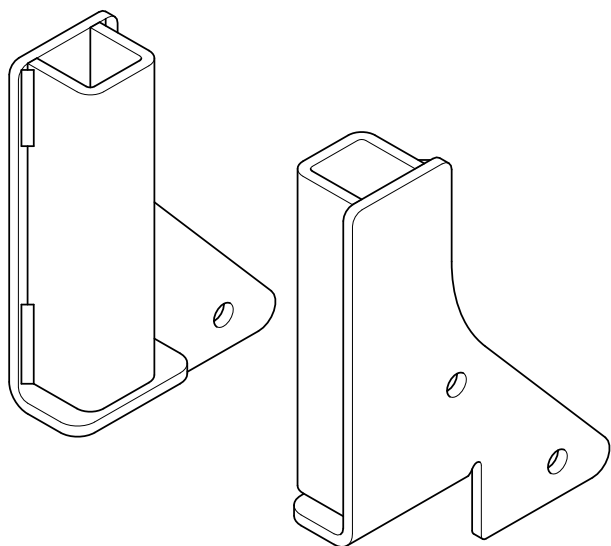


Figure 2

Supports de l'écran de protection TX 700



**Figure 3**

Supports de l'écran de protection TX 1000

g460954

**3**

## Pose des supports de l'écran de protection

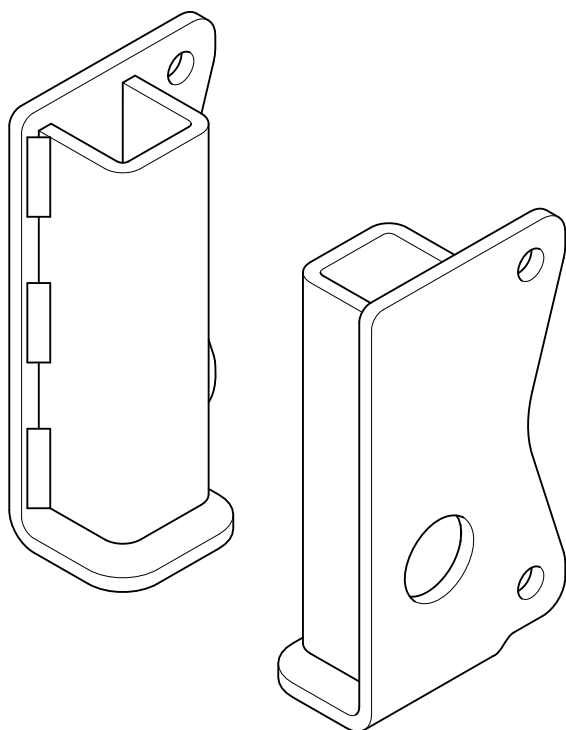
**Pièces nécessaires pour cette opération:**

1	Support droit de l'écran de protection
1	Support gauche de l'écran de protection
4	Boulon ( $\frac{1}{4}$ " x $\frac{3}{4}$ " )
4	Contre-écrou ( $\frac{1}{4}$ " )

## Procédure

1. Mesurez à partir des bords du cadre, comme illustré à la , et repérez les emplacements des trous de montage du support d'écran de protection des deux côtés de la machine.

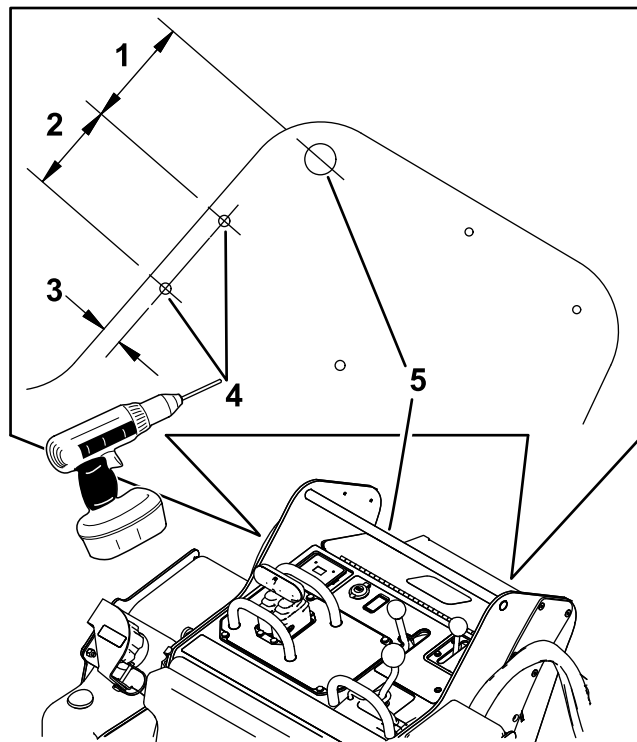
**Remarque:** Si les trous sont déjà faits, passez à l'opération 3.



**Figure 4**

Supports de l'écran de protection TX 1000 Turbo

g509389



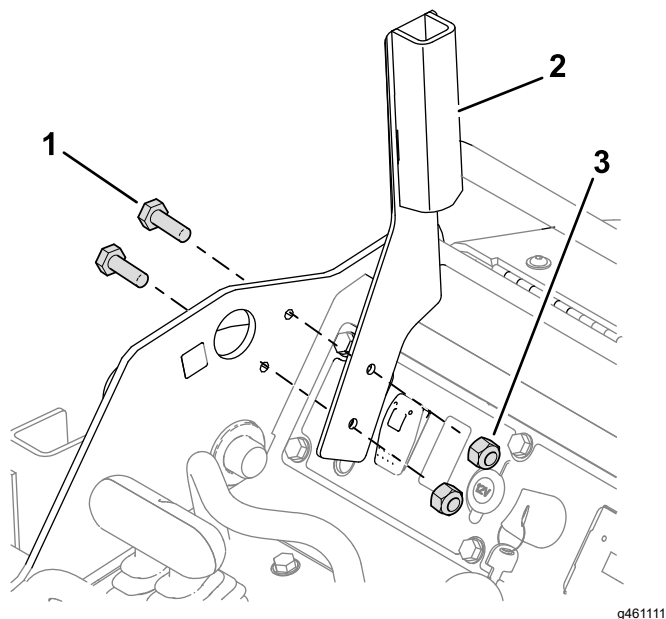
**Figure 5**

g511283

- |           |                       |
|-----------|-----------------------|
| 1. 7 cm   | 4. Trous à percer     |
| 2. 5,7 cm | 5. Barre de référence |
| 3. 1,3 cm |                       |

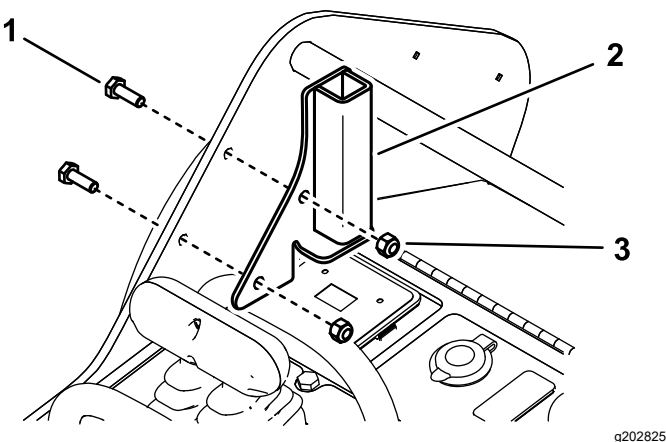
2. Percez un trou ( $\frac{9}{32}$ " ) dans le cadre à chaque emplacement repéré.

3. Avec le support sélectionné à la section 2 Choisir le support correct de l'écran de protection (page 2), installez le support gauche de l'écran de protection sur le cadre gauche à l'aide de 2 boulons ( $\frac{1}{4}$ " x  $\frac{3}{4}$ ") et 2 contre-écrous ( $\frac{1}{4}$ " ), comme montré à la Figure 6 et la Figure 7.



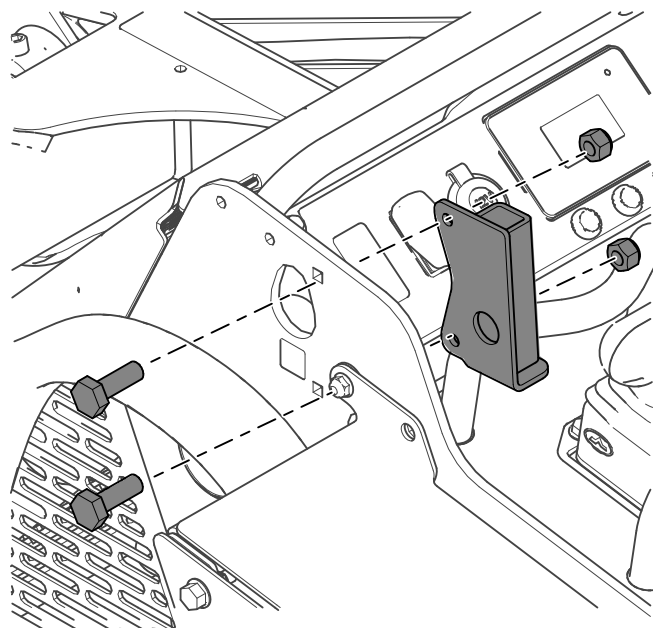
**Figure 6**  
TX 700

1. Boulons ( $\frac{1}{4}$ " x  $\frac{3}{4}$ ")  
2. Support d'écran de protection gauche  
3. Contre-écrou ( $\frac{1}{4}$ ")



**Figure 7**  
TX 1000

1. Boulons ( $\frac{1}{4}$ " x  $\frac{3}{4}$ ")  
2. Support d'écran de protection gauche  
3. Contre-écrou ( $\frac{1}{4}$ ")



**Figure 8**  
TX 1000Turbo

1. Boulons ( $\frac{1}{4}$ " x  $\frac{3}{4}$ ")  
2. Support d'écran de protection gauche  
3. Contre-écrou ( $\frac{1}{4}$ ")

4. Fixez le support droit au cadre droit à l'aide de 2 boulons ( $\frac{1}{4}$ " x  $\frac{3}{4}$ ") et 2 contre-écrous ( $\frac{1}{4}$ ").

# 4

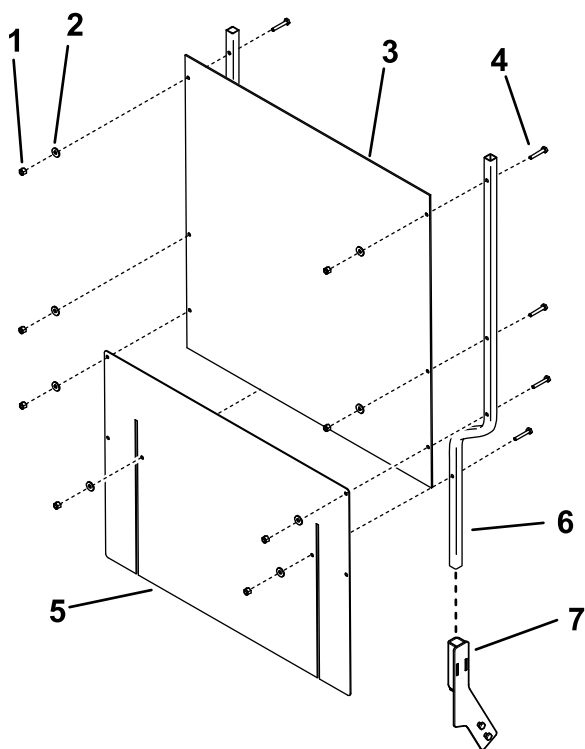
## Assemblage de l'écran de protection de l'utilisateur

Pièces nécessaires pour cette opération:

2	Montant de l'écran de protection
1	Écran de protection
8	Boulon (1/4" x 1 1/2")
8	Rondelle
8	Contre-écrou (1/4")

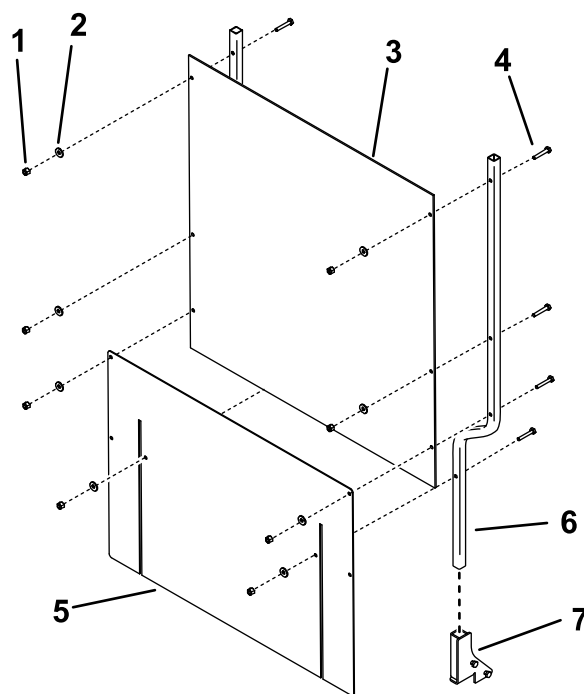
### Procédure

1. À l'aide de 8 boulons (1/4" x 1 1/2"), 8 rondelles et 8 contre-écrous (1/4"), fixez l'écran de protection et la jupe flexible sur les montants.



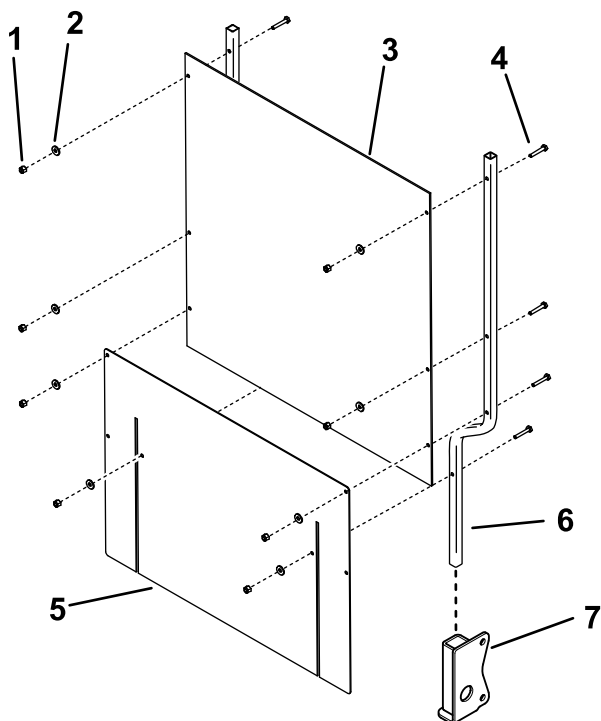
**Figure 9**  
TX 700

1. Contre-écrou (8)
2. Rondelle (8)
3. Écran de protection
4. Boulon (8)
5. Jupe
6. Montant de l'écran de protection (2)
7. Support de l'écran de protection TX 700 (2)



**Figure 10**  
TX 1000

1. Contre-écrou (8)
2. Rondelle (8)
3. Écran de protection
4. Boulon (8)
5. Jupe
6. Montant de l'écran de protection (2)
7. Support de l'écran de protection TX 1000 (2)



**Figure 11**  
TX 1000 Turbo

g509388

- |                        |   |
|------------------------|---|
| 1. Contre-écrou (8)    | 5. Jupe   |
| 2. Rondelle (8)        | 6. Montant de l'écran de protection (2)         |
| 3. Écran de protection | 7. Support de l'écran de protection TX 1000 (2) |
| 4. Boulon (8)          |   |

- Insérez les montants de l'écran de protection dans les logements des supports sur le groupe de déplacement.

**Remarque:** La jupe doit recouvrir le moteur ou le capot.

# 5

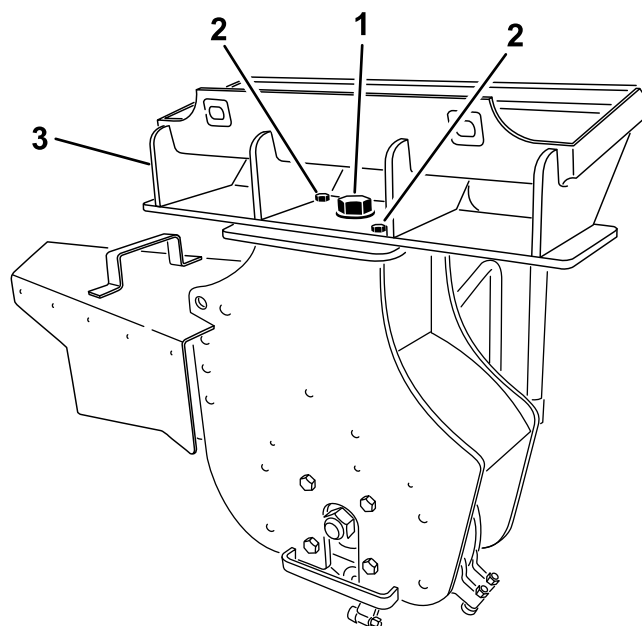
## Remplacement du système de fixation rapide

Pièces nécessaires pour cette opération:

1	Système de fixation rapide
---	----------------------------

### Procédure

- Couchez la rogneuse de souches à plat sur le sol.
- Placez des cales en bois sous le corps de la rogneuse de souches de telle manière que la plaque de fixation rapide ne touche pas le sol.
- Retirez le grand boulon (1" x 2¼"), la rondelle, l'écrou (1"), 2 petits boulons (½" x 1½") et 2 écrous (½") qui fixent le système de fixation rapide sur la rogneuse de souches (Figure 12). Déposez le système.



g206389

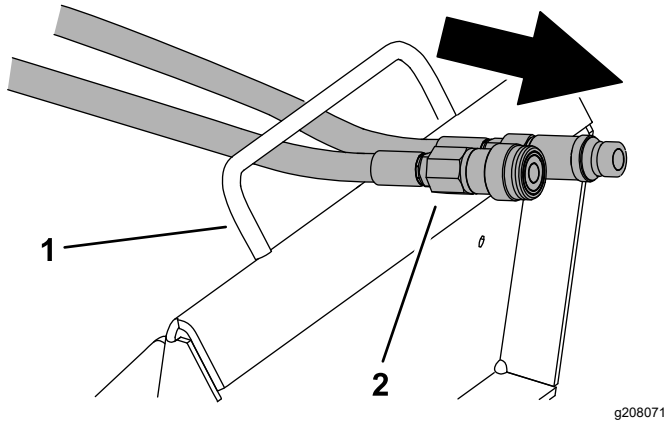
**Figure 12**

- |  |                               |
|--|-------------------------------|
| 1. Grand boulon (1" x 2¼"), rondelle et écrou (1") | 3. Système de fixation rapide |
| 2. Petit boulon (½" x 1½") et écrou (½")           |                               |

- Montez le nouveau système de fixation rapide sur la rogneuse de souches à l'aide des fixations que vous avez retirées, comme montré à la Figure 12.

**Remarque:** L'arceau de passage des flexibles du nouveau système de fixation rapide est plus large.

5. Serrez le grand écrou (1" x 2¼") à 406 N·m et les petits écrous (½" x 1½") à 101 N·m.
6. Faites passer les flexibles par l'arceau de passage ([Figure 13](#)).



**Figure 13**

1. Arceau de passage      2. Flexibles
-



**Count on it.**