



Комплект для установки измельчителя пней

Компактный погрузчик с набором рабочих органов TX 700, TX 1000, или TX 1000 Turbo

Номер модели 23172

Инструкции по монтажу

Примечание: Определите левую и правую стороны машины относительно места оператора.

Монтаж

Незакреплённые детали

Используя таблицу, представленную ниже, убедитесь в том, что все детали отгружены

Процедура	Наименование	Количество	Использование
1	Детали не требуются	—	Подготовка машины.
2	Детали не требуются	—	Выберите кронштейн щиток, подходящий для вашей машины.
3	Правый кронштейн щитка Левый кронштейн щитка Болт (1/4 x 3/4 дюйма) Контргайка (1/4 дюйма)	1 1 4 4	Установите кронштейны щитков.
4	Опора щитка Щиток Болт (1/4 x 1 1/2 дюйма) Шайба Контргайка (1/4 дюйма)	2 1 8 8 8	Установите щиток оператора.
5	Быстроразъемный узел	1	Замените быстроразъемный узел.



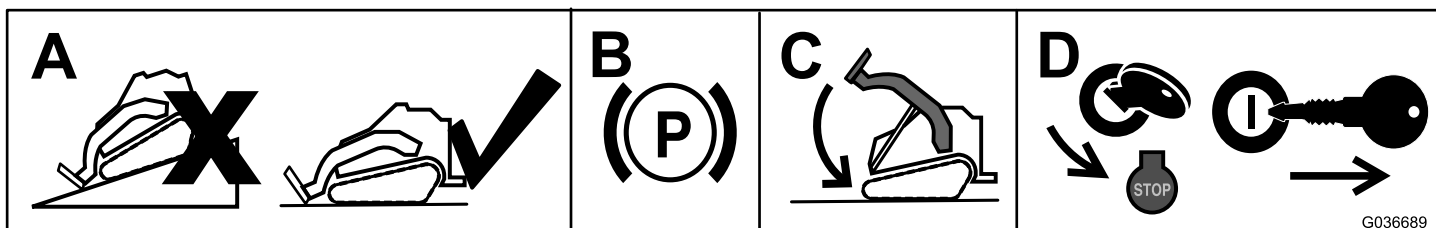
1

Подготовка машины

Детали не требуются

Процедура

1. Установите машину на ровной поверхности.
2. Включите стояночный тормоз.
3. Опустите стрелы погрузчика.
4. Выключите двигатель и извлеките ключ из замка зажигания.



g036689

Рисунок 1

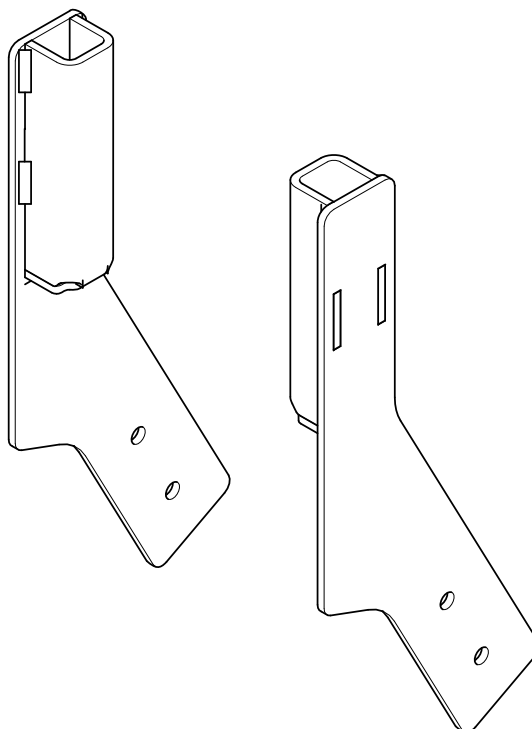
2

Выбор подходящего кронштейна щитка

Детали не требуются

Процедура

Примечание: Убедитесь в том, что выбран кронштейн, подходящий для вашей машины.



g460955

Рисунок 2

Кронштейны щитка для модели TX 700

3

Установка кронштейнов щитков

Детали, требуемые для этой процедуры:

1	Правый кронштейн щитка
1	Левый кронштейн щитка
4	Болт (1/4 x 3/4 дюйма)
4	Контргайка (1/4 дюйма)

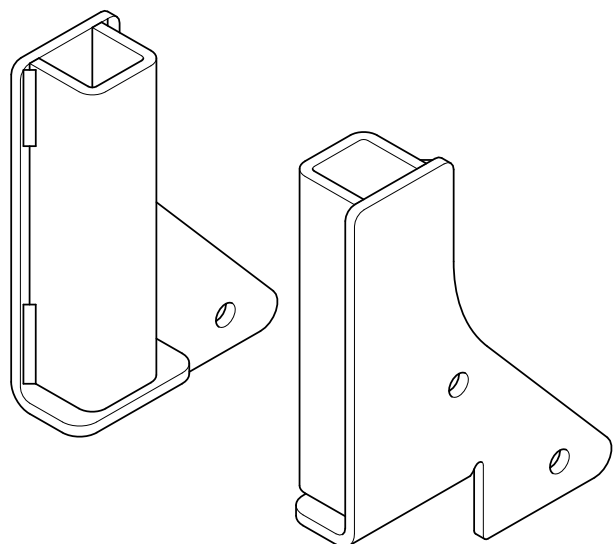


Рисунок 3

Кронштейны щитка для модели TX 1000

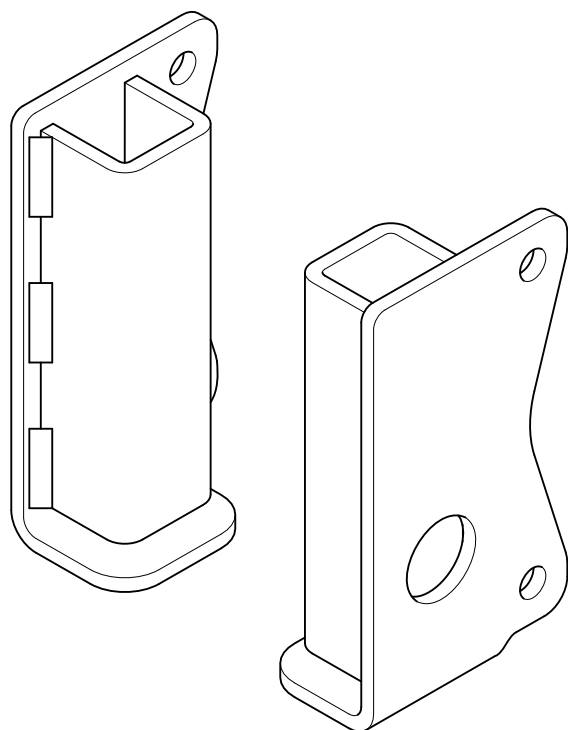


Рисунок 4

Кронштейны щитка для модели TX 1000 Turbo

Процедура

1. Отмерьте расстояния от краев рамы, как показано на , и разметьте места отверстий для установки кронштейнов щитков с обеих сторон машины.

Примечание: Если отверстия уже есть, перейдите к пункту 3.

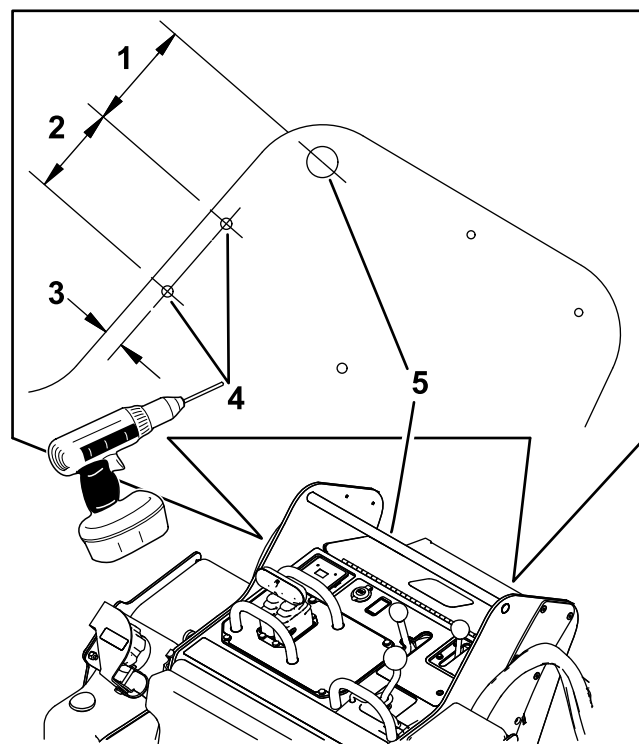


Рисунок 5

- | | |
|-----------|--------------------------|
| 1. 7,0 см | 4. Отверстия просверлить |
| 2. 5,7 см | 5. Контрольная полоса |
| 3. 1,3 см | |

2. Просверлите отверстие диаметром 9/32 дюйма через раму в каждой отмеченной точке.
3. Установите левый кронштейн щитка, выбранный в разделе **2 Выбор подходящего кронштейна щитка (страница 2)**, на левую раму с помощью 2 болтов (1/4 x 3/4 дюйма) и 2 контргайк (1/4 дюйма), как показано на **Рисунок 6** и **Рисунок 7**.

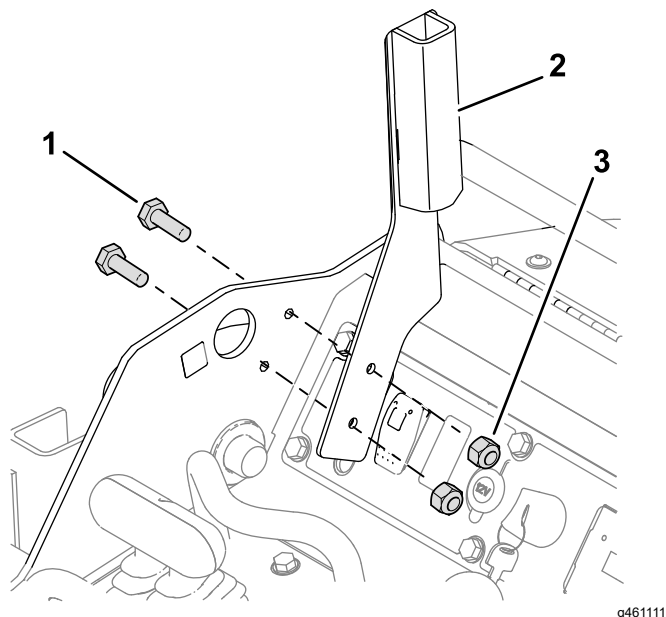


Рисунок 6
TX 700

1. Болты (1/4 x 3/4 дюйма)
2. Левый кронштейн щитка
3. Контргайка (1/4 дюйма)

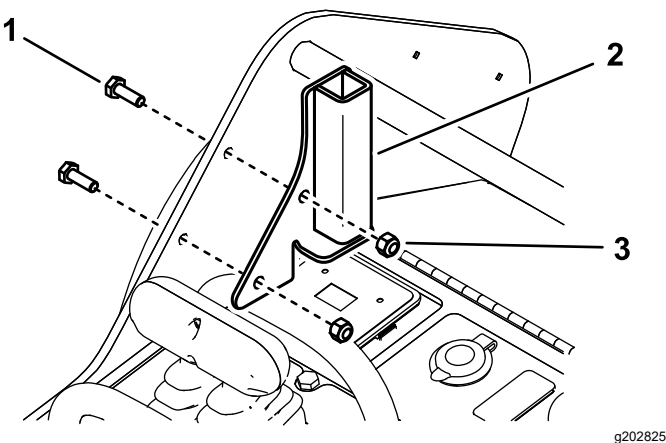


Рисунок 7
TX 1000

1. Болты (1/4 x 3/4 дюйма)
2. Левый кронштейн щитка
3. Контргайка (1/4 дюйма)

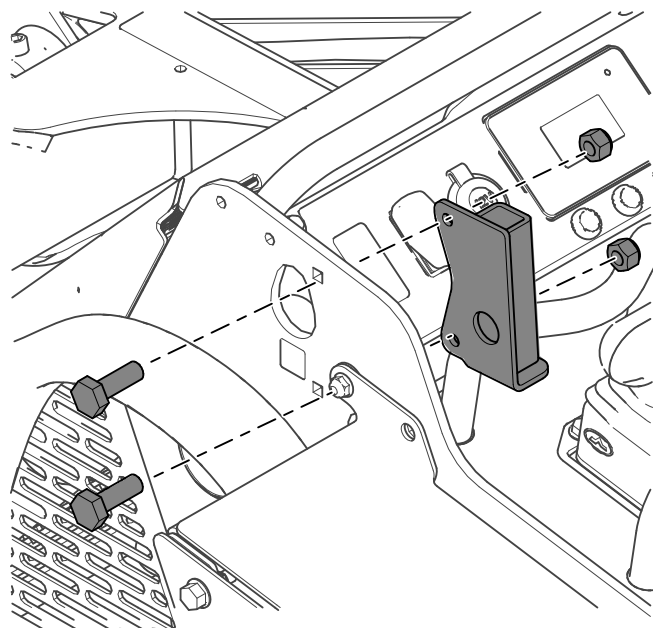


Рисунок 8
TX 1000Turbo

1. Болты (1/4 x 3/4 дюйма)
 2. Левый кронштейн щитка
 3. Контргайка (1/4 дюйма)
-
4. Установите правый кронштейн щитка на правую раму с помощью 2 болтов (1/4 x 3/4 дюйма) и 2 контргайк (1/4 дюйма).

4

Установка щитка оператора

Детали, требуемые для этой процедуры:

2	Опора щитка
1	Щиток
8	Болт ($\frac{1}{4}$ x $1\frac{1}{2}$ дюйма)
8	Шайба
8	Контргайка ($\frac{1}{4}$ дюйма)

Процедура

1. Установите щиток и гибкий фартук на опоры щитков, как показано ниже, используя 8 болтов ($\frac{1}{4}$ x $1\frac{1}{2}$ дюйма), 8 шайб и 8 контргаек ($\frac{1}{4}$ дюйма).

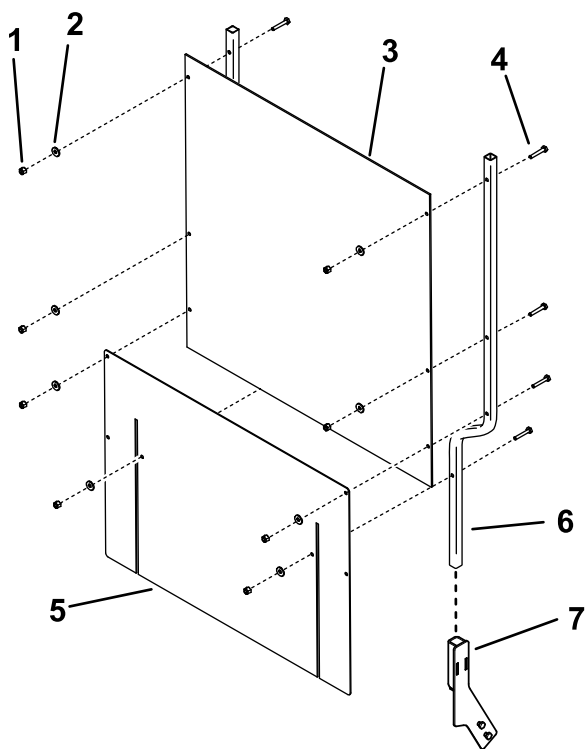


Рисунок 9
TX 700

1. Контргайка (8 шт.)
2. Шайба (8 шт.)
3. Щиток
4. Болт (8 шт.)
5. Фартук
6. Опора щитка (2 шт.)
7. Кронштейны щитка для модели TX 700(2 шт.)

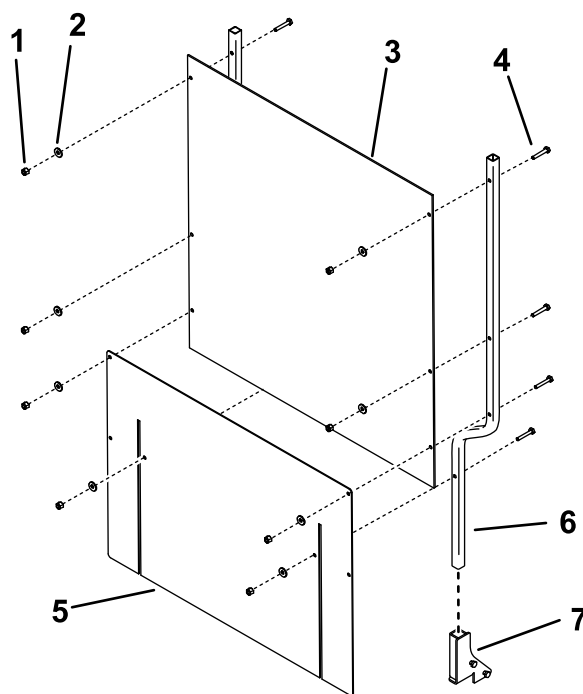


Рисунок 10
TX 1000

1. Контргайка (8 шт.)
2. Шайба (8 шт.)
3. Щиток
4. Болт (8 шт.)
5. Фартук
6. Опора щитка (2 шт.)
7. Кронштейны щитка для модели TX 1000(2 шт.)

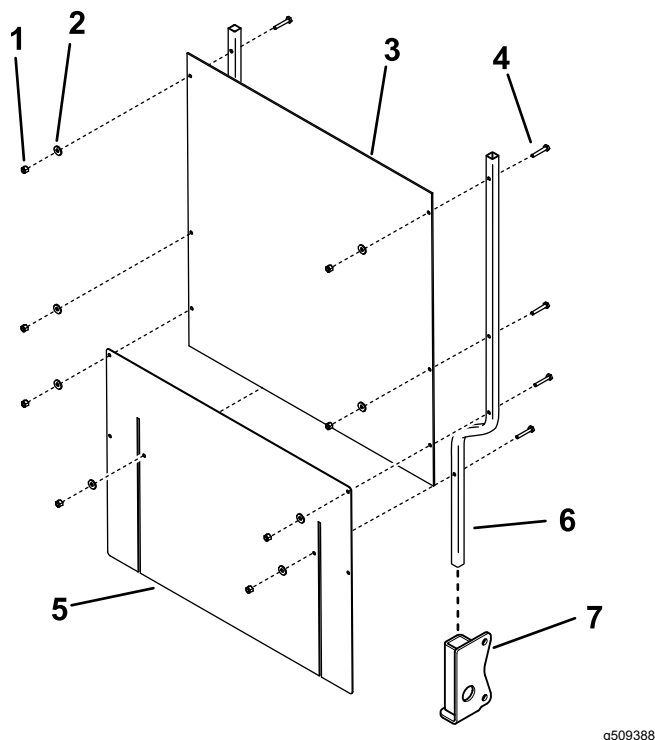


Рисунок 11
TX 1000 Turbo

- | | |
|-----------------------|---|
| 1. Контргайка (8 шт.) | 5. Фартур |
| 2. Шайба (8 шт.) | 6. Опора щитка (2 шт.) |
| 3. Щиток | 7. Кронштейн щитка для модели TX 1000 Turbo (2 шт.) |
| 4. Болт (8 шт.) | |

- Вставьте опоры щитков в карманы кронштейнов щитков на тяговом блоке.

Примечание: Фартур должен располагаться над двигателем или капотом.

5

Замена быстроразъемного узла

Детали, требуемые для этой процедуры:

- | | |
|---|----------------------|
| 1 | Быстроразъемный узел |
|---|----------------------|

Процедура

- Уложите измельчитель пней горизонтально на пол.
- Установите деревянные блоки под корпус измельчителя пней так, чтобы быстроразъемная плита не касалась пола.
- Выверните большой болт (1 x 2-1/4 дюйма), шайбу, гайку (1 дюйм), 2 малых болта (1/2 x 1-1/2 дюйма) и 2 гайки (1/2 дюйма), которые крепят быстроразъемный узел к измельчителю пней ([Рисунок 12](#)). Снимите этот узел.

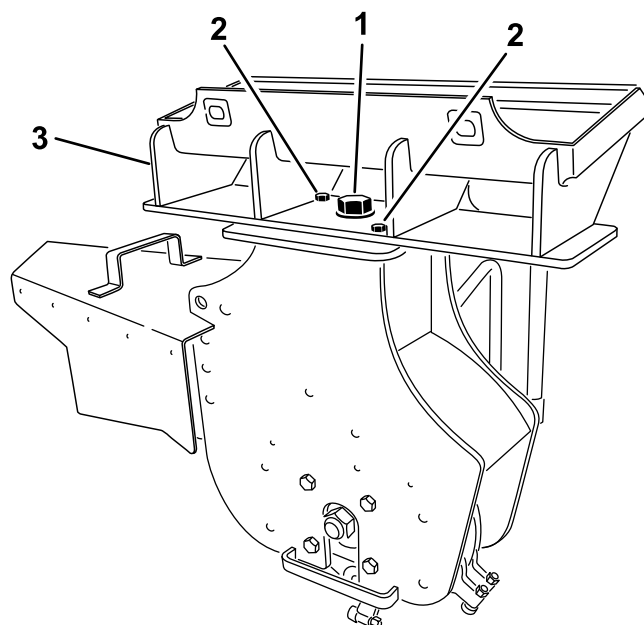


Рисунок 12

- | | |
|---|-------------------------|
| 1. Большой болт (1 x 2-1/4 дюйма), шайба и гайка (1 дюйм) | 3. Быстроразъемный узел |
| 2. Малый болт (1/2 x 1-1/2 дюйма) и гайка (1/2 дюйма) | |

- Установите новый быстроразъемный узел на измельчитель пней, используя снятые

крепежные детали, как показано на [Рисунок 12](#).

Примечание: У нового быстроразъемного узла более широкая скоба для шлангов.

5. Затяните большой болт (1 x 2-1/4 дюйма) с моментом 406 Н·м и затяните малые болты (1/2 x 1-1/2 дюйма) с моментом 101 Н·м.
6. Проложите шланги через скобу для шлангов ([Рисунок 13](#)).

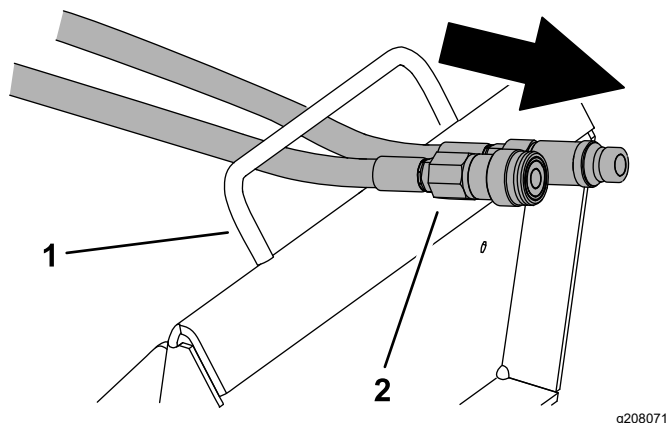


Рисунок 13

- | | |
|----------------------|-----------|
| 1. Скоба для шлангов | 2. Шланги |
|----------------------|-----------|
-



Count on it.