



# Drahtloses Betriebsstundenzähler-Kit

Mäher der Serie Greensmaster® 1000

Modellnr. 161-7380

Form No. 3470-693 Rev A

## Installationsanweisungen

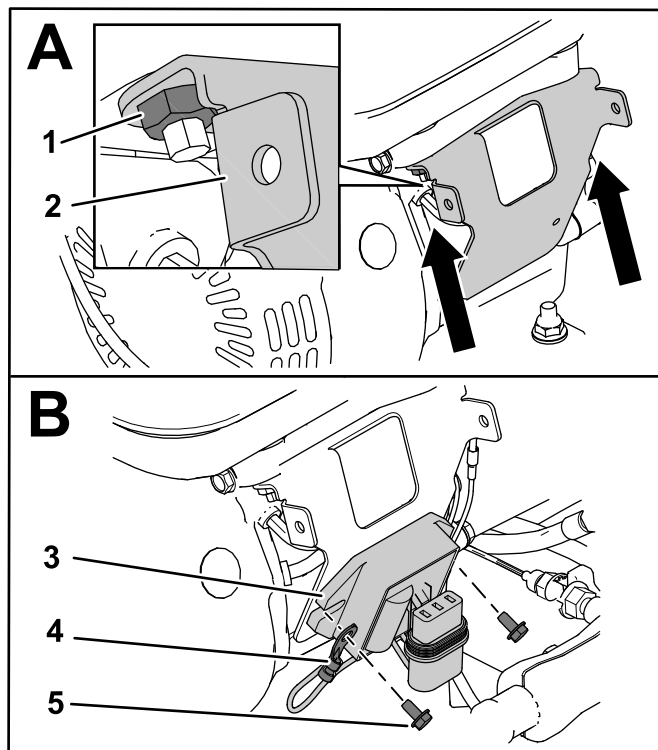
### Vorbereiten der Maschine

1. Parken Sie die Maschine auf einer ebenen Fläche.
2. Aktivieren Sie die Feststellbremse.
3. Stellen Sie den Motor ab.
4. Entfernen Sie das Zündkerzenkabel von der Zündkerze; siehe *Bedienungsanleitung* Ihrer Maschine.

### Einbauen des Kits

1. Montieren Sie die Montageplatte und den Regler mit zwei Bundmuttern und zwei Bundbolzen am Motorgehäuse, wie in [Bild 1](#) dargestellt.

**Wichtig:** Montieren Sie den Ringkabelschuh vom Regleranschluss oben auf dem Regler ([Bild 1](#)).



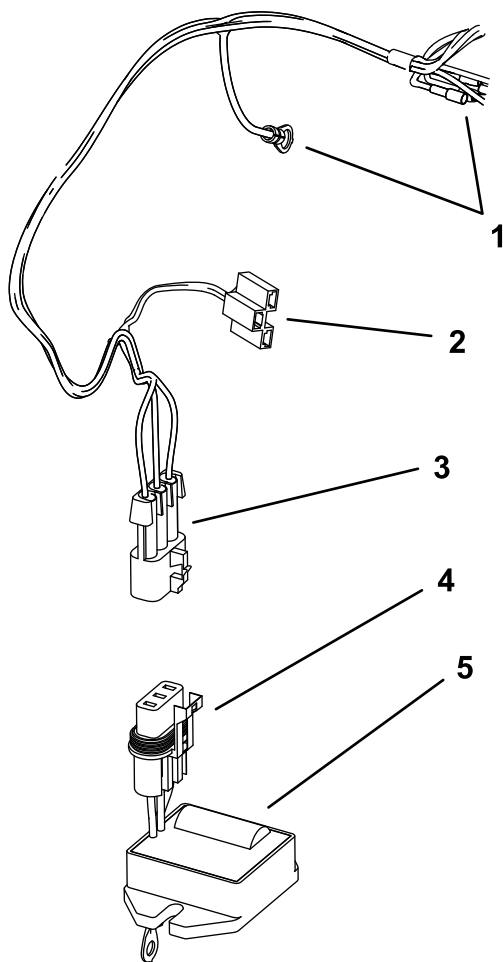
g515240

**Bild 1**

- |                |                   |
|----------------|-------------------|
| 1. Bundmuttern | 4. Ringkabelschuh |
| 2. Halterung   | 5. Bundbolzen     |
| 3. Regler      |                   |



2. Verbinden Sie den Regleranschluss mit dem Kabelbaum des drahtlosen Betriebsstundenzählers (Wireless Hour Meter – WHM) Kit (Bild 2).

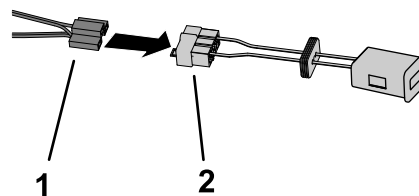


**Bild 2**

1. WHM Kabelbaum – Einzelne Steckverbinder
2. WHM-Kabelbaum – WHM-Stecker
3. WHM Kabelbaum – Regleranschluss
4. Regleranschluss
5. Regler

3. Entfernen und entsorgen Sie die Montagehalterungen von der Vorderseite des WHM.

4. Verbinden Sie den drahtlosen Betriebsstundenzähler mit dem Kabelbaum des WHM-Kits (Bild 3).

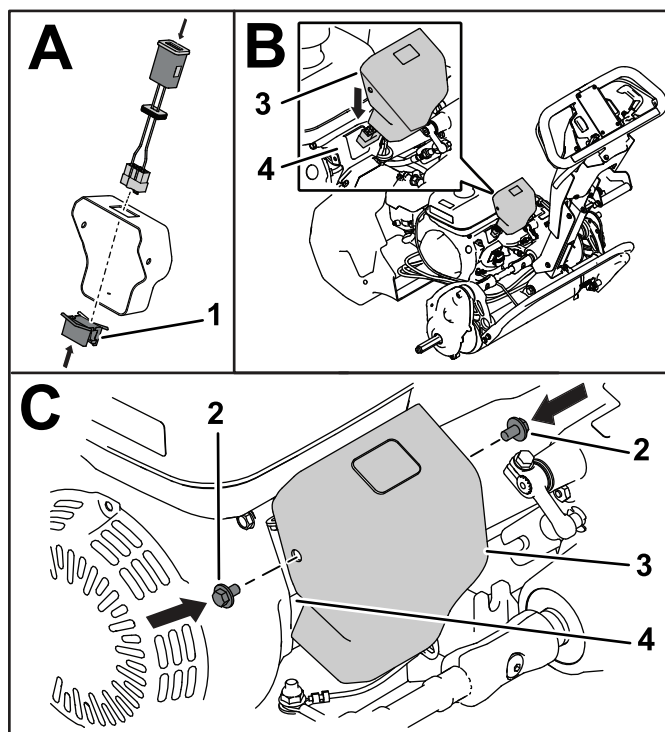


**Bild 3**

1. WHM-Kabelbaum – WHM-Stecker
2. Anschluss des drahtlosen Betriebsstundenzählers

5. Nutzen Sie den Clip um den WHM an der Abdeckung zu befestigen. Führen Sie den WLAN-Kabelbaum durch die Halterung Bild 4.
6. Befestigen Sie die Abdeckung mit zwei Bundbolzen an der Halterung und den Kabelbaumanschlüssen, wie in Bild 4 dargestellt.

**Wichtig:** Führen Sie die verbleibenden losen Kabelbaumenden aus der Aussparung in der Abdeckung des drahtlosen Betriebsstundenzählers heraus.



**Bild 4**

Kabelbaumverbindungen zur besseren Übersichtlichkeit nicht dargestellt

1. Clip
2. Bundbolzen
3. Abdeckung
4. Halterung

7. Schließen Sie den Kabelbaum des WHM wie folgt an den Motor an:

Für Maschinen, die **nicht** mit dem Beleuchtungskit ausgestattet sind:

- Schließen Sie das mit J01 markierte Ende des Kabelbaums an das weiße Ende des Motorkabelbaums an.
- Schließen Sie das mit J02 markierte Ende des Kabelbaums an das grüne Ende des Hauptkabelbaums an.
- Verbinden Sie das mit J03 markierte Ende des Kabelbaums mit Motorbefestigungsbolzen der Maschine als Masse.
- Schließen Sie das mit J01 markierte Ende des Kabelbaums an das weiße Ende des Hauptkabelbaums an.
- Schließen Sie das mit J05 markierte Ende des Kabelbaums an das grüne Ende des Motorkabelbaums an.

Für Maschinen, die **mit** dem Beleuchtungskit ausgestattet sind:

- Schließen Sie das mit J01 markierte Ende des Kabelbaums an das weiße Ende des Motorkabelbaums an.
- Schließen Sie das mit J02 markierte Ende des Kabelbaums an das schwarze Ende des Beleuchtungskit-Kabelbaums mit der Kennzeichnung J02 an.
- Verbinden Sie das mit J03 markierte Ende des Kabelbaums mit Motorbefestigungsbolzen der Maschine als Masse.
- Schließen Sie das mit J01 markierte Ende des Kabelbaums an das weiße Ende des Hauptkabelbaums an.
- Schließen Sie das mit J05 markierte Ende des Kabelbaums an das grüne Ende des Motorkabelbaums an.
- Verbinden Sie das weiße Ende des Beleuchtungskit-Kabelbaums (mit der Kennzeichnung J01) mit dem grünen Ende des Hauptkabelbaums.

# Einbauerklärung

The Toro Company, 8111 Lyndale Ave., South Bloomington, MN, USA erklärt, dass das (die) folgende(n) Gerät(e) den aufgeführten Richtlinien entsprechen, wenn es (sie) gemäß der beiliegenden Anweisungen an bestimmten Toro Modellen montiert werden, wie in der relevanten Konformitätsbescheinigung angegeben.

1

Relevante technische Angaben wurden gemäß Teil B von Anhang VII von 2006/42/EG zusammengestellt.

Toro sendet auf Anfrage von Staatsbehörden relevante Informationen zu dieser teilweise fertiggestellten Maschine. Die Informationen werden elektronisch gesendet.

Diese Maschine darf nicht in Betrieb genommen werden, bis sie in zugelassene Toro Modelle eingebaut ist, wie in der zugehörigen Konformitätsbescheinigung angegeben und gemäß aller Anweisungen, wenn sie als konform mit allen relevanten Richtlinien erklärt werden kann.

Zertifiziert:



Tom Langworthy  
Technischer Leiter  
8111 Lyndale Ave. South  
Bloomington, MN 55420, USA  
Oktober 29, 2024

offizieller Vertragshändler:

Marcel Dutrieux  
Manager European Product Integrity  
Toro Europe NV  
Nijverheidsstraat 5  
2260 Oevel  
Belgium



**Count on it.**