



## Kit contaore wireless

Tosaerba Greensmaster® serie 1000

N° del modello 161-7380

Form No. 3470-699 Rev A

### Istruzioni di installazione

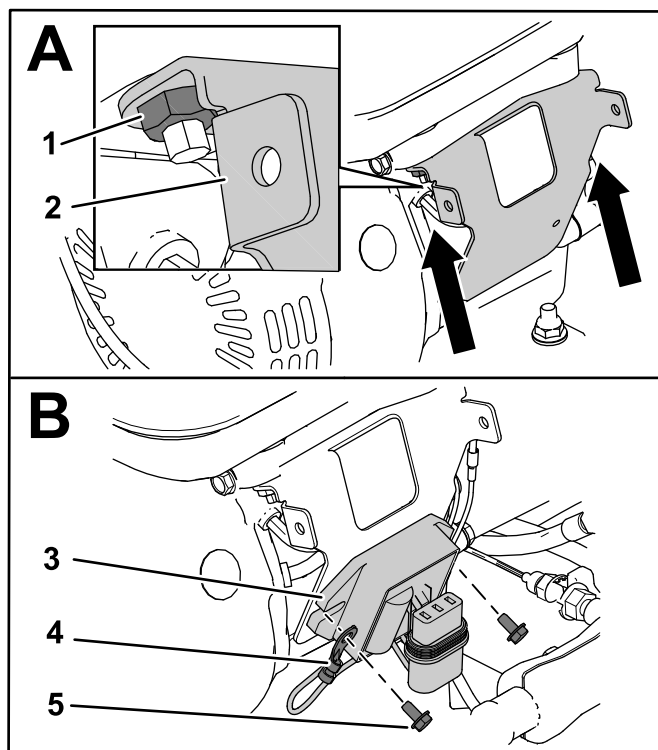
## Preparazione della macchina

1. Parcheggiate la macchina su terreno pianeggiante.
2. Inserite il freno di stazionamento.
3. Spegnete il motore.
4. Rimuovete il cappellotto dalla candela; fate riferimento al *Manuale dell'operatore* della vostra macchina.

## Montaggio del kit

1. Installate la piastra di montaggio e il regolatore sul carter motore con 2 dadi flangiati e 2 bulloni flangiati, come illustrato nella [Figura 1](#).

**Importante:** Montate il terminale ad anello dal connettore del regolatore sulla parte superiore del regolatore ([Figura 1](#)).



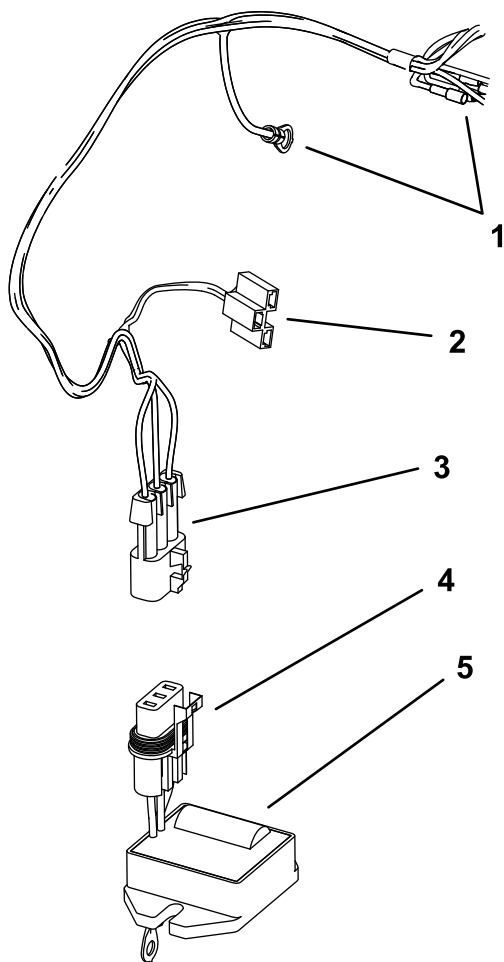
g515240

Figura 1

- |                   |                        |
|-------------------|------------------------|
| 1. Dadi flangiati | 4. Terminale ad anello |
| 2. Staffa         | 5. Bullone flangiato   |
| 3. Regolatore     |                        |



2. Collegate il connettore del regolatore al cablaggio preassemblato del Kit contaore wireless (WHM) (Figura 2).

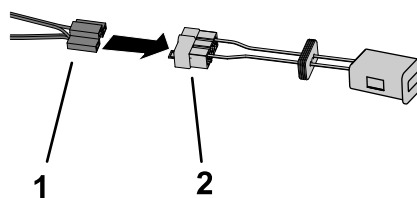


**Figura 2**

- |  |                              |
|--|------------------------------|
| 1. Cablaggio WHM - connettori singoli        | 4. Connettore del regolatore |
| 2. Cablaggio WHM - connettore WHM            | 5. Regolatore                |
| 3. Cablaggio WHM - connettore del regolatore |                              |

3. Rimuovete ed eliminate le staffe di montaggio dalla superficie del WHM.

4. Collegate il contaore wireless al cablaggio del Kit WHM (Figura 3).

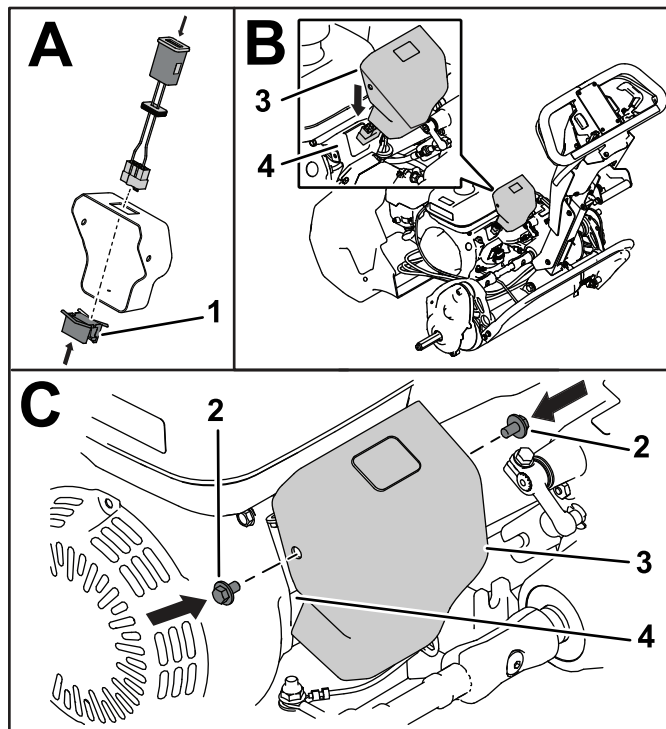


**Figura 3**

- |                                   |                                     |
|-----------------------------------|-------------------------------------|
| 1. Cablaggio WHM - connettore WHM | 2. Connettore del contaore wireless |
|-----------------------------------|-------------------------------------|

5. Utilizzate la clip per montare il WHM sul coperchio. Fate passare il cablaggio preassemblato del contaore wireless attraverso la staffa (Figura 4).
6. Montate il coperchio sulla staffa e i connettori del cablaggio preassemblato con 2 bulloni flangiati, come illustrato nella Figura 4.

**Importante:** Disponete le estremità rimaste sfuse del cablaggio preassemblato fuori dalla tacca nel coperchio del contaore wireless.



**Figura 4**

Collegamenti del cablaggio preassemblato non illustrati per chiarezza

- |                      |               |
|----------------------|---------------|
| 1. Clip              | 3. Protezione |
| 2. Bullone flangiato | 4. Staffa     |

7. Collegare il cablaggio preassemblato del WHM al motore nel modo seguente:

Per le macchine con Kit luci **non in dotazione**:

- Collegare l'estremità del cablaggio preassemblato indicata come J01 all'estremità bianca del cablaggio preassemblato del motore.
- Collegare l'estremità del cablaggio preassemblato indicata come J02 all'estremità verde del cablaggio preassemblato principale.
- Collegare l'estremità del cablaggio preassemblato indicata come J03 al bullone di montaggio del motore come messa a terra.
- Collegare l'estremità del cablaggio preassemblato indicata come J04 all'estremità bianca del cablaggio preassemblato principale.
- Collegare l'estremità del cablaggio preassemblato indicata come J05 all'estremità verde del cablaggio preassemblato del motore.

Per le macchine con Kit luci **in dotazione**:

- Collegare l'estremità del cablaggio preassemblato indicata come J01 all'estremità bianca del cablaggio preassemblato del motore.
- Collegare l'estremità del cablaggio preassemblato indicata come J02 all'estremità di colore nero del cablaggio preassemblato del Kit luci indicata come J02.
- Collegare l'estremità del cablaggio preassemblato indicata come J03 al bullone di montaggio del motore come messa a terra.
- Collegare l'estremità del cablaggio preassemblato indicata come J04 all'estremità bianca del cablaggio preassemblato principale.
- Collegare l'estremità del cablaggio preassemblato indicata come J05 all'estremità verde del cablaggio preassemblato del motore.
- Collegare l'estremità bianca del cablaggio preassemblato del Kit luci (indicata come J01) all'estremità verde del cablaggio preassemblato principale.

# Dichiarazione di incorporazione

The Toro Company, 8111 Lyndale Ave. South, Bloomington, MN, USA dichiara che la(e) seguente(i) unità è(sono) conforme(i) alle direttive elencate, se installata(e) in conformità con le istruzioni allegate su determinati modelli Toro come riportato nelle relative Dichiarazioni di Conformità.

1

La documentazione tecnica pertinente è stata redatta come previsto nella Parte B dell'Allegato VII di 2006/42/CE.

Ci impegneremo a trasmettere, in risposta alle richieste delle autorità nazionali, informazioni pertinenti su questa quasi-macchina. La modalità di trasmissione sarà elettronica.

La macchina non sarà messa in servizio fino all'integrazione nei modelli Toro omologati, come indicato nella relativa Dichiarazione di conformità e secondo le istruzioni, in virtù delle quali possa essere dichiarata conforme con le relative Direttive.

Certificazione:



Tom Langworthy  
Direttore tecnico  
8111 Lyndale Ave. South  
Bloomington, MN 55420, USA  
Ottobre 29, 2024

Rappresentante autorizzato:

Marcel Dutrieux  
Manager European Product Integrity  
Toro Europe NV  
Nijverheidsstraat 5  
2260 Oevel  
Belgium



**Count on it.**