



# Kit d'éclairage de route pour l'Amérique du Nord

Groupe de déplacement Groundsmaster® série 3200 ou 3300

N° de modèle 31991

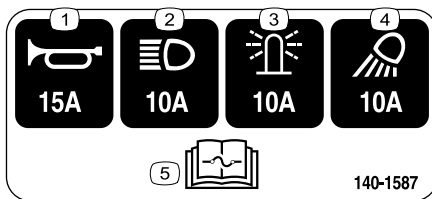
Instructions de montage

## Sécurité

### Autocollants de sécurité et d'instruction



Des autocollants de sécurité et des instructions bien visibles par l'opérateur sont placés près de tous les endroits potentiellement dangereux. Remplacez tout autocollant endommagé ou manquant.



decal140-1587

140-1587

- |                              |  |
|------------------------------|--|
| 1. Avertisseur sonore – 15 A | 4. Feux de travail – 10 A  |
| 2. Phares – 10 A             | 5. Lisez le <i>Manuel de l'utilisateur</i> pour tout renseignement sur les fusibles. |
| 3. Gyrophare – 10 A          |  |

## Montage

# 1

### Préparation de la machine

Aucune pièce requise

### Procédure

1. Gare la machine sur une surface plane et horizontale.
2. Serrez le frein de stationnement.
3. Abaissez l'unité de coupe.
4. Coupez le moteur et enlevez la clé de contact.
5. Débranchez la batterie; voir la section sur l'entretien du système électrique dans le *Manuel de l'utilisateur*.



# 2

## Installation des clips, des écrous rapides et du porte-fusibles

Pièces nécessaires pour cette opération:

1	Support de commutateurs
6	Clip ( $\frac{1}{4}$ po)
2	Écrou rapide
1	Plaque de montage de fusible
4	Clip-écrou rapide
1	Porte-fusibles
2	Vis (n° 10 x $\frac{3}{4}$ po)

### Procédure

1. Installez les 6 clips et les 2 écrous rapides sur le support de commutateurs (Figure 1).

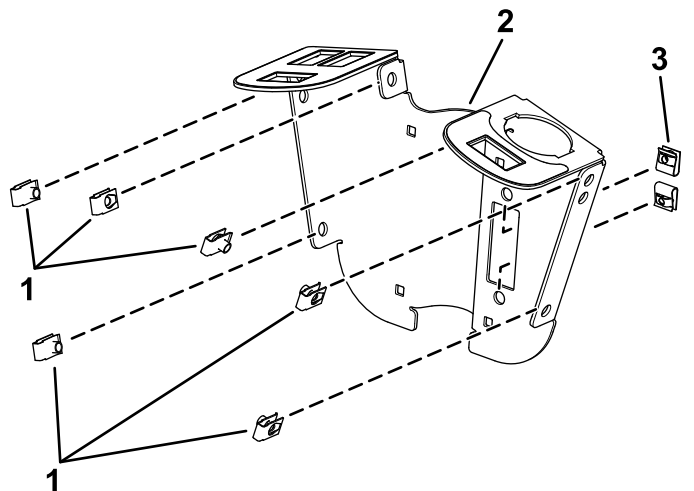
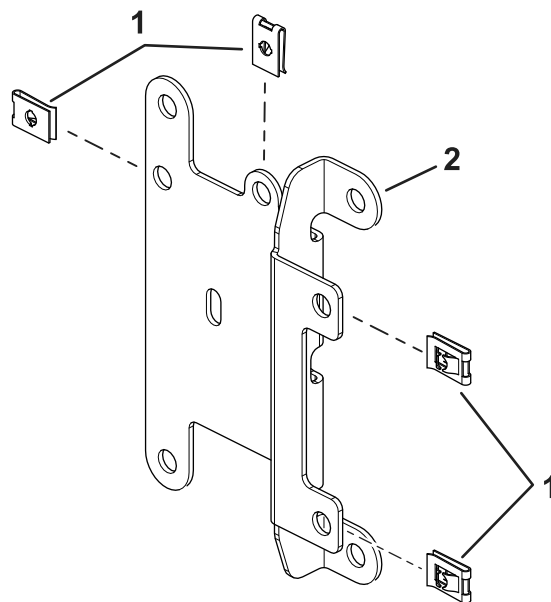


Figure 1

g319851

1. Clip
2. Support de commutateurs
3. Écrou rapide

2. Installez les clips-écrous rapides sur la plaque de montage de fusible (Figure 2).

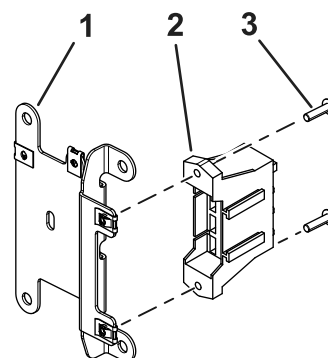


g304335

Figure 2

1. Clips-écrous rapides
2. Plaque de montage de fusible

3. Fixez le porte-fusibles du faisceau sur la plaque de montage à l'aide de 2 vis (n° 10 x  $\frac{3}{4}$  po), comme montré à la Figure 3.



g304300

Figure 3

1. Plaque de montage de fusible
2. Porte-fusibles
3. Vis (n° 10 x  $\frac{3}{4}$  po)

# 3

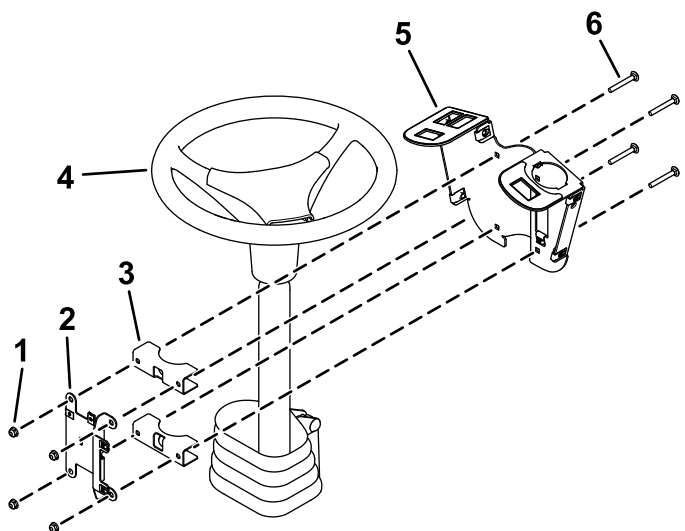
## Montage du support de commutateurs

### Pièces nécessaires pour cette opération:

2	Support de fixation
4	Boulon de carrosserie ( $\frac{1}{4}$ x 2 po)
2	Contre-écrou ( $\frac{1}{4}$ po)
2	Vis à tête hexagonale ( $\frac{1}{4}$ x $\frac{3}{4}$ po)
2	Écrou à embase ( $\frac{1}{4}$ po)
1	Centrale clignotante
1	Relais
1	Faisceau de câblage
2	Attache-câble
1	Couvercle du porte-fusibles
2	Vis à oreilles
2	Écrou poussoir
1	Autocollant
2	Vis (n° 10 x $\frac{3}{8}$ po)
1	Commutateur multifonction
3	Obturateur de trou
1	Interrupteur à bascule
1	Couvercle de commande
6	Vis à tête hexagonale ( $\frac{1}{4}$ x $\frac{3}{4}$ po)
2	Clip de commutateur
2	Rivet à pression

## Procédure

1. Fixez légèrement le support autour de la colonne de direction avec 4 boulons de carrosserie ( $\frac{1}{4}$  x 2 po), 2 supports de fixation, la plaque de montage de fusible et 4 contre-écrous ( $\frac{1}{4}$  po), comme montré à la [Figure 4](#).

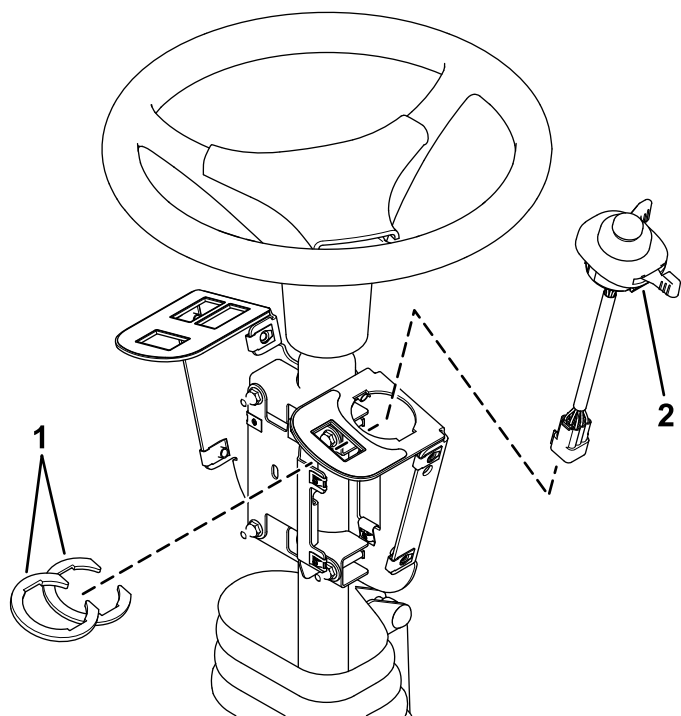


g319856

**Figure 4**

- |                                      |  |
|--------------------------------------|--|
| 1. Contre-écrous ( $\frac{1}{4}$ po) | 4. Colonne de direction                          |
| 2. Plaque de montage de fusible      | 5. Support de commutateurs                       |
| 3. Supports de fixation              | 6. Boulon de carrosserie ( $\frac{1}{4}$ x 2 po) |

2. Installez le commutateur multifonction sur son support et fixez-le en place avec les clips placés sous le trou du commutateur ([Figure 5](#)).

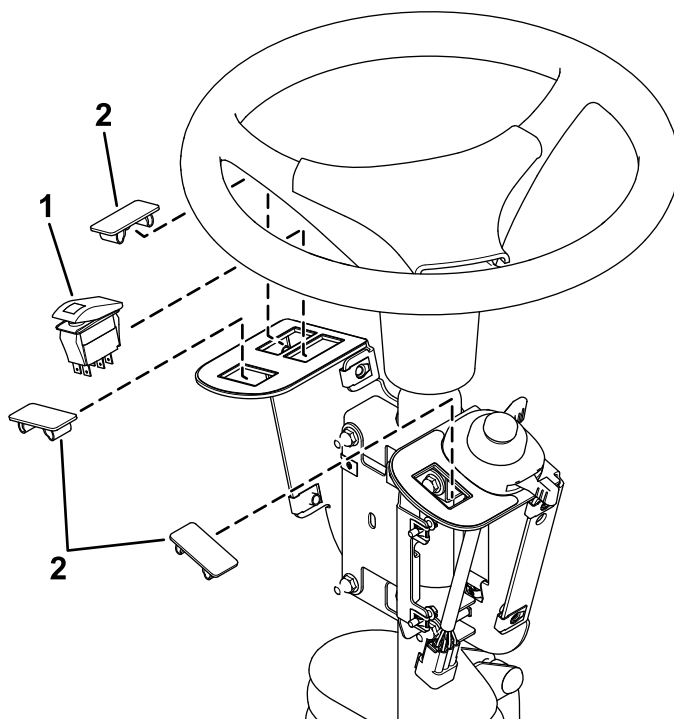


**Figure 5**

1. Clips de commutateur
2. Commutateur multifonction

g319854

3. Installez le commutateur à bascule et les obturateurs de trou dans le support de commutateurs ([Figure 6](#)).

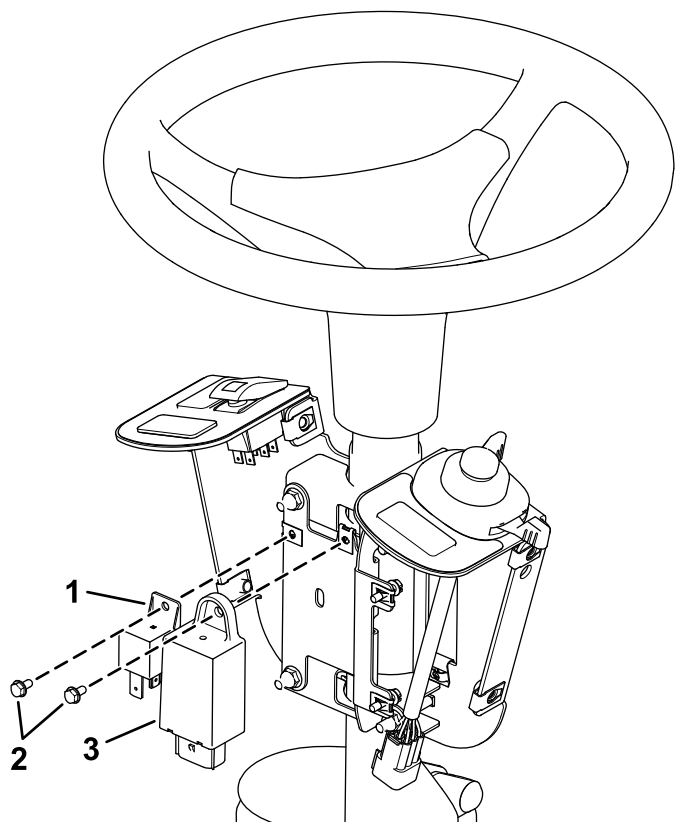


**Figure 6**

g319855

1. Interrupteur à bascule
2. Obturbateur de trou

4. Fixez la centrale clignotante et le relais sur la plaque de montage de fusible à l'aide de 2 vis (n° 10 x 3/8 po), comme montré à la [Figure 7](#).

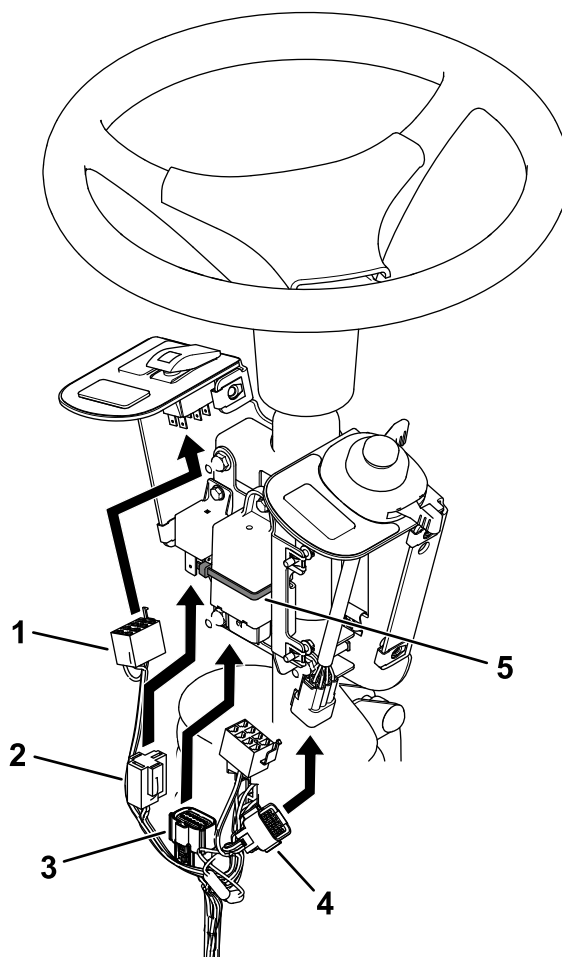


**Figure 7**

- |                         |                         |
|-------------------------|-------------------------|
| 1. Relais               | 3. Centrale clignotante |
| 2. Vis (n° 10 x 3/8 po) |                         |

g319853

5. Sécurisez la centrale clignotante avec un attache-câble (**Figure 8**).
6. Branchez le faisceau à l'interrupteur à bascule et au commutateur multifonction (**Figure 8**).



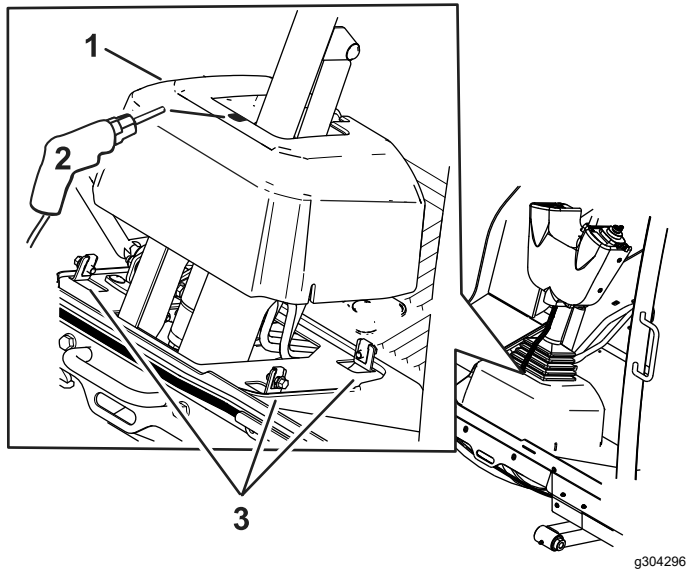
**Figure 8**

- |  |  |
|--|--|
| 1. Connecteur d'interrupteur à bascule | 4. Connecteur d'interrupteur multifonction |
| 2. Connecteur de relais                | 5. Attache-câble                           |
| 3. Connecteur de centrale clignotante  |  |

g319850

7. Branchez le faisceau au relais et à la centrale clignotante (**Figure 8**).
8. Desserrez les boulons autour de la base de la colonne de direction (**Figure 9**).

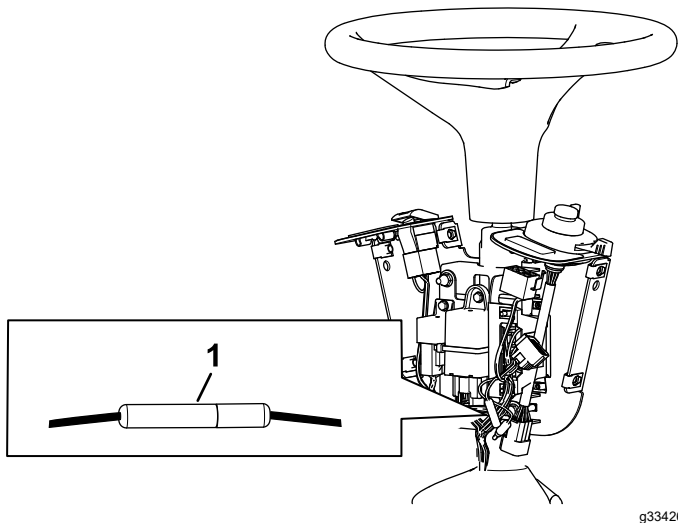
9. Élevez la base et percez un trou de 22 mm ( $\frac{7}{8}$  po) comme montré à la [Figure 9](#).



**Figure 9**

1. Base de colonne de direction

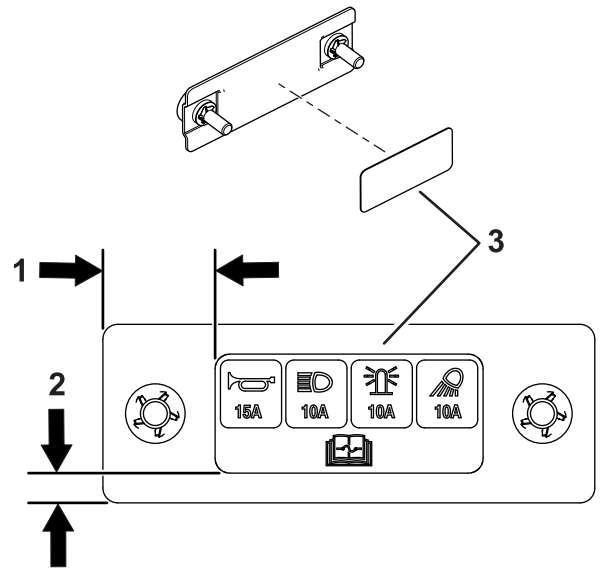
10. Faites passer le faisceau par le trou que vous avez percé dans la base.
11. Branchez le connecteur cylindrique comme montré à la [Figure 10](#).



**Figure 10**

1. Connecteurs cylindriques branchés

12. Apposez l'autocollant sur le couvercle des fusibles, comme montré à la [Figure 11](#).

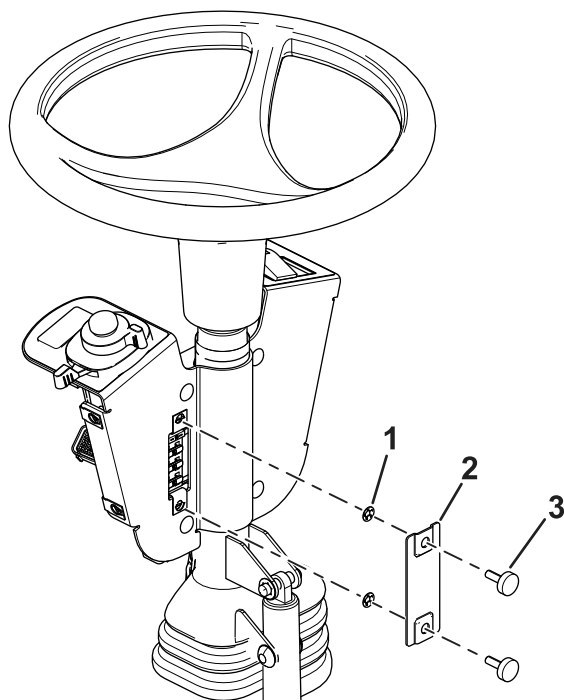


**Figure 11**

1. 25 mm (1 po)
2. 6,4 mm ( $\frac{1}{4}$  po)
3. Autocollant – à l'intérieur du couvercle des fusibles

13. Fixez le couvercle des fusibles sur le support de commutateurs à l'aide de 2 vis à oreilles et 2 écrous pousoirs ([Figure 12](#)).

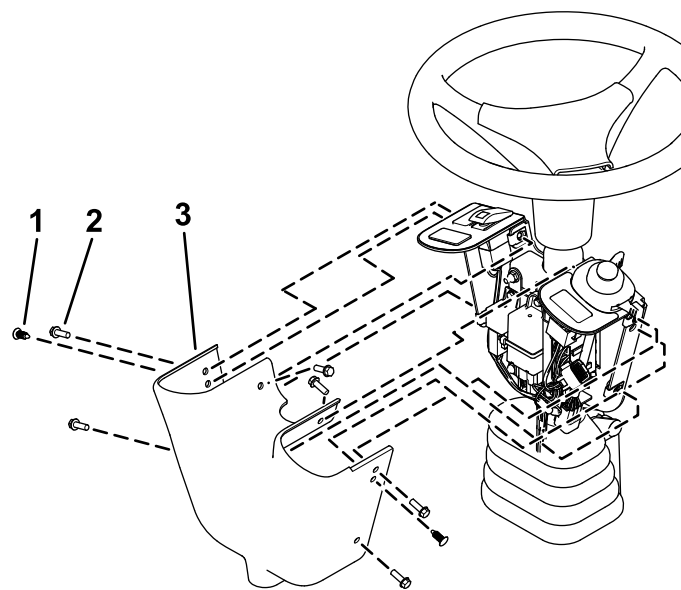
**Remarque:** Veillez à installer les écrous pousoirs à l'intérieur du couvercle des fusibles ([Figure 12](#)).



**Figure 12**

1. Écrou poussoir
2. Couvercle du porte-fusibles
3. Vis à oreilles

14. Ajustez l'ensemble de commande de façon que les commutateurs soient accessibles.
15. Serrez toutes les fixations.
16. Fixez le couvercle de commande sur le support de commutateurs à l'aide de 2 rivets à pression et de 6 vis à tête hexagonale ( $\frac{1}{4} \times \frac{3}{4}$  po), comme montré à la [Figure 13](#).



**Figure 13**

1. Rivet à pression
2. Vis à tête hexagonale
3. Couvercle de commande

## 4

## Montage des composants avant

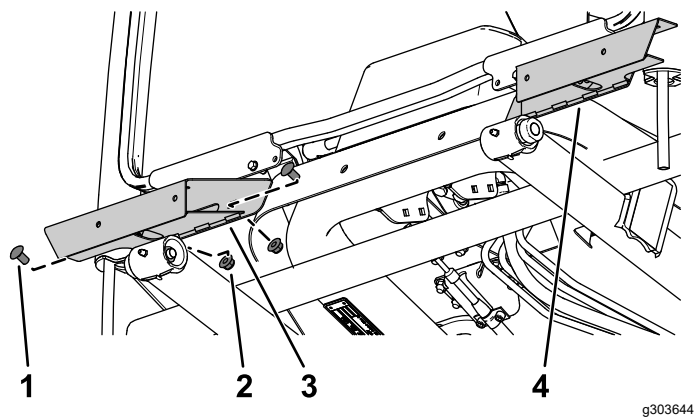
### Pièces nécessaires pour cette opération:

1	Base d'éclairage gauche (machines avec cabine)
1	Base d'éclairage droit (machines avec cabine)
1	Support d'éclairage droit (machines avec cabine)
1	Support d'éclairage gauche (machines avec cabine)
1	Bloc d'éclairage gauche (machines avec cabine)
1	Bloc d'éclairage droit (machines avec cabine)
6	Boulon à tête ronde ( $\frac{1}{4} \times \frac{5}{8}$ po) – machines avec cabine
4	Boulon de carrosserie ( $\frac{3}{8} \times \frac{3}{4}$ po) – machines avec cabine
4	Contre-écrou ( $\frac{3}{8}$ po) – machines avec cabine
1	Support transversal d'éclairage (machines sans cabine)
2	Bande réfléchissante jaune

## Machines avec cabine

1. Fixez la base de l'éclairage gauche et la base de l'éclairage droit sur le cadre de la cabine en

utilisant 2 boulons de carrosserie ( $\frac{3}{8} \times \frac{3}{4}$  po) et 2 contre-écrous ( $\frac{3}{8}$  po) de chaque côté.

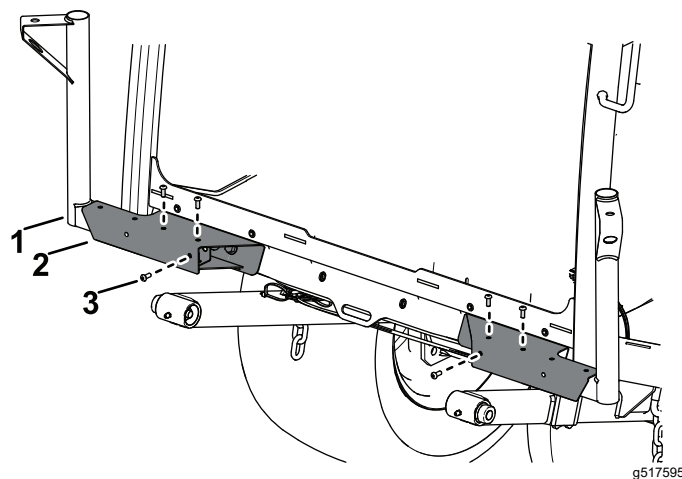


**Figure 14**

- |   |                            |
|---|----------------------------|
| 1. Boulon de carrosserie ( $\frac{3}{8} \times \frac{3}{4}$ po) | 3. Base d'éclairage droit  |
| 2. Contre-écrou ( $\frac{3}{8}$ po)                             | 4. Base d'éclairage gauche |

- Fixez le support de l'éclairage gauche et le support de l'éclairage droit sur les bases en vissant 3 boulons à tête ronde ( $\frac{1}{4} \times \frac{5}{8}$  po) dans les écrous rapides de chaque côté.

**Remarque:** Veillez à installer les supports d'éclairage droit et gauche à la position de montage la plus étroite.



**Figure 15**

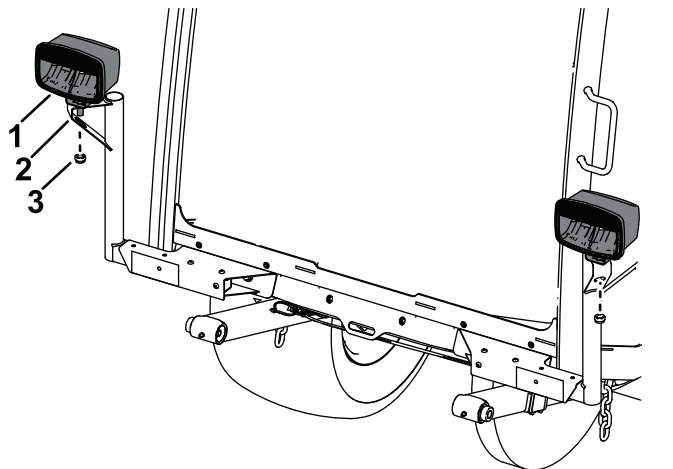
- |                        |   |
|------------------------|---|
| 1. Base d'éclairage    | 3. Boulon à tête ronde ( $\frac{1}{4} \times \frac{5}{8}$ po) |
| 2. Support d'éclairage |   |



- Fixez les blocs d'éclairage gauche et droit sur les supports gauche et droit à l'aide de l'écrou hexagonal de chaque bloc.

**Remarque:** Installez les éclairages en dirigeant le feu de croisement vers le bord extérieur de la machine.

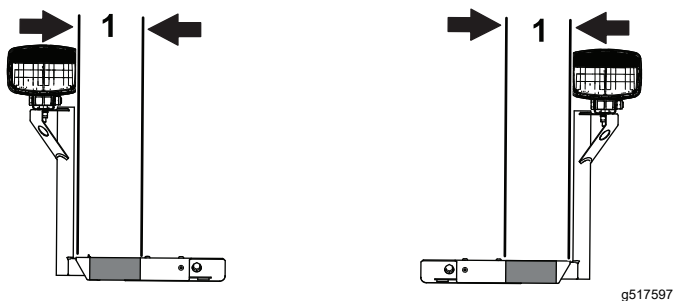
Vérifiez l'orientation des feux de croisement et de route au bas des éclairages.



**Figure 16**

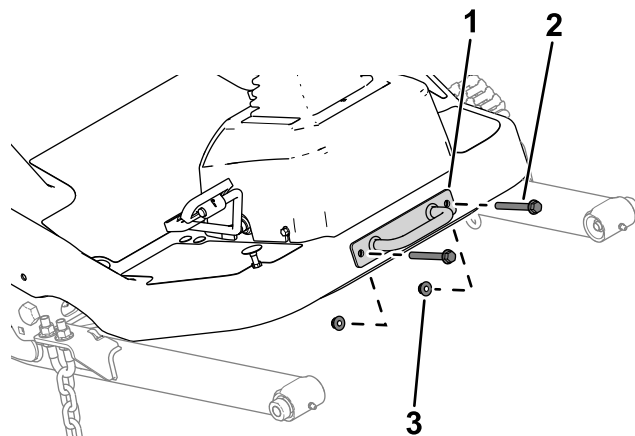
- Bloc d'éclairage
- Support d'éclairage
- Écrou hexagonal

- Appliquez le ruban réfléchissant jaune sur la base de l'éclairage droit et de l'éclairage gauche en respectant les dimensions données ci-après.



**Figure 17**

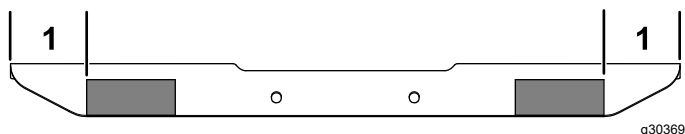
- 14,25 à 14,86 cm (5 5/8 à 5 7/8 po)



**Figure 18**

- Support d'attache
- Boulon
- Écrou

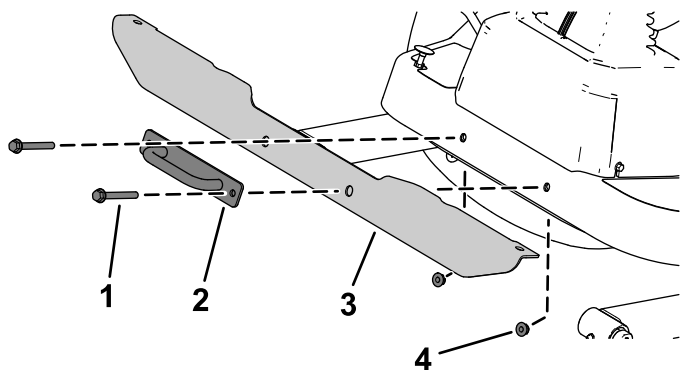
- Appliquez le ruban réfléchissant jaune sur le support transversal d'éclairage en respectant les dimensions données ci-après.



**Figure 19**

- 9,5 à 10,1 cm (3 3/4 à 4 po)

- Fixez le support transversal d'éclairage sur la plate-forme à l'aide des boulons, des écrous et du support d'attache.



**Figure 20**

- Boulon
- Support d'attache
- Support transversal d'éclairage
- Écrou

## Machines sans cabine

- Déposez le support d'attache de la plate-forme. Conservez les pièces.

4. Fixez les blocs d'éclairage gauche et droit sur le support transversal à l'aide de la rondelle frein et de l'écrou hexagonal de chaque bloc.

**Remarque:** Installez les éclairages en dirigeant le feu de croisement vers le bord extérieur de la machine.

Vérifiez l'orientation des feux de croisement et de route au bas des éclairages.

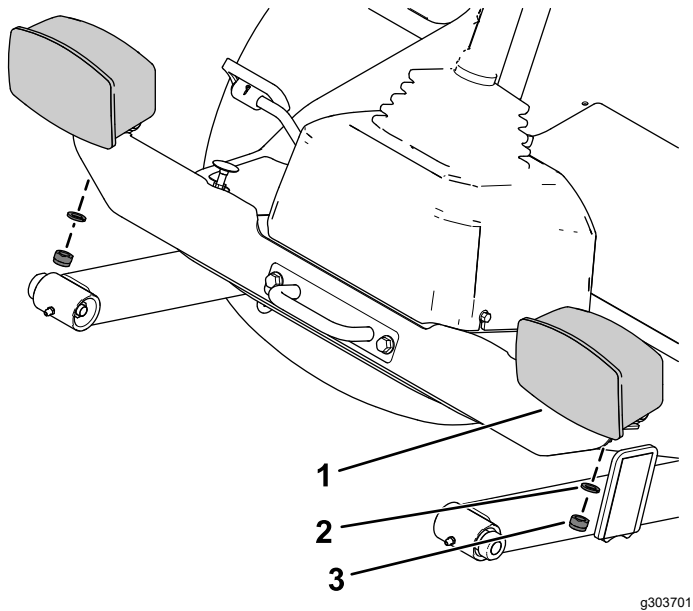


Figure 21

1. Bloc d'éclairage                      3. Écrou hexagonal  
2. Rondelle-frein

5

Montage des composants arrière

Pièces nécessaires pour cette opération:

1	Support de montage gauche
1	Support droit
1	Support court gauche
1	Support court droit
4	Boulon de carrosserie (5/16 x 3/4 po)
4	Écrou à embase (5/16 po)
4	Boulon de carrosserie (1/4 x 5/8 po)
11	Contre-écrou (1/4 po)
4	Boulon à tête hexagonale (3/8 x 3 po)
4	Contre-écrou (3/8 po)
4	Bande réfléchissante rouge
1	Support de feu de position
2	Support d'appui
1	Panneau « véhicule lent »
3	Rondelle plate
7	Boulon à embase (1/4 x 3/4 po)
1	Boîtier d'éclairage gauche
1	Boîtier d'éclairage droit

## Procédure

1. Retirez le boulon à embase ( $\frac{3}{8}$  x  $2\frac{3}{4}$  po) et l'écrou à embase ( $\frac{3}{8}$  po) qui fixent chaque côté du pare-chocs aux tubes de cadre arrière.

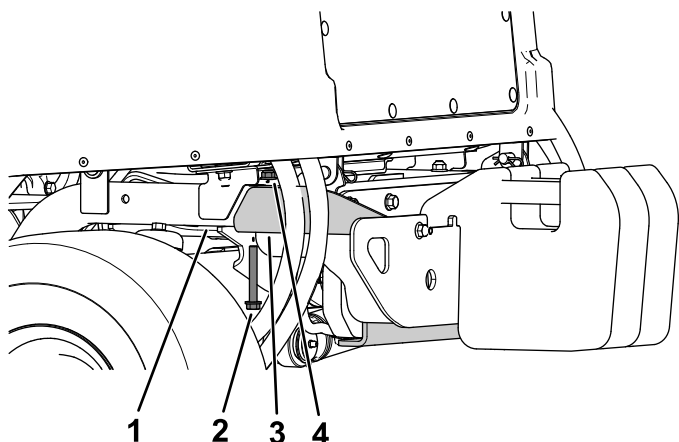


Figure 22

g303770

- |   |                                       |
|---|---------------------------------------|
| 1. Tube de cadre arrière                                | 3. Butée                              |
| 2. Boulon à embase ( $\frac{3}{8}$ x $2\frac{3}{4}$ po) | 4. Écrou à embase ( $\frac{3}{8}$ po) |

2. Fixez les supports gauche et droit aux tubes arrière du cadre à l'aide de 2 boulons à tête hexagonale ( $\frac{3}{8}$  x 3 po) et 2 contre-écrous ( $\frac{3}{8}$  po) de chaque côté.

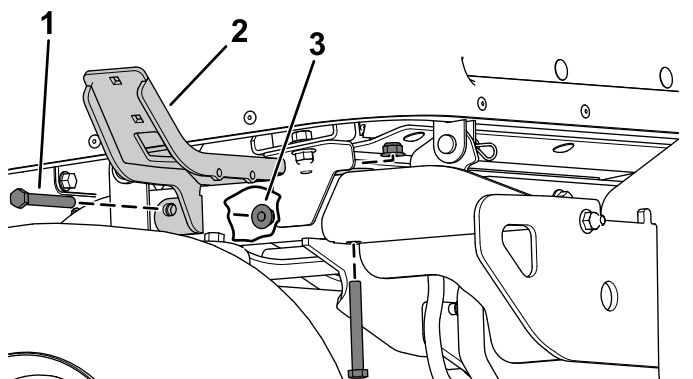


Figure 23

g304042

- |   |                                     |
|---|-------------------------------------|
| 1. Boulon à tête hexagonale ( $\frac{3}{8}$ x 3 po) | 3. Contre-écrou ( $\frac{3}{8}$ po) |
| 2. Support gauche                                   |                                     |

3. Fixez les supports courts gauche et droit aux supports gauche et droit à l'aide de 4 boulons de carrosserie ( $\frac{5}{16}$  x  $\frac{3}{4}$  po) et 4 écrous à embase ( $\frac{5}{16}$  po).

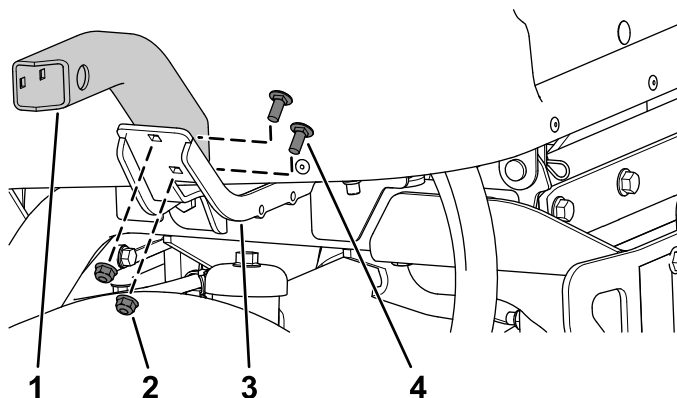


Figure 24

g304044

- |  |   |
|--|---|
| 1. Support court gauche                | 3. Support de montage gauche                                  |
| 2. Écrou à embase ( $\frac{5}{16}$ po) | 4. Boulon de carrosserie ( $\frac{5}{16}$ x $\frac{3}{4}$ po) |

4. Fixez le boîtier d'éclairage gauche et le boîtier d'éclairage droit aux supports courts gauche et droit à l'aide de 4 boulons de carrosserie ( $\frac{1}{4}$  x  $\frac{5}{8}$  po) et 4 contre-écrous ( $\frac{1}{4}$  po).

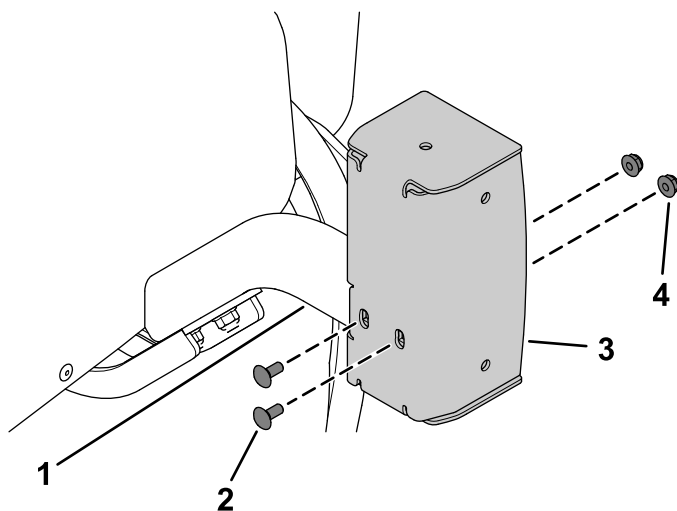


Figure 25

g319940

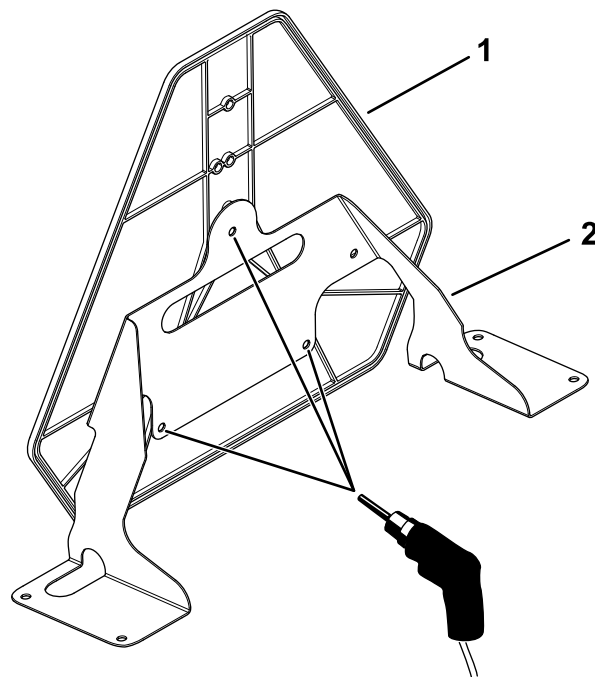
- |  |                                     |
|--|-------------------------------------|
| 1. Support court gauche                                      | 3. Boîtier d'éclairage gauche       |
| 2. Boulon de carrosserie ( $\frac{1}{4}$ x $\frac{5}{8}$ po) | 4. Contre-écrou ( $\frac{1}{4}$ po) |

## **⚠ ATTENTION**

**Des débris peuvent être projetés dans les yeux et causer des blessures si vous utilisez une perceuse sans protection oculaire adaptée.**

**Portez toujours une protection oculaire pour percer des trous.**

5. En vous servant du support de feu de position comme gabarit, percez 3 trous (5/16 po) dans le panneau « véhicule lent ».

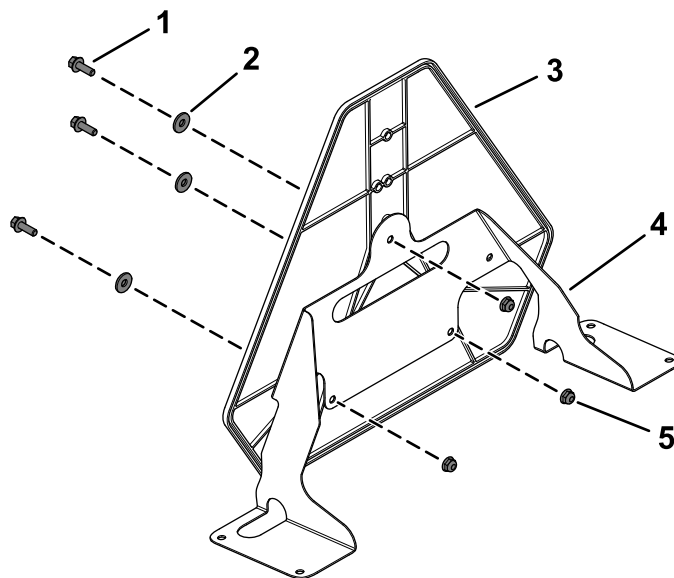


g304041

**Figure 26**

1. Panneau « véhicule lent »    2. Support de feu de position

6. Fixez le panneau « véhicule lent » sur le support de feu de position avec 3 boulons à embase (1/4 x 3/4 po), 3 rondelles plates et 3 contre-écrous (1/4 po).

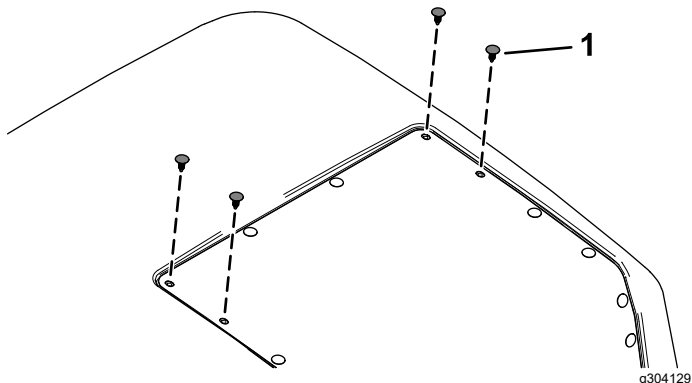


g304128

**Figure 27**

1. Boulon à embase (1/4 x 3/4 po)
2. Rondelle plate
3. Panneau « véhicule lent »
4. Support de feu de position
5. Contre-écrou (1/4 po)

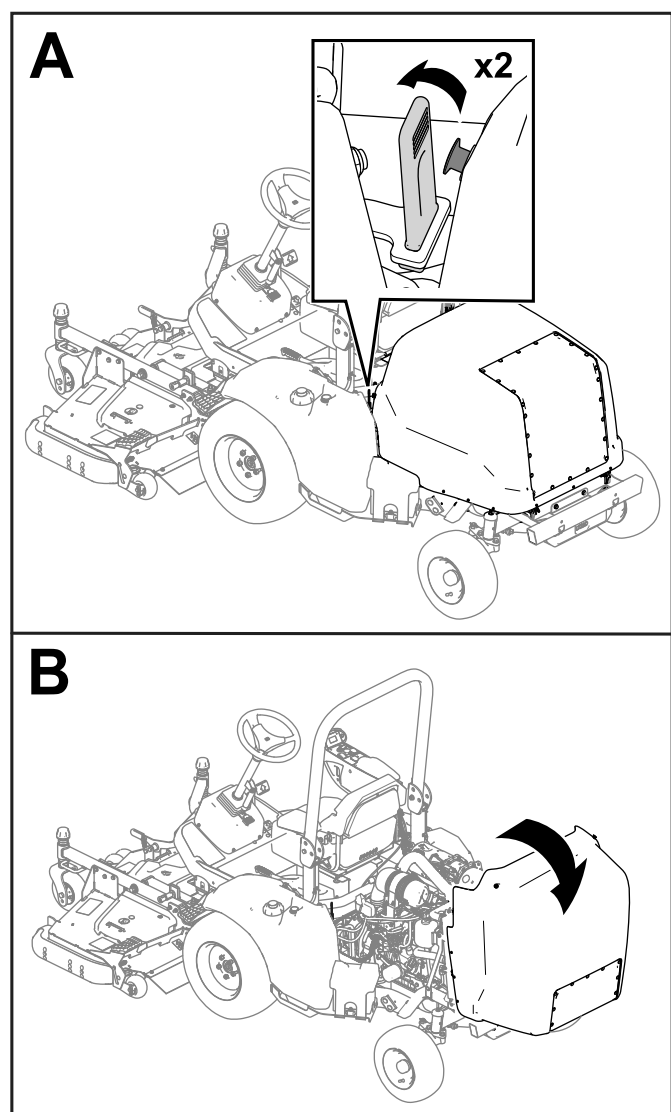
7. Retirez les 4 obturateurs en plastique du capot.



**Figure 28**

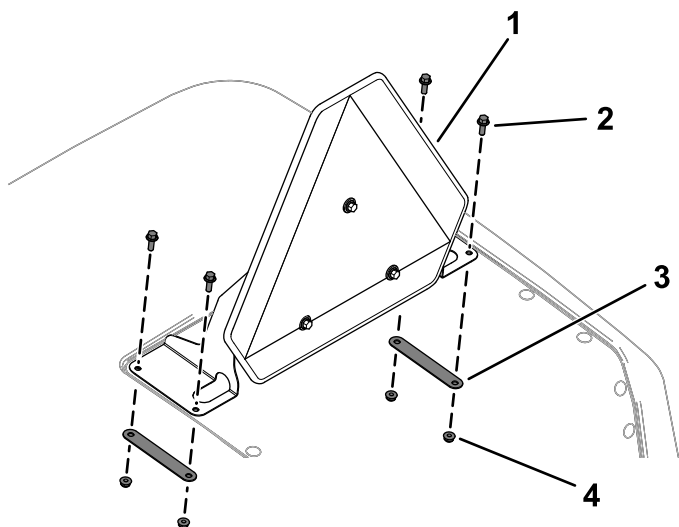
1. Obturateur en plastique

8. Ouverture du capot



**Figure 29**

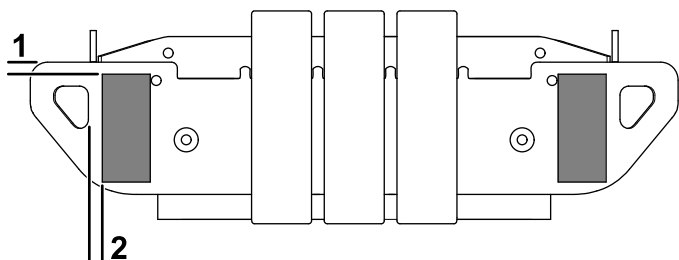
9. Fixez le panneau « véhicule lent » sur le capot à l'aide de 4 boulons à embase ( $\frac{1}{4} \times \frac{3}{4}$  po), 2 supports arrière et 4 contre-écrous ( $\frac{1}{4}$  po).



**Figure 30**

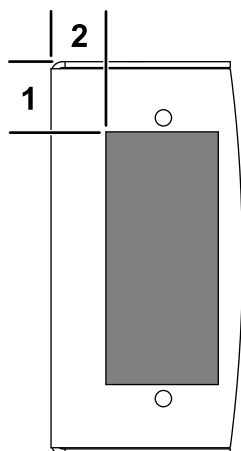
- |   |                                     |
|---|-------------------------------------|
| 1. Panneau « véhicule lent »                              | 3. Support d'appui monté            |
| 2. Boulon à embase ( $\frac{1}{4} \times \frac{3}{4}$ po) | 4. Contre-écrou ( $\frac{1}{4}$ po) |

10. Appliquez 2 bandes réfléchissantes rouges sur le pare-chocs arrière et 1 bande réfléchissante sur le boîtier de chaque éclairage en respectant les dimensions indiquées dans les figures ci-dessous.



**Figure 31**

- |  |  |
|--|--|
| 1. 9,7 à 15,7 mm ( $\frac{3}{8}$ à $\frac{5}{8}$ po) | 2. 11,7 à 17,8 mm ( $\frac{7}{16}$ à $\frac{11}{16}$ po) |
|--|--|



g304125

**Figure 32**

1. 28,7 à 34,8 mm ( $1\frac{1}{8}$  à  $1\frac{3}{8}$  po)      2. 22,4 à 28,4 mm ( $\frac{7}{8}$  à  $1\frac{1}{8}$  po)

# 6

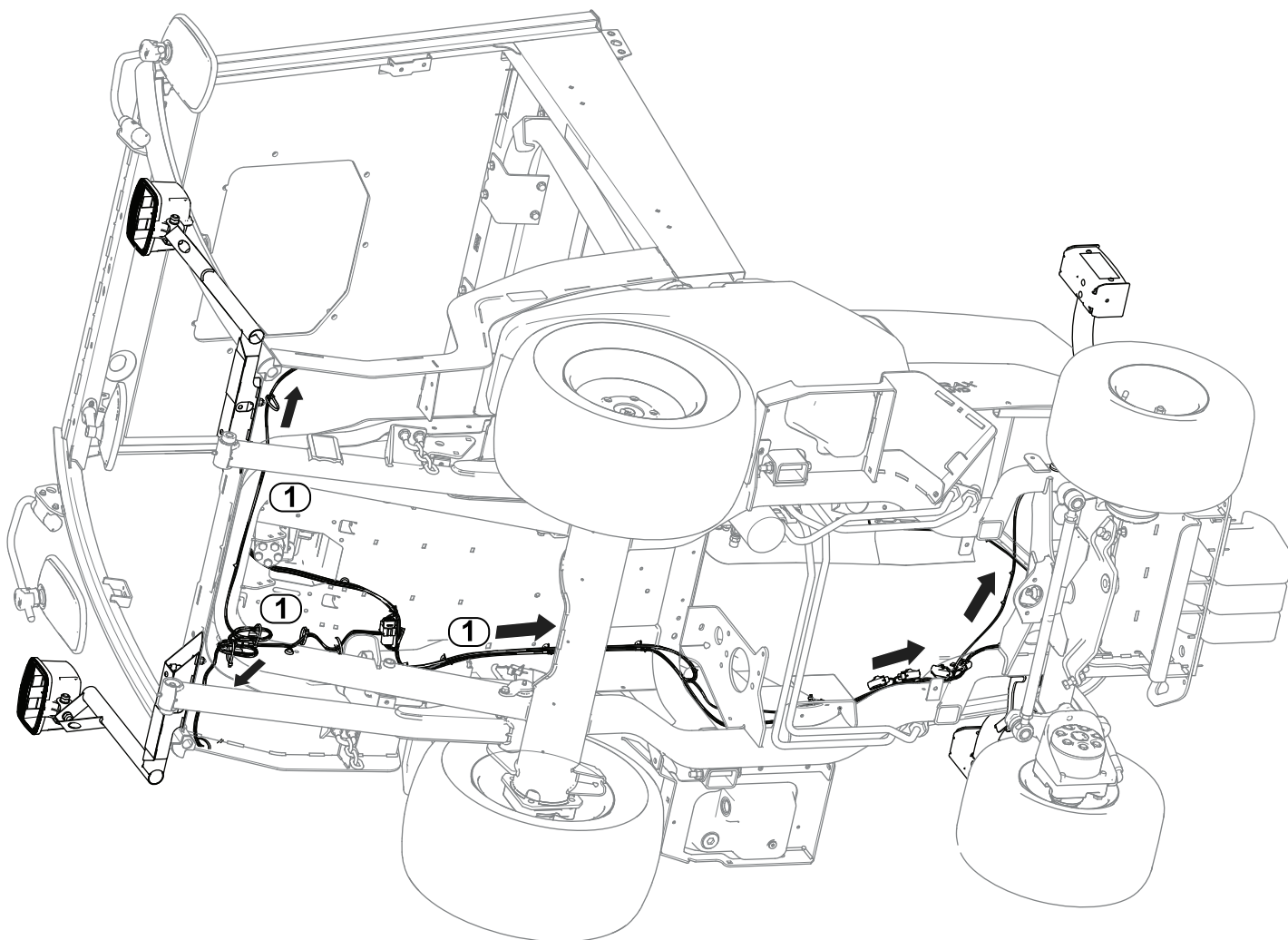
## Acheminement du faisceau de câblage de l'éclairage

**Pièces nécessaires pour cette opération:**

1	Faisceau de câblage d'éclairage
2	Attache-câble
2	Support intérieur
2	Feu arrière
4	Vis à tête tronconique (n° 10 x $1\frac{1}{4}$ po)
4	Écrou à embase (n° 10)
8	Boulon à tête ronde ( $\frac{1}{4}$ x $\frac{3}{4}$ po)

## Procédure

Voir les figures et les instructions suivantes pour acheminer le faisceau de câblage de l'éclairage.



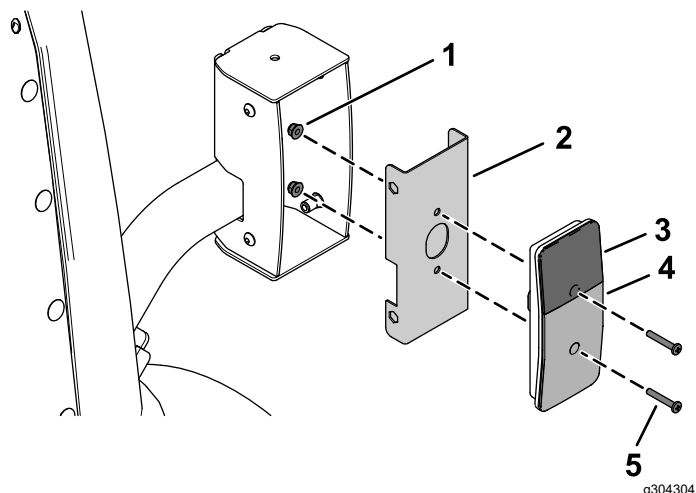
g517608

**Figure 33**

**1. Acheminement du faisceau**

1. Acheminez le connecteur de faisceau étiqueté FRONT LIGHT LH (P04) jusqu'au côté gauche de la machine. Connectez le faisceau à l'éclairage.
2. Acheminez le connecteur de faisceau étiqueté FRONT LIGHT RH (P05) jusqu'au côté droit de la machine. Connectez le faisceau à l'éclairage.
3. Acheminez le connecteur de faisceau étiqueté REAR LIGHT LH (P01) jusqu'au côté arrière gauche de la machine.
4. Acheminez le connecteur de faisceau étiqueté REAR LIGHT RH (P02) jusqu'au côté arrière droit de la machine.

5. Fixez les feux arrière sur les supports intérieurs à l'aide de 4 vis à tête tronconique (n° 10 x 1¼ po) et 4 écrous à embase (n° 10).



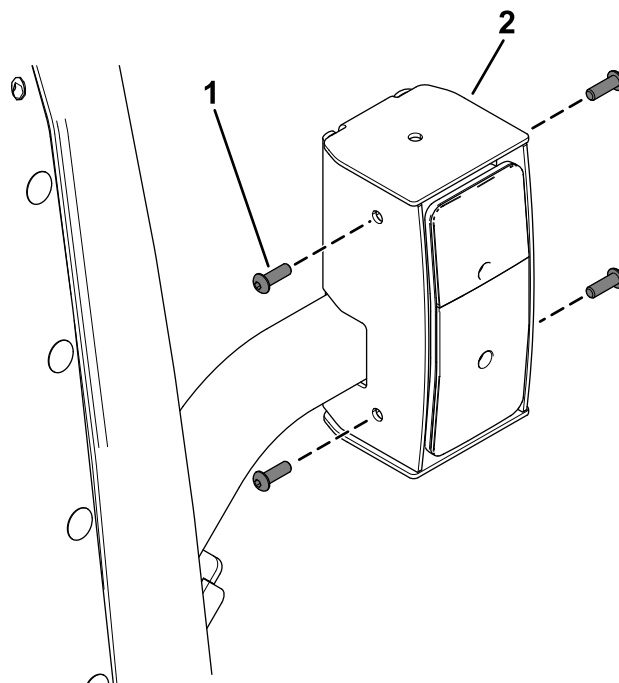
**Figure 34**

- |                           |   |
|---------------------------|---|
| 1. Écrou à embase (n° 10) | 4. Verre rouge                            |
| 2. Support intérieur      | 5. Vis à tête tronconique (n° 10 x 1¼ po) |
| 3. Verre orange           |   |

6. Branchez le connecteur de faisceau étiqueté REAR LIGHT LH (P01) au feu arrière.
7. Branchez le connecteur de faisceau étiqueté REAR LIGHT RH (P02) au feu arrière.

8. Fixez les feux arrière sur leurs boîtiers à l'aide de 8 boulons à tête ronde (¼ x ¾ po).

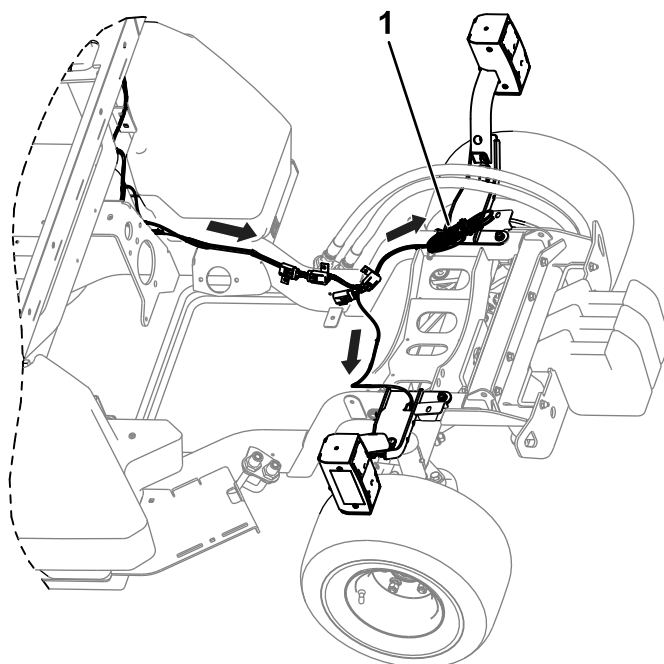
Veillez à monter les feux arrière avec le verre jaune en haut.



**Figure 35**

- |                                   |                |
|-----------------------------------|----------------|
| 1. Boulon à tête ronde (¼ x ¾ po) | 2. Feu arrière |
|-----------------------------------|----------------|

9. Enroulez les connecteurs restants (J01 et J02) ensemble avec un attache-câble.



**Figure 36**

1. Enrouler les connecteurs restants ici



# 7

## Acheminement du faisceau de câblage de commande

Pièces nécessaires pour cette opération:

1	Faisceau de câblage de commande
---	---------------------------------

### Procédure

Voir les figures et les instructions suivantes pour acheminer le faisceau de câblage de commande.

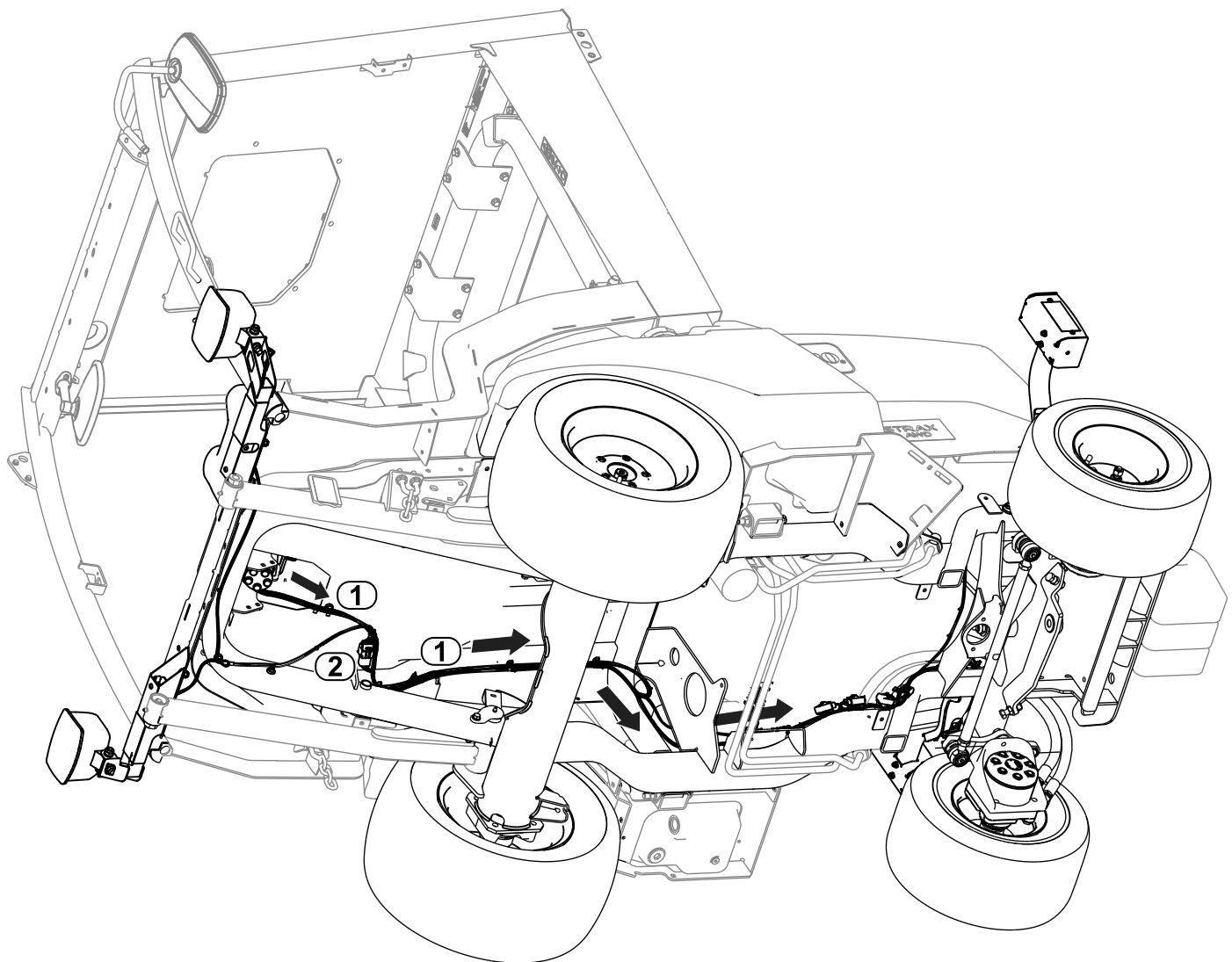


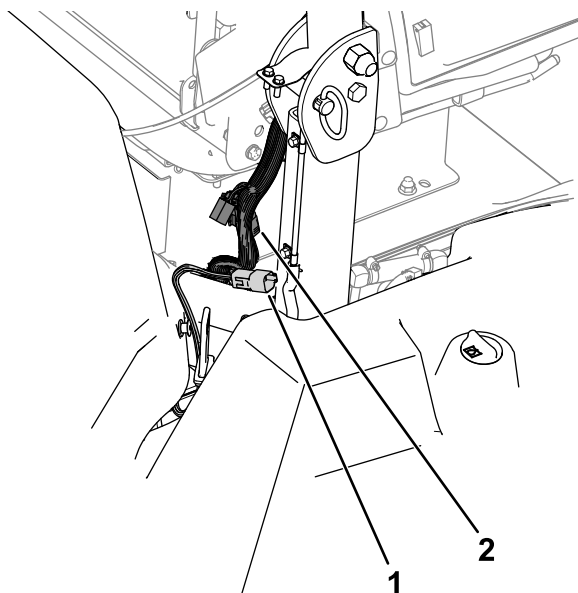
Figure 37

g304234

1. Acheminement du faisceau

2. Connexion du faisceau de câblage de commande et du faisceau de câblage de l'éclairage

1. Branchez le connecteur du faisceau de commande étiqueté TO ROAD LTS HARNESS (P06) sur le connecteur du faisceau d'éclairage étiqueté TO MAIN HARNESS (P03).
2. Branchez le connecteur du faisceau de commande étiqueté TO POWER HARNESS (P05) sur le connecteur du faisceau d'éclairage étiqueté POD CONTROL HARNESS (P04).

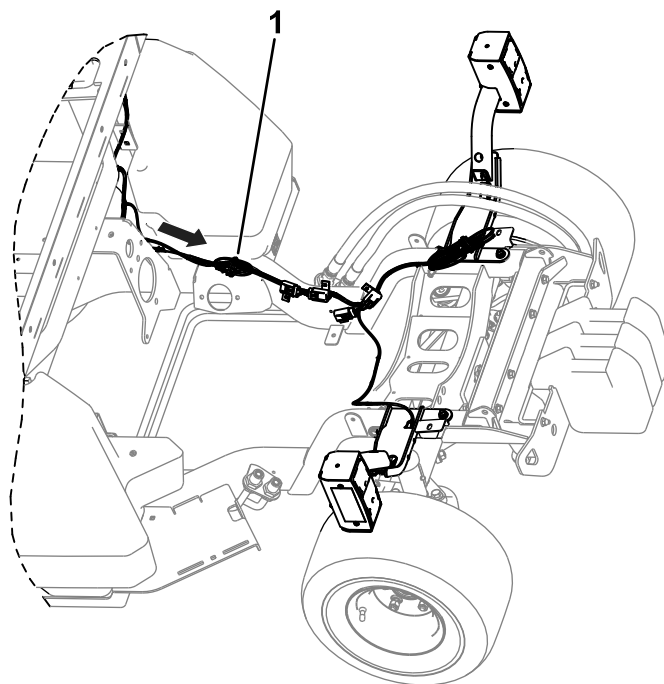


**Figure 38**

g304373

- |   |   |
|---|---|
| 1. P05 (connecteur de faisceau de commande) | 2. P104 (connecteur de faisceau de machine) |
|---|---|

3. Enroulez les connecteurs restants (J01 et J02) ensemble avec un attache-câble.



**Figure 39**

g304232

1. Enrouler les connecteurs restants ici

## 8

# Branchement de la batterie

**Aucune pièce requise**

## Procédure

Branchez la batterie; voir la section sur l'entretien du système électrique dans le *Manuel de l'utilisateur*.

**Remarques:**



**Count on it.**