



**Reelmaster<sup>®</sup> 6700-D**  
**Nelipyörävetoinen ajoyksikkö**  
Mallinrosta 03808 – 230000301 alkaen

**Käyttöopas**





## Vaara



### KALIFORNIA

#### Lakiesityksen 65 mukainen varoitus

**Dieselmoottorin tuottamat pakokaasut ja jotkin niiden aineosat sisältävät kemikaaleja, jotka Kalifornian osavaltion tietojen mukaan aiheuttavat syöpää, synnynnäisiä epämuodostumia tai muuta lisääntymiseen liittyvää haittaa.**

**Tärkeää** Tämän ajoneuvon moottorissa ei ole kipinänsammuttimella varustettua äänenvaimenninta. Kalifornian laki (California Public Resource Code Section 4442) kieltää tämän moottorin käytön metsä-, pensaikko- tai ruohopeitteisillä mailla CPRC 4126:n mukaisesti. Muissa maissa ja valtioissa voi olla vastaavia rajoituksia.

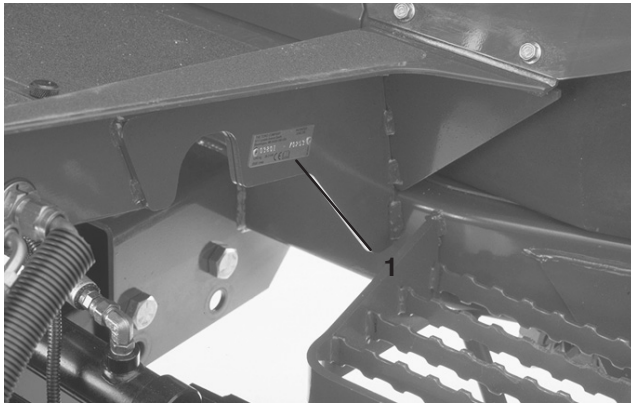
## Sisältö

	Sivu
Johdanto .....	3
Turvaohjeet .....	3
Turvalliset käyttötavat .....	3
Toro-leikkurin turvallisuus .....	5
Äänenpaineen taso .....	6
Värinätaaso .....	6
Turva- ja ohjetarrat .....	6
Tekniset tiedot .....	11
Yleiset tiedot .....	11
Mitat .....	12
Lisävarusteet .....	12
Käyttöönotto .....	13
Leikkuuyksiköiden asennus .....	13
Vaihtoehtoiset säädöt .....	15
Ennen käyttöä .....	17
Moottorin öljypinnan tarkistus .....	17
Jäähdytysjärjestelmän tarkistus .....	18
Polttoainesäiliön täyttö .....	19
Hydraulinesteen tarkistus .....	19
Planeettapyörästön öljyn tarkistus .....	20
Taka-akselin voiteluaineen tarkistus .....	21
Rengaspaineen tarkistus .....	21
Kelan ja kiinteän terän kosketuksen tarkistus .....	21
Pyörän muttereiden ja pulttien kireyden tarkistus .....	21
Käyttö .....	22
Ohjauslaitteet .....	22
Käynnistys ja pysäytys .....	24
Polttoainejärjestelmän ilmaus .....	25
Punainen vianmäärityksen valo .....	26
Koneen työntö tai hinaus .....	26
Vihreä vianmäärityksen valo .....	27
ACE-vianmääritysnäyttö (lisävaruste) .....	27
Turvakytinten tarkastus .....	27
Vikamuisti ja tietojen hakeminen .....	29
Hydraulisolenoiventtiilin toiminnot .....	29
Käyttöominaisuudet .....	30
Kunnossapito .....	31
Kunnossapitotaulukko .....	31
Päivittäisen huollon tarkastuslista .....	32
Voitelu .....	33
Huoltovälitaulukko .....	35
Ilmanpuhdistimen huolto .....	35
Moottoriöljyn ja öljynsuodattimen vaihto .....	37
Polttoainejärjestelmä .....	37
Moottorin jäähdytysjärjestelmä .....	39
Moottorin hihnojen tarkistus .....	40
Kaasun säätö .....	40
Hydraulinesteen vaihto .....	41
Hydraulisuodattimen vaihto .....	41
Hydrauliletkujen ja -putkien tarkistus .....	42
Hydraulijärjestelmän testiportit .....	42
Vetolaitteiston säätö vapaalle .....	43
Hydrauliikaavio .....	44
Ajojarrujen säätö .....	45
Planeettapyörästön öljyn vaihto .....	45
Taka-akselin voiteluaineen vaihto .....	46
Takapyörrien aurauskulmat .....	46
Akun huolto .....	47
Sulakkeet .....	47
Lisävalot .....	48
Kytkenäkaavio .....	49
Läppäys .....	50
Varastointi .....	52
Ajoyksikkö .....	52
Moottori .....	52

# Johdanto

Lue tämä käyttöopas huolellisesti, jotta opit käyttämään ja huoltamaan laitetta asianmukaisesti. Tämän käyttöoppaan tiedoilla sinä ja muut käyttäjät pystytte välttämään tapaturmia ja laitevaurioita. Vaikka Toro suunnittelee ja valmistaa turvallisia tuotteita, olet itse vastuussa tuotteen asianmukaisesta ja turvallisesta käytöstä.

Aina kun tarvitset huoltoa, alkuperäisiä Toro-varaosia tai lisätietoja, ota yhteys valtuutettuun huoltoliikkeeseen tai Toron asiakaspalveluun. Ota tällöin tuotteesi malli- ja sarjanumerot valmiiksi esiin. Kuvassa 1 näkyy laitteen malli- ja sarjanumeron sijainti.



**Kuva 1**

1. Malli- ja sarjanumeron sijainti

Kirjoita tuotteen malli- ja sarjanumero alla olevaan tilaan:

<b>Mallinro:</b> _____
<b>Sarjanro:</b> _____

Tässä käyttöoppaassa kerrotaan mahdollisista vaaroista ja annetaan erityisiä turvaohjeita, joiden avulla sinä ja muut käyttäjät voitte välttyä henkilövahingoilta ja jopa hengenvaaralta. Sanoilla **Hengenvaara**, **Vaara** ja **Varoitus** ilmaistaan uhkan astetta. Ole kuitenkin aina äärimmäisen varovainen uhkan asteesta riippumatta.

**Hengenvaara** ilmaisee erittäin vakavaa uhkaa, josta on seurauksena vakava tapaturma tai jopa kuolema, jos suositellut varoimenpiteet laiminlyödään.

**Vaara** ilmaisee uhkaa, josta saattaa olla seurauksena vakava tapaturma tai jopa kuolema, jos suositellut varoimenpiteet laiminlyödään.


**Varoitus** ilmaisee uhkaa, josta saattaa olla seurauksena pieni tai kohtalainen tapaturma, jos suositellut varoimenpiteet laiminlyödään.

Lisäksi tässä oppaassa käytetään kahta muuta termiä tietojen korostamiseksi. **Tärkeää** kiinnittää huomiota mekaanisiin erikoistietoihin ja **Huomautus:** korostaa erityishuomion ansaitsevia yleistietoja.

## Turvaohjeet

**Tämä kone täyttää tai ylittää valmistumisaikana voimassa olleet CEN-standardin EN 836:1997, ISO-standardin 5395:1990 ja ANSI-standardin B71.4-1999 vaatimukset, kun painot on asennettu. Katso kohta Takapaino, sivu 17.**

**Huomautus:** Mikäli laitteeseen liitetään muiden valmistajien osia, jotka eivät ole American National Standards Institutun vaatimusten mukaisia, myöskään tämä kone ei ole vaatimusten mukainen.

**Laitteen epäasianmukainen käyttö tai huolto voi aiheuttaa tapaturman. Vähennä loukkaantumiseriskiä noudattamalla näitä turvaohjeita ja huomioimalla aina varoitusmerkintä , joka tarkoittaa VAROITUSTA, VAARAA tai HENGENVAARAA – ”henkilöturvallisuusohjeet”. Ohjeiden noudattamatta jättäminen saattaa johtaa henkilövahinkoon tai kuolemaan.**

## Turvalliset käyttötavat

Seuraavat ohjeet ovat CEN-standardista EN 836:1997, ISO-standardista 5395:1990 ja ANSI-standardista B71.4-1999.

### Koulutus

- Lue käyttöopas ja muu koulutusmateriaali huolellisesti. Jos käyttäjä tai mekaniikko ei ymmärrä oppaan kieltä, omistajan on selitettävä heille sen sisältö.
- Tutustu laitteen turvalliseen käyttöön, ohjauslaitteisiin ja turvamerkkeihin.
- Kaikille käyttäjille ja mekaniikoille on annettava asianmukainen koulutus. Omistaja vastaa käyttäjien koulutuksesta.
- Älä anna lapsien tai kouluttamattomien henkilöiden käyttää tai huoltaa laitetta. Paikalliset säännökset saattavat asettaa rajoituksia käyttäjän iälle.
- Omistaja/käyttäjä voi estää itselleen tai muille henkilöille tai omaisuudelle aiheutuneet vahingot ja on vastuussa niistä.

## Valmistelut

- Tutki maasto, jotta voit arvioida, mitä lisälaitteita ja -varusteita työn turvallinen suorittaminen edellyttää. Käytä vain valmistajan hyväksymiä lisälaitteita ja -varusteita.
- Pukeudu asianmukaisesti, käytä myös kypärää, turvalaseja ja kuulosuojaimia. Pitkät hiukset, löysät vaatteet ja roikkuvat korut voivat takertua liikkuviin osiin.
- Tarkasta koneen käyttöalue ja poista kaikki kivet, lelut, johdot ja muut esineet, jotka kone saattaa singota.
- Ole erityisen huolellinen käsitellessäsi dieselpolttoainetta. Se on tulenarkaa, ja höyryt räjähtävät herkästi.
  - Käytä hyväksyttyä säiliötä.
  - Älä irrota polttoainesäiliön korkkia tai lisää polttoainetta moottorin ollessa käynnissä. Anna moottorin jäähtyä ennen polttoaineen lisäämistä. Älä tupakoi.
  - Älä koskaan täytä tai tyhjennä koneen polttoainesäiliötä sisätiloissa.
- Tarkista, että käyttäjän pitokytkimet, turvakytkimet ja kilvet ovat paikoillaan ja toimivat oikein. Älä käytä konetta, mikäli ne eivät toimi kunnolla.

## Käyttö

- Älä käytä moottoria suljetussa tilassa.
- Käytä konetta vain hyvässä valaistuksessa, jotta pystyt välttämään kolot ja piilossa olevat vaaratekijät.
- Varmista ennen moottorin käynnistämistä, että kaikki käyttöpyörät ovat vapaalla ja seisontajarru kytkettynä. Käynnistä moottori vain käyttäjän paikalta käsin. Käytä turvavöitä, jos on.
- Hidasta ja ole erityisen varovainen rinteillä. Aja rinteillä suositeltuun suuntaan. Nurmiolosuhteet voivat heikentää koneen vakautta. Ole varovainen käyttäessäsi konetta pudotusten lähellä.
- Hidasta ja ole varovainen kääntyessäsi ja muuttaessasi suuntaa rinteillä.
- Älä koskaan käytä konetta, jonka suojukset eivät ole tiukasti paikoillaan. Varmista, että kaikki turvalaitteet ovat paikoillaan, ne on säädetty oikein ja ne toimivat kunnolla.
- Älä muuta moottorin keskipakosäätimen asetusta tai käytä moottoria ylikierroksilla.
- Pysähdy tasaiselle maalle, nosta leikkuuyksiköt, kytke käyttöpyörät pois käytöstä, kytke seisontajarru (jos on) ja sammuta moottori aina ennen kuin poistut käyttäjän paikalta, myös ruohonkeräimien tyhjentämistä varten.

- Pysäytä laite ja tarkasta kone, mikäli se osuu esineisiin tai tärisee epätavallisesti. Tee tarvittavat korjaukset ennen käytön jatkamista.
- Älä pane käsiä tai jalkoja leikkuuyksiköihin.
- Varmista ennen peruuttamista, että reitti on vapaa katsomalla taakse ja alas.
- Älä kuljeta matkustajia ja pidä lemmikit ja sivulliset poissa.
- Hidasta ja ole varovainen kääntyessäsi sekä teitä ja jalkakäytäviä ylittäessäsi. Pysäytä kelat, jos et leikkaa ruohoa.
- Älä käytä leikkuria alkoholin tai huumeiden vaikutuksen alaisena.
- Ole varovainen lastatessasi konetta perävaunuun tai kuorma-autoon.
- Ole varovainen lähestyessäsi kulmia, joissa on huono näkyvyys, pensaita, puita tai muuta näkyvyyttä häiritsevää.

## Kunnossapito ja varastointi

- Kytke käyttöpyörät pois käytöstä, nosta leikkuuyksiköt, kytke seisontajarru, sammuta moottori ja ota avain pois virtalukosta. Odota, että kaikki osat pysähtyvät kokonaan ennen säätämistä, puhdistamista tai korjaamista.
- Poista ruoho ja leikkujäte leikkuuyksiköistä, käyttöpyöristä, äänenvaimentimista ja moottorista tulipalon estämiseksi. Puhdista öljy- ja polttoaineroiskeet.
- Anna moottorin jäähtyä ennen varastointia. Älä varastoi avotulen lähelle.
- Sulje polttoainehana säilytyksen tai kuljetuksen ajaksi. Älä säilytä polttoainetta lähellä avotulta tai tyhjennä polttoainesäiliötä sisätiloissa.
- Pysäköi kone tasaiselle maalle. Älä anna kouluttamattoman henkilökunnan huoltaa konetta.
- Tue osat tarvittaessa pukkien avulla.
- Vapauta paine huolellisesti osista, joihin on varastoitunut energiaa.
- Irrota akku ja irrota johto sytytystulpasta ennen mitään huoltotoimia. Irrota kaapeli ensin negatiivisesta navasta ja vasta sitten positiivisesta navasta. Kytke kaapeli ensin positiiviseen napaan ja vasta sitten negatiiviseen napaan.
- Ole varovainen, kun tarkastat keloja. Käytä käsineitä ja noudata varovaisuutta keloja huoltaessasi.
- Pidä kädet ja jalat poissa liikkuvista osista. Älä tee säätöjä moottorin ollessa käynnissä, jos mahdollista.

- Lataa akut avoimessa tilassa, jossa on hyvä ilmanvaihto, kaukana kipinöistä ja avotulesta. Irrota laturin virtajohto, ennen kuin kytket laturin akkuun tai irrotat sen akusta. Käytä suojavaatetusta ja eristettyjä työkaluja.
- Pidä kaikki osat hyvässä kunnossa ja kaikki laitteiden ja hydrauliosien kiinnitykset tiukalla. Vaihda kuluneet tai vaurioituneet tarrat.

## Toro-leikkurin turvallisuus

Seuraavassa luettelossa on Toro-tuotteita koskevia turvaohjeita ja muita turvallisuustietoja, jotka sinun on syytä tietää ja jotka eivät sisälly ANSI-standardeihin.

Tämä tuote voi katkaista jalan tai käden sekä singota esineitä. Noudata aina kaikkia turvallisuusohjeita vakavan loukkaantumisen tai kuoleman välttämiseksi.

Tuotteen käyttäminen muuhun kuin sen aiottuun käyttötarkoitukseen voi olla vaarallista käyttäjälle ja sivullisille.

## Käyttö

- Istu istuimella, kun käynnistät ja käytät konetta.
- Käytä aina lujatekoisia kenkiä. Älä käytä konetta, jos jalassasi on sandaalit, tennis- tai lenkkitusut.
- On suositeltavaa käyttää turvakengkiä ja pitkiä housuja. Jotkin paikalliset säädökset ja vakuutusäännöt jopa edellyttävät niiden käyttämistä.
- Käsittele polttoainetta varoen. Pyyhi läikkynyt polttoaine pois.
- Tarkista päivittäin, että turvakytkimet toimivat oikein. Jos jokin kytkimistä on viallinen, vaihda se ennen koneen käyttöä. Vaihda kaikki kolme turvajärjestelmän turvakytintä kahden vuoden välein **riippumatta siitä**, toimivatko ne oikein.
- Koneen käyttäminen vaatii valppautta. Toimi seuraavasti, jotta et menettäisi ajoneuvon hallintaa:
  - Älä aja hiekkavallien, ojien, poukamien tai muiden vaaratekijöiden lähellä.
  - Hidasta vauhtia, kun teet jyrkkiä käännöksiä. Vältä äkkilähtöjä ja -pysäytyksiä.
- Älä koske moottoriin, äänenvaimentimeen tai pakoputkeen, kun moottori on käynnissä tai pian sen sammuttamisen jälkeen, sillä nämä osat voivat olla polttavan kuumia.
- Jos leikkuuyksikkö osuu johonkin tai tärisee epänormaalisti, pysähdy välittömästi ja sammuta moottori. Odota, että kone ja sen osat ovat pysähtyneet kokonaan ja tarkista kone vaurioiden varalta. Vaurioitunut kela tai kiinteä terä on korjattava tai vaihdettava, ennen kuin käyttöä voidaan jatkaa.

- Aja rinteiden poikki varoen. Älä lähde liikkeelle tai pysähdy äkillisesti ajaessasi ylä- tai alamäkeen.
- Käyttäjän tulee olla koulutettu ajamaan viettävillä rinteillä. Jos rinteillä ajettaessa ei noudateta varovaisuutta, ajoneuvon hallinta voidaan menettää, ja se saattaa kallistua tai pyörähtää ympäri, jolloin kuljettaja voi vahingoittua tai kuolla. Nelipyörävetoisissa malleissa turvavyötä ja kaatumissuojajärjestelmää (ROPS) on aina käytettävä yhdessä.
- Jos moottori sammuu tai vauhti hiipuu etkä pääse rinteeseen päälle, älä käännä konetta. Peruuta aina hitaasti ja suoraan alas rinnettä.
- Jos havaitset yllättäen leikkuualueella tai sen välittömässä läheisyydessä ihmisen tai lemmikkieläimen, **keskeytä leikkaaminen**. Huolimaton käyttö epätasaisella maalla, kimmokkeet tai väärin sijoitetut turvalaitteet voivat aiheuttaa sinkoutuvista esineistä aiheutuvia vammoja. Älä jatka leikkaamista, ennen kuin alue on puhdistettu.
- Pysäköi kone rinteeseen vain, jos pyörät voidaan kiilata tai pukita.

## Kunnossapito ja säilytys

- Varmista, että kaikki hydrauliputkien liittimet ovat tiukalla ja kaikki hydrauliletkut ja -putket hyvässä kunnossa, ennen kuin lisäät järjestelmän painetta.
- Pidä kehosi ja kätesi kaukana vuotavista rei'istä ja suuttimista, joista suihkuua korkeapaineista hydraulinestettä. Etsi vuotokohtia paperin tai pahvin avulla, älä käsilläsi. Paineella suihkuuva hydraulineste voi läpäistä ihon ja aiheuttaa vakavia vammoja.
- Ennen kuin kytket hydraulijärjestelmän pois päältä tai huollat sitä, järjestelmästä on poistettava kaikki paine sammuttamalla moottori ja laskemalla leikkuuyksiköt sekä lisälaitteet alas.
- Jos moottorin on oltava käynnissä huoltosäädön aikana, pidä kädet, jalat, vaatteet ja kaikki kehon osat kaukana leikkuuyksiköistä, lisälaitteista ja liikkuvista osista. Älä päästä ulkopuolisia lähelle.
- Moottori on sammutettava ennen öljyn tarkistusta tai lisäämistä kampikammioon.
- Jos ajoneuvo vaatii suurempaa korjausta tai jos tarvitset apua, ota yhteys valtuutettuun Toro-jälleenmyyjään.
- Jotta kone toimisi parhaalla mahdollisella tavalla ja sen turvasertifiointi pysyisi voimassa, käytä vain aitoja Toro-varaosia ja -lisävarusteita. Muiden valmistajien varaosat ja lisävarusteet voivat osoittautua vaarallisiksi, ja niiden käyttö voi aiheuttaa tuotteen takuun raukeamisen.

## Äänenpaineen taso

Tämän laitteen samanarvoinen jatkuva A-tason äänenpaine käyttäjän korvassa on 86 dB(A), joka perustuu samanlaisilla koneilla tehtyihin direktiivin 98/37/EY ja sen lisäysten mukaisiin mittauksiin.

## Värinätaso

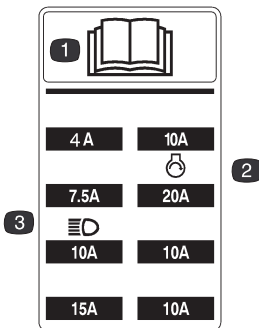
Tämän laitteen värinätaso on käsissä korkeintaan 2,5 m/s<sup>2</sup>. Arvo perustuu samanlaisilla koneilla tehtyihin ISO 5349:n mukaisiin mittauksiin.

Tämän laitteen värinätaso on takana korkeintaan 0,5 m/s<sup>2</sup>. Arvo perustuu samanlaisilla koneilla tehtyihin ISO 2631:n mukaisiin mittauksiin.

## Turva- ja ohjetarrat



Turva- ja ohjetarrat on sijoitettu hyvin näkyville paikoille mahdollisten vaara-alueiden lähetyville. Korvaa vioittuneet tai kadonneet tarrat uusilla.



105-5229

1. Lue lisäohjeet käyttöoppaasta.
2. Käynnistimen sulake
3. Ajovalojen (lisävaruste) sulake



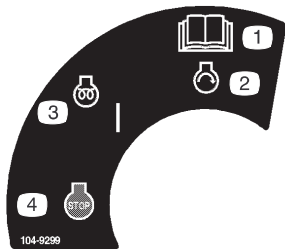
93-6693

1. Vaara – sormien ja käsien murskautumisvaara. Pysäytä kelat, ennen kuin jatkat.



93-6680

1. Vain dieselpolttoainetta.



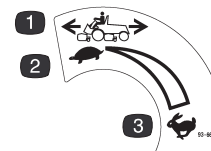
104-9299

1. Lue lisäohjeet käyttöoppaasta.
2. Moottori – käynnistys
3. Moottori – esilämmitys/päällä
4. Moottori – pysäytys



93-6686

1. Hydraulioiljyn määrä – lue lisäohjeet käyttöoppaasta.



93-6699

1. Ajonopeus
2. Hidas
3. Nopea



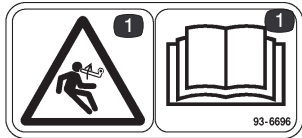
### 93-8050

1. Hengenvaara – lue lisäohjeet käyttöoppaasta.
2. Kaatumisvaara – käytä turvavyötä.



### 93-9425

1. Hengenvaara – lue käyttöohje.
2. Hydrauliletkut paineistettu – pysy etäällä liikkuvista osista.



### 93-6696

1. Hengenvaara – jousikuormitteinen laite. Lue lisäohjeet käyttöoppaasta.



### 93-6687

1. Älä astu nostovarsien päälle.



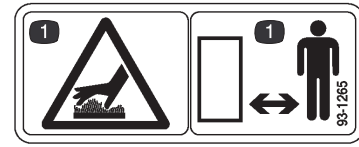
### 93-6689

1. Hengenvaara – älä kuljeta matkustajia.



### 93-6681

1. Loukkaantumisvaara – pysy etäällä liikkuvista osista.



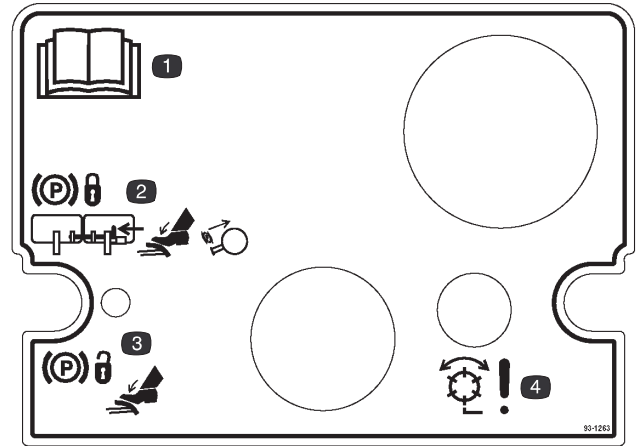
### 93-1265

1. Kuuma pinta – pysy etäällä.



### 104-9298

1. Lue lisäohjeet käyttöoppaasta.



### 93-1263

1. Lue lisäohjeet käyttöoppaasta.
2. Kun haluat kytkeä seisontajarrun, yhdistä jarrupolkimet lukitustapilla, paina molemmat polkimet alas ja vedä seisontajarrun salpa ulos.
3. Kun haluat vapauttaa seisontajarrun, paina molempia polkimia, kunnes seisontajarrun salpa vetäytyy.
4. Hengenvaara – kelat käytössä.

# REELMASTERS 6500-D / 6700-D

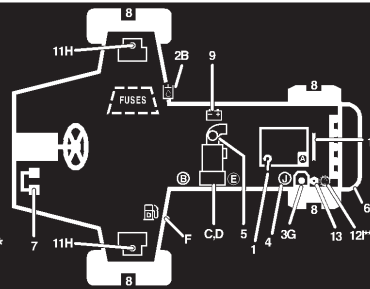
## QUICK REFERENCE AID

### CHECK/SERVICE (daily)

1. OIL LEVEL, ENGINE
2. OIL LEVEL, HYDRAULIC TANK
3. COOLANT LEVEL, RADIATOR
4. FUEL /WATER SEPARATOR
5. AIR FILTER SERVICE INDICATOR
6. RADIATOR SCREEN
7. BRAKE FUNCTION
8. TIRE PRESSURE (15-20 PSI)

### CHECK/SERVICE

- SEE OPERATOR'S MANUAL
9. BATTERY
  10. BELTS (FAN, ALT.)
  11. PLANETARY GEAR DRIVE
  12. REAR AXLE OIL FILL\*\*
  13. REAR AXLE OIL CHECK (2)\*\*



### FLUID SPECIFICATIONS/CHANGE INTERVALS

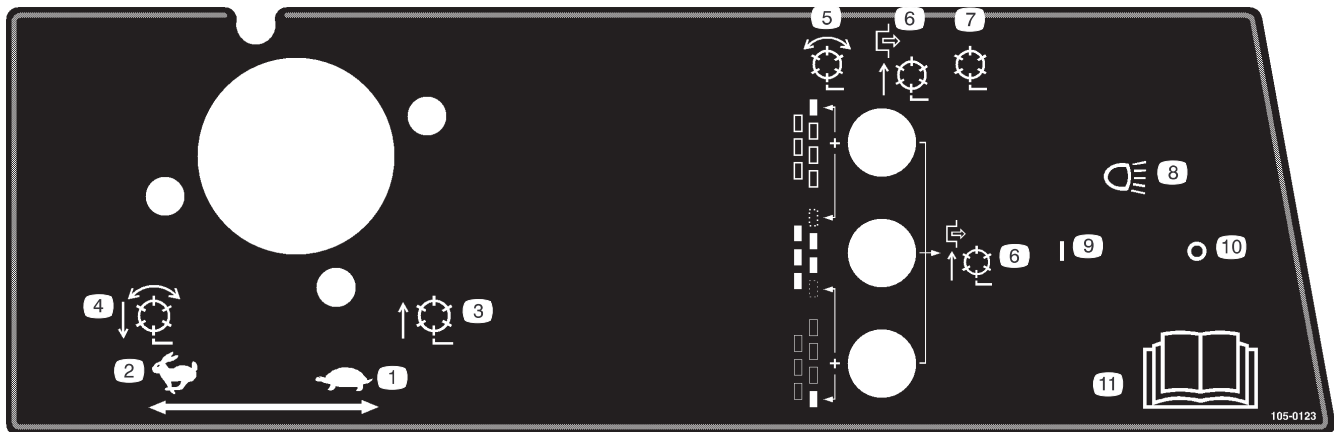
SEE OPERATOR'S MANUAL FOR INITIAL CHANGES.	FLUID TYPE	CAPACITY	CHANGE INTERVAL		FILTER PART NO.
			FLUID	FILTER	
A. ENGINE OIL	SAE 10W-30CD	7.5 QTS.	100 HRS.	100 HRS.	99-8384
B. HYD. CIRCUIT OIL	MOBIL DTE15M	9 GALS.*	800 HRS.	SEE SERVICE INDICATOR	94-2621
C. PRIMARY AIR FILTER	----	----	----	SEE SERVICE INDICATOR	93-9162
D. SAFETY AIR FILTER	----	----	----	SEE OPERATOR'S MANUAL	93-9163
E. FILTER, IN-LINE FUEL	----	----	----	400 HRS.	99-8358
F. FUEL TANK	NO. 2-Diesel	15 GALS.	Drain and flush, 2 yrs.		
G. COOLANT	50/50 ETHELENE GLYCOL / WATER	2.5 GALS.	Drain and flush, 2 yrs.		
H. PLANETARY GEAR DRIVE	SAE85W-140	16 OZ.	800 HRS.	----	----
I. REAR AXLE OIL**	SAE85W-140	80 OZ.	800 HRS.	----	----
J. WATER SEPARATOR			400 HRS		98-9764

\* INCLUDES FILTER, CHECK DIP STICK, DO NOT OVER FILL.

\*\*4WD ONLY

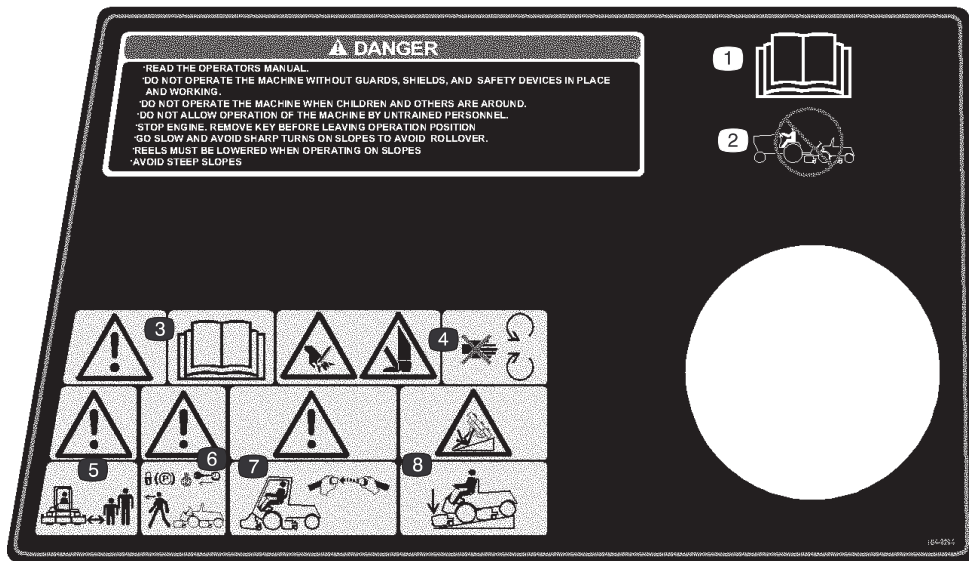
105-0134

105-0134



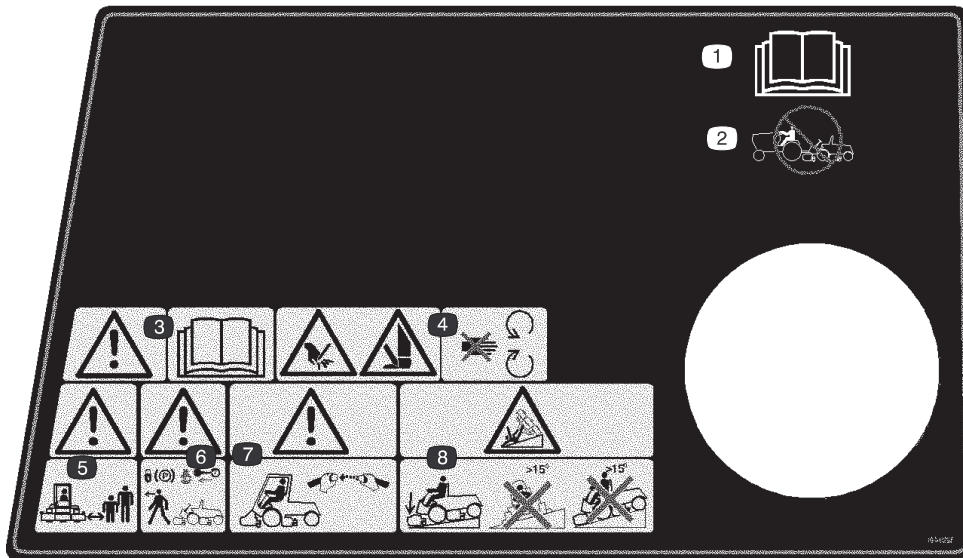
105-0123

- |                                   |  |   |                                    |
|-----------------------------------|--|---|------------------------------------|
| 1. Kaasu – hidas                  | 4. Kelat laskettu ja toiminnassa, kun käyttövalmiudessa – eteenpäin ja läppäys | 6. Kelat pois käytöstä – vain nosto     | 9. Ajovalot – päällä               |
| 2. Kaasu – nopea                  | 5. Kelat – käyttövalmiudessa   | 7. Kelat pois käytöstä – nosto ja lasku | 10. Ajovalot – pois                |
| 3. Kelat nostettu, ei toiminnassa |  | 8. Ajovalot (lisävaruste)               | 11. Lue lisäohjeet käyttöoppaasta. |



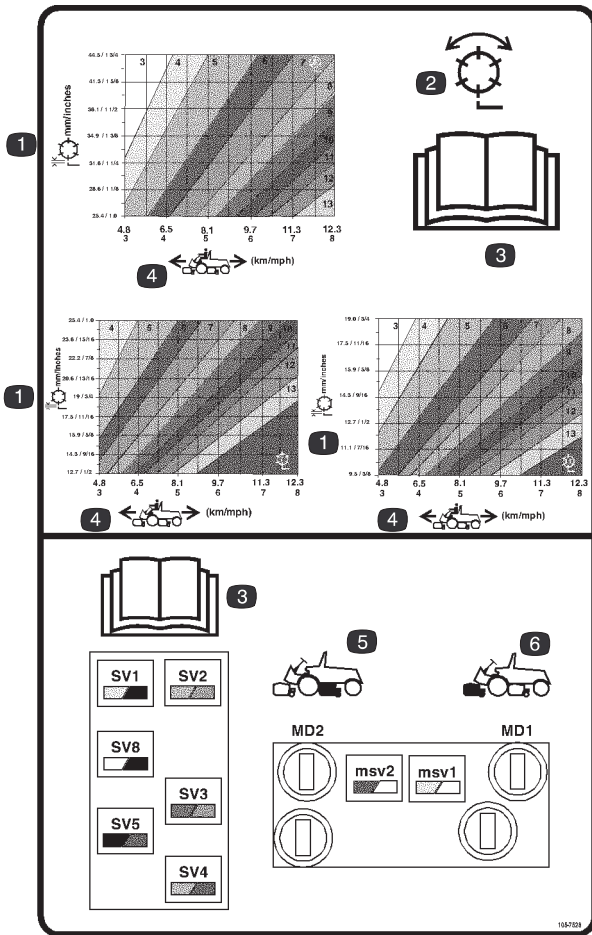
### 104-9294

1. Lue käyttöopas.
2. Älä hinaa konetta.
3. Vaara – lue käyttöopas.
4. Jalkojen ja käsien silpoutumisvaara – pysy etäällä liikkuvista osista.
5. Vaara – pidä sivulliset turvallisen matkan päässä koneesta.
6. Vaara – lukitse seisontajarru, sammuta moottori ja irrota virta-avain, ennen kuin poistut koneesta.
7. Vaara – käytä kaatumissuojajärjestelmää ja turvavyötä.
8. Kaatumisvaara – laske leikkuuyksikkö, kun ajat rinteitä alas.



### 104-9295 Korvaa 104-9294:n (CE)

1. Lue käyttöopas.
2. Älä hinaa konetta.
3. Vaara – lue käyttöopas.
4. Jalkojen ja käsien silpoutumisvaara – pysy etäällä liikkuvista osista.
5. Vaara – pidä sivulliset turvallisen matkan päässä koneesta.
6. Vaara – lukitse seisontajarru, sammuta moottori ja irrota virta-avain, ennen kuin poistut koneesta.
7. Vaara – käytä kaatumissuojajärjestelmää ja turvavyötä.
8. Kaatumisvaara – laske leikkuuyksikkö ajaessasi alas rinteitä. Älä aja yli 15 asteen rinteitä alas tai poikittain.



105-7528

1. Kela – leikkuukorkeus
2. Kela – leikkuu ja läppäys
3. Lue käyttöopas.
4. Koneen nopeus
5. Takakelojen piirin säätimet
6. Etukelojen piirin säätimet



### Akkusymbolit

Akussa on joitain tai kaikki näistä symboleista.

1. Räjähdyshaara.
2. Ei tulta, liekkiä eikä tupakointia.
3. Syövyttävien nesteiden / kemiallisten palovammojen vaara.
4. Käytä silmäsuojaimia.
5. Lue käyttöopas.
6. Pidä sivulliset turvallisen matkan päässä akusta.
7. Käytä silmäsuojaimia – räjähtävät kaasut voivat aiheuttaa sokeutta ja muita vammoja.
8. Akkuhappo voi sokeuttaa tai aiheuttaa vakavia syöpymiä.
9. Huuhtelee silmät heti vedellä ja hanki nopeasti lääkärin apua.
10. Sisältää lyijyä, älä hävitä tavallisen jätteen mukana.

# Tekniset tiedot

**Huomautus:** Ominaisuuksia ja rakennetta voidaan muuttaa ilmoittamatta.

## Yleiset tiedot

Moottori	Nelisyliinterinen, kansiventtiilinen, nestejäähdytteinen Kubota-turbodieselmoottori. 42,5 hv / 3000 rpm. Rajoitettu suurin käyntinopeus 3200 rpm. Tehokas, 3-vaiheinen etäasennettu ilmanpuhdistin. Kytkin, joka sammuttaa moottorin, jos jäähdytysneste ylikuumenee.
Päärunko	Hitsattu teräsrunko muotoillusta teräksestä, sisältää kiinnityskierukat.
Jäähdytysjärjestelmä	Jäähdyttimen tilavuus on noin 9,4 litraa, ja siinä käytetään etyleeniglykoli-pakkasnestettä (seossuhde 50/50). Erilleen sijoitettu 0,9 litran paisuntasäiliö. Irrotettava öljynjäähdyttimen/jäähdyttimen ilmanottorilä. Ilmajäähdytteinen öljynjäähdytin, asennettu jäähdyttimen eteen, kallistuu eteenpäin puhdistusta varten.
Polttoainejärjestelmä	Polttoainesäiliön tilavuus on 57 litraa dieselpolttoainetta (nro 2). Varustettu polttoaineensuodattimella/vedenerottimella veden poistamiseksi polttoaineesta.
Vetojärjestelmä	Servo-ohjattu hydrostaattinen järjestelmä, joka vetää kaksoisplaneettapyörästöväälitteisiä etupyörän käyttöjä. Ajo-/peruutusnopeutta ohjataan polkimella. Vain Toro 4-Matic 4-pyörävetojärjestelmä: Vetävä taka-akseli kytketty hydrostaattiseen vaihteistoon vapaakytkimellä. Jatkuva, tarvittaessa kytketty 4-pyöräveto. Kaatumissuojaus (ROPS) ja turvavyö ovat vakiovarusteita.
Ajonopeus	0–16 km/h eteenpäin, 0–6 km/h taaksepäin.
Leikkuuyksikön vetojärjestelmä	Kelamoottoreissa on pikaliitin leikkuuyksikön asentamista tai irrottamista varten. Leikkuuyksikköjä voidaan käyttää kummastakin päästä.
Istuin	Korkeaselkänojainen, jousitettu deluxe-istuin. Säädettävissä pitkittäissuunnassa sekä käyttäjän painon ja pituuden mukaan. Työkalupakki istuimen vasemmalla puolella.
Ohjausjärjestelmä	Erillisellä virtalähteellä varustettu tehostettu ohjaus.
Renkaat	Takana kaksi kääntyvää rengasta: 20 x 10.00-10, sisäkumiton, 6-vahvikekerroksinen. Edessä kaksi vetävää rengasta: 29 x 14.00-15, sisäkumiton, 6-vahvikekerroksinen. Etu- ja takarenkaiden suositeltu ilmanpaine on 103–138 kPa (15–20 psi).
Jarrut	Yksittäiset, täysin umpinaiset märät monilevyjarrut ja seisontajarrut vetävissä etupyörissä. Hydrostaattinen jarrutus vetopyörän kautta.
Sähköjärjestelmän ominaisuudet	12 volttia, 530 ampeerin kylmäkäynnistysteho –18 °C:ssa, 85 minuutin varateho 27 °C:ssa. Huoltovapaa akku. 55 ampeerin laturi, jossa IC-säädin/-tasasuuntain. Autoissa käytettävän tyyppinen sähköjärjestelmä. Istuinkytkin, kelan ja ajon turvakytkimet.
Ohjauslaitteet	Ajo- ja jarrupolkimet. Käsikaasu, nopeudensäätövipu, seisontajarrun lukko, virtalukko (automaattinen esilämmitys), yksi ohjaussauva leikkuuyksikölle (virta ja nosto/lasku). Leikkuuyksikön läppäskytkin konepellin alla. Leikkuukorkeuden valitsin nappi sijaitsee ohjauspaneelin alla.
Mittarit	Tuntimittari, nopeusmittari, polttoainemittari, lämpömittari, 4-rivinen varoitusvalo: öljynpaine, veden lämpötila, ampeerit ja hehkutulppa.
Vianmääritys	ACE™ (Automatic Control Electronics) -järjestelmä mahdollistaa laitteen toimintojen tarkan ajoituksen ja hallinnan ja tekee laitteesta mahdollisimman luotettavan. Lisävarusteena saatava vianmääritysnäyttö kytketään elektroniseen hallintayksikköön. Kaikki sähköjärjestelmään liittyvät ongelmat voidaan tunnistaa näytön perusteella nopeasti ja helposti. DATA LOG™ -järjestelmän avulla mekaanikot voivat löytää ohimeneviä ongelmia.

## Mitat

Leikkuuleveys	338 cm
Kokonaisleveys	
Kuljetus	226 cm
Käyttö	279 cm
Kokonaispituus	305 cm
Korkeus	
Kaatumissuojajärjestelmä asennettuna	213 cm
Paino	1792 kg*

\* Paino sisältää 5 -teräisen leikkuuyksikön ja täydet nestemäärät

## Lisävarusteet

5 -teräinen leikkuuyksikkö (18 cm)	Mallinro 03860
7 -teräinen leikkuuyksikkö (18 cm)	Mallinro 03861
11 -teräinen leikkuuyksikkö (18 cm)	Mallinro 03862
Olkia keräävä leikkuuyksikkö	Mallinro 03872
Ruohonkeräinsarja	Mallinro 03882
Takaharjasarja	Mallinro 03875
Käsinojan asennussarja	Mallinro 30707
Elektroninen TurfDefender-vuodonilmaisin	Mallinro 03521
ROPS-kaatumissuojajärjes- telmä, jossa kangaskatos	Osanro 92-7571
Takapyörän painosarja	Osanro 104-1478
Korkean vääntömomentin omaava kelamoottori	Osanro 98-9998
Mittapalkkisarja	Osanro 98-1852
Kulman ilmainen	Osanro 99-3503
Läppäysharjasarja	Osanro TOR299100*
Kiinteän terän avain	Osanro TOR510880*
Leikkuuyksikön työkalusarja	Osanro TOR4070*
Kelamoottorin sovitin	Osanro TOR4074*
Kipinänsammutin	Osanro 104-5201

\* Toimittaja: OTC Tool Co.

# Käyttöönotto

**Huomautus:** Koneen vasen ja oikea puoli määritellään normaalista käyttöasennosta käsin.

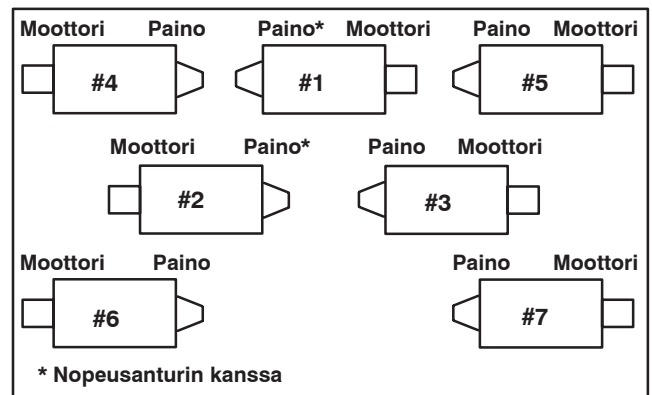
**Huomautus:** Tarkista tämän tarkistuslistan avulla, että olet saanut kaikki tarvittavat osat. Ilman näitä osia käyttöönotto ei onnistu täydellisesti. Jotkin osista voivat tulla tehtaalla valmiiksi asennettuina.

Kuvaus	Kpl	Käyttökohde
Vastapaino Iso O-rengas	7 12	Vastapainojen ja moottorien asentaminen leikkuuyksikköön.
Lukitussocka Ohjauksen lukitustappi	7 7	Leikkuuyksikköjen asentaminen ajoyksikköön. Leikkuuyksikköjen lukitseminen.
ACE-vianmääritysjärjestelmän näyttö	1	Laitteen vikojen määrittäminen (säilytetään korjaamossa, kunnes tarvitaan).
Virta-avain	1	Käytetään konepellin lukkoon.
Avaimenperä	1	Sisältää avaimet.
Mittapalkki Ruuvit Siipimutteri	1 2 2	Leikkuuyksikköjen asetus. Katso leikkuuyksikön käyttöopas.
ETY-tarra	4	Kiinnitettävä koneeseen, jotta se täyttää CE-säädösten vaatimukset.
ETY-todistus	2	
Käyttöopas (ajoyksikkö)	2	Lue ennen koneen käyttöönottoa.
Osaluettelo	1	

## Leikkuuyksiköiden asennus

Leikkuuyksikkömallit 03860, 03861 ja 03862 voidaan asentaa mihin tahansa ajoyksikön seitsemästä asennuskohdasta. Kuvassa 2 näkyy hydraulisen käyttömoottorin suunta jokaisessa seitsemässä kohdassa. Kohdissa, joissa moottori on asennettava leikkuuyksikön oikeanpuoleiseen päähän, leikkuuyksikön vasempaan päähän on asennettava vastapaino. Kohdissa, joissa moottori on asennettava vasempaan päähän, leikkuuyksikön oikeanpuoleiseen päähän on asennettava vastapaino.

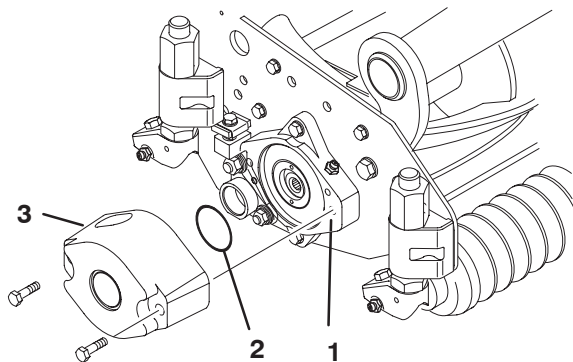
**Huomautus:** Vastapainon asennuskantaruuvit toimitetaan asennettuina leikkuuyksikköjen oikeanpuoleiseen laakeripesään. Vasemmassa laakeripesässä olevat kantaruuvit on tarkoitettu hydraulimoottorin kiinnittämiseen.



Kuva 2

- Ota leikkuuyksiköt pois pahvilaatikoista. Kokoja ja säädä ne leikkuuyksikön käyttöoppaan mukaisesti.
- Poista suojatulpat leikkuuyksikön kummastakin päästä.

3. Voitele ja asenna iso O-rengas laakeripesän uraan leikkuuyksikön kummassakin päässä (kuvat 3 ja 6).

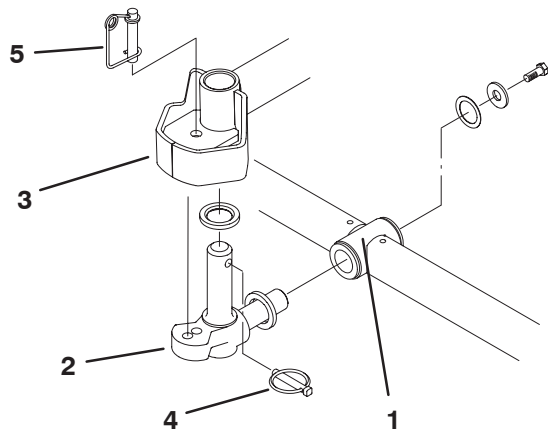


**Kuva 3**

1. Laakeripesä  
2. Iso O-rengas  
3. Vastapaino

**Huomautus:** Ennen leikkuuyksikön moottorien tai vastapainojen asentamista leikkuuyksikköjen kelan akselien sisäiset urat on voideltava rasvalla.

4. Asenna vastapaino oikeaan päähän kussakin leikkuuyksikössä mukana toimitetuilla kantaruuveilla (kuva 3).
5. Voitele leikkuuyksikön kelalaakerit huolellisesti ennen asentamista ajoyksikköön. Voiteluaineen pitäisi näkyä selvästi kelan sisemmässä tiivisteessä. Katso voiteluohjeet leikkuuyksikön käyttöoppaasta.
6. Työnnä painealuslaatta kielekkeen vaakatappiin, kuten kuvassa 4.

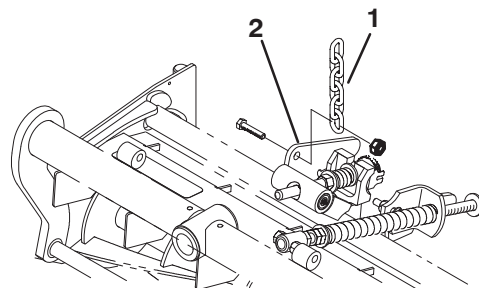


**Kuva 4**

1. Kannatin  
2. Kieleke  
3. Nostovarren ohjauslevy  
4. Lukitussokka  
5. Ohjauksen lukitustappi

7. Asenna kielekkeen vaakatappi kannattimen asennusputkeen (kuva 4).
8. Kiinnitä kieleke kannattimeen painealuslaatalla, litteällä aluslaatalla ja laippakantaruuvilla (kuva 4).

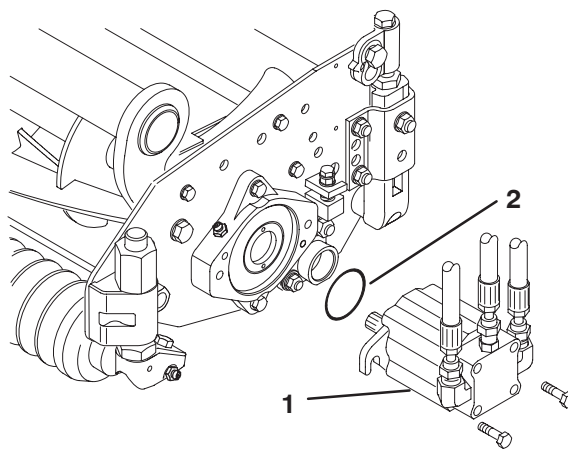
9. Työnnä painealuslaatta kielekkeen pystytappiin (kuva 4).
10. Jos kielekkeen pystytappi on irti, asenna se nostovarren keskiohjaan (kuva 4). Ohjaa kieleke paikalleen kahden keskityskumin väliin nostovarren ohjauslevyn alle.
11. Aseta lukitussokka kielekkeen tapin reikään (kuva 4).
12. Irrota mutteri, jolla nurmentasausjousen asennuskannake on kiinni leikkuuyksikön vakainkorvakkeessa (kuva 5). Työnnä kippiketju kantaruuviin ja kiinnitä irrotetulla mutterilla.



**Kuva 5**

1. Nostoketju  
2. Leikkuuyksikön vakainkorvake

13. Asenna moottori leikkuuyksikön käyttöpäähän ja kiinnitä kahdella mukana toimitetulla kantaruuvilla (kuva 6).



**Kuva 6**

1. Moottori  
2. O-rengas

**Huomautus:** Jos halutaan kiinteä leikkuuyksikön asento, asenna ohjauksen lukitustappi kielekkeen asennusreikään (kuva 4).

14. Pujota jousilanka ohjauksen lukitustapin alaosaan ympärille (kuva 4).

## Vaihtoehtoiset säädöt

Ajoyksiköt on tehtaalla säädetty useimpiin väyläleikkuutarkoituksiin sopiviksi.

Laitetta voi hienosäätää seuraavilla asetuksilla.

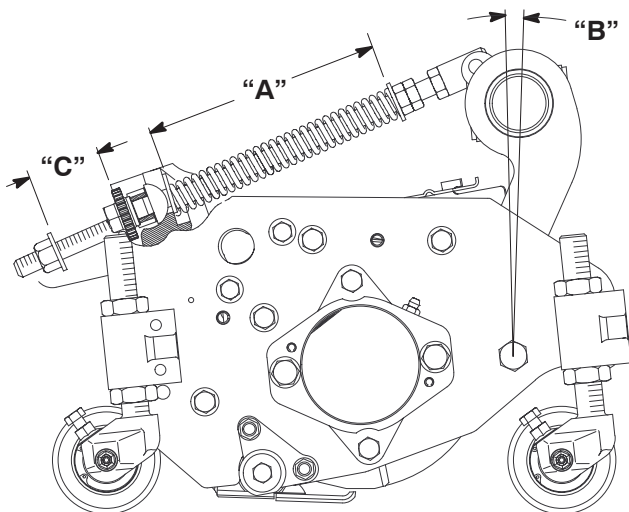
### Nurmentasausjousen säätö

Kannattimen leikkuuyksikköön kytkävä nurmentasausjousi (kuva 7) säätelee pitkittäissuuntaista pyörimisvaraa sekä maavaraa kuljetettaessa ja käännettäessä.

Nurmentasausjousi myös siirtää painoa takarullalta eturullalle. Näin voidaan vähentää aaltokuvioita nurmessa.

**Tärkeää** Tee jousen säädöt leikkuuyksikön ollessa asennettuna ajoyksikköön ja laskettuna työpajan lattialle. Asennusohjeet löytyvät ajoyksikön käyttöoppaasta.

1. Kiristä jousisylinterin takaosassa olevaa lukkomutteria, kunnes jousisylinterin takaosan ja aluslaatan etuosan välinen rako (C) on 25 mm (kuva 7).



Kuva 7

2. Kiristä jousisylinterin etuosassa olevia kuusiomuttereita, kunnes jousen pituus puristettuna (A) on 203 mm (kuva 7).

**Huomautus:** Leikattaessa epätasaista tai kumpuilevaa nurmea jousen pituus puristettuna (A) kasvatetaan 216 mm:iin ja jousikannattimen takaosan ja aluslaatan etuosan välinen rako (C) 38 mm:iin (kuva 7).

**Huomautus:** Jousen puristetun pituuden (A) LASKIESSA painon siirtyminen eturullalta takarullalle KASVAA ja kannattimen/leikkuuyksikön kääntymiskulma (B) PIENENEE.

**Huomautus:** Jousikannattimen ja aluslaatan välisen raon (C) KASVAESSA leikkuuyksikön maavara PIENENEE ja kannattimen/leikkuuyksikön kääntymiskulma (B) KASVAA.

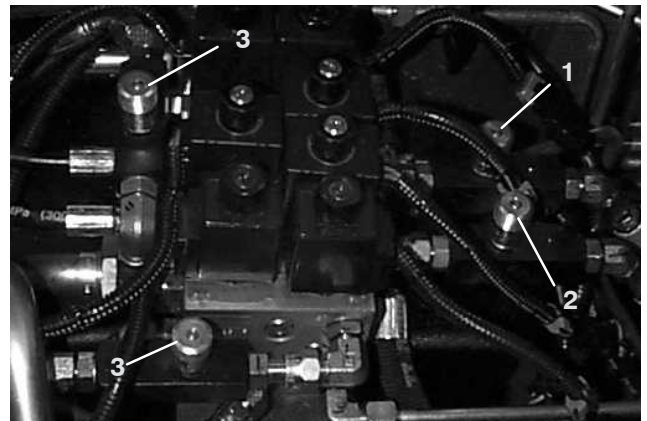
### Leikkuuyksikön laskunopeuden säätö

Leikkuuyksikön nostopiireissä on säädettävät venttiilit, joiden ansiosta leikkuuyksiköt laskeutuvat halutulla nopeudella. Säädä seuraavasti:

Käytä ajoyksikköä, kunnes käyttölämpötila saavutetaan.

#### Etuleikkuuyksiköt

1. Etsi istuimen alla sijaitsevat etuleikkuuyksikköjen säätöventtiilit (kuva 8).
2. Löysää ruuveja, joilla nuppi on kiinni.
3. Hidasta leikkuuyksikköjen laskunopeutta kiertämällä kyseistä venttiiliä myötäpäivään.
4. Tarkista nostonopeuden säätö nostamalla ja laskemalla leikkuuyksikköjä useita kertoja. Säädä tarvittaessa uudelleen. Kiristä säätönupin ruuvi.

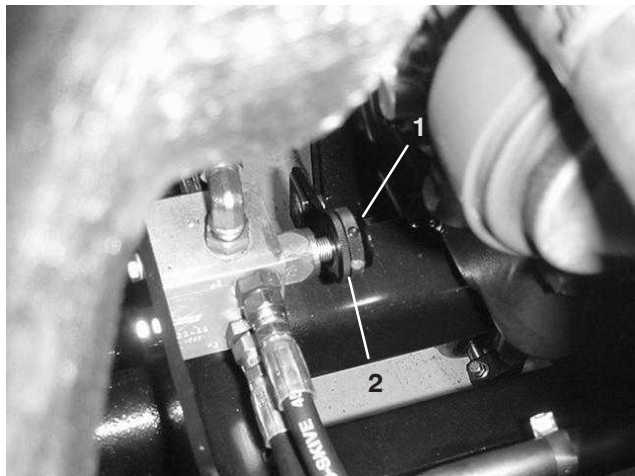


Kuva 8

1. Etuleikkuuyksikön (keski) säätöventtiili
2. Etuleikkuuyksikköjen (reuna) säätöventtiili
3. Sivuleikkuuyksikköiden säätöventtiilit

## Takaleikkuuyksikkö

1. Etsi taka-akselin edessä sijaitseva takaleikkuuyksiköiden säätöventtiili (kuva 9).
2. Löysää lukituspyörää, joka pitää nuppia paikallaan (kuva 9).



Kuva 9

1. Takaleikkuuyksikön säätöventtiili
2. Lukituspyörä

3. Hidasta takaleikkuuyksikköjen laskunopeutta kiertämällä venttiiliä myötäpäivään.
4. Tarkista nostonopeuden säätö nostamalla ja laskemalla leikkuuyksikköjä useita kertoja. Säädä tarvittaessa uudelleen. Kiristä säädön lukituspyörä.

## Sivuleikkuuyksiköt

1. Etsi istuimen alla sijaitsevat sivuleikkuuyksiköiden säätöventtiilit (kuva 8).
2. Löysää ruuveja, joilla nappi on kiinni.
3. Hidasta leikkuuyksikköjen laskunopeutta kiertämällä kyseistä venttiiliä myötäpäivään.
4. Tarkista nostonopeuden säätö nostamalla ja laskemalla leikkuuyksikköjä useita kertoja. Säädä tarvittaessa uudelleen. Kiristä säätönupin ruuvi.

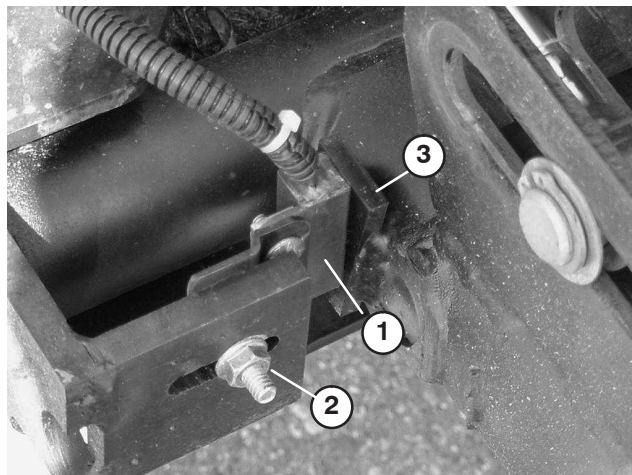
## Ulompien etuleikkuuyksikköjen nostokorkeus (Käytössä-asento)

Ulompien etuleikkuuyksiköiden (numerot 4 ja 5) ja takaleikkuuyksiköiden (numerot 6 ja 7) kääntymiskorkeutta voidaan kasvattaa, jolloin saadaan lisää maavaraa kumpuilevilla väylillä.

**Huomautus:** RM CONFIG -viiveen alkuperäistä asetusta (0) ei saa muuttaa, kun kääntymiskorkeutta säädetään tällä menetelmällä.

Kasvata/säädä leikkuuyksikköjen kääntymiskorkeutta seuraavasti:

- Pysäköi kone tasaiselle alustalle, laske leikkuuyksiköt alas ja sammuta moottori.
- Löysää lukkopultin mutteria, jolla nostovarren kytkimen kannatin on kiinni nostovarsissa numero 4, 6 tai 7 (kuva 10). Kuvassa näkyy numero 4.



Kuva 10

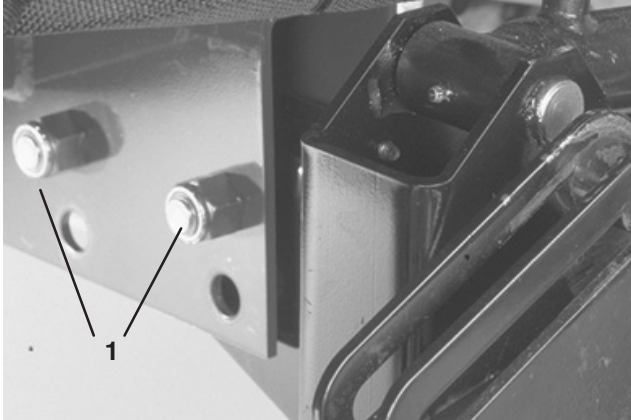
1. Nostovarren kytkin
2. Lukkopultin mutteri
3. Nostovarren merkitsin

- Siirrä nostokytkimen kannatinta ylöspäin haluttuun asentoon.
- Määritä nostovarren kytkimen ja nostovarren merkitsimen väliseksi etäisyydeksi noin 1,6 mm.
- Kiristä lukkopultin mutteri.

## Kolmen etuleikkuuyksikön vapaan liikkeen säätö

Kolmen etuleikkuuyksikön vapaata liikettä alaspäin voi olla tarpeen kasvattaa erittäin kumpuilevissa paikoissa. Jos jokin kolmesta etuleikkuuyksiköstä nousee maasta mäkeä noustaessa, etukannatinta voidaan laskea irrottamalla asennuspultit ja siirtämällä kannatin päärungon alimmaisiiin reikiin (kuva 11). Lisätietoja saa jälleenmyyjältä.

**Huomautus:** Kannattimen laskeminen pienentää leikkuuyksikköjen maavaraa kääntymis- ja kuljetusasunnoissa. Leikkuuyksikön nostoketjun pituutta joudutaan ehkä säätämään.



**Kuva 11**

1. Kannattimen asennuspultit

## Takapaino

Malli 03808 täyttää CEN-standardin EN 836:1997, ISO-standardin 5395:1990 ja ANSI B71.4-1999-standardin määräykset 45 kg:n kalsiumkloridipainon ollessa asennettuna takapyöriin ja takapainosarjan (osanro 104-1478) ollessa asennettuna.

**Tärkeää** Jos kalsiumkloridia sisältävä rengas puhkeaa, poista yksikkö nurmialueelta mahdollisimman pian. Jotta nurmi ei vahingoittuisi, kastele kohteena oleva alue vedellä läpimäräksi.

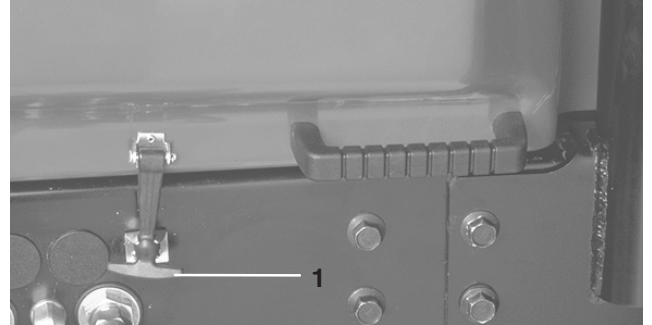
## Ennen käyttöä

**Huomautus:** Koneen vasen ja oikea puoli määritellään normaalista käyttöasennosta käsin.

## Moottorin öljypinnan tarkistus

Kampikammion tilavuus on 7 litraa suodattimen kanssa.

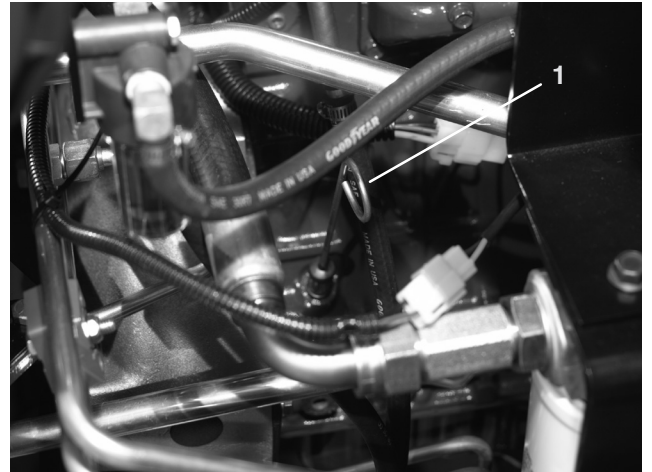
1. Pysäköi kone tasaiselle alustalle. Vapauta konepellin salpa ja avaa konepelti (kuva 12).



**Kuva 12**

1. Konepellin salpa

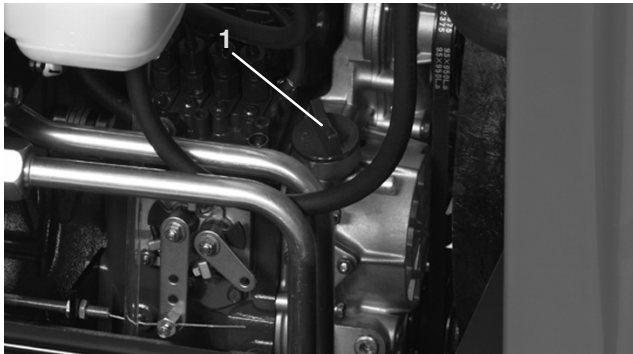
2. Vedä mittatikku (kuva 13) esiin, pyyhi puhtaaksi ja aseta takaisin paikalleen. Vedä se uudestaan esiin ja tarkista öljymäärä: Öljyn pinnan tulisi olla säiliön FULL-viivaan asti.



**Kuva 13**

1. Mittatikku

3. Jos öljyä on liian vähän, irrota täyttöaukon korkki ja lisää öljyä (SAE 10W30 CD, CE, CF, CF-4 tai CG-4), kunnes sitä on mittatikun FULL-merkkiin asti. **Älä täytä liikaa.**



Kuva 14

1. Täyttöaukon korkki

4. Asenna täyttöaukon korkki paikalleen.  
5. Sulje konepelti ja lukitse salpa.

## Jäähdytysjärjestelmän tarkistus

Poista epäpuhtaudet säleiköstä, öljynjäähdyttimestä ja jäähdyttimen etuosasta päivittäin tai useammin, jos olosuhteet ovat pölyiset ja likaiset. Katso moottorin jäähdytysjärjestelmää käsittelevä osa.

Jäähdytysjärjestelmä on täytetty veden ja etyleeniglykoli-pakkasnesteen seoksella (seossuhde 50:50). Tarkista jäähdytysnesteen määrä jäähdyttimessä ja paisuntasäiliössä jokaisen päivän alussa ennen moottorin käynnistämistä. Jäähdytysjärjestelmän tilavuus on 9,4 litraa.



### Varoitus



**Jos moottori on ollut käynnissä, kuuma jäähdytysneste voi suihkuta ulos paineella ja aiheuttaa palovammoja, jos jäähdyttimen korkki irrotetaan.**

**Anna moottorin jäähtyä vähintään 15 minuutin ajan tai kunnes jäähdyttimen korkki on jäähtynyt tarpeeksi, jotta sitä voidaan käsitellä paljain käsin.**

1. Irrota varovasti jäähdyttimen korkki ja paisuntasäiliön korkki.  
2. Tarkista jäähdytysnesteen määrä jäähdyttimessä ja paisuntasäiliössä. Jäähdytysnestettä tulee olla jäähdyttimessä täyttökaulan yläreunaan saakka ja paisuntasäiliössä FULL-merkkiin saakka.



Kuva 15

1. Paisuntasäiliö

3. Jos jäähdytysnestettä on liian vähän, irrota paisuntasäiliön korkki ja jäähdyttimen korkki.  
4. Täytä paisuntasäiliö FULL-merkkiin asti ja jäähdytin täyttökaulan yläosaan asti. **ÄLÄ TÄYTÄ PAISUNTASÄILIÖTÄ LIIAN TÄYTEEN.**

**Huomautus:** Jos järjestelmään jää ilmaa, irrota ilmanpoistotulppa (kuva 16) jäähdyttimen sivusäiliön yläosasta, jolloin järjestelmään jäänyt ilma pääsee poistumaan. Asenna ilmanpoistotulppa takaisin paikalleen käyttäen Teflon-kierrettiivistettä.



Kuva 16

1. Ilmanpoistotulppa

5. Asenna jäähdyttimen korkki ja paisuntasäiliön korkki.  
6. Sulje konepelti ja lukitse salpa.

## Polttoainesäiliön täyttö

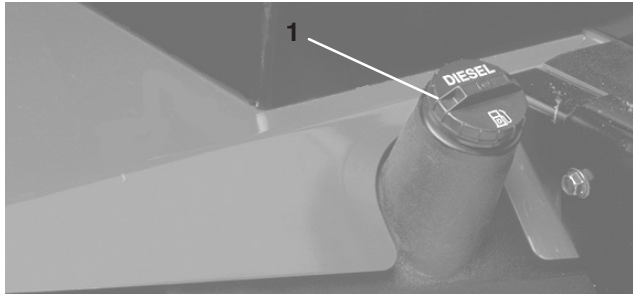
⚠Hengenvaara⚠

Tietyissä olosuhteissa dieselpolttoaine ja polttoainehöyryt ovat erittäin tulenarkoja ja räjähdysherkkiä. Polttoaineen aiheuttamasta tulipalosta tai räjähdyksestä voi olla seurauksena palovammoja ja omaisuusvahinkoja.

- Täytä polttoainesäiliö suppiloa käyttäen ulkona tai avoimessa tilassa, kun moottori on sammutettu ja jäähtynyt. Pyyhi läikkynyt polttoaine pois.
- Polttoainesäiliötä ei saa täyttää aivan täyteen. Lisää polttoainetta polttoainesäiliöön, kunnes pinta on 25 mm täyttökaulan alareunan alapuolella. Säiliöön jäävä tyhjä tila sallii polttoaineen laajenemisen.
- Älä tupakoi polttoainetta käsitellessäsi ja pysy kaukana avotulesta tai paikoista, joissa kipinä voi sytyttää polttoainehuurut.
- Säilytä polttoaine puhtaassa, turvallisuushyväksytyssä säiliössä. Pidä korkki suljettuna.

Polttoainesäiliön tilavuus on 57 litraa.

1. Irrota polttoainesäiliön korkki (kuva 17).
2. Täytä säiliö noin 25 mm päähän säiliön yläosasta (ei täyttökaulasta) dieselpolttoaineella (nro 2). Asenna sitten korkki.



**Kuva 17**

1. Polttoainesäiliön korkki

## Hydraulinesteen tarkistus

Koneen nestesäiliö on täytetty tehtaalla noin 32 litralla korkealaatuista hydraulineestettä. **Tarkasta hydraulinesteen taso ennen moottorin ensimmäistä käynnistystä, ja sen jälkeen päivittäin.** Sopivat hydraulioöljyt on lueteltu alla.

Muutkin kuin seuraavassa listassa mainitut öljyt voivat tulla kysymykseen. Muiden yhtiöiden valmistamia hydraulinesteitä voi käyttää, jos vertailemalla löydetään lueteltuja tuotteita vastaavia tuotteita. Toro ei vastaa vääränlaisten nesteiden käytöstä aiheutuneista vaurioista, joten käytä vain sellaisten tunnettujen valmistajien tuotteita, joiden luokituksiin voi luottaa.

### Moniastehydraulineeste – ISO VG 46

Tavallinen ilmasto:  $-18\text{ °C} \dots +43\text{ °C}$

Mobil	DTE 15M
Amoco	Rykon Premium ISO 46
Chevron	Rykon Premium Oil ISO 46
Conoco	Hydroclear AW MV46
Exxon	Univis N46
Pennzoil	AWX MV46
Shell	Tellus T 46
Texaco	Rando HDZ 46

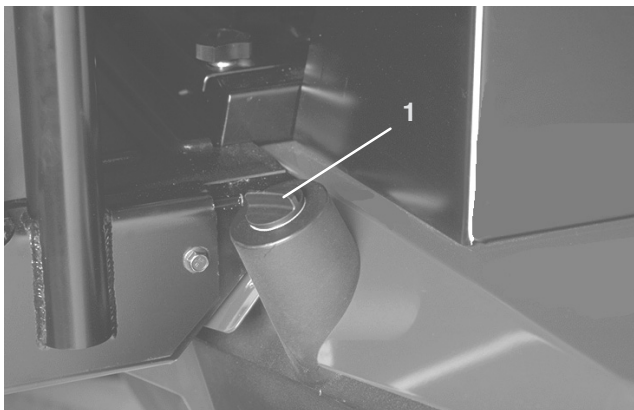
**Tärkeää** ISO VG 46 -moniaستنesteen on todettu tarjoavan optimaaliset käyttöominaisuudet useissa lämpötiloissa. Jatkuvasti korkeissa lämpötiloissa ( $18\text{--}49\text{ °C}$ ) työskenneltäessä ISO VG 68 -hydraulineeste saattaa olla parempi vaihtoehto.

**Huomautus:** Monet hydraulinesteet ovat lähes värittömiä, mikä vaikeuttaa vuotojen toteamista. Hydraulineesteeseen voidaan lisätä punaista väriainetta, jota myydään 20 ml:n pulloissa. Yksi pullo riittää 15–22 litraan hydraulioöljyä. Tilaa valtuutetulta Toro-jälleenmyyjältäsi, osanro 44-2500. Ei suositella luonnossa hajoaville nesteille (käytä elintarvikeväriä).

## Luonnossa hajoava hydraulineeste - Mobil 22411

**Tärkeää** Mobil EAL 224H on ainoa Toron testaama ja hyväksymä luonnossa hajoava öljy. Jos tämä öljy joutuu kosketuksiin mineraalipohjaisten hydraulineesteiden kanssa, sen hajoavuus ja myrkyllisyys muuttuvat. Kun vaihdat standardinesteestä luonnollisesti hajoavaan nestetyyppiin, noudata huolellisesti Mobilin julkaisemia hyväksytyjä huuhtelumenetelmiä. Jos haluat lisätietoja, ota yhteys paikalliseen Toro-jälleenmyyjäsi. Tätä öljyä on saatavissa 19 litran säiliöissä Toro-jälleenmyyjiltä, osanro 100-7674.

1. Pysäköi kone tasaiselle alustalle, laske leikkuuyksiköt alas ja sammuta moottori.
2. Puhdista hydraulisäiliön täyttökaulaa ja korkkia ympäröivä alue (kuva 18). Irrota täyttökaulan korkki.



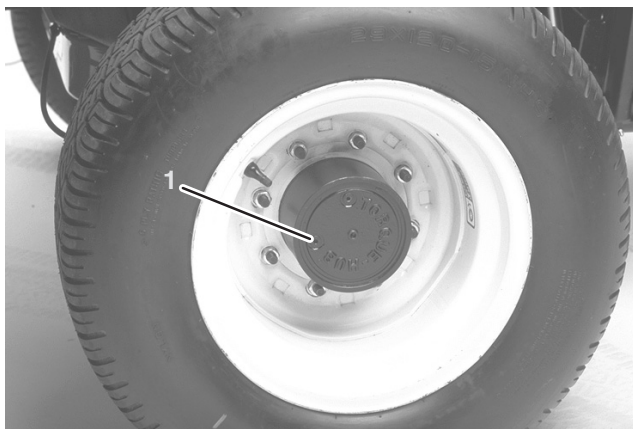
**Kuva 18**

1. Hydraulisäiliön korkki

3. Vedä mittatikku ulos täyttökaulasta ja pyyhi tikku puhtaalla liinalla. Työnnä mittatikku täyttökaulaan, vedä se taas ulos ja tarkista nesteen pinta. Nesteen tason on oltava korkeintaan 6 mm päässä mittatikun merkistä.
4. Jos pinta on liian alhaalla, lisää oikeaa nestettä tikun Full-merkkiin asti.
5. Asenna mittatikku ja korkki takaisin täyttökaulaan.

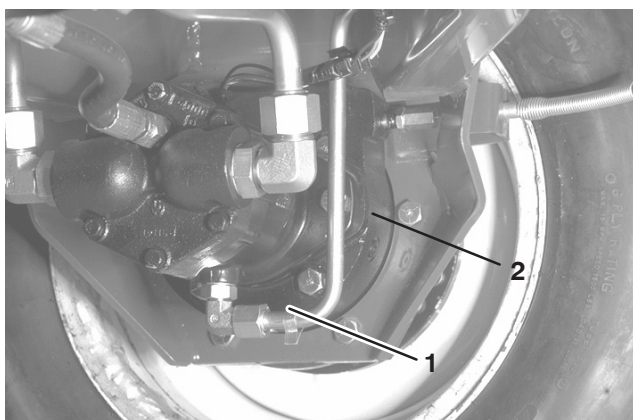
## Planeettapyörästön öljyn tarkistus

1. Pysäköi kone tasaiselle alustalle. Aseta pyörä siten, että tarkistus-/tyhjennystulppa (kuva 19) on joko kello kymmenen tai kello kahden asennossa.
2. Irrota planeettapyörästön tulppa (kuva 19) ja jarrun takana oleva tarkistustulppa (kuva 20). Öljyn pinnan tulee olla jarrun edessä ja takana olevan tarkistustulpan aukon alareunassa.
3. Lisää tarvittaessa vaihteistoöljyä planeettapyörästöön, jotta öljyn pinta nousee tarpeeksi korkealle. Asenna tulppa.
4. Toista vaiheet 1–3 vastakkaisessa planeettapyörästössä.



**Kuva 19**

1. Tarkistus-/tyhjennystulppa



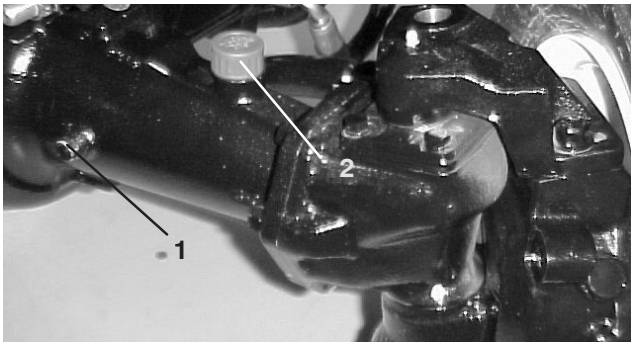
**Kuva 20**

1. Jarrurumpu
2. Tarkistustulpan sijainti

## Taka-akselin voiteluaineen tarkistus

Taka-akseli toimitetaan tehtaalta SAE 85W140 -vaihteistoöljyllä täytettynä. Tarkista määrä, ennen kuin käynnistät moottorin ensimmäisen kerran ja sen jälkeen 400 käyttötunnin välein. Tilavuus on 2,4 l. Tarkista akseli vuotojen varalta päivittäin silmämääräisesti.

1. Pysäköi kone tasaiselle alustalle.
2. Irrota tarkistustulppa akselin toisesta päästä (kuva 21) ja varmista, että voiteluaineen pinta on aukon alareunan tasalla. Jos voiteluainetta on liian vähän, irrota täyttötulppa (kuva 21) ja lisää riittävästi voiteluainetta, jotta voiteluaineen pinta nousee tarkistustulpan aukkojen alareunan tasolle.



Kuva 21

1. Tarkistustulppa

2. Täyttötulppa

## Rengaspaineen tarkistus

Renkaat on ylitäytetty kuljetuksen ajaksi. Vapauta siksi renkaista hieman ilmaa, jotta paine laskee. Etu- ja takarenkaiden oikea paine on 103–138 kPa (15–20 psi).

**Tärkeää** Pidä renkaiden paineet yhtä suurina, jotta leikkuujäljen laatu pysyy hyvänä ja kone toimii oikein. **Älä käytä alipainetta.**

## Kelan ja kiinteän terän kosketuksen tarkistus

Tarkista kelan ja kiinteän terän kosketus joka päivä ennen käyttöä, vaikka leikkuun laatu olisikin tyydyttävä. Kelan ja kiinteän terän tulee koskettaa toisiaan kevyesti koko pituudeltaan. Katso lisätietoja leikkuuyksikön käyttöoppaan kohdasta Kelan kohdistaminen kiinteään terään.

## Pyörän muttereiden ja pulttien kireyden tarkistus



**Vaara**



**Pyöränmuttereiden väärä kireys saattaa johtaa henkilövahinkoihin.**

**Kiristä etupyörän mutterit ja takapyörän pultit momenttiin 115–135 Nm 1–4 tunnin käytön jälkeen ja uudelleen 10 tunnin käytön jälkeen. Kiristä tämän jälkeen aina 200 tunnin välein.**

# Käyttö

**Huomautus:** Koneen vasen ja oikea puoli määritellään normaalista käyttöasennosta käsin.

## Ohjauslaitteet

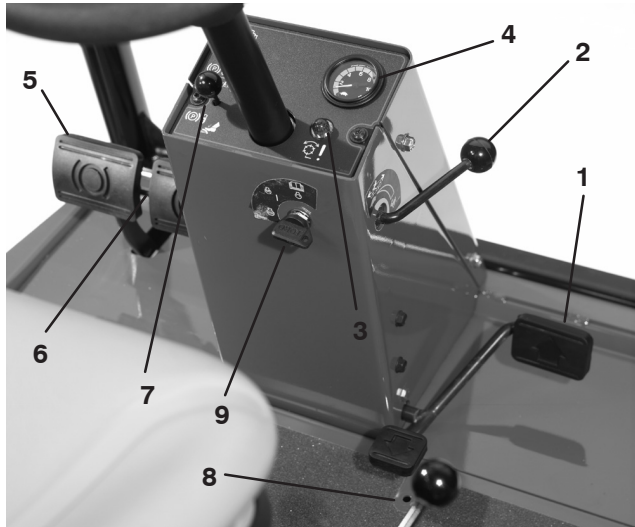
### Ajopoljin

Ajopoljin (kuva 22) ohjaa käyttöä eteen- ja taaksepäin. Eteenpäin liikutaan painamalla polkimen yläosaa ja taaksepäin painamalla alaosaa. Ajonopeus määräytyy sen mukaan, kuinka syväälle poljinta painetaan. Jos haluat kuormittamattoman maksiminopeuden, säädä kaasua asetukseen NOPEA ja paina poljin pohjaan.

Kun haluat pysähtyä, nosta jalkaa ajopolkimelta ja anna polkimen palautua keskiasentoon.

### Nopeuden rajoitin (eteenpäin ajo)

Eteenpäin ajon nopeuden rajoitinta (kuva 22) säätämällä rajoitetaan sitä, kuinka syväälle ajopoljinta voidaan painaa eteenpäin ajettaessa. Siten leikkuunopeus on helpompi pitää tasaisena.



**Kuva 22**

- |                                      |                              |
|--------------------------------------|------------------------------|
| 1. Ajopoljin                         | 6. Seisontajarrun salpa      |
| 2. Nopeuden rajoitin (eteenpäin ajo) | 7. Lukitustappi              |
| 3. Punainen merkkivalo               | 8. Peruutusnopeuden rajoitin |
| 4. Nopeusmittari                     | 9. Avainkytkin               |
| 5. Jarrupolkimet                     |                              |

## Punainen vianmäärityksen valo

Kun punainen vianmäärityksen valo (kuva 22) vilkkuu, se voi olla merkinä siitä, että koneen käyttönopeus ylittää elektroniseen ohjausyksikköön alun perin ohjelmoidun enimmäisnopeuden. Valo vilkkuu myös, jos on havaittu sähkövika ja kun hehkutulpat ovat toiminnassa.

## Avainkytkin

Avainkytkimessä (kuva 22) on kolme asentoa: Pois, Päällä/esilämmitys ja Käynnistys (OFF, ON ja START).

## Nopeusmittari

Nopeusmittari (kuva 22) osoittaa koneen ajonopeuden.

## Jarrupolkimet

Kaksi jarrupoljinta (kuva 22) kahta erillistä pyöräjarrua varten. Niiden avulla voit helpottaa kääntymistä, pysäköintiä ja parantaa rinteensuuntaista pitoa. Polkimet voi lukita yhteen lukitustapilla seisontajarrukäyttöä ja kuljetusta varten.

## Seisontajarrun salpa

Seisontajarru kytketään kojetaulun vasemmalla puolella sijaitsevalla nupilla (kuva 22). Kun haluat kytkeä seisontajarrun, yhdistä polkimet lukitustapilla, paina molemmat polkimet alas ja vedä seisontajarrun salpa esiin. Kun haluat vapauttaa seisontajarrun, paina molempia polkimia, kunnes seisontajarrun salpa vetäytyy takaisin.

## Peruutusnopeuden rajoitin

Ruuvia säätämällä (kuva 22) rajoitetaan sitä, kuinka syväälle ajopoljinta voidaan painaa taaksepäin ajettaessa.

## Leikkuunohjausvipu

Vivulla (kuva 23) nostetaan ja lasketaan leikkuuyksiköjä ja käynnistetään ja pysäytetään kelat.

## Polttoainemittari

Polttoainemittarista (kuva 23) näkyy, paljonko säiliössä on polttoainetta.

## Moottorin öljynpaineen varoitusvalo

Tämä valo (kuva 23) varoittaa vaarallisen alhaisesta öljynpaineesta moottorissa.

## Kaasuvipu

Työnnä vipua (kuva 23) eteenpäin, kun haluat lisätä nopeutta, ja vähennä nopeutta vetämällä vipua taaksepäin.

## Moottorin jäähdytysnesteen ylikuumentumisen varoitusvalo

Merkkivalo (kuva 23) syttyy ja moottori sammuu, kun jäähdytysnesteen lämpötila nousee vaarallisen korkeaksi.

## Hehkutulppien merkkivalo

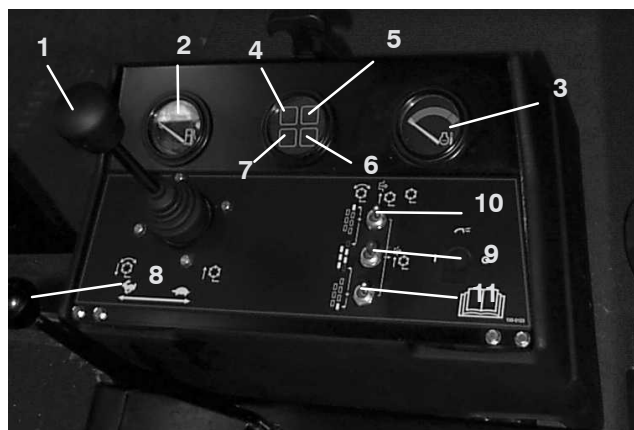
Kun hehkutulppien merkkivalo (kuva 23) palaa, hehkutulpat ovat toiminnassa.

## Latauksen merkkivalo

Latauksen merkkivalo (kuva 23) palaa, kun järjestelmän latauspiiriin tulee toimintahäiriö.

## Käytössä / Pois käytöstä -kytkimet

Käytössä / Pois käytöstä -kytkimillä (kuva 23) käytetään keloja yhdessä leikkuunohjausvivun kanssa. Keloja voidaan nostaa, mutta ei laskea, kun vipu on keskiasennossa.

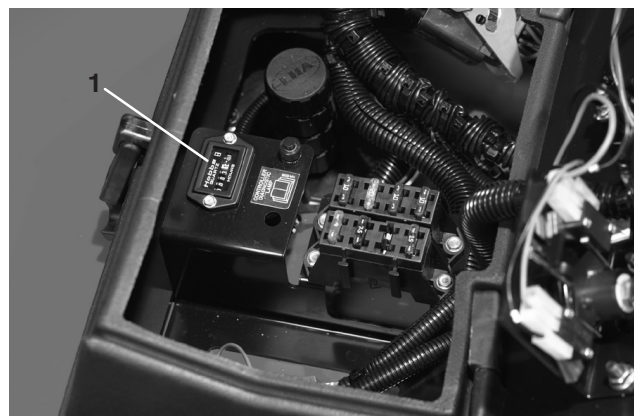


Kuva 23

- |   |  |
|---|--|
| 1. Leikkuunohjausvipu                                       | 6. Hehkutulppien merkkivalo                              |
| 2. Polttoainemittari  | 7. Latauksen merkkivalo                                  |
| 3. Moottorin jäähdytysnesteen lämpömittari                  | 8. Kaasuvipu   |
| 4. Moottorin öljynpaineen varoitusvalo                      | 9. Käytössä / Pois käytöstä -kytkin (pääkytkin)          |
| 5. Moottorin jäähdytysnesteen ylikuumentumisen varoitusvalo | 10. Käytössä / Pois käytöstä -kytkin (nro 7), oikea taka |
|   | 11. Käytössä / Pois käytöstä -kytkin (nro 6), vasen taka |

## Tuntilaskuri

Tuntilaskuri (kuva 24) näyttää koneen kokonaiskäyttötunnit.



Kuva 24

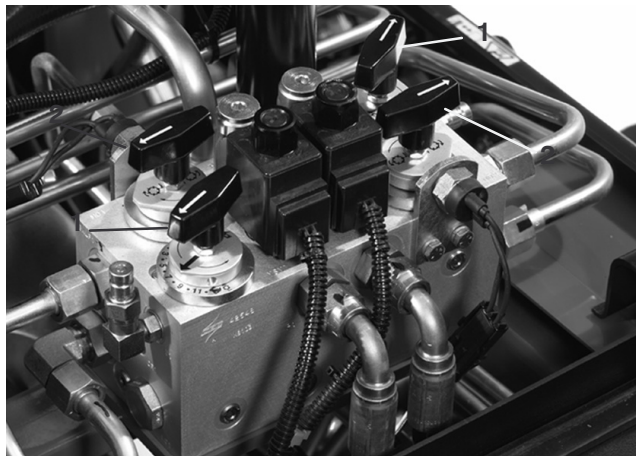
1. Tuntilaskuri

## Läppäysnupit

Läppäysnuppeja (kuva 25) käytetään yhdessä leikkuunohjausvivun kanssa läppäykseen. Katso kohta Leikkuuyksikön huoltaminen, Läppäys.

## Kelojen nopeuden säätimet

Näillä säätimillä säädetään etu- ja takaleikkuuyksikköjen kierrosnopeutta (kuva 25). Asento nro 1 on läppäystä varten. Muut asetukset ovat leikkuutoimintoja varten. Katso käyttöohjeet asiaa käsittelevästä luvusta käyttöoppaassa ja oikeat asetukset istuimen alla olevasta kilvestä.

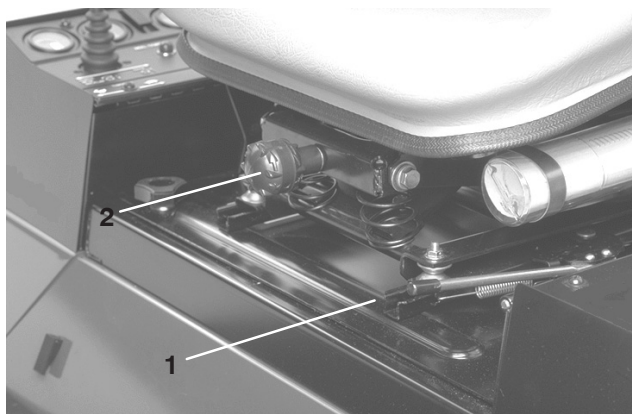


Kuva 25

1. Kelan säätönupit
2. Läppäysnupit

## Istuin

Istuimen säätövipu (kuva 26) mahdollistaa 10 cm säädön pitkittäissuunnassa. Istuimen säätönupilla (kuva 26) säädetään istuin käyttäjän painon mukaan. Istuinta säädetään pitkittäissuunnassa vetämällä istuinyksikön vasemmassa reunassa olevaa vipua ulospäin. Kun istuin on siirretty haluttuun kohtaan, istuin lukitaan kyseiseen asentoon vapauttamalla vipu. Istuin säädetään käyttäjän painon mukaan kääntämällä jousen kiristysnuppia. Jousi kiristyy, kun nuppia käännetään myötäpäivään ja löystyy, kun nuppia käännetään vastapäivään.



Kuva 26

1. Istuimen säätövipu
2. Istuimen säätönuppi

## Käynnistys ja pysäytys

1. Istuudu istuimelle ja pidä jalka pois ajopolkimelta. Varmista, että seisontajarru on kytketty, ajopoljin on VAPAALLA, kaasu on HIDAS-asennossa ja KÄYTÖSSÄ / EI KÄYTÖSSÄ -kytkin on asennossa EI KÄYTÖSSÄ.
2. Käännä virta-avain asentoon Käynnissä/Esilämmitys. Automaattijastin esilämmittää noin 6 sekunnin ajan. Esilämmityksen jälkeen käännä avain virtalukossa Käynnistys-asentoon. Käynnistä moottoria **korkeintaan** 15 sekunnin ajan. Vapauta avain, kun moottori käynnistyy. Jos moottoria on esilämmitettävä lisää, käännä avain Pois-asentoon ja sitten Käynnissä/Esilämmitys-asentoon. Toista tarvittaessa.
3. Anna moottorin käydä joutokäynnillä tai vähäisellä kaasulla, kunnes se lämpenee.
4. Pysäytä moottori siirtämällä kaikki hallintalaitteet VAPAALLE ja kytkemällä seisontajarru. Palauta kaasu joutokäyntiasentoon, käännä avain Pois-asentoon ja irrota se virtalukosta.

**Tärkeää** Kun konetta on käytetty täydellä kuormalla, anna moottorin käydä joutokäynnillä 5 minuuttia, ennen kuin sammutat sen. Muutoin turboahtimeen voi tulla vikoja.

**Huomautus:** On suositeltavaa laskea leikkuuyksiköt maahan aina, kun kone pysäköidään lyhyeksi tai pitkäksi aikaa. Tällä tavalla vapautuu painetta nostopiiristä, eivätkä leikkuuyksiköt pääse vahingossa laskeutumaan maahan.

## Polttoainejärjestelmän ilmaus

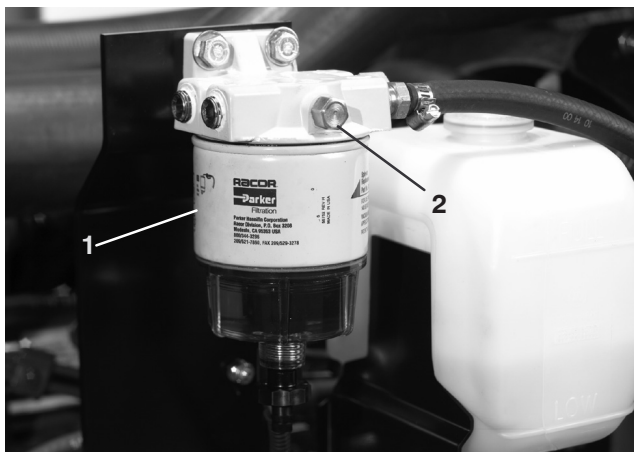
1. Pysäköi kone tasaiselle alustalle. Tarkista, että polttoainesäiliö on ainakin puolillaan.
2. Avaa salpa ja nosta konepelti.

**Hengenvaara**

Tietyissä olosuhteissa dieselpolttoaine ja polttoainehöyryt ovat erittäin tulenarkoja ja räjähdysherkkiä. Polttoaineen aiheuttamasta tulipalosta tai räjähdyksestä voi olla seurauksena palovammoja ja omaisuusvahinkoja.

- Täytä polttoainesäiliö suppiloa käyttäen ulkona tai avoimessa tilassa, kun moottori on sammutettu ja jäähtynyt. Pyyhi läikkynyt polttoaine pois.
- Polttoainesäiliötä ei saa täyttää aivan täyteen. Lisää polttoainetta polttoainesäiliöön, kunnes pinta on 25 mm täyttökaulan alareunan alapuolella. Säiliöön jäävä tyhjä tila sallii polttoaineen laajenemisen.
- Älä tupakoi polttoainetta käsitellessäsi ja pysy kaukana avotulesta tai paikoista, joissa kipinä voi sytyttää polttoainehuurut.
- Säilytä polttoaine puhtaassa, turvallisuushyväksytyssä säiliössä. Pidä korkki suljettuna.

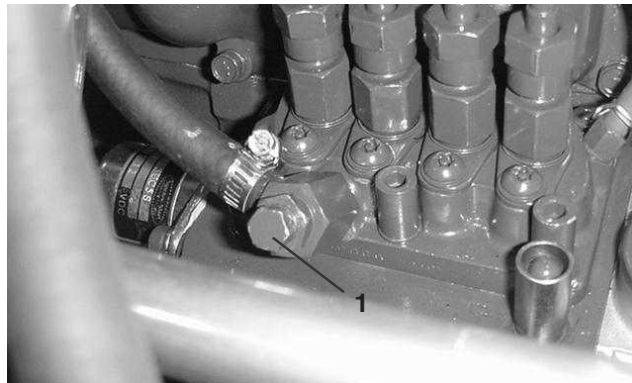
3. Avaa polttoainesuodattimen/vedenerottimen ilmanpoistotulppa (kuva 27).



Kuva 27

1. Polttoainesuodatin/vedenerotin
2. Ilmanpoistotulppa

4. Käännä avain virtalukossa KÄYNNISSÄ-asentoon. Sähkötoiminen polttoainepumppu käynnistyy ja työntää ilmaa ilmanpoistotulpan kautta ulos. Anna virta-avaimen olla Päällä-asennossa, kunnes tulpan ympäriltä tulee yhtenäinen polttoainevirta. Kiristä tulppa ja käännä avain Pois-asentoon.
5. Avaa polttoainepumpussa oleva ilmausruuvi (kuva 28).



Kuva 28

1. Polttoainepumpun ilmausruuvi

6. Käännä avain virtalukossa KÄYNNISSÄ-asentoon. Sähkötoiminen polttoainepumppu käynnistyy, jolloin se työntää ilmaa ulos ilmausruvin kautta. Anna virta-avaimen olla Päällä-asennossa, kunnes ruuvin ympäriltä tulee yhtenäinen polttoainevirta. Kiristä ruuvi ja käännä avain POIS-asentoon.

**Huomautus:** Yleensä moottori käynnistyy, kun edellä mainitut ilmaamistoimenpiteet on suoritettu. Jos moottori ei käynnisty, syynä voi olla polttoainepumpun ja ruiskuttimien väliin jäänyt ilma. Katso kohta Ruiskuttimien ilmaus.

## Punainen vianmäärityksen valo

Ohjauspylväässä sijaitsevaa punaista vianmäärityksen valoa (kuva 29) käytetään viestittämään monista eri asioista. Konetta käynnistettäessä valo syttyy, kun hehkutulpat ovat toiminnassa.

Jos valo vilkkuu käytön aikana, se voi olla merkinä jostain seuraavista:

- Koneen käyttönopeus ylittää elektroniseen ohjausyksikköön alun perin ohjelmoidun enimmäisnopeuden.
- On havaittu sähkövika (katkosvika tai oikosulku).
- On havaittu hydraulinestevuoto (vain, jos koneeseen on asennettu TurfDefender-vuodonilmaisin).
- On havaittu yhteysvirhe (vain, jos koneeseen on asennettu TurfDefender-vuodonilmaisin).



Kuva 29

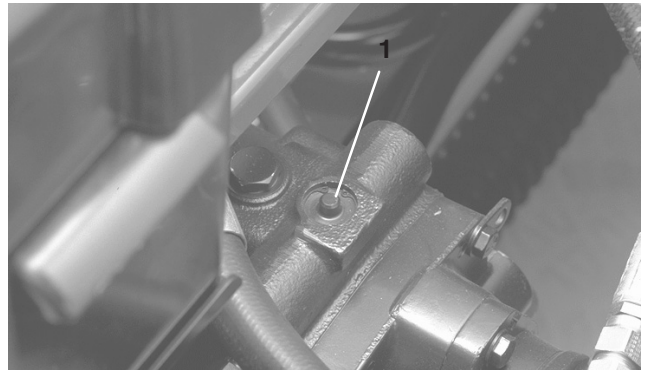
1. Kelan merkkivalo

## Koneen työntö tai hinaus

Hätätilanteessa konetta voidaan liikuttaa avaamalla hydraulisessa säätötilavuuspumpussa oleva ohitusventtiili ja työntämällä tai hinaamalla konetta.

**Tärkeää** Älä työnnä tai hinaa konetta yli 3–4,8 km/h:n nopeudella, koska vaihteisto saattaa vaurioitua. Ohitusventtiili on avattava aina, kun konetta työnnetään tai hinataan.

1. Ohitusventtiili sijaitsee säätötilavuuspumpun yläosassa (kuva 30). Käännä venttiiliä 90° kumpaan suuntaan tahansa, jolloin venttiili avautuu ja öljyn ohivirtaus alkaa. Koska neste ohitetaan, konetta voidaan liikuttaa hitaasti vaurioittamatta vaihteistoa.



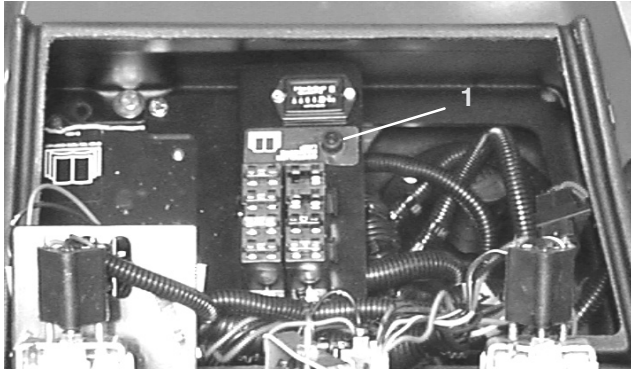
Kuva 30

1. Ohitusventtiili
2. Sulje ohitusventtiili ennen moottorin käynnistämistä. Käytä venttiilin sulkemisessa voimaa korkeintaan 7–11 Nm.

**Tärkeää** Moottorin käyttäminen ohitusventtiilin ollessa auki aiheuttaa vaihteiston ylikuumentumisen.

## Vihreä vianmäärityksen valo

Koneessa on vianmääritysvalo, joka osoittaa, että elektroninen säädin toimii oikein. Vihreä vianmääritysvalo (kuva 31) sijaitsee ohjauspaneelin alla sulakerasian vieressä. Kun elektroninen säädin toimii oikein ja kun virta-avain käännetään Käynnissä-asentoon, säätimen vianmääritysvalo palaa. Valo vilkkuu, jos säädin havaitsee vian sähköjärjestelmässä. Valo lakkaa vilkkumasta ja palautuu automaattisesti, kun virta-avain käännetään Pois-asentoon.



Kuva 31

1. Vihreä vianmäärityksen valo

Kun säätimen vianmääritysvalo vilkkuu, säädin on havainnut jonkin seuraavista ongelmista:

- Jossakin ulostulossa on ollut oikosulku.
- Jossakin ulostulossa on katkosvika.

Määritä vianmääritysnyhtön perusteella, missä ulostulossa vika on. Katso kohta Turvakytkinten tarkastus.

Jos vianmääritysvalo ei pala, kun virta-avain on Käynnissä-asennossa, se on merkinä siitä, että elektroninen säädin ei toimi. Mahdollisia syitä ovat:

- Kaikutestiä ei ole kytketty.
- Valo on palanut loppuun.
- Sulakkeet ovat palaneet.
- Akussa ei ole virtaa.

Määritä vian syy tarkistamalla sähköliitännät, sisääntulon sulakkeet ja vianmääritysvalon lamppu. Varmista, että kaikutestin liitin on oikein kiinni johdinsarjan liittimessä.



## ACE-vianmääritysnyttö (lisävaruste)

Koneessa on elektroninen säädin, joka säätelee useimpia koneen toimintoja. Säädin määrittää, mikä toiminto käynnistyy eri kytkimistä (esim. istuinkytkin ja virtalukko) ja käynnistää ulostulot, jolloin solenoidit ja releet käynnistävät halutun toiminnon.

Jotta elektroninen säädin voisi ohjata konetta halutulla tavalla, sisääntulon kytkinten sekä ulostulon solenoidien ja releiden täytyy olla kytkettynä ja toimia oikein.

ACE-vianmääritysnyttö on työkalu, jonka avulla käyttäjä voi tarkastaa, että koneen sähkötoiminnot toimivat oikein.

## Turvakytkinten tarkastus

**Varoitus**

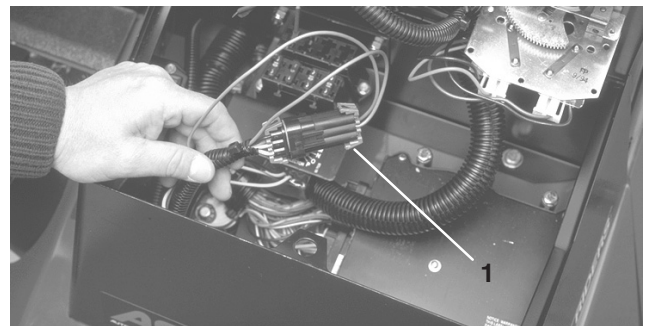
**Jos turvakytkimet ovat irronneet tai vaurioituneet, kone saattaa toimia odottamattomalla tavalla ja aiheuttaa henkilövahinkoja.**

- Älä kajoa turvakytkimiin.
- Tarkista turvakytkimien toimivuus päivittäin ja vaihda mahdolliset vaurioituneet kytkimet ennen koneen käyttämistä.
- Vaihda kytkimet kahden vuoden välein riippumatta siitä, toimivatko ne kunnolla vai eivät.

Turvakytkinten tarkoituksena on estää moottorin käynnistyminen, jos ajopoljin ei ole VAPAALLA, Käytössä / Pois käytöstä -kytkin asennossa POIS KÄYTÖSTÄ ja leikkuunohjausvipu vapaalla. Lisäksi moottori sammuu, jos ajopoljinta painetaan, kun kuljettaja ei ole istuimella tai jos seisontajarru on kytkettynä.

### Turvakytkimen toiminnan tarkastus:

1. Pysäköi kone tasaiselle alustalle, laske leikkuuyksiköt alas, sammuta moottori ja kytke seisontajarru.
2. Avaa ohjauspaneelin suojus. Etsi johdinsarja ja kaikutestin liitin. Irrota kaikutestin liitin varovasti johdinsarjan liittimestä (kuva 32).
3. Kytke ACE-vianmääritysnyttö johdinsarjan liittimeen (kuva 33). Varmista, että ACE-vianmääritysnyttö on oikea tarra.



Kuva 32

1. Kaikutestin liitin

4. Käännä virta-avain Käynnissä-asentoon, mutta älä käynnistä konetta.

**Huomautus:** Tarran punainen teksti viittaa sisääntulon kytkimiin ja vihreä teksti ulostuloihin.



**Kuva 33**

1. ACE-vianmääritysnäyttö

5. ACE-vianmääritysnäytön oikeassa alasarakeessa olevan ”inputs displayed” -merkkivalon pitäisi palaa. Jos ”outputs displayed” -merkkivalo palaa, paina ACE-vianmääritysnäytön vaihtokytkintä ja vapauta se, jolloin merkkivaloksi vaihtuu ”inputs displayed”. Älä pidä vaihtokytkintä painettuna.
6. ACE-vianmääritysnäytössä palaa kunkin sisääntulon merkkivalo silloin, kun tämän sisääntulon kytkin suljetaan.  
  
Sulje vuorotellen jokainen kytkin (eli istu istuimella, kytke ajopoljin jne.) ja varmista, että oikea merkkivalo syttyy ja sammuu ACE-vianmääritysnäytössä, kun vastaava kytkin suljetaan. Tee sama jokaisella kytkimellä, jonka voi sulkea käsin.
7. Jos kytkin suljetaan ja vastaava merkkivalo ei syty, tarkista kaikki kytkimen johdot ja kytkennät ja/tai tarkista kytkimet ohmimittarilla. Vaihda kaikki vialliset kytkimet ja korjaa kaikki vialliset johdotukset.

ACE-vianmääritysnäyttö voi myös selvittää, mitkä ulostulon solenoidit ja releet ovat käytössä. Näin voidaan nopeasti määrittää, onko koneen vika sähköjärjestelmässä vai hydraulijärjestelmässä.

## Ulostulon toiminnan tarkastus:

1. Pysäköi kone tasaiselle alustalle, laske leikkuuyksiköt alas, sammuta moottori ja kytke seisontajarru.
2. Avaa ohjauspaneelin suojus. Etsi johdinsarja ja säätimen lähellä olevat liittimet. Irrota kaikutestin liitin varovasti johdinsarjan liittimestä.
3. Kytke ACE-vianmääritysnäyttö johdinsarjan liittimeen. Varmista, että ACE-vianmääritysnäytössä on oikea tarra.
4. Käännä virta-avain Käynnissä-asentoon, mutta älä käynnistä konetta.

**Huomautus:** Tarran punainen teksti viittaa sisääntulon kytkimiin ja vihreä teksti ulostuloihin.

5. ACE-vianmääritysnäytön oikeassa alasarakeessa olevan ”outputs displayed” -merkkivalon pitäisi palaa. Jos ”inputs displayed” -merkkivalo palaa, paina ACE-vianmääritysnäytön vaihtokytkintä, jolloin merkkivaloksi vaihtuu ”outputs displayed”.

**Huomautus:** Seuraavassa vaiheessa ”inputs displayed” - ja ”outputs displayed” -merkkivalojen välillä voi joutua vaihtamaan useita kertoja. Merkkivalojen välillä vaihdetaan painamalla vaihtokytkintä kerran. Vaihtokytkintä voi painaa niin usein kuin haluaa. **Älä** pidä kytkintä painettuna.

6. Istu istuimella ja yritä käyttää haluamaasi koneen toimintoa. Vastaavien ulostulujen merkkivalojen pitäisi syttyä merkiksi siitä, että elektroninen ohjausyksikkö käynnistää kyseisen toiminnon. (Varmista merkkivalojen toiminto sivulla 23 olevasta luettelosta.)

**Huomautus:** Jos jonkin ulostulon merkkivalo vilkkuu, se on merkki sähköjärjestelmän ongelmasta kyseisessä ULOSTULOSSA. Vaihda tai korjaa vialliset sähköosat välittömästi. Vilkkuva merkkivalo nollataan kääntämällä virta-avain Pois-asentoon ja sitten takaisin Päällä-asentoon ja tyhjentämällä säätimen vikamuisti (katso Vikamuistin tyhjennys).

Jos yksikään ulostulon merkkivalo ei vilku, mutta oikeat ulostulon merkkivalot eivät syty, varmista, että kyseisen toiminnon vaatimat sisääntulokytkimet ovat oikeissa asennoissa. Varmista, että kytkimet toimivat oikein.

Jos ulostulon merkkivalot palavat oikein, mutta kone ei toimi oikein, vika on muualla kuin sähköjärjestelmässä. Suorita tarvittavat korjaukset.

**Huomautus:** Sähköjärjestelmän rajoitusten takia ulostulon merkkivalot ”START” (käynnistys), ”PREHEAT” (esilämmitys) ja ”ETR/ALT” eivät välttämättä vilku, vaikka näissä toiminnoissa saattaa olla sähköjärjestelmään liittyvä vika. Jos koneen vika vaikuttaa olevan jossain näistä toiminnoista, tarkista virtapiiri voltti-/ohmimittarilla ja varmista, ettei näissä toiminnoissa ole sähköjärjestelmään liittyvää vikaa.

Jos jokainen sisääntulon kytkin on oikeassa asennossa ja toimii oikein, mutta ulostulon merkkivalot eivät pala oikein, vika on elektronisessa ohjausyksikössä. Ota tällöin yhteys Toro-jälleenmyyjään.

# Vikamuisti ja tietojen hakeminen

Jos ohjausyksikkö havaitsee **vian** jossain **ulostulosolenoidista**, koneen vianmäärityslamppu (kelan vianmäärityslamppu konsolissa tai vihreä vianmäärityslamppu konsolin alla) vilkkuu ja vika tallentuu elektronisen ohjausyksikön muistiin. Vian tiedot voidaan hakea tarkasteltavaksi pienikokoisella ACE-vianmääritystyökalulla tai tietokoneella milloin vain. Ohjausyksikköön tallentuu yksi tieto kerrallaan. Uusi vika voi tallentua vasta, kun ensimmäinen vika on tyhjennetty muistista.

## Vikatietojen hakeminen

### Tallennettujen vikojen hakeminen (kuljettajan on oltava pois istuimelta)

1. Käännä virta-avain **Pois**-asentoon.
2. Kytke pienikokoinen vianmääritystyökalu haluttuun kaikutestiliittimeen ohjausyksikössä (käytä oikeaa tarraa).
3. Siirrä sauva **nostoasentoon** ja pidä se siinä.
4. Käännä virta-avain **Päällä**-asentoon ja pidä sauva edelleen **nostoasennossa**, kunnes vianmääritystyökalun ylhäällä vasemmalla oleva valo syttyy (noin 2 sekuntia).
5. Vapauta sauva keskiasentoon.
6. Vianmääritystyökalu näyttää ohjausyksikön muistiin tallennetun vian.

**Tärkeää** Näytössä näkyy kahdeksan eri tietoa. Vika on kahdeksas näytetty tieto. Jokainen tieto näkyy näytössä 10 sekunnin ajan. **Varmista, että vianmääritystyökalun näyttö on ulostuloissa**, jotta vika näkyy. Piiri, jossa ongelma on, alkaa vilkkua. Tietojen näyttö jatkuu, kunnes virta sammutetaan. Yksikkö **ei käynnisty** tässä tilassa.

### Vikamuistin tyhjennys (vianmääritystyökalua ei tarvita)

1. Käännä virta-avain **Pois**-asentoon.
2. Käännä läppäskytkin joko **Etu-** tai **Taka**-asentoon.
3. Käännä kelan käyttökytkin **Käytössä**-asentoon.

4. Siirrä sauva **nostoasentoon** ja pidä se siinä.
5. Käännä virta-avain **Päällä**-asentoon ja pidä sauva edelleen **nostoasennossa**, kunnes kelan käyttövalo alkaa vilkkua (noin 2 sekuntia).
6. Vapauta sauva ja käännä avain **Pois**-asentoon. **Muisti on nyt tyhjennetty.**
7. Käännä läppäskytkin **Pois**-asentoon ja Käytössä-kytkin asentoon **Pois käytöstä.**

**Tärkeää** ACE-vianmääritysnäyttöä ei saa jättää kytketyksi koneeseen. Sitä ei ole suunniteltu kestämaan koneen normaalia käyttöympäristöä. Kun ACE-vianmääritysnäyttöä ei enää tarvita, irrota se koneesta ja kytke kaikutestin liitin takaisin johdinsarjan liittimeen. Kone ei toimi, jos kaikutestin liitin ei ole kytkettynä johdinsarjan liittimeen. Säilytä ACE-vianmääritysnäyttöä kuivassa ja suojaisassa paikassa työpajassa (ei koneessa).

## Hydraulisolenoiventtiilin toiminnot

Alla olevassa luettelossa on hydrauliputkiston solenoidien eri toimintojen tunnistet ja kuvaus. Kunkin solenoidin on saatava virtaa, jotta toiminto toimisi.

Solenoidi	Toiminto
MSV1	Etukelan piiri
MSV2	Takakelan piiri
SV4	Etuleikkuuksikköjen (laidat) nosto
SV3	Etuleikkuuksikköjen (keski) nosto
SV5	Takaleikkuuksikköjen nosto
SV1	Noston/laskun hydraulipiirin paineistaminen
SV2	Suunta: ON = nosto, EI = lasku
SV 6	Taempi vasen sivuleikkuuksikkö
SV 7	Taempi oikea sivuleikkuuksikkö
SV8	Kuorman pito

# Käyttöominaisuudet

## Perehtyminen

Ennen kuin alat leikata ruohoa, harjoittele koneen käyttöä avoimessa tilassa. Käynnistä ja sammuta moottori. Aja eteenpäin ja taaksepäin. Nosta ja laske leikkuuyksiköt ja kytke ja vapauta kelat. Kun tunnet olevasi riittävän perehtynyt koneeseen, harjoittele ajamista ylös ja alas rinteissä eri nopeuksilla.

Jarruja voidaan käyttää apuna käännettäessä konetta. Käytä jarruja kuitenkin varovasti varsinkin pehmeissä tai kosteissa olosuhteissa, koska nurmikko voi repeytyä tahattomasti. Yksittäisiä kääntymisjarruja voi käyttää myös pidon ylläpitämiseen. Esimerkiksi joissakin rinneolosuhteissa ylämäen pyörä luistaa ja menettää pidon. Paina tällaisessa tilanteessa ylämäen puoleista kääntöpoljinta vähitellen ja katkonaisesti, kunnes ylämäen puoleinen pyörä lakkaa luistamasta, jolloin alamäen puoleisen pyörän pito paranee.

**Tärkeää** Ennen kuin alat leikata nurmea, harjoittele kääntymistä. Nurmi saattaa vahingoittua käännöksissä etenkin pehmeissä tai märissä ruoho-olosuhteissa, jos käännös on liian nopea tai säteeltään liian pieni. Jos kääntyessä vauhti on alle 4,8 km/h ja kääntymissäde yli 2,4 metriä, renkaat ja leikkuuyksiköt vahingoittavat nurmea mahdollisimman vähän. Jos leikkuuyksiköt asennetaan siten, että ohjaustappi on etummaisessa asennusreiässä (katso kuva 4), leikkuuyksikkö ohjautuu automaattisesti, kun ajoyksikkö kääntyy. Näin saavutetaan paras mahdollinen ohjattavuus ja leikkausjälki käännöksissä. Väyliä poikkileikkattaessa ”pisaran” muotoinen käännös parantaa leikkuujälkeä ja minimoi nurmivauriot.



## Hengenvaara



**Kun käytät konetta, käytä aina turvavyötä ja ROPS-kaatumissuojajärjestelmää yhdessä. Älä käytä turvavyötä ilman ROPS-kaatumissuojajärjestelmää.**

## Varoitusjärjestelmä

Jos varoitusvalo syttyy käytön aikana, pysäytä kone välittömästi ja korjaa ongelma ennen käytön jatkamista. Jos konetta käytetään viallisena, seurauksena saattaa olla vakavia vaurioita.

**Tärkeää** Ohjauspylväessä oleva punainen vianmäärittelyksen valo ilmoittaa, kun hehkutulpat ovat KÄYTÖSSÄ. Konetta **ei** saa käynnistää, ennen kuin hehkutus on päättynyt.

## Ruohonleikkuu

Käynnistä moottori ja siirrä kaasu asentoon NOPEA, jotta moottori käy enimmäisnopeudella. Siirrä KÄYTÖSSÄ / EI KÄYTÖSSÄ -kytkin asentoon KÄYTÖSSÄ ja ohjaa leikkuuyksikköjä LEIKKUUNOHJAUSVIVULLA (etuleikkuuyksiköt on ajastettu laskeutumaan ennen takaleikkuuyksikköjä). Kun haluat liikkua eteenpäin ja leikata nurmea, paina ajopoljinta eteenpäin. Pidä ajonopeus sellaisena, että kelan merkkivalo ei syty. Nosta tai laske ajonopeutta asteittain, jotta leikkuujälki pysyy hyvänä.

## Kuljetus

Siirrä KÄYTÖSSÄ / EI KÄYTÖSSÄ -kytkin keskiasentoon (ohjaussauva EI KÄYTÖSSÄ), lukitse jarrupolkimet yhteen ja nosta leikkuuyksiköt kuljetusasentoon. Ole varovainen, etet vahingoita konetta tai leikkuuyksiköitä ajaessasi kapeista väleistä. Käytä konetta rinteissä erityisen varovasti. Aja hitaasti ja vältä jyrkkiä käännöksiä rinteissä, jotta kone ei kaadu. Leikkuuyksiköt on laskettava alamäkeen ajettaessa. Tällöin ohjattavuus paranee.

# Kunnossapito

**Huomautus:** Koneen vasen ja oikea puoli määritellään normaalista käyttöasennosta käsin.

## Kunnossapitotaulukko

Huoltoväli	Huoltotoimenpide
Ensimmäisten 10 käyttötunnin jälkeen	<ul style="list-style-type: none"><li>Tarkista tuulettimen ja laturin hihnan kireys.</li><li>Kiristä pyöränmutterit.</li></ul>
Ensimmäisten 50 käyttötunnin jälkeen	<ul style="list-style-type: none"><li>Vaihda moottorin öljy ja suodatin.</li><li>Tarkista moottorin käyntinopeus (joutokäynnillä ja täydellä kaasulla).</li></ul>
Ensimmäisten 200 käyttötunnin jälkeen	<ul style="list-style-type: none"><li>Vaihda planeettapyörästä öljy.</li><li>Vaihda 4-pyörävedon taka-akselin voiteluaine.</li></ul>
50 käyttötunnin välein	<ul style="list-style-type: none"><li>Voitele kaikki rasvanipat.</li><li>Tarkista ilmanpuhdistin.<sup>1</sup></li><li>Tarkista akkunesteen määrä ja kaapelien liitännät.</li></ul>
100 käyttötunnin välein	<ul style="list-style-type: none"><li>Vaihda moottorin öljy ja suodatin.</li><li>Tarkista jäähdytysjärjestelmän letkut.</li><li>Tarkista tuulettimen ja laturin hihnan kireys.</li></ul>
200 käyttötunnin välein	<ul style="list-style-type: none"><li>Poista kosteus hydraulisäiliöstä.</li><li>Poista kosteus polttoainesäiliöstä.</li><li>Kiristä pyöränmutterit.</li></ul>
400 käyttötunnin välein	<ul style="list-style-type: none"><li>Huolla ilmanpuhdistin.<sup>1</sup></li><li>Vaihda polttoaineen/vedenerottimen suodatin.</li><li>Vaihda polttoainesuodatin.</li><li>Tarkista vetovivuston toiminta.</li><li>Tarkista moottorin käyntinopeus (joutokäynnillä ja täydellä kaasulla).</li><li>Tarkista planeettapyörästä öljy.</li><li>Tarkista 4-pyörävedon taka-akselin voiteluaine.</li></ul>
800 käyttötunnin välein	<ul style="list-style-type: none"><li>Vaihda hydraulisuodatin.</li><li>Vaihda hydraulineste.</li><li>Tarkista takapyörärien aurauskulmat.</li><li>Tiivistä 2-pyörävedon takapyörän laakerit.</li><li>Vaihda planeettapyörästä öljy.</li><li>Vaihda 4-pyörävedon taka-akselin voiteluaine.</li><li>Säädä venttiilit.</li></ul>
1600 käyttötunnin tai kahden vuoden välein, kumpi ensin saavutetaan	<ul style="list-style-type: none"><li>Vaihda kaikki liikkuvat letkut.</li><li>Vaihda turvakytkimet.</li><li>Huuhtelee jäähdytysjärjestelmä ja vaihda neste.</li><li>Tyhjennä/huuhtelee polttoainesäiliö.</li><li>Tyhjennä/huuhtelee hydraulisäiliö.</li></ul>

<sup>1</sup>Huolla ilmanpuhdistin, kun merkkivalo näyttää punaista.

**Tärkeää** Lisää huoltotoimenpiteitä on moottorin käyttöohjeessa.



## Varoitus



Jos jätät avaimen virtalukkoon, joku voi vahingossa käynnistää moottorin ja vahingoittaa vakavasti lähellä olijoita.

Ota avain pois virtalukosta ja irrota sytytystulpan johto ennen kuin ryhdyt kunnossapitotöihin. Työnnä johto sivuun, jottei se vahingossa kosketa sytytystulppaa.

## Päivittäisen huollon tarkastuslista

Ota tästä sivusta kopioita.

Tarkistettavat kohdat	Viikolle:						
	Ma	Ti	Ke	To	Pe	La	Su
Tarkista turvajärjestelmän toiminta.							
Tarkista jarrujen toiminta.							
Tarkista moottorin öljymäärä ja polttoainemäärä.							
Tarkista jäähdytysnesteen määrä.							
Tyhjennä veden/polttoaineen erotin.							
Tarkista ilmansuodattimen rajoitinilmaisin.							
Tarkista, ettei jäähdyttimessä ja säleikössä ole leikkuujätettä.							
Kuuntele, kuuluuko moottorista epätavallisia käyntiääniä. <sup>1</sup>							
Tarkista, kuuluuko käytön aikana epätavallisia ääniä.							
Tarkista vaihteiston öljymäärä.							
Tarkista hydraulijärjestelmän nestepinnan taso.							
Tarkista hydraulisuodattimen merkkivalo. <sup>2</sup>							
Tarkista, ettei hydrauliletkuissa ole vaurioita.							
Tarkista nestevuodot.							
Tarkista rengaspaine.							
Tarkista mittareiden toiminta.							
Tarkista kiinteän terän kohdistus kelaan.							
Tarkista leikkuukorkeussäätö.							
Voitele kaikki rasvanipat. <sup>3</sup>							
Korjaa maalipinnan vauriot.							

<sup>1</sup>Tarkista hehkutulppa ja ruiskutuspuuttimet, jos käynnistys on hidas, savua on liikaa tai käyntiääni on karkea.

<sup>2</sup>Tarkista moottorin käydessä ja öljyn ollessa käyttölämpötilassa.

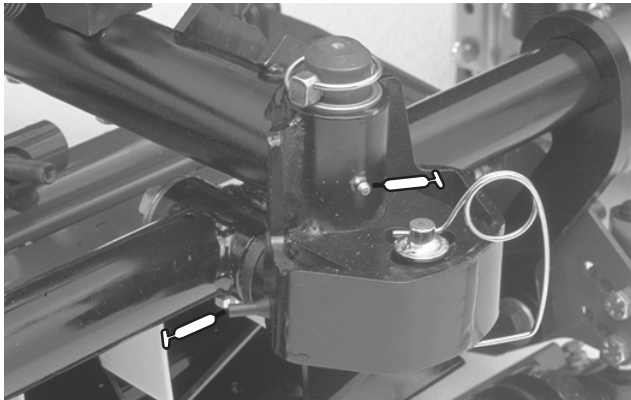
<sup>3</sup>Välittömästi jokaisen pesun jälkeen, luettelon mukaisesta huoltovälisestä riippumatta.

## Voitelu

Koneessa on rasvanippoja, jotka pitää voidella säännöllisesti litiumpohjaisella yleisrasvalla nro 2. Jos konetta käytetään normaaleissa olosuhteissa, voitele kaikki laakerit ja holkit 50 käyttötunnin välein tai heti jokaisen pesun jälkeen.

Rasvanippojen sijainnit ja määrät ovat:

- Leikkuuyksikön kannatin ja tappi (2 kumpaakin) (kuva 34)
- Taka-akselin raidetanko (2) (kuva 35)
- Ohjaussylinterin pallonivelet (2) (kuva 35)
- Olkatapin holkit (2) (kuva 35). **Olkatapin yläliitos voidellaan vain kerran vuodessa (2 pumppausta).**
- Etunostosylinterit (3) (kuvat 36 ja 41)
- Takanostosylinterin tappi (2) (kuva 37)
- Nostovarren tappi (3) (kuva 38)
- Taka-akselin tappi (kuva 40)
- Takanostovarren tappi (2) (kuva 39)
- Jarrupolkimen varsi (1) (kuva 42)

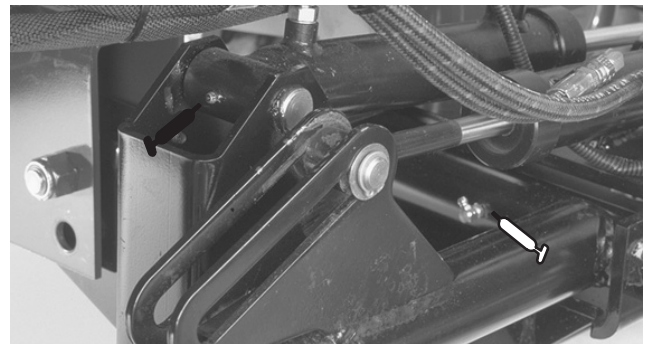


Kuva 34

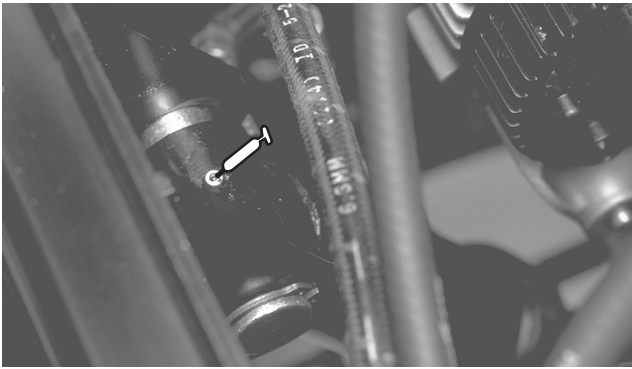


Kuva 35

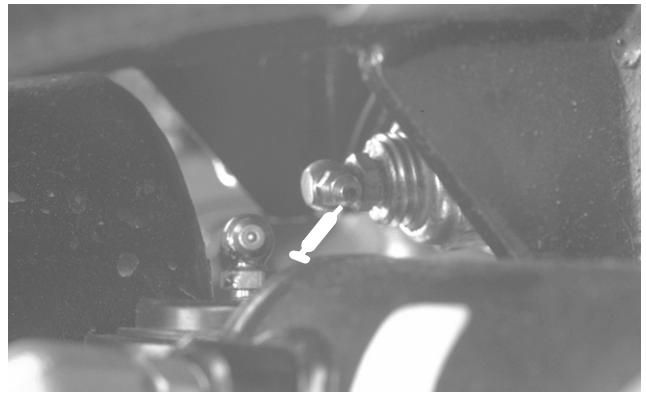
1. Olkatapin yläliitos



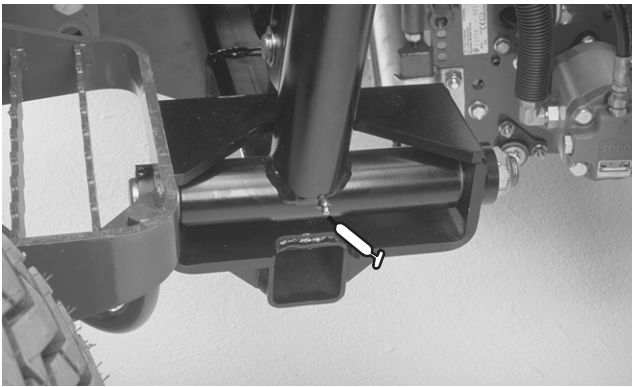
Kuva 36



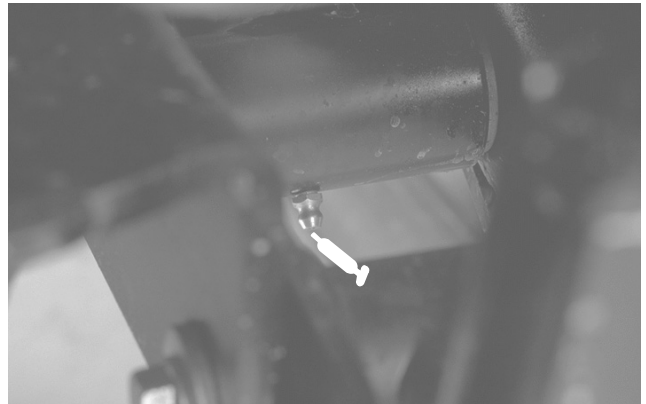
**Kuva 37**



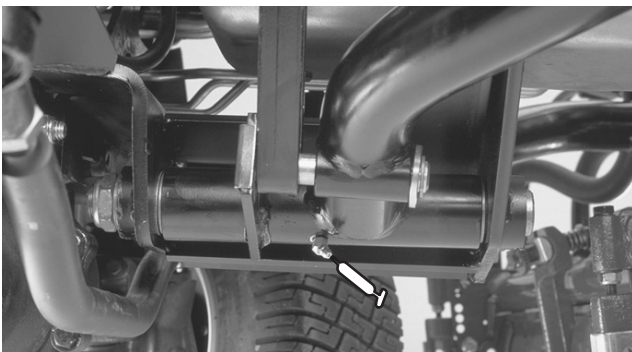
**Kuva 40**



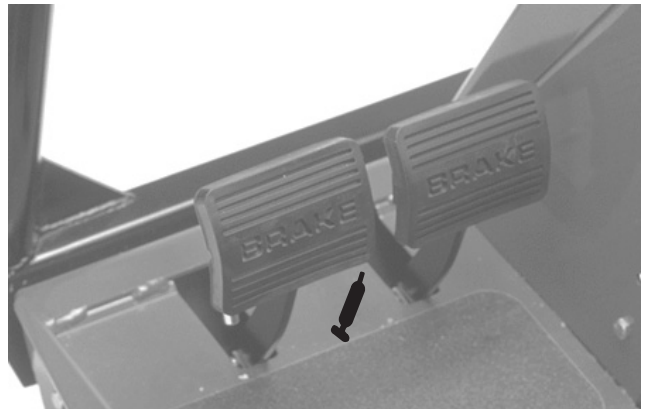
**Kuva 38**



**Kuva 41**



**Kuva 39**



**Kuva 42**

# Huoltovälitaulukko

## REELMASTERS 6500-D / 6700-D QUICK REFERENCE AID

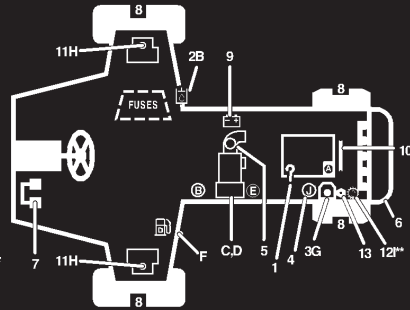


### CHECK/SERVICE (daily)

1. OIL LEVEL, ENGINE
2. OIL LEVEL, HYDRAULIC TANK
3. COOLANT LEVEL, RADIATOR
4. FUEL /WATER SEPARATOR
5. AIR FILTER SERVICE INDICATOR
6. RADIATOR SCREEN
7. BRAKE FUNCTION
8. TIRE PRESSURE (15-20 PSI)

### CHECK/SERVICE

- SEE OPERATOR'S MANUAL
9. BATTERY
  10. BELTS (FAN, ALT.)
  11. PLANETARY GEAR DRIVE
  12. REAR AXLE OIL FILL\*\*
  13. REAR AXLE OIL CHECK (2)\*\*



### FLUID SPECIFICATIONS/CHANGE INTERVALS

SEE OPERATOR'S MANUAL FOR INITIAL CHANGES.	FLUID TYPE	CAPACITY	CHANGE INTERVAL		FILTER PART NO.
			FLUID	FILTER	
A. ENGINE OIL	SAE 10W-30CD	7.5 QTS.	100 HRS.	100 HRS.	99-8384
B. HYD. CIRCUIT OIL	MOBIL DTE15M	9 GALS.*	800 HRS.	SEE SERVICE INDICATOR	94-2621
C. PRIMARY AIR FILTER	----	----	----	SEE SERVICE INDICATOR	93-9162
D. SAFETY AIR FILTER	----	----	----	SEE OPERATOR'S MANUAL	93-9163
E. FILTER, IN-LINE FUEL	----	----	----	400 HRS.	99-8358
F. FUEL TANK	NO. 2-Diesel	15 GALS.	Drain and flush, 2 yrs.		
G. COOLANT	50/50 ETHYLENE GLYCOL / WATER	2.5 GALS.	Drain and flush, 2 yrs.		
H. PLANETARY GEAR DRIVE	SAE85W-140	16 OZ.	800 HRS.	----	----
I. REAR AXLE OIL**	SAE85W-140	80 OZ.	800 HRS.	----	----
J. WATER SEPARATOR				400 HRS	98-9764

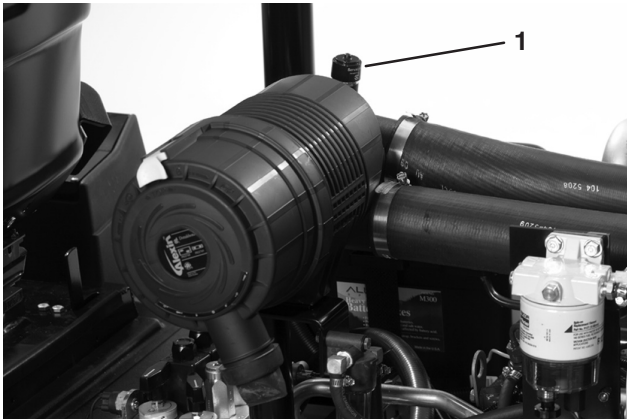
\* INCLUDES FILTER, CHECK DIP STICK, DO NOT OVER FILL. \*\*4WD ONLY

105-0134

## Ilmanpuhdistimen huolto

Tarkista, ettei ilmanpuhdistimen rungossa ole vaurioita, jotka voisivat aiheuttaa ilmapuudon. Vaihda vaurioitunut ilmanpuhdistimen runko.

Huolla ilmapuhdistimen suodattimet, kun ilmanpuhdistimen ilmaisin (kuva 43) näyttää punaista tai 400 käyttötunnin välein (useammin erittäin pölyisissä tai likaisissa olosuhteissa). Älä ylihuolla ilmansuodatinta.



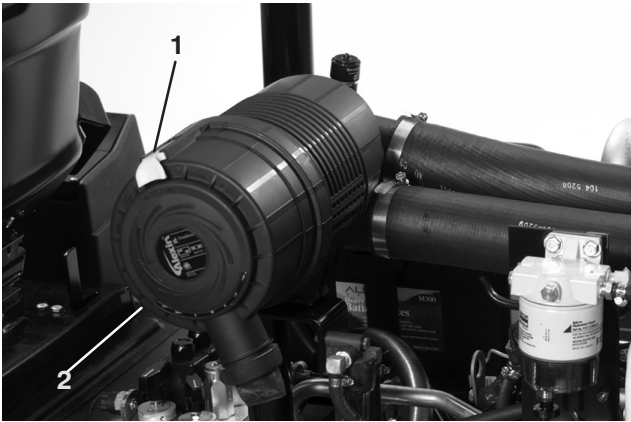
Kuva 43

1. Ilmanpuhdistimen ilmaisin

Varmista, että suojuks on tiiviisti ilmanpuhdistimen rungon ympärillä.

## Suodattimen puhdistus

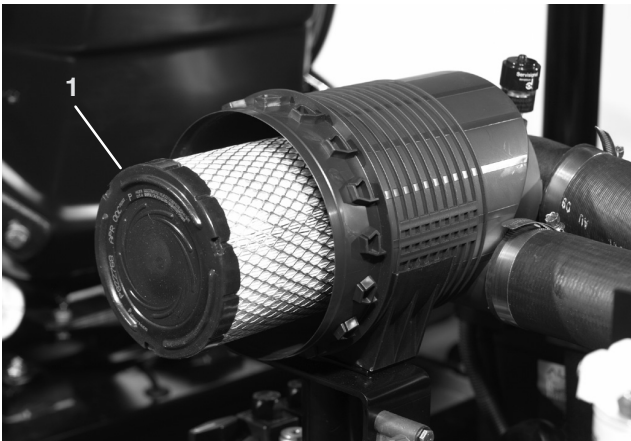
1. Vapauta salpa, jolla ilmanpuhdistimen suojus on kiinni ilmanpuhdistimen rungossa (kuva 44). Erotta suojus rungosta. Puhdista ilmanpuhdistimen suojuksen sisäpuoli.



**Kuva 44**

1. Ilmanpuhdistimen lukitsin
2. Pölysuojus

2. Liu'uta varovasti pääsuodatin (kuva 45) ilmanpuhdistimen rungosta, jotta pölyä irtoaa vähemmän. Älä kolhi suodatinta ilmanpuhdistimen runkoa vasten. **Älä irrota varosuodatinta (kuva 46).**

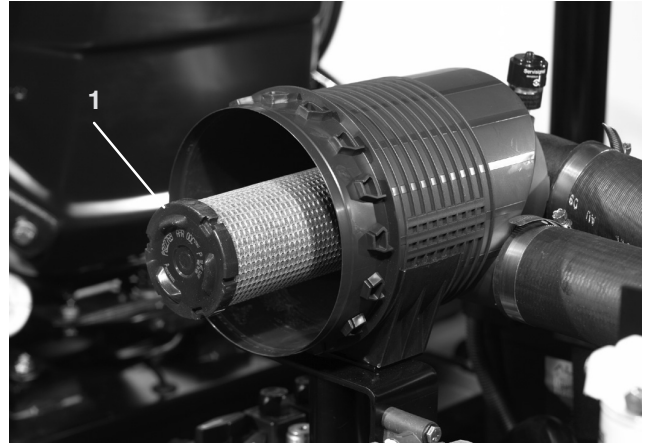


**Kuva 45**

1. Ilmanpuhdistimen pääsuodatin

3. Tarkista pääsuodatin ja hävitä suodatin, jos se on vaurioitunut. Älä pese tai käytä vaurioitunutta suodatinta uudelleen.

**Tärkeää** Älä koskaan yritä puhdistaa varosuodatinta. Vaihda varosuodatin joka kolmannella pääsuodattimen huoltokerralla.



**Kuva 46**

1. Ilmanpuhdistimen varosuodatin

### 4. Paineilmapuhdistus:

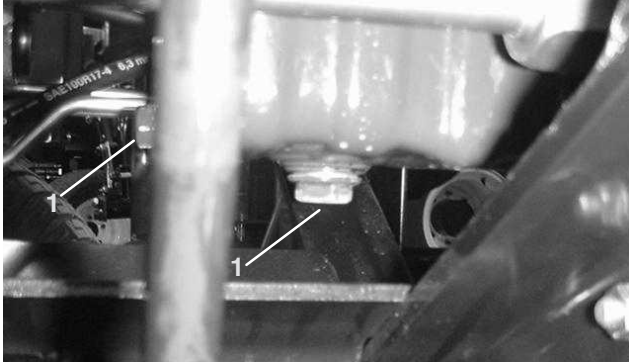
- A. Puhalla paineilmaa kuivan suodattimen sisäpuolelta ulkopuolelle. Älä ylitä 690 kPa:a (100 psi:tä), jottei elementti vaurioituisi.
- B. Pidä ilmaletkun suutin vähintään 5 cm:n etäisyydellä suodattimesta ja liikuta suutinta edestakaisin ylös ja alas ja kierrä samalla suodatinelementtiä. Tarkista, ettei reikiä ja repeytymiä ole katsomalla suodattimen läpi kirkasta valoa vasten.

5. Tarkasta, ettei uudessa suodattimessa ole kuljetusvaurioita. Tarkista suodattimen tiivisteen puoleinen pää. Älä asenna viallista suodatinta.
6. Asenna uusi suodatin ilmanpuhdistimen runkoon. Tarkista, että suodatin on tiivistetty kunnolla puristamalla asennettaessa suodattimen ulkokehää. Älä purista suodattimen joustavaa keskikohtaa.
7. Asenna suojus takaisin ja kiinnitä salvat. Tarkista, että suojus asettuu yläpuoli ylöspäin.
8. Palauta ilmaisin (kuva 43), jos se näyttää punaista.

## Moottoriöljyn ja öljynsuodattimen vaihto

Vaihda öljy ja öljynsuodatin ensimmäisen kerran 50 käyttötunnin jälkeen ja sen jälkeen 100 käyttötunnin välein.

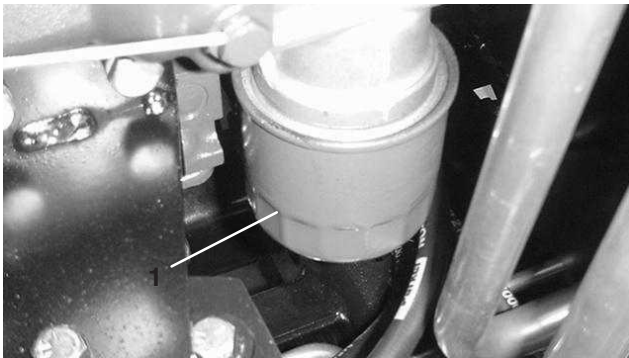
1. Irrota öljyn tyhjennystulppa (kuva 47) ja anna öljyn valua tyhjennysastiaan. Kun öljyä ei enää valu, asenna tyhjennystulppa takaisin.



Kuva 47

1. Tyhjennystulpat

2. Irrota öljynsuodatin (kuva 48). Levitä ohut kerros puhdasta öljyä uuden suodattimen tiivisteeseen ennen asennusta. **Älä kiristä liikaa.**



Kuva 48

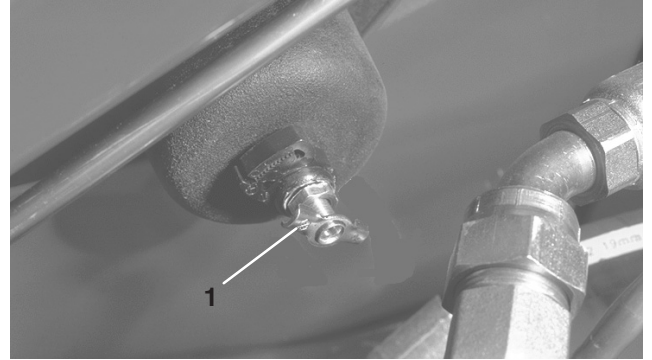
1. Öljynsuodatin

3. Lisää kampikammioon öljyä (10W-30 CD, CE, CF, CF-4 tai CG-4). Kampikammion tilavuus on 7 litraa suodattimen kanssa.

## Polttoainejärjestelmä

### Polttoainesäiliö

Tyhjennä ja puhdista polttoainesäiliö kerran kahdessa vuodessa. Tyhjennä ja puhdista säiliö myös, jos polttoainejärjestelmä likaantuu tai kone on tarkoitus varastoida pitkäksi aikaa. Huuhtelee säiliö puhtaalla polttoaineella.



Kuva 49

1. Polttoainesäiliön tyhjennys



### Hengenvaara



Tietyissä olosuhteissa dieselpolttoaine ja polttoainehöyryt ovat erittäin tulenarkoja ja räjähdysherkkiä. Polttoaineen aiheuttamasta tulipalosta tai räjähdyksestä voi olla seurauksena palovammoja ja omaisuusvahinkoja.

- Täytä polttoainesäiliö suppiloa käyttäen ulkona tai avoimessa tilassa, kun moottori on sammutettu ja jäähtynyt. Pyyhi läikkynyt polttoaine pois.
- Polttoainesäiliötä ei saa täyttää aivan täyteen. Lisää bensiiniä säiliöön, kunnes pinta on 6–13 mm täyttökaulan alareunan alapuolella. Säiliöön jäävä tyhjä tila sallii polttoaineen laajenemisen.
- Älä tupakoi polttoainetta käsitellessäsi ja pysy kaukana avotulesta tai paikoista, joissa kipinä voi sytyttää polttoainehuurut.
- Säilytä polttoaine puhtaassa, turvallisuushyväksytyssä säiliössä. Pidä korkki suljettuna.

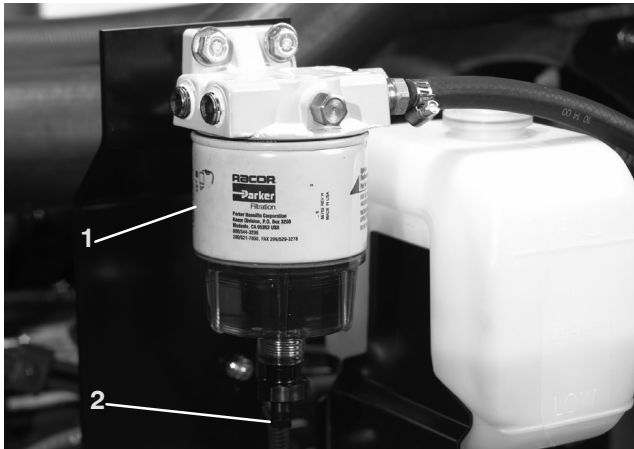
## Polttoaineletkut ja liitännät

Tarkista letkut ja liitännät 400 käyttötunnin välein tai kerran vuodessa sen mukaan, kumpi saavutetaan ensin. Tarkista, ettei heikentymiä, vaurioita tai löysiä liitäntöjä ole.

## Polttoainesuodatin/vedenerotin

Tyhjennä vesi tai muut kertymät polttoainesuodattimesta/vedenerottimesta (kuva 50) päivittäin.

1. Etsi polttoainesuodatin konepellin alta ja aseta sen alle puhdas astia.
2. Löysää suodatinkotelon pohjassa olevaa tyhjennystulppaa. Kiristä tulppa tyhjennyksen jälkeen.



**Kuva 50**

1. Polttoainesuodatin/  
vedenerotin
2. Tyhjennystulppa

Vaihda suodatinkotelo 400 käyttötunnin välein.

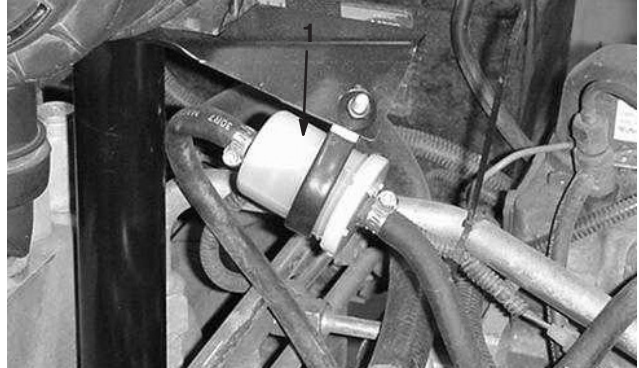
1. Puhdista suodatinkotelon kiinnitysalueen ympäristö.
2. Irrota suodatinkotelo ja puhdista asennuspinta.
3. Voitele suodatinkotelon tiiviste puhtaalla öljyllä.
4. Kierrä suodatinkoteloä käsin, kunnes tiiviste koskettaa asennuspintaa. Kiristä sitten vielä 1/2 kierrosta.

## Polttoaineen esisuodattimen vaihto

Vaihda polttoaineen esisuodatin (kuva 51), joka sijaitsee polttoainesäiliön ja polttoainepumpun välissä, 400 käyttötunnin välein tai kerran vuodessa sen mukaan, kumpi saavutetaan ensin.

1. Purista molemmat polttoainesuodattimeen liitetyt letkut tukkoon, jotta polttoainetta ei pääse valumaan letkuja poistettaessa.
2. Löysää suodattimen molemmissa päissä olevat letkukiristimet ja vedä polttoaineletkut irti suodattimesta.

3. Työnnä letkukiristimet polttoaineletkujen päihin. Työnnä polttoaineletkut polttoainesuodattimeen ja kiinnitä ne letkukiristimillä. Tarkista, että suodattimen sivulla oleva nuoli osoittaa polttoainepumppua kohti.



**Kuva 51**

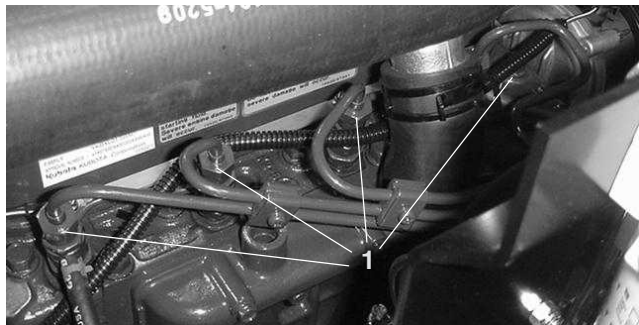
1. Polttoaineen esisuodatin

**Huomautus:** Polttoainejärjestelmä on ilmattava polttoainesuodattimen/vedenerottimen suodattimen tai polttoainesuodattimen vaihtamisen jälkeen.

## Ruiskuttimien ilmaus

**Huomautus:** Tämä toimenpide suoritetaan vain, jos ilma on tyhjennetty polttoainejärjestelmästä normaalin esitäyttömenetelmän avulla, eikä moottori käynnisty. Katso kohta Polttoainejärjestelmän ilmaus.

1. Löysää suuttimen nro 1 ja pidikejärjestelmän putkiliitäntää.



**Kuva 52**

1. Polttoaineruiskuttimet (4)
2. Siirrä kaasu asentoon NOPEA.
3. Käännä avain Käynnissä-asentoon ja tarkista, että polttoainetta virtaa liittimen ympärillä. Käännä avain POIS-asentoon, kun polttoainevirta on jatkuva.
4. Kiristä putkiliitäntä huolellisesti.
5. Toista nämä vaiheet muilla suuttimilla.

# Moottorin jäähdytysjärjestelmä

## Epäpuhtauksien poisto

Poista epäpuhtaudet öljynjäähdyttimestä ja jäähdyttimestä päivittäin. Puhdista useammin likaisissa olosuhteissa.

**Tärkeää** Älä suihkuta vettä kuumalle moottorille, sillä moottori saattaa vaurioitua.

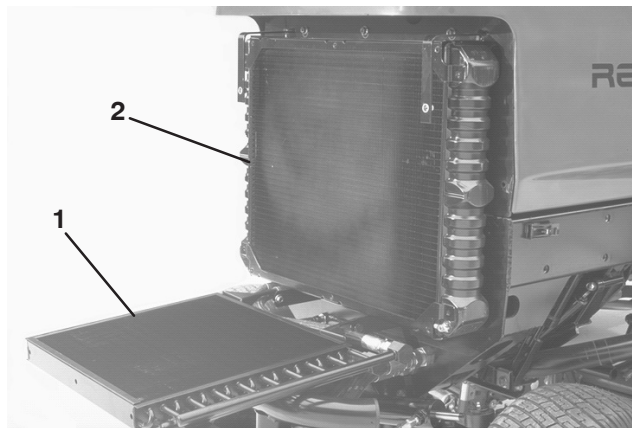
1. Sammuta moottori, vapauta konepellin salpa ja nosta konepelti. Puhdista moottoritila huolellisesti. Sulje konepelti.
2. Vapauta ja irrota takasäleikkö (kuva 53). Puhdista säleikkö huolellisesti.



Kuva 53

1. Takasäleikkö

3. Avaa nupit ja kallista öljynjäähdytintä taaksepäin. Puhdista öljynjäähdyttimen ja jäähdyttimen molemmat sivut perusteellisesti paineilmalla. **Älä käytä vettä.** Avaa konepelti ja puhalla lika koneen takaosaa kohti. Siirrä öljynjäähdytin takaisin paikalleen ja kiristä nupit.



Kuva 54

1. Öljynjäähdytin
2. Jäähdytin

**Huomautus:** Tuulettimen suojus on helppo irrottaa koneesta puhdistuksen helpottamiseksi.

4. Asenna takasäleikkö ja kiinnitä salvat.

**Huomautus:** Älä puhdista moottoria vedellä, sillä moottori saattaa vaurioitua.

## Jäähdytysjärjestelmän huolto

Järjestelmän tilavuus on 9,4 litraa. Suojaa jäähdytysjärjestelmä aina veden ja etyleeniglykolikestopakkasnesteen seoksella (seossuhde 50/50). **Älä käytä jäähdytysjärjestelmässä pelkkää vettä.**

1. Tarkista ja kiristä letkuliitännät 100 käyttötunnin välein. Vaihda kaikki kuluneet letkut.
2. Tyhjennä ja huuhtelee jäähdytysjärjestelmä kahden vuoden välein. Lisää pakkasnestettä (katso kohta Jäähdytysjärjestelmän tarkistus).

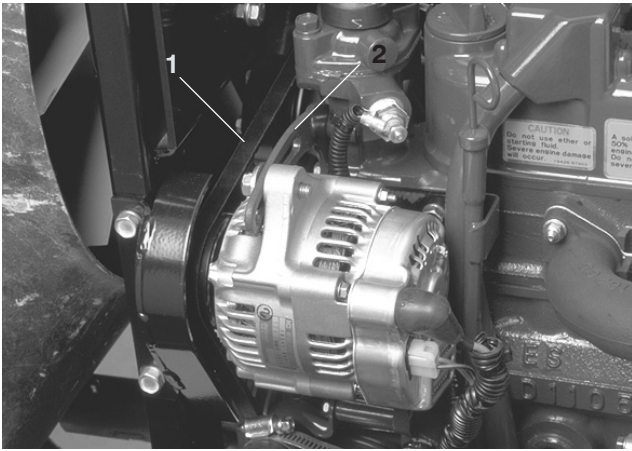
## Moottorin hihnojen tarkistus

Tarkista laturin hihnan kunto ja kireys 100 käyttötunnin välein (kuva 55). Vaihda hihna tarvittaessa.

### Laturin hihna

Tarkista kireys:

1. Avaa konepelti.
2. Tarkista hihnan kireys painamalla sitä kampikammion ja laturin puolivälin kohdalta 98 N:n voimalla. Hihnan painuman tulee olla 11 mm. Jos painuma on virheellinen, jatka vaiheeseen 3. Jos painuma on oikein, jatka käyttöä.

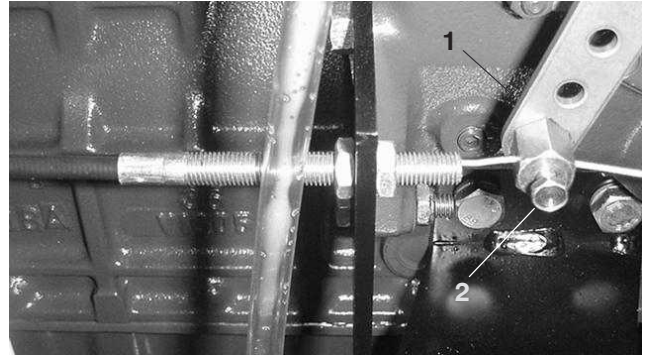


**Kuva 55**

1. Laturin hihna
  2. Kannatin
- 
3. Löysää pultti, jolla kannatin on kiinni moottorissa, ja pultti, jolla laturi on kiinni kannattimessa.
  4. Aseta vääntörauta laturin ja moottorin väliin ja väännä laturia.
  5. Kun kireys on oikea, kiristä laturin ja kannattimen pultit.
  6. Kiinnitä säätö kiristämällä lukkomutteri.

## Kaasun säätö

1. Aseta kaasuvipu eteenpäin siten, että se pysähtyy istuimen jalustassa olevaan uraan.
2. Löysää kaasuvaijerin liitintä polttoainepumpun vipuvarressa.



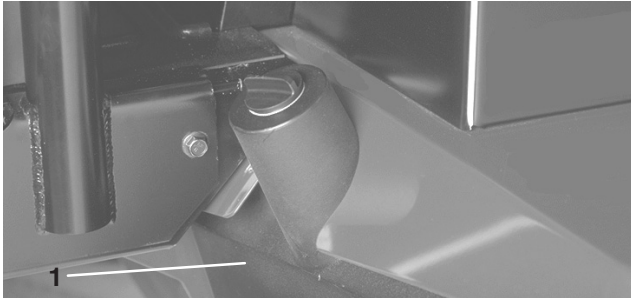
**Kuva 56**

1. Polttoainepumpun vipuvarsi
  2. Liitin
- 
3. Pidä polttoainepumpun vipuvartta korkeimman joutokäynnin sulkua vasten ja kiristä vaijerin liitin.
- Huomautus:** Kun se on kiristetty, kaapelin liittimen on päästävä vapaasti kääntymään.
4. Kiristä kitkalaitteen kaasuvipuun kiinnittävä lukkomutteri momenttiin 4,5–6,2 Nm. Kaasuvivun käyttöön tarvittavan enimmäisvoiman tulisi olla 89 N.

## Hydraulinesteen vaihto

Vaihda hydraulineste 800 käyttötunnin välein normaaliolosuhteissa. Jos neste saastuu, ota yhteys paikalliseen TORO-jälleenmyyjään, sillä koko järjestelmä on huuhdeltava. Saastunut neste näyttää maitomaiselta tai mustalta puhtaaseen öljyyn verrattuna.

1. Sammuta moottori ja nosta konepelti.
2. Irrota tyhjennystulppa säiliön (kuva 57) pohjasta ja anna hydrauliöljyn virrata tyhjennysastiaan. Kun hydrauliöljyä ei enää valu, aseta tulppa takaisin paikalleen ja kiristä.



Kuva 57

1. Hydraulinestesäiliö

3. Täytä säiliö noin 32 litralla hydraulinestettä. Katso kohta Hydraulijärjestelmän tarkistus.

**Tärkeää** Käytä vain spesifioituja hydrauliöljyjä. Muut nesteet saattavat vahingoittaa järjestelmää.

4. Asenna säiliön korkki. Käynnistä moottori ja käytä kaikkia hydraulisia laitteita, jotta hydraulineste leviää koko järjestelmään. Tarkista, ettei järjestelmässä ole vuotoja. Pysäytä sen jälkeen moottori.
5. Tarkista nestemäärä ja lisää nestettä mittatikun FULL-merkintään saakka. **Älä täytä liikaa.**

## Hydraulisuodattimen vaihto

Hydraulijärjestelmän suodatinpäässä on huoltovälin ilmaisin. Katso ilmaisinta moottorin käydessä. Sen pitäisi olla VIHREÄLLÄ alueella. Kun ilmaisin on PUNAISELLA alueella, suodatinelementti on vaihdettava.

Käytä Toron vaihtosuodatinta (osanro 94-2621).

**Tärkeää** Muiden suodattimien käyttö saattaa mitätöidä joidenkin osien takuun.

1. Aseta kone tasaiselle alustalle, laske leikkuuyksiköt alas, sammuta moottori, kytke seisontajarrut ja poista avain virtalukosta.
2. Puhdista suodattimen asennusalue. Aseta tyhjennysastia suodattimen alle ja irrota suodatin (kuva 58).



Kuva 58

1. Hydraulisuodatin
2. Huoltovälin ilmaisin

3. Voitele uuden suodattimen tiiviste ja täytä suodatin hydraulinesteellä.
4. Tarkista, että suodattimen asennusalue on puhdas. Kierrä suodatinta kiinni, kunnes tiiviste koskettaa asennuslevyyn. Kiristä suodatinta vielä puoli kierrosta.
5. Käynnistä moottori ja anna sen käydä pari minuuttia, jotta kaikki ilma purkautuu järjestelmästä. Pysäytä moottori ja tarkista, ettei järjestelmässä ole vuotoja.

## Hydrauliiletkujen ja -putkien tarkistus

Tarkista päivittäin, ettei hydrauliiletkuissa ja -putkissa ole vuotoja, kulumia, säävahinkoja tai kemiallisia vaurioita ja etteivät letkut ole kiertyneet eivätkä kiinnitykset tai liittännät löystyneet. Suorita kaikki tarvittavat korjaukset ennen koneen käyttämistä.



### Vaara



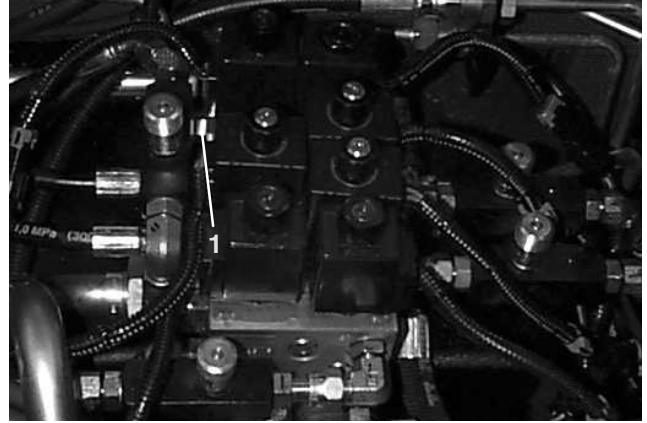
**Paineella ruiskuava hydraulineste voi läpäistä ihon ja aiheuttaa vammoja.**

- Varmista, että kaikki hydrauliiletkut ja -putket ovat hyvässä kunnossa ja että kaikki hydrauliiputkien liittimet ovat tiukalla, ennen kuin lisäät järjestelmän painetta.
- Pidä kehosi ja kätesi kaukana vuotavista rei'istä ja suuttimista, joista ruiskuaa korkeapaineista hydraulinestettä.
- Käytä pahvia tai paperia hydraulinestevuotojen etsimiseen.
- Poista varovasti paine hydrauliijärjestelmästä, ennen kuin huollat järjestelmää.
- Jos nestettä joutuu ihon alle, hakeudu välittömästi lääkäriin.

## Hydrauliijärjestelmän testiportit

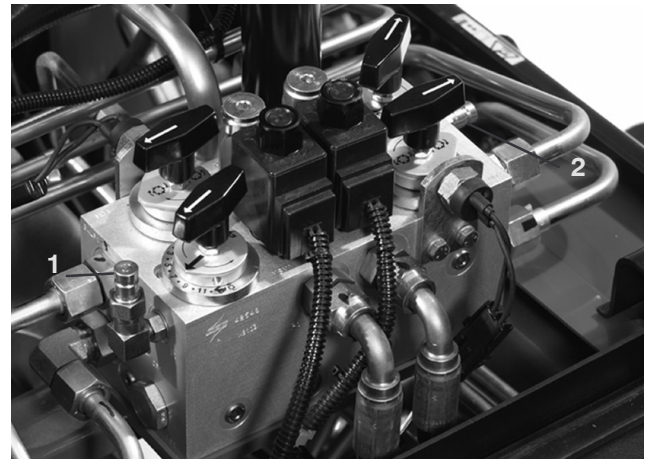
Testiporttien avulla testataan hydrauliipiirin paine. Kysy lisätietoja paikalliselta Toro-jälleenmyyjältäsi.

1. Testiporttia ”A” (kuva 59) käytetään apuna nostosylinterien hydrauliipiirin vianetsinnässä.



**Kuva 59**

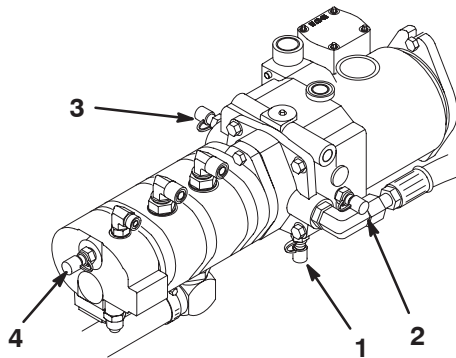
1. Testiportti ”A” (nostosylinterit)
2. Testiporttia ”B” (kuva 60) käytetään apuna etuleikkuuyksiköiden hydrauliipiirin vianetsinnässä.
3. Testiporttia ”C” (kuva 60) käytetään apuna takaleikkuuyksiköiden hydrauliipiirin vianetsinnässä.



**Kuva 60**

1. Testiportti ”B” (etuleikkuuyksiköt)
2. Testiportti ”C” (takaleikkuuyksiköt)

4. Testiporssi "D" sijaitsee hydrostaattisen vaihteiston alaosassa (kuva 61), ja sitä käytetään vaihteiston syöttöpaineen mittaamiseen.
5. Testiporssia "E" käytetään eteenpäin ajon paineen mittaamiseen (kuva 61).
6. Testiporssia "F" käytetään taaksepäin ajon paineen mittaamiseen (kuva 61).
7. Testiporssia "G" käytetään ohjauspiirin paineen mittaamiseen (kuva 61).



**Kuva 61**

- |  |   |
|--|---|
| 1. Testiporssi "D"<br>(syöttöpaine)          | 3. Testiporssi "E" (taaksepäin<br>ajon paine) |
| 2. Testiporssi "E" (eteenpäin<br>ajon paine) | 4. Testiporssi "G"<br>(ohjauspiirin paine)    |

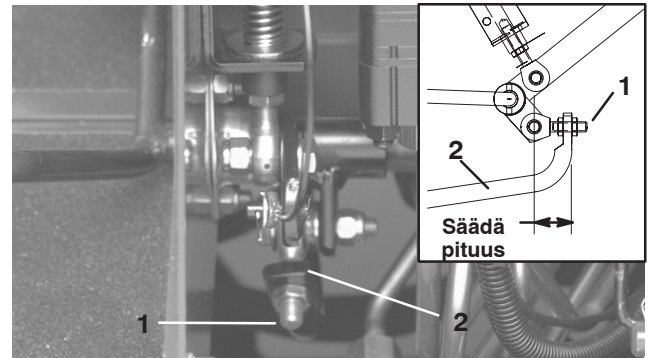
## Vetolaitteiston säätö vapaalle

Kone ei saa liikkua eteenpäin, kun ajopoljin on vapautettu. Jos kone liikkuu eteenpäin, vaihteistoa on säädettävä.

1. Pysäköi kone tasaiselle pinnalle, pysäytä moottori ja laske leikkuuyksiköt maahan. Paina vain oikeanpuoleista poljinta ja kytke seisontajarru päälle.
2. Nosta koneen vasen puoli ylös siten, että eturengas nousee ylös maasta. Tue kone tunkeilla, jotta se ei pääse kaatumaan.

**Huomautus:** 4-pyörävetomalleissa myös vasemman takapyörän on oltava ilmassa.

3. Käynnistä moottori ja anna sen käydä alhaisella joutokäyntinopeudella.
4. Säädä pumpputangon päässä olevia vastamuttereita ja siirrä pumpun ohjausputkea eteenpäin, kun haluat poistaa turhan liikkeen eteenpäin, tai taaksepäin, jos haluat poistaa turhan liikkeen taaksepäin (kuva 62).

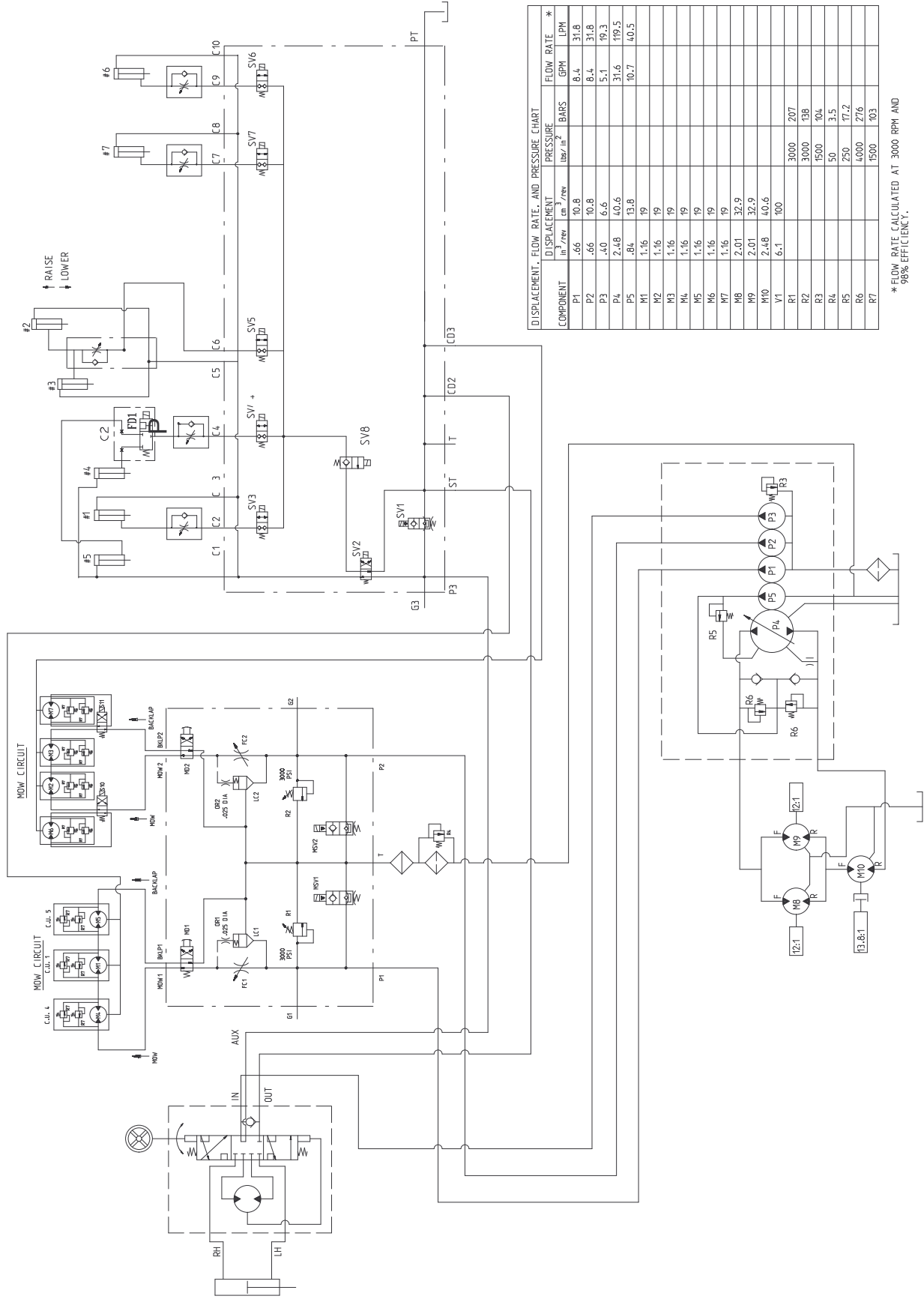


**Kuva 62**

- |                |                       |
|----------------|-----------------------|
| 1. Pumpputanko | 2. Pumpun ohjausputki |
|----------------|-----------------------|

5. Kun pyörän pyörintä lakkaa, kiinnitä säätö kiristämällä vastamutterit.
6. Pysäytä moottori ja vapauta oikeanpuoleinen jarru. Poista tunkit ja laske kone maahan. Koeaja konetta varmistaaksesi, ettei se enää ryömi eteenpäin pysähdyttäessä.

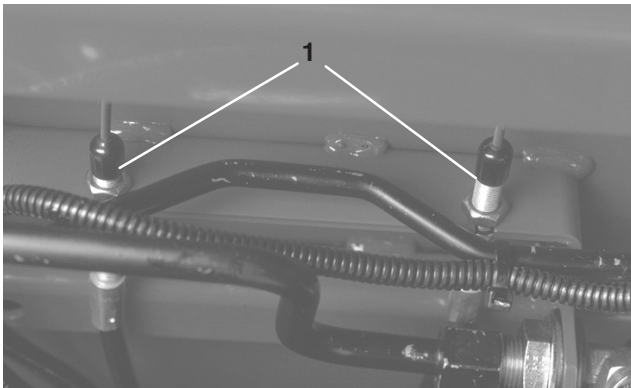
# Hydraulikaavio



## Ajojarrujen säätö

Säädä ajojarruja, jos jarrupolkimissa on vapaata liikettä yli 25 mm tai kun jarrut eivät toimi tehokkaasti. Vapaa liike on etäisyys, jonka jarrupoljin liikkuu, ennen kuin tunnet jarruvastuksen.

1. Vapautaa lukitustappi jarrupolkimista, jotta polkimet toimivat itsenäisesti, toisistaan riippumatta.
2. Jarrupolkimien vapaa liike pienenee, kun jarruja kiristetään löysäämällä jarrukaapelin kierteisessä päässä olevaa etummaista mutteria (kuva 63). Siirrä sitten kaapelia taaksepäin kiristämällä taaempaa mutteria, kunnes jarrupolkimien vapaa liike on 12,5–25 mm. Kiristä etummaisista mutterit, kun jarrut on säädetty oikein.



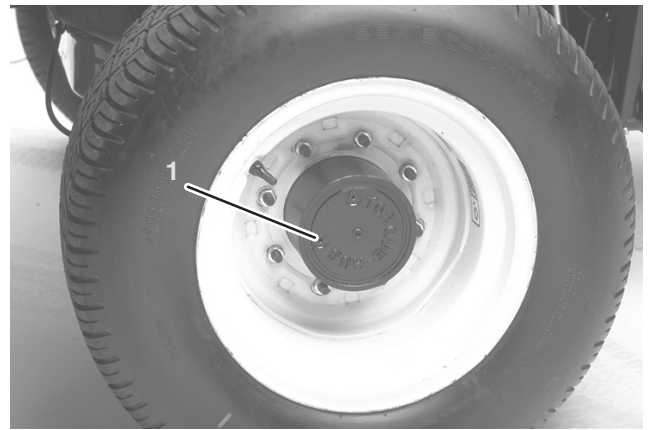
Kuva 63

1. Jarrukaapelit

## Planeettapyörästäön öljyn vaihto

Vaihda öljy ensin 200 käyttötunnin jälkeen ja sitten 800 tunnin välein tai vuosittain. Lisää tarvittaessa korkealaatuista SAE 85W-140 vaihteistoöljyä.

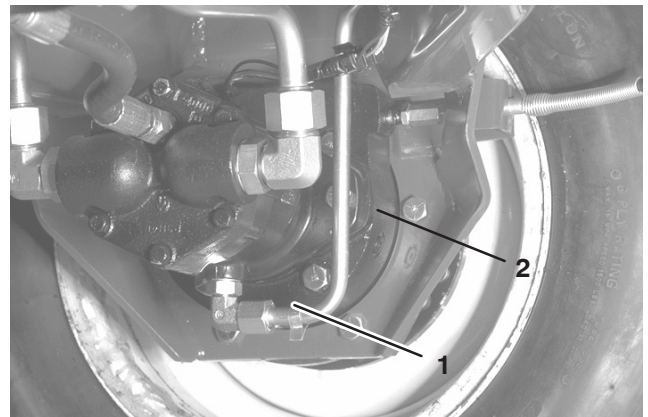
1. Pysäköi kone tasaiselle alustalle ja aseta pyörä siten, että tarkistus-/tyhjennystulppa on alimmassa asennossa (kuva 64).
2. Aseta tyhjennysastia pyörännavan alle, irrota tulppa ja valuta öljy.



Kuva 64

1. Tyhjennys-/tarkistustulppa

3. Irrota molemmat tulpat jarrurummun pohjasta ja valuta öljy.



Kuva 65

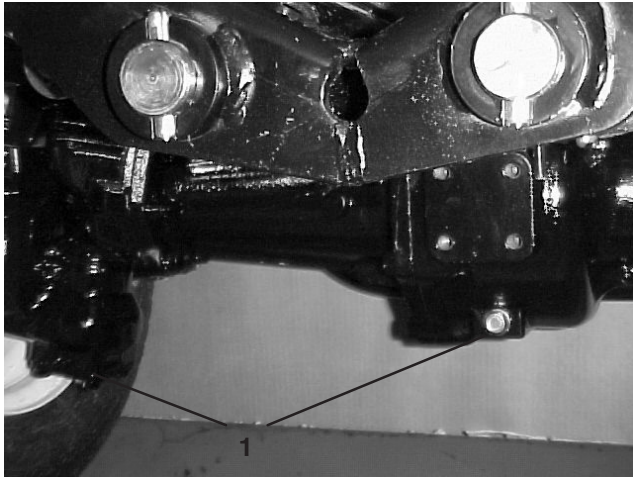
1. Tyhjennystulpan sijainti
2. Tarkistustulpan sijainti

4. Kun kaikki öljy on valunut, asenna alempi tulppa takaisin jarrurumpuun.
5. Aseta pyörä siten, että tulpan aukko on suunnassa kello yksi tai kaksi.
6. Lisää hitaasti n. 0,5 litraa korkealaatuista SAE 85W140 -vaihteistoöljyä planeettapyörästäön täyttöaukkoon (kello kymmenen tai kello kahden asennossa), kunnes öljynpinta on jarrurummun tarkistusaukon alareunassa. Asenna tulppa.
7. Toista menettely vastakkaisella planeettapyörästäö-/jarrukokoonpanolla.

## Taka-akselin voiteluaineen vaihto

Vaihda öljy ensimmäisten 200 käyttötunnin jälkeen ja sitten aina 800 käyttötunnin välein.

1. Pysäköi kone tasaiselle alustalle.
2. Puhdista alue kolmen tyhjennystulpan ympäriltä, yksi kummassakin päässä ja yksi keskellä (kuva 66).
3. Irrota kolme (3) öljyntarkistustulppaa ja pääakselin huohottimen kansi, jotta öljy valuu paremmin.
4. Irrota tyhjennystulpat, jotta öljy pääsee virtaamaan astioihin.



**Kuva 66**

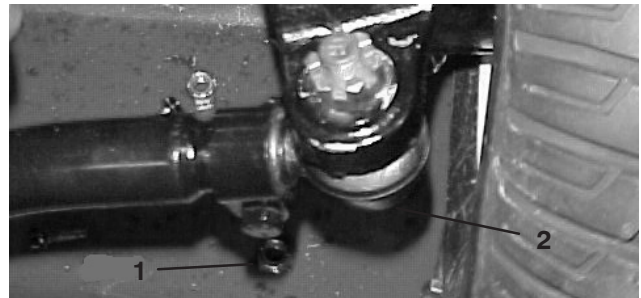
1. Tyhjennystulpan sijainti

5. Asenna tulpat.
6. Irrota tarkistustulppa ja lisää akseliin noin 2,4 l 85W 140 -vaihteistoöljyä siten, että öljyn pinta ulottuu aukon alareunaan saakka.
7. Asenna tarkistustulppa.

## Takapyörien aurauskulmat

Tarkista takapyörien aurauskulmat 800 käyttötunnin välein tai kerran vuodessa.

1. Mittaa keskeltä keskelle -etäisyys (akselikorkeudella) ohjaavien pyörien etu- ja takapuolella. Etupuolen mitan on oltava 3 mm pienempi kuin takapuolen mitan.
2. Jos haluat säätää, irrota sokka ja mutteri raidetangon jommasta kummasta pallonivelestä. Irrota raidetangon pallonivel akselikotelon tuesta.
3. Löysää raidetankojen molemmissa päissä olevat kiristimet.



**Kuva 67**

1. Raidetangon kiristin
2. Raidetangon pallonivel

4. Käännä irrotettua palloniveltä sisään- tai ulospäin yhden (1) kokonaisen kierroksen verran. Kiristä raidetangon löysän pään kiristin.
5. Käännä koko raidetankokokoonpanoa samaan suuntaan (sisään- tai ulospäin) yhden (1) kokonaisen kierroksen verran. Kiristä raidetangon kiinnitetyn pään kiristin.
6. Asenna pallonivel akselikotelon tukeen ja kiristä mutteri sormitiukkuuteen. Mittaa aurauskulma.
7. Toista menettely tarvittaessa.
8. Kiristä mutteri ja asenna uusi sokka, kun säätö on oikea.

## Akun huolto

**Vaara**

**KALIFORNIA**

Lakiesityksen 65 mukainen varoitus

Akun liitännät, navat ja niihin liittyvät lisävarusteet sisältävät lyijyä ja lyijy-yhdisteitä, joiden tiedetään aiheuttavan syöpää ja haittaavan lisääntymistä. *Pese kädet, kun olet käsitellyt näitä osia.*

**Tärkeää** Ennen kuin hitsaat koneessa, irrota kumpikin akun kaapeli sekä irrota kumpikin johdinsarjan pistoke elektronisesta ohjausyksiköstä ja napaliitin laturista sähköjärjestelmän vaurioiden estämiseksi.

**Vaara**

Akun navat tai metallityökalut voivat aiheuttaa oikosulun koskettaessaan koneen metalliosia, mistä voi seurata kipinöintiä. Kipinät voivat saada akun kaasut räjähtämään ja aiheuttaa siten henkilövahingon.

- Kun irrotat tai asennat akun, älä anna akun napojen koskettaa koneen metalliosia.
- Älä anna metallityökalujen aiheuttaa oikosulkua akun napojen ja koneen metalliosien välille.

**Vaara**

Akun kaapeleiden virheellinen asennus voi vahingoittaa konetta ja kaapeleita aiheuttaen kipinöitä. Kipinät voivat saada akun kaasut räjähtämään ja aiheuttaa siten henkilövahingon.

- *Irrota* aina akun negatiivinen (musta) kaapeli ennen positiivisen (punaisen) kaapelin irrottamista.
- *Kytke* aina akun positiivinen (punainen) kaapeli ennen negatiivisen (mustan) kaapelin asentamista.

**Huomautus:** Tarkista akun kunto viikoittain tai 50 käyttötunnin välein. Pidä liittimet ja koko akkukotelo puhtaana, koska likainen akku purkautuu vähitellen. Puhdista akku pesemällä koko kotelo liuoksella, jossa on ruokasoodaa ja vettä. Huuhtelee puhtaalla vedellä. Päälyystä akkunavat ja kaapeliliittimet Grafo 112X -suojarasvalla (Toron rasvalla osanro 50547) tai vaseliinilla ruostumisen ehkäisemiseksi.

**Hengenvaara**

Akkuneste sisältää rikkihappoa, joka on tappava myrkky ja aiheuttaa vakavia syöpymiä.

- Älä juo akkunestettä äläkä anna sen päästä kosketuksiin ihon, silmien tai vaatteiden kanssa. Käytä suojalaseja ja kumikäsineitä.
- Akku tulee täyttää paikassa, jossa on aina saatavilla puhdasta vettä ihon huuhtelua varten.

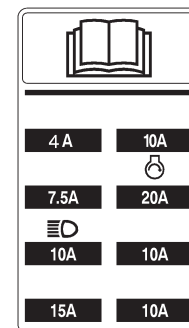
## Sulakkeet

Koneen sähköjärjestelmässä on seitsemän sulaketta. Ne sijaitsevat käyttäjän ohjauspaneelin alla (kuva 68 ja 69).



Kuva 68

1. Sulakkeet



Kuva 69

# Lisävalot

**Tärkeää** Jos ajoyksikköön lisätään lisävalot, asenna ne alla olevien ohjeiden ja kaavion mukaan ja annettuja osanumeroita käyttäen ajoyksikön sähköjärjestelmän vioittumisen ehkäisemiseksi.

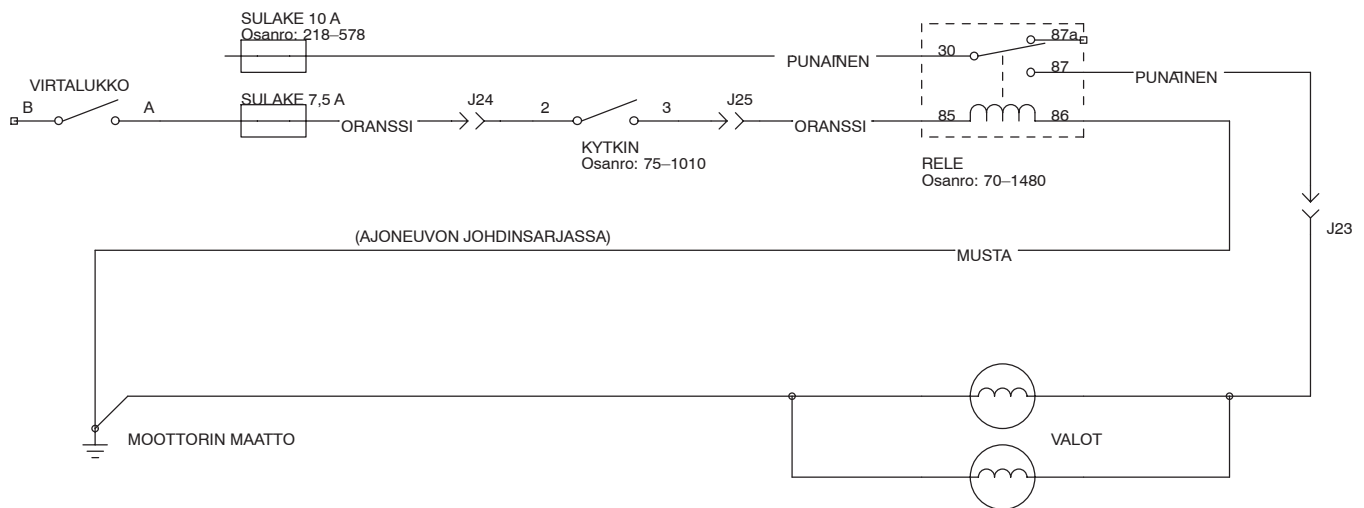
## Asennusohjeet

- Kytke rele konsolin alla olevaan avoimeen liitäntään.
- Asenna valokytkin.

**Huomautus:** Ohjauspaneelissa on puhkaistava paikka kytkimen asennusta varten.

- Kiinnitä kuhunkin konsolin alla olevaan oranssiin johtoon (J 24 ja J 25) rengas- tai haaraliitin. Kytke ne valokatkaisimen liitäntöihin nro 2 ja 3.

- Liitä virtajohdot (+) valoista punaiseen johtoon J 23.
- Kiinnitä maajohdot valoista moottorin lohkon maahan.
- Asenna 10 ampeerin sulake sulakerasiaan rasian kilvessä näkyvään kohtaan. Sulakkeen tehoarvoa ei saa ylittää.



Kuva 70

### Kytkin

Toro osanro 75-1010

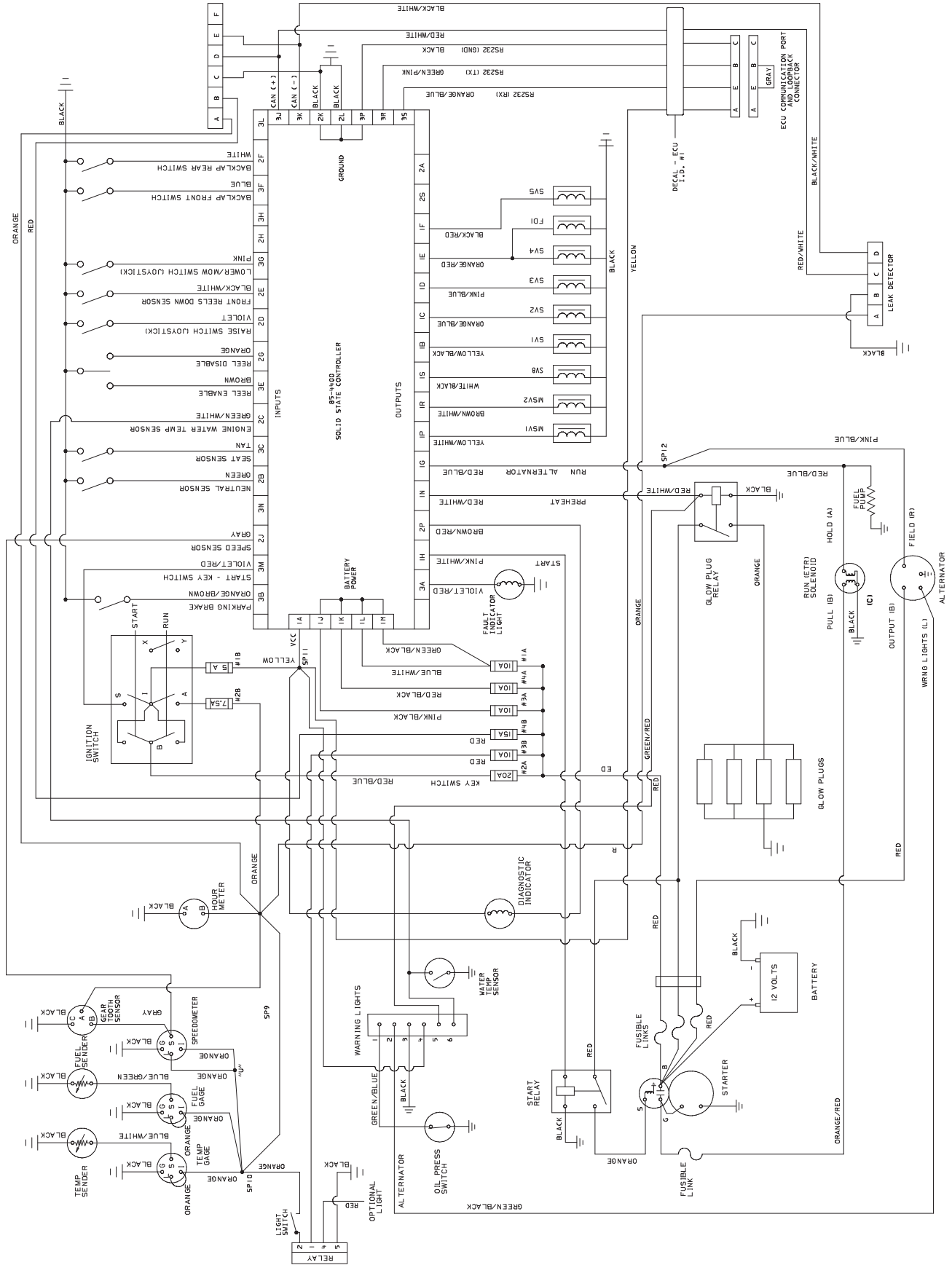
Honeywell osanro 1TL1-2

### Rele

Toro osanro 70-1480

Hella osanro 87411 B

# Kytentäkaavio



# Läppäys



## Hengenvaara

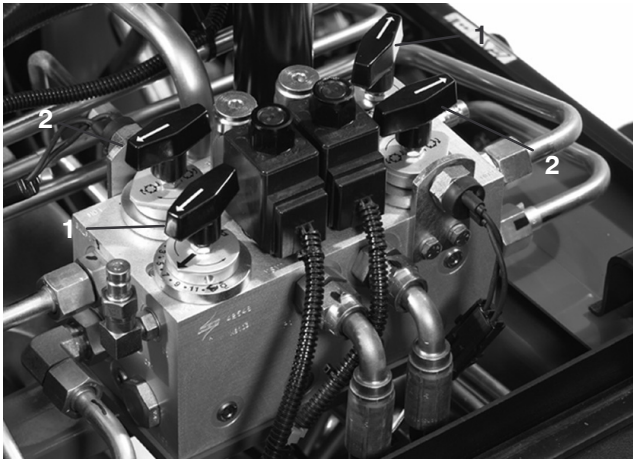


Kelat saattavat pysähtyä läppäyksen aikana ja käynnistyä yhtäkkiä uudelleen. Kosketus keloihin läppäyksen aikana aiheuttaa tapaturman.

- Älä koskaan pane käsiäsi tai jalkojasi kela-alueelle moottorin ollessa käynnissä.
- Älä yritä kääntää keloja kädellä tai jalalla. Älä koske keloihin läppäyksen aikana.
- Älä muuta moottorin nopeutta läppäyksen aikana. Läppää ainoastaan joutokäynnin aikana.
- Sammuta moottori ja siirrä halutun kelan nopeusvalitsinta tai -valitsimia askelen asetuksen ”13” suuntaan.

**Huomautus:** Läppäyksen aikana etuyskiköt toimivat yhdessä ja takayskiköt toimivat yhdessä.

1. Aseta kone tasaiselle alustalle, laske leikkuuyksiköt alas, sammuta moottori, kytke seisontajarru ja siirrä Käytössä / Pois käytöstä -kytkin asentoon Pois käytöstä.
2. Irrota salpa ja nosta istuin, jotta pääset käsiksi ohjaimiin.
3. Etsi kelan nopeuden valitsinnupit ja läppäysnupit (kuva 71). Kierrä haluttu läppäysnuppi tai -nupit läppäysasentoon ja haluttu kelan nopeuden valitsinnuppi tai -nupit asentoon ”1”.



Kuva 71

1. Kelan nopeuden valitsinnupit
2. Läppäysnupit

**Huomautus:** Läppäysnopeutta voidaan nostaa siirtämällä kelan nopeuden valitsinnupia kohti asentoa ”13”. Jokainen askel nostaa nopeutta noin 100 kierrosta minuutissa. Odota valinnan muuttamisen jälkeen puoli minuuttia, että järjestelmä ehtii vakiinnuttaa uuden nopeuden.

4. Tee kaikille läpättäville leikkuuyksikölle asianmukaiset kelan ja kiinteän terän kohdistukset läppäystä varten.
5. Käynnistä moottori ja anna sen käydä **joutokäyntiä**.

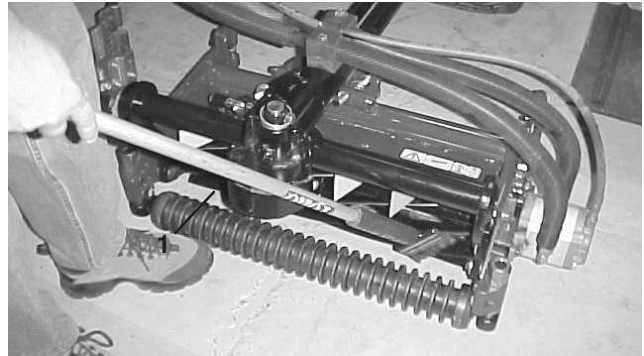


## Varoitus



Kosketus keloihin tai muihin liikkuviin osiin voi aiheuttaa henkilövahingon.

- Varo sormien, käsien ja vaatteiden joutumista keloihin ja muihin liikkuviin osiin.
  - Älä käytä läppäysaineen levittämiseen lyhytvartista harjaa.
6. Määritä läpättävät kelat valitsemalla joko etu- tai takaläppäysnuppi tai molemmat.
  7. Siirrä Käytössä / Pois käytöstä -kytkin asentoon Käytössä. Aloita määritettyjen kelojen läppäys siirtämällä leikkuunohjausvipua eteenpäin.
  8. Levitä läppäysainetta pitkävartisella harjalla (Toro-osa nro 29-9100). Älä käytä lyhytvartista harjaa (kuva 72).

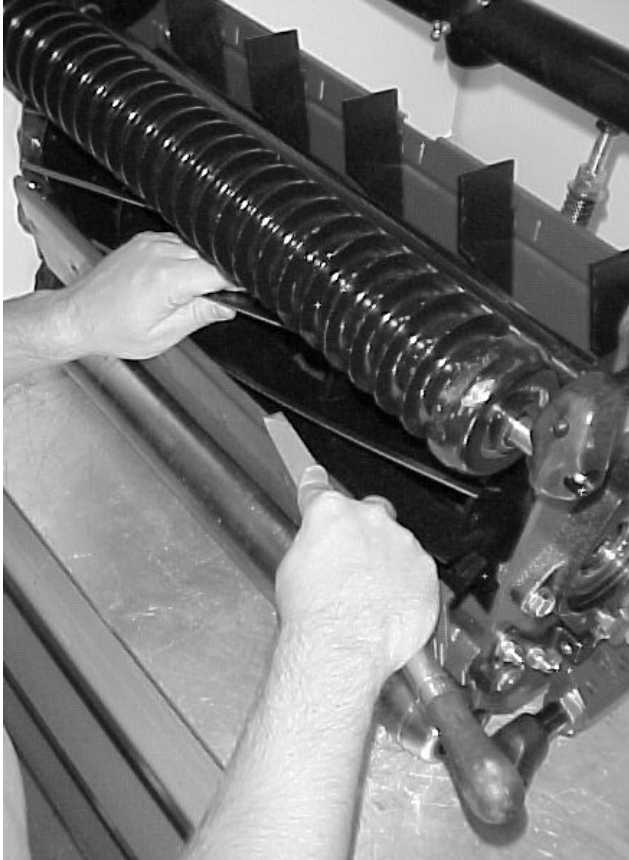


Kuva 72

1. Pitkävartinen harja

9. Jos kelat pysähtyvät tai oikuttelevat läppäyksen aikana, lopeta läppäys siirtämällä leikkuunohjausvipua taaksepäin. Kun kelat ovat pysähtyneet, siirrä halutun kelan nopeusvalitsinta tai -valitsimia askelen asetuksen ”13” suuntaan. Jatka läppäystä siirtämällä leikkuunohjausvipua eteenpäin.
10. Jos haluat säätää leikkuuyksikköjä läppäyksen aikana, sammuta kelat siirtämällä leikkuunohjausvipua taaksepäin; siirrä Käytössä / Pois käytöstä -kytkin asentoon Pois käytöstä ja sammuta moottori. Kun säädöt on tehty, toista vaiheet 5–9.

11. Kun leikkuuyksikkö on tarpeeksi terävä, terän etusärmään muodostuu jäystettä. Poista jäyste varovasti viilalla tylsyttämättä terää (kuva 73).



Kuva 73

12. Toista kaikilla läpättävillä leikkuuyksiköillä.

Kun läppäys on suoritettu loppuun, palauta läppäysnupit eteenpäin-asentoon, laske istuin ja pese kaikki läppäysaine leikkuuyksiköistä. Kohdista leikkuuyksikön kela ja kiinteä terä tarvittaessa.

**Huomautus: Jos läppäysnuppeja ei palauteta eteenpäin-asentoon läppäyksen jälkeen, leikkuuyksiköt eivät nouse eivätkä toimi oikein.**

# Varastointi

## Ajoyksikkö

1. Puhdista ajoyksikkö, leikkuuyksiköt ja moottori huolellisesti.
2. Tarkista rengaspaine. Täytä kaikki renkaat paineeseen 103–138 kPa (15–20 psi).
3. Tarkista, etteivät kiinnikkeet ole löysällä, ja kiristä tarvittaessa.
4. Rasvaa tai öljyä kaikki rasvanipat ja nivelet. Pyyhi pois ylimääräinen voiteluaine.
5. Hio varovasti ja maalaa korjausmaalilla maalipinnat, jotka ovat naarmuuntuneet, lohkeilleet tai ruostuneet. Korjaa kaikki metallirungossa olevat kolhut.
6. Huolla akku ja kaapelit seuraavasti:
  - A. Irrota akkuliittimet akun navoista.
  - B. Puhdista akku, liittimet ja navat teräsharjalla ja liuksella, jossa on ruokasoodaa.
  - C. Voitele kaapeliliittimet ja akun navat Grafo 112X-suojarasvalla (Toron osanro 505-47) tai vaseliinilla ruostumisen ehkäisemiseksi.
  - D. Lataa akku hitaasti 60 päivän välein 24 tunnin ajan, jotta akkuun ei muodostu lyijysulfaattia.



### Vaara



**Akun latauksen yhteydessä syntyy räjähdysriskiä kaasuja.**

**Älä tupakoi akun lähetyvillä. Älä päästä kipinöitä tai liekkejä kosketuksiin akun kanssa.**

## Moottori

1. Tyhjennä moottoriöljy öljysäiliöstä ja asenna tyhjennystulppa paikalleen.
2. Poista ja hävitä öljynsuodatin. Asenna uusi öljynsuodatin.
3. Lisää öljysäiliöön 7 litraa moottoriöljyä (SAE 10W-30 CD, CE, CF, CF-4 tai CG-4).
4. Käynnistä moottori ja käytä sitä joutokäynnillä parin minuutin ajan.
5. Sammuta moottori.
6. Huuhtelee polttoainesäiliö tuoreella ja puhtaalla dieselpolttoaineella.
7. Varmista kaikki polttoainejärjestelmän liitännät.
8. Puhdista ja huolla ilmanpuhdistinjärjestelmä perusteellisesti.
9. Tiivistä ilmanpuhdistimen imuaukko sekä pakoaukko säänkestävällä teipillä.
10. Tarkista pakkasuojaus ja lisää veden ja pakkasnesteen seosta (50/50) alueella odotettavissa olevan alimman lämpötilan mukaan.