



Kit adaptador de escova do rolo traseiro

Unidades de corte DPA Greensmaster® 3250-D e TriFlex® série 3300 e 3400

Modelo nº 132-0723

Instruções de instalação

Instalação

Peças soltas

Utilize a tabela abaixo para verificar se todas as peças foram enviadas.

Procedimento	Descrição	Quantidade	Utilização
1	Nenhuma peça necessária	–	Preparação da máquina.
2	Nenhuma peça necessária	–	Determinação da orientação das escovas dos rolos.
3	Nenhuma peça necessária	–	Remoção do contrapeso e do tampão.
4	Nenhuma peça necessária	–	Remova o suporte do motor (máquinas Greenmaster 3200 Series, apenas unidade de corte n.º 3).
5	Nenhuma peça necessária	–	Retire o veio de saída da transmissão.
6	Adaptador direito Anel de retenção Camisa do adaptador Parafuso (5/16 pol. x 5/8 pol.) Adaptador esquerdo (apenas para modelos 04358 e 04384) Anilha (apenas para os modelos 04358 e 04384)	1 1 1 1 1 1	Instalação do(s) adaptador(es).

Nota: Utilize este kit para adaptar o acessório da escova do rolo traseiro (modelo 04650) apenas quando não for utilizado em conjunto com o Rastelo universal (modelo 04648).

Nota: Os adaptadores esquerdos só são precisos nos modelos 04358 e 04384.

Nota: Determine os lados direito e esquerdo da máquina a partir da posição normal de operação.



1

Preparação da máquina

Nenhuma peça necessária

Procedimento

1. Coloque a máquina numa superfície plana, desengate as unidades de corte e engate o travão de estacionamento.
2. Desligue o motor, retire a chave e espere até todo o movimento pare.
3. Se a unidade de corte estiver instalada, remova a unidade de corte da unidade de tração; consulte o *Manual do utilizador* da unidade de tração.

2

Determinação da orientação das escovas dos rolos

Nenhuma peça necessária

Procedimento

Utilize as figuras seguintes para determinar a posição adequada das escovas dos rolos.

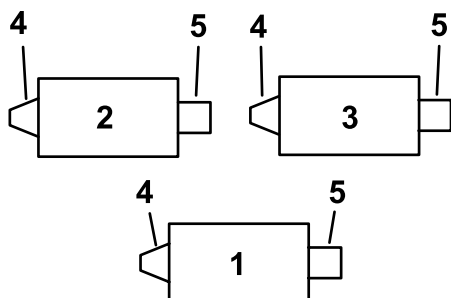


Figura 1

Greenmaster 3150 (modelo 04358)

- | | |
|---------------------------|------------------------------------------------|
| 1. Unidade de corte n.º 1 | 4. Conjunto da escova do rolo do lado esquerdo |
| 2. Unidade de corte n.º 2 | 5. Motor de cilindro |
| 3. Unidade de corte n.º 3 | 6. Conjunto da escova do rolo do lado direito |

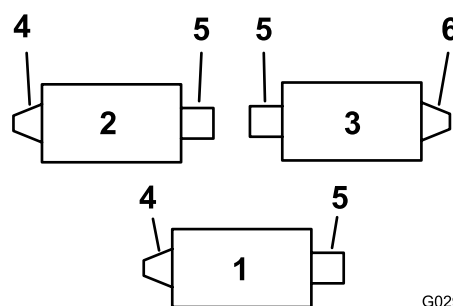


Figura 2

Greenmaster 3250-D (modelo 04384)

- | | |
|---------------------------|------------------------------------------------|
| 1. Unidade de corte n.º 1 | 4. Conjunto da escova do rolo do lado esquerdo |
| 2. Unidade de corte n.º 2 | 5. Motor de cilindro |
| 3. Unidade de corte n.º 3 | 6. Conjunto da escova do rolo do lado direito |

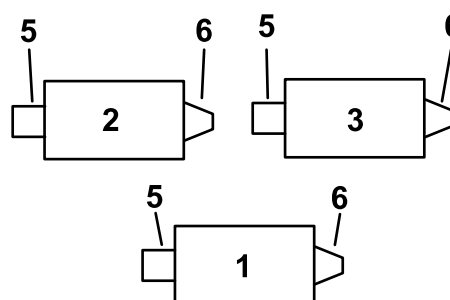


Figura 3

Greenmaster TriFlex e eTriFlex Series

- | | |
|---------------------------|------------------------------------------------|
| 1. Unidade de corte n.º 1 | 4. Conjunto da escova do rolo do lado esquerdo |
| 2. Unidade de corte n.º 2 | 5. Motor de cilindro |
| 3. Unidade de corte n.º 3 | 6. Conjunto da escova do rolo do lado direito |

3

Remoção do contrapeso e do tampão (todas as máquinas)

Nenhuma peça necessária

Procedimento

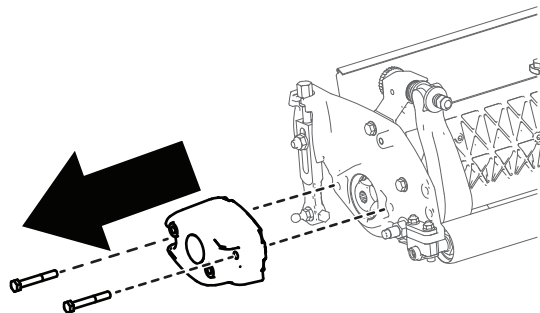


Figura 4

g542221

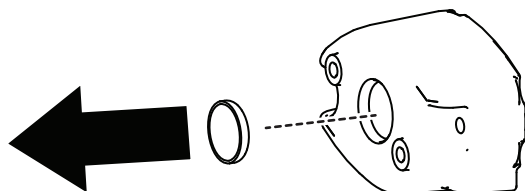


Figura 5

g542635

4

Remoção da montagem do motor

Máquinas Greenmaster 3200 Series, apenas unidade de corte n.º 3

Nenhuma peça necessária

Procedimento

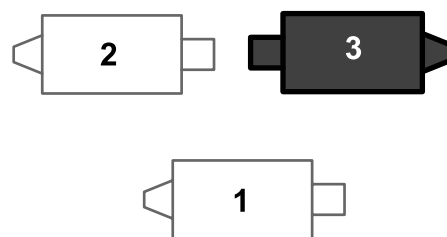


Figura 6

g542636

Greenmaster 3250-D (modelo 048384)

1. Unidade de corte n.º 1
2. Unidade de corte n.º 2
3. Unidade de corte n.º 3

1. Remova os 2 parafusos de que prendem a montagem do motor à placa lateral da unidade de corte e remova a montagem do motor.

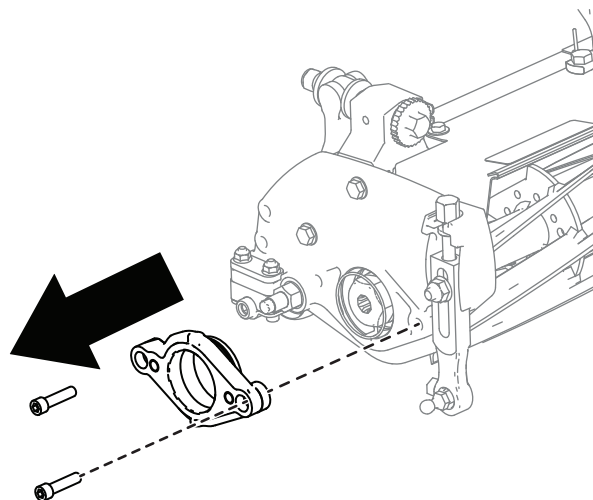


Figura 7

g542220

2. Instale o suporte do motor onde removeu o peso.

Remoção do veio de saída da transmissão (todas as máquinas)

Nenhuma peça necessária

Procedimento

⚠ AVISO

As lâminas dos cilindros de corte são afiadas e capazes de amputar mãos e pés.

- Mantenha as mãos e pés afastados do cilindro.
- Certifique-se de que o cilindro está preso antes de realizar manutenção.

1. Identifique o veio de saída da transmissão a ser removido.

Nota: Irá remover o veio de saída da transmissão do lado do conjunto da escova do rolo da unidade de corte; consulte [2 Determinação da orientação das escovas dos rolos \(página 2\)](#).

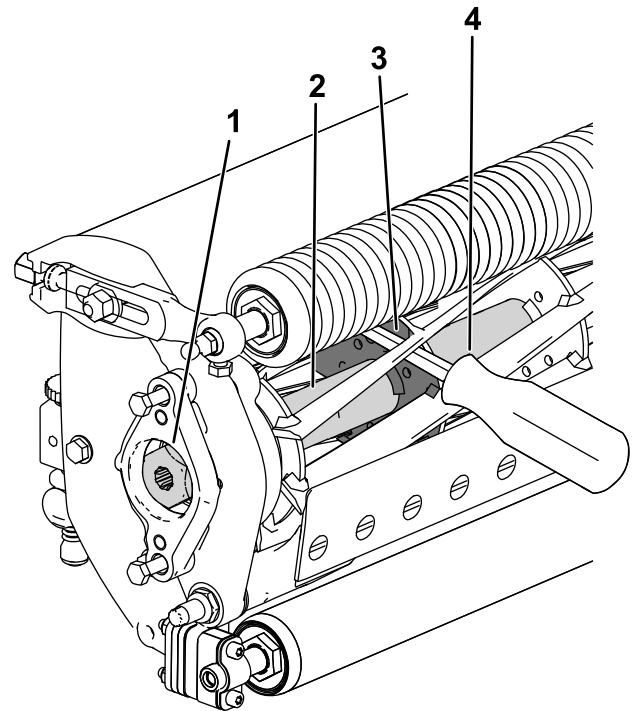
2. Prenda o cilindro:
 - A. Incline a unidade de corte de forma a que possa aceder à parte inferior do cilindro.
 - B. Insira um espigão de cabo longo (recomendado 3/8 pol. x 12 pol.) com pega de chave de parafusos) através da frente do cilindro de corte, o mais próximo do lado da unidade de corte que irá apertar.
 - C. Coloque o pé de cabra contra o lado soldado da placa de suporte do cilindro.

Nota: Insira o espigão entre a parte superior do eixo do cilindro e as partes de trás das lâminas do cilindro de forma a que o cilindro não se mova.

Importante: Não toque na extremidade de corte de qualquer lâmina com o espigão; isto pode danificar a extremidade de corte e/ou causar uma lâmina elevada.

Importante: O adaptador do lado esquerdo da unidade de corte tem

roscas do lado esquerdo. O adaptador do lado direito da unidade de corte tem roscas do lado direito.



g280339

Figura 8

- | | |
|---------------------------------|-------------------------------------------------|
| 1. Veio de saída da transmissão | 3. Lado soldado da placa de suporte do cilindro |
| 2. Eixo do rolo | 4. Espigão |
-
- D. Apoie a pega do pé de cabra contra o rolo.
 - E. Conclua a remoção do veio de saída da transmissão enquanto assegura que o pé de cabra permanece no sítio e, em seguida, remova o pé de cabra.
 - F. Desça a unidade de corte para apoiar nos rolos.
3. Utilize um pano seco e limpo para limpar as roscas internas na extremidade da unidade de corte.

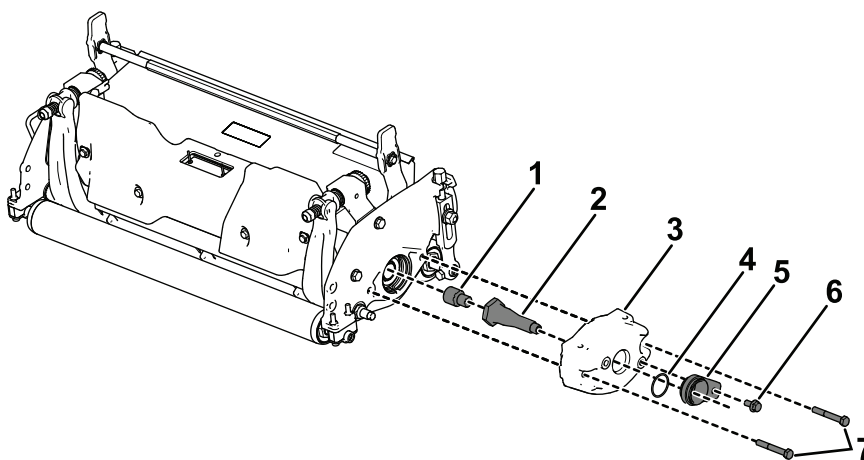
6

Instalação do(s) adaptador(es)

Peças necessárias para este passo:

1	Adaptador direito
1	Anel de retenção
1	Camisa do adaptador
1	Parafuso (5/16 pol. x 5/8 pol.)
1	Adaptador esquerdo (apenas para modelos 04358 e 04384)
1	Anilha (apenas para os modelos 04358 e 04384)

Instalação do adaptador do direito



g538970

Figura 9

Ilustração da orientação do contrapeso para configuração do motor elétrico

- | | | | |
|------------------------|---------------------|------------------------------------|--------------------------------------|
| 1. Adaptador direito | 3. Peso | 5. Camisa do adaptador | 7. Parafusos (5/8 pol. x 2 1/4 pol.) |
| 2. Veio da transmissão | 4. Anel de retenção | 6. Parafuso (5/16 pol. x 5/8 pol.) | |

1. Aplique um composto de bloqueio de roscas nas roscas internas do veio da transmissão. Aperte o adaptador no veio da transmissão com 129 a 142 N·m ([Figura 9](#)).

Importante: O adaptador do lado esquerdo da unidade de corte tem roscas do lado esquerdo. O adaptador do lado direito da unidade de corte tem roscas do lado direito.

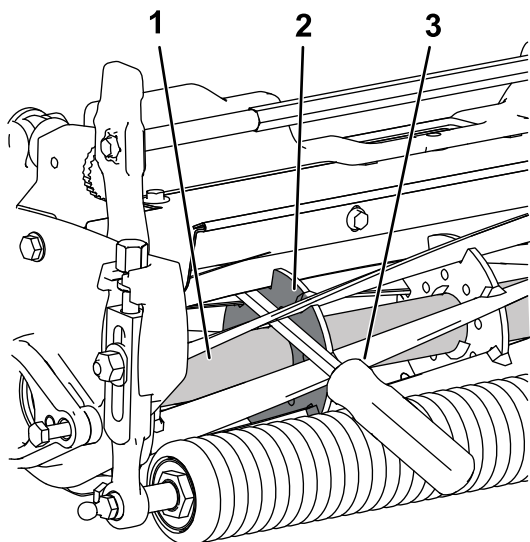
Nota: O adaptador para o lado esquerdo da unidade de corte é preto. O adaptador para o lado esquerdo da unidade de corte é prateado.

2. Aplique um composto de bloqueio de roscas nas roscas internas do veio do eixo.
3. Prenda o cilindro:
 - A. Insira um espigão de cabo longo (recomendado 3/8 pol. x 12 pol. com pega de chave de parafusos) através da frente do cilindro de corte, o mais próximo do lado da unidade de corte que irá apertar ([Figura 10](#)).
 - B. Coloque o espigão contra o lado soldado da placa de suporte do cilindro ([Figura 12](#)).

Nota: Insira o espigão entre a parte superior do eixo do cilindro e as partes de trás das lâminas do cilindro de forma a que o cilindro não se mova.

Importante: Não toque na extremidade de corte de qualquer lâmina com o espigão; isto pode danificar a extremidade de corte ou causar uma lâmina elevada.

Importante: O adaptador do lado esquerdo da unidade de corte tem roscas do lado esquerdo. O adaptador do lado direito da unidade de corte tem roscas do lado direito.



g542637

Figura 10

- | | |
|-------------------------------------|------------|
| 1. Eixo do cilindro | 3. Espigão |
| 2. Lado soldado da placa de suporte | |

-
- C. Apoie a pega do espigão contra o rolo.
 - D. Siga as instruções de instalação dos adaptadores roscados para os instalar mantendo o espigão no sítio. Aperte o adaptador como recomendado.
 - E. Remoção do espigão.
4. Instale o conjunto do adaptador no cilindro enquanto garante que o espigão se mantém no devido lugar, aperte-o com 115 a 129 N·m.
 5. Remoção do espigão.
 6. Instale o peso removido anteriormente com os 2 parafusos correspondentes (5/16 x 2¼ pol.); consulte a [Figura 9](#).
 7. Instale o anel de retenção e a camisa do adaptador no peso. Prenda com um parafuso (5/16 x 5/8 pol.); consulte a [Figura 9](#).

Instalação do adaptador do esquerdo

Apenas para os modelos 04358 e 04384

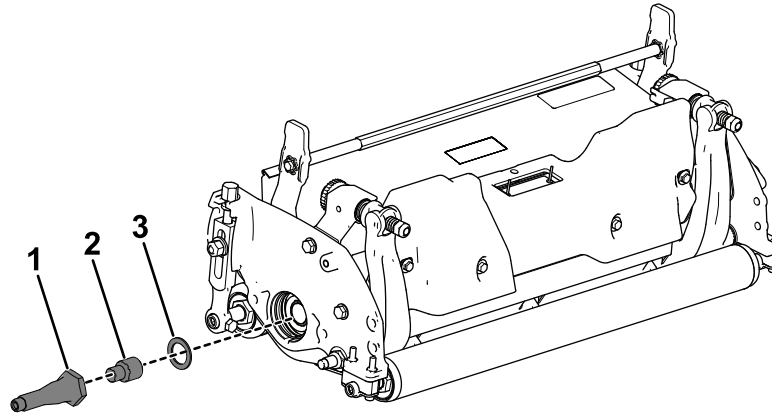


Figura 11

g538981

1. Veio da transmissão 2. Adaptador esquerdo 3. Anilha

1. Aplique um composto de bloqueio de roscas nas roscas internas do veio da transmissão. Aperte o adaptador no veio da transmissão com 129 a 142 N·m (Figura 9).

Importante: O adaptador do lado esquerdo da unidade de corte tem roscas do lado esquerdo. O adaptador do lado direito da unidade de corte tem roscas do lado direito.

Nota: O adaptador para o lado esquerdo da unidade de corte é preto. O adaptador para o lado direito da unidade de corte é prateado.

2. Aplique um composto de bloqueio de roscas nas roscas internas do veio do eixo.
3. Prenda o cilindro:
 - A. Insira um espigão de cabo longo (recomendado $\frac{3}{8}$ x 12 pol. com pega de chave de parafusos) através da frente do cilindro de corte, o mais próximo do lado da unidade de corte que irá apertar (Figura 12).
 - B. Coloque o espigão contra o lado soldado da placa de suporte do cilindro (Figura 12).

Nota: Insira o espigão entre a parte superior do eixo do cilindro e as partes de trás das lâminas do cilindro de forma a que o cilindro não se mova.

Importante: Não toque na extremidade de corte de qualquer lâmina com o espigão; isto pode danificar a extremidade de corte ou causar uma lâmina elevada.

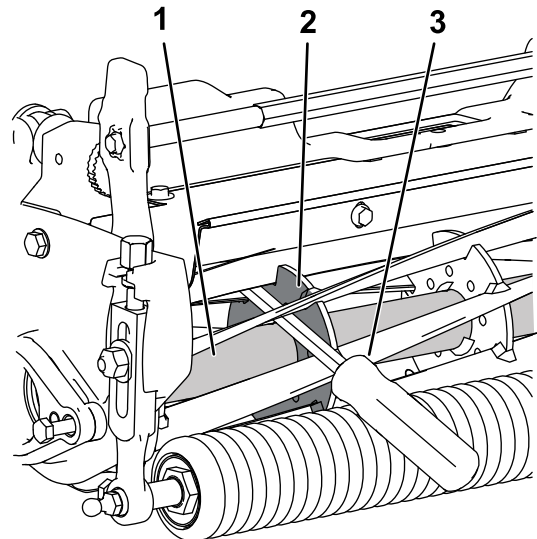


Figura 12

g542637

1. Eixo do cilindro 3. Espigão
2. Lado soldado da placa de suporte
- C. Apoie a pega do pé de cabra contra o rolo.
4. Instale a anilha e o conjunto do adaptador no cilindro e aperte com 115 a 129 N·m; consulte a Figura 11.
 5. Remoção do espigão.
 6. Instale o peso removido anteriormente com os 2 parafusos correspondentes ($\frac{5}{16}$ x $2\frac{1}{4}$ pol.); consulte a Figura 9.
 7. Instale o anel de retenção e a camisa do adaptador no peso. Prenda com um parafuso ($\frac{5}{16}$ x $\frac{5}{8}$ pol.); consulte a Figura 9.



Count on it.