



Count on it.

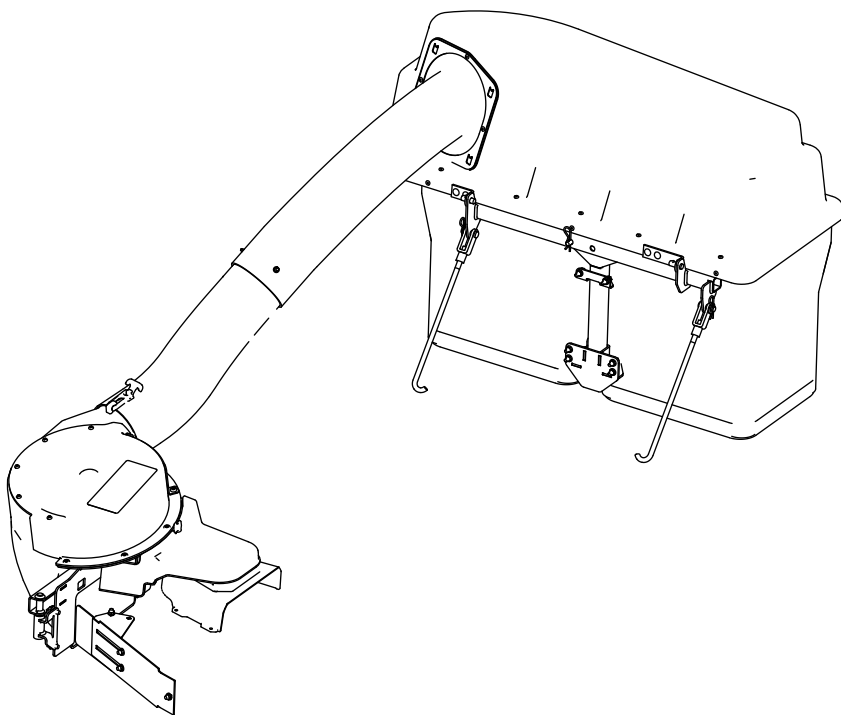
Form No. 3473-232 Rev A

Manual do Operador

Depósito de recolha duplo motorizado

Cortador comercial de raio de viragem zero
TITAN® ou TITAN® MAX

Modelo nº 79348—Nº de série 400000000 e superiores



⚠️ AVISO

CALIFÓRNIA Proposição 65 Aviso

É do conhecimento do Estado da Califórnia que a utilização deste produto pode causar exposição a químicos que podem provocar cancro, defeitos congénitos ou outros problemas reprodutivos.

Modelo nº _____

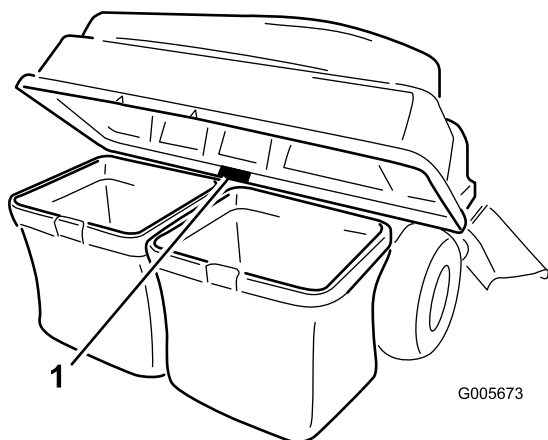
Nº de série _____

Introdução

Leia estas informações cuidadosamente para saber como utilizar o produto, como efetuar a sua manutenção de forma adequada, evitar ferimentos pessoais e danos no produto. A utilização correta e segura do produto é da exclusiva responsabilidade do utilizador.

Visite www.Toro.com para mais informações sobre produtos e acessórios, para obter o contacto de um distribuidor ou registar o seu produto.

Sempre que necessitar de assistência, peças genuínas do fabricante ou informações adicionais, entre em contacto com um representante de assistência autorizado ou com o serviço de assistência do fabricante, indicando os números de modelo e de série do produto. A [Figura 1](#) mostra onde se encontram os números de série e modelo do produto. Escreva os números no espaço fornecido.



g005673

Figura 1

1. Localização do número de série e modelo

Este manual utiliza duas palavras para destacar informações. A palavra **Importante** chama a atenção para informações especiais de ordem mecânica e a palavra **Nota** sublinha informações gerais que requerem especial atenção.

O símbolo de alerta de segurança ([Figura 2](#)) é utilizado neste manual e na máquina para identificar mensagens de segurança importantes que têm de ser seguidas para evitar acidentes. Este símbolo surge com as palavras **Perigo**, **Aviso** ou **Cuidado**.

- **Perigo** indica uma situação de risco eminente que, se não for evitada, **irá** resultar em morte ou ferimento grave.
- **Aviso** indica uma situação de risco potencial que, se não for evitada, **pode** resultar em morte ou ferimento grave.
- **Cuidado** indica uma situação de risco potencial que, se não for evitada, **poderá** resultar em ferimento leve ou moderado.



Figura 2

sa-black

1. Símbolo de alerta de segurança
-

Índice

Segurança	4
Segurança de reboque	5
Autocolantes de segurança e de instruções	6
Instalação	7
1 Preparação da máquina.....	8
2 Instalação dos pesos	8
3 Remoção do defletor de relva e cobertura da correia	10
4 Instalação do abafador e suporte do soprador.....	11
5 Instalação do conjunto da polia, cobertura da correia e parafuso com olhal.....	12
6 Instalação do suporte de acessórios	13
7 Instalação da barra do trinco	15
8 Montagem da parte superior do depósito de recolha de relva	15
9 Montagem dos sacos de relva	16
10 Instalação da parte superior do depósito de recolha de relva	16
11 Instalação da estrutura do soprador	17
12 Instalação da correia do soprador e cobertura do depósito de recolha alimentado	19
13 Preparação do tubo de descarga superior.....	21
14 Instalação dos tubos de descarga	21
Funcionamento	24
Esvaziamento dos sacos de relva	24
Eliminação de obstruções do depósito de recolha de relva	25
Remoção do depósito de recolha de relva	26
Sugestões de utilização	26
Manutenção	28
Plano de manutenção recomendado	28
Preparação para a manutenção.....	28
Limpeza do filtro do capot	28
Limpeza do depósito de recolha e dos sacos	29
Inspeção da correia do soprador.....	29
Substituição da correia do soprador	29
Inspeção do depósito de recolha	29
Inspeção das lâminas do cortador	30
Armazenamento	30
Armazenamento do acessório do depósito de recolha	30
Resolução de problemas	31

Segurança

⚠ AVISO

Quando o depósito de recolha estiver em funcionamento, o soprador roda e pode cortar ou ferir as mãos e dedos.

- Antes de ajustar, limpar, reparar e inspecionar o soprador, e antes de desentupir a calha, desligue a máquina e aguarde que todas as partes móveis parem. Retire a chave.
- Utilize um pau, não as mãos, para remover uma obstrução do soprador e tubo.
- Mantenha as mãos e os pés longe de peças em movimento. Não efetue ajustes com a máquina ligada.

⚠ AVISO

Os detritos, por exemplo as folhas, relva ou vegetação podem incendiar-se. Um incêndio na zona do motor pode causar ferimentos pessoais e danos materiais.

- Mantenha a área do motor e do escape livre de acumulação de detritos.
- Tenha cuidado ao operar a cobertura do depósito de recolha para impedir que os detritos caiam na área do motor e do escape.
- Deixe a máquina arrefecer antes de a guardar.
- Familiarize-se com o funcionamento seguro do equipamento, com os comandos do utilizador e com os sinais de segurança.
- Tenha cuidado extremo com depósitos de recolha de relva ou outros acessórios adicionais. Estes poderão afetar as características de funcionamento e a estabilidade da máquina.
- Siga as indicações do fabricante relativas a adicionar ou remover pesos ou contrapesos das rodas, para melhorar a estabilidade da máquina.
- Não utilize um depósito de recolha de relva em declives acentuados. Um depósito de recolha de relva pesado pode causar perda de controlo ou capotamento da máquina.
- Abrace e tome todas as precauções quando utilizar a máquina em inclinações. Quando utilizar a máquina em inclinações, conduza na direção recomendada. As condições da relva poderão afetar a estabilidade da máquina. Tome extremo

cuidado quando utilizar a máquina perto de depressões acentuadas.

- Todos os movimentos em declives devem ser lentos e graduais. Não efetue mudanças bruscas de velocidade, direção ou viragens.
- O depósito de recolha de relva pode obstruir a visão para a parte de trás. Tome extremo cuidado ao operar a máquina em marcha-atrás.
- Tome todas as precauções necessárias quando colocar ou retirar a máquina de um atrelado ou camião.
- Nunca opere a máquina com o defletor de descarga subido, removido ou alterado, exceto se usar um depósito de recolha de relva.
- Mantenha as mãos e os pés longe de peças em movimento. Não efetue ajustes com a máquina ligada.
- Estacione a máquina num terreno nivelado, desengate as transmissões, coloque calços nas rodas e desligue a máquina antes de sair da posição do operador seja qual for o motivo, incluindo despejar o depósito de recolha de relva ou desentupir a calha.
- Se remover um depósito de recolha de relva, certifique-se de que instala um defletor de descarga ou proteção que tenha sido removido para instalar o dispositivo. Não opere o cortador sem o depósito de recolha de relva completo ou sem o defletor de relva instalado.
- Desligue a máquina antes de remover o depósito de recolha de relva ou desentupir a calha.
- Não deixe a relva no depósito de recolha de relva durante longos períodos de tempo.
- Os componentes do depósito de recolha de relva estão sujeitos a desgaste, danos e deterioração, o que pode expor as partes móveis ou permitir a projeção de objetos. Verifique frequentemente os componentes e substitua-os pelas peças recomendadas do fabricante, quando necessário.
- A distância de paragem aumenta com o peso da carga rebocada. Desloque-se lentamente e deixe uma distância adicional para parar.
- Faça curvas largas para manter o acessório afastado da máquina.
- Não reboque uma carga que pese mais do que a máquina de reboque.

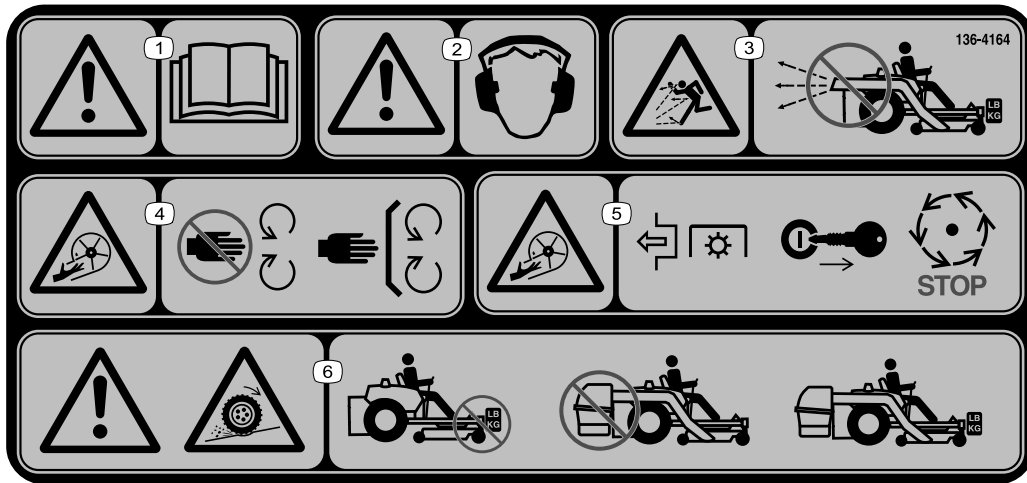
Segurança de reboque

- Não engate equipamento rebocado, exceto no ponto de engate.
- Siga as recomendações do fabricante do acessório em termos de limite de peso para reboque de equipamento e reboque em declives.
- Nunca permita que crianças ou outras pessoas estejam no equipamento rebocado.
- Em declives, o peso do equipamento rebocado pode causar uma perda de tração e perda de controlo. Reduza o peso rebocado e abrande.

Autocolantes de segurança e de instruções



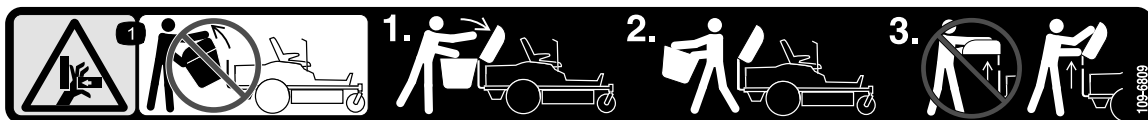
Os autocolantes de segurança e instruções estão facilmente visíveis para o operador e situam-se próximos das zonas de potencial perigo. Substitua todos os autocolantes danificados ou perdidos.



136-4164

decal136-4164

1. Aviso – leia o *Manual do utilizador*.
2. Aviso – tem de ser utilizada proteção auditiva.
3. Perigo de projeção de objetos – não opere o soprador sem ter o sistema completo de recolha instalado e trancado.
4. Perigo de corte, desmembramento; hélice – mantenha-se afastado de peças móveis; mantenha todas as proteções e resguardos no sítio.
5. Perigo de corte/desmembramento; hélice – desengate a tomada de força (PTO), retire a chave e aguarde que todas as peças parem.
6. Aviso; perda de tração – não opere apenas com contrapesos instalados; não opere apenas com o E-Z Vac instalado; opere apenas com o E-Z Vac e contrapesos instalados.



109-6809

decal109-6809

1. Risco de esmagamento das mãos – não retire todo o depósito de recolha de relva da máquina; abra a parte superior e retire o(s) saco(s) do depósito. Não retire a parte superior do depósito de recolha de relva quando estiver fechado; abra a parte superior do depósito e retire-o.

⚠ WARNING: Cancer and Reproductive Harm - www.P65Warnings.ca.gov.
For more information, please visit www.ttcoCAProp65.com

133-8061

decal133-8061

133-8061

Instalação

Peças soltas

Utilize a tabela abaixo para verificar se todas as peças foram enviadas.

Procedimento	Descrição	Quantidade	Utilização
1	Nenhuma peça necessária	–	Prepare a máquina.
2	Suporte esquerdo de pesos Suporte direito de pesos Peso do depósito de recolha Parafuso ($\frac{3}{8}$ x 1 pol.) Parafuso ($\frac{3}{8}$ x $2\frac{3}{4}$ pol.) Anilha Porca flangeada ($\frac{3}{8}$ pol.)	1 1 4 6 2 2 8	Instalação dos pesos.
3	Nenhuma peça necessária	–	Remoção do defletor de relva e cobertura da correia.
4	Suporte do soprador Parafuso de cabeça sextavada ($\frac{3}{8}$ x $\frac{3}{4}$ pol.) Abafador Parafuso de carroçaria ($\frac{5}{16}$ x $\frac{3}{4}$ pol.) Porca flangeada ($\frac{5}{16}$ pol.)	1 2 1 4 4	Instalação do abafador e suporte do soprador.
5	Conjunto da polia Cobertura da correia	1 1	Instale o conjunto da polia e cobertura da correia.
6	Suporte estabilizador Estrutura do depósito de recolha Parafuso ($\frac{5}{16}$ x 1 pol.) Porca de bloqueio ($\frac{5}{16}$ pol.) Estrutura de articulação Passador de forquilha longo Chaveta Passador de forquilha Barra Anilha	1 1 6 6 1 1 3 2 2 2	Instalação do suporte de acessórios.
7	Barra do trinco Perno de gancho	1 1	Instalação da barra do trinco.
8	Parte superior do depósito de recolha de relva Filtro do depósito de recolha de relva Perno de gancho	1 1 2	Montagem da parte superior do depósito de recolha de relva.
9	Estrutura do saco Saco de relva	2 2	Montagem dos sacos de relva.
10	Conjuntoeestrutura das luzes	2	Instalação da parte superior do depósito de recolha de relva.
11	Estrutura do soprador	1	Instalação da estrutura do soprador.
12	Cobertura do depósito de recolha alimentado Correia do soprador	1 1	Instalação da correia do soprador e cobertura do depósito de recolha alimentado.

Procedimento	Descrição	Quantidade	Utilização
13	Tubo superior	1	Preparação do tubo de descarga superior (apenas modelos com plataformas de 122 e 137 cm).
14	Tubo superior Parafuso (¼ x ¾ pol.) Anilha (¼ pol.) Porca de bloqueio (¼ pol.) Tubo inferior	1 2 2 2 1	Instalação dos tubos de descarga.

Determine os lados direito e esquerdo da máquina a partir da posição normal de operação.

1

Preparação da máquina

Nenhuma peça necessária

Procedimento

Realize o procedimento seguinte para preparar a máquina para instalar o soprador e kit de acabamento.

1. Estacione a máquina numa superfície plana.
2. Desengate o interruptor de controlo da lâmina, mova as alavancas de controlo de movimento para fora para a posição de NEUTRAL-LOCK (bloqueadas em ponto-morto).
3. Desligue o motor e retire a chave da ignição.
4. Certifique-se sempre de que a máquina está impedida de se movimentar antes de começar a trabalhar nela.
5. Nos modelos a gasolina, desligue a vela de ignição. Nos modelos elétricos, retire os conjuntos de baterias.
6. Repare todas as áreas dobradas ou danificadas da plataforma da máquina e substitua as peças que faltam.
7. Elimine qualquer detrito presente na plataforma ou parte posterior da máquina para facilitar a instalação.

2

Instalação dos pesos

Peças necessárias para este passo:

1	Suporte esquerdo de pesos
1	Suporte direito de pesos
4	Peso do depósito de recolha
6	Parafuso (⅜ x 1 pol.)
2	Parafuso (⅜ x 2¾ pol.)
2	Anilha
8	Porca flangeada (⅜ pol.)

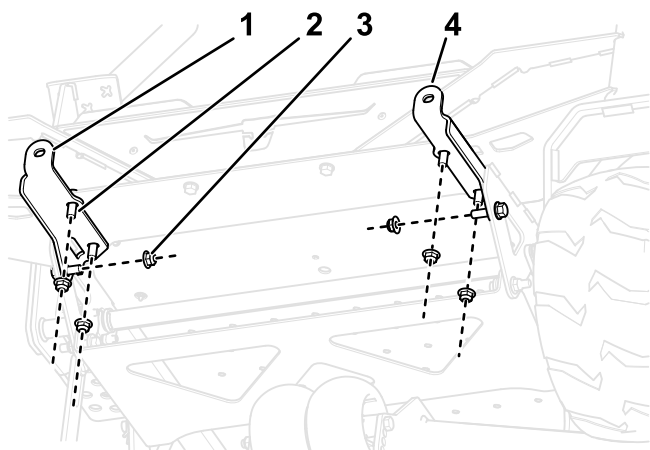
Procedimento

⚠ CUIDADO

O depósito de recolha altera a distribuição do peso da máquina. A operação da máquina sem os pesos dianteiros pode causar uma situação de instabilidade que pode causar perda de controlo.

Certifique-se de que os pesos dianteiros estão devidamente instalados antes de operar a máquina com o acessório do depósito de recolha.

1. Utilize 6 parafusos (⅜ x 1 pol.) e porcas de bloqueio (⅜ pol.) para prender os suportes esquerdo e direito de pesos na parte dianteira da máquina, como se mostra na [Figura 3](#).

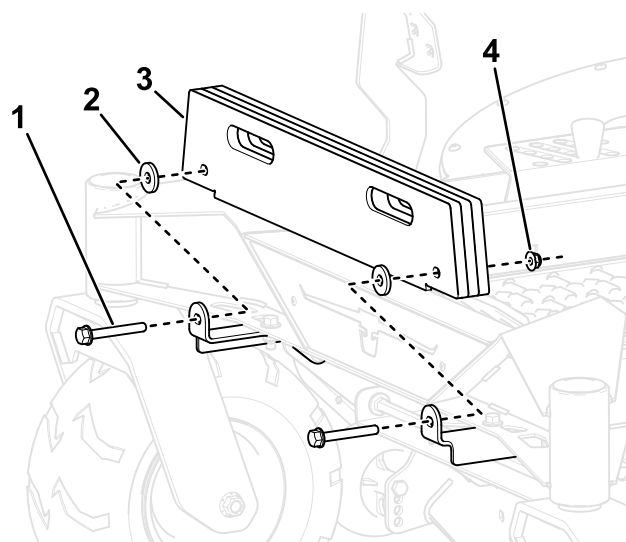


g462067

Figura 3

1. Suporte direito de pesos
2. Parafuso ($\frac{3}{8}$ x 1 pol.)
3. Porca de bloqueio ($\frac{3}{8}$ pol.)
4. Suporte esquerdo de pesos

2. Instale os pesos do depósito de recolha (quantidade determinada pela dimensão da plataforma) nos suportes de montagem com 2 parafusos ($\frac{3}{8}$ x $2\frac{3}{4}$ pol.), anilhas e porcas de bloqueio ($\frac{3}{8}$ pol.), como se mostra na [Figura 4](#).



g462068

Figura 4

1. Parafuso ($\frac{3}{8}$ x $2\frac{3}{4}$ pol.)
2. Anilha
3. Pesos do depósito de recolha
4. Porca de bloqueio ($\frac{3}{8}$ pol.)

Modelos Titan	
Dimensão da plataforma	Pesos necessários
122 cm (48 pol.)	3
137 cm (54 pol.)	2
152 cm (60 pol.)	1

Modelos Titan Max	
Dimensão da plataforma	Pesos necessários
152 cm (60 pol.)	4

Importante: Ajuste a quantidade de pesos de acordo com a dimensão da plataforma do cortador.

3

Remoção do defletor de relva e cobertura da correia

Nenhuma peça necessária

Procedimento

⚠ AVISO

Uma abertura de descarga sem proteção pode fazer com que a máquina projete objetos na direção do utilizador ou outras pessoas e provocar ferimentos graves. Além disso, há o risco de contacto com a lâmina.

Nunca utilize o cortador de relva a não ser que monte uma placa de monda, um defletor de relva ou um sistema de recolha de relva.

Verifique se há danos no defletor de relva antes de cada utilização. Substitua todas as peças danificadas antes da utilização.

1. Regule a altura de corte na posição de corte mais baixa.
2. Desengate a mola da ranhura no suporte do defletor e retire o contrapino (apenas modelos CE), deslize a barra para fora dos suportes soldados da plataforma, mola e defletor de descarga ([Figura 5](#)).

Nota: A sua calha pode parecer diferente da que é apresentada na imagem.

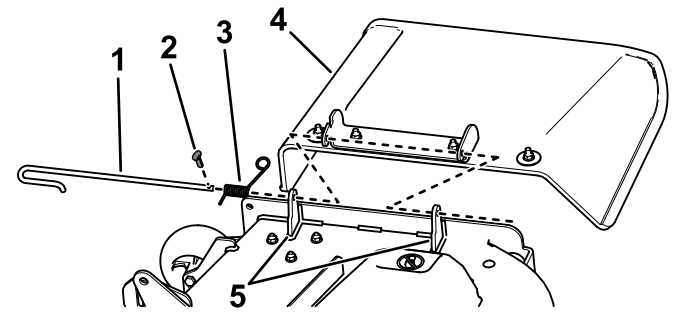


Figura 5

- | | |
|-----------------------------------|---------------------------------|
| 1. Barra | 4. Defletor |
| 2. Contrapino (apenas modelos CE) | 5. Suportes da plataforma |
| 3. Mola | 6. Mola instalada sobre a barra |

3. Retire o defletor ([Figura 5](#)).
4. Puxe a parte lateral da cobertura com o ilhó e deslize-a para fora ([Figura 6](#)).

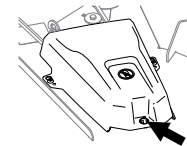


Figura 6

4

Instalação do abafador e suporte do soprador

Peças necessárias para este passo:

1	Suporte do soprador
2	Parafuso de cabeça sextavada ($\frac{3}{8}$ x $\frac{3}{4}$ pol.)
1	Abafador
4	Parafuso de carroçaria (5/16 x $\frac{3}{4}$ pol.)
4	Porca flangeada (5/16 pol.)

Procedimento

1. Instale o suporte do soprador na plataforma do cortador utilizando 2 parafusos de cabeça de sextavada ($\frac{3}{8}$ x $\frac{3}{4}$ pol.) como se mostra na [Figura 7](#).

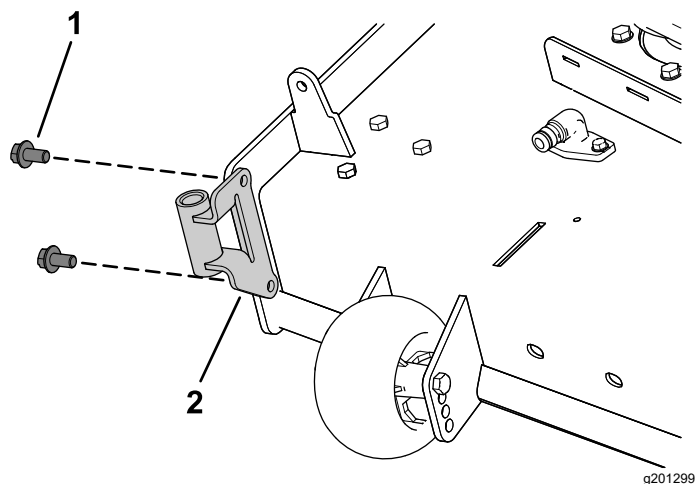


Figura 7

1. Parafuso de cabeça sextavada ($\frac{3}{8}$ x $\frac{3}{4}$ pol.)
2. Suporte do soprador

2. Retire o parafuso e porca existentes da plataforma do cortador ([Figura 8](#)).

Importante: Para plataformas de cortador de 122 e de 152 cm, só existe um parafuso e uma porca que possa retirar.

Para plataformas de cortador de 137 cm, retire o parafuso e a porca como se mostra na [Figura 8](#).

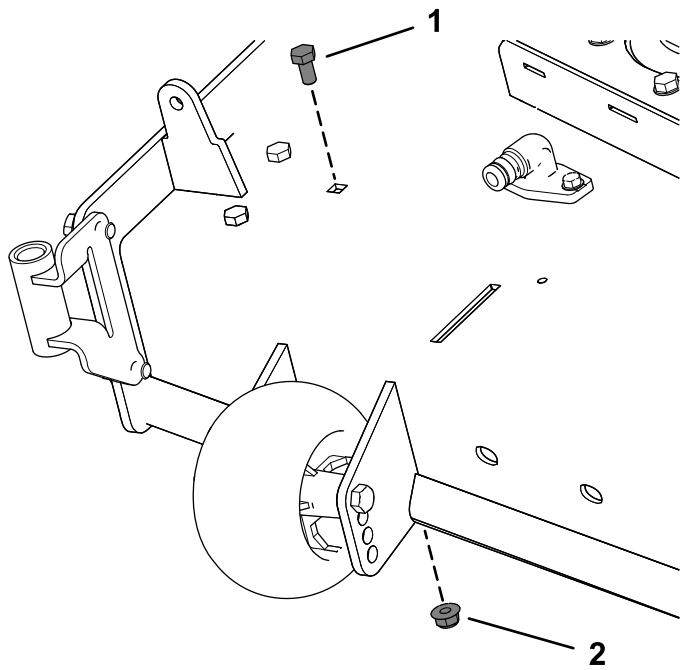


Figura 8

1. Parafuso existente
2. Porca existente

3. Instale o lado esquerdo do abafador utilizando um parafuso de carroçaria (5/16 x $\frac{3}{4}$ pol.) e porca flangeada (5/16 pol.), como se mostra na [Figura 9](#).
4. Utilize os dois parafusos de carroçaria (5/16 x $\frac{3}{4}$ pol.) nas ranhuras do abafador e deslize o abafador até que o furo alinhe com o furo na plataforma do cortador ([Figura 9](#)).
5. Instale o abafador como se mostra na [Figura 9](#).

Importante: Certifique-se de que utiliza o furo certo para o abafador; consulte [Figura 9](#).

6. Aperte os dois parafusos de carroçaria (5/16 x $\frac{3}{4}$ pol.) nas ranhuras do abafador ([Figura 9](#)).

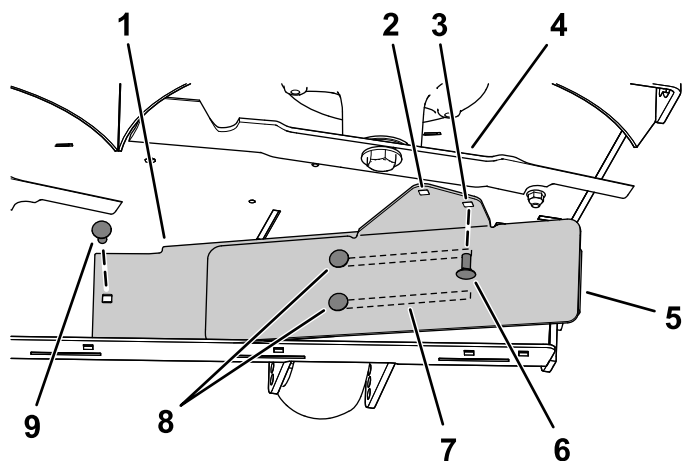


Figura 9

Plataforma de cortador de 137 cm mostrada

1. Abafador interior
2. Furo para instalação em plataforma de cortador de 122 cm e 152 cm.
3. Furo para instalação em plataforma de cortador de 137 cm.
4. Lâmina direita
5. Abafador exterior
6. Instale este parafuso de carroçaria (5/16 x ¾ pol.) e porca flangeada (5/16 pol.) depois de deslizar o abafador.
7. Ranhuras no abafador
8. Desaperte estes dois parafusos de carroçaria (5/16 x ¾ pol.) e duas porcas flangeadas (5/16 pol.).
9. Instale este parafuso de carroçaria (5/16 x ¾ pol.) e porca flangeada (5/16 pol.) primeiro.

5

Instalação do conjunto da polia, cobertura da correia e parafuso com olhal

Peças necessárias para este passo:

1	Conjunto da polia
1	Cobertura da correia

Procedimento

1. Retire a porca e a anilha da polia direita da plataforma do cortador.
2. Instale o conjunto da polia na polia direita da plataforma do cortador com a porca e anilha previamente removidas (Figura 10).

Importante: Para plataformas de cortador de 122 cm, utilize a polia pequena do soprador.

Para plataformas de cortador de 137 e de 152 cm, utilize a polia grande do soprador.

3. Aperte a porca com uma força de 136 a 149 N·m.

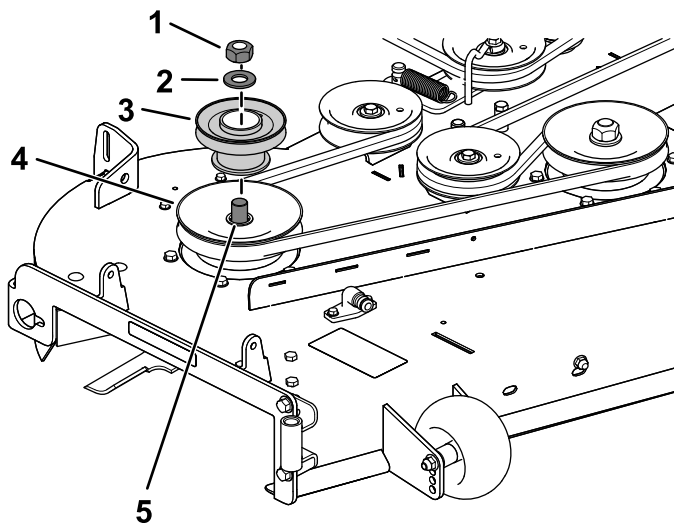


Figura 10

Plataforma de cortador de 137 cm mostrada

1. Porca da polia existente
2. Anilha existente
3. Polia do soprador
4. Polia da plataforma (eixo) existente
5. Eixo

4. Instale a nova cobertura da correia no conjunto da polia utilizando os 4 parafusos previamente

removidos ($\frac{1}{4} \times \frac{1}{2}$ pol.) como se mostra na [Figura 11](#).

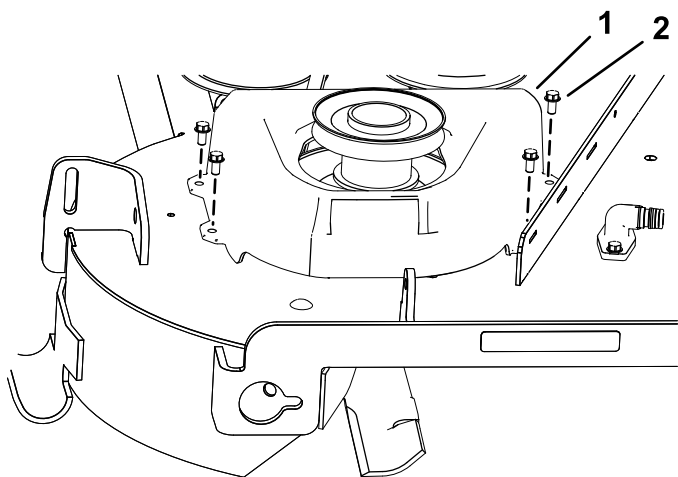


Figura 11

1. Cobertura da correia 2. Parafuso ($\frac{1}{4} \times \frac{1}{2}$ pol.)

g201435

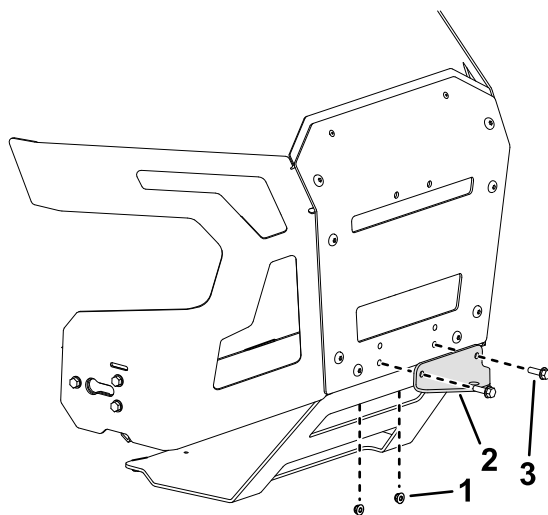


Figura 12

1. Porca 3. Parafuso
2. Suporte do engate existente

g465961

6

Instalação do suporte de acessórios

Peças necessárias para este passo:

1	Suporte estabilizador
1	Estrutura do depósito de recolha
6	Parafuso (5/16 x 1 pol.)
6	Porca de bloqueio (5/16 pol.)
1	Estrutura de articulação
1	Passador de forquilha longo
3	Chaveta
2	Passador de forquilha
2	Barra
2	Anilha

2. Instale o suporte estabilizador no resguardo traseiro utilizando 2 parafusos de carroçaria (5/16 x 1 pol.) e 2 porcas de bloqueio (5/16 pol.) como se mostra na [Figura 13](#).

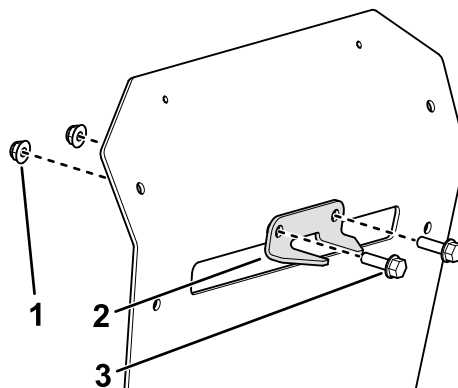


Figura 13

1. Porca de bloqueio (5/16 pol.) 3. Parafuso (5/16 x 1 pol.)
2. Suporte estabilizador

g462070

3. Instale o suporte de montagem do depósito de recolha na máquina como se mostra na [Figura 14](#).

Procedimento

1. Retire os 2 parafusos existentes, as 2 porcas e o suporte do engate da parte inferior do resguardo traseiro ([Figura 12](#)).

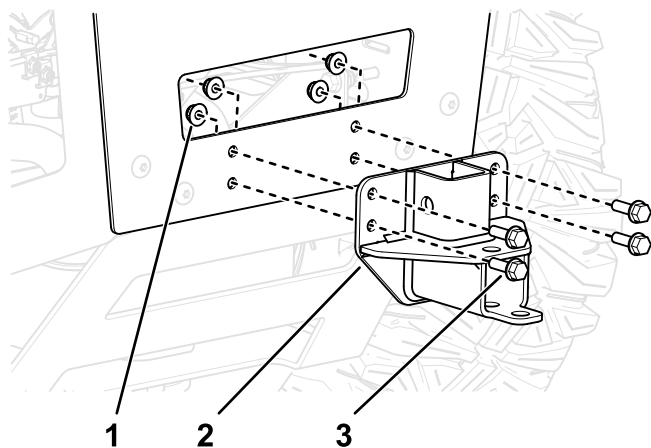


Figura 14

g462069

1. Porca de bloqueio (5/16 pol.)
2. Suporte de montagem do depósito de recolha
3. Parafuso (5/16 x 1 pol.)

4. Instale a estrutura do depósito de recolha no suporte de montagem do depósito de recolha utilizando o passador de forquilha longo e um perno de gancho (**Figura 15**).

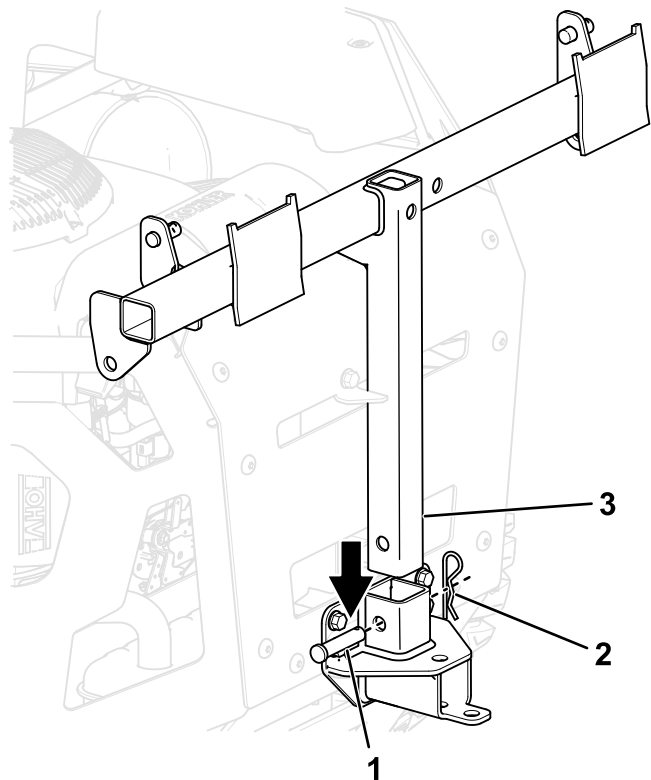


Figura 15

g462458

1. Passador de forquilha
2. Perno de gancho
3. Estrutura do depósito de recolha

5. Instale a extremidade alargada e dobrada de uma barra na ranhura da parte lateral da

estrutura da máquina e mova a barra para trás para a encaixar na estrutura (**Figura 16**).

Nota: Repita este procedimento para ambos os lados da máquina.

6. Com a barra totalmente encaixada na estrutura, ajuste a posição do passador na extremidade da barra de forma a que fique alinhado com a aba na parte lateral da estrutura do depósito de recolha.

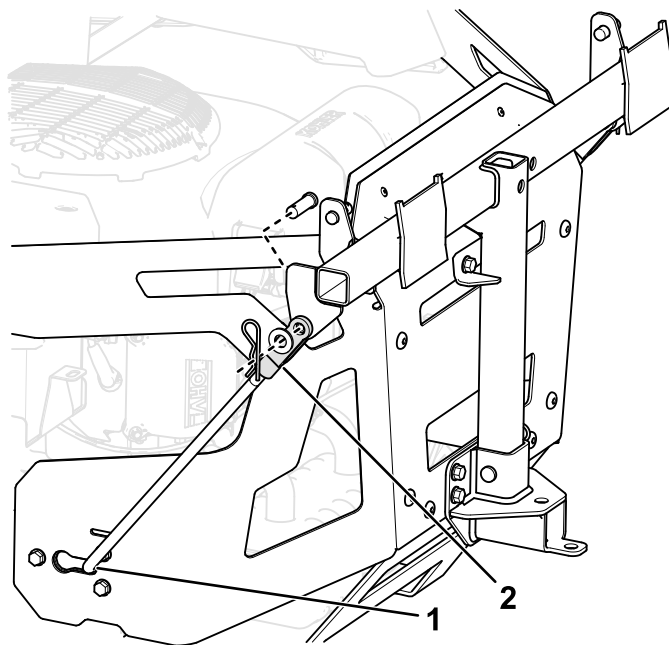


Figura 16

Lado esquerdo mostrado

g462501

1. Barra totalmente encaixada na estrutura
2. Passador ajustado com a lateral da estrutura do depósito de recolha

7. Prenda as extremidades das barras na estrutura do depósito de recolha como se mostra na **Figura 16** e prenda a extremidade de cada barra com um passador de forquilha e um perno do gancho.

7

Instalação da barra do trinco

Peças necessárias para este passo:

1	Barra do trinco
1	Perno de gancho

Procedimento

Instale a barra do trinco com um perno de gancho (Figura 17).

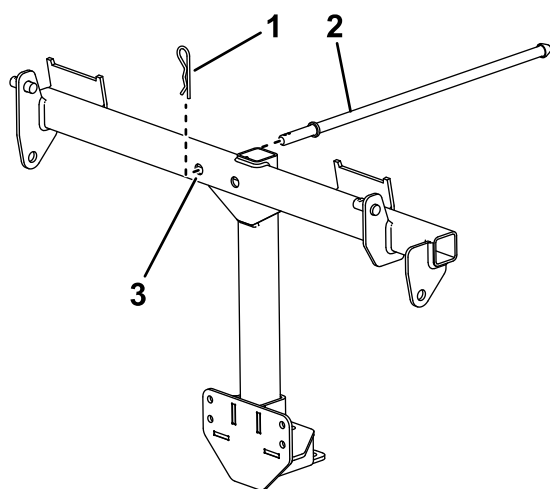


Figura 17

g465962

- | | |
|--------------------|--------------------------------|
| 1. Perno de gancho | 3. Orifício da barra do trinco |
| 2. Barra do trinco | |

8

Montagem da parte superior do depósito de recolha de relva

Peças necessárias para este passo:

1	Parte superior do depósito de recolha de relva
1	Filtro do depósito de recolha de relva
2	Perno de gancho

Procedimento

1. Inverta o depósito de recolha.
2. Instale o filtro como se mostra na Figura 18 e deslize na direção dos sacos de recolha.

Nota: Certifique-se de que os filtros encaixam no sítio e as patilhas engatam na parte superior do depósito de recolha.

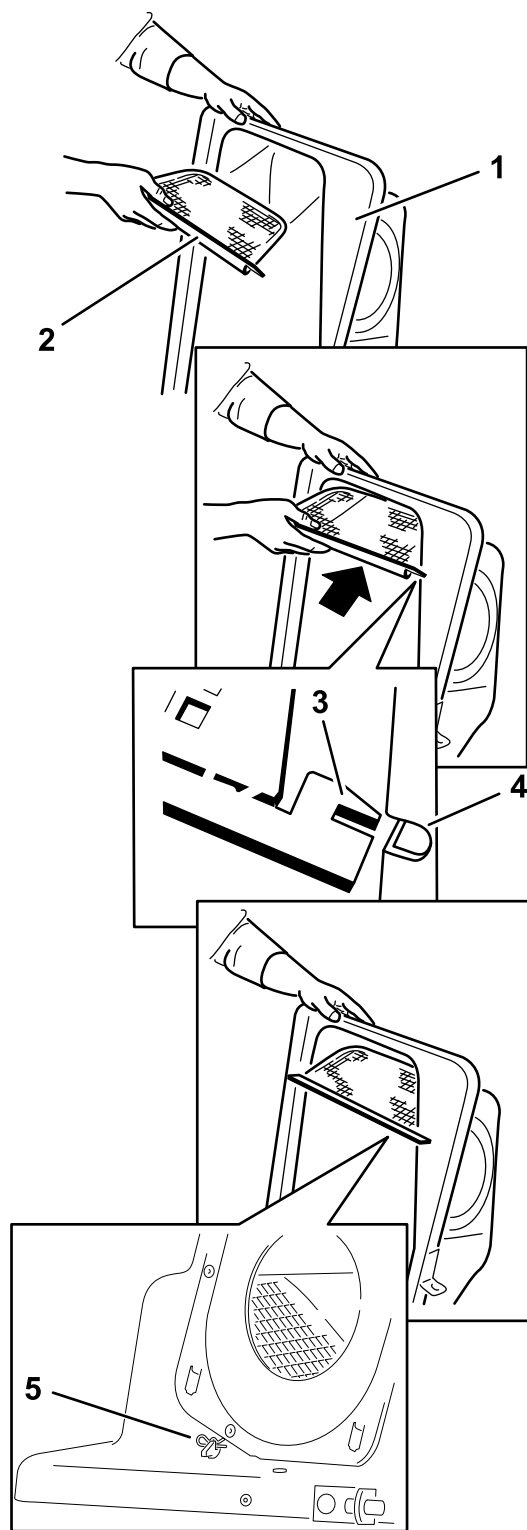


Figura 18

- | | |
|---|---|
| 1. Parte superior do depósito de recolha de relva | 4. Ranhura na parte superior do depósito de recolha |
| 2. Filtro | 5. Perno de gancho |
| 3. Patilha do filtro | |

9

Montagem dos sacos de relva

Peças necessárias para este passo:

2	Estrutura do saco
2	Saco de relva

Procedimento

Encaixe as duas estruturas dos sacos nos dois sacos de relva

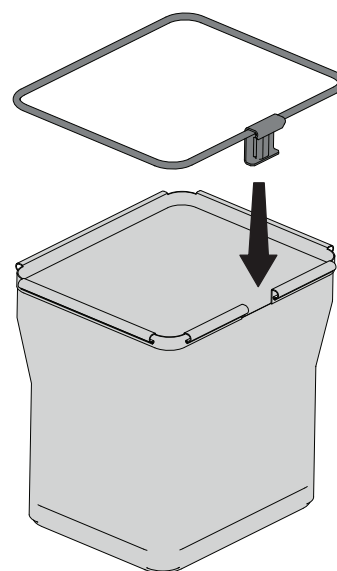


Figura 19

g453040

10

Instalação da parte superior do depósito de recolha de relva

Peças necessárias para este passo:

2	Conjunto estrutura das luzes
---	------------------------------

Procedimento

1. Instale a parte superior do depósito de recolha na estrutura do depósito de recolha.

Nota: O seu depósito de recolha pode parecer diferente do que é apresentado.

2. Deslize os suportes sobre os postes na estrutura do depósito de recolha e instale o perno de gancho circular no furo no poste do lado direito (Figura 20).
3. Rode o capot do depósito de recolha para baixo para a posição de funcionamento.

Nota: Para remover o perno de gancho circular, continue a rodá-lo na mesma direção que na instalação.

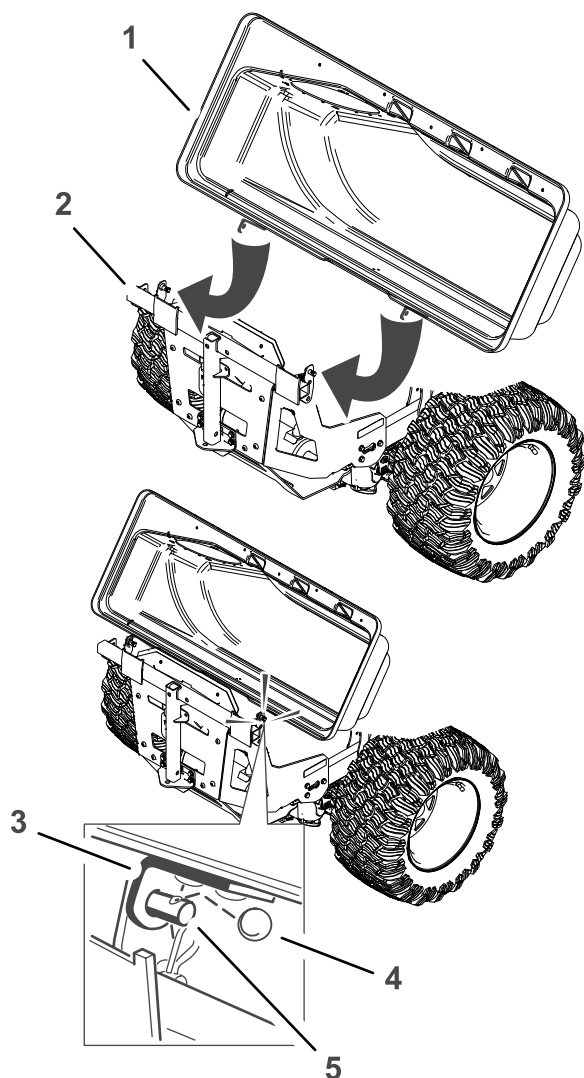
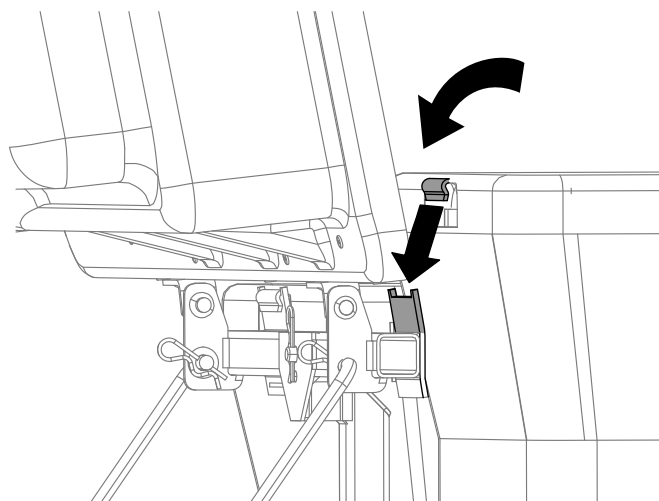


Figura 20

g534572

- | | |
|--|-----------------------------|
| 1. Capot do depósito de recolha | 4. Perno de gancho circular |
| 2. Estrutura do depósito de recolha | 5. Poste |
| 3. Suporte, capot do depósito de recolha | |

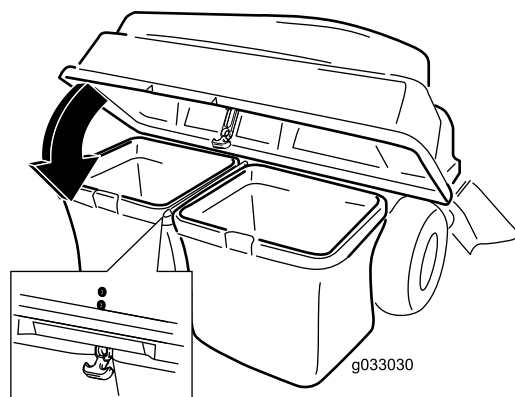
4. Eleve a parte superior do depósito de recolha de relva e instale os sacos montados na 9 Montagem dos sacos de relva (página 16) deslizando os ganchos da estrutura do saco para os suportes restantes (Figura 21).



g300378

Figura 21

5. Baixe a parte superior do depósito de recolha para os sacos (Figura 22).



g033030

g033030

Figura 22

6. Prenda o capot com o trinco (Figura 22).

11

Instalação da estrutura do soprador

Peças necessárias para este passo:

1	Estrutura do soprador
---	-----------------------

Procedimento

⚠ AVISO

Uma abertura de descarga sem proteção permite que o cortador projete objetos na direção do utilizador ou outras pessoas e provoque ferimentos graves. Além disso, há o risco de contacto com a lâmina.

- Nunca utilize o cortador de relva sem uma placa de cobertura, uma placa de “mulch”, ou uma calha e recetor de relva.
- Certifique-se de que o defletor de relva está instalado quando remover o defletor de relva da calha e o recetor de relva.

Importante: Instale a calha de descarga lateral quando retirar o depósito de recolha e o soprador.

Importante: Guarde todas as peças e a calha de descarga lateral.

1. Se necessário, instale a correia em redor da polia do soprador ([Figura 25](#)).
2. Insira o pino de articulação do soprador através do conjunto do soprador e rode o conjunto do soprador para dentro para a máquina ([Figura 23](#)).

Nota: O conjunto do soprador deve prender automaticamente como se mostra na [Figura 24](#).

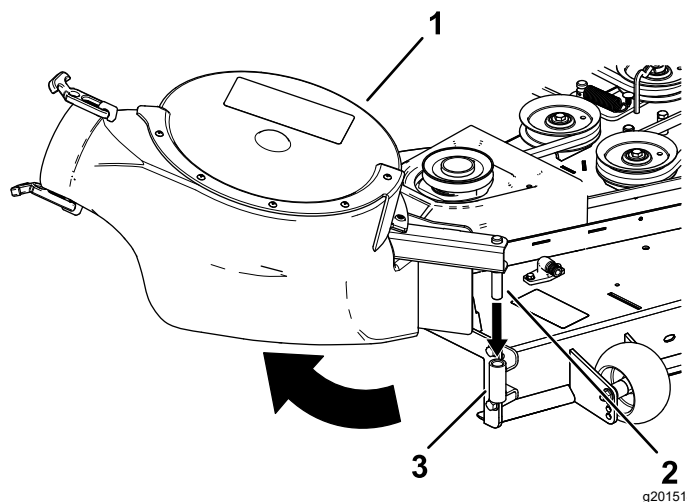


Figura 23

1. Conjunto do soprador
2. Pino de articulação do soprador
3. Suporte do soprador

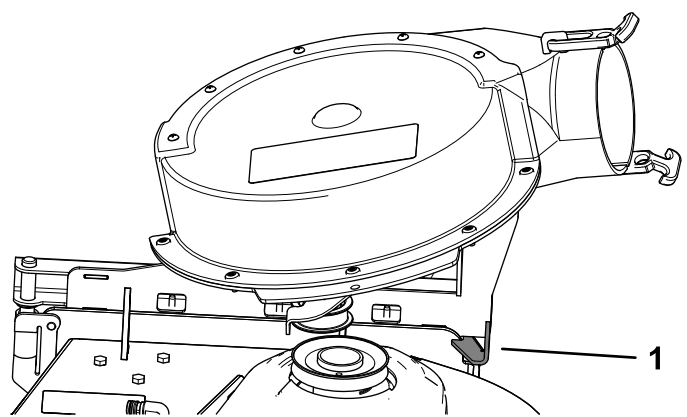


Figura 24

1. Trinco do soprador

12

Instalação da correia do soprador e cobertura do depósito de recolha alimentado

Peças necessárias para este passo:

1	Cobertura do depósito de recolha alimentado
1	Correia do soprador

Procedimento

1. Instale a correia em redor da polia do soprador (Figura 25 e Figura 26); consulte 11 Instalação da estrutura do soprador (página 17).

Utilize a correia seguinte com base no tamanho da plataforma do cortador:

Plataforma de cortador de 122 cm	Plataforma de cortador de 137 cm	Plataforma de cortador de 152 cm
Peça n.º 127-0074 da Toro	Peça n.º 127-0075 da Toro	Peça n.º 127-0076 da Toro

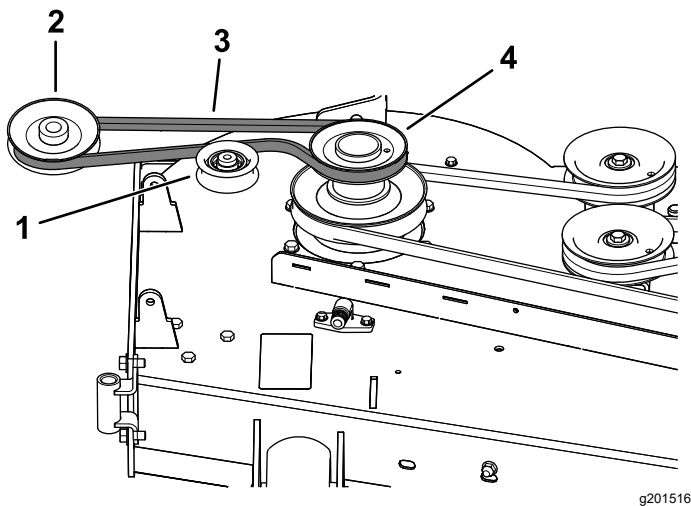


Figura 25

Colocação da correia do soprador

1. Polia intermédia/de tensão
2. Polia do soprador
3. Correia do soprador
4. Polia da transmissão

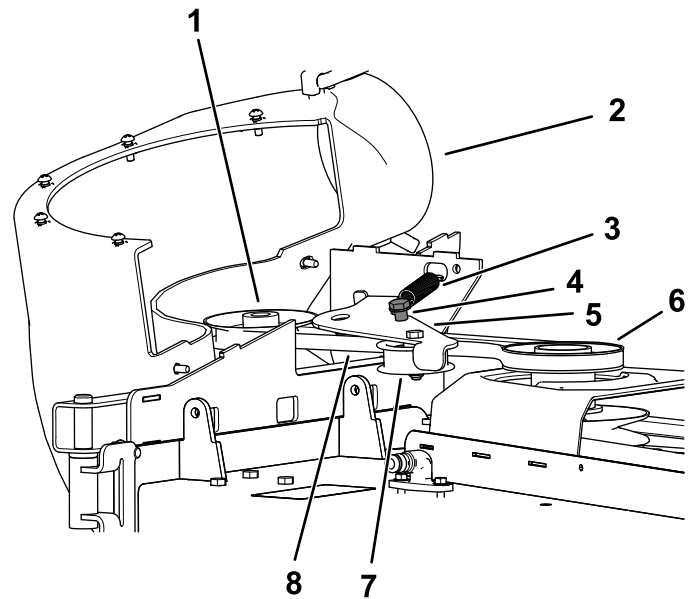


Figura 26

1. Polia do soprador
2. Soprador em posição (parte do compartimento retirada para efeitos de ilustração)
3. Mola
4. Poste da polia intermédia
5. Braço intermédio
6. Polia da transmissão
7. Polia intermédia/de tensão
8. Correia do soprador

2. Certifique-se de que a correia permanece alinhada com a polia do soprador quando estiver a instalar a estrutura do soprador.
 3. Afaste a polia intermédia da mola do pólo de mola fixo e coloque a correia em redor da polia da plataforma do cortador (Figura 26).
- Nota:** Certifique-se de que a correia está corretamente colocada em redor da polia do soprador.
4. Oriente a correia pela polia da transmissão, conforme ilustrado em Figura 25 e Figura 26.
 5. Instale a cobertura do depósito de recolha alimentado sobre a cobertura da polia e prenda-a apertando o manípulo (Figura 27).

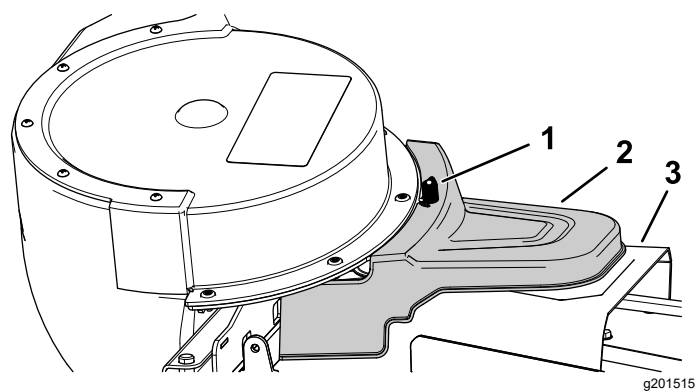


Figura 27

- 1. Manipulo
 - 2. Cobertura do depósito de recolha alimentado
 - 3. Cobertura da correia
-

13

Preparação do tubo de descarga superior

Apenas modelos com plataformas de 122 e 137 cm

Peças necessárias para este passo:

1	Tubo superior
---	---------------

Procedimento

1. Na parte superior do tubo de descarga superior (a extremidade que encaixa no capot do depósito de recolha), meça 5 cm abaixo da parte superior do tubo.
2. Marque uma linha à volta da circunferência do tubo, 5 cm abaixo da parte superior do tubo de descarga superior.
3. Corte 5 cm da parte superior do tubo utilizando a linha marcada no passo 2.

Nota: Tente manter a forma da parte superior do tubo quando efetuar o corte.

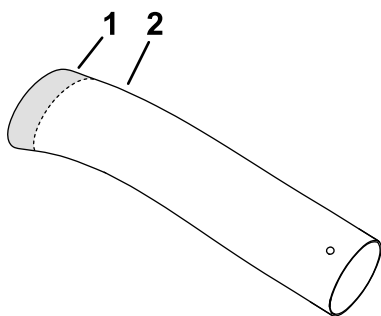


Figura 28

1. Retire 5 cm da parte superior do tubo.
2. Tubo de descarga superior

14

Instalação dos tubos de descarga

Peças necessárias para este passo:

1	Tubo superior
2	Parafuso ($\frac{1}{4}$ x $\frac{3}{4}$ pol.)
2	Anilha ($\frac{1}{4}$ pol.)
2	Porca de bloqueio ($\frac{1}{4}$ pol.)
1	Tubo inferior

Procedimento

Importante: Certifique-se de que a plataforma do cortador se encontra na posição de altura de corte mais baixa antes de instalar os tubos de descarga.

Nota: Lembre-se de instalar o defletor de relva quando retirar o depósito de recolha do cortador.

1. Desengate a tomada de força (PTO), desligue a máquina e retire a chave.
2. Baixe a plataforma do cortador até à posição da altura de corte mais baixa.
3. Retire os sacos para ver o tubo debaixo do capot.
4. Baixe e tranque o capot.
5. Utilize ambos os trincos para instalar o tubo inferior no conjunto do soprador (Figura 29).

Nota: Certifique-se de que o entalhe no tubo inferior se encontra na parte inferior quando instalado (Figura 31).

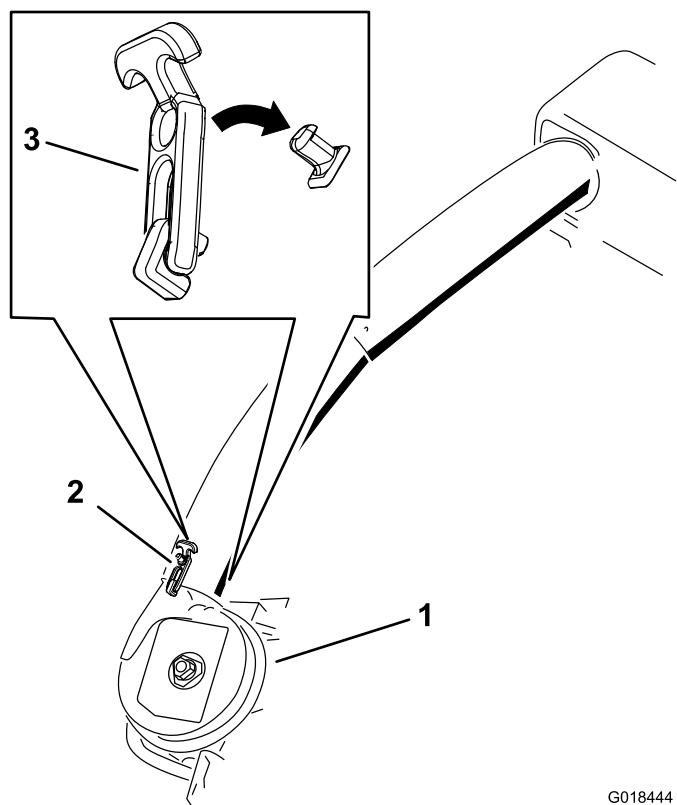


Figura 29

Trinco do tubo de descarga inferior

- | | |
|-------------------------|-----------|
| 1. Conjunto do soprador | 3. Trinco |
| 2. Trinco superior | |

6. Anote o local em que os dois parafusos estão instalados no tubo superior.
- Nota:** O furo próximo das pontas de seta moldadas não será utilizado.
7. Retire os dois parafusos da extremidade inferior do tubo superior.
8. Utilize os dois parafusos como modelo para o tubo inferior.

Nota: Guarde as ferragens.

9. Insira a extremidade superior (sem furos) do tubo superior através do vedante do tubo no capot empurrando o tubo para dentro até o tubo entrar em contacto com o capot.

10. Puxe o tubo ligeiramente para fora para que o vedante se estenda para fora e sobre o tubo inferior ([Figura 30](#)).

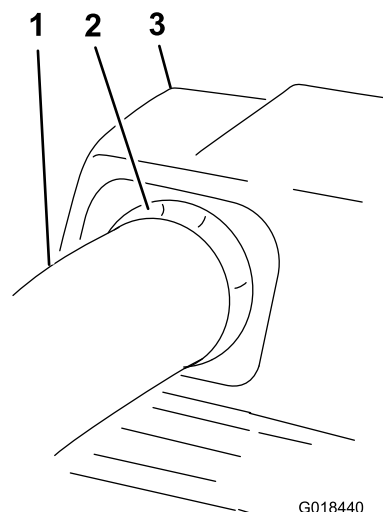


Figura 30

- | | |
|-------------------------------|---------------------------------|
| 1. Tubo superior | 3. Capot do depósito de recolha |
| 2. Vedante de borracha a sair | |

11. Alinhe os furos do tubo superior para corresponderem às marcas na superfície do tubo inferior.

Nota: Certifique-se de que o perfil lateral surge como se mostra na [Figura 31](#).

Nota: Não utilize o furo aberto perto das pontas de seta moldadas.

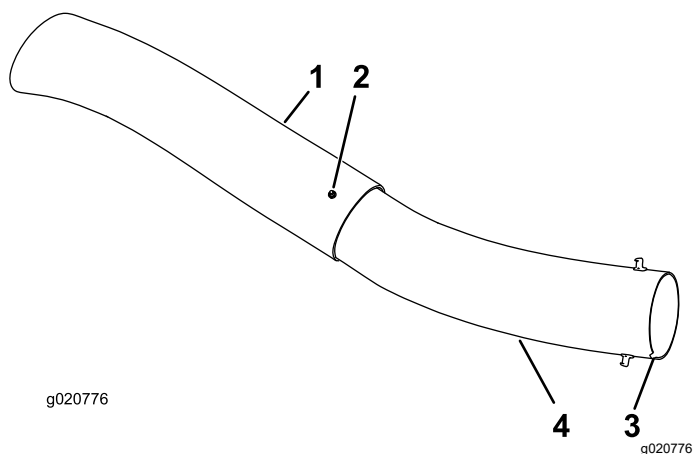


Figura 31

- | | |
|---------------------------------------|---|
| 1. Tubo superior | 3. Entalhe na parte inferior do tubo quando instalado |
| 2. Furo existente (parafuso removido) | 4. Tubo inferior |

12. Utilizando os orifícios existentes no tubo superior como modelo, perfure dois orifícios de 6,5 mm de diâmetro através das marcas no tubo inferior ([Figura 32](#)).

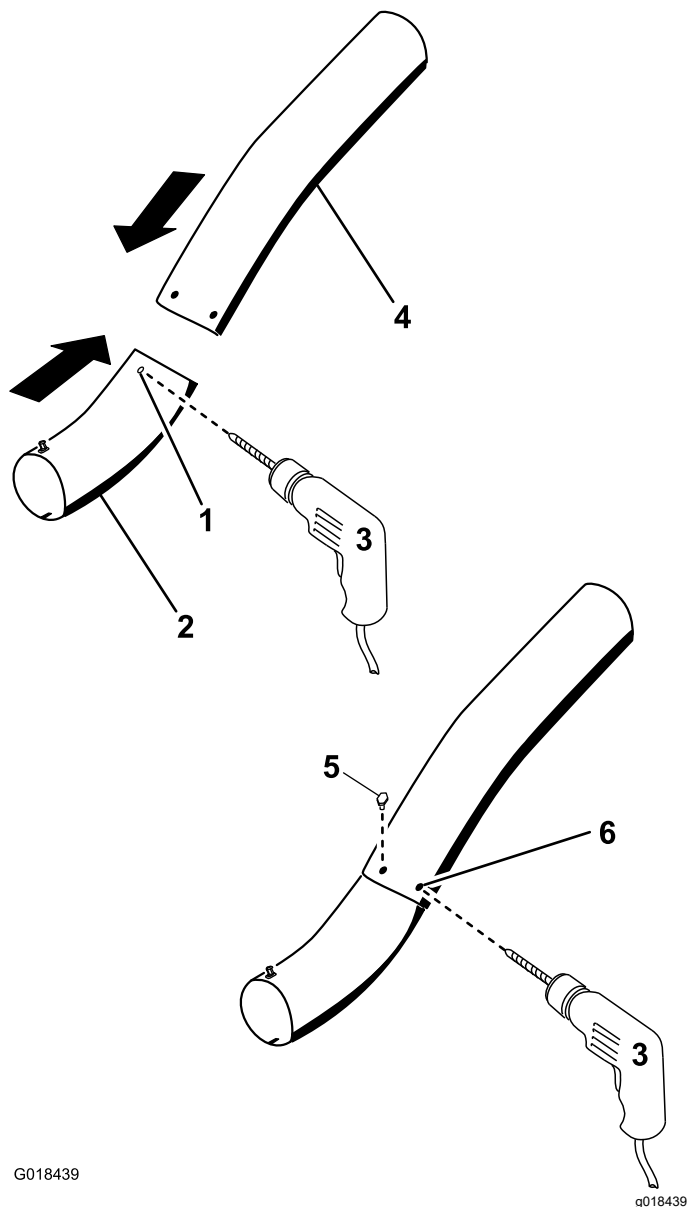


Figura 32

Perfurar o tubo de descarga inferior

- | | |
|-------------------------------|--|
| 1. Marcas | 4. Tubo superior |
| 2. Tubo inferior | 5. Instale o parafuso ($\frac{1}{4} \times \frac{3}{4}$ pol.), anilha ($\frac{1}{4}$ pol.) e porca de bloqueio ($\frac{1}{4}$ pol.) aqui. |
| 3. Furo de 6,5 mm de diâmetro | 6. Tubo superior – orifícios de montagem |

13. Retire os tubos superior e inferior da máquina.
14. Faça deslizar os tubos em simultâneo e alinhe os orifícios.
15. Instale as anilhas ($\frac{1}{4}$ pol.) nos parafusos ([Figura 32](#)).

16. Utilizando uma ferramenta de chave sextavada, instale os parafusos ($\frac{1}{4} \times \frac{3}{4}$ pol.) e anilhas ($\frac{1}{4}$ pol.) a partir do interior do tubo inferior e através dos orifícios existentes no tubo superior ([Figura 32](#)).
17. Prenda os tubos em conjunto com as porcas ($\frac{1}{4}$ pol.) como se mostra na [Figura 32](#).
18. Insira o tubo de descarga superior através do vedante do tubo no capot.
19. Puxe o tubo ligeiramente para fora para que o vedante se estenda para fora e sobre o conjunto do soprador ([Figura 30](#)).
20. Utilize ambos os trincos para instalar o tubo inferior no conjunto do soprador ([Figura 29](#)).

Funcionamento

⚠ AVISO

Para evitar ferimentos pessoais, siga estes procedimentos:

- Familiarize-se com todas as instruções de funcionamento e segurança no *Manual do utilizador* do seu cortador antes de utilizar este acessório.
- Nunca retire o tubo de descarga, sacos, parte superior do depósito de recolha ou calha com o motor em funcionamento.
- Desligue sempre a máquina e aguarde que todas as peças móveis parem antes de eliminar qualquer obstrução no sistema do depósito recolha.
- Nunca execute a manutenção ou reparações com a máquina em funcionamento.

⚠ AVISO

Sem o defletor de relva, os tubos do depósito de recolha de relva ou o conjunto do depósito montados, o utilizador e outras pessoas estão expostos ao contacto com lâmina e aos detritos projetados. O contacto com lâmina(s) em movimento e os detritos projetados provocam ferimentos graves ou até mesmo a morte.

- Instale sempre o defletor de relva ao remover o depósito de recolha e alterar para o modo de descarga lateral.
- Se o defletor de relva se danificar, substitua-o imediatamente. O defletor de relva encaminha o material para baixo em direção à relva.
- Nunca coloque as mãos ou pés debaixo do cortador.
- Nunca tente limpar a área de descarga ou as lâminas do cortador, a não ser que mova a tomada de força (PTO) para Desligar e rode a chave na ignição para Desligar. Adicionalmente remova também a chave e retire o(s) cabo(s) da(s) vela(s) de ignição.
- Desligue a máquina antes de desentupir a calha de descarga.

Esvaziamento dos sacos de relva

⚠ PERIGO

Os detritos, por exemplo as folhas, relva ou vegetação podem incendiar-se. Um incêndio na zona do motor pode causar ferimentos pessoais e danos materiais.

- Mantenha a área do motor e do escape livre de acumulação de detritos.
- Tenha cuidado ao operar a cobertura do depósito de recolha para impedir que os detritos caiam na área do motor e do escape.
- Deixe a máquina arrefecer antes de a guardar.

Cuidado quando levantar ou manusear um saco de relva cheio. Para esvaziar os sacos de relva:

1. Coloque a máquina numa superfície nivelada e desligue o interruptor de controlo da lâmina.
2. Desloque as alavancas de controlo de movimento para fora, para a posição de ponto-morto, desligue a máquina, retire a chave e aguarde que todas as peças em movimento parem antes de deixar a posição de operação.
3. Abra (eleve) a parte superior do depósito de recolha de relva ([Figura 33](#)).

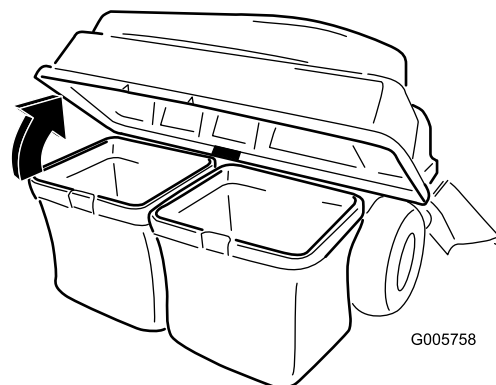


Figura 33

4. Comprima os detritos nos sacos. Com ambas as mãos, levante o saco e solte-o do suporte do suporte de retenção. Esvazie o saco. Repita o procedimento para o outro saco.

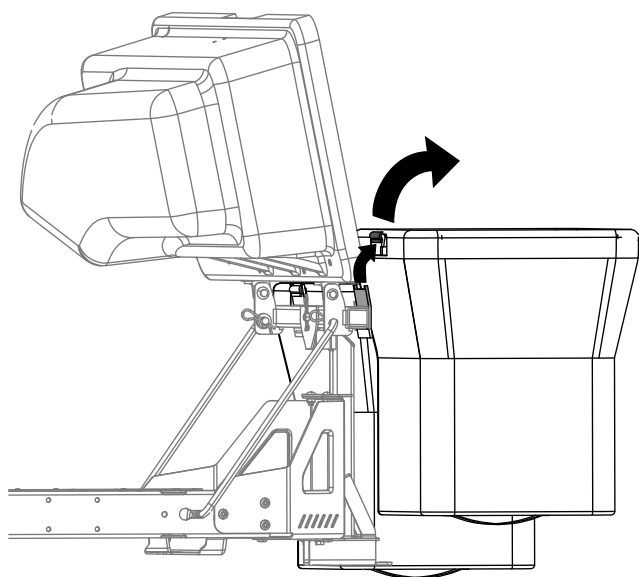


Figura 34

g300218

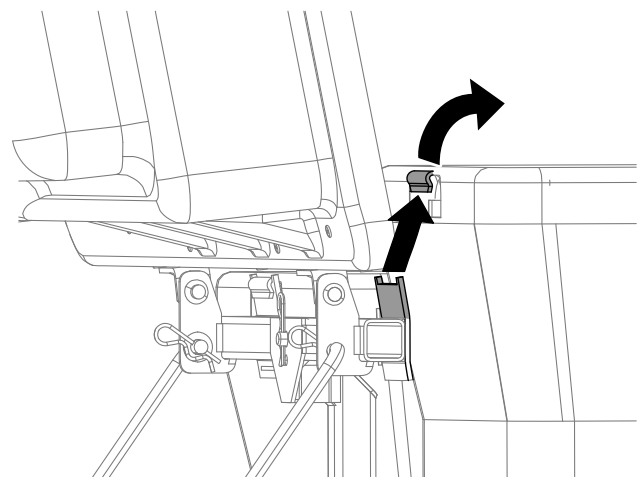


Figura 35

g300217

Eliminação de obstruções do depósito de recolha de relva

⚠ AVISO

Quando o depósito de recolha de relva estiver em funcionamento, o soprador roda e pode cortar ou ferir as mãos e dedos.

- Antes de ajustar, limpar, reparar e inspecionar o soprador e antes de desentupir a calha, desligue o motor e aguarde que todas as partes móveis parem. Retire a chave.
 - Utilize um pau ou um objeto semelhante, não as mãos, para remover uma obstrução do soprador e tubo.
 - Mantenha o rosto, mãos, pés e qualquer outra parte do corpo ou vestuário afastados das partes ocultas, móveis ou em rotação.
1. Coloque a máquina numa superfície nivelada e desligue o interruptor de controlo da lâmina.
 2. Desloque as alavancas de controlo de movimento para fora, para a posição de ponto-morto, desligue a máquina, retire a chave e aguarde que todas as peças em movimento parem antes de deixar a posição de operação.
 3. Verifique os sacos de relva e esvazie-os se estiverem cheios.
 4. Remova e separe o tubo de descarga e calha da parte superior do depósito de recolha de relva e cortador. Utilizando uma vara ou objeto semelhante, remova cuidadosamente e elimine a obstrução do cortador, tubo de descarga, calha e parte superior do depósito de recolha de relva.
 5. Depois de remover a obstrução, instale o sistema completo do depósito de recolha de relva e retome o funcionamento.

5. Instale os sacos deslizando os ganchos da estrutura do saco para os suportes de retenção.
6. Baixe a parte superior do depósito de recolha de relva para os sacos.

Remoção do depósito de recolha de relva

⚠ CUIDADO

Não retirar os pesos do depósito dianteiros e utilizar a máquina sem o acessório do depósito de recolha pode causar uma situação instável que pode resultar na perda de controlo.

- Retire sempre os pesos dianteiros quando retirar o acessório do depósito de recolha.
- Nunca opere a máquina sem o acessório do depósito de recolha e pesos dianteiros instalados.

Pode remover o depósito de recolha de relva repetindo as secções de Configuração de todos os kits relacionados com os depósitos de recolha de relva pela ordem inversa. Se estiverem instalados pesos, remova sempre os pesos dianteiros do depósito de recolha ao remover os acessórios do depósito.

Nota: Só é necessário remover o abafador de desvio quando instalar um kit de cobertura (mulch).

Sugestões de utilização

Sugestões para a recolha

Lembrar a dimensão da máquina com o acessório

Lembre-se que a máquina é mais comprida e mais larga com o acessório instalado. Ao fazer curvas muito apertadas em locais confinados pode danificar o acessório.

Aparação

Apare sempre com o lado esquerdo do cortador. Não apare com o lado direito do cortador, pois pode danificar a calha do depósito de recolha e tubo de descarga.

Altura de corte

Não regule a altura de corte para muito baixa porque a relva alta em redor do cortador pode evitar que o ar entre por baixo do cortador e entre no sistema de recolha. Se não entrar ar suficiente por baixo do cortador, o sistema de recolha não vai funcionar.

Frequência de corte

Corte a relva frequentemente, especialmente quando cresce rapidamente. Tem de cortar a relva duas vezes se ficar demasiado comprida.

Técnica de corte

Para melhor aspeto do relvado, certifique-se de que sobrepõe ligeiramente o cortador na área de corte prévia. Isto ajuda a reduzir a carga da máquina e reduz a possibilidade de obstruir a calha e tubo de descarga.

Velocidade de recolha de relva

Frequentemente, vai realizar a recolha com o acelerador do cortador na posição RÁPIDO e conduzir a uma velocidade normal. No entanto, em relva muito seca e com poeira, é preferível diminuir ligeiramente a aceleração (ou velocidade da lâmina, se aplicável) e aumentar a velocidade de deslocação do cortador. O sistema de recolha de relva pode ficar obstruído se conduzir demasiado rápido e a velocidade do motor ficar muito lenta. Nos declives, pode ser necessário reduzir a velocidade do cortador. Isto ajuda a manter a velocidade do motor e a eficiência da recolha. Corte no sentido descendente sempre que possível.

⚠ CUIDADO

À medida que o depósito de recolha enche, é adicionado peso adicional à parte de trás da máquina. Se parar e arrancar subitamente em declives, pode perder o controlo da direção ou a máquina pode tombar.

- Não arranque nem pare bruscamente quando estiver a subir ou a descer uma rampa. Evite arrancar em subidas.
- Se parar a máquina numa subida, desengate o controlo da lâmina. Em seguida, recue utilizando uma velocidade lenta.
- Evite mudanças bruscas de velocidade ou direção em declives.
- Nunca opere a máquina com sem o depósito de recolha e os pesos dianteiros instalados.

Recolha de relva comprida

A relva excessivamente comprida pode não ser completamente projetada para dentro dos sacos de relva. Se isto acontecer, o tubo e a calha de descarga

podem ficar obstruídos. Para evitar obstruir o sistema de recolha, corte a relva a uma altura de corte elevada e, em seguida, baixe o cortador para a altura de corte normal e repita o processo de recolha.

Recolha de relva molhada

Tente sempre cortar a relva quando está seca porque o relvado terá um melhor aspeto. Se tiver de cortar relva húmida, utilize o modo de descarga lateral convencional do cortador. Algumas horas depois, quando as aparas secarem, instale o acessório do depósito de recolha de relva completo para aspirar as aparas de relva.

Sinais de obstrução

Quando está a utilizar o saco, uma pequena quantidade de aparas saltam da parte da frente do cortador. Uma quantidade excessiva de saída de aparas indica que os sacos estão cheios ou que o sistema está obstruído.

Manutenção

Nota: Determine os lados direito e esquerdo da máquina a partir da posição normal de utilização.

Plano de manutenção recomendado

Intervalo de assistência	Procedimento de manutenção
Após as primeiras 8 horas	<ul style="list-style-type: none">• Inspeção da correia do soprador.• Inspeção do depósito de recolha.
Após cada utilização	<ul style="list-style-type: none">• Limpeza do filtro do capot.• Limpeza do depósito de recolha.
A cada 25 horas	<ul style="list-style-type: none">• Inspeção da correia do soprador.
A cada 100 horas	<ul style="list-style-type: none">• Inspeção do depósito de recolha.

⚠ AVISO

Se deixar a chave na ignição, alguém pode ligar acidentalmente a máquina e feri-lo a si ou às pessoas que se encontrarem junto da máquina.

Retire a chave e desligue o cabo da vela antes de efetuar qualquer tarefa de manutenção. Mantenha o cabo longe da máquina para evitar qualquer contacto acidental com a vela.

⚠ AVISO

Os motores podem aquecer quando estão em funcionamento. Podem ocorrer queimaduras graves pelo contacto com superfícies quentes.

Deixe arrefecer os motores, especialmente o escape, antes de lhe tocar.

⚠ AVISO

Os detritos, por exemplo as folhas, relva ou vegetação podem incendiar-se. Um incêndio na zona do motor pode causar ferimentos pessoais e danos materiais.

- Mantenha a área do motor e do escape livre de acumulação de detritos.
- Tenha cuidado ao operar a cobertura do depósito de recolha para impedir que os detritos caiam na área do motor e do escape.
- Deixe a máquina arrefecer antes de a guardar.

Preparação para a manutenção

Efetue os seguintes passos antes de efetuar a manutenção da máquina:

1. Estacione a máquina numa superfície nivelada.
2. Desengate a tomada de força (PTO), desloque as alavancas de controlo do movimento para a posição de NEUTRAL-LOCK (bloqueadas em ponto-morto).
3. Desligue o motor e retire a chave da ignição.
4. Elimine qualquer detrito presente na plataforma ou parte posterior do cortador para facilitar a manutenção.

Limpeza do filtro do capot

Intervalo de assistência: Após cada utilização

1. Abra o capot do depósito de recolha.
2. Limpe os detritos do filtro.
3. Feche o capot da tremonha.

Limpeza do depósito de recolha e dos sacos

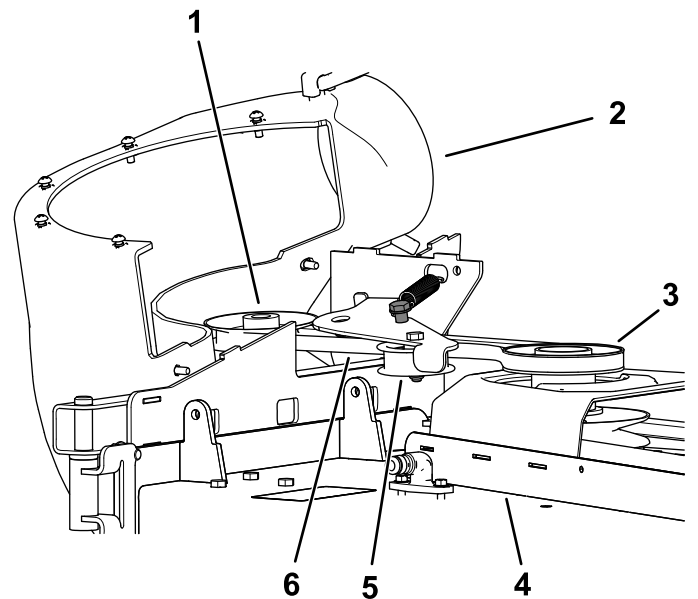
Intervalo de assistência: Após cada utilização

1. Lave o interior e o exterior do capot do depósito de recolha, os sacos, o tubo e a parte inferior do cortador.

Nota: Utilize um detergente automóvel suave para remover a sujidade.

2. Certifique-se de que remove relva comprimida de todas as peças.
3. Depois de lavar todas as peças, deixe-as secar completamente.

Nota: Com todas as peças instaladas, ligue e deixe funcionar a máquina durante um minuto para ajudar à secagem.



g202246

Figura 36

- | | |
|---|-------------------------------|
| 1. Polia do soprador | 4. Plataforma do cortador |
| 2. Soprador em posição (parte do compartimento retirada para efeitos de ilustração) | 5. Polia intermédia/de tensão |
| 3. Polia da transmissão | 6. Correia do soprador |

Inspeção da correia do soprador

Intervalo de assistência: Após as primeiras 8 horas

A cada 25 horas

Verifique se existem rachas, extremidades desfiadas, marcas de queimaduras e outros danos nas correias. Substitua as correias danificadas.

Substituição da correia do soprador

1. Retire a cobertura da correia de plástico.
2. Empurre a polia intermédia da mola para trás para aliviar a tensão da correia (Figura 36).

3. Retire a correia existente do depósito da polia da plataforma do cortador.
4. Retire o soprador da plataforma do cortador.
5. Retire a correia existente do depósito das polias do soprador.
6. Instale a nova correia em redor das polias do soprador (Figura 36).
7. Instale o soprador no suporte do soprador.
8. Instale a nova correia em redor da polia da plataforma do cortador (Figura 36).
9. Puxe a polia intermédia da mola para trás e instale a correia na polia intermédia da mola (Figura 36).

Inspeção do depósito de recolha

Intervalo de assistência: A cada 100 horas

Após as primeiras 8 horas

1. Verifique o tubo superior, o tubo inferior, o capot do depósito de recolha e a estrutura do soprador.

Nota: Substitua estas peças, se estiverem rachadas ou partidas.

2. Verifique os sacos, a estrutura do depósito de recolha e o filtro.

Nota: Substitua quaisquer peças que estejam rachadas ou partidas.

3. Aperte todas as porcas e parafusos.

Inspeção das lâminas do cortador

1. Inspeccione as lâminas do cortador regularmente e sempre que uma lâmina bater num objeto estranho.
2. Se as lâminas estiverem muito gastas ou danificadas, instale lâminas novas; consulte o *Manual do utilizador* da máquina para obter informações completas sobre a manutenção da lâmina.

Armazenamento

Armazenamento do acessório do depósito de recolha

1. Limpe o acessório do depósito de recolha; consulte a secção sobre como limpar o acessório de depósito de recolha.
2. Verifique se há danos no acessório do depósito de recolha; consulte a secção sobre como verificar o acessório de depósito de recolha.
3. Certifique-se de que os sacos de relva estão vazios e bem secos.
4. Guarde o depósito de recolha num local limpo e seco, afastado da luz solar direta. Isto protege as partes de plástico e aumenta a duração do depósito de recolha de relva. Se tiver de guardar o depósito de recolha no exterior, cubra-o com uma cobertura impermeável.

Resolução de problemas

Problema	Causa possível	Acção correctiva
Há uma vibração anormal.	<ol style="list-style-type: none"> 1. A(s) lâmina(s) de corte está(ão) dobrada(s) ou desequilibrada(s). 2. O parafuso de montagem da lâmina está solto. 3. Está uma polia do soprador ou conjunto de polia desapertado. 4. A correia do depósito de recolha está gasta. 5. A(s) lâmina(s) da ventoinha do soprador está(ão) empenada(s) ou desequilibrada(s). 	<ol style="list-style-type: none"> 1. Instale lâmina(s) de corte nova(s). 2. Aperte o parafuso de montagem da lâmina. 3. Aperte a polia adequada. 4. Substitua a correia. 5. Contacte um serviço de assistência autorizado
Fraco desempenho do saco	<ol style="list-style-type: none"> 1. A velocidade do motor está baixa. 2. O filtro do capot do depósito de recolha está entupido. 3. A correia do depósito de recolha está solta. 4. Tubo ou soprador obstruído. 5. Os sacos estão cheios. 	<ol style="list-style-type: none"> 1. O motor deve funcionar sempre à velocidade máxima. 2. Remova os detritos, folhas ou aparas do filtro. 3. Substitua a correia do depósito de recolha. 4. Localize e remova os detritos obstruídos. 5. Despeje o saco de recolha.
O soprador e os tubos ficam obstruídos com muita frequência.	<ol style="list-style-type: none"> 1. Os sacos estão demasiado cheios. 2. A velocidade do motor está baixa. 3. A relva está demasiado molhada. 4. A relva está demasiado comprida. 5. O filtro do capot do depósito de recolha está entupido. 6. A velocidade é demasiado elevada. 7. A correia do depósito de recolha está gasta. 	<ol style="list-style-type: none"> 1. Despeje com maior frequência. 2. O motor deve funcionar sempre à velocidade máxima. 3. Corte a relva quando estiver seca. 4. Não corte mais de 51 a 76 mm ou 1/3 da altura da relva, o que for inferior. 5. Remova os detritos, folhas ou aparas do filtro. 6. Conduza mais devagar com a aceleração ao máximo. 7. Substitua a correia.
Projeção de detritos	<ol style="list-style-type: none"> 1. Os sacos estão demasiado cheios. 2. A velocidade é demasiado elevada. 3. A plataforma do cortador não está nivelada. 	<ol style="list-style-type: none"> 1. Despeje com maior frequência. 2. Conduza a máquina a uma velocidade lenta quando operar o motor à velocidade máxima. 3. Consulte o <i>Manual do utilizador</i> da máquina para nivelar a plataforma do cortador.
A hélice do soprador não roda livremente.	<ol style="list-style-type: none"> 1. O soprador está entupido. 2. A hélice não está alinhada. 	<ol style="list-style-type: none"> 1. Remova os detritos, folhas ou aparas da hélice do soprador. 2. Contacte um serviço de assistência autorizado

Notas:

Notas:

Aviso de informação da Proposta 65 da Califórnia

Que aviso é este?

Pode ver um produto à venda que tem o seguinte aviso:



AVISO: Cancro e problemas reprodutivos – www.p65Warnings.ca.gov.
(WARNING: Cancer and Reproductive Harm – www.p65Warnings.ca.gov.)

O que é a Prop 65?

A Prop 65 aplica-se a qualquer empresa a operar na Califórnia, que venda produtos na Califórnia ou que fabrique produtos que possam ser vendidos ou trazidos para a Califórnia. Prevê que o Governador da Califórnia deve manter e publicar uma lista de químicos conhecidos que podem provocar cancro, defeitos de nascença e/ou outros problemas reprodutivos. A lista, que é atualizada anualmente, inclui centenas de produtos químicos encontrados em muitos itens utilizados no dia-a-dia. O objetivo da Prop 65 é informar o público sobre a exposição a estes produtos químicos.

A Prop 65 não proíbe a venda dos produtos que contêm estes produtos químicos, mas requer que tenham avisos em qualquer produto, embalagem ou panfleto com o produto. Além disso, um aviso da Prop 65 não significa que um produto está em violação de quaisquer normas ou exigências de segurança do produto. Na verdade, o governo da Califórnia clarificou que um aviso Prop 65 “não é o mesmo que uma decisão regulamentada de que um produto é ‘seguro’ ou ‘inseguro’”. Muitos destes químicos têm sido utilizados em produtos no dia-a-dia durante anos sem lhes serem documentados perigos. Para mais informações, consulte <https://oag.ca.gov/prop65/faqs-view-all>.

Um aviso Prop 65 significa que uma empresa (1) avaliou a exposição e concluiu que excede o “sem nível de risco não significativo” ou (2) que decidiu fornecer um aviso baseado no seu entendimento da presença de um produto químico listado sem tentar avaliar a exposição.

Esta lei aplica-se em todo o lado?

Os avisos Prop 65 são exigidos apenas sob a lei californiana. Estes avisos são vistos por toda a Califórnia nos mais diversos locais, incluindo, mas não limitado a, restaurantes, supermercados, hotéis, escolas e hospitais e numa extensa variedade de produtos. Além disso, alguns revendedores de encomendas online e por correspondência fornecem avisos da Prop 65 nos seus websites ou em catálogos.

Como é que os avisos da Califórnia se comparam aos limites federais?

As normas Prop 65 são geralmente mais rigorosas do que as normas federais e internacionais. Existem várias substâncias que exigem um aviso da Prop 65 em níveis que são muito inferiores aos limites de ação federais. Por exemplo, a norma Prop 65 para avisos para chumbo é de 0,5 µg/dia, o que está bem abaixo das normas federais e internacionais.

Por que é que nem todos os produtos similares possuem o aviso?

- Os produtos vendidos na Califórnia exigem rotulagem da Prop 65, enquanto produtos similares vendidos noutros lados não.
- Uma empresa envolvida numa ação judicial Prop 65, para alcançar um acordo, pode ter de utilizar os avisos da Prop 65 nos seus produtos, mas outras empresas que fabricam produtos similares podem não ter tal requisito.
- A aplicação da Prop 65 é inconsistente.
- As empresas podem optar por não fornecer avisos porque concluem que não são obrigadas a fazê-lo de acordo com a Prop 65. A falta de avisos para um produto não significa que o produto esteja livre dos produtos químicos listados em níveis similares.

Por que é que o fabricante inclui este aviso?

O fabricante decidiu fornecer aos consumidores a maior informação possível para que eles possam tomar decisões informadas sobre os produtos que compram e usam. O fabricante fornece avisos em certos casos com base no seu conhecimento da presença de um ou mais produtos químicos listados sem avaliar o nível de exposição, pois nem todos os produtos químicos listados fornecem requisitos de limite de exposição. Embora a exposição dos produtos do fabricante possa ser insignificante ou dentro do intervalo “risco não significativo”, por cautela, o fabricante optou por fornecer os avisos da Prop 65. Além disso, se o fabricante não fornecer esses avisos, pode ser processada pelo Estado da Califórnia ou por partes privadas que procuram aplicar a Prop 65, assim como estar sujeita a sanções substanciais.