



Count on it.

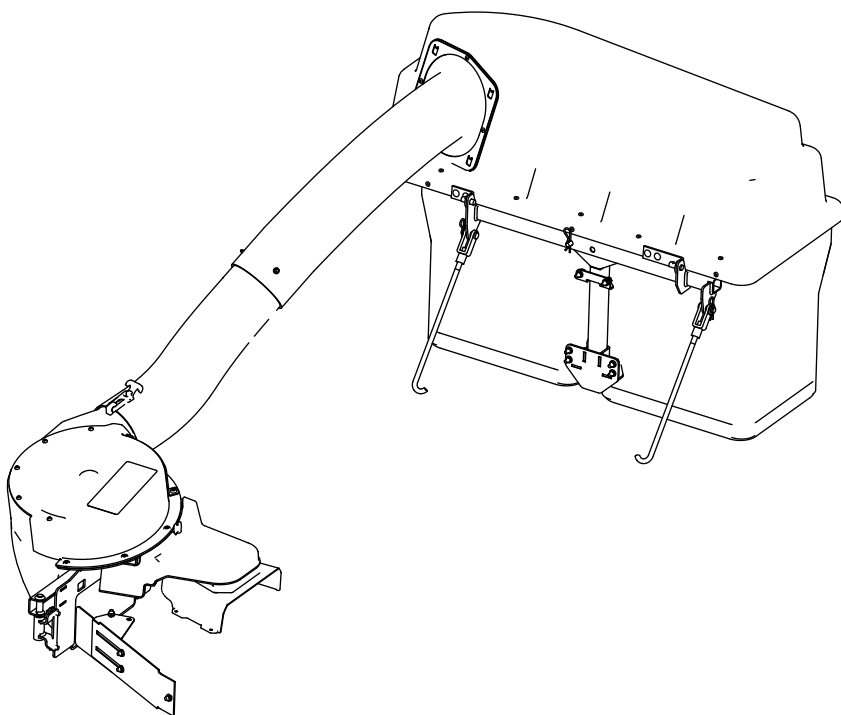
Form No. 3473-233 Rev A

Руководство оператора

Механизированный травосборник с двойным бункером

Самоходная ездая газонокосилка
TITAN® или **TITAN® MAX**

Номер модели 79348—Заводской номер 400000000 и до

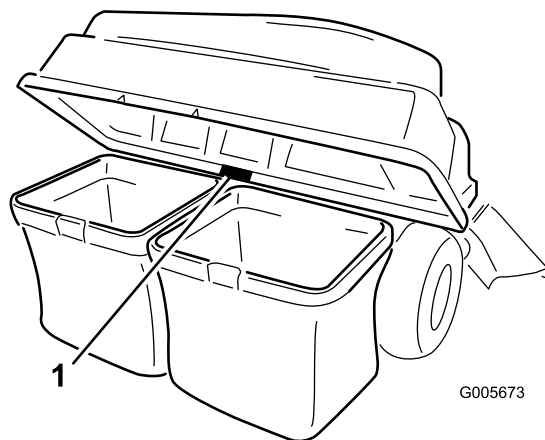


⚠ ПРЕДУПРЕЖДЕНИЕ

КАЛИФОРНИЯ

Положение 65, Предупреждение

Лица, использующие данное вещество, должны иметь в виду, что, согласно информации, имеющейся в распоряжении компетентных органов штата Калифорния, оно содержит химическое соединение (соединения), отнесенные к категории канцерогенных, способных вызвать врожденные пороки и оказывающих вредное воздействие на репродуктивную систему человека.



g005673

Рисунок 1

1. Место номера модели и серийного номера

Номер модели _____

Заводской номер _____

Введение

Внимательно изучите данное руководство и научитесь правильно использовать и обслуживать машину, не допуская ее повреждения и травмирования персонала. Вы несете ответственность за правильное и безопасное использование машины.

Посетите веб-сайт www.Toro.com для получения информации о технике безопасности при работе с изделием, обучающих материалов по эксплуатации изделия, информации о принадлежностях, а также для получения помощи в поисках дилера или для регистрации вашего изделия.

Для выполнения технического обслуживания, приобретения оригинальных запчастей или получения дополнительной информации обращайтесь в сервисный центр официального дилера или в отдел обслуживания заказчиков компании Toro/ Не забудьте при этом указать модель и серийный номер вашего изделия. На [Рисунок 1](#) показано расположение номера модели и серийного номера. Запишите номера в предусмотренном для этого месте.

Для выделения информации в данном руководстве используются два слова. **Внимание** — привлекает внимание к специальной информации, относящейся к механической части машины, и **Примечание** — выделяет общую информацию, требующую специального внимания.

Символ предупреждения об опасности (Рисунок 2) используется как в этом руководстве, так и на машине, чтобы обозначить важные указания о безопасности, которые следует выполнять для предотвращения несчастных случаев. Этот символ также сопровождается надписью **Опасно!**, **Предупреждение!** или **Осторожно!**.

- «**Опасно!**» указывает на неизбежную опасную ситуацию, которая, если ее не предотвратить, **приведет** к гибели или серьезным травмам людей.
- «**Предупреждение!**» указывает на потенциально опасную ситуацию, которая, если ее не предотвратить, **может** привести к серьезной травме, в том числе с летальным исходом.
- «**Осторожно!**» указывает на потенциально опасную ситуацию, которая, если ее не предотвратить, **может** привести к травмам легкой или средней тяжести.



sa-black

Рисунок 2

1. Символ предупреждения об опасности
-

Содержание

Техника безопасности	4
Безопасность при буксировке	5
Наклейки с правилами техники безопасности и инструкциями	6
Сборка	7
1 Подготовка машины	8
2 Установка грузов	8
3 Демонтаж отражателя выброса травы и крышки ремня	10
4 Установка дефлектора и опоры вентилятора	11
5 Установка шкива в сборе, крышки ремня и болта с буртиком	12
6 Установка кронштейна навесного оборудования	13
7 Установка штока защелки	15
8 Сборка верхней части травосборника	15
9 Монтаж мешков для травы	16
10 Установка верхней части травосборника	16
11 Установка вентилятора в сборе	17
12 Установка ремня вентилятора и крышки механизированного травосборника	19
13 Подготовка верхней трубки выброса	21
14 Установка трубок выброса	21
Эксплуатация	24
Удаление травы из контейнеров	24
Очистка засорившегося травосборника	25
Демонтаж травосборника	26
Советы по эксплуатации	26
Техническое обслуживание	28
Рекомендуемый график(и) технического обслуживания	28
Подготовка к техническому обслуживанию	28
Очистка решетки крышки	29
Очистка травосборника и мешков	30
Осмотр ремня вентилятора	30
Замена ремня вентилятора	30
Осмотр травосборника	30
Осмотр ножей газонокосилки	31
Хранение	31
Хранение навесного оборудования травосборника	31
Поиск и устранение неисправностей	32

Техника безопасности

⚠ ПРЕДУПРЕЖДЕНИЕ

Во время работы травосборника вращение вентилятора может привести к порезам и травмам рук и пальцев.

- Перед регулировкой, очисткой, ремонтом и проверкой вентилятора или перед устранением засора желоба выключите машину и дождитесь остановки всех движущихся частей. Выньте ключ зажигания.
- Для удаления посторонних предметов из желоба и трубки используйте палку, но не руку.
- Необходимо поддерживать безопасное расстояние до движущихся частей машины. Не производите регулировку на включенной машине.

⚠ ПРЕДУПРЕЖДЕНИЕ

Мусор, такой как листья, трава или хворост может загореться. Пожар в области двигателя может привести к травме и повреждению имущества.

- Не допускайте скопления мусора в области двигателя и глушителя.
- Будьте осторожны при открытии крышки травосборника, чтобы мусор не попал в область двигателя и глушителя.
- Перед постановкой машины на хранение, дайте машине остыть.
- Ознакомьтесь с приемами безопасной эксплуатации оборудования, органами управления на пульте оператора и предупредительными знаками.
- Будьте особо внимательны при использовании травоподборщиков и другого навесного оборудования. Навесное оборудование может повлиять на рабочие характеристики и устойчивость машины.
- Соблюдайте рекомендации изготовителя по добавлению или удалению колесных грузов или противовесов для повышения устойчивости.
- Не используйте травоподборщик на слишком крутых склонах. Тяжелый травоподборщик может привести к потере управления или опрокидыванию машины.

- Снижайте скорость и будьте предельно внимательны на склонах. При движении по склонам придерживайтесь рекомендованного направления. На устойчивость машины может влиять состояние травяного покрытия. Соблюдайте исключительную осторожность при работе вблизи ям и канав.
- Все перемещения на склонах должны быть плавными и выполняться на малой скорости. Не меняйте резко скорость или направление движения, не делайте резких поворотов.
- Травоподборщик может загораживать обзор позади машины. Будьте исключительно осторожны при движении задним ходом.
- Соблюдайте осторожность при погрузке машины в трейлер или грузовик, а также при выгрузке из них.
- Никогда не эксплуатируйте травоподборщик с поднятым, снятым или модифицированным отражателем выброса.
- Необходимо поддерживать безопасное расстояние до движущихся частей машины. Не выполняйте регулировки на работающей машине.
- Прежде чем покинуть место оператора (независимо от причины, включая опорожнение травоподборщика или прочистку желоба), припаркуйте машину на ровной горизонтальной поверхности, отключите приводы, подставьте колодки под колеса и выключте машину.
- Если вы снимите травоподборщик, установите тот отражатель выброса или щиток, которые были ранее сняты для установки травоподборщика. Запрещается эксплуатировать газонокосилку без установленного на своем месте полного комплекта травоподборщика или отражателя выброса травы.
- Выключите машину, прежде чем снимать травоподборщик или очищать желоб.
- Не оставляйте траву в травоподборщике в течение продолжительного времени.
- Компоненты травоподборщика подвержены износу и повреждениям в процессе эксплуатации, что может привести к обнажению движущихся частей или выбросу предметов. Регулярно проверяйте компоненты и при необходимости заменяйте их, используя запчасти, рекомендованные изготовителем.
- Соблюдайте рекомендации изготовителя навесного оборудования по ограничению массы буксируемого оборудования и буксировке по склонам.
- Запрещается детям или другим посторонним лицам забираться в буксируемое оборудование или на него.
- При движении на склонах масса буксируемого оборудования может привести к потере сцепления и управляемости машиной. Снижьте массу буксируемого груза и скорость перемещения.
- Тормозной путь увеличивается при увеличении массы буксируемого груза. Двигайтесь медленно и соблюдайте увеличенную дистанцию для остановки.
- Делайте повороты большого радиуса, чтобы навесное оборудование не касалось машины.
- Не буксируйте груз, вес которого превышает вес буксирной машины.

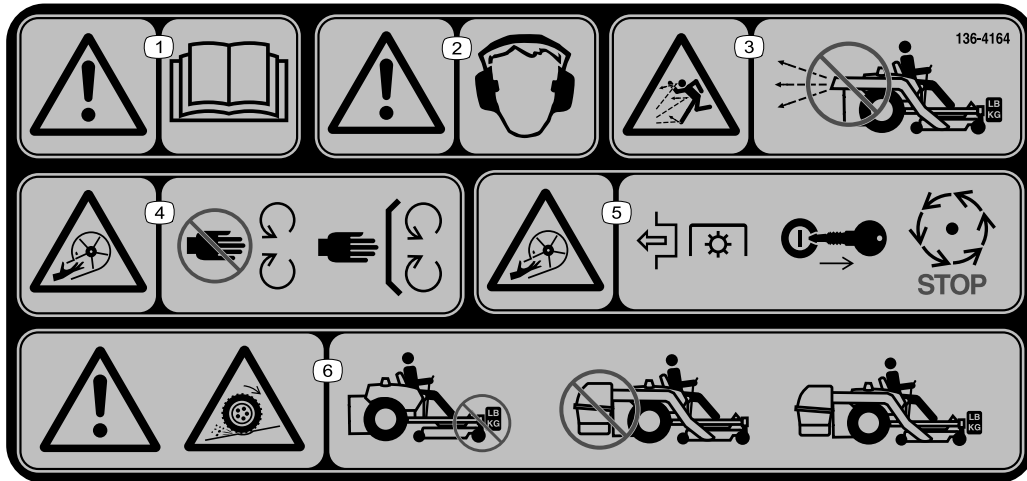
Безопасность при буксировке

- Присоединяйте буксируемое оборудование только с помощью сцепного устройства.

Наклейки с правилами техники безопасности и инструкциями



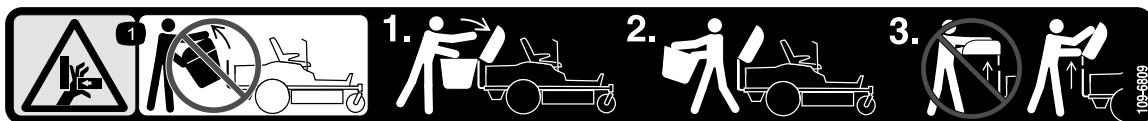
Предупреждающие наклейки и инструкции по технике безопасности должны быть хорошо видны оператору и установлены во всех местах потенциальной опасности. При отсутствии или повреждении наклейки следует установить новую наклейку.



136-4164

decal136-4164

1. Предупреждение! Прочтите *Руководство оператора*.
2. Осторожно! Следует использовать средства защиты органов слуха.
3. Опасность выброса предметов – эксплуатация вентилятора допускается только в случае установки всей системы и ее фиксации.
4. Опасность порезов / травматической ампутации крыльчаткой вентилятора - Держитесь на безопасном расстоянии от движущихся частей; следите, чтобы все ограждения и щитки были установлены на штатные места.
5. Опасность порезов / травматической ампутации крыльчаткой вентилятора - выключите механизм отбора мощности (PTO), извлеките ключ и дождитесь остановки всех движущихся частей.
6. Предупреждение! Может быть потеряна тяга - не эксплуатируйте машину только с установленными противовесами; не эксплуатируйте машину, если установлена только система E-Z Vac; эксплуатируйте машину, только когда с установлена система E-Z Vac и противовесы.



109-6809

decal109-6809

1. Опасность раздавливания рук! Не снимайте травосборник с машины целиком; откройте верхнюю часть травосборника, а затем извлеките контейнер(ы) из травосборника. Не снимайте верхнюю часть травосборника, когда она закрыта; откройте верхнюю часть травосборника, а затем снимите ее.

⚠ WARNING: Cancer and Reproductive Harm - www.P65Warnings.ca.gov.
For more information, please visit www.ttcocaprop65.com

decal133-8061

133-8061

Сборка

Незакреплённые детали

Используя таблицу, представленную ниже, убедитесь в том, что все детали отгружены

Процедура	Наименование	Количество	Использование
1	Детали не требуются	–	Подготовьте машину.
2	Левый кронштейн груза Правый кронштейн груза Груз травосборника Болт ($\frac{3}{8}$ x 1 дюйм) Болт ($\frac{3}{8}$ x 2 $\frac{3}{4}$ дюйма) Шайба Фланцевая гайка ($\frac{3}{8}$ дюйма)	1 1 4 6 2 2 8	Установите грузы.
3	Детали не требуются	–	Снимите отражатель выброса травы и крышку ремня.
4	Опора вентилятора Винт с головкой с шестигранным буртиком ($\frac{3}{8}$ x $\frac{3}{4}$ дюйма) Дефлектор Каретный болт (5/16 x $\frac{3}{4}$ дюйма) Фланцевая гайка (5/16 дюйма)	1 2 1 4 4	Установите дефлектор и опору вентилятора.
5	Шкив в сборе Крышка ремня	1 1	Установите шкив в сборе и крышку ремня.
6	Кронштейн стабилизатора Рама травосборника Болт (5/16 x 1 дюйм) Контргайка (5/16 дюйма) Шарнирная рама Длинный шплинтуемый штифт Игольчатый шплинт Шплинтуемый штифт Стержень Шайба	1 1 6 6 1 1 3 2 2 2	Установите кронштейн для навесного оборудования.
7	Шток защелки Игольчатый шплинт	1 1	Установите шток защелки.
8	Верхняя часть травосборника Сетка травосборника Игольчатый шплинт	1 1 2	Соберите верхнюю часть травосборника.
9	Рама мешка Мешок для травы	2 2	Установите мешки для травы.
10	Мешок для травыв сборе	2	Установите верхнюю часть травосборника.
11	Вентилятор в сборе	1	Установите вентилятор в сборе.
12	Крышка механизированного травосборника Ремень вентилятора	1 1	Установите ремень вентилятора и крышку механизированного травосборника

Процедура	Наименование	Количество	Использование
13	Верхняя трубка	1	Подготовьте верхнюю трубку выброса (только модели с размером дек на 48 дюймов и 54 дюйма).
14	Верхняя трубка Винт (1/4 x 3/4 дюйма) Шайба (1/4 дюйма) Контргайка (1/4 дюйма) Нижняя трубка	1 2 2 2 1	Установите трубки выброса.

Определите левую и правую стороны машины относительно места оператора.

1

Подготовка машины

Детали не требуются

Процедура

Выполните следующие действия, чтобы подготовить машину к подсоединению вентилятора и доводочного комплекта.

1. Установите машину на ровной поверхности.
2. Выключите переключатель управления ножами и переведите рычаги управления движением наружу в НЕЙТРАЛЬНОЕ ФИКСИРОВАННОЕ положение .
3. Выключите машину и извлеките ключ.
4. Перед началом работы на машине убедитесь в том, что машина надежно зафиксирована и не начнет движение.
5. Для бензиновых моделей отсоедините свечу зажигания. Для моделей с электрическим запуском снимите аккумуляторные батареи.
6. Отремонтируйте все погнутые или поврежденные части деки машины и установите все отсутствующие детали.
7. Чтобы облегчить установку, очистите деку и заднюю часть машины от всего мусора.

2

Установка грузов

Детали, требуемые для этой процедуры:

1	Левый кронштейн груза
1	Правый кронштейн груза
4	Груз травосборника
6	Болт (3/8 x 1 дюйм)
2	Болт (3/8 x 2 3/4 дюйма)
2	Шайба
8	Фланцевая гайка (3/8 дюйма)

Процедура

⚠ ПРЕДОСТЕРЕЖЕНИЕ

Травосборник меняет распределение веса машины. Эксплуатация машины без передних грузов может привести к неустойчивому состоянию, что, в свою очередь, может привести к потере управления.

Убедитесь в том, что передние грузы установлены должным образом, прежде чем эксплуатировать машину с навесным травосборником.

1. Используйте 6 болтов (3/8 x 1 дюйм) и контргайки (3/8 дюйма) для крепления левого и правого кронштейнов грузов к передней части машины, как показано на [Рисунок 3](#).

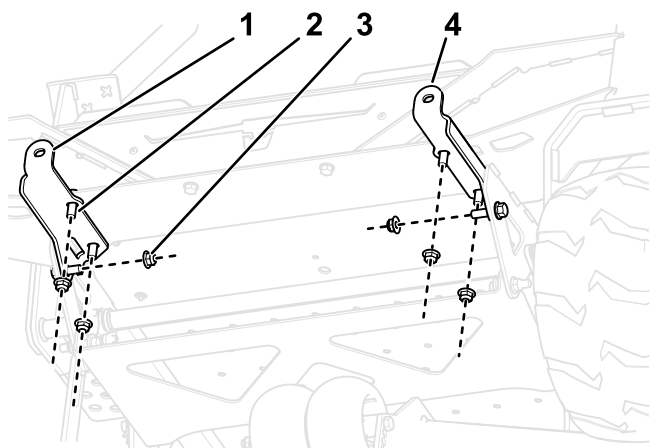


Рисунок 3

1. Правый кронштейн груза
2. Болт ($\frac{3}{8}$ x 1 дюйм)
3. Контргайка ($\frac{3}{8}$ дюйма)
4. Левый кронштейн груза

2. Установите грузы травосборника (количество определяется размером деки) на монтажные кронштейны грузов с помощью 2 болтов ($\frac{3}{8}$ x $2\frac{3}{4}$ дюйма), шайб и контргаек ($\frac{3}{8}$ дюйма), как показано на [Рисунок 4](#).

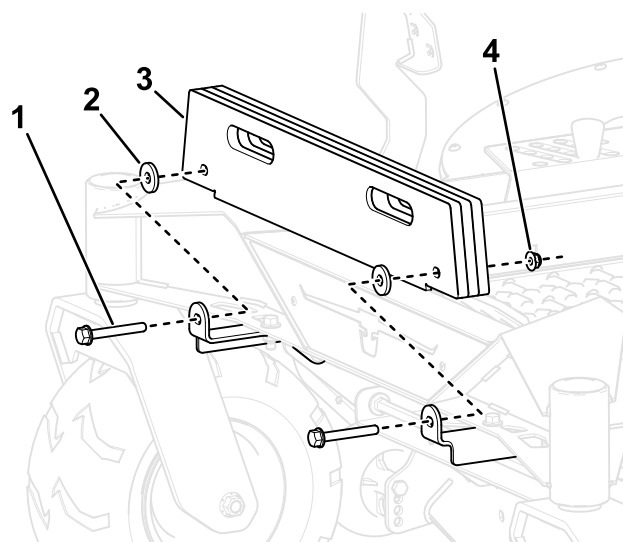


Рисунок 4

1. Болт ($\frac{3}{8}$ x $2\frac{3}{4}$ дюйма)
2. Шайба
3. Грузы травосборника
4. Контргайка ($\frac{3}{8}$ дюйма)

Модели Titan	
Размер деки	Требуемые грузы
48 дюймов	3
54 дюйма	2
60 дюймов	1

Модели Titan Max	
Размер деки	Требуемые грузы
60 дюймов	4

Внимание: Отрегулируйте количество грузов в соответствии с размером деки газонокосилки.

3

Демонтаж отражателя выброса травы и крышки ремня

Детали не требуются

Процедура

▲ ПРЕДУПРЕЖДЕНИЕ

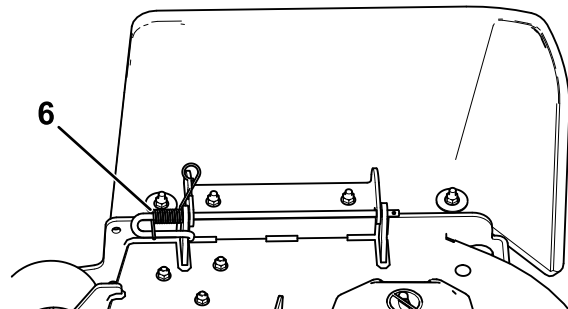
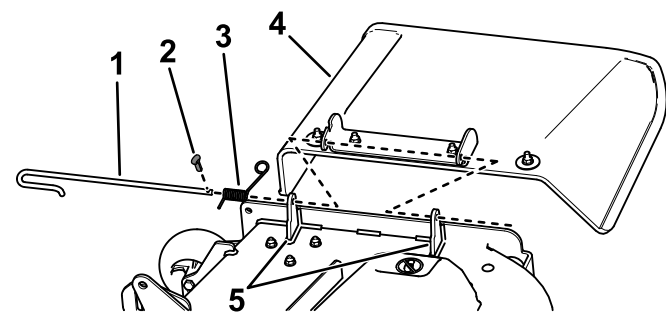
Через открытое отверстие для выброса машина может выбрасывать предметы в вашем направлении или стоящих поблизости людей, что может стать причиной серьезного травмирования. Кроме того, возможен контакт с ножами.

Запрещается эксплуатировать газонокосилку, если не установлена пластина мульчирования, отражатель выброса или система сбора травы.

Проверяйте отражатель травы на наличие повреждений перед каждым использованием. Заменяйте все поврежденные детали перед использованием машины.

1. Установите высоту скашивания в самое нижнее положение высоты.
2. Освободите пружину из выемки в кронштейне отражателя и демонтируйте шплинт (только для моделей CE), выдвините стержень из приваренных кронштейнов деки, пружины и отражателя выброса ([Рисунок 5](#)).

Примечание: Ваш желоб может отличаться от изображенного на рисунке.

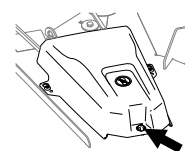


g466323

Рисунок 5

- | | |
|-----------------------------------|--------------------------------------|
| 1. Стержень | 4. Отражатель |
| 2. Шплинт (только для моделей CE) | 5. Кронштейны деки |
| 3. Пружина | 6. Пружина, установленная на стержне |

3. Снимите отражатель ([Рисунок 5](#)).
4. Потяните вверх боковую сторону крышки с сальником и снимите крышку. ([Рисунок 6](#)).



g454740

Рисунок 6

4

Установка дефлектора и опоры вентилятора

Детали, требуемые для этой процедуры:

1	Опора вентилятора
2	Винт с головкой с шестигранным буртиком ($\frac{3}{8}$ x $\frac{3}{4}$ дюйма)
1	Дефлектор
4	Каретный болт (5/16 x $\frac{3}{4}$ дюйма)
4	Фланцевая гайка (5/16 дюйма)

Процедура

1. Установите опору вентилятора на деку газонокосилки с помощью 2 винтов с головкой с шестигранным буртиком ($\frac{3}{8}$ x $\frac{3}{4}$ дюйма), как показано на [Рисунок 7](#).

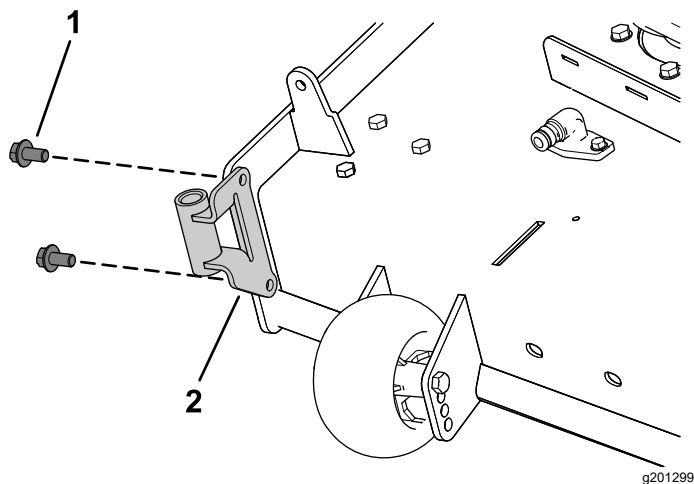


Рисунок 7

1. Винт с головкой с шестигранным буртиком ($\frac{3}{8}$ x $\frac{3}{4}$ дюйма)
2. Опора вентилятора

2. Снимите имеющиеся болт и гайку с деки газонокосилки ([Рисунок 8](#)).

Внимание: Для деки газонокосилки на 48 дюймов и 60 дюймов имеется только один болт и гайка, которые вы можете снять.

Для деки газонокосилки размером на 54 дюйма снимите болт и гайку, как показано на [Рисунок 8](#).

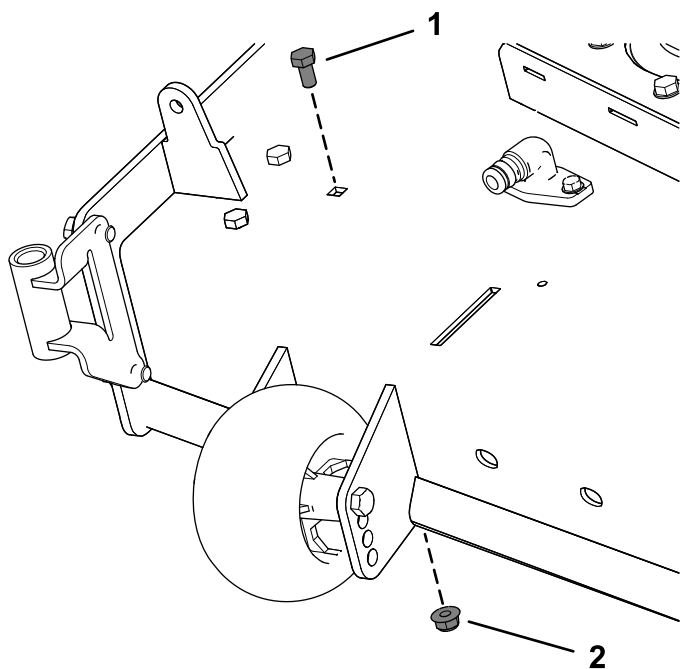


Рисунок 8

1. Имеющийся болт
2. Имеющаяся гайка

3. Установите левую сторону дефлектора с помощью каретного болта (5/16 x $\frac{3}{4}$ дюйма) и фланцевой гайки (5/16 дюйма), как показано на [Рисунок 9](#).
4. Ослабьте 2 каретных болта (5/16 x $\frac{3}{4}$ дюйма) в пазах дефлектора и сдвигайте дефлектор до тех пор, пока отверстие не совместится с отверстием в деке газонокосилки ([Рисунок 9](#)).
5. Установите дефлектор, как показано на [Рисунок 9](#).

Внимание: Убедитесь в том, что вы используете правильные отверстия для дефлектора; см. в [Рисунок 9](#).

6. Затяните 2 каретных болта (5/16 x $\frac{3}{4}$ дюйма) в пазах дефлектора [Рисунок 9](#).

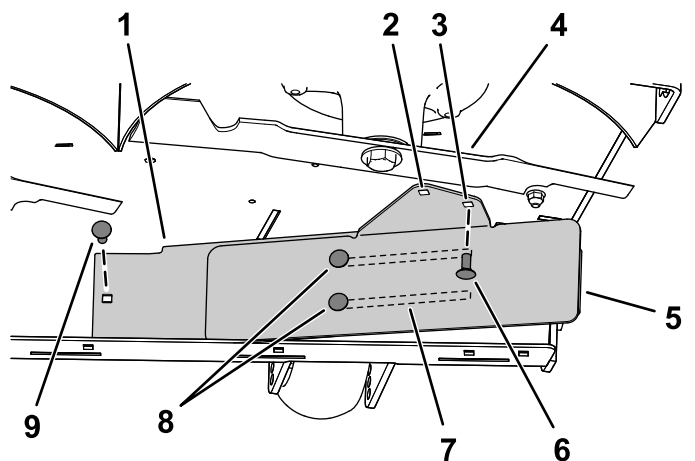


Рисунок 9

Показана дека газонокосилки на 54 дюйма

1. Внутренний дефлектор
2. Отверстие для установки деки газонокосилки на **48 дюймов и 60 дюймов**.
3. Отверстие для установки деки газонокосилки на **54 дюйма**.
4. Правый нож
5. Внешний дефлектор
6. Установите этот каретный болт (5/16 x 3/4 дюйма) и фланцевую гайку (5/16 дюйма) после сдвига дефлектора.
7. Пазы в дефлекторе
8. Ослабьте эти 2 каретных болта (5/16 x 3/4 дюйма) и 2 фланцевые гайки (5/16 дюйма).
9. Сначала установите каретный болт (5/16 x 3/4 дюйма) и фланцевую гайку (5/16 дюйма).

5

Установка шкива в сборе, крышки ремня и болта с буртиком

Детали, требуемые для этой процедуры:

1	Шкив в сборе
1	Крышка ремня

Процедура

1. Снимите гайку и шайбу с правого шкива деки газонокосилки.
2. Установите шкив в сборе на правый шкив деки газонокосилки с помощью снятых ранее гайки и шайбы (Рисунок 10).

Внимание: Для деки газонокосилки на **48 дюймов** используйте малый шкив вентилятора.

Для деки газонокосилки на **54 дюйма и 60 дюймов** используйте большой шкив вентилятора.

3. Затяните гайку с моментом от 136 до 149 Н·м.

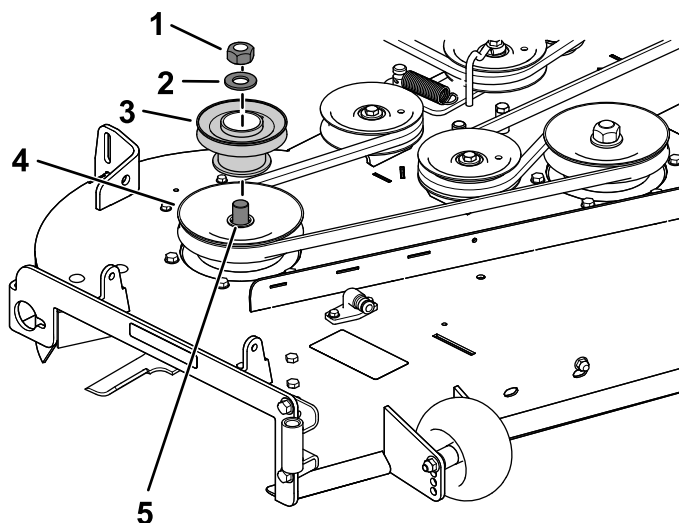


Рисунок 10

Показана дека газонокосилки на 54 дюйма

1. Имеющаяся гайка шкива
2. Имеющаяся шайба
3. Шкив вентилятора
4. Имеющийся шкив (ось) деки
5. Ось

4. Установите новую крышку ремня на шкив в сборе с помощью снятых ранее 4 винтов (1/4 x 1/2 дюйма), как показано на [Рисунок 11](#).

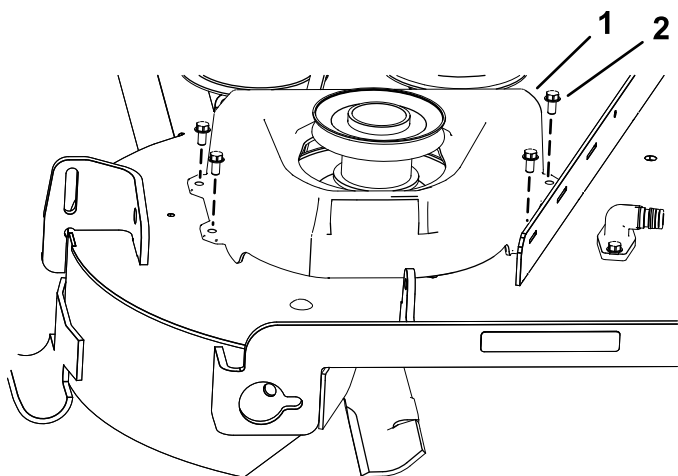


Рисунок 11

g201435

1. Крышка ремня 2. Винт (1/4 x 1/2 дюйма)

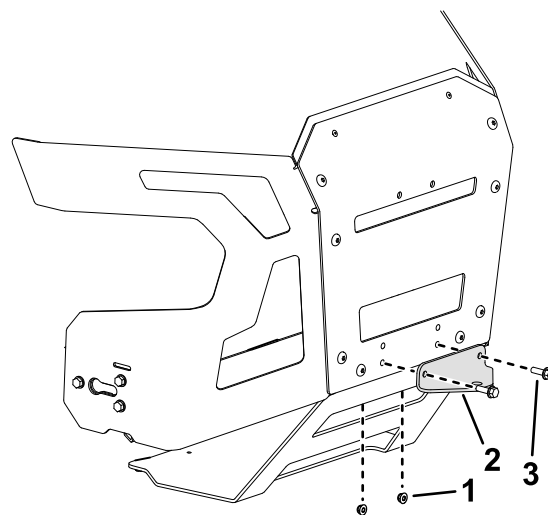


Рисунок 12

g465961

1. Гайка 3. Болт
2. Имеющийся кронштейн сцепки

2. Установите кронштейн стабилизатора на задней защите с помощью 2 болтов (5/16 x 1 дюйм) и 2 контргайк (5/16 дюйма), как показано на [Рисунок 13](#).

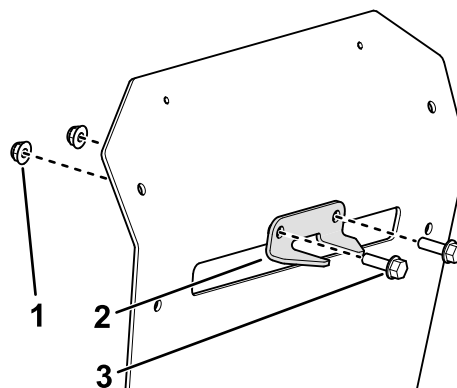


Рисунок 13

g462070

1. Контргайка (5/16 дюйма) 3. Болт (5/16 x 1 дюйм)
2. Кронштейн стабилизатора

3. Установите монтажный кронштейн травосборника на машине, как показано на [Рисунок 14](#).

6

Установка кронштейна навесного оборудования

Детали, требуемые для этой процедуры:

1	Кронштейн стабилизатора
1	Рама травосборника
6	Болт (5/16 x 1 дюйм)
6	Контргайка (5/16 дюйма)
1	Шарнирная рама
1	Длинный шплинтуемый штифт
3	Игольчатый шплинт
2	Шплинтуемый штифт
2	Стержень
2	Шайба

Процедура

1. Снимите 2 имеющихся болта, 2 гайки и кронштейн сцепки с днища задней защиты ([Рисунок 12](#)).

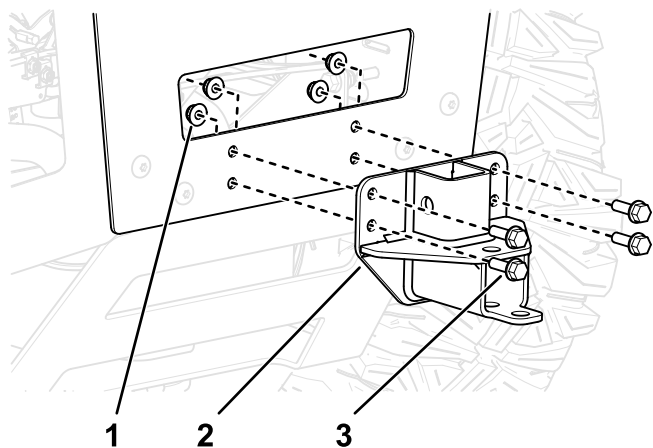


Рисунок 14

g462069

1. Контргайка (5/16 дюйма) 3. Болт (5/16 x 1 дюйм)
2. Монтажный кронштейн травосборника

4. Установите раму травосборника на монтажный кронштейн травосборника, используя шплинтуемый штифт и игольчатый шплинт (Рисунок 15).

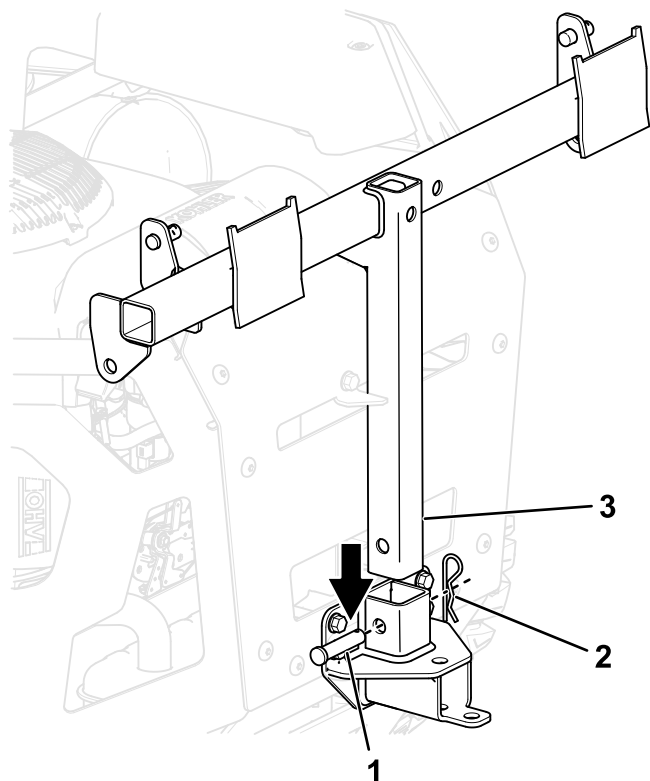


Рисунок 15

g462458

1. Шплинтуемый штифт 3. Рама травосборника
2. Игольчатый шплинт

5. Установите изогнутый, раструбный конец стержня в паз со шпонкой на боковой стороне рамы машины и переместите стержень назад для установки на раме (Рисунок 16).

Примечание: Повторите данный шаг для обеих сторон машины.

6. Вставьте полностью стержень в раму, отрегулируйте положение скобы на конце стержня так, чтобы она совпадала с выступом на боковой части рамы травосборника.

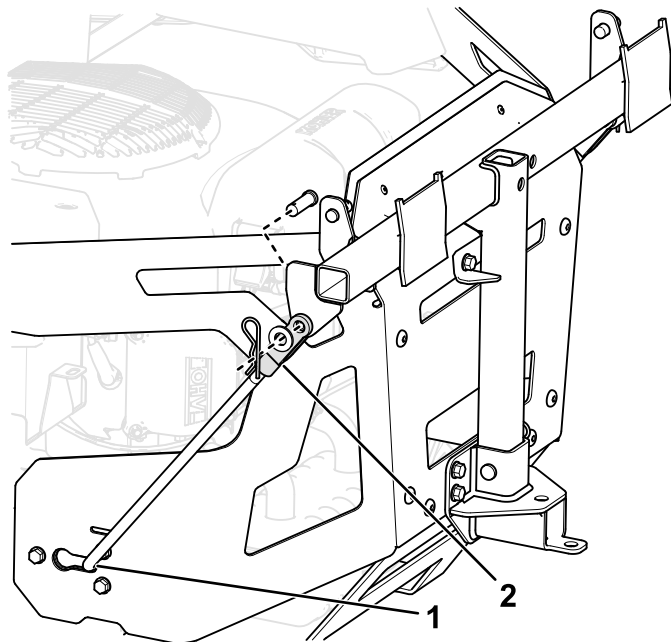


Рисунок 16

g462501

Показана левая сторона

1. Стержень, полностью установленный в раму
2. Штифт, отрегулированный на боковой стороне рамы травосборника

7. Закрепите концы стержней на раме травосборника, как показано на Рисунок 16, а также закрепите конец каждого стержня с помощью шплинтуемого штифта и игольчатого шплинта.

7

Установка штока защелки

Детали, требуемые для этой процедуры:

1	Шток защелки
1	Игольчатый шплинт

Процедура

Установите шток защелки с помощью игольчатого шплинта ([Рисунок 17](#)).

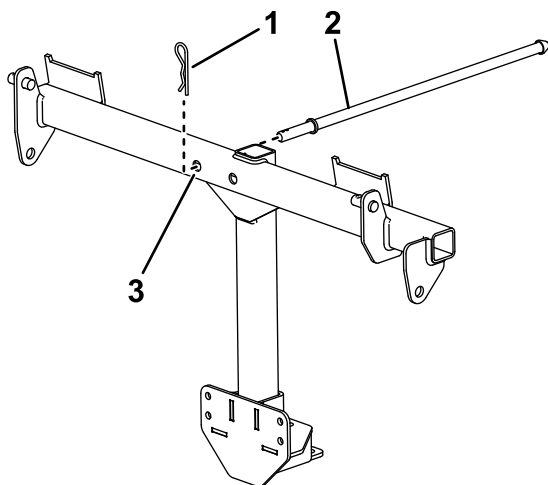


Рисунок 17

g465962

- | | |
|----------------------|----------------------------|
| 1. Игольчатый шплинт | 3. Отверстие штока защелки |
| 2. Шток защелки | |

8

Сборка верхней части травосборника

Детали, требуемые для этой процедуры:

1	Верхняя часть травосборника
1	Сетка травосборника
2	Игольчатый шплинт

Процедура

1. Переверните верхнюю часть травосборника.
2. Установите сетку, как показано на [Рисунок 18](#) и убедитесь в том, что она наклонена вниз в сторону мешков для сбора.

Примечание: Убедитесь в том, что сетки встали на место, а выступы зацеплены за верхнюю часть травосборника.

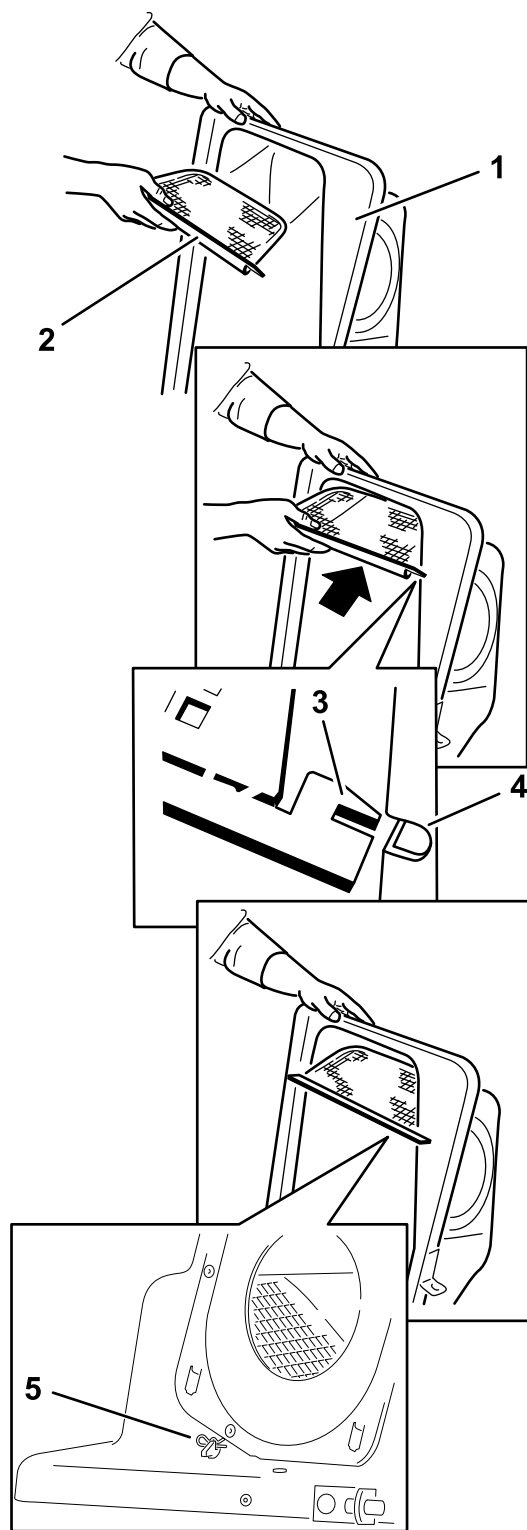


Рисунок 18

g201881

- | | |
|--------------------------------|---|
| 1. Верхняя часть травосборника | 4. Вставьте в верхнюю часть травосборника |
| 2. Сетка | 5. Игольчатый шплинт |
| 3. Выступ сетки | |

9

Монтаж мешков для травы

Детали, требуемые для этой процедуры:

2	Рама мешка
2	Мешок для травы

Процедура

Прикрепите 2 рамы мешков к 2 мешкам для травы.

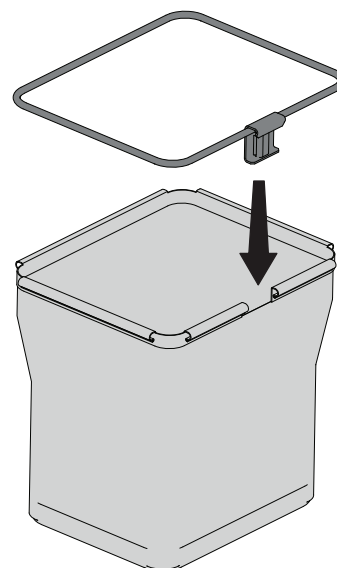


Рисунок 19

g453040

10

Установка верхней части травосборника

Детали, требуемые для этой процедуры:

2	Мешок для травыв сборе
---	------------------------

Процедура

1. Установите верхнюю часть травосборника на раму травосборника.

Примечание: Ваш травосборник может отличаться от изображенного на рисунке.

- Сдвиньте кронштейны в сторону стержней на раме травосборника и установите кольцевой шплинт в отверстие в правом стержне (Рисунок 20).
- Поверните кожух травосборника вниз в рабочее положение.

Примечание: Чтобы снять кольцевой шплинт, продолжайте вращать его в том же направлении, в котором он был установлен.

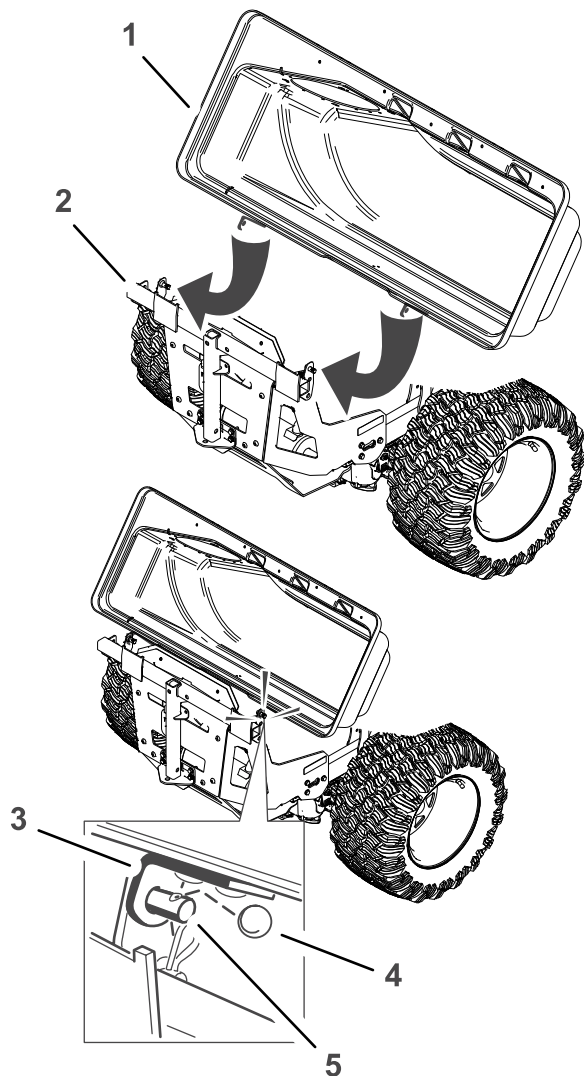
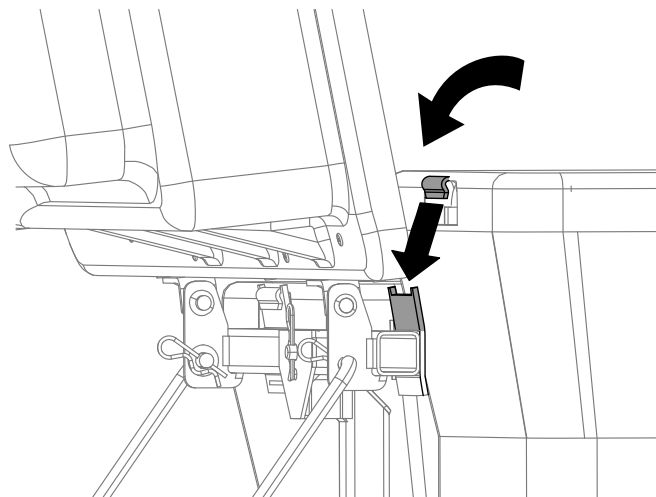


Рисунок 20

g534572

- | | |
|-----------------------------------|---------------------|
| 1. Кожух наполнителя мешка | 4. Кольцевой шплинт |
| 2. Рама травосборника | 5. Стержень |
| 3. Кронштейн, кожух травосборника | |

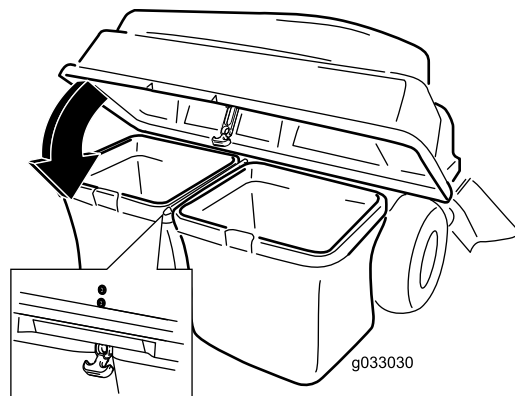
- Поднимите верхнюю часть травосборника и установите мешки в сборе в 9 Монтаж мешков для травы (страница 16) надев крючки рамы мешка на упорные кронштейны (Рисунок 21).



g300378

Рисунок 21

- Опустите верхнюю часть травосборника на мешки (Рисунок 22).



g033030

g033030

Рисунок 22

- Закрепите кожух защелкой (Рисунок 22).

Установка вентилятора в сборе

Детали, требуемые для этой процедуры:

1	Вентилятор в сборе
---	--------------------

Процедура

⚠ ПРЕДУПРЕЖДЕНИЕ

Через открытое отверстие для выброса машина может выбрасывать предметы в вашем направлении или стоящих поблизости людей, что может стать причиной серьезного травмирования. Кроме того, возможен контакт с ножами.

- Запрещается эксплуатировать газонокосилку, если не установлена плоская крышка, пластина мульчирования или желоба для травы и травоподборщик.
- При снятии желоба и травоподборщика убедитесь, что на машине установлен отражатель выброса травы.

Внимание: Установите желоб бокового выброса травы, если вы сняли травосборник и вентилятор.

Внимание: Сохраните все крепежные детали и желоб бокового выброса травы.

1. При необходимости установите ремень на шкив вентилятора ([Рисунок 25](#)).
2. Вставьте шарнирный палец вентилятора в опору вентилятора и поверните вентилятор в сборе внутрь по направлению к машине ([Рисунок 23](#)).

Примечание: вентилятор в сборе должен автоматически защелкнуться, как показано на [Рисунок 24](#).

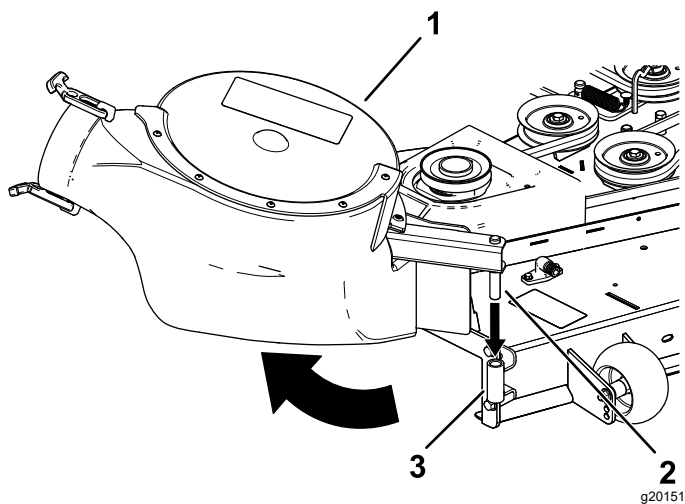


Рисунок 23

1. Вентилятор в сборе
2. Шарнирный палец вентилятора
3. Опора вентилятора

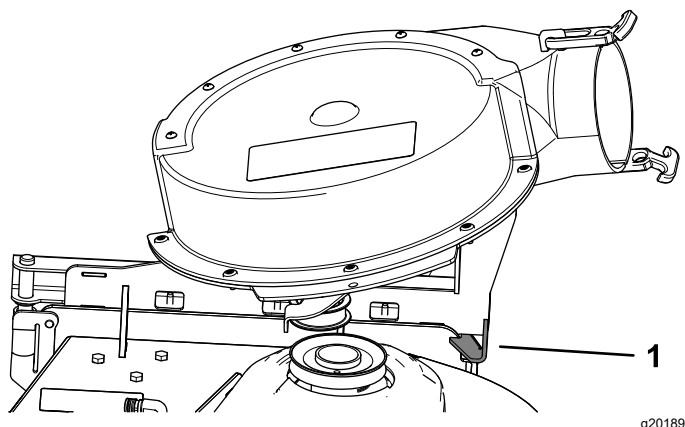


Рисунок 24

1. Защелка вентилятора

Установка ремня вентилятора и крышки механизированного травосборника

Детали, требуемые для этой процедуры:

1	Крышка механизированного травосборника
1	Ремень вентилятора

Процедура

1. Установите ремень на шкив вентилятора ([Рисунок 25](#) и [Рисунок 26](#)); см. в [11 Установка вентилятора в сборе](#) (страница 17).

Используйте следующие ремни в зависимости от размера деки газонокосилки:

Дека газонокосилки на 48 дюймов	Дека газонокосилки на 54 дюйма	Дека газонокосилки на 60 дюймов
Номер по каталогу Toro 127-0074	Номер по каталогу Toro 127-0075	Номер по каталогу Toro 127-0076

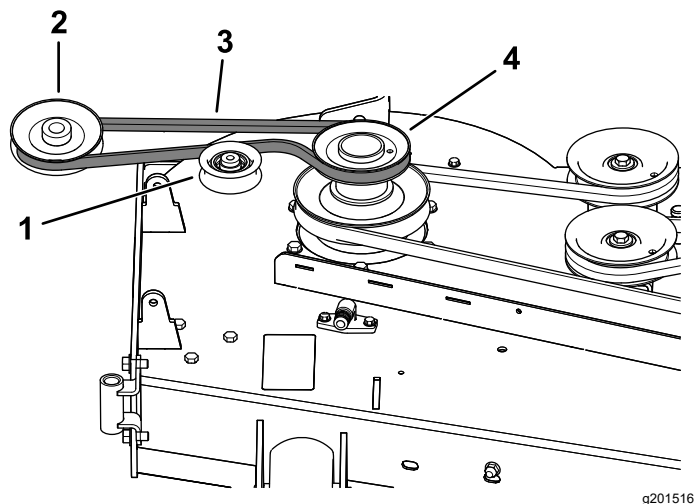


Рисунок 25

Прокладка ремня вентилятора

1. Направляющий / натяжной ролик
2. Шкив вентилятора
3. Ремень вентилятора
4. Ведущий шкив

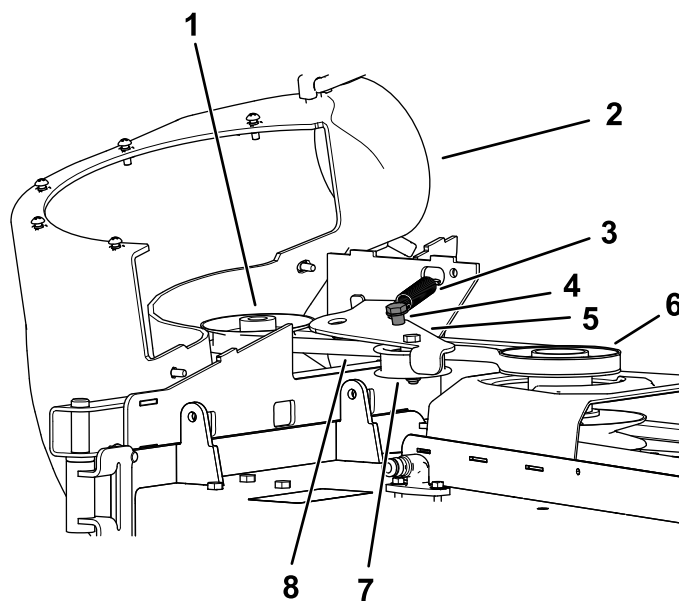


Рисунок 26

1. Шкив вентилятора
2. Вентилятор на месте (часть корпуса удалена для наглядности)
3. Пружина
4. Стержень направляющего ролика
5. Рычаг натяжного ролика
6. Ведущий шкив
7. Направляющий / натяжной ролик
8. Ремень вентилятора

2. Убедитесь в том, что ремень находится на одной оси со шкивом вентилятора во время установки вентилятора в сборе.
3. Снимите подрессоренный направляющий ролик с зафиксированного стержня пружины и продолжите ремень вокруг шкива деки газонокосилки ([Рисунок 26](#)).

Примечание: Убедитесь в правильной прокладке ремня вокруг шкива вентилятора.

4. Проложите ремень вокруг ведущего шкива, как показано на [Рисунок 25](#) и [Рисунок 26](#).
5. Установите крышку механизированного травосборника на крышку ремня и закрепите ее, затянув ручку ([Рисунок 27](#)).

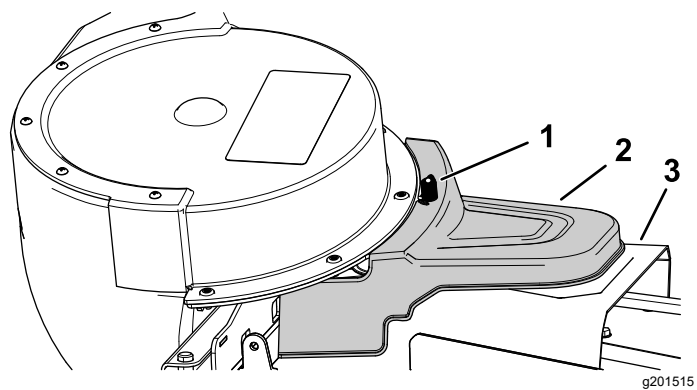


Рисунок 27

- 1. Ручка
 - 2. Крышка механизированного травосборника
 - 3. Крышка ремня
-

13

Подготовка верхней трубки выброса

Только модели с размером дек на 48 дюймов и 54 дюйма

Детали, требуемые для этой процедуры:

1	Верхняя трубка
---	----------------

Процедура

1. В верхней части верхней трубки выброса (конец, который вставляется в кожух травосборника), отмерьте 2 дюйма ниже верхней части трубки.
2. На два дюйма ниже верхней части верхней трубки выброса отметьте линию по окружности трубки.
3. Отрежьте 2 дюйма от верхней части трубки по линии, отмеченной на этапе 2.

Примечание: Постарайтесь сохранить форму верхней части трубки при резании.

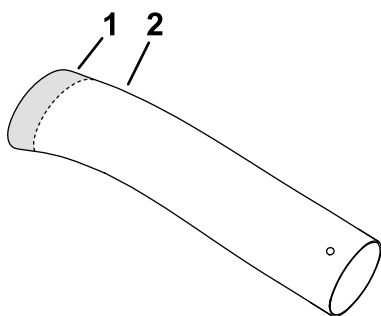


Рисунок 28

g467159

1. Отрежьте 2 дюйма с верхней части трубки.
2. Верхняя трубка выброса

14

Установка трубок выброса

Детали, требуемые для этой процедуры:

1	Верхняя трубка
2	Винт (1/4 x 3/4 дюйма)
2	Шайба (1/4 дюйма)
2	Контргайка (1/4 дюйма)
1	Нижняя трубка

Процедура

Внимание: Убедитесь в том, что до установки трубок выброса дека газонокосилки находится на самой низкой высоте скашивания.

Примечание: Не забудьте установить отражатель выброса травы, когда будете снимать травосборник с газонокосилки.

1. Выключите механизм отбора мощности (РТО), выключите машину и извлеките ключ.
2. Опустите деку газонокосилки на самую низкую высоту скашивания.
3. Снимите мешки для осмотра трубки под кожухом.
4. Опустите и защелкните кожух.
5. Используйте обе защелки, чтобы закрепить нижнюю трубку на вентиляторе в сборе (Рисунок 29).

Примечание: Убедитесь в том, что выемка в нижней трубке после установки находится внизу (Рисунок 31).

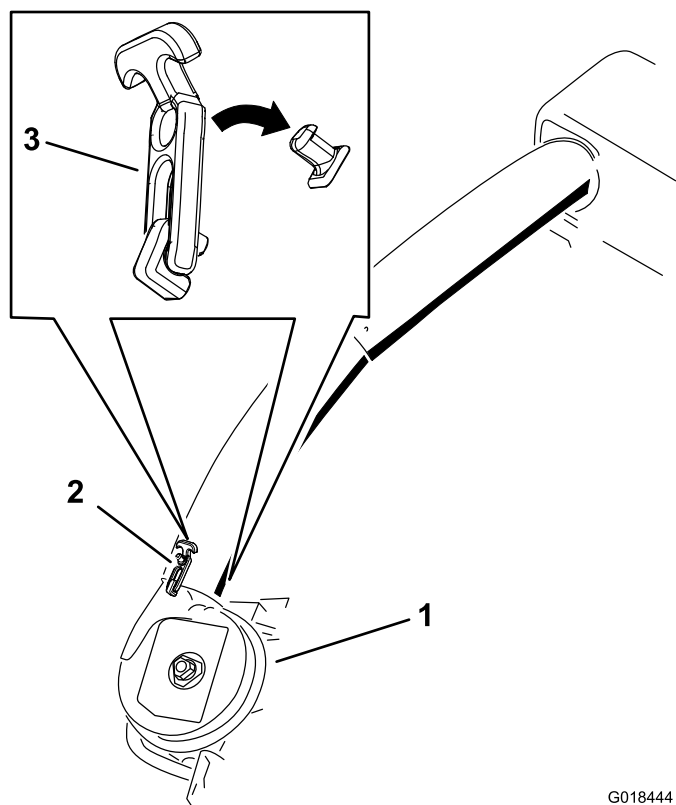


Рисунок 29

Нижняя защелка трубки выброса

- | | |
|-----------------------|------------|
| 1. Вентилятор в сборе | 3. Защелка |
| 2. Верхняя защелка | |

6. Обратите внимание, где установлены 2 болта в верхней трубке.

Примечание: Отверстие рядом с отформованной стрелкой-указателем не используется.

7. Удалите 2 болта в нижнем конце верхней трубки.

8. Используйте 2 отверстия в качестве шаблона для нижней трубки.

Примечание: Сохраните крепежные детали.

9. Вставьте верхний конец (без отверстий) верхней трубки через уплотнение трубки в кожу, нажимая на трубку до тех пор, пока трубка не коснется внутренней части кожуха.

10. Слегка вытяните верхнюю трубку так, чтобы уплотнение выступило наружу над нижней трубкой (**Рисунок 30**).

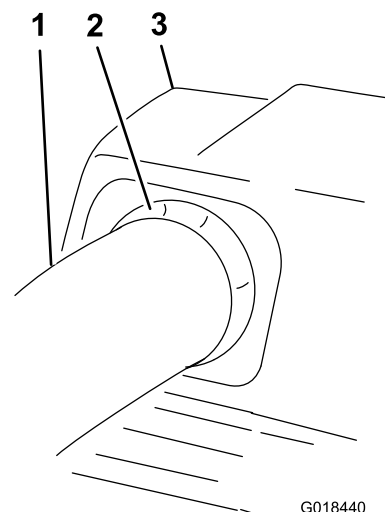


Рисунок 30

- | | |
|--|----------------------------|
| 1. Верхняя трубка | 3. Кожух наполнителя мешка |
| 2. Выступающее наружу резиновое уплотнение | |

11. Совместите отверстия верхней трубки с впадинами на поверхности нижней трубки.

Примечание: Убедитесь в том, что боковой профиль трубки ориентирован, как показано на **Рисунок 31**.

Примечание: Не используйте открытое отверстие рядом с отформованной стрелкой-указателем.

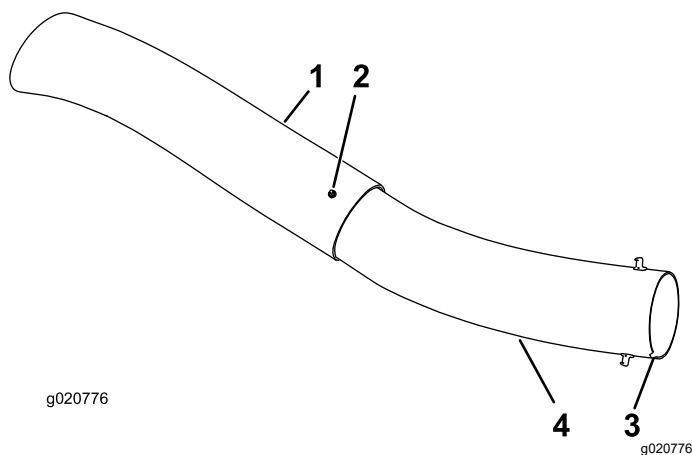


Рисунок 31

- | | |
|--------------------------------------|--|
| 1. Верхняя трубка | 3. После установки выемка трубки находится внизу |
| 2. Имеющееся отверстие (снятый болт) | 4. Нижняя трубка |

12. Используя имеющиеся отверстия в верхней трубке как шаблон, просверлите 2 отверстия диаметром 6,5 мм в местах расположения впадин на нижней трубке ([Рисунок 32](#)).

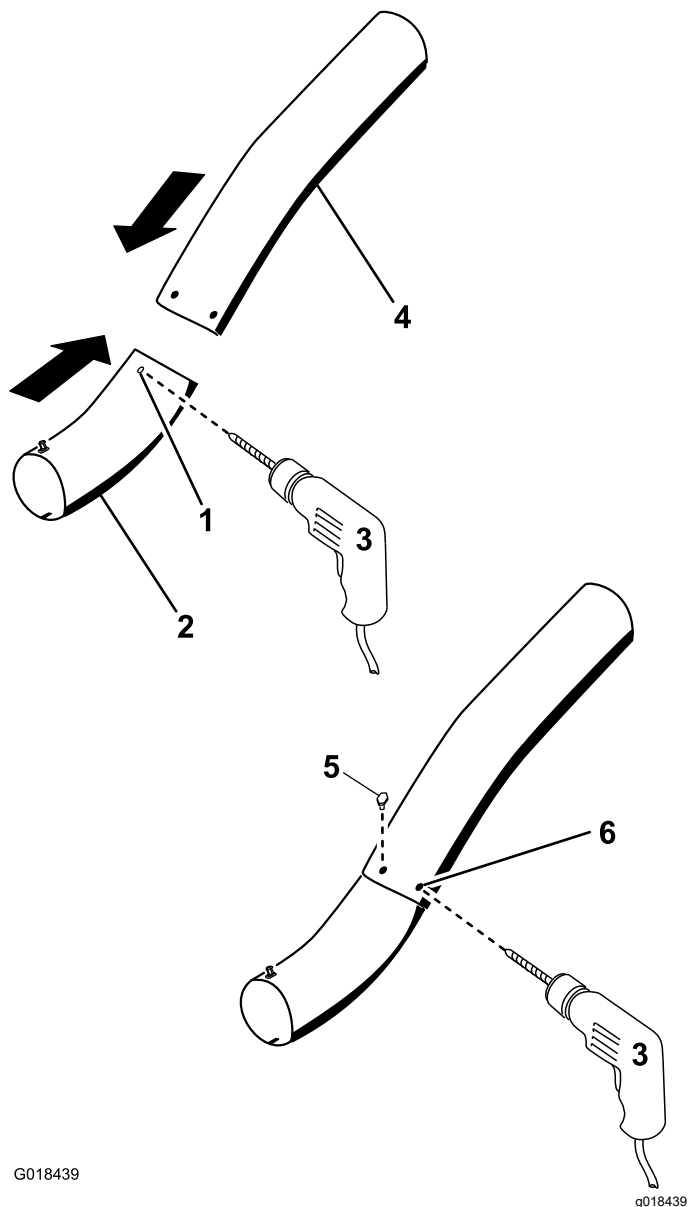


Рисунок 32

Сверление нижней трубки выброса

- | | |
|---|---|
| 1. Впадины | 4. Верхняя трубка |
| 2. Нижняя трубка | 5. Установите здесь винт ($\frac{1}{4} \times \frac{3}{4}$ дюйма), шайбу ($\frac{1}{4}$ дюйма) и контргайку ($\frac{1}{4}$ дюйма). |
| 3. Просверлите отверстие диаметром 6,5 мм | 6. Верхняя трубка - имеющиеся отверстия |

13. Снимите верхнюю и нижнюю трубки с машины.
14. Сложите трубки вместе и совместите отверстия.

15. Установите шайбы ($\frac{1}{4}$ дюйма) на болты ([Рисунок 32](#)).
16. Используя ключ-шестигранник, установите винты ($\frac{1}{4} \times \frac{3}{4}$ дюйма) и шайбы ($\frac{1}{4}$ дюйма) с внутренней стороны нижней трубки и через имеющиеся отверстия в верхней трубке ([Рисунок 32](#)).
17. Закрепите трубки вместе с помощью гаек ($\frac{1}{4}$ дюйма), как показано на [Рисунок 32](#).
18. Вставьте верхнюю трубку выброса через уплотнение трубки в кожухе.
19. Немного вытяните верхнюю трубку, чтобы уплотнение выступало наружу и над вентилятором в сборе ([Рисунок 30](#)).
20. Используйте обе защелки, чтобы закрепить нижнюю трубку на вентиляторе в сборе ([Рисунок 29](#)).

Эксплуатация

⚠ ПРЕДУПРЕЖДЕНИЕ

Во избежание травмирования людей выполните следующие действия:

- Прежде чем использовать данное навесное оборудование, ознакомьтесь со всеми инструкциями по эксплуатации и технике безопасности, приведенными в *Руководстве оператора* для газонокосилки.
- Запрещается снимать трубку выброса, мешки, верхнюю часть травосборника или желоб во время работы машины.
- Перед устранением засорения системы травосборника всегда выключайте машину и дождитесь остановки всех движущихся частей.
- Запрещается выполнять техническое обслуживание или ремонт во время работы машины.

⚠ ПРЕДУПРЕЖДЕНИЕ

Работая на машине без установленного отражателя травы, труб травосборника или травосборника в сборе, вы подвергаете себя и других людей опасности контакта с ножами и с отбрасываемым мусором. Контакт с вращающимся ножом (ножами) газонокосилки или отброшенным мусором может привести к травме или гибели.

- Обязательно устанавливайте отражатель травы при снятии травосборника и переходе в режим бокового выброса.
- В случае повреждения отражателя травы, его следует немедленно заменить. Отражатель травы направляет материал вниз, в сторону травяного покрова.
- Никогда не помещайте руки или ноги под газонокосилку.
- Прежде чем очищать зону выброса или ножи газонокосилки, следует обязательно выключить вал отбора мощности (BOM) и повернуть ключ зажигания в положение ВЫКЛ. Следует также извлечь ключ из замка зажигания и снять провод со свечи (свечей) зажигания.
- Заглушите машину перед очисткой засорения желоба для выброса.

Удаление травы из контейнеров

⚠ ОПАСНО

Мусор, такой как листья, трава или хворост, может загореться. Пожар в области двигателя может привести к травме и повреждению имущества.

- Не допускайте скопления мусора в области двигателя и глушителя.
- Будьте осторожны при открытии крышки травосборника, чтобы мусор не попал в область двигателя и глушителя.
- Перед постановкой машины на хранение, дайте машине остыть.

Будьте осторожны при подъеме или перемещении заполненного контейнера для травы. Для опорожнения контейнеров для травы:

1. Припаркуйте машину на ровной горизонтальной поверхности и выключите переключатель управления ножами.
2. Прежде чем покинуть место работы оператора переведите рычаги управления движением наружу в нейтральное фиксированное положение, выключите машину, извлеките ключ зажигания и дождитесь остановки всех движущихся частей.
3. Откройте (поднимите) верхнюю часть травосборника (Рисунок 33).

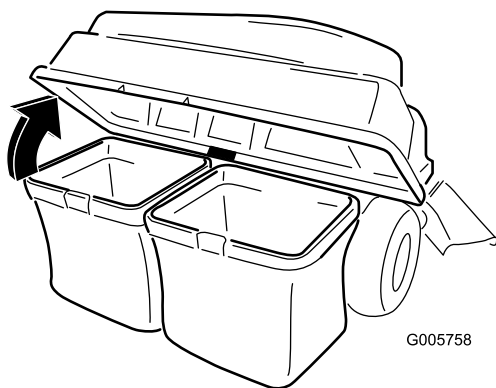


Рисунок 33

g005758

4. Запрессуйте мусор внутрь контейнеров. Обеими руками поднимите контейнер и снимите его с упорного кронштейна. Опорожните контейнер. Повторите эти действия с другим контейнером.

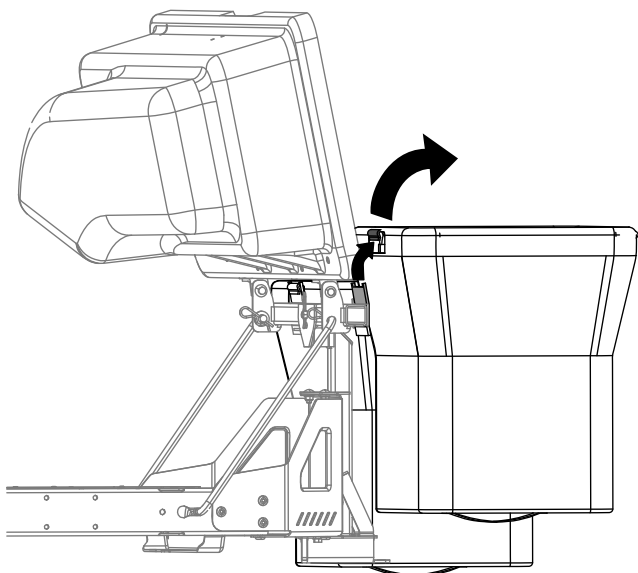


Рисунок 34

g300218

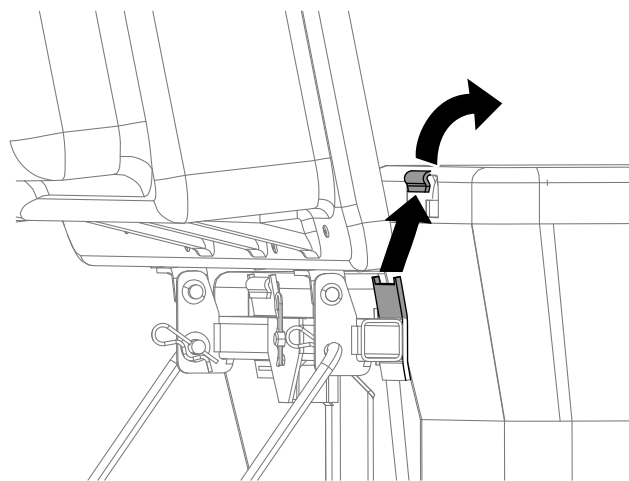


Рисунок 35

g300217

5. Установите контейнеры, надев крючки рамы контейнера на упорные кронштейны.
6. Опустите верхнюю часть травосборника на контейнеры.

Очистка засорившегося травосборника

⚠ ПРЕДУПРЕЖДЕНИЕ

Во время работы травосборника вращение вентилятора может привести к порезам и травмам рук и пальцев.

- Перед регулировкой, очисткой, ремонтом и осмотром вентилятора или перед устранением засора желоба выключите двигатель и дождитесь остановки всех движущихся частей. Извлеките ключ.
- Для удаления загрязнения из вентилятора и трубки используйте палку или аналогичный предмет, но не руки.
- Лицо, руки, ноги, другие части тела оператора, а также одежда должны находиться на безопасном расстоянии от скрытых, движущихся или вращающихся частей.

1. Припаркуйте машину на ровной горизонтальной поверхности и выключите переключатель управления ножами.
2. Прежде чем покинуть место работы оператора переместите рычаги управления движением наружу в нейтральное фиксированное положение, выключите

машину, извлеките ключ зажигания и дождитесь остановки всех движущихся частей.

3. Проверьте мешки для травы и опорожните их, если они заполнены.
4. Снимите и отделите трубку выброса и разгрузочный желоб от верхней части травосборника и газонокосилки. Используя палку или аналогичный предмет, осторожно удалите загрязнение из газонокосилки, трубки выброса, разгрузочного желоба и верхней части травосборника и очистите их.
5. После удаления посторонних предметов установите на место всю систему травосборника и возобновите работу.

Демонтаж травосборника

▲ ПРЕДОСТЕРЕЖЕНИЕ

Если эксплуатировать машину с установленными передними грузами травосборника и без навесного оборудования травосборника, это может привести к нестабильному состоянию, что может привести к потере управления.

- Всегда удаляйте передние грузы при снятии навесного оборудования травосборника.
- Запрещается эксплуатировать машину без установленных навесного оборудования травосборника и передних грузов.

Вы можете снять травосборник повторив разделы Настройка для всех установленных комплектов, связанных с травосборником, в обратном порядке. Если установлены грузы, всегда удаляйте передние грузы травосборника при снятии навесного оборудования травосборника.

Примечание: Это необходимо только для снятия отсекающего дефлектора при установке комплекта для мульчирования.

Советы по эксплуатации

Рекомендации по использованию системы травосборника

Понимание размера машины с установленным навесным оборудованием

Помните, что длина и ширина машины увеличиваются, когда на нее установлено данное навесное оборудование. При слишком крутых поворотах в ограниченном пространстве можно повредить навесное оборудование.

Подравнивание

Всегда выполняйте подравнивание левой стороной газонокосилки. Не выполняйте подравнивание правой стороной газонокосилки, потому что в этом случае можно повредить разгрузочный желоб и трубку выброса травосборника.

Высота скашивания

Не устанавливайте слишком низкую высоту скашивания, потому что длинная трава вокруг газонокосилки может препятствовать попаданию воздуха под газонокосилку и в систему травосборника. Если под газонокосилку не попадает достаточно воздуха, система травосборника засорится.

Периодичность скашивания

Скашивайте траву чаще, особенно в период ее быстрого роста. Если трава слишком длинная, необходимо скашивать ее в два захода.

Методика скашивания

Для обеспечения наилучшего внешнего вида производите небольшое перекрытие газонокосилкой ранее скошенной зоны. Это помогает снизить нагрузку на машину и уменьшает вероятность засорения желоба и трубки выброса.

Скорость травосборника

Чаще всего вам придется переводить регулятор дроссельной заслонки газонокосилки в положение БЫСТРО и двигаться с нормальной скоростью движения. Однако при работе с очень сухой и пыльной травой вам может потребоваться немного уменьшить скорость дросселя (или скорость ножей, если применимо) и увеличить скорость движения газонокосилки. При быстром

движении машины с пониженной частотой вращения двигателя возможно засорение системы травосборника. На возвышенностях может потребоваться снижение скорости движения газонокосилки. Это помогает поддерживать частоту вращения двигателя и эффективность системы травосборника. По возможности осуществляйте скашивание, двигаясь вниз по склону.

▲ ПРЕДОСТЕРЕЖЕНИЕ

По мере заполнения контейнера увеличивается масса задней части машины. Резкое торможение или трогание с места на холмах может привести к потере управляемости или к опрокидыванию машины.

- **Не допускайте резких остановок или троганий с места при движении вверх или вниз по склону. Не начинайте движение в направлении вверх по склону.**
- **При остановке машины во время движения вверх по склону отключите управление ножами. Затем съезжайте вниз по склону на малой скорости.**
- **Не допускайте на склонах внезапных поворотов и быстрых изменений скорости.**
- **Запрещается эксплуатировать машину без установленных навесного оборудования травосборника и передних грузов.**

Сбор высокой травы в контейнер

Слишком высокая трава имеет большой вес и может не продвигаться полностью в контейнеры для травы. В этом случае трубка выброса и желоб могут засориться. Во избежание засорения системы травосборника производите скашивание травы с увеличенной высотой скашивания, затем опустите газонокосилку на нормальную высоту скашивания и повторите процедуру сбора травы в систему травосборника.

Сбор влажной травы в контейнер

Всегда старайтесь скашивать траву, когда она сухая, так ваш газон будет иметь аккуратный вид. Если вам необходимо скосить влажную

траву, используйте обычный боковой выброс газонокосилки. Через несколько часов, когда скошенная трава высохнет, установите полный комплект навесного оборудования травосборника и соберите скошенную траву.

Признаки закупоривания

В процессе сбора в контейнер небольшое количество скошенной травы, как правило, выдувается наружу с передней части газонокосилки. Избыточное количество выдуваемой скошенной травы указывает на заполнение контейнеров или засорение системы.

Техническое обслуживание

Примечание: Определите левую и правую стороны машины относительно места оператора.

Рекомендуемый график(и) технического обслуживания

Периодичность технического обслуживания	Порядок технического обслуживания
Через первые 8 часа	<ul style="list-style-type: none">• Осмотрите ремень вентилятора.• Осмотрите травосборник.
После каждого использования	<ul style="list-style-type: none">• Очистите решетку крышки.• Очистите травосборник.
Через каждые 25 часов	<ul style="list-style-type: none">• Осмотрите ремень вентилятора.
Через каждые 100 часов	<ul style="list-style-type: none">• Осмотрите травосборник.

▲ ПРЕДУПРЕЖДЕНИЕ

Если вы оставите ключ в замке зажигания, кто-нибудь может случайно запустить машину и нанести серьезные травмы вам и окружающим.

Перед выполнением любого технического обслуживания извлеките ключ и отсоедините провода от свечей зажигания. Отложите провод так, чтобы он не мог случайно коснуться свечи зажигания.

▲ ПРЕДУПРЕЖДЕНИЕ

Двигатели могут нагреваться во время работы. Контакт с горячими поверхностями может привести к сильным ожогам.

Прежде чем прикасаться к двигателям, в особенности к глушителю, дождитесь их остывания.

▲ ПРЕДУПРЕЖДЕНИЕ

Мусор, такой как листья, трава или хворост, может загореться. Пожар в области двигателя может привести к травме и повреждению имущества.

- Не допускайте скопления мусора в области двигателя и глушителя.
- Будьте осторожны при открытии крышки травосборника, чтобы мусор не попал в область двигателя и глушителя.
- Перед постановкой машины на хранение, дайте машине остыть.

Подготовка к техническому обслуживанию

Перед проведением технического обслуживания машины выполните следующие действия:

1. Установите машину на ровной поверхности.
2. Выключите механизм отбора мощности (РТО) и переместите рычаги управления движением в НЕЙТРАЛЬНОЕ ФИКСИРОВАННОЕ положение .
3. Выключите машину и извлеките ключ.

4. Очистите деку и заднюю часть газонокосилки от всего мусора для облегчения выполнения технического обслуживания.

Очистка решетки крышки

Интервал обслуживания: После каждого использования

1. Откройте крышку травосборника.
2. Удалите мусор с решетки.
3. Закройте крышку травосборника.

Очистка травосборника и мешков

Интервал обслуживания: После каждого использования

1. Промойте внутреннюю и наружную поверхности кожуха травосборника, мешков, трубки, а также нижнюю поверхность газонокосилки.

Примечание: Для удаления грязи используйте мягкое автомобильное моющее средство.

2. Убедитесь, что спутанная трава полностью удалена со всех компонентов.
3. После промывки всех деталей дайте им полностью высохнуть.

Примечание: Установив все детали на машину, запустите ее и дайте ей поработать в течение минуты, чтобы ускорить высыхание.

Осмотр ремня вентилятора

Интервал обслуживания: Через первые 8 часа

Через каждые 25 часов

Проверьте ремни на наличие трещин, потертостей на краях, следов прижога или других повреждений. Замените поврежденные ремни.

Замена ремня вентилятора

1. Снимите пластмассовую крышку ремня.
2. Потяните подпружиненный натяжной шкив назад, чтобы снять натяжение ремня ([Рисунок 36](#))

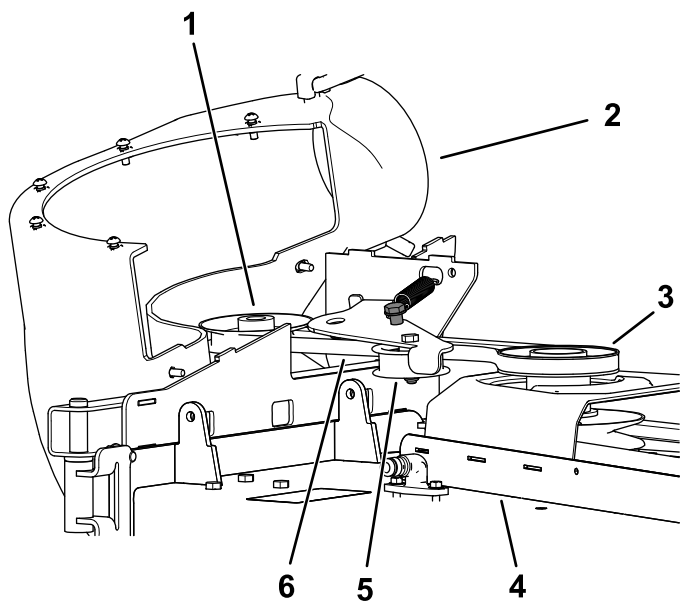


Рисунок 36

- | | |
|--|----------------------------------|
| 1. Шкив вентилятора | 4. Дека газонокосилки |
| 2. Вентилятор на месте (часть корпуса удалена для наглядности) | 5. Направляющий / натяжной ролик |
| 3. Ведущий шкив | 6. Ремень вентилятора |

3. Снимите имеющийся ремень травосборника со шкива дека газонокосилки.
4. Снимите вентилятор с дека газонокосилки.
5. Снимите имеющийся ремень травосборника со шкивов вентилятора.
6. Наденьте новый ремень на шкивы вентилятора ([Рисунок 36](#)).
7. Установите вентилятор на опору вентилятора.
8. Установите новый ремень на шкив дека газонокосилки ([Рисунок 36](#)).
9. Потяните подпружиненный натяжной шкив назад и наденьте на него ремень ([Рисунок 36](#))

Осмотр травосборника

Интервал обслуживания: Через каждые 100 часов

Через первые 8 часа

1. Проверьте верхнюю трубку, нижнюю трубку, кожух травосборника и вентилятор в сборе.

Примечание: Заменяйте эти компоненты, если они имеют трещины или сломаны.

2. Проверьте мешки, раму травосборника и сетку.

Примечание: Замените любые детали с трещинами или повреждениями.

3. Затяните все гайки, болты и винты.

Осмотр ножей газонокосилки

1. Осматривайте ножи газонокосилки регулярно, а также после удара ножа об инородный предмет.
2. Если ножи сильно изношены или повреждены, установите новые ножи; см. полное техническое обслуживание ножей в *Руководстве оператора* вашей машины.

Хранение

Хранение навесного оборудования травосборника

1. Очистите навесное оборудование травосборника; см. раздел «Очистка навесного оборудования травосборника».
2. Проверьте навесное оборудование травосборника на наличие повреждений; см. раздел «Проверка навесного оборудования травосборника».
3. Убедитесь в том, что мешки для травы пустые и полностью сухие.
4. Храните травосборник в чистом, сухом месте, вдали от прямого солнечного света. Это защитит пластмассовые компоненты и продлит срок службы травосборника. Если необходимо хранить травосборник на улице, закройте его водонепроницаемым чехлом.

Поиск и устранение неисправностей

Проблема	Возможная причина	Корректирующие действия
Наблюдается аномальная вибрация.	<ol style="list-style-type: none"> 1. Режущий нож (ножи) погнут или несбалансирован. 2. Ослаблен болт крепления ножа. 3. Шкив вентилятора или шкив в сборе ослаблен. 4. Ремень травосборника изношен. 5. Лопасть (лопасти) вентилятора погнута или несбалансирована. 	<ol style="list-style-type: none"> 1. Установите новый нож (новые ножи). 2. Затяните болт крепления ножа. 3. Подтяните соответствующий шкив. 4. Замените ремень. 5. Обратитесь в сервисный центр официального дилера.
Пониженная производительность системы травосборника	<ol style="list-style-type: none"> 1. Слишком низкая частота вращения двигателя. 2. Сетка кожуха травосборника засорена. 3. Ремень травосборника ослаблен. 4. Засорена трубка или вентилятор. 5. контейнеры переполнены. 	<ol style="list-style-type: none"> 1. Всегда эксплуатируйте двигатель при полностью открытой дроссельной заслонке. 2. Удалите мусор, листья или обрезки травы с сетки. 3. Замените ремень травосборника. 4. Найдите и удалите мусор, который стал причиной засорения. 5. Опорожните бункер
Вентилятор и трубки слишком часто засоряются.	<ol style="list-style-type: none"> 1. контейнеры переполнены. 2. Слишком низкая частота вращения двигателя. 3. Трава слишком влажная. 4. Трава слишком длинная. 5. Сетка кожуха травосборника засорена. 6. Скорость движения слишком большая. 7. Ремень травосборника изношен. 	<ol style="list-style-type: none"> 1. Почаще выгружайте траву. 2. Всегда эксплуатируйте двигатель при полностью открытой дроссельной заслонке. 3. Скашиванию подлежит только сухая трава. 4. Срезайте не более 51-76 мм или 1/3 высоты травы (в зависимости от того, что меньше). 5. Удалите мусор, листья или обрезки травы с сетки. 6. Двигайтесь медленнее при максимальных оборотах двигателя. 7. Замените ремень.
Выброс мусора наружу	<ol style="list-style-type: none"> 1. контейнеры переполнены. 2. Скорость движения слишком большая. 3. Дека газокосилки не выровнена по горизонтали. 	<ol style="list-style-type: none"> 1. Почаще выгружайте траву. 2. Управляйте машиной на низкой скорости, работая при полностью открытой дроссельной заслонке. 3. Информацию по горизонтальному выравниванию дека газокосилки см. в <i>Руководстве оператора</i> машины.
Вращение крыльчатки вентилятора затруднено.	<ol style="list-style-type: none"> 1. Вентилятор засорен. 2. Крыльчатка не отцентрирована. 	<ol style="list-style-type: none"> 1. Удалите мусор, листья или обрезки травы из крыльчатки вентилятора. 2. Обратитесь в сервисный центр официального дилера.

Примечания:

Примечания:

Предупреждение согласно Prop 65 (Положению 65) штата Калифорния

В чем заключается это предупреждение?

Возможно, вы увидите в продаже изделие, на котором имеется предупреждающая наклейка, аналогичная следующей:



ПРЕДУПРЕЖДЕНИЕ! Риск возникновения онкологических заболеваний или нарушений репродуктивной функции – www.p65Warnings.ca.gov.

Что такое Prop 65 (Положение 65)?

Prop 65 действует в отношении всех компаний, осуществляющих свою деятельность в штате Калифорния, продающих изделия в штате Калифорния или изготавливающих изделия, которые могут продаваться или ввозиться на территорию штата Калифорния. Согласно этому законопроекту губернатор штата Калифорния должен составлять и публиковать список химических веществ, которые считаются канцерогенными, вызывающими врожденные пороки и оказывающими иное вредное воздействие на репродуктивную функцию человека. Этот ежегодно обновляемый список включает сотни химических веществ, присутствующих во многих изделиях повседневного использования. Цель Prop 65 — информирование общественности о возможном воздействии этих химических веществ на организм человека.

Prop 65 не запрещает продажу изделий, содержащих эти химические вещества, но требует наличие предупредительных сообщений на всех изделиях, упаковке изделий и в соответствующей сопроводительной документации. Более того, предупреждение Prop 65 не означает, что какое-либо изделие нарушает какие-либо стандарты или требования техники безопасности. Фактически правительство штата Калифорния пояснило, что предупреждение Prop 65 не следует рассматривать как регулятивное решение относительно признания изделия «безопасным» или «небезопасным». Большинство таких химических веществ применяется в товарах повседневного использования в течение многих лет без какого-либо вреда, подтвержденного документально. Для получения дополнительной информации посетите веб-сайт <https://oag.ca.gov/prop65/faqs-view-all>.

Предупреждение Prop 65 означает, что компания либо (1) провела оценку воздействия на организм человека и сделала заключение, что оно превышает уровень, соответствующий «отсутствию значимого риска»; либо (2) приняла решение предоставить предупреждение на основании имеющейся у компании информации о наличии в составе изделия химического вещества, входящего в указанный список без оценки риска воздействия.

Применяется ли данный закон где-либо еще?

Предупреждения Prop 65 являются обязательными только согласно законодательству штата Калифорния. Эти предупреждения можно увидеть на территории штата Калифорния в самых разнообразных местах, включая, помимо прочего, рестораны, продовольственные магазины, отели, школы и больницы, а также на широком ассортименте изделий. Кроме того, некоторые продавцы через интернет-магазины или почтовые заказы указывают предупреждения Prop 65 на своих веб-сайтах или в каталогах.

Как предупреждения штата Калифорния соотносятся с федеральными нормативами?

Стандарты, Prop 65 часто бывают более строгими, чем федеральные или международные стандарты. Существует множество веществ, для которых требуется наличие предупреждения Prop 65 при уровнях их содержания значительно более низких, чем значения пределов воздействия, допускаемые федеральными нормативами. Например, согласно Prop 65, основанием для нанесения на изделие предупреждения является поступление в организм 0,5 мкг/г свинца в сутки, что значительно ниже уровня ограничений, устанавливаемых федеральными и международными стандартами.

Почему не на всех аналогичных изделиях имеются подобные предупреждающие сообщения?

- Для изделий, продаваемых в штате Калифорния, требуются этикетки согласно Prop 65, а для аналогичных изделий, продаваемых за пределами указанного штата, такие этикетки не требуются.
- К компании, вовлеченной в судебное разбирательство по Prop 65 для достижения соглашения может быть предъявлено требование указывать на своих изделиях предупреждения Prop 65, однако в отношении других компаний, производящих подобные изделия, такие требования могут не выдвигаться.
- Применение Prop 65 не является последовательным.
- Компании могут принять решение не указывать такие предупреждения в силу их заключения, что они не обязаны делать это согласно Prop 65. Отсутствие предупреждений на изделии не означает, что это изделие не содержит приведенные в списке химические вещества, имеющие аналогичные уровни концентрации.

Почему изготовитель включает это предупреждение?

Изготовитель решил предоставить своим потребителям как можно больше информации, чтобы они смогли принять обоснованные решения относительно изделий, которые они приобретают и используют. Изготовитель предоставляет предупреждения в некоторых случаях, основываясь на собственных знаниях о наличии одного или нескольких указанных в списке химикатов, не оценивая уровень их воздействия на организм человека, так как не для всех указанных в списке химикатов имеются требования в отношении предельного уровня воздействия на организм. В то время как риск воздействия на организм веществ, содержащихся в продукции изготовителя, может быть пренебрежимо малым или попадать в диапазон «отсутствия значимого риска», изготовитель, действуя из принципа перестраховки, решил предоставить предупреждения Prop 65. Более того, если бы изготовитель не предоставил эти предупреждения, его могли бы преследовать в судебном порядке органы власти штата Калифорния или частные лица, стремящиеся к исполнению силой закона положения Prop 65, что могло бы привести к существенным штрафам.