



# 3輪駆動キット

Greensmaster®TriFlex® 3300/3400シリーズラクションユニット

モデル番号 04714

## 取り付け要領

# 取り付け

## 付属部品

すべての部品がそろっているか、下の表で確認してください。

手順	内容	数量	用途
1	必要なパーツはありません。	—	マシンの準備を行う。
2	必要なパーツはありません。	—	機体についている車輪を取り外します。
3	ホースガイド金具 ボルト $\frac{1}{2}$ x $1\frac{1}{2}$ "	1 2	ホースガイド金具を取り付けます。
4	ボルト $\frac{1}{2}$ x $2\frac{1}{2}$ " ロックナット ホイールモーターアセンブリ 油圧フィッティング ソケットヘッドボルト $\frac{1}{2}$ x $3\frac{3}{4}$ " シムプレート	2 4 1 2 4 1	モーター・アセンブリを取り付けます。
5	チューブクランプ 油圧ライン ボルト $5/16$ x $1\frac{3}{4}$ " カバープレート	2 2 1 1	スチールラインを取り付けます。
6	ホースブラケット ボルト $5/16$ x $\frac{7}{8}$ " フランジナット $5/16$ " ホースシールド 金具	1 2 6 1 1	ホースブラケットを取り付けます。
7	45° 油圧フィッティング $1-1/16$ ", 12 tpi SAE エンド 45° 油圧フィッティング $\frac{7}{8}$ ", 14 tpi SAE エンド ワイヤタイ フランジナット カバープレート チューブクランプ ボルト ナット R クランプ リング	1 1 2 1 1 1 2 1 1 1	走行ホースを取り付けます。



# 1

## マシンの準備を行う

必要なパーツはありません。

### 手順

1. 平らな場所に駐車する。
2. カuttingユニットを下降させる。
3. 駐車ブレーキを掛ける。
4. エンジンを止め、キーを抜き取る。

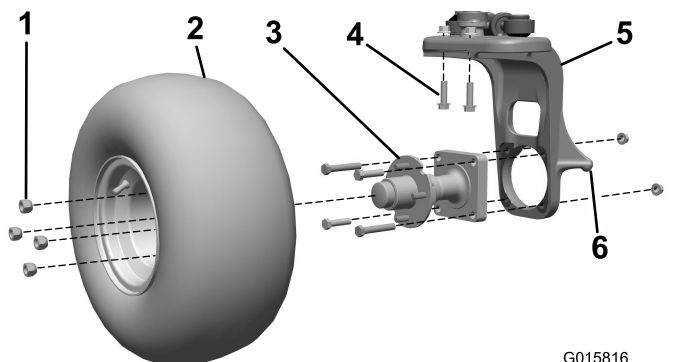
# 2

## 現在車体についている車輪を取り外す

必要なパーツはありません。

### 手順

1. キャスタフォークの吊り上げ部を使ってユニットを吊り上げる [図 1](#)。



G015816  
g015816

図 1

- |              |                       |
|--------------|-----------------------|
| 1. ラグナット     | 4. ボルト                |
| 2. ホイールアセンブリ | 5. キャスタフォーク           |
| 3. ホイールハブ    | 6. キャスタフォークのジャッキアップ位置 |

2. ホイールのハブからホイールアセンブリを外す。ラグナットは捨てないこと [図 1](#)。
3. ホイールハブをキャスタフォークに固定しているボルト4本とナット2個を取り外す [図 1](#)。外したものはすべて廃棄する。

4. バーチカルステアリングピボットをキャスタフォークに固定しているボルト2本とナット2個を取り外す [図 1](#)。外したものは廃棄する。

**重要** 残りのボルト2本スピンドルをキャスタフォークに固定しているボルトはゆるめないでください。

# 3

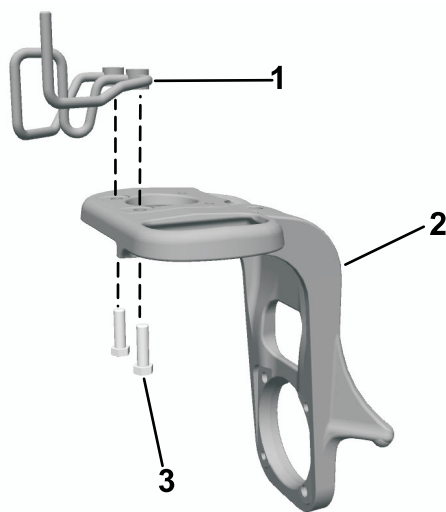
## ホースガイド金具を取り付ける

この作業に必要なパーツ

1	ホースガイド金具
2	ボルト ½ x 1½"

### 手順

1. ホースガイド金具を、キャスタフォーク上部に取り付けて、2本のボルト ½ x 1½" で固定する。
2. ボルトを 75 ft-lb. 101.7 N·m = 11.0 kg.m にトルク締めする。



G015817

g015817

図 2

- |             |                |
|-------------|----------------|
| 1. ホースガイド金具 | 3. ボルト ½ x 1½" |
| 2. キャスタフォーク |                |

# 4

## モーター・アセンブリを取り付ける

### この作業に必要なパーツ

2	ボルト $\frac{1}{2} \times 2\frac{1}{2}$ "
4	ロックナット
1	ホイールモーターアセンブリ
2	油圧フィッティング
4	ソケットヘッドボルト $\frac{1}{2} \times 3\frac{3}{4}$ "
1	シムプレート

### 手順

1. ホイールモーターに 45 度フィッティングを取り付け、このフィッティングを [図 3](#) のように向ける。フィッティングはまだ本締めしないこと。

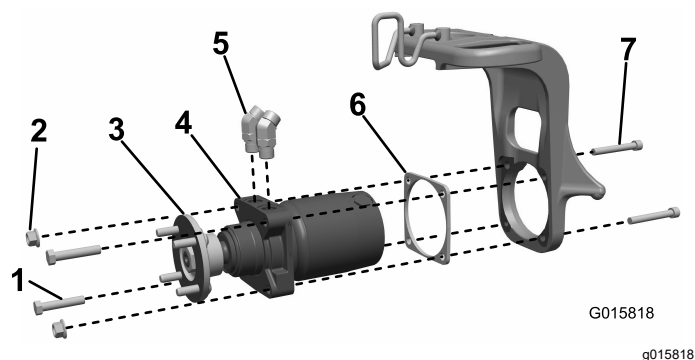


図 3

1. ボルト
2. ロックナット
3. ホイールハブ
4. ホイールモーターアセンブリ
5. 油圧フィッティング
6. シムプレート
7. ソケットヘッドボルト

2. ホイールハブをモーターアセンブリに取り付け、339-540 N·m (36.6-58.3 kgm) のトルクで締め付ける。
3. キャスターフォークにホイールモーターアセンブリを取り付ける場所に、4つのネジ穴があるか、または2つのネジ穴と2つの貫通穴の組み合わせになっているマシンかどうかを確認する ([図 4](#))。

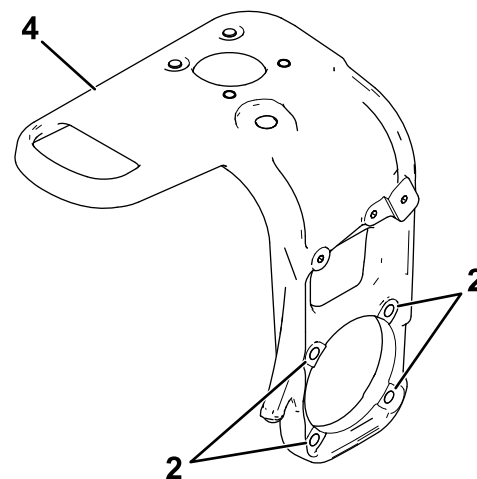
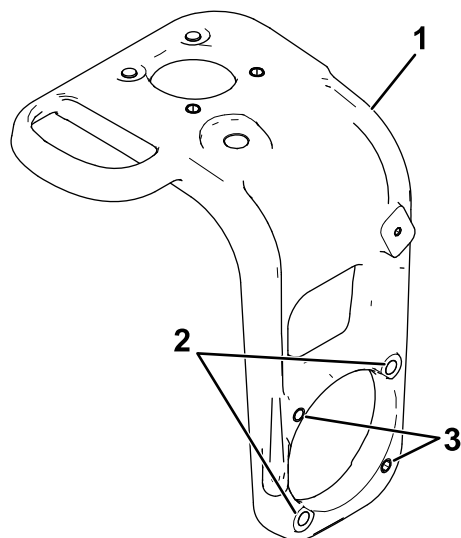


図 4

g524135

1. ステアリングフォーク - 2つ  
のネジ穴と2つの貫通穴
2. 貫通穴
3. ネジ穴
4. ステアリングフォーク - 4つ  
の貫通穴

4. マシンに装備されているキャスターフォークごとに適切な手順を実行する。

- **キャスターフォークにホイールモーターアセンブリを取り付けるための2つのネジ穴と2つの貫通穴があるマシンの場合** ホイールモーターアセンブリとシムプレートをキャスターフォークに取り付けモーターとキャスターフォークの間にシムを置く、ソケットヘッドボルト  $\frac{1}{2} \times 3\frac{3}{4}$ " 2本と、ボルト  $\frac{1}{2} \times 2\frac{1}{2}$ " 2個、およびロックナット2個で固定する。 ([図 3](#))
- **キャスターフォークにホイールモーターアセンブリを取り付けるための4つのネジ穴があるマシンの場合** ホイールモーターアセンブリとシムプレートをキャスターフォークに取り付けモーターとキャスターフォークの間にシムを置く、ソケットヘッドボルト  $\frac{1}{2} \times 3\frac{3}{4}$ " 4本、およびロックナット4個で固定する。 ([図 5](#))

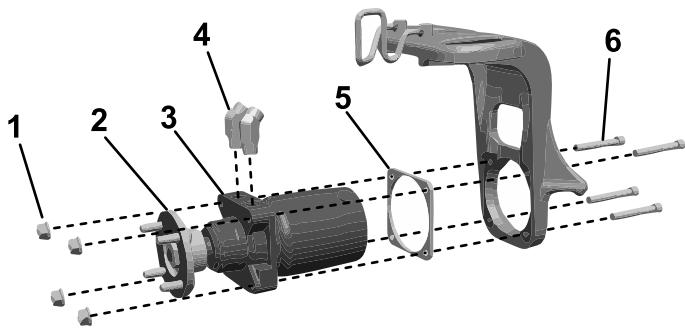


図 5

g524139

- |                 |               |
|-----------------|---------------|
| 1. ロックナット       | 4. 油圧フィッティング  |
| 2. ホイールハブ       | 5. シムプレート     |
| 3. ホイールモータアセンブリ | 6. ソケットヘッドボルト |

5. ボルトを 101.7 N・m 4.8 kg・m = 75 ft-lb にトルク締めする。

# 5

## スチールラインを取り付ける

### この作業に必要なパーツ

2	チューブクランプ
2	油圧ライン
1	ボルト 5/16 x 1 3/4"
1	カバープレート

### 手順

1. スチール製油圧ラインをホイールモータのフィッティングに仮止めする 図 6。

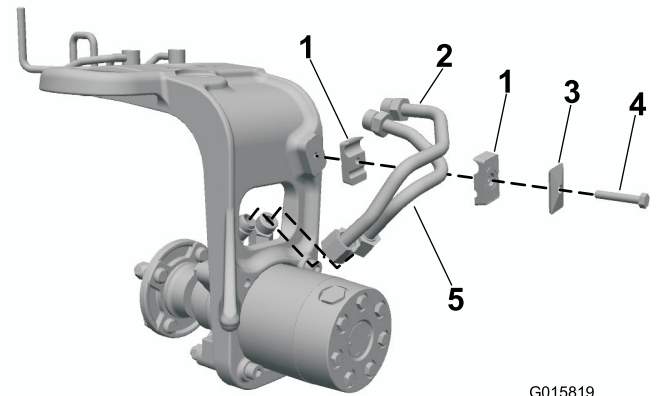


図 6

g015819

- |             |            |
|-------------|------------|
| 1. チューブクランプ | 3. カバープレート |
| 2. 油圧ライン    | 4. ボルト     |

2. キャスタフォークにチューブクランプを取り付ける。このラインが油圧フィッティングとチューブクランプに無理なく接続するように調整する 図 6。
3. チューブクランプを固定するカバープレートとボルト 5/16 x 1 3/4" を 図 6 のように使用する。

**重要** 最終ステップまでは、本締めしないでください。

4. カバープレートチューブフィッティングと油圧フィッティングを固定する。油圧ラインにねじりを掛けないう、締め付けはレンチ2本を使って行うこと。

# 6

## ホースブラケットを取り付ける

### この作業に必要なパーツ

1	ホースブラケット
2	ボルト 5/16 x 7/8"
6	フランジナット 5/16"
1	ホースシールド
1	金具

## ガソリンエンジン搭載のトラクションユニット

ホースブラケットをフレームに固定する ボルト 5/16 x 7/8" 2本、フランジナット 5/16" 4個を使用して 図 7 のように取り付ける。

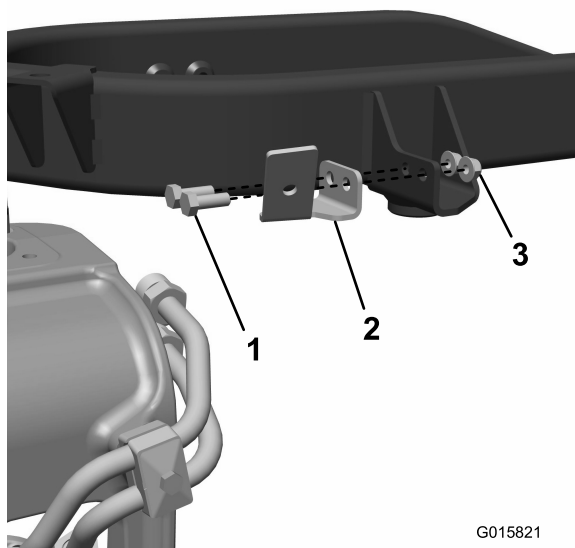


図 7

1. ボルト5/16 x 7/8"
2. ホースブラケット
3. フランジナット (5/16")

## ディーゼルエンジン搭載のトラクションユニット

1. フレームに金具を取り付けるボルト5/16"2本とナット2個で固定する図 8。

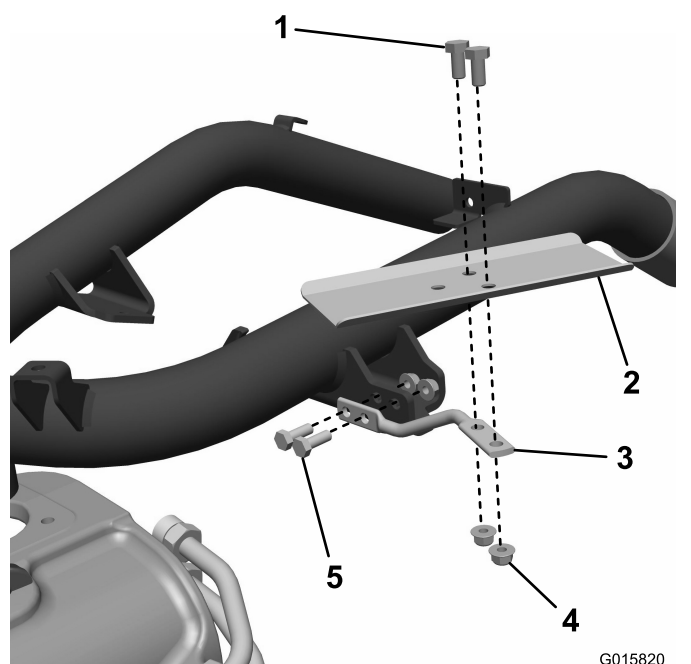


図 8

1. ボルト
2. ホースシールド
3. 金具
4. ナット
5. ボルト5/16"

2. 金具にホースシールドを取り付けるボルト2本とナット2個で固定する。

# 7

## 走行ホースを取り付ける

### この作業に必要なパーツ

1	45° 油圧フィッティング 1-1/16", 12 tpi SAE エンド
1	45° 油圧フィッティング 7/8", 14 tpi SAE エンド
2	ワイヤタイ
1	フランジナット
1	カバープレート
1	チューブクランプ
2	ボルト
1	ナット
1	R クランプ
1	リング

### 手順

1. 油圧ポンプの下側についているホースを、ポンプから外し、前輪モータへ続く上側のバルクヘッドの字フィッティングからも外す。外したホースは廃棄する図 9。

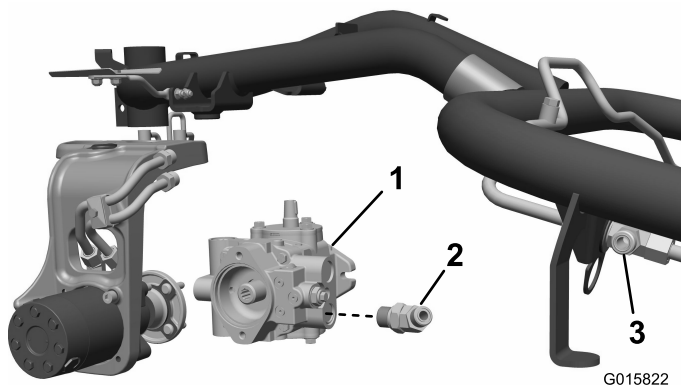


図 9

1. 油圧ポンプ Eaton
2. 45° 油圧フィッティング 図は 1-1/16", 12 tpi SAE エンド
3. 字フィッティング

2. ガソリン車両のみポンプについている下側の90度フィッティングを外し、マシンのポンプに合った45度フィッティングに交換する。

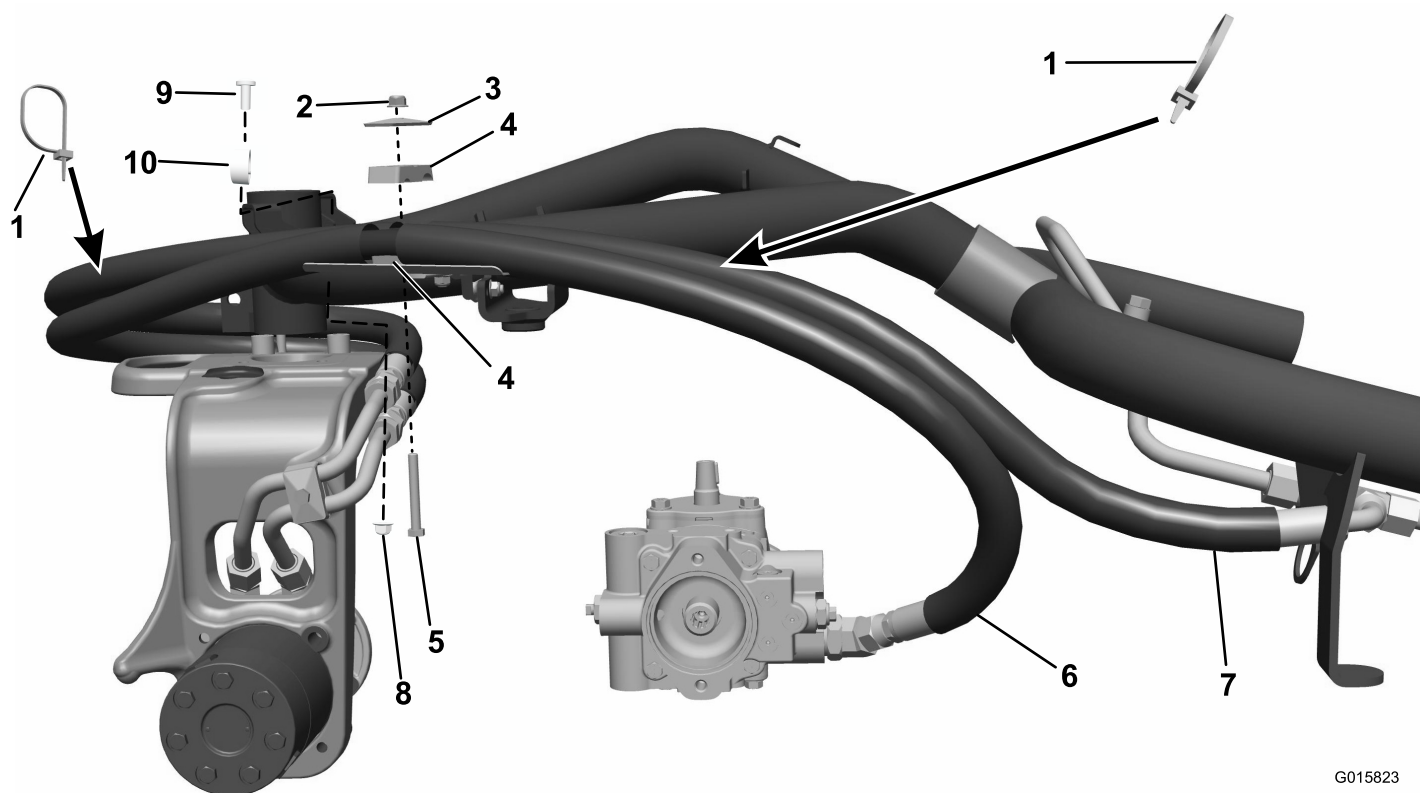
- Eaton ポンプ搭載機 1-1/16", 12 tpi SAE エンドのフィッティングを取り付ける。
- Danfoss ポンプ搭載機 7/8", 14 tpi SAE エンドのフィッティングを取り付ける。

フィッティングは仮止めにして、上方外向きにしておく [図 9](#)。

3. 両端にストレートフィッティングのついているホースを、キャストフォークのガイドに通して下側のスチールラインに接続する。反対側の端を油圧タンクの下側フィッティングに取り付ける [図 10](#) または [図 11](#)。
4. 残りのホースをガイドに通し、上側のスチールラインに接続する。反対側の端とOリングを前輪モーター ([図 10](#) または [図 11](#)) 用の上部ティー継手に取り付ける。
5. 両方のホース・アセンブリを、ホースカバースプリットについているチューブクランプにセットし、

クランプをブラケットに取り付ける。 [図 10](#) または [図 11](#)。

6. モーター側のフィッティングのジャムナットを締めて調整を固定する。
7. タイヤを取り付け、先に外しておいたラグナットで固定する。
8. ホースガイドからクランプへホースが無理なく通るようにキャストフォークを回して位置を調整する。
9. ホースアセンブリをワイヤタイで縛り付ける [図 10](#) または [図 11](#)。ホース端部、フィッティング、クランプの本締めを行う。
10. キャスタフォークを左右それぞれ一杯まで回して、タイヤ、フレーム、タンクにホースが触れずに無理なく動くことを確認する。

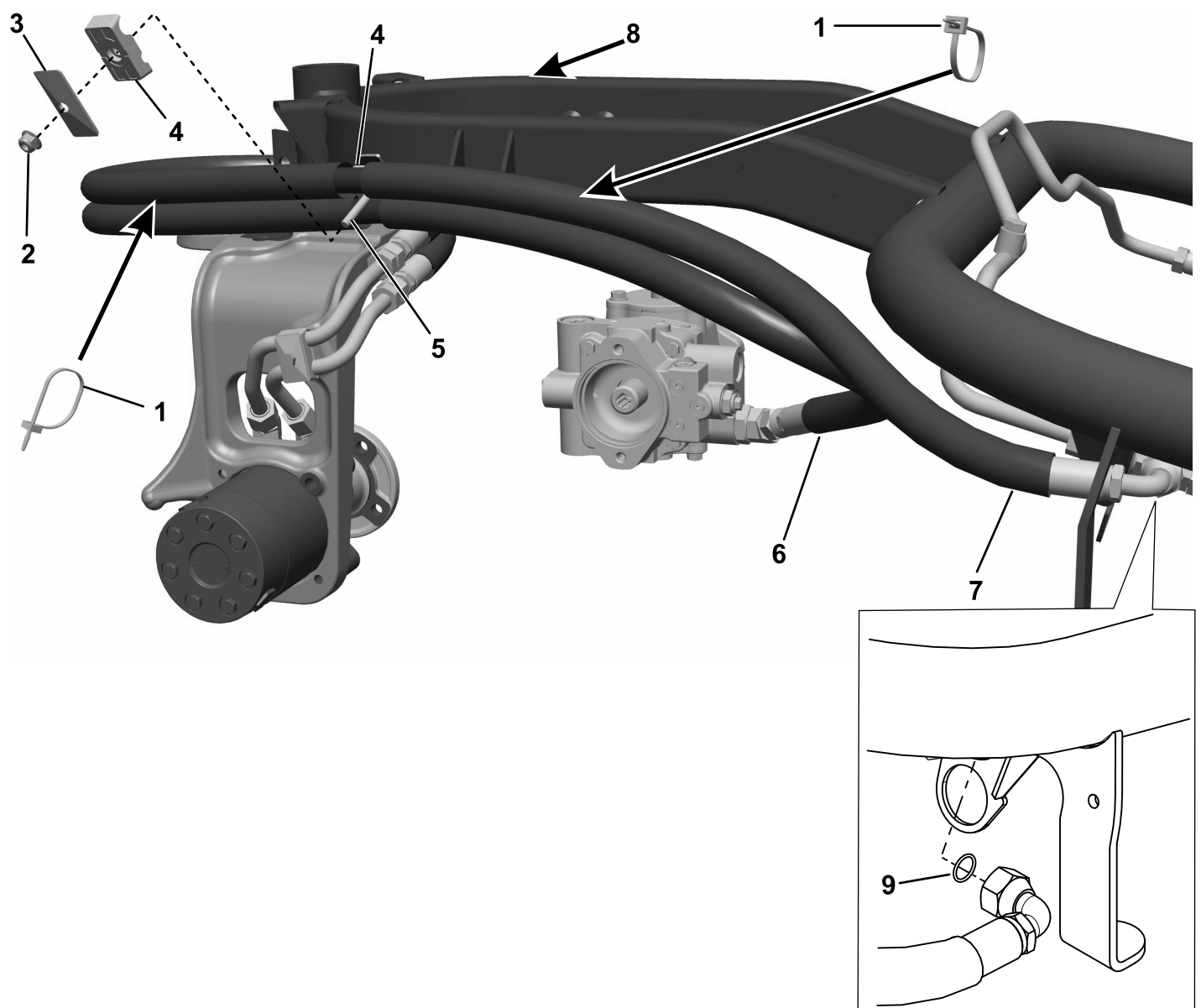


G015823

g015823

**図 10**  
ディーゼルエンジン

- |            |             |             |                                  |
|------------|-------------|-------------|----------------------------------|
| 1. ワイヤタイ   | 4. チューブクランプ | 7. 油圧ポンプへ接続 | 10. R クランプ外側ホースホースシールド部分にに取り付ける。 |
| 2. フランジナット | 5. ボルト      | 8. ナット      |                                  |
| 3. カバープレート | 6. 前モーターへ接続 | 9. ボルト      |                                  |



g530011

図 11  
ガソリンエンジン

- |            |             |   |
|------------|-------------|---|
| 1. ワイヤタイ   | 4. チューブクランプ | 7. 油圧ポンプへ接続                             |
| 2. フランジナット | 5. ボルト      | 8. ワイヤタイを使用して、スロットルケーブルをフレームのこの部分に固定する。 |
| 3. カバープレート | 6. 前モータへ接続  | 9. リング                                  |



**Count on it.**