



# Bakre kraftuttagssats

## Workman®-fordon för tung drift

Modellnr 07419

### Monteringsanvisningar

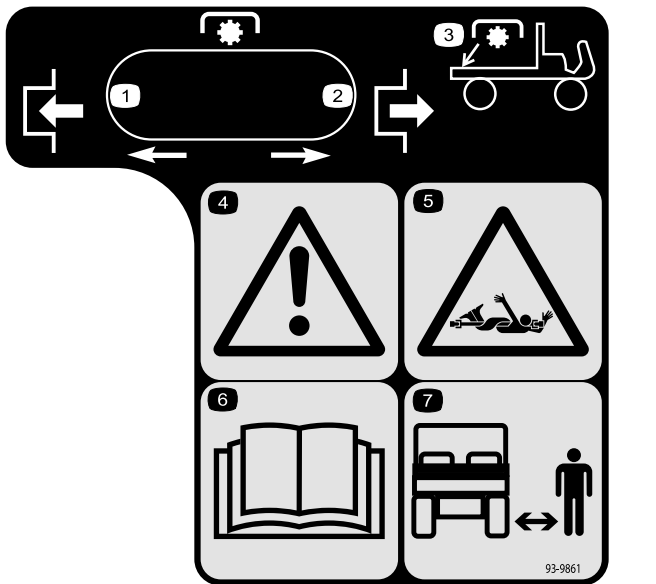
För maskiner med serienummer **239999999** och **under** ingår inte dekal 93-9861 i satsen. Du måste köpa dekal 93-9861 separat och sätta fast den.

## Säkerhet

### Säkerhets- och instruktionsdekal

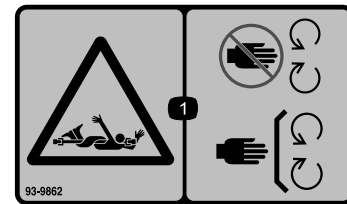


Säkerhetsdekalerna och säkerhetsinstruktionerna är fullt synliga för föraren och finns nära alla potentiella farozoner. Ersätt dekal som har skadats eller saknas.



93-9861

decal93-9861



93-9862

decal93-9862

1. Risk för att fastna – håll behörigt avstånd till rörliga delar och kontrollera att alla skydd sitter på plats.

1. Aktivera kraftuttaget
2. Koppla ur kraftuttaget
3. Bakre kraftuttag
4. Varning
5. Risk för att fastna, axel
6. Läs *bruksanvisningen*.
7. Håll kringstående på behörigt avstånd från maskinen.



# Montering

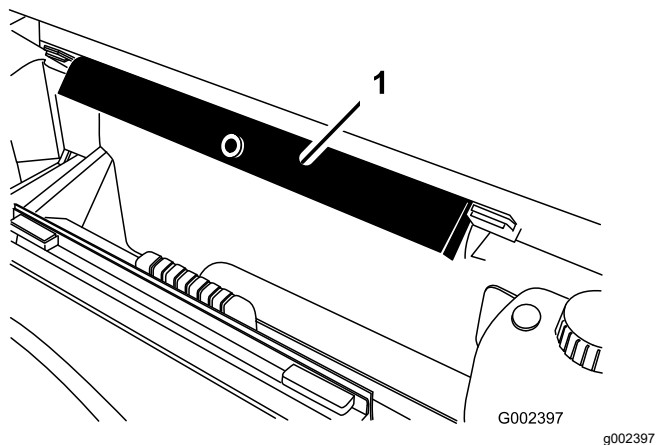
## 1

### Förbereda maskinen

Inga delar krävs

### Tillvägagångssätt

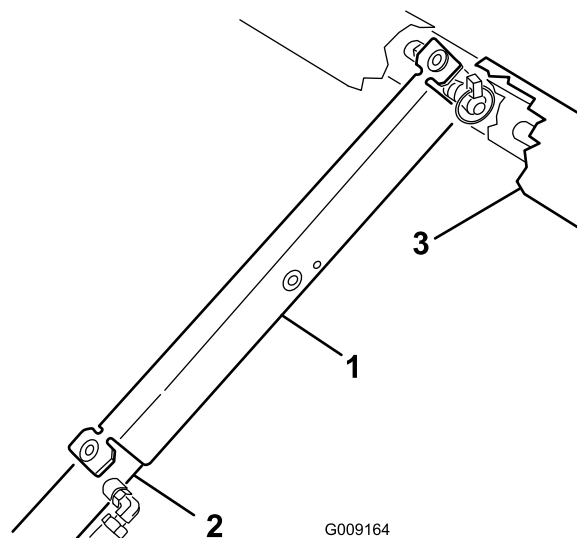
1. Parkera maskinen på en plan yta.
2. Utför följande på maskinmodeller med arbetsflak:
  - A. Hög upp flaket tills lyftcylindrarna är helt utdragna, se maskinens *bruksanvisning*.
  - B. Ta loss flakstödet från förvaringsfästena baktill på vältskyddspanelen ([Figur 1](#)).



Figur 1

1. Flakstöd

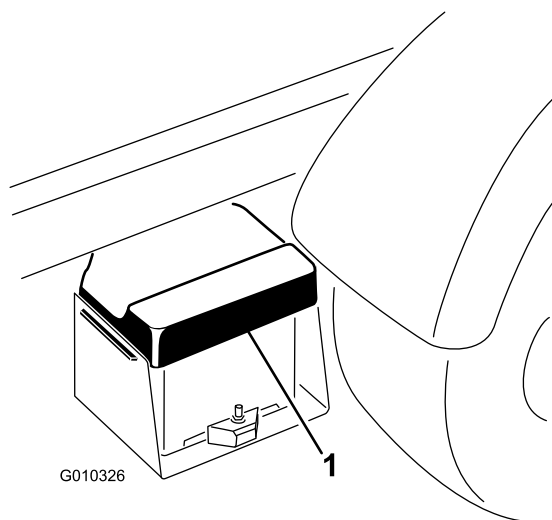
- C. Tryck fast flakstödet på cylinderstaven och kontrollera att stödets ändar vilar på cylindertrumman och på cylinderstavens ände ([Figur 2](#)).



Figur 2

1. Flakstöd
2. Cylindertrumma
3. Flak

3. Koppla in parkeringsbromsen.
4. Stäng av motorn och tag ut nyckeln.
5. Låt maskinen svalna.
6. Koppla bort batteriet på följande sätt:
  - A. Kläm batterikåpan för att frigöra flikarna från batterilådan ([Figur 3](#)).

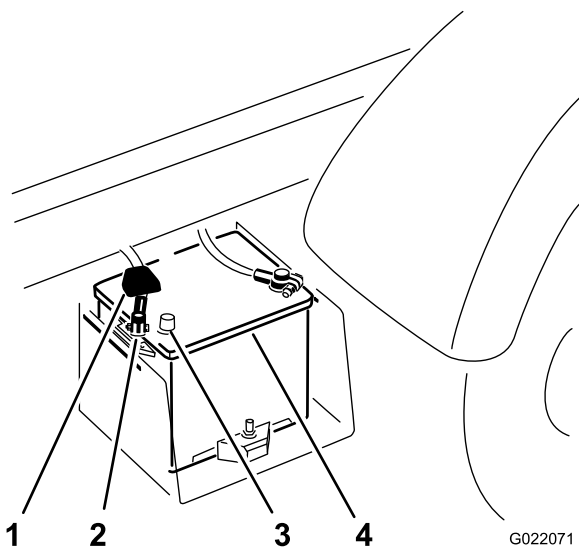


Figur 3

1. Batterikåpa

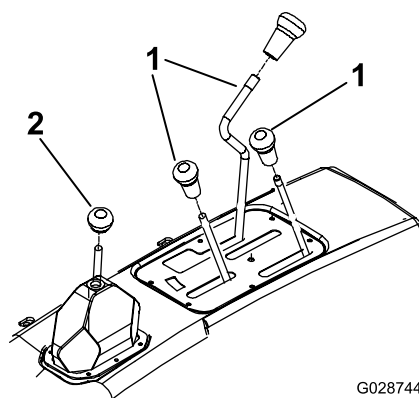
- B. Ta bort batterikåpan från batterilådan ([Figur 3](#)).
- C. Ta bort batterikabeln från batteriets pluspol ([Figur 4](#)).

**Obs:** Var försiktig så att batterikabeln inte vidrör batteripolen.



Figur 4

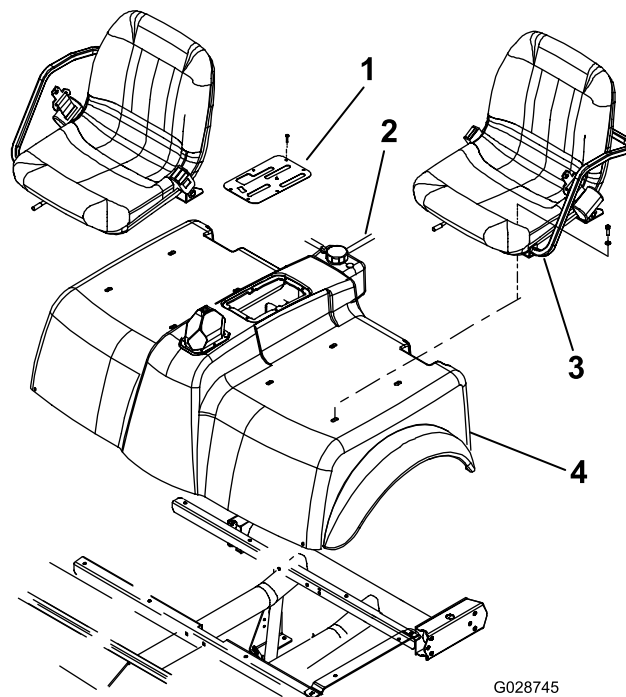
- |                        |               |
|------------------------|---------------|
| 1. Batteripolens skydd | 3. Batteripol |
| 2. Pluspol             | 4. Batteri    |



Figur 5

- |                 |                 |
|-----------------|-----------------|
| 1. Konsolspakar | 2. Växelväljare |
|-----------------|-----------------|

2. Ta bort de sex skruvarna som fäster ytterkanten på mittkonsolens skyddsplåt vid ramen och ta bort skyddsplåten (Figur 6).



Figur 6

- |                         |          |
|-------------------------|----------|
| 1. Konsolens skyddsplåt | 3. Säte  |
| 2. Tankslang            | 4. Hölje |

3. Koppla från tankslangen från kylaren och plugga igen eller kläm ihop slangen så att kylvätskan inte rinner ut (Figur 6).
4. Ta bort de åtta huvudskruvarna som fäster sätena och höljet vid monteringsfästena (Figur 6). Ta bort säten och hölje.
5. Ta bort de hårnålssprintar och sprintbultar som fäster kablarna vid konsolspakarna (differentiallås och hög-/låg- och hydraullift). Spara hårnålssprintarna och sprintbultarna.

# 2

## Montera kraftuttagsreglagen

Inga delar krävs

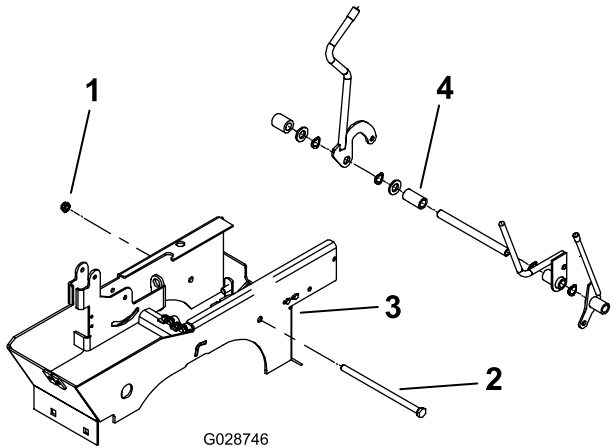
### Montera spakarna

**Viktigt:** Följ instruktionerna i steg 1 till 15 när du monterar satsen på fordon med serienummer över 240000001, i annat fall ska du gå vidare till [Ansluta kraftuttagskabeln \(sida 5\)](#).

1. Skruva loss och ta bort alla knoppar från konsolspakarna och växelväljaren (Figur 5).

**Obs:** Spara hårnålssprintarna och sprintbultarna.

6. Ta bort muttern och skruven som fäster konsolpakarna vid stödfästet (Figur 7) och ta bort konsolspaksenheten från spakstödfästet.

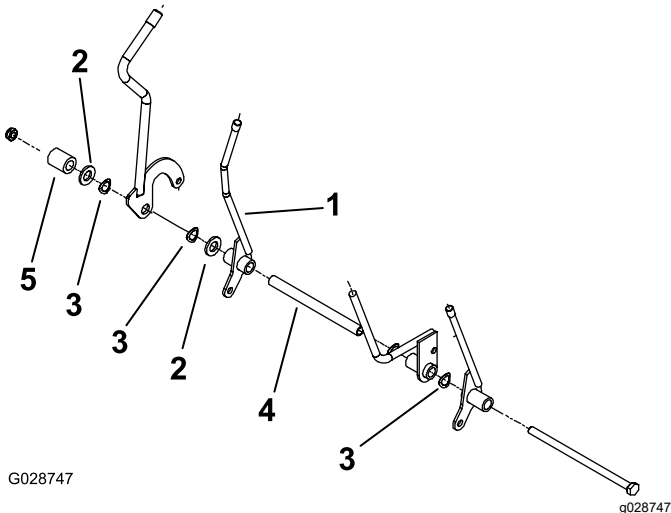


Figur 7

- |           |                  |
|-----------|------------------|
| 1. Mutter | 3. Spakstödfäste |
| 2. Skruv  | 4. Distansbricka |

7. Ta bort distansbrickan (Figur 7) från enheten och montera den nya kraftuttagsspaken på dess ställe på det vridbara röret.

**Obs:** Placera spaken i enlighet med Figur 8.



Figur 8

- |                    |                  |
|--------------------|------------------|
| 1. Kraftuttagsspak | 4. Vridbart rör  |
| 2. Planbricka      | 5. Distansbricka |
| 3. Vågbricka       |                  |

8. Montera delarna som togs bort tidigare på skruven, placera delarna i enlighet med Figur 8.
9. Fäst skruven vid spakstödfästet med den muttern som du tog bort tidigare (Figur 8).

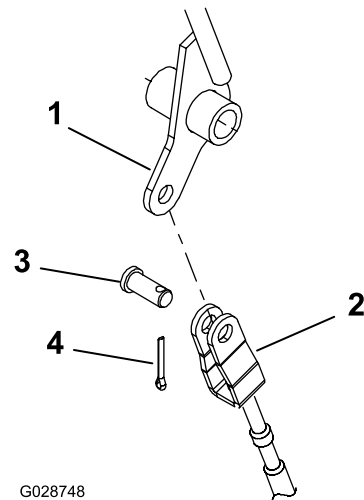
3

## Montera kraftuttagskabeln

Inga delar krävs

### Dra kraftuttagskabeln

1. Dra kraftuttagskabeln under bakdelen av spakstödfästet.
2. Anslut kraftuttagskabelns sprintbult till hålet i kraftuttagsspaken med en sprintbult och en hårnålssprint (Figur 9).



Figur 9

- |                                      |               |
|--------------------------------------|---------------|
| 1. Kraftuttagsspak                   | 3. Sprintbult |
| 2. Sprintbult till kraftuttagskabeln | 4. Saxpinne   |

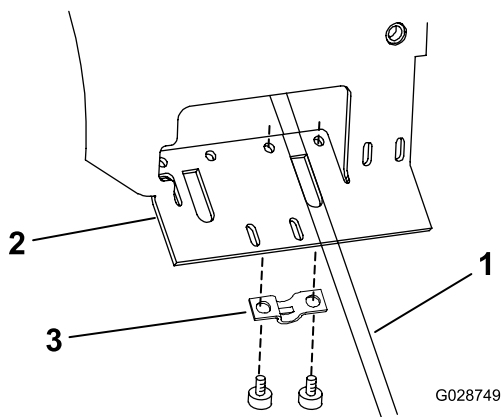
3. Fäst kraftuttagskabeln vid undersidan av spakstödfästet med en klämma och två självgående insexskruvar (Figur 10).

**Obs:** Kraftuttagsspaken ska placeras så att den är i linje med spaken för högt och lågt (aktiverat läge) när växellådan ändras till läget för lågt.

## Ansluta kraftuttagskabeln

**Viktigt:** Följ endast instruktionsstegen i [Ansluta kraftuttagskabeln \(sida 5\)](#) när du monterar satsen på en maskin med serienummer under 239999999, i annat fall ska du gå vidare till [4 Montera kraftuttaget på växellådan \(sida 6\)](#).

**Obs:** Vissa av delarna som krävs för att montera denna sats på maskiner med serienummer under 239999999 ingår inte i satsen, men listas i reservdelskatalogen.

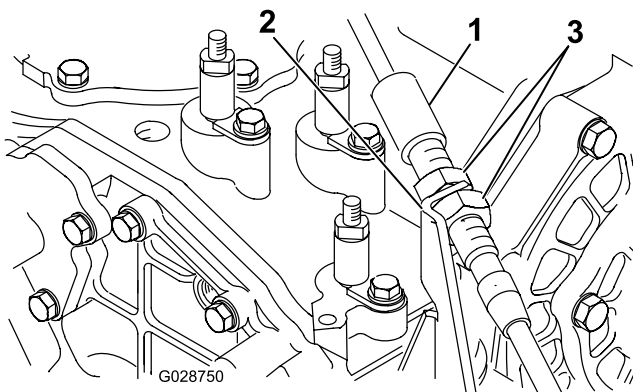


Figur 10

g028749

1. Kraftuttagskabel
2. Spakstödfäste
3. Klämma

4. Dra kabeln längs de befintliga kablarna och till kabelfästet som sitter vid det främre vänstra hörnet på växellådan ([Figur 11](#)).



Figur 11

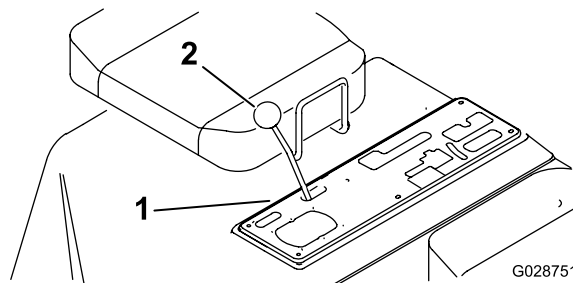
g028750

1. Kraftuttagskabel
2. Kabelfäste
3. Kontramutter

5. Lossa de bakre kontramuttrarna på kraftuttagskabeln och för in kabelns ände i öppningen i fästet. Fäst kraftuttagskabeln löst vid fästet med kontramuttrarna.
6. Montera höljet, säten, konsolens skyddsplåt och spakknoppar på maskinen. Se steg [2 i 2 Montera kraftuttagsreglagen \(sida 3\)](#).

**Obs:** När kraftuttaget är aktiverat får inte spaken vara i kontakt med mittkonsolsplattan.

1. Ta bort alla knoppar från mittkonsolspakarna ([Figur 12](#)).

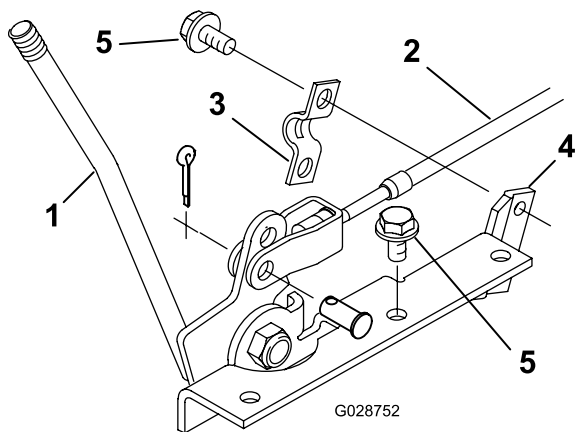


Figur 12

g028751

1. Mittkonsolens hölje
2. Kraftuttagsspak (visas monterad)

2. Ta bort de sex skruvarna som fäster ytterkanten på mittkonsolens skyddsplåt vid ramen och ta bort skyddsplåten ([Figur 12](#)).
3. Anslut kraftuttagskabelns sprintbult till det nedersta hålet i kraftuttagsspaken med en sprintbult och en hålnålssprint ([Figur 13](#)).



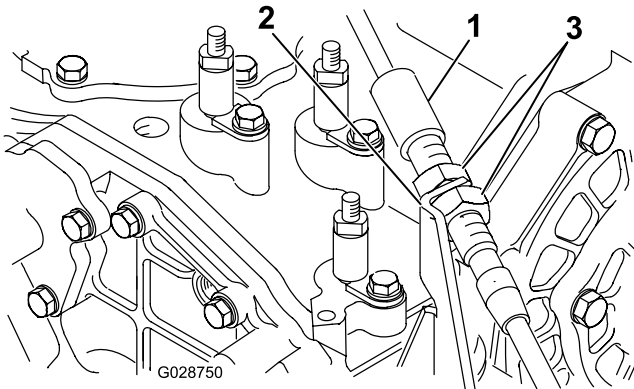
**Figur 13**

g028752

- |                     |                             |
|---------------------|-----------------------------|
| 1. Kraftuttagsspak  | 4. Stöd för kraftuttagsspak |
| 2. Kraftuttagskabel | 5. Självgängande skruvar    |
| 3. Klämma           |                             |

- Fäst kraftuttagskabeln vid kraftuttagegets spakstöd med en klämma och två självgängande skruvar (Figur 13).
- För in den andra änden av kraftuttagsspakens kabel genom öppningen på den högra sidan av konsolen och genom kabelhållaren på baksidan av konsolen (Figur 14).

**Obs:** Dra kabeln längs de befintliga kablarna till kabelfästet som sitter vid det främre vänstra hörnet på växellådan.



**Figur 14**

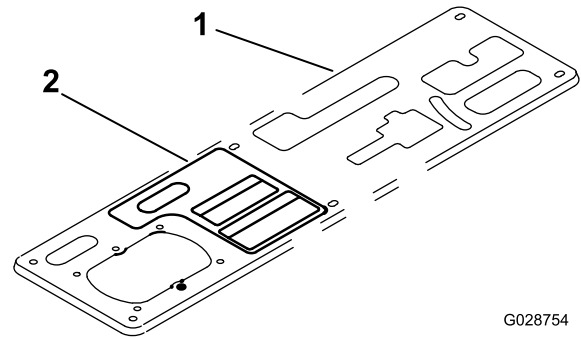
g028750

- |                     |                 |
|---------------------|-----------------|
| 1. Kraftuttagskabel | 3. Kontramutter |
| 2. Kabelfäste       |                 |

- Lossa de bakre kontramuttrarna på kabeln och för in kabelns ände i öppningen i fästet. Fäst kraftuttagskabeln löst vid fästet med kontramuttrarna.
- Använd de tre självgängande skruvarna som medföljer satsen och fäst kraftuttagets spakstöd på höger sida av konsolen.

**Obs:** Spakens plats visas i Figur 8.

- Rengör konsolplattan och montera driftsdekalen på konsolen bredvid kraftuttagsspaken. Placera dekalen i enlighet med Figur 15.



**Figur 15**

G028754

g028754

- |           |                |
|-----------|----------------|
| 1. Konsol | 2. Driftsdekal |
|-----------|----------------|

- Montera konsolens skyddsplåt och spakknopparna på maskinen.

**Obs:** När kraftuttage är aktiverat får inte spaken vara i kontakt med mittkonsolplattan.

## 4

### Montera kraftuttage på växellådan

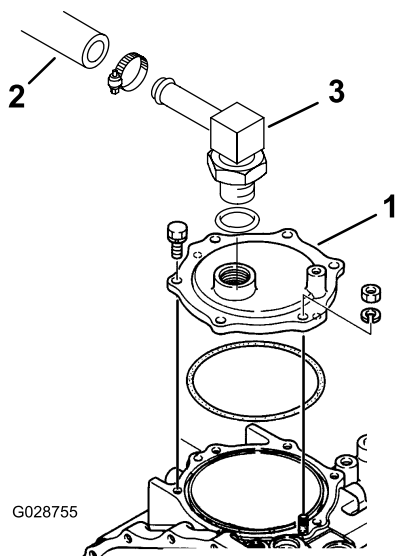
Inga delar krävs

#### Ta bort växellådans skyddsplåt

**Obs:** De återstående stegen gäller för montering av satsen på alla fordon om inget annat anges.

- Koppla bort hydraulslangen från kopplingen på växellådans skyddsplåt (Figur 16).

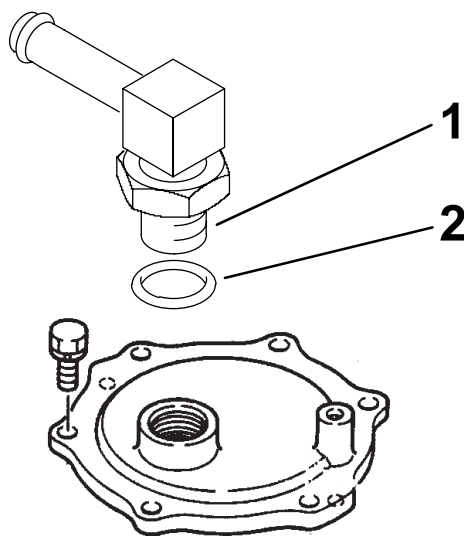
**Obs:** Förslut slangänden för att förhindra att föroreningar tränger in i slangen.



**Figur 16**

1. Växellådans skyddsplåt
2. Hydraulslang
3. Koppling

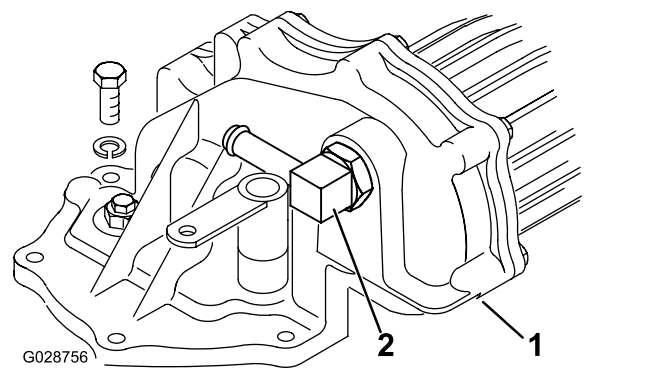
2. Ta bort kopplingen från skyddsplåten.
3. Montera den lilla o-ring på kopplingen i enlighet med [Figur 17](#).



**Figur 17**

1. Koppling
2. Liten o-ring

4. Montera kopplingen på den främre delen av det nya kraftuttaget och placera kopplingen i enlighet med [Figur 18](#).



**Figur 18**

1. Kraftuttag
2. Koppling

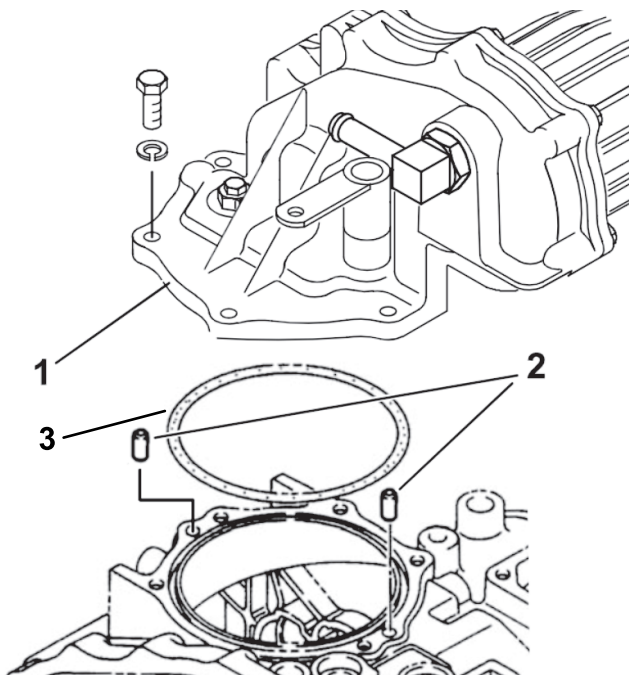
5. Ta bort de fem skruvarna, låsbrickorna och muttrarna som håller fast skyddsplåten vid växellådan och ta försiktigt bort skyddsplåten för att förhindra att o-ringstättningen skadas ([Figur 18](#)).

**Obs:** Spara fästelementen – de ska monteras tillbaka senare.

## Montera kraftuttaget

1. Montera de två inriktningstiften i hålen i växellådan på platserna som visas i [Figur 19](#).
2. Använd den stora o-ring, monteringskruvarna, låsbrickorna och muttrarna som togs bort från växellådans skyddsplåt och fäst kraftuttagsenheten på växellådan ([Figur 19](#)).

**Obs:** För att förhindra skador ska du se till att den stora o-ring är korrekt placerad i växellådsspåret när du monterar kraftuttagsenheten. Återanvänd inte en gammal o-ring.



Figur 19

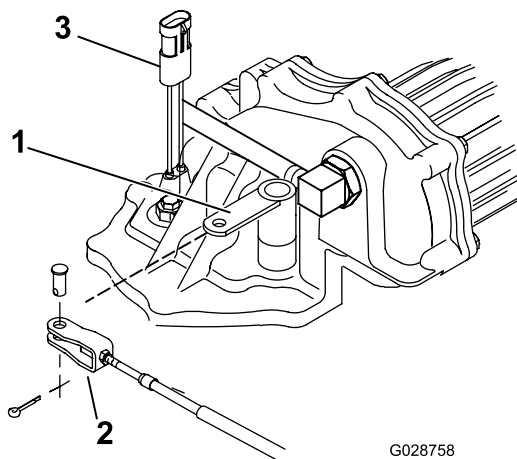
g528422

- |                    |                |
|--------------------|----------------|
| 1. Kraftuttag      | 3. Stor o-ring |
| 2. Inriktningstift |                |

3. Ta bort locket från den frånkopplade hydraulslangen och montera slangen på kraftuttagsskopplingen med klämman som du tog bort tidigare.

**Obs:** Se till att slangen och kopplingen är rena innan du ansluter dem.

4. Flytta kraftuttagsspaken i mittkonsolen hela vägen bakåt (mot den bakre delen av konsolen) och flytta kraftuttagsspakens arm (Figur 20) på växellådan till höger (passagerarsidan).



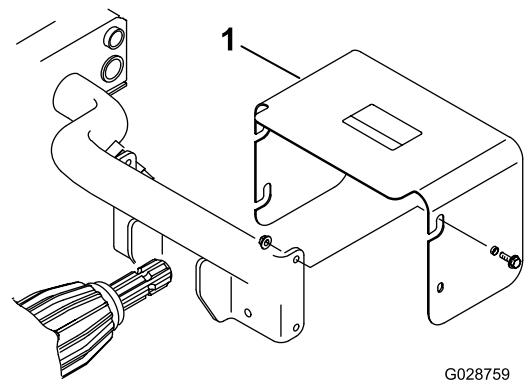
Figur 20

G028758

g028758

- |                           |                                   |
|---------------------------|-----------------------------------|
| 1. Kraftuttagsspakens arm | 3. Kraftuttagets omkopplarkontakt |
| 2. Sprintbult till kabel  |                                   |

5. Justera kabelsprintbulten, kontramuttrarna eller bådadera (dessa håller fast kabeln vid fästet) så att sprintbulten fritt går igenom de inriktade monteringshålerna i sprintbulten och spakens arm (Figur 20).
6. Fäst sprintbulten med hårnålssprinten och dra åt kontramuttern som håller fast kabeln vid kabelsprintbulten. Dra sedan åt kontramuttrarna som håller fast kabeln vid fästet.
7. Ta bort startkabeln från kablaget som sitter på den främre delen av kraftuttaget.
8. Dra kablaget under plusbatterikabeln och anslut kablagekontakten till kraftuttagets omkopplarkontakt.
9. Fäst kraftuttagsskyddet vid bakre ramröret med fyra huvudskrivar, två distansbrickor och fyra låsmuttrar (Figur 21).



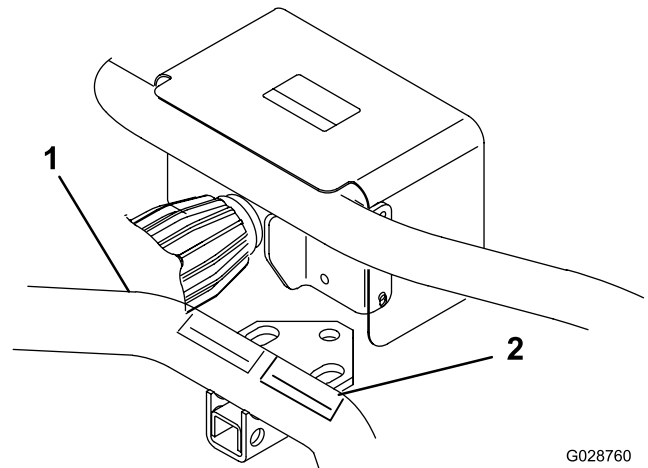
Figur 21

G028759

g028759

1. Kraftuttagsskydd

10. Sätt varningsdekalen på det nedre, bakre kryssröret bredvid den befintliga dekalen, precis ovanför draganordningen (Figur 22).



Figur 22

G028760

g028760

- |                   |                  |
|-------------------|------------------|
| 1. Bakre kryssrör | 2. Varningsdekal |
|-------------------|------------------|

11. Använd de fem kabelband som medföljer satsen och fäst kraftuttagskabeln vid det befintliga kablaget.

# 5

## Slutför monteringen av kraftuttaget

Inga delar krävs

### Tillvägagångssätt

1. Anslut batterikablarna till batteriet och montera batterikåpan. Se [1 Förbereda maskinen \(sida 2\)](#).
2. Se avsnittet Kontrollera säkerhetssystemet i *bruksanvisningen* för att testa systemet.
3. Stäng av motorn och inspektera maskinen avseende hydraulvätskeläckage där kraftuttagskåpan har monterats på växellådan.  
**Obs:** Reparera alla vätskeläckage.
4. Starta motorn och kör kraftuttaget.
5. Ta bort cylinderlåset från flaklyftcylindern och för in det i fästena baktill på vältskyddspanelen. Se [1 Förbereda maskinen \(sida 2\)](#).
6. Sänk flaket och stäng av motorn.

# Körning

## ⚠ VARNING

Fordonet kan oväntat flytta sig om kraftuttaget är aktiverat och fordonet har en växel i, vilket kan leda till allvarliga skador på kringstående.

- Lagg inte i en växel förrän kraftuttagsredskapet har slutat rotera, även om kopplingen är nedtryckt.
- Se till att det inte finns några kringstående runt kraftuttagets utgångsaxel eller framför eller bakom fordonet.

## ⚠ FARA

En oskyddad roterande räffla kan fastna i kläder och orsaka allvarliga skador eller dödsfall.

- När inget redskap är anslutet till kraftuttagets axel kopplar du från kraftuttagsdriften genom att dra kraftuttagsspaken bakåt.
- Kraftuttaget inkluderar ett skydd. Skyddet måste alltid vara monterat på fordonet och i gott skick.
- Koppla alltid ur kraftuttaget och stäng av motorn innan du ansluter några redskap till kraftuttagets axel.

## ⚠ VAR FÖRSIKTIG

När redskap med hög tröghet (t.ex. klippare eller blåsmaskiner) används ökar mängden kraft som behövs för att ändra fordonets växel och växellådan kan skadas om växeln ändras ofta.

- Ändra inte fordonets växel när fordonet rör sig eller om kraftuttaget är aktiverat.
- Använd alltid tillvalet överliggande koppling när ett redskap med hög tröghet drivs med kraftuttaget.

# Beskrivning av drift

Kraftuttaget tar kraft från motorn, genom växellådan, och ger kraft genom en räfflad axel med 540 varv/min som standard som sitter på den bakre delen av fordonet. Kraftuttagets kraft kan användas för både rörliga och stillastående redskap.

**Obs:** Mer information om rekommendationer för varv/min finns i respektive redskaps *bruksanvisning*.

## Rörlig kraftuttagsdrift

**Viktig:** När du kör kraftuttaget får inte maskinen röra sig när du startar kraftuttaget.

1. Koppla in parkeringsbromsen.
2. Lägg växellådan i NEUTRALLÄGET.
3. Tryck ner kopplingspedalen helt och starta motorn.

**Obs:** Motorn går inte runt om inte kraftuttagsspaken är i AVLÄGET.

4. Flytta kraftuttagsspaken så här:

**Viktig:** Du ska inte aktivera eller koppla från kraftuttaget när fordonet rör sig eftersom det kan skada kraftuttaget. Stoppa fordonet innan du växlar kraftuttaget.

- För maskiner med serienummer **239999999** och under ska kraftuttagsspaken flyttas helt framåt till det AKTIVERADE läget.
  - För maskiner med serienummer **240000000** och över ska kraftuttagsspaken flyttas helt bakåt till det AKTIVERADE läget.
5. Lägg växellådan i önskad växel.
  6. Koppla ur parkeringsbromsen.
  7. Släpp långsamt upp kopplingspedalen.

Stoppa kraftuttagets drift genom att trycka ned kopplingspedalen helt och flytta kraftuttagsspaken till det URKOPPLADE läget.

**Obs:** Du kan stoppa kraftuttaget tillfälligt genom att trycka ned kopplingspedalen helt och låta maskinen stanna helt.

## Stillastående kraftuttagsdrift

**Viktig:** När du kör kraftuttaget får inte maskinen röra sig när du startar kraftuttaget.

1. Koppla in parkeringsbromsen.
2. Lägg växellådan i NEUTRALLÄGET.
3. Tryck ner kopplingspedalen helt och starta motorn.

**Obs:** Motorn går inte runt om inte kraftuttagsspaken är i urkopplat läge.

4. Flytta kraftuttagsspaken så här:

**Viktig:** Du ska inte aktivera eller koppla från kraftuttaget när fordonet rör sig eftersom det kan skada kraftuttaget. Stoppa fordonet innan du växlar kraftuttaget.

- För maskiner med serienummer **239999999** och under ska kraftuttagsspaken flyttas helt framåt till det AKTIVERADE läget.
  - För maskiner med serienummer **240000000** och över ska kraftuttagsspaken flyttas helt bakåt till det AKTIVERADE läget.
5. Släpp långsamt upp kopplingspedalen.

För att stoppa kraftuttagsdriften trycker du helt på kopplingspedalen och flyttar kraftuttagsspaken till det URKOPPLADE läget.

**Obs:** Du kan stoppa kraftuttaget tillfälligt genom att trycka ned kopplingspedalen helt och låta växellådan och kraftuttaget stanna helt.

# Anteckningar:

# Anteckningar:

# Försäkran om inbyggnad

Modellnr	Serienr	Produktbeskrivning	Fakturabeskrivning	Allmän beskrivning	Direktiv
07419	—	Bakre kraftuttagssats, Workman-fordon för tung drift	REAR PTO KIT	arbetsfordon	2006/42/EG

Relevant teknisk dokumentation har sammanställts enligt kraven i Del B i Bilaga VII i direktivet 2006/42/EG.

Vi åtar oss att vidarebefordra, vid förfrågningar från nationella myndigheter, relevant information om denna delvis fullbordade maskin. Vidarebefordringen sker elektroniskt.

Maskinen ska inte tas i drift förrän den har monterats på lämpliga Toro-modeller enligt anvisningarna i tillhörande försäkran om överensstämmelse och i enlighet med alla andra tillgängliga anvisningar, varefter maskinen kan sägas överensstämma med alla relevanta direktiv.

Intygas:



Tom Langworthy  
Teknisk chef  
8111 Lyndale Ave. South  
Bloomington, MN 55420, USA  
december 24, 2024

Auktoriserad representant:

Marcel Dutrieux  
Manager European Product Integrity  
Toro Europe NV  
Nijverheidsstraat 5  
2260 Oevel  
Belgium

# UK Declaration of Incorporation

Modellnr	Serienr	Produktbeskrivning	Fakturabeskrivning	Allmän beskrivning	Direktiv
07419	—	Bakre kraftuttagsatts, Workman-fordon för tung drift	REAR PTO KIT	Arbetsfordon	S.I. 2008 nr 1597

Relevant teknisk dokumentation har sammanställts enligt kraven i förteckning 10 i S.I. 2008 nr 1597.

Vi åtar oss att vidarebefordra, vid förfrågningar från nationella myndigheter, relevant information om denna delvis fullbordade maskin. Vidarebefordringen sker elektroniskt.

Maskinen ska inte tas i drift förrän den har monterats på lämpliga Toro-modeller enligt anvisningarna i tillhörande försäkran om överensstämmelse och i enlighet med alla andra tillgängliga anvisningar, varefter maskinen kan sägas överensstämma med alla relevanta direktiv.

This declaration has been issued under the sole responsibility of the manufacturer.  
The object of the declaration is in conformity with relevant UK legislation.



Tom Langworthy  
Teknisk chef  
8111 Lyndale Ave. South  
Bloomington, MN 55420, USA  
december 24, 2024

Auktoriserad representant:

Marcel Dutrieux  
Manager European Product Integrity  
Toro U.K. Limited  
Spellbrook Lane West  
Bishop's Stortford  
CM23 4BU  
United Kingdom



**Count on it.**