



Auswurfkanalklappen-Kit

Aufsitzrasenmäher der Serie Z Master® 2000 und 4000

Modellnr. 144-2688

Modellnr. 144-6571

Modellnr. 144-6572

Modellnr. 163-4118

Modellnr. 163-4119

Modellnr. 163-4120

Installationsanweisungen

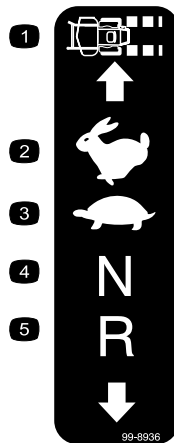
Hinweis: Wenn ein einstellbares Ablenkblech installiert ist, ersetzen Sie es durch das Ablenkblech aus dem OCDC-Kit.

Sicherheit

Sicherheits- und Bedienungsschilder



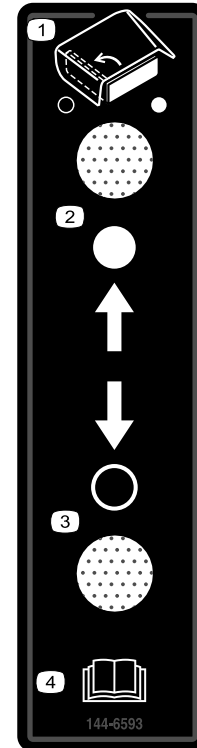
Die Sicherheits- und Bedienungsaufkleber sind für den Bediener gut sichtbar und befinden sich in der Nähe der möglichen Gefahrenbereiche. Tauschen Sie beschädigte oder verloren gegangene Aufkleber aus.



99-8936

decal99-8936

- | | |
|-----------------------------|--------------|
| 1. Maschinengeschwindigkeit | 4. Leerlauf |
| 2. Schnell | 5. Rückwärts |
| 3. Langsam | |



144-6593

decal144-6593

- | | |
|--|---------------------------------------|
| 1. Auswurfkanalklappe | 3. Öffnen Sie die Auswurfkanalklappe. |
| 2. Schließen Sie die Auswurfkanalklappe. | 4. Lesen Sie die Bedienungsanleitung. |



Installation

Einzelteile

Prüfen Sie anhand der nachstehenden Tabelle, dass Sie alle im Lieferumfang enthaltenen Teile erhalten haben.

Verfahren	Beschreibung	Menge	Verwendung
1	Keine Teile werden benötigt	–	Bereiten Sie die Maschine vor.
2	Keine Teile werden benötigt	–	Entfernen des vorhandenen Seitenauswurfkanals.
3	Auswurfablenkblech	1	Vorbereiten des Mähwerks.
	Fangkorb-Ablenkblech	1	
	Schlossschraube ($\frac{3}{8}$ " x $\frac{7}{8}$ ")	4	
	Sicherungsmutter ($\frac{3}{8}$ ")	4	
	Schlossschraube ($\frac{5}{16}$ " x $\frac{7}{8}$ ")	1	
	Sicherungsmutter ($\frac{5}{16}$ ")	1	
4	Seitenauswurfkanal mit Klappe	1	Installieren Sie den Seitenauswurfkanal mit der Klappe.
	Sechskantschraube ($\frac{5}{16}$ " x $7\frac{1}{2}$ ")	1	
	Sicherungsmutter ($\frac{5}{16}$ ")	1	
	Distanzstück	1	
	Feder	1	
5	Schaltkasten	1	Bauen Sie den Schaltkasten ein.
	Schlossschraube ($\frac{3}{8}$ " x $\frac{7}{8}$ ")	2	
	Sicherungsmutter ($\frac{3}{8}$ ")	2	
	Kabelbinder	3	
	Klebender Kabelbinder	1	

Hinweis: Bestimmen Sie die linke und rechte Seite der Maschine anhand der üblichen Einsatzposition.



Vorbereiten der Maschine

Keine Teile werden benötigt

Verfahren

1. Parken Sie die Maschine auf einer ebenen Fläche.
2. Kuppeln Sie den Zapfwellenantriebsschalter aus.
3. Schieben Sie die Fahrtriebshebel nach außen in die ARRETIERTE NEUTRAL-Stellung.
4. Aktivieren Sie die Feststellbremse.
5. Stellen Sie den Motor ab und ziehen Sie den Schlüssel ab.

2

Entfernen des vorhandenen Seitenauswurfkanal

Keine Teile werden benötigt

Verfahren

Entfernen Sie die Schraube, die Feder, das Distanzstück und die Sicherungsmutter, die den Auswurfkanal sichern, und nehmen Sie den Auswurfkanal ab (Bild 1).

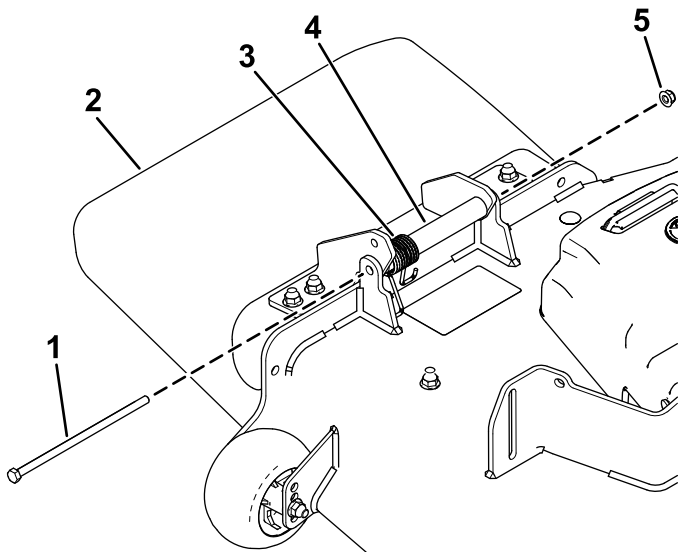


Bild 1

g348922

- | | |
|-----------------|---------------------|
| 1. Schraube | 4. Distanzstück |
| 2. Auswurfkanal | 5. Sicherungsmutter |
| 3. Feder | |

3

Vorbereiten des Mähwerks

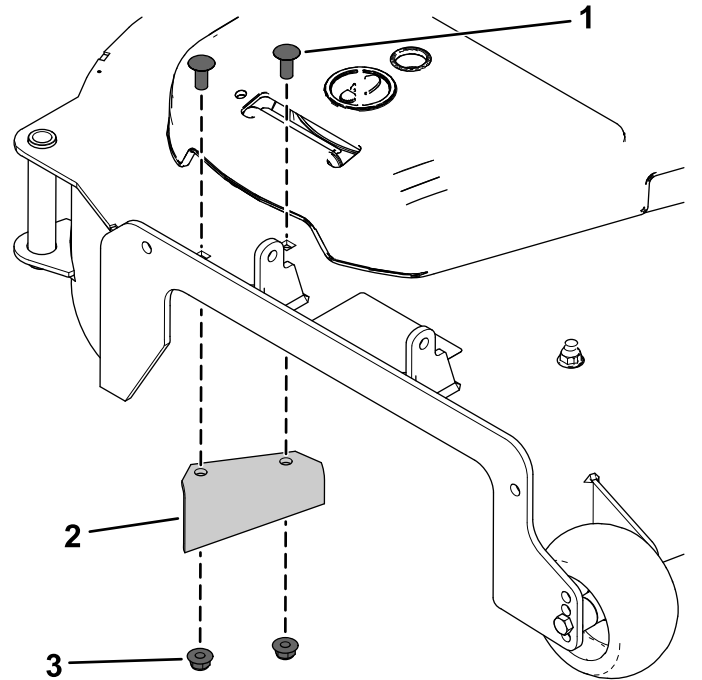
Für diesen Arbeitsschritt erforderliche Teile:

1	Auswurfablenkblech
1	Fangkorb-Ablenkblech
4	Schlosssschraube ($\frac{3}{8}$ " x $\frac{7}{8}$ ")
4	Sicherungsmutter ($\frac{3}{8}$ ")
1	Schlosssschraube ($\frac{5}{16}$ " x $\frac{7}{8}$ ")
1	Sicherungsmutter ($\frac{5}{16}$ ")

Verfahren

- Entfernen Sie das vorhandene Auswurfablenkblech, die beiden Schlosssschrauben und die beiden Sicherungsmuttern (Bild 2).

Entsorgen Sie die Befestigungselemente.



g348992

Bild 2

- | | |
|-----------------------------------|---------------------|
| 1. Schlosssschraube | 3. Sicherungsmutter |
| 2. Vorhandenes Auswurfablenkblech | |

- Entfernen Sie die beiden Schlosssschrauben und Sicherungsmuttern an der Vorderseite des Mähwerks (**Bild 3**).

Entsorgen Sie die Befestigungselemente.

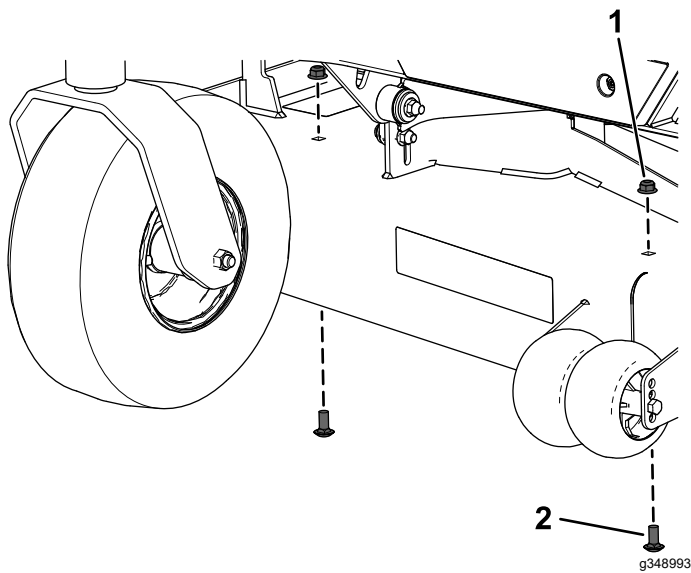


Bild 3

- Sicherungsmutter
- Schlosssschraube

- Montieren Sie das Fangkorb-Ablenkblech mit zwei Schlosssschrauben ($\frac{3}{8}$ " x $\frac{7}{8}$ "), zwei Sicherungsmuttern ($\frac{3}{8}$ "), einer Schlosssschraube ($\frac{5}{16}$ " x $\frac{7}{8}$ ") und einer Sicherungsmutter ($\frac{5}{16}$ ") am Mähwerk und am Mähwerkstoßfänger, wie unter **Bild 4** und **Bild 5** dargestellt.

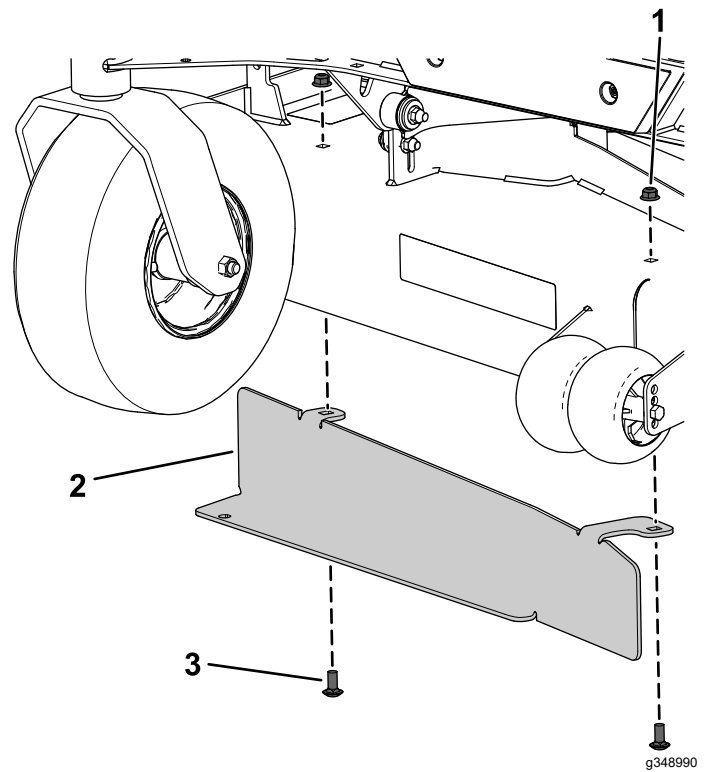


Bild 4

Bild zeigt 153-cm-Mähwerk

- Sicherungsmutter ($\frac{3}{8}$ ")
- Fangkorb-Ablenkblech
- Schlosssschraube ($\frac{3}{8}$ " x $\frac{7}{8}$ ")

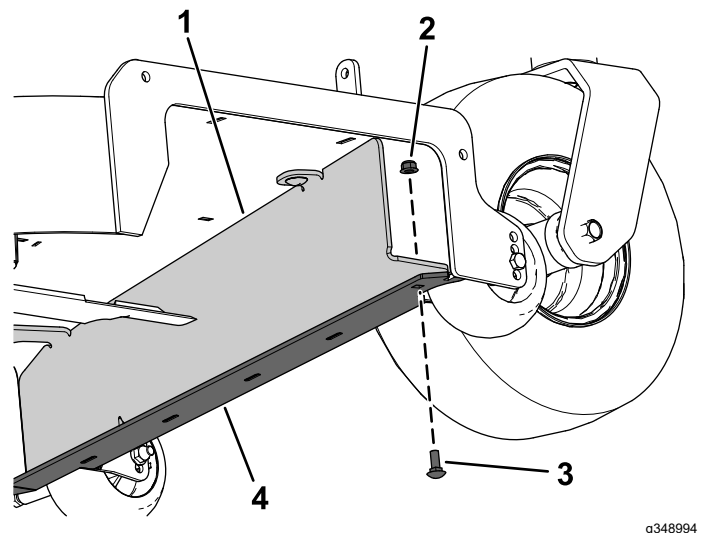


Bild 5

- Fangkorb-Ablenkblech
- Sicherungsmutter ($\frac{5}{16}$ ")
- Schlosssschraube ($\frac{5}{16}$ " x $\frac{7}{8}$ ")
- Mähwerkstoßfänger

4. Befestigen Sie das neue Auswurfablenkblech mit zwei Schlossschrauben ($\frac{3}{8}$ " x $\frac{7}{8}$ ") und zwei Sicherungsmuttern ($\frac{3}{8}$ "), wie in Bild 6 dargestellt.

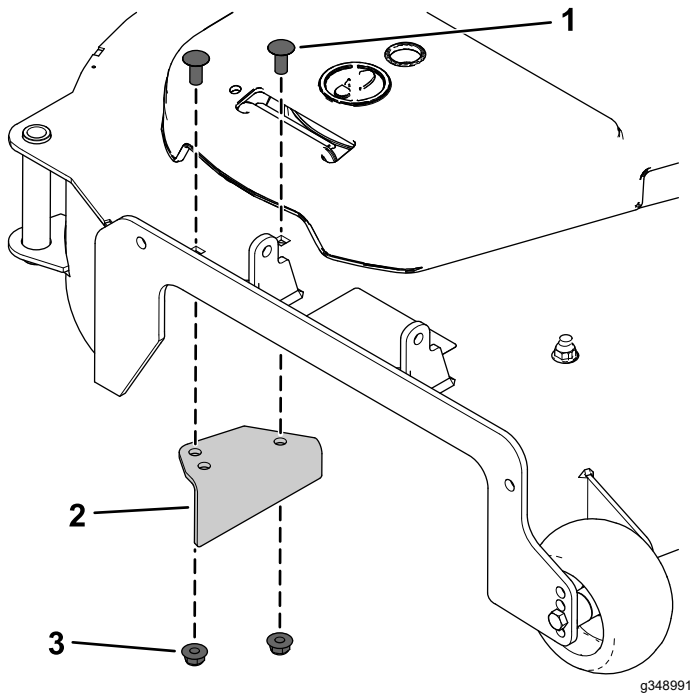


Bild 6

1. Schlossschraube ($\frac{3}{8}$ " x $\frac{7}{8}$ ") 3. Sicherungsmutter ($\frac{3}{8}$ ")
2. Neues Auswurfablenkblech

4

Installieren des Seitenauswurfkanals mit der Klappe

Für diesen Arbeitsschritt erforderliche Teile:

1	Seitenauswurfkanal mit Klappe
1	Sechskantschraube (5/16" x 7½")
1	Sicherungsmutter (5/16")
1	Distanzstück
1	Feder

Verfahren

⚠ WARNUNG:

Eine nicht abgedeckte Auswurföffnung kann zum Ausschleudern von Gegenständen auf den Bediener oder Unbeteiligte führen. Das kann schwere Verletzungen zur Folge haben. Außerdem könnte es auch zum Kontakt mit dem Messer kommen.

Setzen Sie die Maschine nur ein, wenn Sie eine Mulchplatte, eine Grasleitvorrichtung oder eine Fangvorrichtung montiert haben.

1. Setzen Sie das neue Distanzstück und die Feder auf den Auswurfkanal (Bild 7).

Setzen Sie ein Federende hinter die Kante des Mähwerks.

Hinweis: Stellen Sie sicher, dass das Ende der Feder hinter der Kante am Mähwerk eingesetzt ist, bevor Sie die Sechskantschraube (5/16" x 7½") einsetzen.

2. Befestigen Sie die Sechskantschraube (5/16" x 7½") und Sicherungsmutter (5/16"), wie in Bild 7 dargestellt.

Legen Sie das Ende der Feder um den Auslaufkanal.

3. Ziehen Sie die Sicherungsmutter (5/16") an, bis das Ende der Sechskantschraube (5/16" x 7½") mit dem Ende der Sicherungsmutter (5/16") bündig ist.

Ziehen Sie die Sicherungsmutter nicht zu stark an.

Wichtig: Der Auswurfkanal muss sich in Position absenken lassen. Heben Sie das Auswurfkanal an, um zu testen, ob er ganz abgesenkt werden kann.

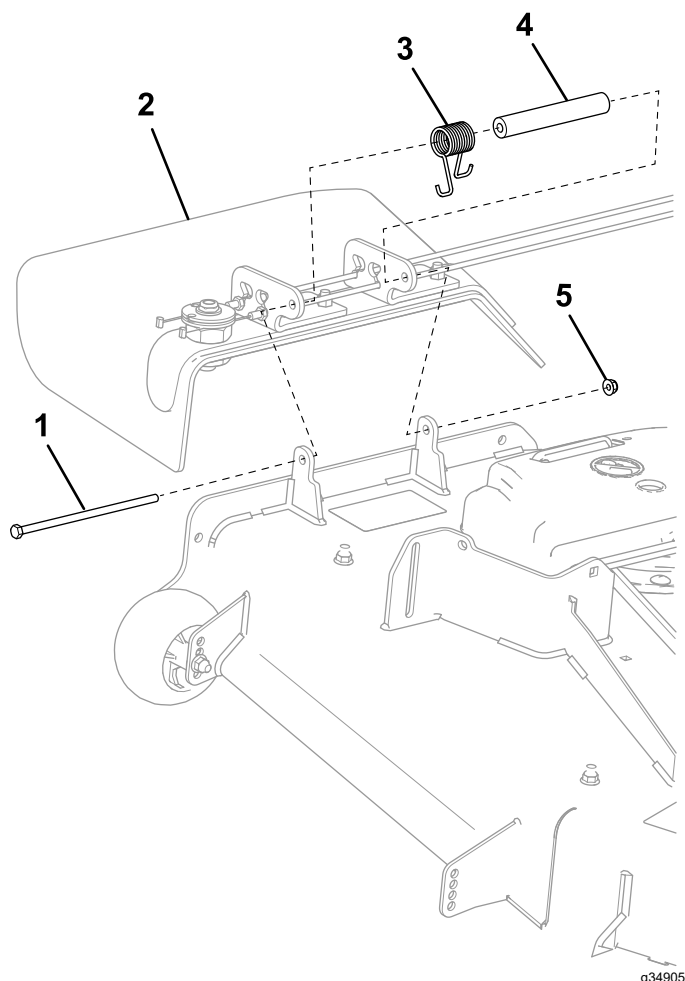


Bild 7

- | | |
|------------------------------------|-----------------------------|
| 1. Sechskantschraube (5/16" x 7½") | 4. Distanzstück |
| 2. Auswurfkanal | 5. Sicherungsmutter (5/16") |
| 3. Feder | |

5

Einbauen des Schaltkastens

Für diesen Arbeitsschritt erforderliche Teile:

1	Schaltkasten
2	Schlossschraube ($\frac{3}{8}$ " x $\frac{7}{8}$ ")
2	Sicherungsmutter ($\frac{3}{8}$ ")
3	Kabelbinder
1	Klebender Kabelbinder

Einbau des Steuergeräts bei Rasenmähern der Serie Z Master® 2000

1. Wählen Sie das richtige Steuergerät für die Maschine.

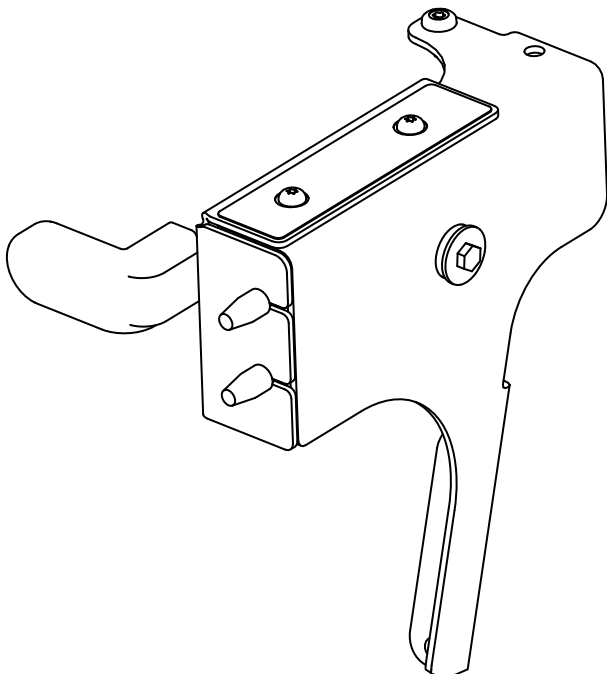


Bild 8

g543783

2. Verlegen Sie die Kabel zwischen Schaltkasten und Auswurfkanal, wie in Bild 9 dargestellt, um eine Beschädigung der Kabel über den gesamten Schnitthöhenbereich zu vermeiden.

Wichtig: Stellen Sie sicher, dass Sie die Kabel von der Vorderseite des Mähwerkhubpedals weg verlegen, wie in

Bild 9 dargestellt, damit Sie die Kabel nicht beschädigen.

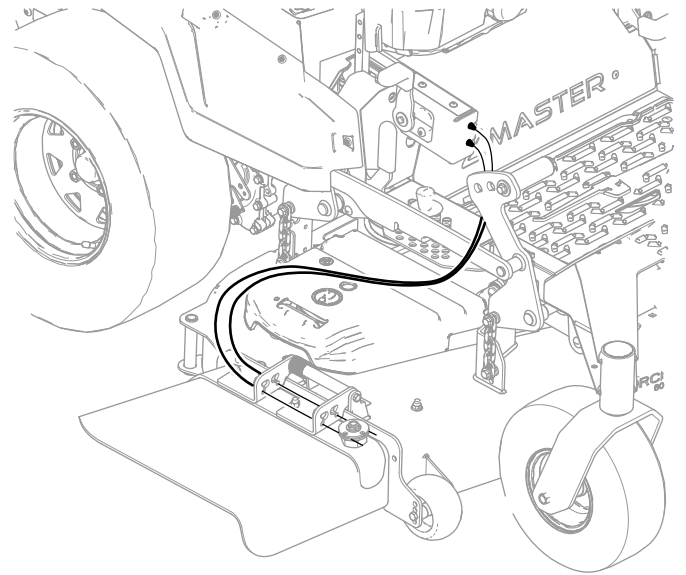


Bild 9

g349011

3. Entfernen Sie die Blechschraube von der Abdeckung des rechten Fahrtriebshebels (Bild 10).

Bewahren Sie die Blechschraube auf.

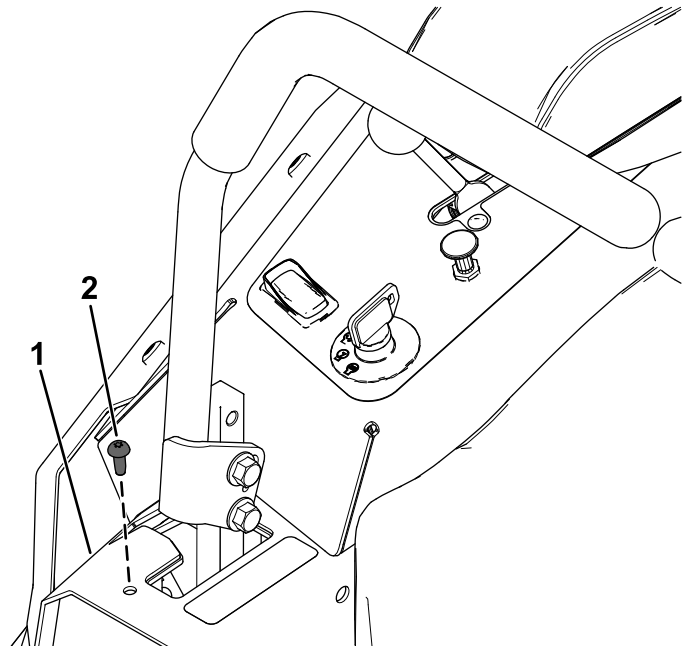


Bild 10

g349074

1. Abdeckung rechter Fahrtriebshebel
2. Blechschraube
4. Bauen Sie das Steuergerät des Auswurfkanals ein.

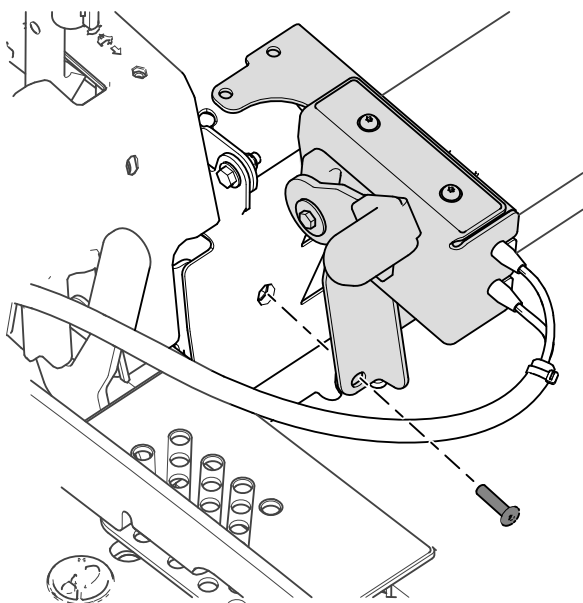


Bild 11

g543782

6. Bewegen Sie das Mähwerk langsam durch den Schnitthöhenbereich, um sicherzustellen, dass die Kabel nicht gedehnt oder geknickt werden, wenn Sie die Maschine bedienen.

Einbau des Steuergeräts bei Rasenmähern der Serie Z Master® 4000

1. Wählen Sie das richtige Steuergerät für die Maschine.

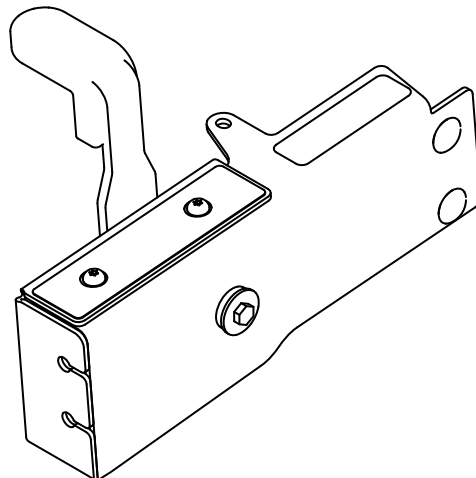


Bild 13

g543784

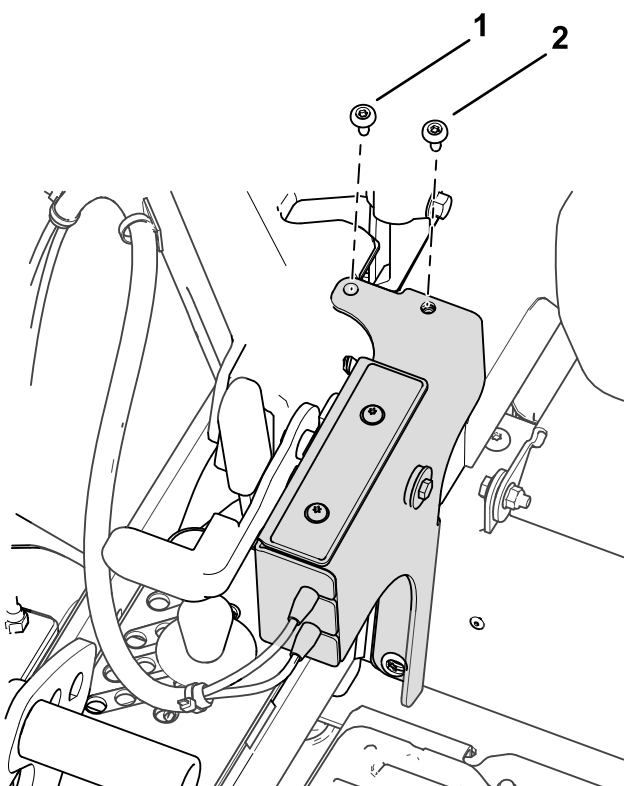


Bild 12

g543781

2. Verlegen Sie die Kabel zwischen dem Steuergerät und dem Auswurfkanal, um eine Beschädigung der Kabel über den gesamten Schnitthöhenbereich zu vermeiden.

Wichtig: Stellen Sie sicher, dass Sie die Kabel von der Vorderseite des Mähwerkhubpedals weg verlegen, damit Sie die Kabel nicht beschädigen.

1. Kit-Schraube
2. Vorhandene Blechschraube

5. Installieren Sie die Kunststoffhalterung mit Kleberückseite auf einer glatten, sauberen Oberfläche.

Fädeln Sie den Kabelbinder durch die Kunststoffhalterung und sichern Sie die Kabel mit dem Kabelbinder.

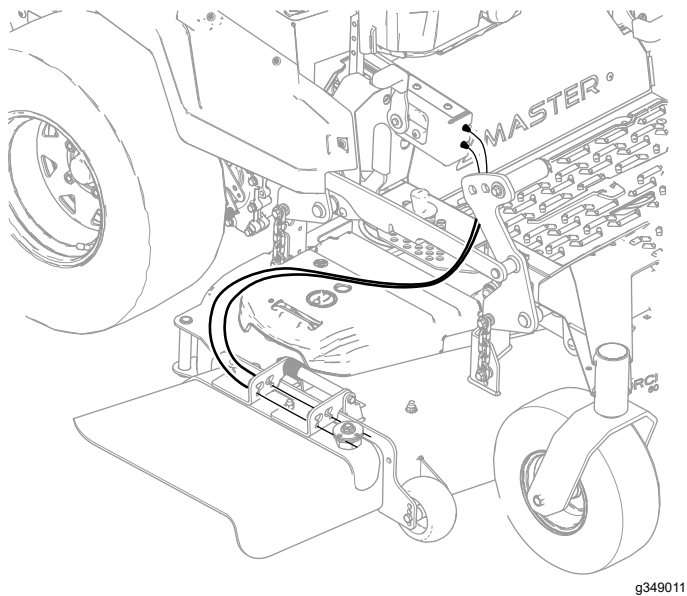


Bild 14

g349011

3. Entfernen Sie die Blechschraube von der Abdeckung des rechten Fahrtriebshebels.
Bewahren Sie die Blechschraube auf.

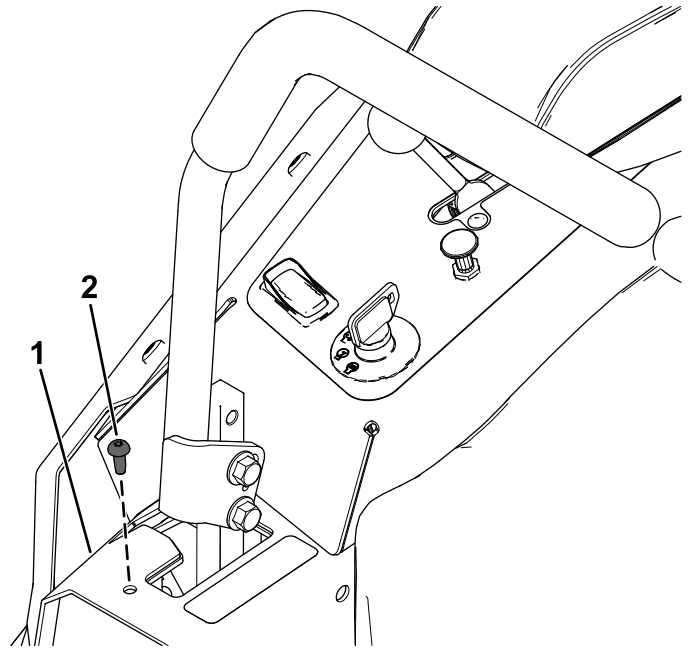


Bild 15

g349074

- | | |
|--------------------------------------|------------------|
| 1. Abdeckung rechter Fahrtriebshebel | 2. Blechschraube |
|--------------------------------------|------------------|

4. Entfernen Sie die vier Ansatzschrauben, mit denen die rechte Seitenverkleidung befestigt ist ([Bild 16](#)).

Bewahren Sie die vier Ansatzschrauben und die rechte Seitenverkleidung für den späteren Einbau auf.

5. Entfernen Sie die rechte Seitenverkleidung ([Bild 16](#)).

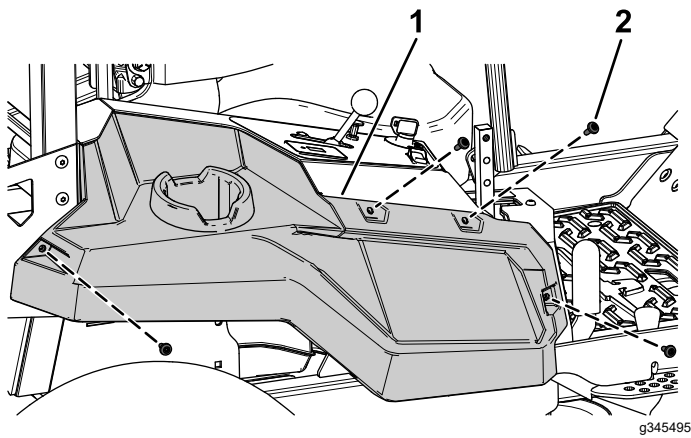


Bild 16

1. Rechte Seitenverkleidung 2. Ansatzschraube

6. Befestigen Sie den Schaltkasten mit zwei Schlossschrauben ($\frac{3}{8}$ " x $\frac{7}{8}$ ") und zwei Sicherungsmuttern ($\frac{3}{8}$ ") an der Abdeckung des rechten Fahrtriebshebels, wie in **Bild 17** dargestellt.

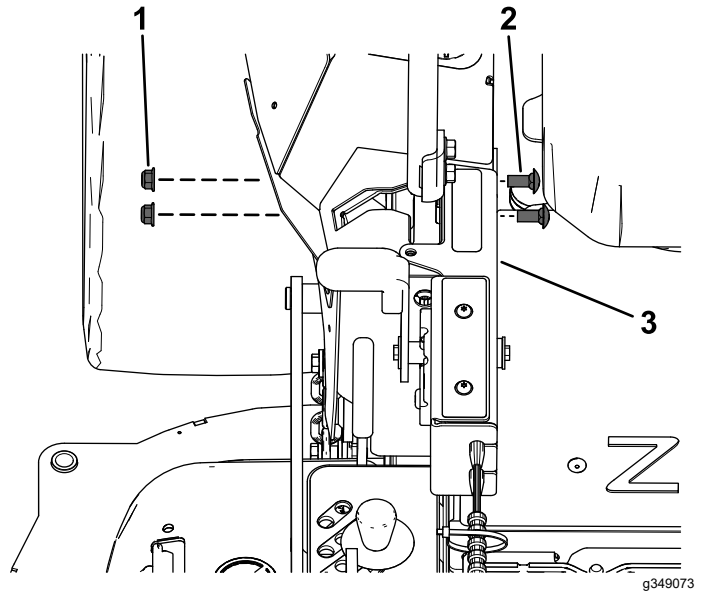


Bild 17

1. Sicherungsmutter ($\frac{3}{8}$ ") 3. Schaltkasten
2. Schlossschraube ($\frac{3}{8}$ " x $\frac{7}{8}$ ")

7. Bringen Sie die zuvor entfernte Blechschraube an die Abdeckung des rechten Fahrtriebshebels an.
8. Befestigen Sie die rechte Seitenverkleidung mit den zuvor entfernten vier Ansatzschrauben.
9. Installieren Sie die Kunststoffhalterung mit Kleberückseite auf einer glatten, sauberen Oberfläche.

Fädeln Sie den Kabelbinder durch die Kunststoffhalterung und sichern Sie die Kabel mit dem Kabelbinder.

10. Bewegen Sie das Mähwerk langsam durch den Schnitthöhenbereich, um sicherzustellen, dass die Kabel nicht gedehnt oder geknickt werden, wenn Sie die Maschine bedienen.

Hinweise:

Hinweise:



Count on it.