



Sats med utkastarriktare

Åkgräsklippare i Z Master® 2000- och 4000-serien

Modellnr 144-2688

Modellnr 144-6571

Modellnr 144-6572

Modellnr 163-4118

Modellnr 163-4119

Modellnr 163-4120

Monteringsanvisningar

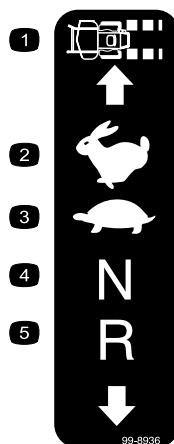
Obs: Om en justerbar skärm är monterad ska den bytas ut mot skärmen i OCDC-satsen.

Säkerhet

Säkerhets- och instruktionsdekaler



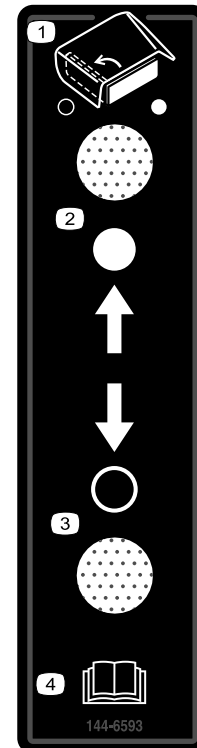
Säkerhetsdekaler och anvisningarna är fullt synliga för föraren och finns nära alla potentiella farozoner. Ersätt dekaler som har skadats eller saknas.



99-8936

decal99-8936

- | | |
|--------------------|------------|
| 1. Maskinhastighet | 4. Neutral |
| 2. Snabbt | 5. Back |
| 3. Långsamt | |



144-6593

decal144-6593

- | | |
|----------------------------|----------------------------------|
| 1. Utkastarriktare | 3. Öppna utkastarriktaren. |
| 2. Stäng utkastarriktaren. | 4. Läs <i>bruksanvisningen</i> . |



Montering

Lösa delar

Använd diagrammet nedan för att kontrollera att alla delar finns med.

Tillvägagångssätt	Beskrivning	Antal	Användning
1	Inga delar krävs	–	Förbereda maskinen.
2	Inga delar krävs	–	Avlägsna den befintliga sidoutkastaren.
3	Utkastarskärm Uppsamlarskärm Vagnskruv ($\frac{3}{8}$ x $\frac{7}{8}$ tum) Låsmutter ($\frac{3}{8}$ tum) Vagnsskruv ($\frac{5}{16}$ x $\frac{7}{8}$ tum) Låsmutter ($\frac{5}{16}$ tum)	1 1 4 4 1 1	Förbereda klippdäcket.
4	Sidoutkastare med riktare Sexkantsskruv ($\frac{5}{16}$ x $7 \frac{1}{2}$ tum) Låsmutter ($\frac{5}{16}$ tum) Distansbricka Fjäder	1 1 1 1 1	Montera sidoutkastaren till riktaren.
5	Montering av styrlåda Vagnskruv ($\frac{3}{8}$ x $\frac{7}{8}$ tum) Låsmutter ($\frac{3}{8}$ tum) Kabelband Självhäftande kabelband	1 2 2 3 1	Montera styrlådan.

Obs: Vänster och höger sida på maskinen är lika med förarens vänstra respektive högra sida vid normal körning.

1

Förbereda maskinen

Inga delar krävs

Tillvägagångssätt

1. Parkera maskinen på en plan yta.
2. Koppla ur knivstyrningsbrytaren.
3. För rörelsereglagen utåt till det NEUTRALA LÅSLÄGET.
4. Koppla in parkeringsbromsen.
5. Stäng av motorn och ta ut nyckeln.

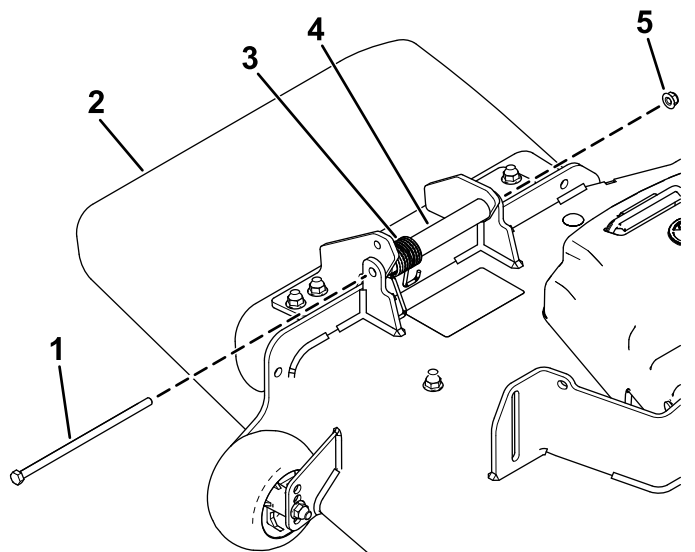
2

Avlägsna den befintliga sidoutkastaren

Inga delar krävs

Tillvägagångssätt

Ta bort skruven, fjädern, distansbrickan och låsmuttern som säkrar utkastaren och avlägsna utkastaren (Figur 1).



Figur 1

g348922

- | | |
|--------------|------------------|
| 1. Skruv | 4. Distansbricka |
| 2. Utkastare | 5. Låsmutter |
| 3. Fjäder | |

3

Förbereda klippdäcket

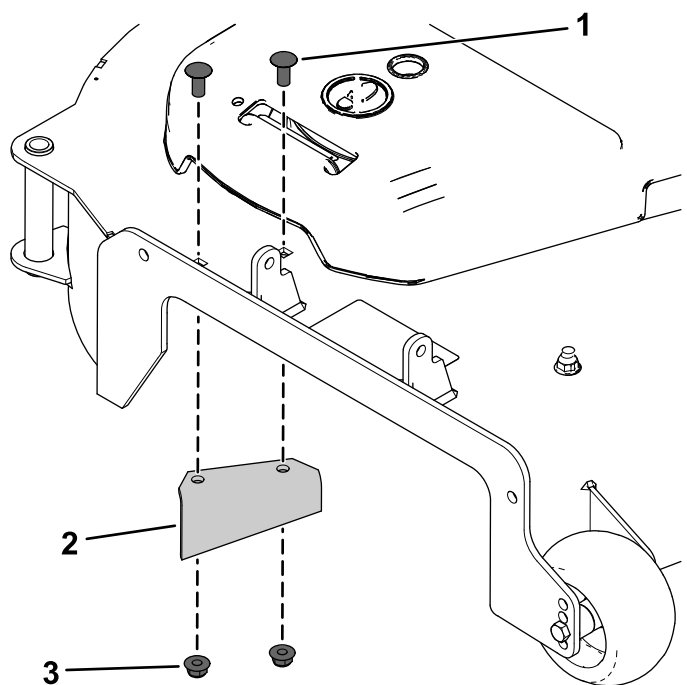
Delar som behövs till detta steg:

1	Utkastarskärm
1	Uppsamlarskärm
4	Vagnsskruv ($\frac{3}{8}$ x $\frac{7}{8}$ tum)
4	Låsmutter ($\frac{3}{8}$ tum)
1	Vagnsskruv ($\frac{5}{16}$ x $\frac{7}{8}$ tum)
1	Låsmutter ($\frac{5}{16}$ tum)

Tillvägagångssätt

1. Avlägsna den befintliga utkastarskärmen, två vagnsskruvar och två låsmuttrar (Figur 2).

Kassera fästelementen.

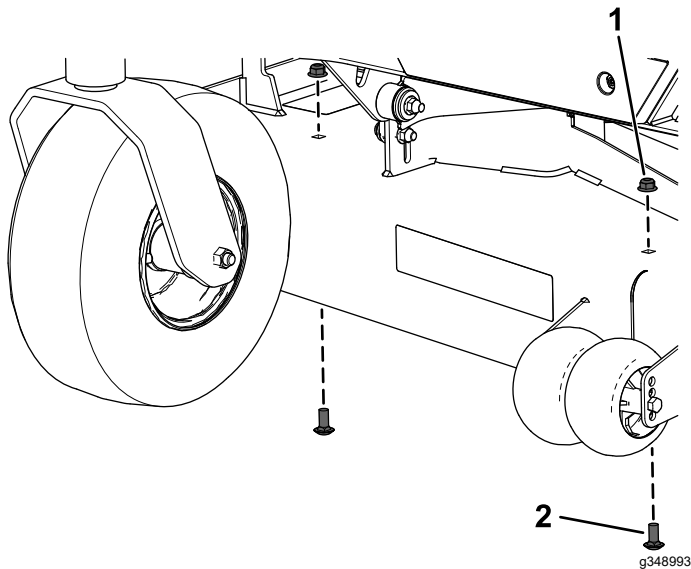


Figur 2

g348992

- | | |
|----------------------------|--------------|
| 1. Vagnsskruv | 3. Låsmutter |
| 2. Befintlig utkastarskärm | |

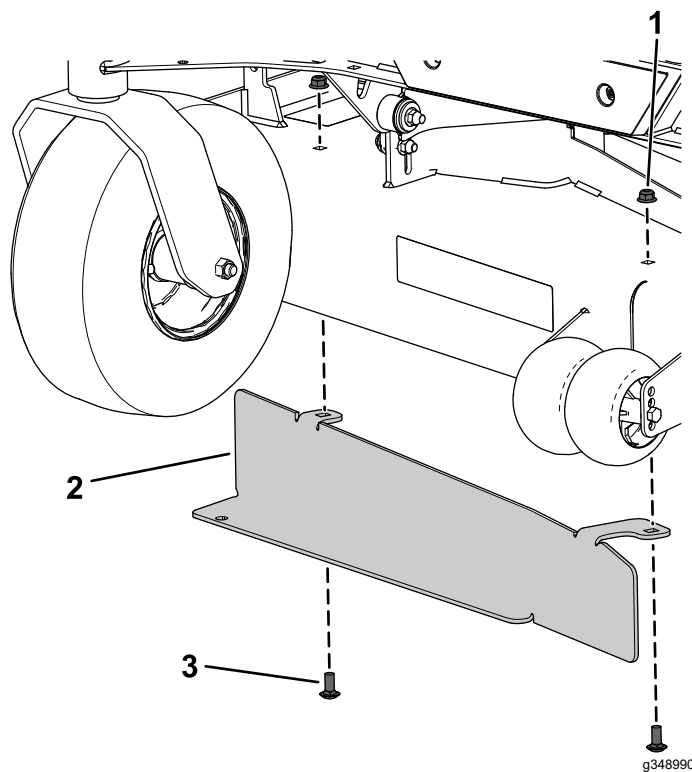
2. Avlägsna de två vagnsskruvarna och de två låsmuttrarna på klippdäckets framsida (Figur 3).
Kassera fästelementen.



Figur 3

1. Låsmutter 2. Vagnsskruv

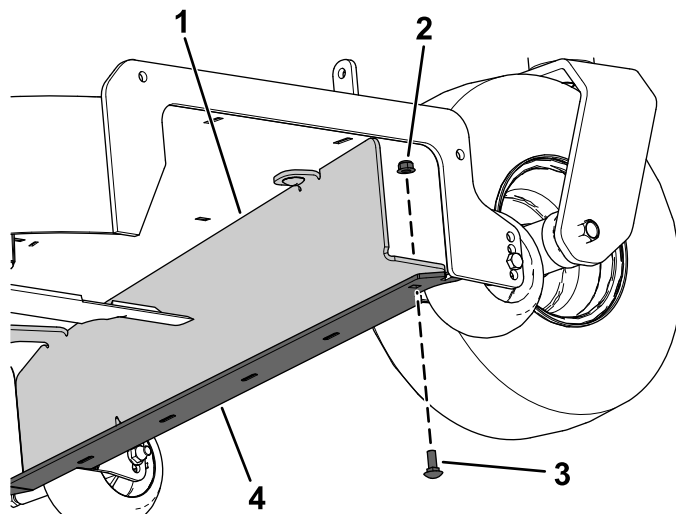
3. Montera uppsamlarskärmen på klippdäcket och stötfångaren med två vagnsskruvar ($\frac{3}{8} \times \frac{7}{8}$ tum), två låsmuttrar ($\frac{3}{8}$ tum), en vagnsskruv ($\frac{5}{16} \times \frac{7}{8}$ tum) och en låsmutter ($\frac{5}{16}$ tum) enligt Figur 4 och Figur 5.



Figur 4

152 cm brett klippdäck visas

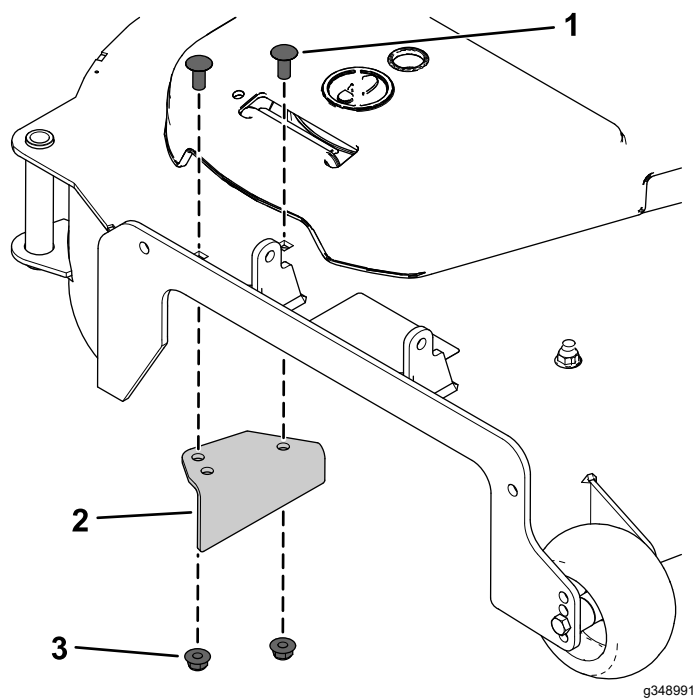
1. Låsmutter ($\frac{3}{8}$ tum) 3. Vagnsskruv ($\frac{3}{8} \times \frac{7}{8}$ tum)
2. Uppsamlarskärm



Figur 5

1. Uppsamlarskärm 3. Vagnsskruv ($\frac{5}{16} \times \frac{7}{8}$ tum)
2. Låsmutter ($\frac{5}{16}$ tum) 4. Stötfångare för klippdäck

4. Montera den nya utkastarskärmen med två vagnsskruvar ($\frac{3}{8} \times \frac{7}{8}$ tum) och två låsmutter ($\frac{3}{8}$ tum) enligt **Figur 6**.



Figur 6

1. Vagnsskruv ($\frac{3}{8} \times \frac{7}{8}$ tum) 3. Låsmutter ($\frac{3}{8}$ tum)
2. Ny utkastarskärm

4

Montera sidutkastaren till riktaren

Delar som behövs till detta steg:

1	Sidutkastare med riktare
1	Sexkantsskruv (5/16 x 7 ½ tum)
1	Låsmutter (5/16 tum)
1	Distansbricka
1	Fjäder

Tillvägagångssätt

⚠ VARNING

Om utkastaröppningen inte är täckt kan maskinen slunga ut föremål i riktning mot föraren eller kringstående och därmed orsaka allvarliga skador. Det skulle också kunna medföra kontakt med knivarna.

Kör aldrig maskinen utan en mullplåt, en utkastarriktare eller ett gräsuppsamlingssystem.

1. Placera den nya distansbrickan och fjädern på utkastaren (Figur 7).

Placera ena änden av fjädern bakom klippdäckets kant.

Obs: Säkerställ att änden på fjädern är monterad bakom klippdäckets kant innan du monterar sexkantsskruven (5/16 x 7 ½ tum).

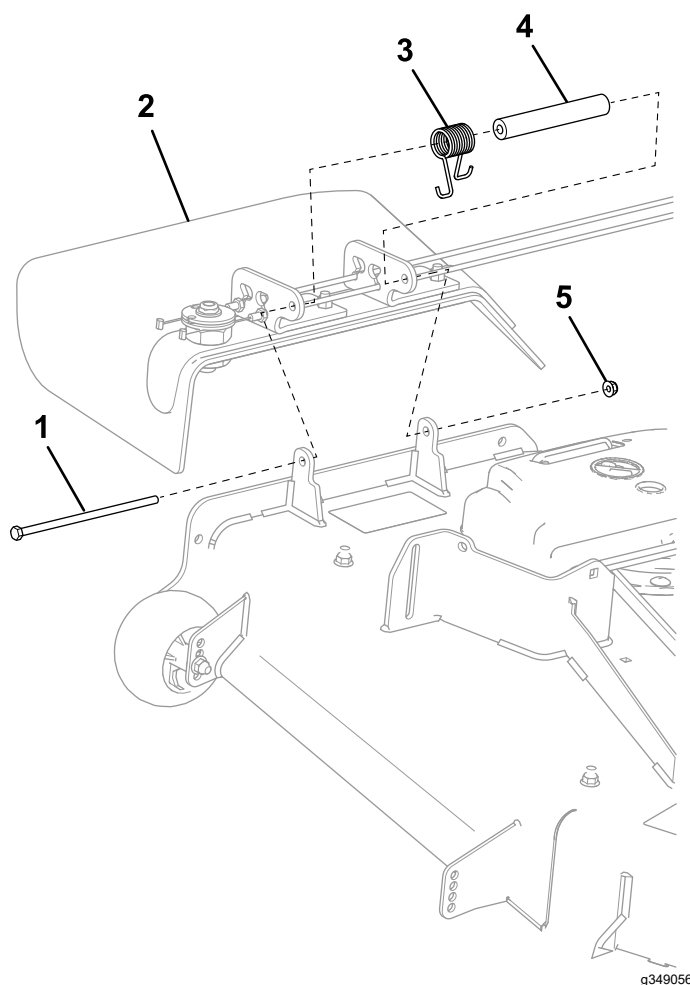
2. Montera sexkantsskruven (5/16 x 7 ½ tum) och låsmuttern (5/16 tum) enligt Figur 7.

Placera fjäderns andra ände runt utkastaren.

3. Dra åt låsmuttern (5/16 tum) tills huvudet på sexkantsskruven (5/16 x 7 ½ tum) är i jämnhöjd med änden av låsmuttern (5/16 tum).

Dra inte åt låsmuttern för hårt.

Viktigt: Det måste gå att sänka ned utkastaren i arbetsläge. Lyft upp utkastaren för att kontrollera att den kan sjunka ned helt.



Figur 7

- | | |
|-----------------------------------|-------------------------|
| 1. Sexkantsskruv (5/16 x 7 ½ tum) | 4. Distansbricka |
| 2. Utkastare | 5. Låsmutter (5/16 tum) |
| 3. Fjäder | |

5

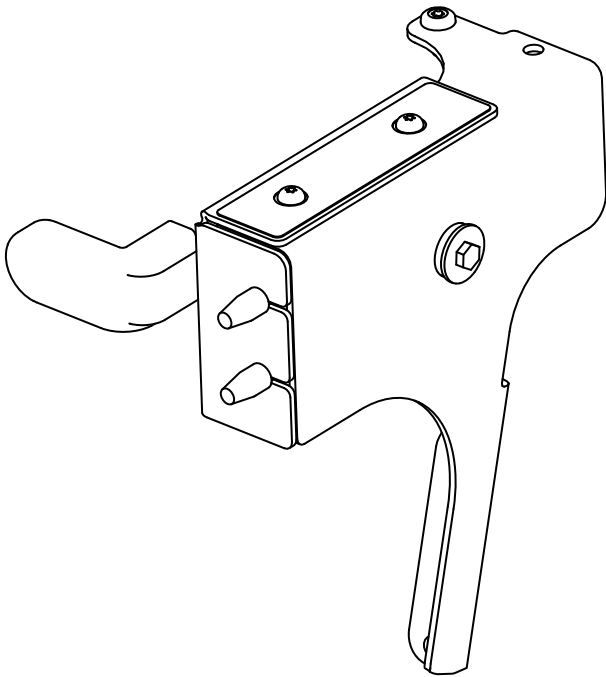
Montera styrlådan

Delar som behövs till detta steg:

1	Montering av styrlåda
2	Vagnskruv ($\frac{3}{8}$ x $\frac{7}{8}$ tum)
2	Låsmutter ($\frac{3}{8}$ tum)
3	Kabelband
1	Självhäftande kabelband

Montera styrlådan på klippare i Z Master® 2000-serien

1. Välj rätt styrlåda för maskinen.

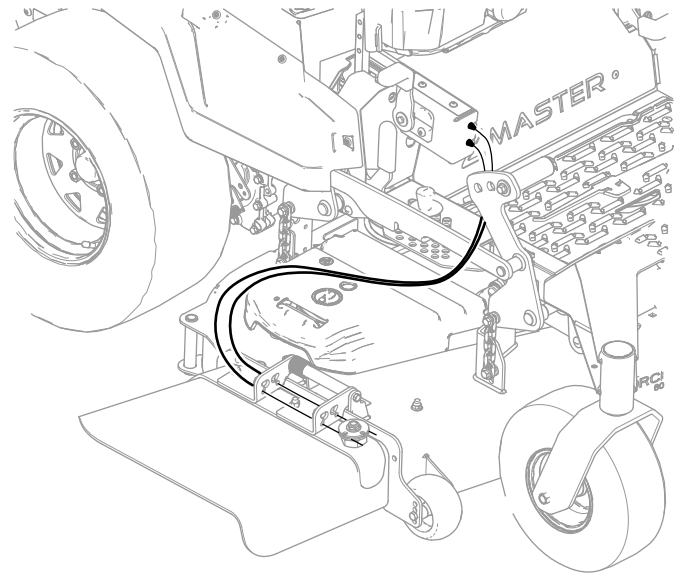


Figur 8

g543783

2. Dra kablarna mellan styrlådan och utkastaren enligt bilden [Figur 9](#) för att undvika skada på kablarna oavsett vilket klipphöjdsintervall som används.

Viktigt: Säkerställ att du leder kablarna bort från framsidan av däcklyftpedalen enligt bilden [Figur 9](#) så att du inte skadar kablarna.

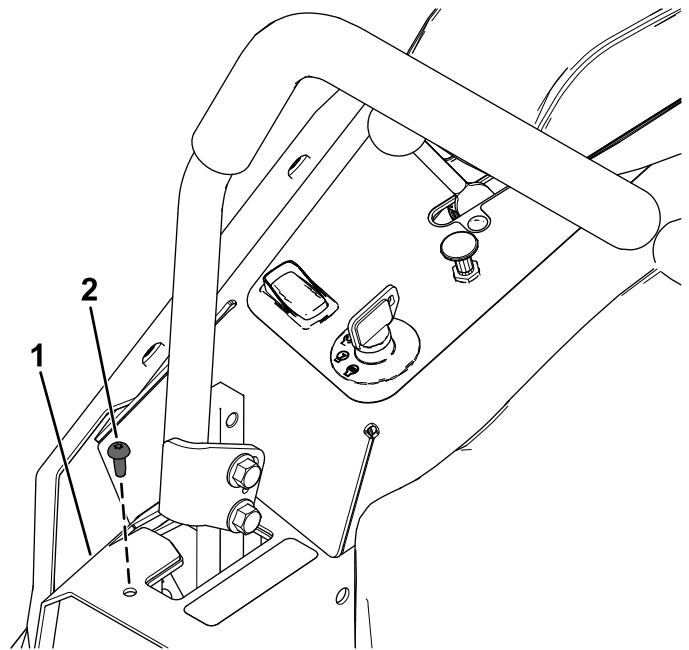


Figur 9

g349011

3. Lossa den självgående skruven från den högra rörelse-reglagekåpan ([Figur 10](#)).

Spara den självgående skruven.

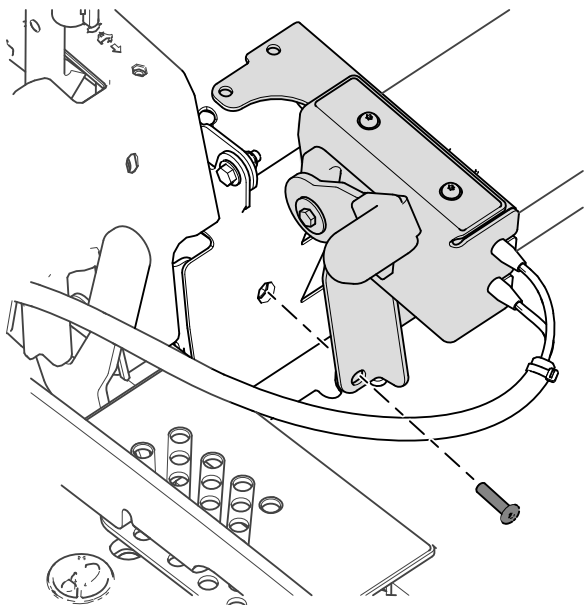


Figur 10

g349074

1. Höger rörelse-reglagekåpa
2. Självgående skruv

4. Montera utkastarstyrlådan.



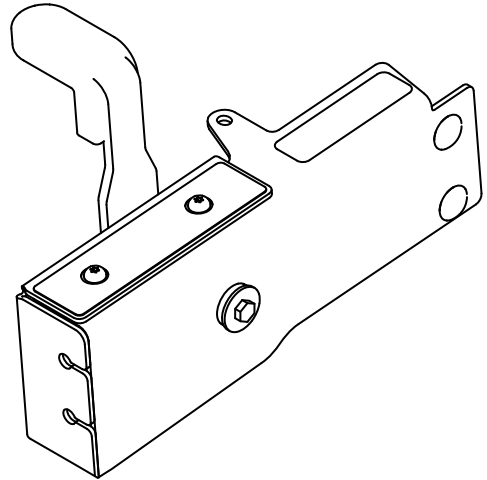
Figur 11

g543782

6. För klippdäcket långsamt genom hela klipphöjdsintervallet för att säkerställa att kablarna inte kommer att spännas eller sno sig när du använder maskinen.

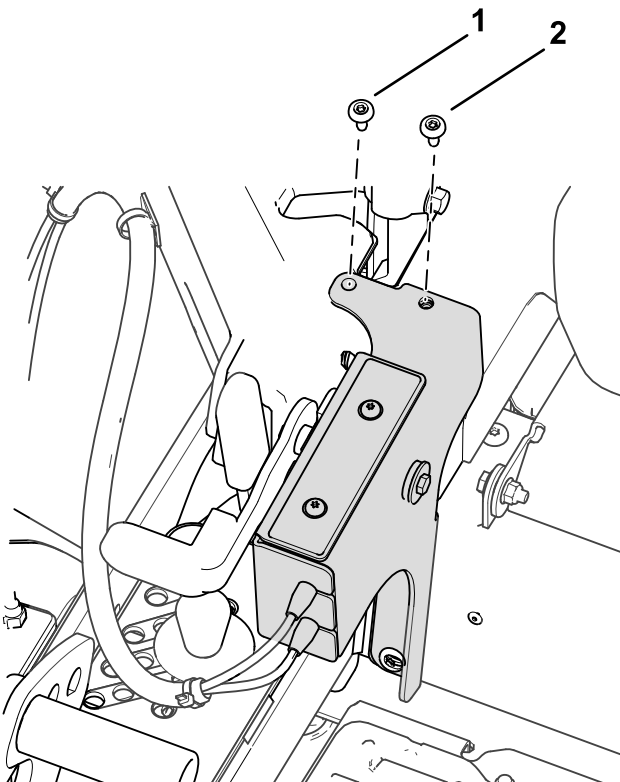
Montera styrlådan på klippare i Z Master® 4000-serien

1. Välj rätt styrlåda för maskinen.



Figur 13

g543784



Figur 12

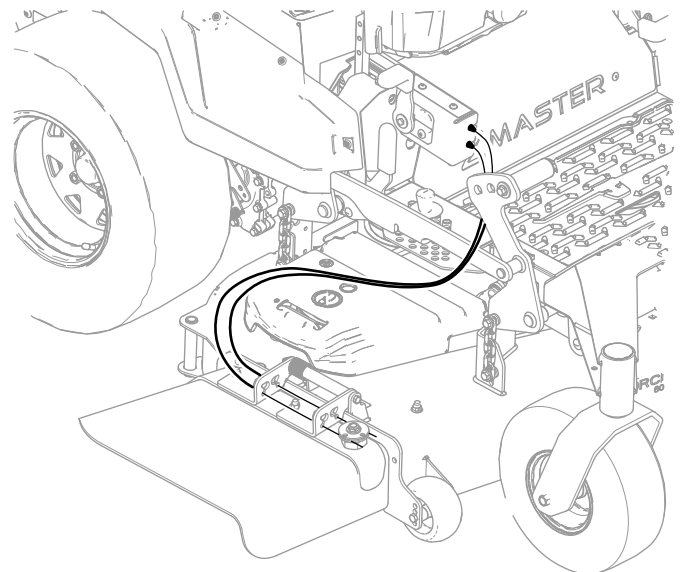
g543781

1. Satsskruv
2. Befintlig självgående skruv

5. Montera den självhäftande baksidan av plastfästet på en slät och ren yta.
 Dra kabelbandet genom plastfästet och fäst kablarna med kabelbandet.

2. Dra kablarna mellan styrlådan och utkastaren för att undvika skada på kablarna oavsett vilket klipphöjdsintervall som används.

Viktig: Säkerställ att du leder kablarna bort från framsidan av däcklyftpedalen så att du inte skadar kablarna.

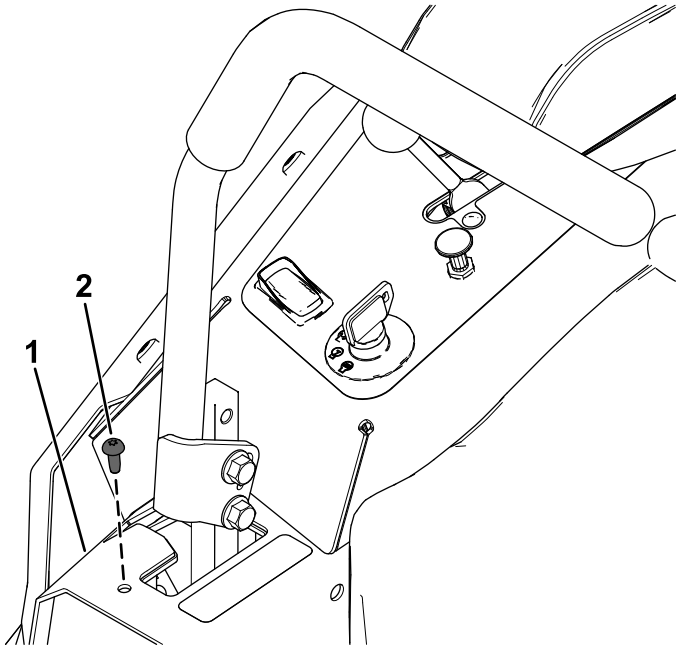


Figur 14

g349011

3. Lossa den självgående skruven från den högra rörelseglagekåpan.

Spara den självgående skruven.



Figur 15

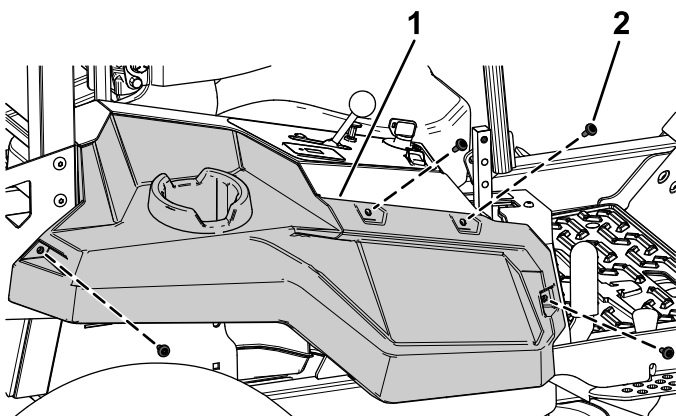
g349074

1. Höger rörelseglagekåpa
2. Självgående skruv

4. Lossa de fyra ansatsskruvarna som fäster den högra sidokåpan (Figur 16).

Spara de fyra ansatsskruvarna och höger sidokåpa för senare montering.

5. Ta bort den högra sidokåpan (Figur 16).

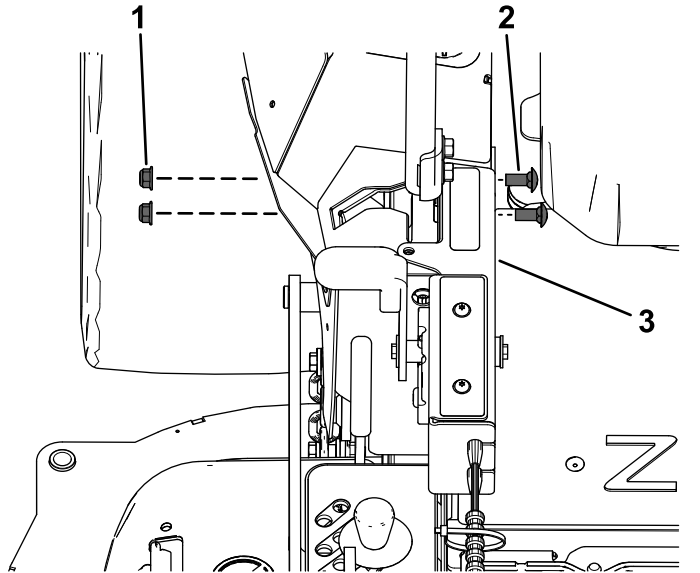


Figur 16

g345495

1. Höger sidokåpa
2. Ansatsskruv

6. Fäst styrlådan vid den högra rörelseglagekåpan med två vagnsskruvar ($\frac{3}{8} \times \frac{7}{8}$ tum) och två låsmutter ($\frac{3}{8}$ tum) enligt Figur 17.



Figur 17

g349073

1. Låsmutter ($\frac{3}{8}$ tum)
2. Vagnsskruv ($\frac{3}{8} \times \frac{7}{8}$ tum)
3. Styrlåda

7. Montera den tidigare borttagna självgående skruven på den högra rörelseglagekåpan.
8. Fäst den högra sidokåpan med de fyra tidigare borttagna ansatsskruvarna.
9. Montera den självhäftande baksidan av plastfästet på en slät och ren yta.
Dra kabelbandet genom plastfästet och fäst kablarna med kabelbandet.
10. För klippdäcket långsamt genom hela klipphöjdsintervallet för att säkerställa att kablarna inte kommer att spännas eller sno sig när du använder maskinen.

Anteckningar:

Anteckningar:



Count on it.