



Count on it.

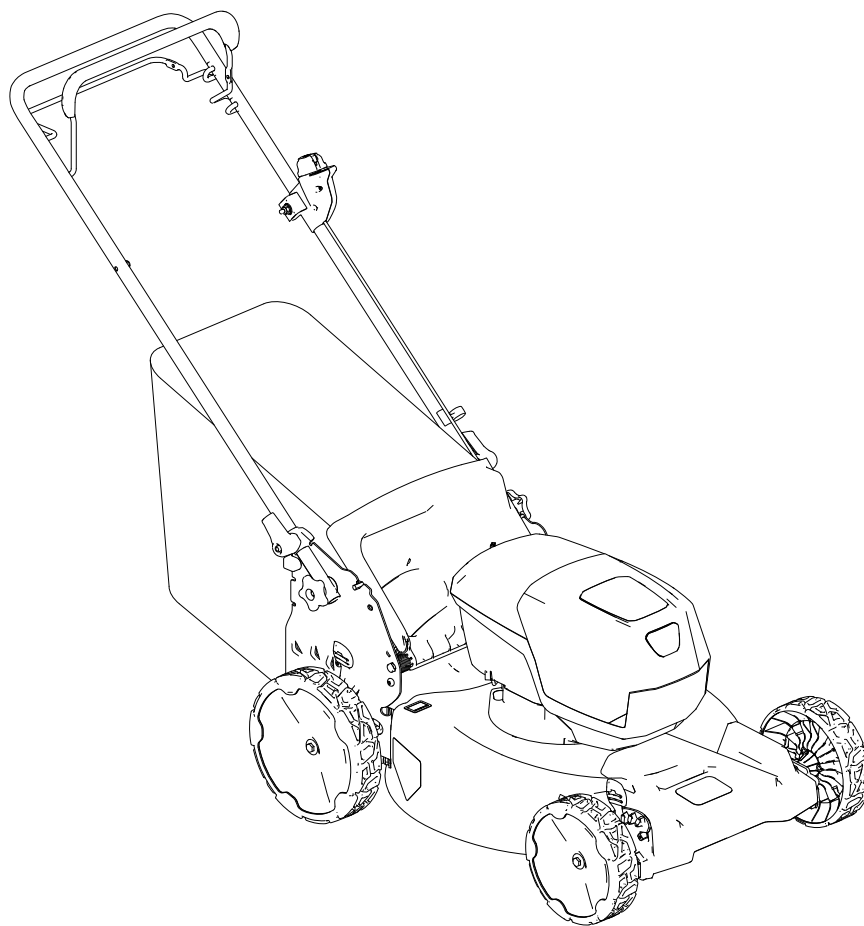
Form No. 3474-473 Rev A

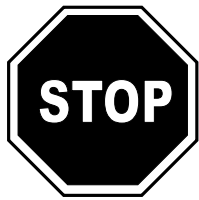
Bedienungsanleitung

eRecycler® eS52VST 52 cm Rasenmäher Flex-Force Power System®

Modellnr. 21853—Seriennr. 415000000 und höher

Modellnr. 21853T—Seriennr. 400000000 und höher





Wenn Sie Unterstützung benötigen, besuchen Sie www.Toro.com/support für weitere Instruktionen oder Ressourcen, oder wenden Sie sich an Ihren offiziellen Service-Vertragshändler, bevor Sie das Produkt zurückgeben.

Manipulieren oder deaktivieren Sie keine Sicherheitsvorrichtungen an der Maschine und prüfen Sie die einwandfreie Funktion in regelmäßigen Abständen. Modifizieren oder manipulieren Sie nicht die Bedienelemente für die Motordrehzahl, da dies zu unsicheren Einsatzbedingungen und Verletzungen führen kann.

Dieses Produkt erfüllt alle relevanten europäischen Richtlinien; weitere Details finden Sie in der produktspezifischen Konformitätserklärung (DOC).

Einführung

Dieser handgeführte Rasenmäher mit Sichelmessern sollte von Privatleuten verwendet werden. Er ist hauptsächlich für das Mähen von Gras auf gepflegten Grünflächen in Privatanlagen gedacht. Er ist nicht für das Schneiden von Büschen oder für einen landwirtschaftlichen Einsatz gedacht. Er ist für die Verwendung von Flex-Force Power System® 60V Lithium-Ionen-Akkus ausgelegt. Diese Akkus sind nur für das Aufladen durch Flex-Force™ 60V Lithium-Ionen-Ladegeräte vorgesehen.

Der zweckfremde Einsatz dieser Produkte kann für Sie und Unbeteiligte gefährlich sein.

Lesen Sie diese Informationen sorgfältig durch, um sich mit dem ordnungsgemäßen Einsatz und der Wartung des Geräts vertraut zu machen und Verletzungen und eine Beschädigung des Geräts zu vermeiden. Sie tragen die Verantwortung für einen ordnungsgemäßen und sicheren Einsatz des Geräts.

Besuchen Sie www.toro.com hinsichtlich Sicherheitstipps, Schulungsunterlagen, Zubehörinformationen, Standort eines Händlers oder Registrierung des Produkts.

Wenden Sie sich an den Toro-Vertragshändler oder Kundendienst, wenn Sie eine Serviceleistung, Originalersatzteile von Toro oder weitere Informationen benötigen. Haben Sie dafür die Modell- und Seriennummern der Maschine griffbereit. In [Bild](#)

1 ist angegeben, wo an dem Produkt die Modell- und die Seriennummer angebracht sind. Tragen Sie hier die Modell- und Seriennummern des Geräts ein.

Wichtig: Scannen Sie mit Ihrem Mobilgerät den QR-Code auf dem Seriennummernaufkleber (falls vorhanden), um auf Garantie-, Ersatzteil- oder andere Produktinformationen zuzugreifen.

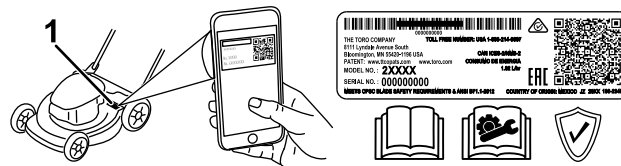


Bild 1

g275230

1. Typenschild mit Modell- und Seriennummer

Modellnr. _____
Seriennr. _____

Sicherheitswarnsymbol

Dieses Sicherheitswarnsymbol ([Bild 2](#)) in diesem Handbuch und an der Maschine weist auf wichtige Sicherheitshinweise hin, die Sie beachten müssen, um Unfälle zu vermeiden.



Bild 2

Sicherheitswarnsymbol

g000502

Das Sicherheitswarnsymbol wird über Information dargestellt, die Sie vor unsicheren Handlungen oder Situationen warnen, gefolgt von dem Wort **GEFAHR**, **WARNUNG** oder **VORSICHT**.

GEFAHR bezeichnet eine unmittelbar drohende Gefahr. Wenn sie nicht gemieden wird, **sind** Tod oder schwerste Verletzungen die Folge.

WARNUNG bezeichnet eine möglicherweise drohende Gefahr. Wenn sie nicht gemieden wird, **können** Tod oder schwerste Verletzungen die Folge sein.

VORSICHT bezeichnet eine möglicherweise drohende Gefahr. Wenn sie nicht gemieden wird, **können leichte** oder geringfügige Verletzungen die Folge sein.

In dieser Anleitung werden zwei weitere Begriffe zur Hervorhebung von Informationen verwendet. **Wichtig**

weist auf spezielle mechanische Informationen hin, und **Hinweis** hebt allgemeine Informationen hervor, die Ihre besondere Beachtung verdienen.

Inhalt

Sicherheitswarnsymbol	2
Sicherheit	4
Allgemeine Sicherheitshinweise zum Gerät.....	4
Sicherheitshinweise zum Rasenmäher.....	6
Zusätzliche Sicherheitshinweise.....	7
Sicherheits- und Bedienungsschilder	9
Einrichtung	13
1 Montieren des Fangkorbs	13
2 Aufklappen des Holms	13
Produktübersicht	15
Technische Daten	15
Anbaugeräte/Zubehör	15
Vor dem Einsatz	16
Einsetzen des Akkupacks	16
Einstellen der Schnitthöhe	17
Während des Einsatzes	18
Anlassen der Maschine	18
Verwenden des Selbstantriebs	18
Einstellen der Messerdrehzahl	18
Schnittgutrecyclen	20
Sammeln des Schnittguts	20
Seitenauswurf des Schnittguts	21
Abstellen der Maschine	21
Entfernen des Akkupacks aus der Maschine	21
Betriebshinweise	22
Nach dem Einsatz	23
Aufladen des Akkupacks	23
Reinigen der Maschine	23
Zusammenklappen des Holms	24
Lagern der Maschine in der aufrechten Lagerstellung	25
Wartung	26
Schmieren der Maschine	26
Auswechseln des Messers	26
Einstellen des Selbstantriebs.....	27
Vorbereiten des Akkupacks für Recycling	27
Einlagerung	27
Fehlersuche und -behebung	28

Sicherheit

Allgemeine Sicherheitshinweise zum Gerät

⚠️ WARNUNG:

Lesen Sie alle diesem Elektrowerkzeug beiliegenden Sicherheitshinweise, Anweisungen, Abbildungen und technischen Daten. Die Nichtbeachtung aller unten aufgeführten Anweisungen kann zu einem Stromschlag, Brand und/oder schweren Verletzungen führen.

Bewahren Sie alle Sicherheitshinweise und Anweisungen zum späteren Nachschlagen auf.

Der Begriff „Elektrowerkzeug“ in den Sicherheitshinweisen bezieht sich auf Ihr über einen Stromanschluss (mit Stromkabel) oder mit einem Akku (kabellos) betriebenes Werkzeug.

1. Sicherheit im Arbeitsbereich

- A. **Der Arbeitsbereich muss sauber und gut beleuchtet sein.** Unordentliche oder dunkle Bereiche erhöhen die Unfallgefahr.
- B. **Arbeiten Sie mit dem Elektrowerkzeug nicht in explosionsgefährdeter Umgebung, z. B. in der Nähe von brennbaren Flüssigkeiten, Gasen oder Staub.** Elektrowerkzeuge erzeugen Funken, die den Staub oder die Dämpfe entzünden können.
- C. **Halten Sie Kinder und andere Personen während der Benutzung des Elektrowerkzeugs fern.** Ablenkungen können zu einem Verlust der Kontrolle führen.

2. Elektrische Sicherheit

- A. **Der Anschlussstecker des Elektrowerkzeugs muss in die Steckdose passen. Der Stecker darf in keiner Weise verändert werden. Verwenden Sie keine Adapterstecker gemeinsam mit schutzgeerdeten Elektrowerkzeugen.** Unveränderte Stecker und passende Steckdosen reduzieren das Risiko eines Stromschlags.
- B. **Vermeiden Sie Körperkontakt mit geerdeten Oberflächen wie von Rohren, Heizungen, Herden und Kühlschränken.** Es besteht ein erhöhtes Risiko eines Stromschlags, wenn Ihr Körper geerdet ist.

- C. **Halten Sie Elektrowerkzeuge von Regen oder Nässe fern.** Das Eindringen von Wasser in ein Elektrowerkzeug erhöht das Risiko eines elektrischen Schlages.
- D. **Ein Fehlgebrauch des Netzkabels für andere Zwecke ist untersagt. Das Kabel niemals zum Tragen, Ziehen oder Ausstecken des Elektrowerkzeugs verwenden. Halten Sie das Kabel von Hitze, Öl, scharfen Kanten oder beweglichen Teilen fern.** Beschädigte oder verwickelte Kabel erhöhen das Risiko eines Stromschlags.
- E. **Verwenden Sie beim Betrieb des Elektrowerkzeugs im Freien ein für den Außenbereich geeignetes Verlängerungskabel.** Die Verwendung eines für den Außenbereich geeigneten Kabels verringert die Gefahr eines Stromschlags.
- F. **Wenn der Betrieb des Elektrowerkzeugs in feuchter Umgebung unvermeidlich ist, verwenden Sie eine durch einen Fehlerstromschutzschalter (RCD) geschützte Stromversorgung.** Die Verwendung eines Fehlerstromschutzschalters reduziert die Gefahr eines Stromschlags.

3. Persönliche Sicherheit

- A. **Seien Sie wachsam, achten Sie auf das, was Sie tun und lassen Sie bei der Benutzung des Elektrowerkzeugs gesunden Menschenverstand walten. Verwenden Sie das Elektrowerkzeug nicht, wenn Sie müde sind oder unter dem Einfluss von Drogen, Alkohol oder Medikamenten stehen.** Ein Moment der Unachtsamkeit bei der Bedienung von Elektrowerkzeugen kann zu schweren Körperverletzungen führen.
- B. **Benutzen Sie persönliche Schutzausrüstung. Tragen Sie immer eine Schutzbrille.** Das Tragen von Schutzausrüstung wie Staubmaske, rutschfesten Sicherheitsschuhen, Schutzhelm oder Gehörschutz unter entsprechenden Bedingungen reduziert die Gefahr von Körperverletzungen.
- C. **Vermeiden Sie eine unbeabsichtigte Inbetriebnahme. Vergewissern Sie sich, dass das Werkzeug ausgeschaltet ist, bevor Sie es an die Stromquelle und/oder den Akku anschließen oder es in die Hand nehmen oder tragen.** Das Tragen von Elektrowerkzeugen mit Ihrem Finger am Schalter bzw. von an

die Stromversorgung angeschlossenen Elektrowerkzeugen bei eingeschaltetem Schalter erhöht die Unfallgefahr.

- D. **Ziehen Sie vor dem Einschalten des Elektrowerkzeugs alle Einstellwerkzeuge oder Schraubenschlüssel ab.** Ein an einem rotierenden Teil des Elektrowerkzeugs zurückgelassener Schlüssel kann zu Verletzungen führen.
 - E. **Strecken Sie sich nicht zu stark. Verlieren Sie nicht den Halt und behalten Sie zu jeder Zeit das Gleichgewicht.** Sie haben dann in unerwarteten Situationen eine bessere Kontrolle über das Elektrowerkzeug.
 - F. **Tragen Sie geeignete Kleidung. Tragen Sie keine weiten Kleidungsstücke oder Schmuck. Halten Sie Ihr Haar und Ihre Kleidung von beweglichen Teilen fern.** Lockere Kleidung, Schmuck oder lange Haare können sich in beweglichen Teilen verfangen.
 - G. **Wenn Vorrichtungen für den Anschluss von Staubabsaug- und -auffangsystemen vorhanden sind, vergewissern Sie sich, dass diese angeschlossen sind und ordnungsgemäß verwendet werden.** Die Verwendung einer Staubabsaugung kann staubbedingte Gefahren verringern.
 - H. **Lassen Sie nicht zu, dass Sie aufgrund der Gewohnheit, die Sie durch den häufigen Gebrauch von Werkzeugen erlangt haben, selbstgefällig werden und die Grundsätze der Werkzeugsicherheit ignorieren.** Eine unvorsichtige Handlung kann im Bruchteil einer Sekunde zu schweren Verletzungen führen.
4. **Verwendung und Pflege des Elektrowerkzeugs**
- A. **Üben Sie keine Gewalt auf das Elektrowerkzeug aus. Verwenden Sie das richtige Elektrowerkzeug für Ihre Anwendung.** Mit dem passenden Elektrowerkzeug arbeiten Sie besser und sicherer im angegebenen Leistungsbereich.
 - B. **Verwenden Sie das Elektrowerkzeug nicht, wenn der Ein- und Ausschalter nicht funktioniert.** Ein Elektrowerkzeug, das sich nicht mehr ein- oder ausschalten lässt, ist gefährlich und muss repariert werden.
 - C. **Ziehen Sie den Stecker aus der Steckdose und/oder entfernen Sie ggf. den Akku aus dem Elektrowerkzeug, bevor Sie Einstellungen vornehmen, Zubehörteile wechseln oder das Elektrowerkzeug lagern.** Solche vorbeugenden Sicherheitsmaßnahmen verringern das Risiko einer unbeabsichtigten Inbetriebnahme des Elektrowerkzeugs.
 - D. **Unbenutzte Elektrowerkzeuge außerhalb der Reichweite von Kindern aufbewahren und nicht von Personen bedienen lassen, die mit dem Elektrowerkzeug oder dieser Anleitung nicht vertraut sind.** Elektrowerkzeuge sind in den Händen von ungeschulten Benutzern gefährlich.
 - E. **Halten Sie Elektrowerkzeuge und Zubehör instand. Prüfen Sie, ob bewegliche Teile falsch ausgerichtet sind oder klemmen, ob Teile gebrochen sind oder ob andere Bedingungen vorliegen, die den Betrieb des Elektrowerkzeugs beeinträchtigen könnten. Bei Beschädigungen muss das Elektrowerkzeug vor der Verwendung repariert werden.** Viele Unfälle haben ihre Ursache in schlecht gewarteten Elektrowerkzeugen.
 - F. **Halten Sie Schneidwerkzeuge scharf und sauber.** Ordnungsgemäß gewartete Schneidwerkzeuge mit scharfen Schneidkanten verklemmen sich seltener und sind leichter zu kontrollieren.
 - G. **Verwenden Sie das Elektrowerkzeug, das Zubehör, die Werkzeugaufsätze usw. gemäß dieser Anleitung und unter Berücksichtigung der Arbeitsbedingungen und der auszuführenden Arbeiten.** Die Verwendung des Elektrowerkzeugs für andere als die vorgesehenen Arbeiten kann zu einer gefährlichen Situation führen.
 - H. **Halten Sie Griffe und Griffflächen trocken, sauber und öl- und fettfrei.** Rutschige Griffe und Griffflächen verhindern eine sichere Handhabung und Kontrolle des Werkzeugs in unerwarteten Situationen.

5. Verwendung und Pflege des Akku-Werkzeugs

- A. **Zum Aufladen nur das vom Hersteller angegebene Ladegerät verwenden.** Ein für einen Akkutyp geeignetes Ladegerät kann bei Verwendung eines anderen Akkutyps eine Brandgefahr darstellen.
- B. **Verwenden Sie Elektrowerkzeuge nur mit den speziell dafür vorgesehenen Akkus.** Bei der Verwendung anderer Akkus besteht Verletzungs- und Brandgefahr.
- C. **Halten Sie den Akku bei Nichtgebrauch von anderen Metallgegenständen wie Büroklammern, Münzen, Schlüsseln, Nägeln, Schrauben oder anderen kleinen Metallgegenständen fern, die eine Verbindung von einem Anschluss zum anderen herstellen können.** Ein Kurzschluss zwischen den Akkukontakten kann Verbrennungen oder Feuer zur Folge haben.
- D. **Unter ungünstigen Bedingungen kann Flüssigkeit aus der Batterie austreten; vermeiden Sie den Kontakt. Bei versehentlichem Kontakt mit Wasser abspülen. Wenn Flüssigkeit in die Augen gelangt, suchen Sie zusätzlich einen Arzt auf.** Die aus dem Akku austretende Flüssigkeit kann zu Reizungen oder Verbrennungen führen.
- E. **Verwenden Sie keine beschädigten oder modifizierten Akkus oder Werkzeuge.** Beschädigte oder modifizierte Akkus können ein unvorhersehbares Verhalten zeigen, das zu Feuer, Explosion oder Verletzungsgefahr führen kann.
- F. **Setzen Sie einen Akku oder ein Werkzeug keinem Feuer oder übermäßigen Temperaturen aus.** Die Exposition gegenüber Feuer oder Temperaturen über 130°C (265°F) kann zu einer Explosion führen.
- G. **Befolgen Sie alle Anweisungen zum Aufladen und laden Sie den Akku oder das Werkzeug nicht außerhalb des in den Anweisungen angegebenen Temperaturbereichs.** Unsachgemäßes Aufladen oder Laden bei Temperaturen außerhalb des angegebenen Bereichs kann den Akku beschädigen und die Brandgefahr erhöhen.

6. Wartung

- A. **Lassen Sie Ihr Elektrowerkzeug nur von qualifiziertem Fachpersonal warten, das nur original Ersatzteile verwendet.** Damit

wird gewährleistet, dass die Sicherheit des Elektrowerkzeugs erhalten bleibt.

- B. **Warten Sie niemals beschädigte Akkus.** Sämtliche Wartung von Akkus sollte nur vom Hersteller oder von autorisierten Dienstleistern durchgeführt werden.

Sicherheitshinweise zum Rasenmäher

- **Den Rasenmäher nicht bei Regen oder Nässe betreiben.** Dies kann das Risiko eines Stromschlags erhöhen.
- **Den Rasenmäher nicht bei schlechtem Wetter benutzen, insbesondere dann nicht, wenn die Gefahr eines Gewitters besteht.** Dadurch wird das Risiko eines Blitzschlags reduziert.
- **Untersuchen Sie den Bereich, in dem der Rasenmäher eingesetzt werden soll, gründlich auf Wildtiere.** Wildtiere können durch den arbeitenden Rasenmäher verletzt werden.
- **Inspizieren Sie den Bereich, in dem der Rasenmäher eingesetzt werden soll, gründlich und entfernen Sie Steine, Stöcke, Drähte, Knochen und andere Fremdkörper.** Herumgeschleuderte Objekte können zu Verletzungen führen.
- **Führen Sie vor dem Einsatz des Rasenmähers immer eine Sichtprüfung durch, um sicherzustellen, dass das Messer und die Messerbaugruppe nicht abgenutzt oder beschädigt sind.** Abgenutzte oder beschädigte Teile erhöhen das Risiko von Verletzungen.
- **Prüfen Sie den Fangkorb regelmäßig auf Verschleiß und Abnutzung.** Ein abgenutzter oder beschädigter Fangkorb kann die Verletzungsgefahr erhöhen.
- **Halten Sie die Schutzvorrichtungen in Position. Die Schutzvorrichtungen müssen einwandfrei funktionieren und ordnungsgemäß angebracht sein.** Eine lose, beschädigte oder nicht richtig funktionierende Schutzvorrichtung kann zu Verletzungen führen.
- **Halten Sie alle Kühlluftöffnungen frei von Verunreinigungen.** Blockierte Luftöffnungen und Verunreinigungen können zu Überhitzung oder Brandgefahr führen.
- **Tragen Sie beim Betrieb des Rasenmähers stets rutschfestes und schützendes Schuhwerk. Bedienen Sie den Rasenmäher niemals barfuß oder mit offenen Sandalen.** Auf diese Weise wird die Gefahr von Fußverletzungen

durch Kontakt mit dem sich bewegenden Messer verringert.

- **Tragen Sie bei der Bedienung des Rasenmähers immer lange Hosen.** Freiliegende Haut erhöht die Wahrscheinlichkeit von Verletzungen durch aufgeschleuderte Objekte.
- **Den Rasenmäher nicht in feuchtem Gras betreiben. Gehen Sie immer; rennen Sie nie.** Dadurch wird die Gefahr des Ausrutschens und Fallens und damit des Verletzens verringert.
- **Betreiben Sie den Rasenmäher nicht an übermäßig steilen Hängen.** Dadurch wird die Gefahr des Kontrollverlusts, des Ausrutschens und des Fallens und damit des Verletzens verringert.
- **Achten Sie bei Arbeiten an Hängen immer auf einen sicheren Stand, arbeiten Sie immer quer zum Hang, niemals bergauf oder bergab, und seien Sie bei Richtungswechseln äußerst vorsichtig.** Dadurch wird die Gefahr des Kontrollverlusts, des Ausrutschens und des Fallens und damit des Verletzens verringert.
- **Gehen Sie mit größter Vorsicht vor, wenn Sie rückwärts gehen oder den Rasenmäher in Ihre Richtung ziehen. Achten Sie immer auf Ihre Umgebung.** Dies verringert das Risiko, während des Betriebs zu stolpern.
- **Greifen Sie nicht in die Messer und andere gefährliche, sich bewegende Teile, während diese noch in Bewegung sind.** Dadurch wird die Verletzungsgefahr durch bewegliche Teile verringert.
- **Stellen Sie vor dem Beseitigen von eingeklemmtem Material oder dem Reinigen des Rasenmähers sicher, dass alle Stromschalter ausgeschaltet sind und der Akku abgeklemmt wurde.** Eine unerwartete Inbetriebnahme des Rasenmähers kann zu schweren Verletzungen führen.

Zusätzliche Sicherheitshinweise

1. Schulung

- Der Bediener der Maschine ist für alle Unfälle oder Gefahren für Dritte und deren Eigentum verantwortlich.
- Lassen Sie Kinder nicht mit der Maschine, dem Akkupack oder dem Akkuladegerät spielen; das Mindestalter von Benutzern ist möglicherweise von örtlichen Vorschriften vorgegeben.
- Lassen Sie keine Personen mit eingeschränkten physischen, sensorischen oder mentalen Fähigkeiten oder Personen

ohne Erfahrung und Kenntnisse die Maschine, den Akkupack oder das Akkuladegerät verwenden, außer sie wurden ausreichend in Bezug auf die sichere Verwendung und die mit der Verwendung zusammenhängenden Gefahren unterwiesen und arbeiten unter Aufsicht.

- Vor der Verwendung des Akkupacks und des Akkuladegeräts alle Anweisungen und Warnaufkleber auf diesen Produkten lesen.

2. Vorbereitung

- Ersetzen Sie alle beschädigten oder unleserlichen Aufkleber.
- Verwenden Sie nur einen von Toro angegebenen Akkupack. Die Verwendung von anderem Zubehör oder Anbaugeräten kann ein Verletzungs- oder Brandrisiko bergen.
- Das Einstecken des Akkuladegeräts in eine Steckdose, die nicht die richtige Spannung aufweist, kann zu einem Brand oder Stromschlag führen. Bei einem anderen Anschlussdesign müssen Sie bei Bedarf einen Adapter für den Anbaugerätstecker verwenden, der richtig für die entsprechende Steckdose konfiguriert ist.
- Verwenden Sie keine beschädigten oder veränderten Akkupacks oder Akkuladegeräte, da sie sich unerwartet verhalten und Brand, Explosion oder Verletzungen verursachen können.
- Wenn das Stromkabel des Akkuladegeräts beschädigt ist, treten Sie für Ersatz mit einem Vertragshändler in Kontakt.
- Verwenden Sie keine nicht aufladbaren Akkus.
- Laden Sie den Akkupack nur mit einem von Toro angegebenen Akkuladegerät. Ein für einen Akkutyp geeignetes Ladegerät kann bei Verwendung eines anderen Akkutyps eine Brandgefahr darstellen.
- Laden Sie den Akkupack nur in einem gut belüfteten Bereich auf.
- Setzen Sie einem Akkupack oder ein Akkuladegerät keinem Feuer oder Temperaturen von über 68 °C aus.
- Befolgen Sie alle Anweisungen zum Aufladen und laden Sie den Akkupack nicht außerhalb des in der Anweisung angegeben Temperaturbereichs. Andernfalls kann der Akku beschädigt werden und die Brandgefahr steigen.

3. Betrieb

- Bleiben Sie immer von den Auswurföffnungen fern.
- Kuppeln Sie den Selbstantrieb aus (falls vorhanden), bevor Sie die Maschine einschalten.
- Verhindern Sie unbeabsichtigtes Starten: Stellen Sie sicher, dass der Elektrostarttaster aus der Zündung entfernt ist, bevor Sie den Akkupack einsetzen und die Maschine benutzen.
- Halten Sie die Maschine an, entfernen Sie den Elektrostarttaster, entfernen Sie den Akkupack aus der Maschine und warten Sie, bis alle beweglichen Teile zum Stillstand gekommen sind, bevor Sie die Maschine warten oder reinigen.
- Entfernen Sie den Akkupack und den Elektrostarttaster aus der Maschine, wenn Sie sie unbeaufsichtigt lassen oder bevor Sie Zubehör wechseln.
- Werfen Sie das Schnittgut nicht gegen Personen aus. Vermeiden Sie, Material gegen eine Wand oder ein Hindernis auszuwerfen, da das Material auf Sie zurückprallen kann. Stellen Sie das/die Messer ab, wenn Sie eine Kiesoberflächen überqueren.
- Achten Sie auf Löcher, Rillen, Bodenwellen, Steine oder andere verborgene Objekte. Unebenes Gelände kann dazu führen, dass Sie das Gleichgewicht oder den Halt verlieren.
- Wenn die Maschine einen Gegenstand trifft oder anfängt zu vibrieren, stellen Sie sofort die Maschine ab, entfernen Sie den Elektrostarttaster, entfernen Sie den Akkupack und warten Sie, bis alle beweglichen Teile zum Stillstand gekommen sind, bevor Sie die Maschine auf Schäden untersuchen. Führen Sie alle erforderlichen Reparaturen durch, ehe Sie die Maschine wieder in Gebrauch nehmen.
- Halten Sie die Maschine an und entfernen Sie den Elektrostarttaster, bevor Sie die Maschine zum Transport aufladen.
- Unter missbräuchlichen Bedingungen kann Flüssigkeit aus dem Akkupack austreten. Vermeiden Sie Kontakt. Wenn Sie die Flüssigkeit versehentlich berühren, mit Wasser spülen. Wenn die Flüssigkeit in Ihre Augen gelangt, suchen Sie einen Arzt auf. Vom Akku ausgestoßene Flüssigkeit kann zu Hautreizungen oder Verbrennungen führen.

4. **Wartung und Lagerung**

- Halten Sie die Maschine an, entfernen Sie den Elektrostarttaster, entfernen Sie den

Akkupack aus der Maschine und warten Sie, bis alle beweglichen Teile zum Stillstand gekommen sind, bevor Sie die Maschine warten oder reinigen.

- Versuchen Sie nicht, die Maschine zu reparieren, außer in dem in den Anweisungen angegebenen Maße. Lassen Sie die Maschine durch einen Vertragshändler mit identischen Ersatzteilen instand setzen.
- Schärfen Sie ein stumpfes Messer von beiden Seiten, um das Gleichgewicht zu erhalten. Reinigen Sie das Messer und stellen Sie sicher, dass es in Balance ist.
- Beim Warten des Messers darauf achten, dass sich das Messer auch bei getrennter Stromversorgung noch bewegen kann.
- Um eine bestmögliche Leistung sicherzustellen, verwenden Sie nur Originalersatzteile und -zubehöerteile von Toro. Andere Ersatz- und Zubehöerteile können gefährlich sein und eine Verwendung könnte die Garantie ungültig machen.
- Warten Sie die Maschine: Halten Sie die Schnittkanten scharf und sauber, um eine bestmögliche und sichere Leistung zu gewährleisten. Halten Sie die Holme trocken, sauber und öl- und fettfrei. Lassen Sie die Schutzvorrichtungen in funktionierendem Zustand dort, wo sie hingehören. Halten Sie die Messer scharf. Verwenden Sie nur identische Messer.
- Solange in den Anweisungen nicht anders angegeben, lassen Sie beschädigte Schutzvorrichtungen und Teile nur von einem autorisierten Vertragshändler reparieren bzw. austauschen.
- Halten Sie den Akku bei Nichtgebrauch von Metallobjekten fern, z. B. Briefklammern, Münzen, Schlüssel, Nägel, Schrauben, die eine Verbindung von einem Pol zu einem anderen herstellen können. Ein Kurzschließen der Akkupole kann zu Verbrennungen oder einem Brand führen.
- Prüfen Sie das Messer und die Motorbefestigungsschrauben regelmäßig auf Festigkeit.
- **ACHTUNG:** ein falsch gehandhabtes Akkupack kann ein Brandrisiko darstellen oder Verätzungen verursachen. Demontieren Sie den Akkupack nicht. Erwärmen Sie den Akkupack nicht über 68 °C und verbrennen Sie ihn nicht. Ersetzen Sie den Akkupack nur durch ein Originalakkupack von Toro. Die Verwendung eines anderen Akkupacktyps kann zu

einem Brand oder einer Explosion führen. Halten Sie Akkupacks von Kindern fern und bewahren sie in der Originalverpackung auf, bis Sie sie verwenden.

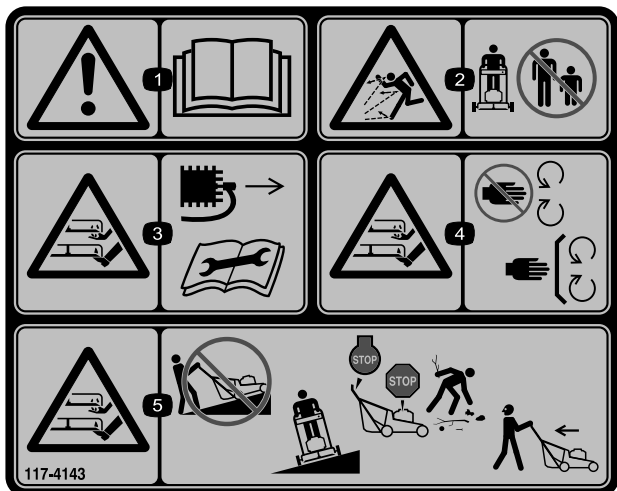
Prüfen Sie vor Ort geltende Gesetze in Bezug auf mögliche spezielle Anweisungen zur Entsorgung.

- Entsorgen Sie den Akku nicht durch Verbrennen. Die Zellen können explodieren.

Sicherheits- und Bedienungsschilder



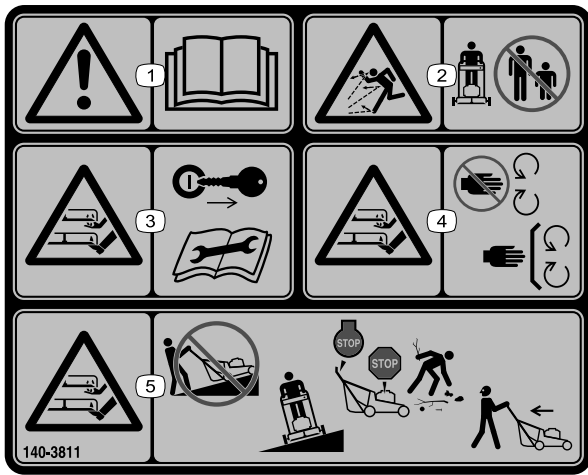
Die Sicherheits- und Anweisungsaufkleber sind gut sichtbar; sie befinden sich in der Nähe der möglichen Gefahrenbereiche. Tauschen Sie beschädigte oder verloren gegangene Aufkleber aus.



117-4143

decal117-4143

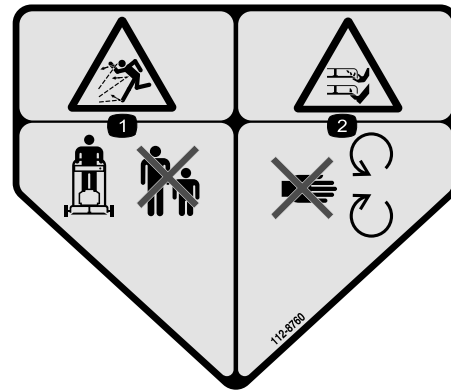
1. Warnung: Lesen Sie die *Bedienungsanleitung*.
2. Gefahr durch ausgeworfene Gegenstände: Halten Sie Unbeteiligte fern.
3. Schnitt- und Verletzungsgefahr an Händen und Füßen beim Schnittmesser: Ziehen Sie den Zündkerzenstecker ab und lesen Sie die *Bedienungsanleitung*, bevor Sie Wartungsarbeiten ausführen.
4. Schnitt- und Verletzungsgefahr für Hände oder Füße beim Schnittmesser: Halten Sie sich von beweglichen Teilen fern und nehmen Sie keine Schutzvorrichtungen ab.
5. Schnitt- und Verletzungsgefahr für Hände und Füße am Schnittmesser: Fahren Sie Hänge nicht hoch oder runter sondern nur parallel; schalten Sie den Motor ab und warten Sie, bis alle beweglichen Teile zum Stillstand gekommen sind, bevor Sie die Maschine verlassen; sammeln Sie vor dem Mähvorgang Steine und andere Hindernisse aus dem Weg; gucken sie nach hinten und unten, wenn Sie nach hinten fahren.



140-3811

decal140-3811

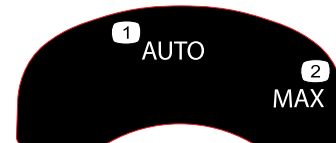
1. Warnung: Lesen Sie die *Bedienungsanleitung*.
2. Gefahr durch ausgeworfene Gegenstände: Halten Sie Unbeteiligte fern.
3. Schnitt- bzw. Amputationsgefahr am Mähwerkmesser: Ziehen Sie den Schlüssel ab und lesen Sie die *Bedienungsanleitung*, bevor Sie Wartungsarbeiten durchführen.
4. Schnitt- bzw. Amputationsgefahr am Mähwerkmesser: Berühren Sie keine beweglichen Teile und nehmen Sie keine Schutzbleche und Schutzvorrichtungen ab.
5. Schnitt- bzw. Amputationsgefahr am Mähwerkmesser: Mähen Sie Böschungen niemals von oben nach unten oder umgekehrt! Mähen Sie nur entlang von Böschungen; schalten Sie das Gerät ab, warten Sie, bis bewegliche Teile zum Stillstand kommen, und entfernen Sie vor dem Mähen Müll und andere Gegenstände vom Mähbereich; schauen Sie hinter sich, wenn Sie rückwärts mähen.



112-8760

decal112-8760

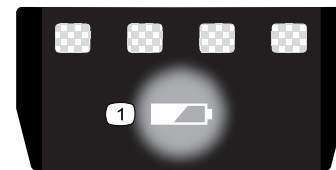
1. Gefahr durch ausgeworfene Gegenstände: Halten Sie Unbeteiligte fern.
2. Gefahr von Schnittverletzungen/einer Amputation von Händen oder Füßen durch Mähwerkmesser: Halten Sie sich von beweglichen Teilen fern.



134-4691

decal134-4691

1. Auto-Drehzahl
2. Maximale Drehzahl



137-9461

decal137-9461

1. Akkuladestand



decal163-7685

163-7685

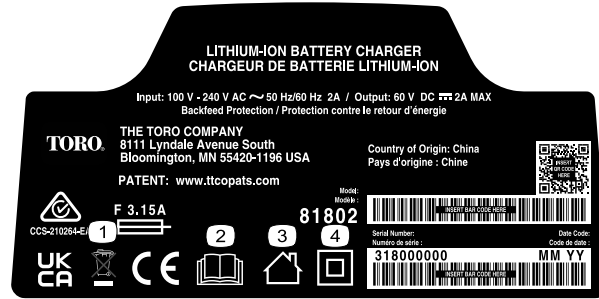
1. Lesen Sie die *Bedienungsanleitung*.
2. Bitte nur sachgerecht entsorgen.



decal144-3175

144-3175

1. Lesen Sie die *Bedienungsanleitung*.
2. Drücken Sie zum Anlassen der Maschine den Bügel zum Holm und drücken Sie die Taste.
3. Lassen Sie den Bügel los, um die Maschine abzustellen.



decal144-6028

144-6028

1. Bitte nur sachgerecht entsorgen
2. Lesen Sie die *Bedienungsanleitung*.
3. Für den Gebrauch im Innenbereich
4. Doppelt isoliert



decal145-3129

145-3129

1. Der Akkupack lädt.
2. Der Akkupack ist vollständig aufgeladen.
3. Der Akku ist nicht im geeigneten Temperaturbereich.
4. Akku Ladefehler

Einrichtung

Wichtig: Der Akkupack ist beim Kauf nicht vollständig aufgeladen. Bevor Sie die Maschine zum ersten Mal verwenden, siehe [Aufladen des Akkupacks \(Seite 23\)](#).

1

Montieren des Fangkorbs

Keine Teile werden benötigt

Verfahren

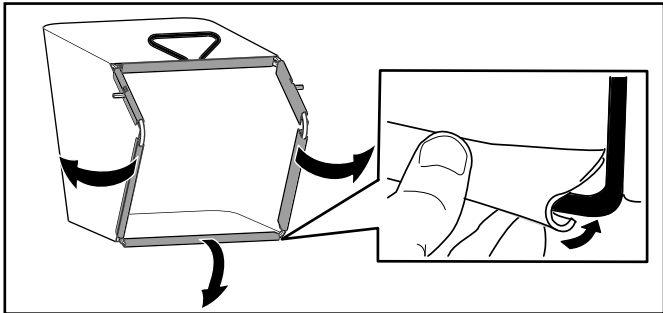


Bild 3

g407949

2

Aufklappen des Holms

Keine Teile werden benötigt

Verfahren

Wichtig: Nehmen Sie den Kunststoffschutz ab und alle anderen Kunststoffteile oder Verpackungen ab, mit denen die Maschine abgedeckt ist. Werfen Sie sie ab.

⚠️ WARNUNG:

Wenn Sie den Holm falsch auf- oder zusammenklappen, können Sie die Kabel beschädigen und den sicheren Geräteinsatz gefährden.

- Beschädigen Sie beim Auf- oder Zusammenklappen des Holms nicht die Kabel.
- Stellen Sie sicher, dass die Kabel zur Außenseite des Holms verlegt sind.
- Wenden Sie sich bei einem beschädigten Kabel an einen offiziellen Vertragshändler.

Wichtig: Halten Sie den Holm fest, während Sie die Holmarretierung einrasten, um ein Quetschen der Hände zu vermeiden.

1. Entfernen Sie die Griffknöpfe (A in [Bild 4](#))
2. Befestigen Sie den Griff mit Hilfe der Löcher an den Enden des Holms an das Gerät (B in [Bild 4](#)).
3. Stellen Sie den Holm nach hinten in die Betriebsstellung (C in [Bild 4](#)).

4. Stellen Sie sicher, dass die Kabel an der Außenseite des Holms verlegt sind (D in Bild 4).
5. Stellen Sie die Holmarretierung ein, bis der Stift einrastet und den Holm in der Betriebsstellung arretiert (E in Bild 4).

Hinweis: Sie können die Höhe des Holms einstellen, indem Sie das Loch für die Holmverriegelung ändern.

6. Befestigen Sie die Knäufe an den Griffbolzen, um den Holm zu arretieren (F in Bild 4).

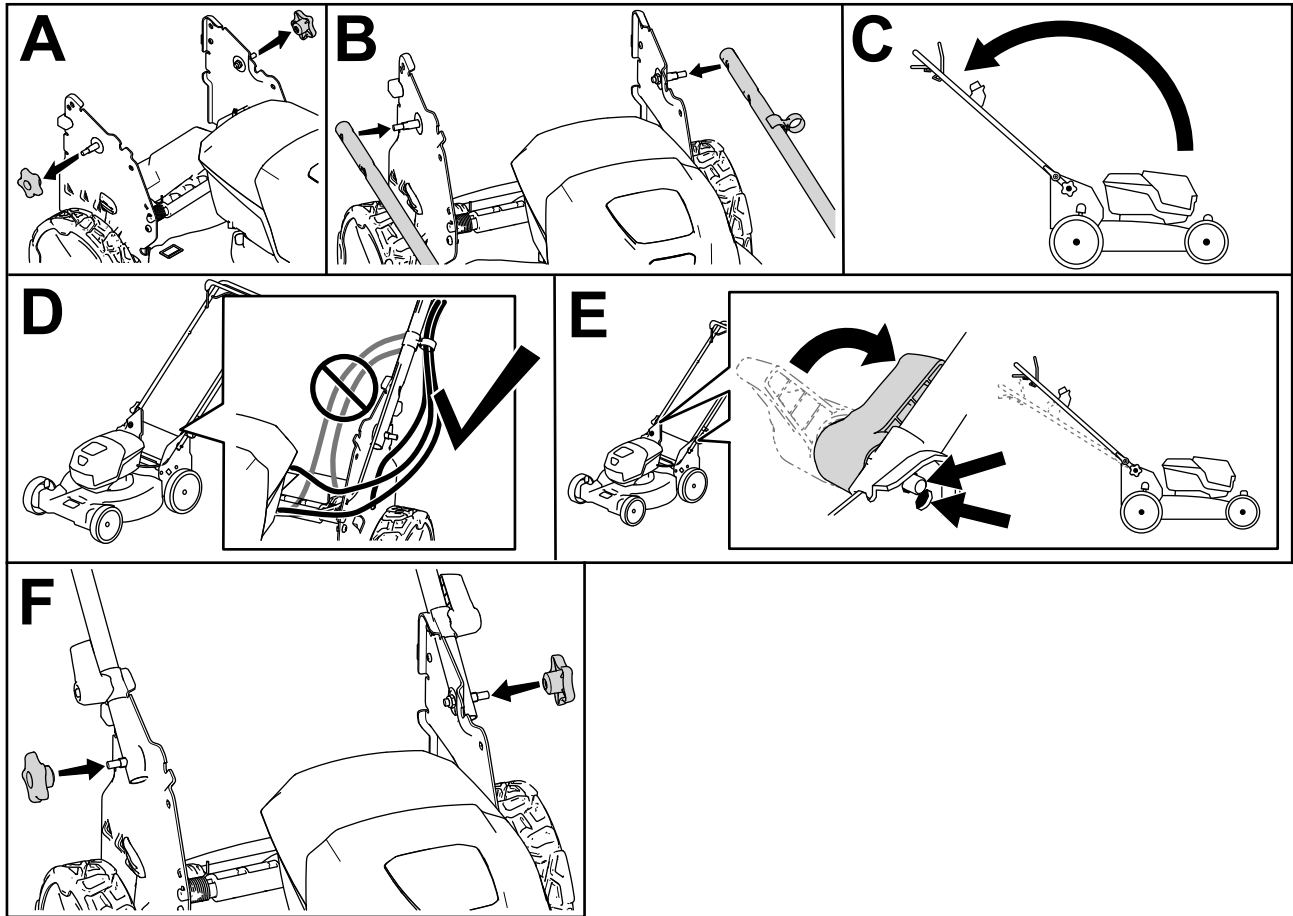


Bild 4

g413061

Produktübersicht

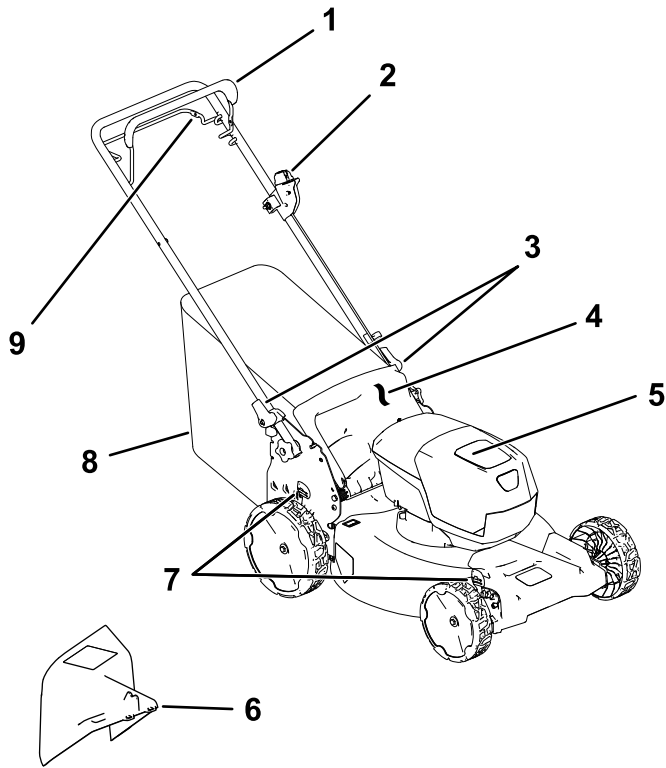


Bild 5

g410684

- | | |
|-------------------------|----------------------------------|
| 1. Schaltbügel | 6. Seitenauswurfkanal (optional) |
| 2. Elektrostarttaster | 7. Schnitthöheneinstellhebel (2) |
| 3. Griffarretierung (2) | 8. Fangkorb |
| 4. Heckablenkblech | 9. Selbstantriebsbügel |
| 5. Akkukasten | |

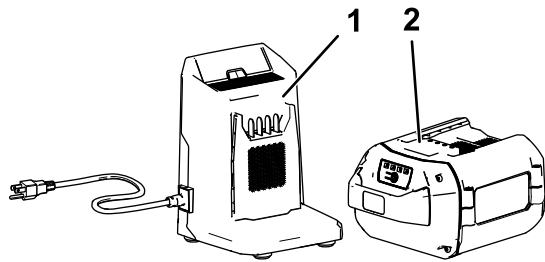


Bild 6

g292995

- | | |
|--|---|
| 1. Akkuladegerätmodell 81802 (mit Modell 21853 mitgeliefert) | 2. Akkupackmodell 88960 (mit Modell 21853 mitgeliefert) |
|--|---|

Technische Daten

Akkupack

Modell	88960
Akkupackleistung	6,0 Ah
	324 Wh
Akkusherstellerangabe = Max. 60 Volt und 54 Volt nominal. Tatsächliche Spannung hängt von der Last ab.	

Akkuladegerät

Modell	81802
Typ	60 Volt MAX, Lithium-Ionen-Akkuladegerät
Eingabe	100 bis 240V AC ~2,0A 50/60Hz
Ausgabe	60V DC 2,0A MAX

Geeignete Temperaturbereiche

Aufladen/Lagern des Akkupacks bei	5 °C bis 40 °C*
Verwendung des Akkus bei	-30 °C bis 49 °C
Verwendung der Maschine bei	0 °C bis 49 °C*

*Die Ladezeit wird verlängert, wenn Sie den Akkupack nicht in diesem Bereich aufladen.

Lagern Sie die Maschine, den Akkupack und das Akkuladegerät an einem sauberen und trockenen Ort.

Anbaugeräte/Zubehör

Ein Sortiment an Originalanbaugeräten und -zubehör von Toro wird für diese Maschine angeboten, um den Funktionsumfang des Geräts zu erhöhen und zu erweitern. Wenden Sie sich an einen autorisierten Servicehändler oder einen autorisierten Toro-Vertragshändler oder navigieren Sie zu www.Toro.com für eine Liste der zugelassenen Anbaugeräte und des Zubehörs.

Verwenden Sie, um die optimale Leistung und Sicherheit zu gewährleisten, nur Originalersatzteile und -zubehöerteile von Toro. Verwenden Sie nie Ersatzteile und Zubehör anderer Hersteller; diese könnten sich eventuell als gefährlich erweisen.

Betrieb

Hinweis: Bestimmen Sie die linke und rechte Seite der Maschine anhand der üblichen Einsatzposition.

Vor dem Einsatz

Einsetzen des Akkupacks

Wichtig: Verwenden Sie den Akkupack nur bei Temperaturen im angemessenen Bereich, siehe [Technische Daten \(Seite 15\)](#).

1. Stellen Sie sicher, dass die Entlüftungen am Akku keinen Staub und keine Rückstände enthalten.
2. Öffnen Sie den Deckel des Akkukastens (A in [Bild 7](#)).
3. Richten Sie die Vertiefung im Akkupack mit der Nase an der Maschine aus und schieben Sie den Akkupack in den Kasten, bis er in seiner Position einrastet (B in [Bild 7](#)).
4. Schließen Sie den Deckel des Akkukastens (C in [Bild 7](#)).

Hinweis: Wenn sich der Akkufachdeckel nicht vollständig schließt, ist der Akkupack nicht vollständig eingesetzt.

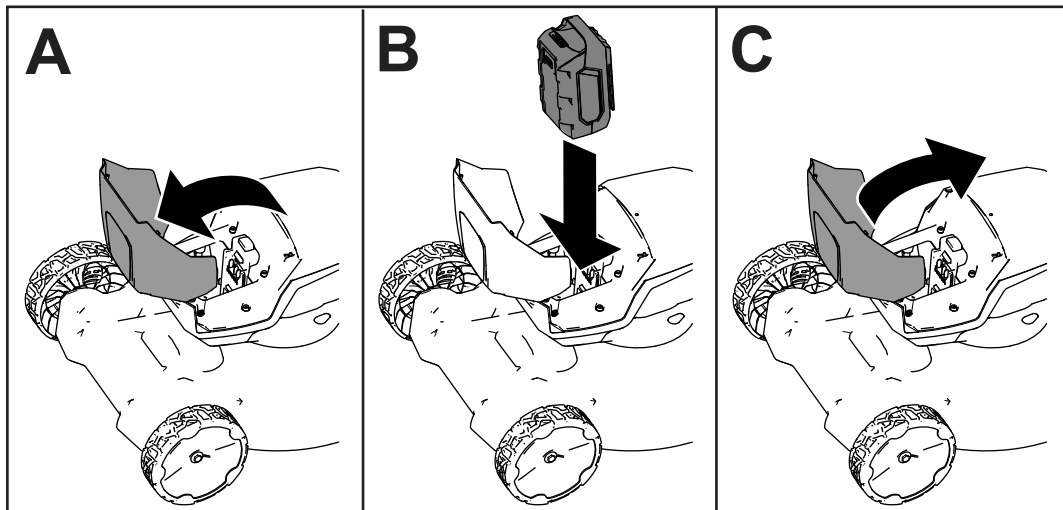


Bild 7

g407696

Einstellen der Schnitthöhe

⚠ GEFAHR

Beim Einstellen der Schnitthöhe können Ihre Hände mit einem sich drehenden Mähmesser in Kontakt geraten, was schwere Verletzungen zur Folge haben kann.

- Schalten Sie vor dem Einstellen der Schnitthöhe den Motor ab, entfernen Sie die Akku und warten Sie, bis alle beweglichen Teile zum Stillstand gekommen sind.
- Führen Sie Ihre Finger beim Einstellen der Schnitthöhe nie unter das Mähwerk.

Stellen Sie die Schnitthöhe ein. Stellen Sie alle Räder auf die gleiche Schnitthöhe ein ([Bild 8](#)).

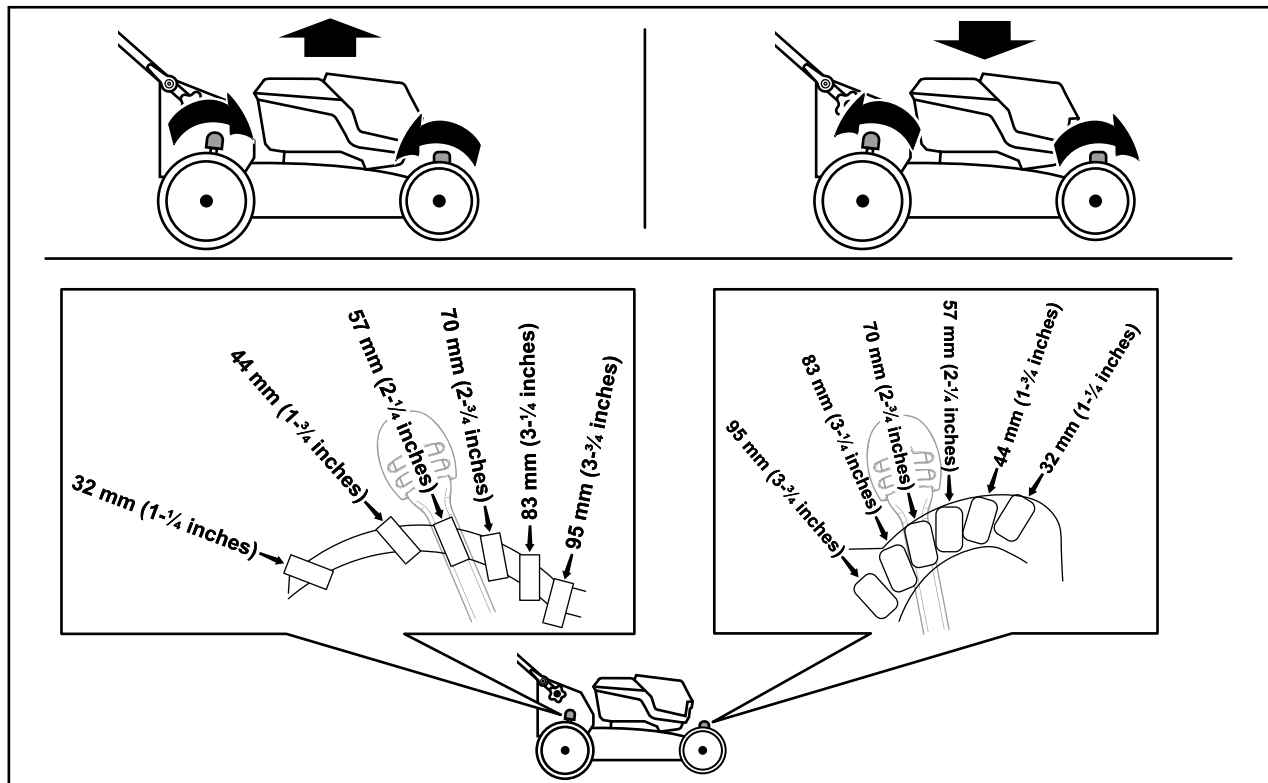


Bild 8

g409499

Während des Einsatzes

Anlassen der Maschine

1. Vergewissern Sie sich, dass der Akkupack aufgeladen und in der Maschine eingesetzt ist; siehe [Einsetzen des Akkupacks \(Seite 16\)](#).
2. Führen Sie den Elektrostarttaster in den Elektrostartschalter (A in [Bild 9](#)).
3. Drücken Sie den Schaltbügel und halten Sie ihn gegen den Holm (B in [Bild 9](#)).
4. Halten Sie den Elektrostarttaster gedrückt, bis der Motor startet (C in [Bild 9](#)).

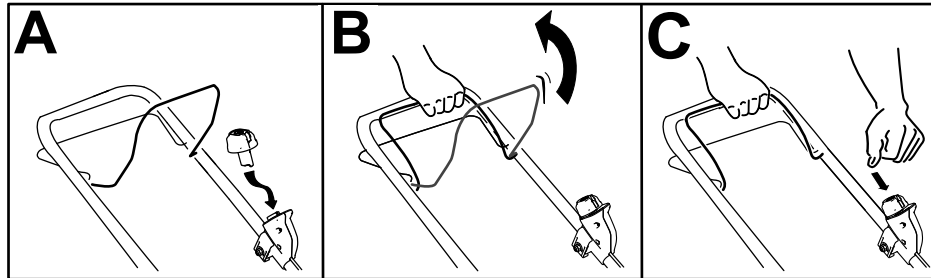


Bild 9

g332149

Verwenden des Selbstantriebs

- **Einkuppeln des Selbstantriebs:** Ziehen Sie den Selbstantriebsbügel zum Holm und halten Sie ihn in dieser Stellung fest ([Bild 10](#)).
- **Auskuppeln des Selbstantriebs:** Lassen Sie den Selbstantriebsbügel los.

Hinweis: Zum Verringern der Fahrgeschwindigkeit können Sie den Abstand zwischen dem Selbstantriebsbügel und dem Holm vergrößern.

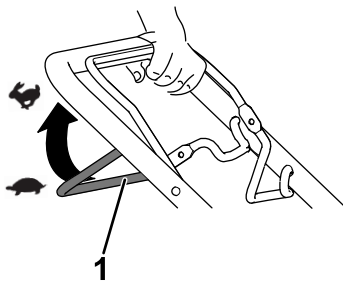


Bild 10

g240765

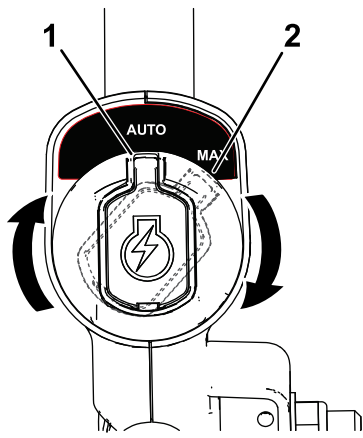
1. Selbstantriebsbügel

Einstellen der Messerdrehzahl

Diese Maschine verfügt über 2 Messerdrehzahlstellungen: AUTO und MAX.

- In der AUTO-Stellung wird die Messerdrehzahl automatisch für eine höhere Effizienz angepasst; Änderungen der Schnittbedingungen werden erkannt und die Messerdrehzahl erhöht sich, wenn dies zur Aufrechterhaltung der Schnittqualität notwendig ist.
- In die MAX-Stellung bleibt die Messerdrehzahl immer auf der höchsten Drehzahl.

Drehen Sie den elektrischen Startknopf auf eine der beiden Stellungen, um die Einstellung der Messerdrehzahl anzupassen ([Bild 11](#)).



g337279

Bild 11

1. AUTO-Stellung

2. MAX-Stellung

Schnittgutrecyclen

Der Rasenmäher ist werksseitig auf das Recyclen von Schnittgut und Laub eingestellt.

Nehmen Sie ggf. den Fangkorb vom Gerät ab, bevor Sie das Schnittgut recyceln. Siehe [Entfernen des Grasfangkorbs \(Seite 20\)](#).

Sammeln des Schnittguts

Verwenden Sie den Fangkorb, wenn Sie Schnittgut und Laub im Fangkorb sammeln möchten.

Montieren des Fangkorbs

1. Heben Sie das hintere Ablenkblech an (A in [Bild 12](#)).
2. Setzen Sie die Stangenenden des Fangkorbs in die Kerben an den Holmhalterungen (B in [Bild 12](#)).
3. Lassen Sie das hintere Ablenkblech auf dem Fangkorb aufliegen.

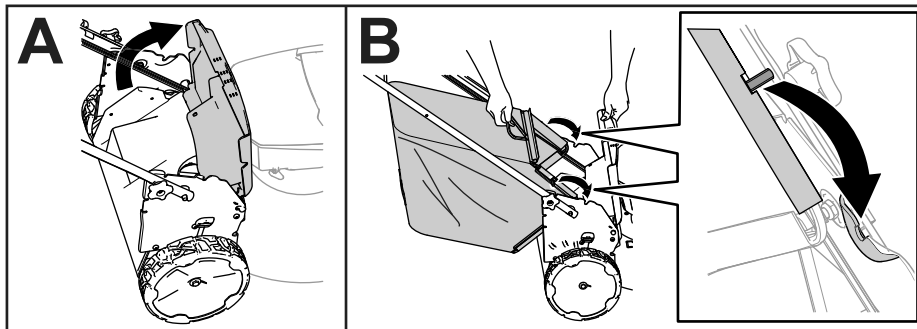


Bild 12

g408523

Entfernen des Grasfangkorbs

Wenn Sie den Fangkorb abnehmen möchten, gehen Sie umgekehrt vor als in [Montieren des Fangkorbs \(Seite 20\)](#).

Seitenauswurf des Schnittguts

Einbauen des Seitenauswurfkanals

1. Heben Sie das hintere Ablenkblech an.

Hinweis: Nehmen Sie ggf. den Fangkorb ab, siehe [Entfernen des Grasfangkorbs \(Seite 20\)](#).

2. Befestigen Sie den Seitenauswurfkanal an der Rückseite der Maschine mit Hilfe der Befestigungspunkte ([Bild 13](#)).

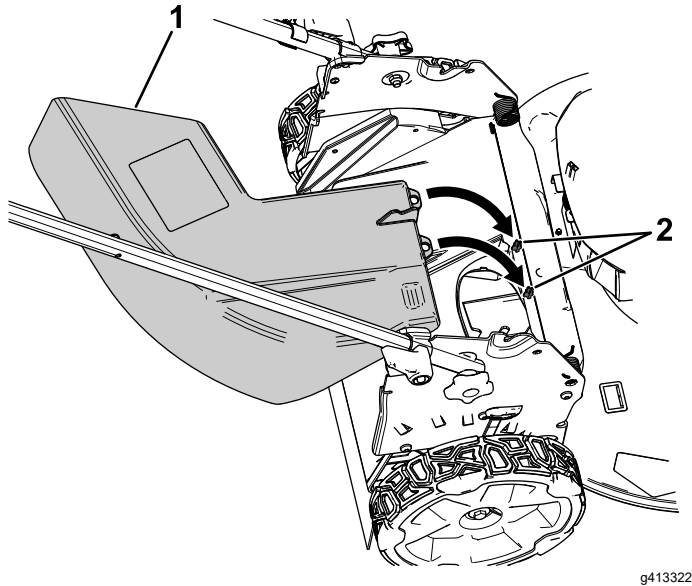


Bild 13

Abbildung ohne hinteres Ablenkblech, um die Befestigungspunkte darzustellen.

1. Seitenauswurfkanal
2. Befestigungspunkte

3. Lassen Sie das hintere Ablenkblech auf dem Auswurfkanal aufliegen.

Entfernen des Seitenauswurfkanals

1. Heben Sie das hintere Ablenkblech an.
2. Heben Sie den Seitenauswurfkanal von den Befestigungspunkten ab und nehmen Sie ihn von der Maschine ab.
3. Schließen Sie das hintere Ablenkblech.

Abstellen der Maschine

1. Lassen Sie den Schaltbügel los (A in [Bild 14](#)).
2. Entfernen Sie den Elektrostarttaster aus dem Elektrostartschalter (B in [Bild 14](#)).
3. Entfernen Sie den Akkupack, siehe [Entfernen des Akkupacks aus der Maschine \(Seite 21\)](#).

Hinweis: Entnehmen Sie den Akkupack jedes Mal, wenn Sie die Maschine nicht verwenden.

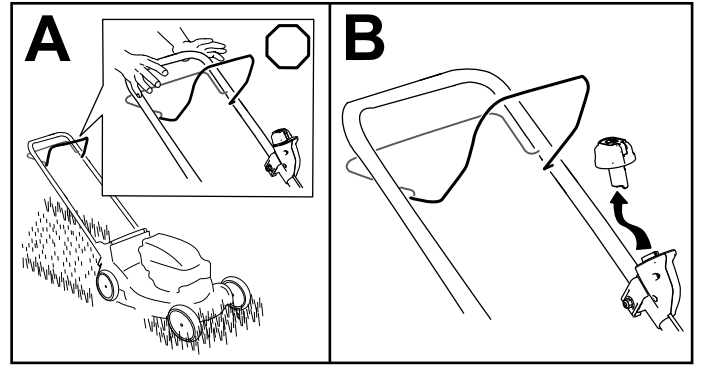


Bild 14

Entfernen des Akkupacks aus der Maschine

1. Öffnen Sie den Deckel des Akkukastens.
2. Drücken Sie den Akkuriegel, um den Akkupack zu lösen und ziehen Sie den Akkupack heraus.
3. Schließen Sie den Deckel des Akkukastens.

Betriebshinweise

Allgemeine Mähtipps

- Prüfen Sie den Arbeitsbereich gründlich und entfernen Sie alle Objekte, die von der Maschine aufgeschleudert werden könnten.
- Vermeiden Sie, dass das Messer auf Fremdkörper aufprallt. Mähen Sie nie absichtlich über irgendwelchen Gegenständen.
- Stellen Sie den Maschine sofort ab, wenn der Mäher auf einen Gegenstand aufprallt oder anfängt zu vibrieren, warten Sie, bis alle beweglichen Teile zum Stillstand gekommen sind, entfernen Sie den Akku und untersuchen Sie die Maschine auf eventuelle Beschädigungen.
- Um die beste Leistung zu erzielen, installieren Sie ein neues Toro Messer vor Beginn der Mähseason oder bei Bedarf.

Mähen

- Mähen Sie immer nur ein Drittel des Grashalms in einem Durchgang. Zur Verbesserung der Schnittqualität, der Laufzeit und dem Auffangen des Schnittguts, schneiden Sie das Gras in einer höheren Schnitthöhe.
- Mähen Sie nicht unter einer Einstellung von 51 mm, wenn das Gras sehr fein wächst, oder im Spätherbst, wenn das Graswachstum nachlässt.
- Stellen Sie beim ersten Durchgang die Schnitthöhe auf die höchste Einstellung und gehen langsamer, wenn Sie Gras mähen, das länger als 15 cm ist. Mähen Sie dann noch einmal mit einer niedrigeren Einstellung, um dem Rasen das gewünschte Schnittbild zu geben. Wenn das Gras zu lang ist, kann die Maschine verstopfen und der Motor kann abdrosseln.
- Nasses Gras und Laub neigen zum Verklumpen im Garten und können ein Verstopfen der Maschine und ein Abdrosseln des Motors verursachen. Vermeiden Sie Mäharbeiten bei nassen Umgebungsbedingungen.
- In sehr trockenen Bedingungen besteht eine Brandgefahr. Halten Sie alle lokalen Brandgefahrwarnungen ein und entfernen Sie trockenes Gras und Laub von der Maschine.
- Wechseln Sie häufig die Mährichtung. Dadurch verteilt sich das Schnittgut besser auf der Rasenfläche und bewirkt ein effektiveres Düngen.
- Probieren Sie bei einem unbefriedigenden Schnittbild des Rasens eine der folgenden Abhilfen aus:
 - Wechseln Sie das Messer aus oder lassen Sie es schärfen.

- Gehen Sie beim Mähen langsamer.
- Heben Sie die Schnitthöhe der Maschine an.
- Mähen Sie häufiger.
- Lassen Sie die Bahnen überlappen, anstelle bei jedem Gang eine neue Bahn zu mähen.

Schnetzeln von Laub

- Stellen Sie nach dem Mähen sicher, dass die Hälfte des Rasens durch die Schnittgutdecke sichtbar ist. Dabei müssen Sie unter Umständen mehrmals über das Laub mähen.
- Wenn eine Laubdecke von mehr als 13 cm auf dem Rasen liegt, mähen Sie mit einer höheren Schnitthöhe und dann mit der gewünschten Schnitthöhe.
- Mähen Sie langsamer, wenn die Maschine das Laub nicht fein genug häckselt.

Nach dem Einsatz

Aufladen des Akkupacks

Wichtig: Der Akkupack ist beim Kauf nicht vollständig aufgeladen. Bevor Sie die Maschine zum ersten Mal verwenden, setzen Sie den Akkupack in das Ladegerät ein und laden es auf, bis die LED-Anzeige angibt, dass der Akkupack ganz aufgeladen ist. Lesen Sie alle Sicherheitsanweisungen.

Wichtig: Laden Sie den Akkupack nur bei Temperaturen im angemessenen Bereich, siehe [Technische Daten \(Seite 15\)](#).

Hinweis: Drücken Sie bei Bedarf die Taste für die Akkuladeanzeige auf dem Akkupack, um den aktuellen Ladestand anzuzeigen (LED-Anzeigen).

1. Stellen Sie sicher, dass die Belüftungsöffnungen und die Ladeanschlüssen am Akku und am Ladegerät frei von Staub und Schmutz sind.

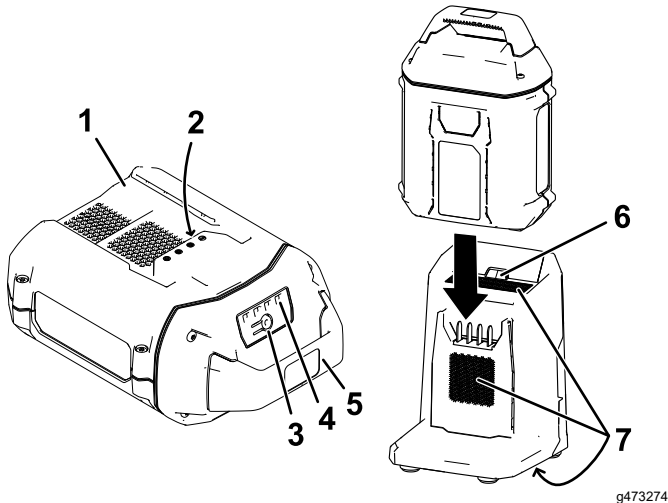


Bild 15

- | | |
|--|-------------------------------------|
| 1. Akkufach | 5. Holm |
| 2. Akku-Anschlussklemmen | 6. LED-Anzeigeleuchte Ladegerät |
| 3. Taste für Akkuladeanzeige | 7. Entlüftungsbereiche am Ladegerät |
| 4. LED-Anzeigeleuchten (aktueller Ladezustand) | |

2. Fluchten Sie das Loch im Akkupack ([Bild 15](#)) mit der Zunge am Ladegerät aus.
3. Schieben Sie den Akkupack in das Ladegerät, bis es einrastet ([Bild 15](#)).
4. Schieben Sie zum Herausnehmen des Akkupacks den Akkupack nach hinten aus dem Ladegerät.

5. In der folgenden Tabelle finden Sie eine Beschreibung der LED-Anzeigeleuchten auf dem Akkuladegerät.

Ladegerät-Symbol	Kontrollleuchte	Anzeige
	Grün blinkend	Akkupack wird aufgeladen
	Grün	Akkupack ist aufgeladen
	Rot	Der Akkupack und/oder Akkuladegerät ist nicht im geeigneten Temperaturbereich
	Rot blinkend	Akkupack Ladefehler*
	Aus	Kein Akkupack eingeführt

* Weitere Informationen finden Sie unter [Fehlersuche und -behebung \(Seite 28\)](#).

Wichtig: Der Akku kann zwischen den Einsätzen für kurze Zeiträume auf dem Ladegerät belassen werden.

Wenn der Akku für längere Zeit nicht benutzt wird, nehmen Sie den/die Akku(s) aus dem Ladegerät; siehe [Einlagerung \(Seite 27\)](#).

Reinigen der Maschine

Wartungsintervall: Nach jeder Verwendung

Reinigen unter dem Gerät

Wartungsintervall: Nach jeder Verwendung

Um die besten Ergebnisse zu erzielen, reinigen Sie die Unterseite der Maschine sobald Sie mit dem Mähen fertig sind.

1. Schalten Sie die Maschine ab und entfernen Sie den Akkupack und den Sicherheitsschlüssel.
 2. Senken Sie die Maschine auf die niedrigste Schnitthöhe ab.
 3. Stellen Sie die Maschine in die aufrechte Lagerstellung, siehe [Lagern der Maschine in der aufrechten Lagerstellung \(Seite 25\)](#).
 4. Reinigen Sie Verschmutzungen an der Unterseite der Maschine mit einer Bürste oder einem Besen.
- Wichtig:** Verwenden Sie kein Wasser zum Reinigen der Maschine. Wasser kann elektrische Bauteile beschädigen.
5. Reinigen Sie den Grasfangkorb.

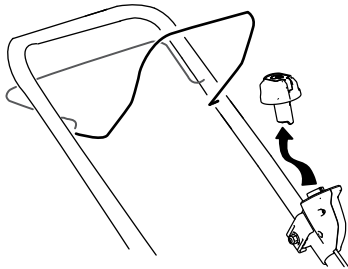
Zusammenklappen des Holms

⚠️ WARNUNG:

Wenn Sie den Holm falsch auf- oder zusammenklappen, können Sie die Kabel beschädigen und den sicheren Geräteinsatz gefährden.

- Beschädigen Sie beim Auf- oder Zusammenklappen des Holms nicht die Kabel.
- Stellen Sie sicher, dass die Kabel zur Außenseite des Holms verlegt sind.
- Wenden Sie sich bei einem beschädigten Kabel an einen offiziellen Vertragshändler.

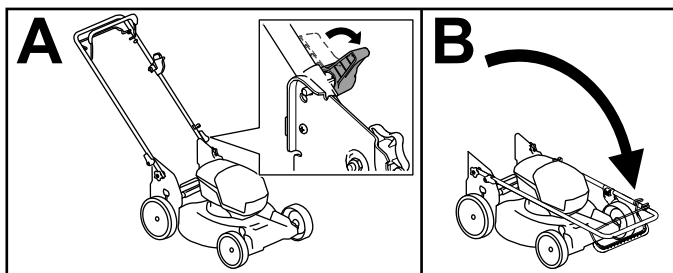
1. Entfernen Sie den Taster für Elektrostart (Bild 16).



g332163

Bild 16

2. Nehmen Sie die Batterie aus der Maschine heraus.
3. Halten Sie den Holm fest, während Sie die Holmarretierung einrasten, um eine Quetschung der Hände zu vermeiden.
4. Lösen Sie die Holmarretierungen, bis Sie den oberen Holm ungehindert bewegen können (A in Bild 17).



g413060

Bild 17

5. Klappen Sie den Holm nach vorne in die ganz nach vorne geklappte Stellung (B in Bild 17).

Wichtig: Verlegen Sie die Kabel an der Außenseite der Holmarretierungen, während Sie den Holm zusammenklappen.

6. Zum Ausklappen des Holms wiederholen Sie Schritt A unter Bild 17 und klappen Sie den Holm in die Betriebsposition.

Lagern der Maschine in der aufrechten Lagerstellung

Sie können die Maschine auch vertikal lagern, um Platz zu sparen.

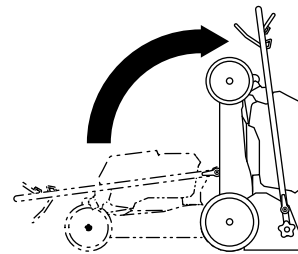


Bild 19

g409126

⚠ GEFAHR

In der aufrechten Lagerstellung ist der Boden der Maschine frei.

- Entfernen Sie den Akku und den Elektrostartknopf, bevor Sie die Maschine in die aufrechte Lagerstellung bringen.
 - Transportieren Sie die Maschine nicht in der aufrechten Lagerstellung.
 - Versuchen Sie nicht, die Maschine in der aufrechten Lagerstellung anzulassen.
1. Entfernen Sie den Elektrostarttaster und den Akku aus der Maschine.
 2. Stellen Sie sicher, dass die Schnitthöheneinstellung an der Maschine 44 mm oder höher ist. Siehe [Einstellen der Schnitthöhe \(Seite 17\)](#), wenn dies nicht der Fall ist.
 3. Lösen Sie die Holmarretierung ([Bild 18](#)).

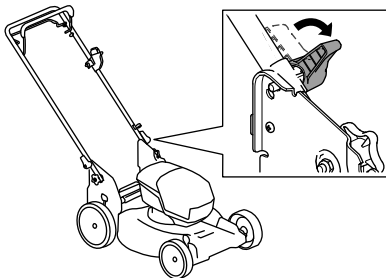


Bild 18

g409530

4. Klappen Sie den Holm ganz nach vorne; [Zusammenklappen des Holms \(Seite 24\)](#).

Wichtig: Verlegen Sie die Kabel an der Außenseite der Holmarretierungen, während Sie den Holm zusammenklappen.

5. Aktivieren Sie die Holmarretierungen.
6. Heben Sie die Vorderseite der Maschine am Holm an und stellen sie in den Lagerplatz ([Bild 19](#)).

Wartung

Entfernen Sie den Elektrostarttaster und den Akkupack aus der Maschine, bevor Sie die Maschine warten oder reinigen.

Stellen Sie die Maschine ab und warten Sie, bis alle beweglichen Teile zum Stillstand gekommen sind. Lassen Sie die Maschine abkühlen, bevor Sie diese einstellen, reinigen, verstauen, oder reparieren.

Verwenden Sie nur die vom Hersteller empfohlenen Ersatz- und Zubehörteile.

Prüfen und warten Sie die Maschine regelmäßig. Lassen Sie die Maschine von einem offiziellen Vertragshändler reparieren.

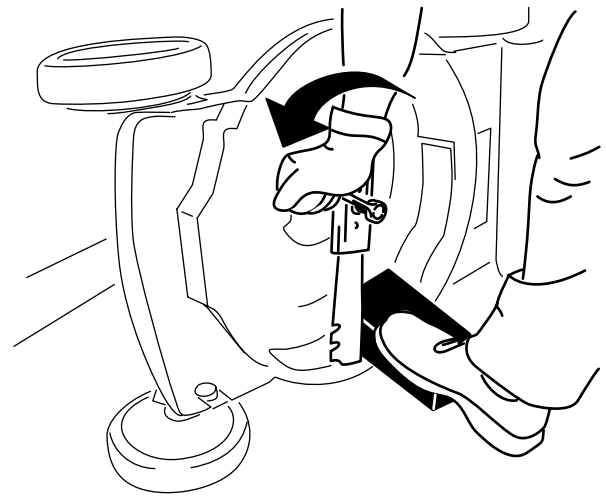


Bild 20

g231389

Schmieren der Maschine

Sie brauchen die Maschine nicht schmieren; alle Lager wurden ab Werk für die Lebenszeit der Maschine dauergeschmiert.

Auswechseln des Messers

Wartungsintervall: Jährlich

Wichtig: Sie benötigen für den richtigen Einbau des Messers einen Drehmomentschlüssel. Wenn Sie keinen Drehmomentschlüssel haben oder diese Arbeit nicht ausführen möchten, wenden Sie sich an einen offiziellen Vertragshändler.

Wechseln Sie das Messer sofort aus, wenn es beschädigt oder gerissen ist. Schärfen Sie die Messerkante, wenn sie stumpf ist oder Einkerbungen aufweist. Wechseln Sie ggf. das Messer aus.

⚠️ WARNUNG:

Beim Warten des Messers kann sich das Messer auch bei getrennter Stromversorgung noch bewegen. Das Messer ist scharf; ein Kontakt kann zu schweren Verletzungen führen.

- Halten Sie Ihre Hände und Füße von einem beweglichen Messer fern.
- Tragen Sie Handschuhe, wenn Sie das Messer warten.

1. Entfernen Sie den Elektrostarttaster und den Akkupack aus der Maschine.
2. Stabilisieren Sie das Messer mit einem Holzblock (Bild 20).
3. Nehmen Sie das Messer ab und bewahren Sie alle Befestigungsschrauben auf (Bild 20).

4. Setzen Sie das neue Messer und alle Schrauben auf (Bild 21).

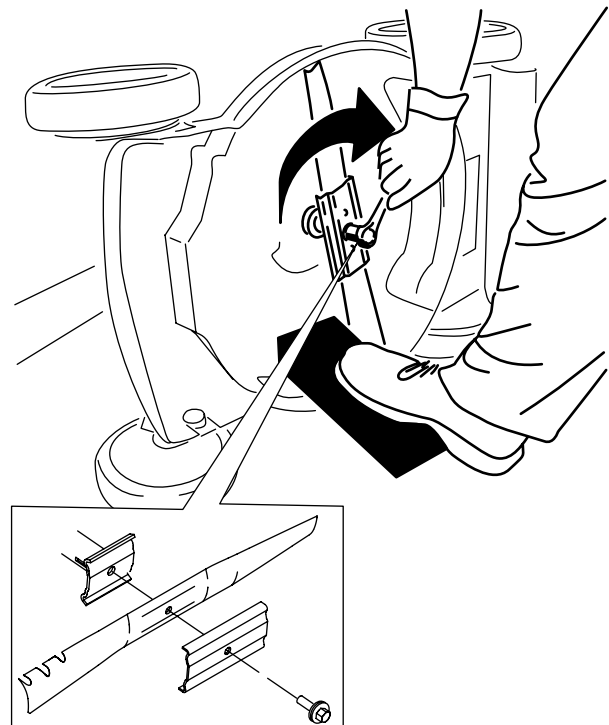


Bild 21

g231390

Wichtig: Das gebogene Ende des Messers sollte nach oben zum Mähwerkgehäuse zeigen.

5. Ziehen Sie die Messerschraube mit einem Drehmomentschlüssel auf 88 N·m an.

Einstellen des Selbstantriebs

Beim Einbau eines Selbstantriebskabels oder bei einer falschen Einstellung des Selbstantriebs müssen Sie das Selbstantriebskabel einstellen.

1. Lösen Sie die Kabelstützenmutter (Bild 22).

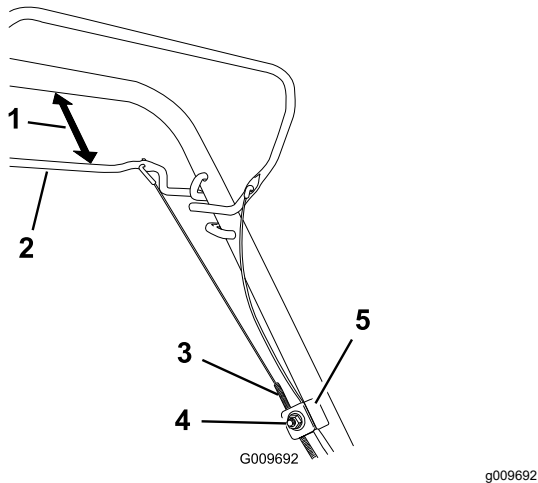


Bild 22

- | | |
|------------------------|--------------------------|
| 1. 25 mm bis 38 mm | 4. Mutter an Kabelstütze |
| 2. Selbstantriebsbügel | 5. Zugstütze |
| 3. Kabelmantel | |

2. Halten Sie den Selbstantriebsbügel 25 mm bis 38 mm vom Holm entfernt (Bild 22).
3. Ziehen Sie den Kabelmantel (zur Maschine), bis das Kabel stramm ist (Bild 22).
4. Ziehen Sie die Mutter an der Kabelstütze fest.
5. Lassen Sie den Selbstantriebsbügel los und stellen Sie sicher, dass das Kabel nicht stramm ist.

Hinweis: Das Kabel darf nicht straff gespannt sein, wenn der Selbstantriebsbügel losgelassen ist, sonst kriecht der Rasenmäher, wenn Sie den Bügel auskuppeln.

Vorbereiten des Akkupacks für Recycling

Wichtig: Decken Sie die Pole des Akkupacks nach dem Ausbau mit extra starkem Klebeband ab. Versuchen Sie nicht, den Akkupack zu zerstören oder auseinanderzubauen oder Teile zu entfernen.

Informationen zum verantwortungsvollen Recyceln des Akkus erhalten Sie bei Ihrer örtlichen Stadtverwaltung, Abfallwirtschaftsamt oder Ihrem autorisierten Vertragshändler.

Einlagerung

Wichtig: Lagern Sie die Maschine, den Akkupack und das Ladegerät nur bei Temperaturen im angemessenen Bereich, siehe Technische Daten (Seite 15).

Wichtig: Wenn Sie den Akkupack für die Nebensaison aufbewahren, laden Sie ihn soweit auf, bis 2 oder 3 LED-Anzeigebalken auf dem Akku grün leuchten. Lagern Sie ein ganz aufgeladenes oder ganz leeres Akku nicht ein. Wenn Sie die Maschine wieder verwenden möchten, laden Sie den Akkupack auf, bis die linke Anzeileuchte am Ladegerät grün leuchtet oder alle vier LED-Anzeigen am Akku grün leuchten.

- Trennen Sie die Maschine von der Stromversorgung (d. h. entfernen Sie den Akkupack und den elektrischen Startknopf) und prüfen Sie die Maschine nach der Verwendung auf Schäden.
- Bewahren Sie die Maschine oder das Ladegerät mit eingebautem Akkupack auf.
- Entfernen Sie alle Fremdkörper vom Produkt.
- Lagern Sie die Maschine, den Elektrostarttaster, den Akkupack und das Ladegerät außerhalb der Reichweite von Kindern.
- Bewahren Sie die Maschine, den Akkupack und das Akkuladegerät nicht zusammen mit Ätzmitteln auf, wie z. B. Gartenchemikalien und Enteisungssalzen.
- Um die Gefahr schwerer Verletzungen zu minimieren, lagern Sie den Akkupack nicht außerhalb oder innerhalb von Fahrzeugen.
- Lagern Sie das Gerät, den Akkupack und das Akkuladegerät an einem sauberen und trockenen Ort.

Fehlersuche und -behebung

Führen Sie nur die in dieser Anleitung beschriebenen Schritte aus. Alle weiteren Prüfungen, Wartungsarbeiten und Reparaturen müssen von einem offiziellen Kundendienstzentrum oder einem ähnlich qualifizierten Fachmann ausgeführt werden, wenn Sie das Problem nicht selbst beheben können.

Problem	Mögliche Ursache	Behebungsmaßnahme
Die Maschine startet nicht.	<ol style="list-style-type: none"> 1. Der Akku ist nicht vollständig eingerastet. 2. Der Akkupack ist nicht aufgeladen. 3. Der Akkupack ist beschädigt. 4. Es gibt ein anderes elektrisches Problem mit der Maschine. 	<ol style="list-style-type: none"> 1. Nehmen Sie den Akku heraus und stecken Sie ihn wieder ein und stellen Sie dabei sicher, dass er vollständig eingebaut und verriegelt ist. 2. Entfernen Sie den Akkupack aus der Maschine und laden Sie ihn auf. 3. Tauschen Sie den Akku aus. 4. Setzen Sie sich dann mit einem Vertragshändler in Verbindung.
Die Maschine läuft nicht oder nicht durchgehend.	<ol style="list-style-type: none"> 1. Die Leitungen des Akkupacks sind feucht. 2. Der Akku ist nicht vollständig eingerastet. 	<ol style="list-style-type: none"> 1. Lassen Sie den Akku trocknen oder trocknen Sie es mit einem Lappen. 2. Nehmen Sie den Akku heraus und stecken Sie ihn wieder ein und stellen Sie dabei sicher, dass er vollständig eingebaut und verriegelt ist.
Die Maschine erreicht seine Höchstleistung nicht.	<ol style="list-style-type: none"> 1. Die Akkupackladung ist zu niedrig. 2. Die Entlüftungsöffnungen des Akkus sind verstopft. 	<ol style="list-style-type: none"> 1. Entfernen Sie den Akkupack aus der Maschine und laden Sie ihn vollständig auf. 2. Reinigen Sie die Entlüftungen.
Der Akkupack entlädt sehr schnell.	<ol style="list-style-type: none"> 1. Der Akku ist nicht im geeigneten Temperaturbereich. 2. Die Maschine ist überlastet 	<ol style="list-style-type: none"> 1. Bringen Sie den Akku an einen Ort, der trocken ist und an dem die Temperatur zwischen 5 °C und 40 °C liegt. 2. Mähen Sie das Gras mit einer größeren Schnitthöhe oder gehen Sie beim Mähen langsamer.
Das Ladegerät funktioniert nicht.	<ol style="list-style-type: none"> 1. Das Ladegerät ist über oder unter dem geeignete Temperaturbereich. 2. Die Steckdose, in welcher das Ladegerät steckt, ist nicht mit dem Stromnetz verbunden. 	<ol style="list-style-type: none"> 1. Trennen Sie das Akkuladegerät vom Strom und bringen Sie es an einen Ort, der trocken ist und an dem die Temperatur zwischen 5 °C und 40 °C liegt. 2. Lassen Sie die Steckdose von einem Fachelektriker reparieren.
Der Selbstantrieb der Maschine funktioniert nicht.	<ol style="list-style-type: none"> 1. Der Treibriemen des Selbstantriebs ist falsch eingestellt oder defekt. 	<ol style="list-style-type: none"> 1. Stellen Sie den Bowdenzug des Selbstantriebs ein. Tauschen Sie den Zug bei Bedarf aus.
Die LED-Anzeigeleuchte am Ladegerät leuchtet rot.	<ol style="list-style-type: none"> 1. Das Akkuladegerät und/oder Akkupack ist nicht im geeigneten Temperaturbereich. 	<ol style="list-style-type: none"> 1. Trennen Sie das Akkuladegerät vom Strom und bringen Sie Akkuladegerät und Akkupack an einen Ort, der trocken ist und an dem die Temperatur zwischen 5 °C und 40 °C liegt.

Problem	Mögliche Ursache	Behebungsmaßnahme
Die LED-Anzeigeleuchte am Ladegerät blinkt rot.	<ol style="list-style-type: none"> 1. Die Kommunikation zwischen Akkupack und Ladegerät ist defekt. 2. Der Akkupack ist schwach. 	<ol style="list-style-type: none"> 1. Nehmen Sie den Akkupack aus dem Akkuladegerät, ziehen Sie das Ladegerät aus der Steckdose und warten Sie 10 Sekunden. Stecken Sie das Akkuladegerät wieder in die Steckdose und legen Sie den Akkupack in das Ladegerät. Wenn die LED-Anzeigeleuchte am Akkuladegerät immer noch rot blinkt, wiederholen Sie den Vorgang. Wenn die LED-Anzeigeleuchte nach 2 Versuchen immer noch rot blinkt, entsorgen Sie den Akkupack ordnungsgemäß an einer Akkusammelstelle. 2. Wenden Sie sich an Ihren autorisierten Vertragshändler, wenn der Akku noch der Garantie unterliegt, oder entsorgen Sie den Akkupack ordnungsgemäß bei einer Recyclingstelle.
Die Maschine gibt einen Signalton aus.	<ol style="list-style-type: none"> 1. Der Akkupack ist nicht aufgeladen. 2. Die Maschine ist in einer unsicheren Position für den Betrieb. 3. Die Maschine ist überlastet. 4. Es gibt ein anderes elektrisches Problem mit der Maschine. 	<ol style="list-style-type: none"> 1. Entfernen Sie den Akkupack aus der Maschine und laden Sie ihn auf. 2. Stellen Sie sicher, dass sich die Maschine während des Betriebs nicht in einem extremen Winkel befindet. 3. Mähen Sie das Gras mit einer größeren Schnitthöhe oder gehen Sie beim Mähen langsamer. 4. Probieren Sie die Maßnahmen zur Fehlerbehebung. Wenn der Alarmton weiter ausgegeben wird, wenden Sie sich an einen autorisierten Vertragshändler.
Die Schnittqualität ist schlechter bzw. nicht zufriedenstellend.	<ol style="list-style-type: none"> 1. Das Messer ist stumpf. 2. Im Mähwerk haben sich Mährückstände angesammelt. 	<ol style="list-style-type: none"> 1. Lassen Sie das Messer schärfen oder austauschen. 2. Reinigen Sie die Unterseite des Geräts.
Das Grassammelvermögen hat sich verschlechtert bzw. ist nicht zufriedenstellend.	<ol style="list-style-type: none"> 1. Die Maschine ist überlastet. 2. Im Grasfangkorb haben sich Ablagerungen angesammelt. 	<ol style="list-style-type: none"> 1. Mähen Sie das Gras in einer höheren Schnitthöhe. 2. Reinigen Sie das Innere des Grasfangkorbs von Staub und Verunreinigungen.
Die Maschine schneidet ungleichmäßig.	<ol style="list-style-type: none"> 1. Das Messer ist stumpf. 2. Das Mähwerk ist beschädigt. 	<ol style="list-style-type: none"> 1. Lassen Sie das Messer schärfen oder austauschen. 2. Setzen Sie sich dann mit einem Vertragshändler in Verbindung.
Die Maschine weist Vibrationen auf.	<ol style="list-style-type: none"> 1. Das Messer ist verbogen oder beschädigt. 	<ol style="list-style-type: none"> 1. Prüfen Sie das Messer und wechseln Sie es bei Bedarf aus.

Hinweise:

Hinweise:



Count on it.