



**Count on it.**

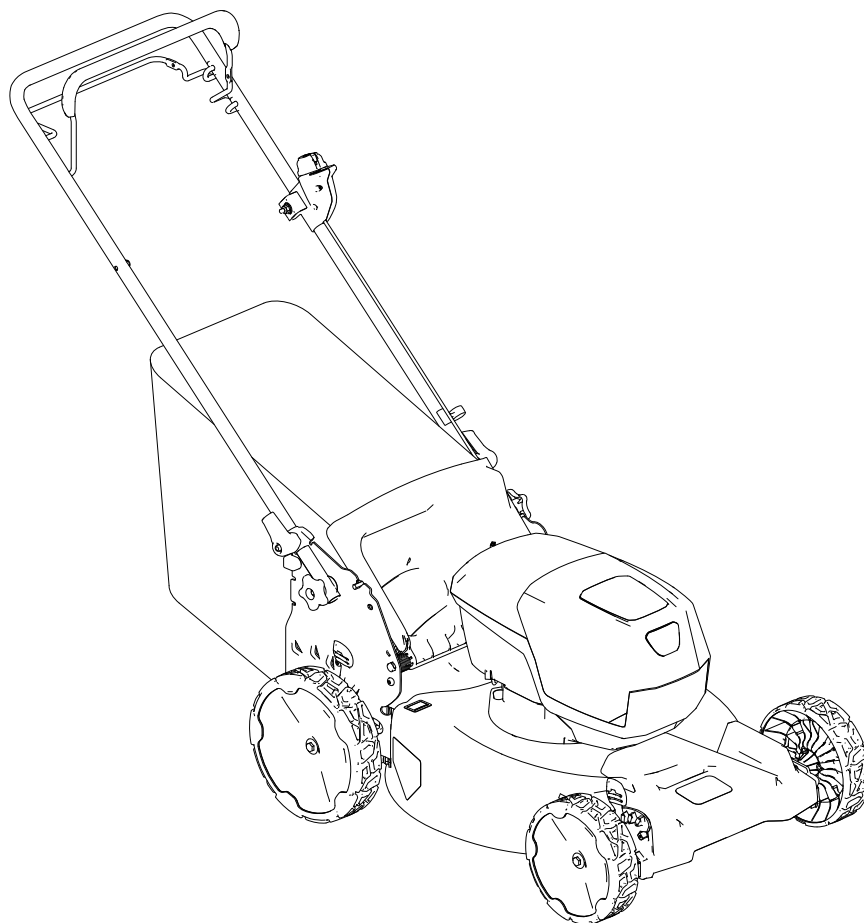
Form No. 3474-474 Rev A

**Manual del operador**

**Cortacésped eRecycler®  
eS52VST Flex-Force Power  
System® de 52 cm**

Nº de modelo 21853—Nº de serie 41500000 y superiores

Nº de modelo 21853T—Nº de serie 40000000 y superiores





**Si necesita ayuda, consulte [www.Toro.com/support](http://www.Toro.com/support) para obtener recursos de instrucciones, o bien póngase en contacto con su Servicio Técnico Autorizado antes de devolver este producto.**

No manipule ni desactive los dispositivos de seguridad de la máquina, y compruebe su funcionamiento regularmente. No intente ajustar ni manipular el control de velocidad del motor; si lo hace, puede crear condiciones inseguras que pueden provocar lesiones personales.

Este producto cumple todas las directivas europeas aplicables; si desea más detalles, consulte la Declaración de Conformidad (Declaration of Conformity – DOC) de cada producto.

## Introducción

Este cortacésped manual de cuchillas rotativas está destinado a usuarios domésticos. Se ha diseñado principalmente para segar césped bien mantenido en zonas verdes residenciales. No está diseñado para cortar maleza o para aplicaciones agrícolas. Se ha diseñado para utilizarse con las baterías de iones de litio Flex-Force Power System® 60 V. Estas baterías están diseñadas para cargarse únicamente con cargadores de baterías de iones de litio Flex-Force™ de 60 V.

El uso de estos productos para propósitos diferentes a los previstos puede ser peligroso para usted y para otras personas.

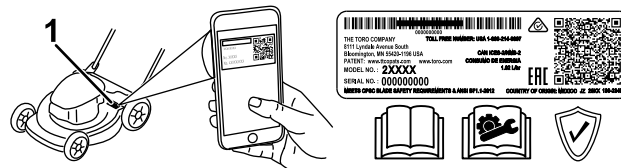
Lea este manual detenidamente para aprender a utilizar y mantener correctamente su producto, así como para evitar lesiones y daños al producto. Usted es el responsable de operar el producto de forma correcta y segura.

Visite [www.Toro.com](http://www.Toro.com) para obtener más información, incluidos consejos de seguridad, materiales de formación, información sobre accesorios, ayuda para encontrar a un distribuidor o para registrar su producto.

Si necesita asistencia técnica, piezas genuinas del fabricante o información adicional, póngase en contacto con un Servicio Técnico Autorizado o con el Servicio de atención al cliente del fabricante y tenga a mano el número de serie y de modelo del producto.

**Figura 1** identifica la ubicación en el producto de los números de modelo y de serie. Escriba los números en el espacio provisto.

**Importante:** Con su dispositivo móvil, puede escanear el código QR de la calcomanía del número de serie (en su caso) para acceder a información sobre la garantía, las piezas, y otra información sobre el producto.



**Figura 1**

1. Ubicación de los números de modelo y de serie

Nº de modelo	_____
Nº de serie	_____

## Símbolo de alerta de seguridad

El símbolo de alerta de seguridad (**Figura 2**) aparece tanto en este manual como en la máquina para identificar mensajes de seguridad importantes que deben seguirse con el fin de evitar accidentes.



**Figura 2**

Símbolo de alerta de seguridad

El símbolo de alerta de seguridad aparece encima de información que le avisa de situaciones o acciones no seguras e irá seguido del término **PELIGRO**, **ADVERTENCIA**, o **PRECAUCIÓN**.

**PELIGRO** indica una situación peligrosa inminente que, si no se evita, **provocará** la muerte o lesiones graves.

**ADVERTENCIA** indica una situación potencialmente peligrosa que, si no se evita, **podría** producir la muerte o lesiones graves.

**PRECAUCIÓN** indica una situación potencialmente peligrosa que, si no se evita, **puede** producir lesiones menores o moderadas.

Este manual utiliza dos palabras más para resaltar información. **Importante** llama la atención sobre

información mecánica especial, y **Nota** resalta información general que merece una atención especial.

# Contenido

Símbolo de alerta de seguridad .....	2
Seguridad .....	4
Advertencias de seguridad general de la máquina .....	4
Advertencias de seguridad de la segadora .....	6
Advertencias de seguridad adicionales .....	7
Pegatinas de seguridad e instrucciones .....	9
Montaje .....	12
1 Ensamblaje del recogedor .....	12
2 Cómo desplegar el manillar .....	12
El producto .....	14
Especificaciones .....	14
Aperos/accesorios .....	14
Antes del funcionamiento .....	15
Instalación de la batería .....	15
Ajuste de la altura de corte .....	16
Durante el funcionamiento .....	17
Arranque de la máquina .....	17
Uso de la transmisión autopropulsada .....	17
Ajuste de la velocidad de la cuchilla .....	17
Reciclado de los recortes .....	19
Ensacado de los recortes .....	19
Descarga lateral de los recortes .....	20
Apagado de la máquina .....	20
Cómo retirar la batería de la máquina .....	20
Consejos de operación .....	21
Después del funcionamiento .....	22
Carga de la batería .....	22
Limpieza de la máquina .....	22
Plegado del manillar .....	23
Almacenamiento de la máquina en la posición vertical .....	24
Mantenimiento .....	25
Lubricación de la máquina .....	25
Cambio de la cuchilla .....	25
Ajuste de la transmisión autopropulsada .....	26
Preparación de la batería para el reciclado .....	26
Almacenamiento .....	27
Solución de problemas .....	28

# Seguridad

## Advertencias de seguridad general de la máquina

### ▲ ADVERTENCIA

Lea todas las advertencias de seguridad, instrucciones, ilustraciones y especificaciones proporcionadas con esta herramienta eléctrica. En caso de no seguir todas las instrucciones indicadas a continuación, se pueden producir descargas eléctricas, incendios y/o lesiones graves.

Guarde todas las advertencias e instrucciones para poder consultarlas en el futuro.

El término “herramienta eléctrica” que aparece en las advertencias se refiere siempre a una herramienta accionada por el suministro eléctrico de la red (con cable) o una herramienta eléctrica accionada por batería (inalámbrica).

#### 1. Seguridad de la zona de trabajo

- A. **Mantenga la zona de trabajo limpia y bien iluminada.** Las zonas desordenadas u oscuras son proclives a accidentes.
- B. **No utilice herramientas eléctricas en atmósferas explosivas como, por ejemplo, en presencia de líquidos inflamables, gases o polvo.** Las herramientas eléctricas generan chispas que pueden inflamar el polvo o los vapores.
- C. **Mantenga alejados a los niños y a otras personas mientras utiliza una herramienta eléctrica.** Las distracciones pueden hacer que pierda el control.

#### 2. Seguridad eléctrica

- A. **El enchufe de la herramienta eléctrica debe ser del tipo correcto para la toma de corriente. No modifique nunca el enchufe de ningún modo. No utilice enchufes adaptadores con una herramienta eléctrica con toma de tierra.** Los enchufes sin modificar y las tomas correspondientes reducirán el riesgo de descarga eléctrica.
- B. **Evite el contacto del cuerpo con superficies conectadas a tierra, como conductos, radiadores, cocinas y frigoríficos.** Hay un mayor riesgo de descarga eléctrica si el cuerpo está conectado a tierra.

- C. **No exponga las herramientas eléctricas a la lluvia o a condiciones húmedas.** Si entra agua en una herramienta eléctrica, el riesgo de descarga eléctrica aumentará.
- D. **No maltrate el cable. No utilice el cable nunca para transportar, arrastrar o desenchufar la herramienta eléctrica. Mantenga el cable alejado del calor, de aceite, de bordes cortantes y de piezas móviles.** Los cables dañados o enredados aumentan el riesgo de descarga eléctrica.
- E. **Si utiliza la herramienta eléctrica en el exterior, utilice un cable alargador adecuado para el uso en exteriores.** El uso de un cable apto para exteriores reduce el riesgo de descarga eléctrica.
- F. **Si no es posible evitar el uso de la herramienta eléctrica en un lugar húmedo, utilice un suministro eléctrico protegido por un dispositivo de corriente residual (interruptor diferencial).** El uso de un dispositivo de corriente residual reduce el riesgo de descarga eléctrica.

#### 3. Seguridad personal

- A. **Manténgase alerta, esté atento a lo que está haciendo y aplique el sentido común mientras utiliza una herramienta eléctrica. No utilice una herramienta eléctrica si está cansado o bajo el efecto de drogas, alcohol o medicamentos.** Una breve falta de atención mientras utiliza herramientas eléctricas podría provocar lesiones personales graves.
- B. **Utilice equipos de protección personal. Lleve siempre protección ocular.** El uso de equipos de protección personal como mascarillas, calzado de seguridad antideslizante, casco o protección auditiva en condiciones apropiadas, reducirá el riesgo de sufrir lesiones personales.
- C. **Evite el arranque no intencionado de la máquina. Asegúrese de que el interruptor esté en la posición de apagado antes de conectar la herramienta a la toma de corriente y/o a la batería y antes de levantar o transportar la herramienta.** Transportar las herramientas eléctricas con el dedo en el interruptor o enchufar herramientas con el interruptor activado aumenta el riesgo de sufrir accidentes.
- D. **Retire cualquier llave de ajuste antes de encender la herramienta eléctrica.** Si se deja una llave insertada en una parte rotativa de la herramienta eléctrica puede dar lugar a lesiones personales.

- E. **No se estire demasiado. Pise firme y mantenga el equilibrio en todo momento.** Esto permite tener un mayor control de la herramienta eléctrica en situaciones imprevistas.
  - F. **Lleve ropa adecuada. No lleve prendas o joyas sueltas. Mantenga el pelo y la ropa alejados de las piezas móviles.** La ropa suelta, las joyas o el pelo largo pueden quedar atrapados en las piezas móviles.
  - G. **Si existen dispositivos para la conexión de sistemas de recogida y extracción de polvo, asegúrese de conectarlos y usarlos correctamente.** El uso de sistemas de extracción de polvo puede reducir los peligros relacionados con el polvo.
  - H. **No deje que la familiaridad adquirida con el uso frecuente de las herramientas le haga confiarse demasiado y pasar por alto los principios de seguridad de las herramientas.** Un descuido puede producir lesiones graves en una fracción de segundo.
4. **Uso y cuidado de las herramientas eléctricas**
- A. **No fuerce la herramienta eléctrica. Utilice la herramienta eléctrica adecuada para el trabajo que debe realizarse.** La herramienta eléctrica correcta realizará el trabajo mejor y con mayor seguridad a la velocidad para la que se ha diseñado.
  - B. **No utilice la herramienta eléctrica si con el interruptor no se enciende ni se apaga.** Cualquier herramienta eléctrica que no pueda controlarse con el interruptor es peligrosa y debe repararse.
  - C. **Desconecte el enchufe del suministro eléctrico y/o extraiga la batería de la herramienta eléctrica, si es extraíble, antes de realizar cualquier ajuste, cambiar de accesorio o guardar herramientas eléctricas.** Estas medidas de seguridad preventivas reducen el riesgo de un arranque accidental de la herramienta eléctrica.
  - D. **Si no las está usando, guarde las herramientas eléctricas fuera del alcance de los niños y no permita que las utilicen personas no familiarizadas con ellas o con estas instrucciones de uso.** Las herramientas eléctricas son peligrosas en manos de usuarios inexpertos.
  - E. **Mantenga debidamente las herramientas eléctricas y los accesorios. Compruebe** que las piezas móviles estén correctamente alineadas y que se mueven libremente sin agarrotarse, que no haya piezas rotas y que no existan otras circunstancias que puedan afectar al uso de la herramienta eléctrica. Si existen daños, haga reparar la herramienta eléctrica antes de usarla. Muchos accidentes se producen por herramientas eléctricas con un mantenimiento deficiente.
  - F. **Mantenga las herramientas de corte afiladas y limpias.** Las herramientas de corte mantenidas debidamente con bordes afilados tienen menos posibilidades de agarrotarse y son más fáciles de controlar.
  - G. **Utilice la herramienta eléctrica, los accesorios, las brocas, etc., según lo indicado en estas instrucciones, teniendo en cuenta las condiciones de trabajo y la tarea que deba realizarse.** El uso de la herramienta eléctrica para operaciones diferentes de las previstas podría dar lugar a una situación de peligro.
  - H. **Mantenga los manillares y las superficies de agarre secos, limpios y libres de aceite y grasa.** Un manillar o una superficie de agarre resbaladiza no permite manejar y controlar la máquina con seguridad en situaciones imprevistas.

## 5. Uso y cuidado de las herramientas con batería

- A. **Recargue la batería únicamente con el cargador especificado por el fabricante.** Un cargador diseñado para un tipo de batería puede suponer un riesgo de incendio si se utiliza con otra batería.
- B. **Utilice herramientas eléctricas únicamente con las baterías específicas indicadas.** El uso de otras baterías puede crear un riesgo de incendio y lesiones.
- C. **Cuando la batería no esté en uso, manténgala alejada de otros objetos metálicos como, por ejemplo, clips, monedas, llaves, clavos, tornillos u otros objetos metálicos pequeños que podrían hacer una conexión entre un terminal y otro.** Un cortocircuito entre los terminales de la batería puede causar quemaduras o un incendio.
- D. **En condiciones abusivas, la batería puede expulsar líquido; evite el contacto con el mismo. En caso de un contacto accidental, lave la zona con abundante agua. Si el líquido entra en contacto con los ojos, busque también ayuda médica.** El líquido expulsado de la batería puede causar irritación o quemaduras.
- E. **No utilice una batería o una herramienta dañada o modificada.** Las baterías dañadas o modificadas podrían mostrar un comportamiento impredecible que puede provocar incendio, explosión o riesgo de lesiones.
- F. **No exponga una batería o una herramienta al fuego o a temperaturas excesivas.** La exposición al fuego o a temperaturas superiores a los 130 °C puede causar una explosión.
- G. **Siga todas las instrucciones de carga y no cargue la batería o la herramienta si la temperatura está fuera del intervalo especificado en las instrucciones.** Cargar la batería o la herramienta de forma incorrecta o a temperaturas que estén fuera del intervalo especificado puede dañar la batería y aumentar el riesgo de incendio.

## 6. Mantenimiento

- A. **El mantenimiento y las reparaciones de la herramienta eléctrica debe realizarlos un técnico de reparaciones debidamente cualificado y utilizando únicamente piezas de repuesto idénticas.** Solo de esta manera se garantiza el mantenimiento de la seguridad de la herramienta eléctrica.

- B. **No repare nunca baterías dañadas.** El mantenimiento de las baterías solo debe realizarlo el fabricante o un servicio técnico autorizado.

# Advertencias de seguridad de la segadora

- **No utilice la segadora con lluvia o en condiciones húmedas.** Esto puede aumentar el riesgo de descarga eléctrica.
- **No utilice la segadora en condiciones meteorológicas adversas, especialmente si hay riesgo de rayos.** Esto reduce el riesgo de que le alcance un rayo.
- **Inspeccione detenidamente el área en la que va a utilizar la segadora por si hay fauna en dicha zona.** El uso de la segadora puede lesionar a la fauna existente.
- **Inspeccione detenidamente la zona en la que va a utilizar la segadora y retire cualquier piedra, palo, alambre, huesos u otros objetos extraños.** Los objetos arrojados pueden producir lesiones personales.
- **Antes de usar la segadora, inspeccione siempre visualmente que la cuchilla y el conjunto de cuchillas no estén desgastados o dañados.** Las piezas desgastadas o dañadas aumentan el riesgo de sufrir lesiones.
- **Inspeccione con frecuencia el recogedor de hierba por si existe desgaste o deterioro.** Un recogedor de hierba desgastado o dañado puede aumentar el riesgo de sufrir lesiones personales.
- **Mantenga colocados los protectores. Los protectores deben estar en buen estado de funcionamiento y estar montados correctamente.** Un protector suelto, dañado o que no funcione correctamente puede producir lesiones personales.
- **Mantenga todas las entradas de aire de refrigeración libres de residuos.** Las entradas de aire bloqueadas y los residuos pueden producir un sobrecalentamiento o suponer riesgo de incendio.
- **Mientras utilice la segadora, lleve siempre calzado de protección antideslizante. No haga funcionar la segadora estando descalzo, o llevando sandalias.** Así reduce la posibilidad de sufrir lesiones en los pies por el contacto con la cuchilla en movimiento.
- **Al utilizar la segadora, lleve siempre pantalones largos.** La piel expuesta aumenta la posibilidad de sufrir lesiones por objetos arrojados.

- **No utilice la segadora en hierba húmeda. Camine, nunca corra.** Así reduce el riesgo de tropezar y caer, lo que puede producir lesiones personales.
- **No utilice la segadora en pendientes excesivamente pronunciadas.** Así reduce el riesgo perder el control, tropezar y caer, lo que puede producir lesiones personales.
- **Al trabajar en pendientes, asegúrese siempre de pisar debidamente, trabaje siempre de lado a lado, nunca de arriba a abajo, y extreme la precaución al cambiar de dirección.** Así reduce el riesgo perder el control, tropezar y caer, lo que puede producir lesiones personales.
- **Extreme las precauciones al ir hacia atrás o tirar de la segadora hacia usted. Esté siempre atento a su entorno.** Esto reduce el riesgo de tropezos durante el funcionamiento.
- **No toque las cuchillas ni otras piezas peligrosas mientras estén en movimiento.** Así se reduce el riesgo de sufrir lesiones por piezas móviles.
- **Antes de eliminar material atascado o limpiar la segadora, asegúrese de que todos los interruptores de corriente estén desconectados y de que la batería se haya desconectado.** El funcionamiento inesperado de la segadora puede provocar lesiones personales graves.
- Utilice únicamente la batería especificada por Toro. El uso de otros accesorios puede aumentar el riesgo de incendio y lesiones.
- Si se enchufa el cargador de batería en una toma que no sea del voltaje adecuado, puede producirse un incendio o una descarga eléctrica. En el caso de un estilo diferente de conexión, utilice un adaptador de enchufe del tipo correcto, si es necesario.
- No utilice la batería o el cargador de la batería si están dañados o modificados, porque podrían mostrar un comportamiento impredecible con resultado de incendio, explosión o riesgo de lesiones.
- Si el cable de alimentación del cargador de la batería está dañado, póngase en contacto con un Servicio Técnico Autorizado para cambiarlo.
- No utilice baterías no recargables.
- Cargue la batería únicamente con el cargador de batería especificado por Toro. Un cargador diseñado para un tipo determinado de batería puede crear un riesgo de incendio si se utiliza con otra batería.
- Cargue la batería únicamente en una zona bien ventilada.
- No exponga la batería o el cargador al fuego o a temperaturas superiores a 68 °C.
- Siga todas las instrucciones de carga y no cargue la batería si la temperatura está fuera del intervalo especificado en las instrucciones. De lo contrario, podría dañar la batería y aumentar el riesgo de incendio.

## Advertencias de seguridad adicionales

### 1. Formación

- El operador de la máquina es responsable de cualquier accidente o peligro que afecte a otras personas o a su propiedad.
- No deje que los niños utilicen o jueguen con la máquina, la batería o el cargador de la batería; la normativa local puede restringir la edad del operador.
- No permita que personas con capacidad física, sensorial o mental reducida, o sin experiencia y conocimientos, utilicen la máquina, la batería o el cargador de la batería a menos que reciban instrucciones o supervisión sobre su uso seguro y comprendan los peligros que conlleva su uso.
- Antes de utilizar la batería y el cargador de la batería, lea todas las instrucciones y símbolos de advertencia de estos productos.

### 2. Preparación

- Sustituya cualquier pegatina que esté dañada o ilegible.

### 3. Funcionamiento

- No se acerque a los orificios de descarga.
- Desengrane la transmisión autopropulsada (si está instalada) antes de arrancar la máquina.
- Evite el arranque accidental – asegúrese de que el botón de arranque eléctrico se retira del encendido antes de conectar la batería y manejar la máquina.
- Detenga la máquina, retire el botón de arranque eléctrico, retire la batería de la máquina y espere a que se detenga todo movimiento antes de revisar o de limpiar la máquina.
- Retire la batería y el botón de arranque eléctrico de la máquina antes de dejarla desatendida o antes de cambiar de accesorio.
- No dirija el material de descarga hacia una persona. Evite la descarga de material

contra una pared u obstrucción, ya que el material podría rebotar hacia usted. Pare la cuchilla o las cuchillas al cruzar superficies de grava.

- Esté alerta a agujeros, surcos, montículos, rocas u otros objetos ocultos. El terreno irregular podría hacer que pierda el equilibrio.
- Si la máquina golpea un objeto o empieza a vibrar, apague inmediatamente la máquina, retire el botón de arranque eléctrico, retire la batería y espere a que se detenga todo movimiento antes de examinar la máquina en busca de daños. Haga todas las reparaciones necesarias antes de volver a utilizar la máquina.
- Pare la máquina y retire el botón de arranque eléctrico antes de cargar la máquina para el transporte.
- En condiciones abusivas, la batería puede expulsar líquido; evite el contacto. En caso de un contacto accidental con el líquido, enjuague con agua. Si el líquido entra en contacto con sus ojos, busque ayuda médica. El líquido expulsado de la batería puede causar irritación o quemaduras.

#### 4. **Mantenimiento y almacenamiento**

- Detenga la máquina, retire el botón de arranque eléctrico, retire la batería de la máquina y espere a que se detenga todo movimiento antes de revisar o de limpiar la máquina.
- No intente reparar la máquina, salvo con arreglo a lo indicado en las instrucciones. Haga que un Servicio Técnico Autorizado realice el mantenimiento de la máquina usando piezas de repuesto idénticas.
- Afile una cuchilla roma en ambos lados para mantener el equilibrio. Limpie la cuchilla y asegúrese de que está equilibrada.
- Al realizar el mantenimiento de la cuchilla, sepa que la cuchilla puede moverse incluso si la fuente de alimentación está apagada.
- Para obtener el mejor rendimiento, utilice solamente piezas y accesorios genuinos de Toro. Otros accesorios y piezas de repuesto podrían ser peligrosos, y dicho uso podría invalidar la garantía del producto.
- Mantenga la máquina correctamente – mantenga los filos de corte afilados y limpios para obtener el mejor rendimiento y la mayor seguridad. Mantenga los manillares secos, limpios y libres de aceite y grasa. Mantenga los protectores colocados y en buen estado de funcionamiento. Mantenga las cuchillas

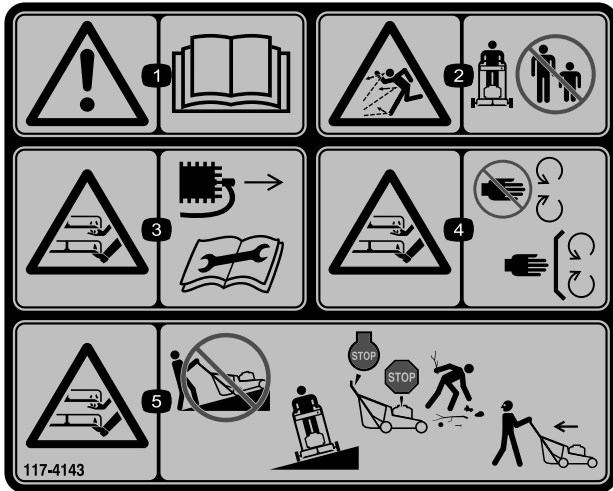
afiladas. Utilice únicamente cuchillas de repuesto idénticas.

- A menos que se indique lo contrario en las instrucciones, haga que un Servicio Técnico Autorizado repare o sustituya cualquier protector o componente dañado.
- Cuando la batería no esté en uso, manténgala alejada de objetos metálicos como, por ejemplo, clips, monedas, llaves, clavos y tornillos que podrían hacer una conexión entre un terminal y otro. Un cortocircuito entre los terminales de la batería puede causar quemaduras o un incendio.
- Compruebe frecuentemente que los pernos de montaje de la cuchilla y del motor están bien apretados.
- **PRECAUCIÓN** – Una batería utilizada de forma incorrecta puede presentar riesgo de incendio o de quemadura química. No desmonte la batería. No caliente la batería a más de 68 °C ni la incinere. Sustituya la batería únicamente con una batería Toro genuina; el uso de otro tipo de batería podría provocar un incendio o una explosión. Mantenga las baterías fuera del alcance de los niños y en el embalaje original hasta su uso.
- No tire la batería usada al fuego. La celda puede explosionar. Compruebe si la normativa local contiene alguna instrucción especial sobre la eliminación de las baterías.

# Pegatinas de seguridad e instrucciones



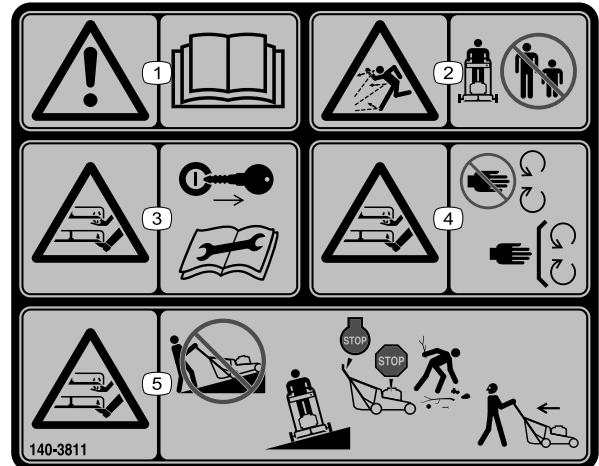
Las calcomanías e instrucciones de seguridad están a la vista del operador y están ubicadas cerca de cualquier zona de peligro potencial. Sustituya cualquier calcomanía que esté dañada o que falte.



decal117-4143

117-4143

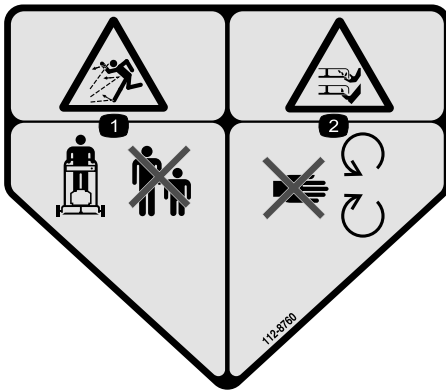
1. Advertencia – lea el *Manual del operador*.
2. Peligro de objetos arrojados – mantenga alejadas a otras personas.
3. Peligro de corte/desmembramiento de mano o pie, cuchilla del cortacésped – desconecte la bujía y lea el *Manual del operador* antes de realizar cualquier tarea de mantenimiento.
4. Peligro de corte/desmembramiento de mano/pie, cuchilla de siega – no se acerque a las piezas en movimiento; mantenga colocados todos los protectores.
5. Peligro de corte/desmembramiento de mano/pie, cuchilla de siega – no suba ni baje pendientes; desplácese de lado a lado en pendientes; apague el motor y espere a que se detengan todas las piezas en movimiento antes de dejar la máquina; retire cualquier residuo antes de segar; mire hacia atrás y hacia abajo al avanzar marcha atrás.



decal140-3811

140-3811

1. Advertencia – lea el *Manual del operador*.
2. Peligro de objetos arrojados – mantenga alejadas a otras personas.
3. Peligro de corte/desmembramiento, cuchilla del cortacésped – retire la llave y lea el *Manual del operador* antes de realizar tareas de mantenimiento.
4. Peligro de corte/desmembramiento, cuchilla del cortacésped – no se acerque a las piezas en movimiento; mantenga colocados todos los protectores y defensas.
5. Peligro de corte/desmembramiento, cuchilla del cortacésped – no siegue cuesta arriba o cuesta abajo en pendientes; siegue únicamente de lado a lado en pendientes; apague la máquina, espere a que se detengan las piezas en movimiento y recoja cualquier residuo antes de segar; mire hacia atrás mientras siega en marcha atrás.



112-8760

decal112-8760

1. Peligro de objetos arrojados – mantenga alejadas a otras personas.
2. Peligro de corte/desmembramiento de mano o pie, cuchilla del cortacésped – no se acerque a las piezas en movimiento.

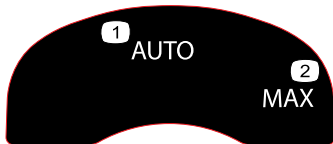
Modelo 88960



163-7685

decal163-7685

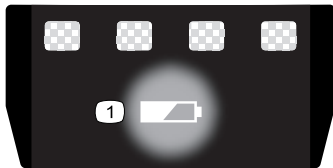
1. Lea el *Manual del operador*.
2. No desechar de forma incorrecta.



134-4691

decal134-4691

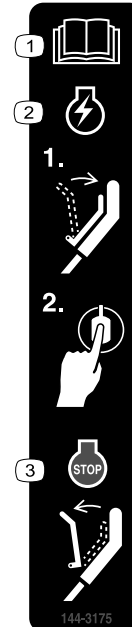
1. Velocidad automática
2. Velocidad máxima



137-9461

decal137-9461

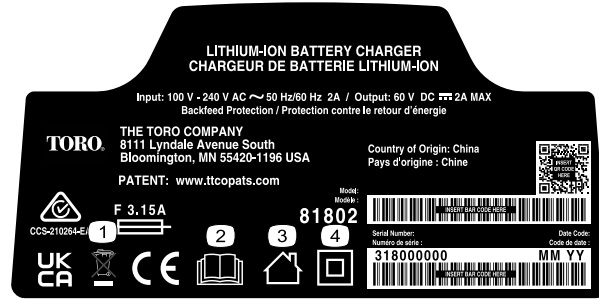
1. Estado de carga de la batería



144-3175

decal144-3175

1. Lea el *Manual del operador*.
2. Para arrancar la máquina, apriete la barra contra el manillar y pulse el botón.
3. Para apagar la máquina, suelte la barra.



decal144-6028

**144-6028**

1. No desechar de forma incorrecta
2. Lea el *Manual del operador*.
3. Para uso en interiores
4. Doble aislamiento



decal145-3129

**145-3129**

1. La batería se está cargando.
2. La batería está completamente cargada.
3. La temperatura de la batería está por encima o por debajo del intervalo de temperatura adecuado.
4. Fallo de carga de la batería

# Montaje

**Importante:** En el momento de la compra la batería no está totalmente cargada. Antes de utilizar la máquina por primera vez, consulte [Carga de la batería \(página 22\)](#).

# 1

## Ensamblaje del recogedor

No se necesitan piezas

### Procedimiento

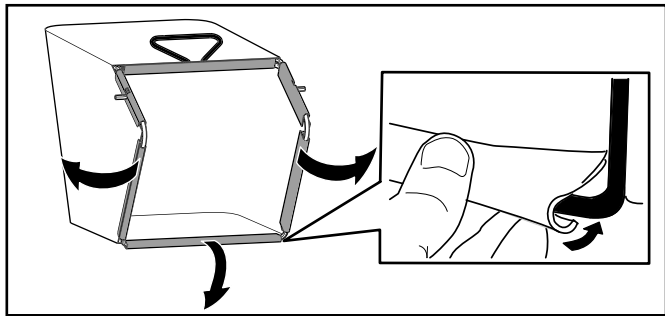


Figura 3

g407949

# 2

## Cómo desplegar el manillar

No se necesitan piezas

### Procedimiento

**Importante:** Retire y deseche la hoja protectora de plástico que cubre el motor, y cualquier otro plástico o envoltura de la máquina.

#### **⚠ ADVERTENCIA**

Si pliega o despliega el manillar de forma incorrecta, pueden dañarse los cables, creando unas condiciones de operación inseguras.

- No dañe el/los cable(s) al plegar o desplegar el manillar.
- Asegúrese de colocar el/los cable(s) en el exterior del manillar.
- Si un cable está dañado, póngase en contacto con el Servicio Técnico Autorizado.

**Importante:** Sostenga el manillar al accionar los bloqueos del manillar para evitar atraparse las manos.

1. Retire los pomos del manillar (A en la [Figura 4](#)).
2. Con los taladros en los extremos del manillar, conecte el manillar a la máquina (B en la [Figura 4](#)).
3. Mueva el manillar hacia atrás a la posición de uso (C en la [Figura 4](#)).

4. Asegúrese de colocar los cables en el exterior del manillar (D en la [Figura 4](#)).
5. Mueva los bloqueos del manillar hasta que el pasador se enganche en su sitio, para bloquear el manillar en la posición de uso (E en la [Figura 4](#)).

**Nota:** Puede ajustar la altura del manillar cambiando el taladro para el bloqueo del manillar.

6. Fije los pomos en los pernos del manillar para fijar el manillar (F en la [Figura 4](#)).

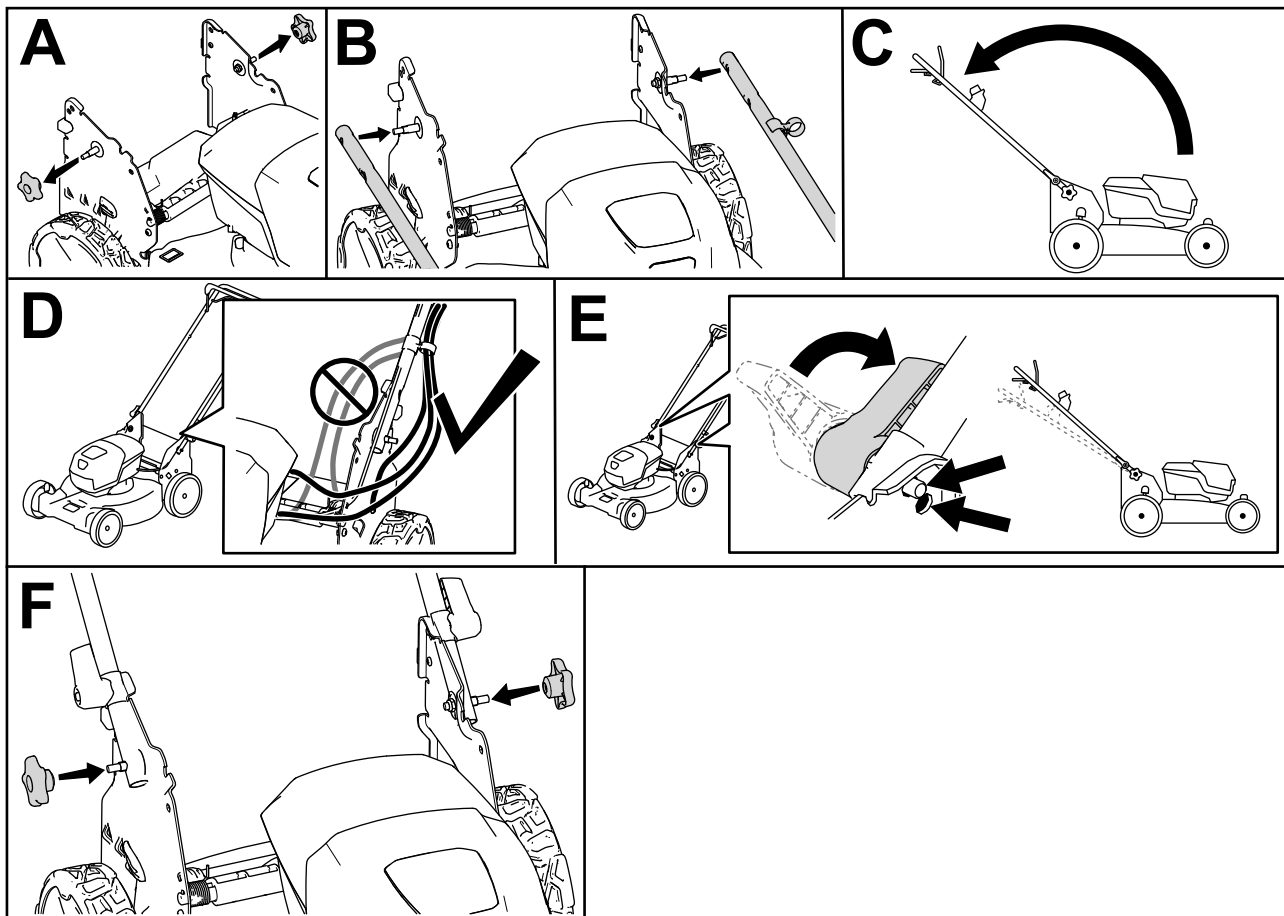
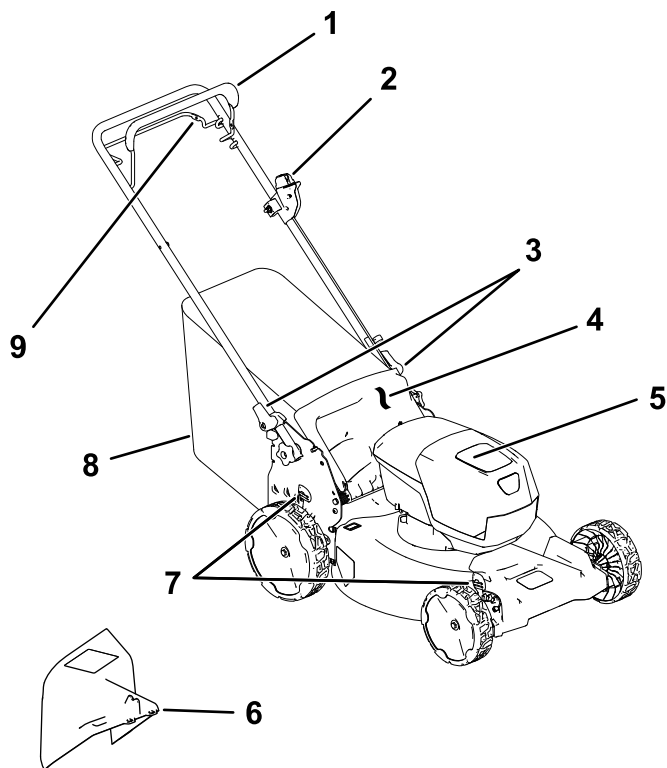


Figura 4

g413061

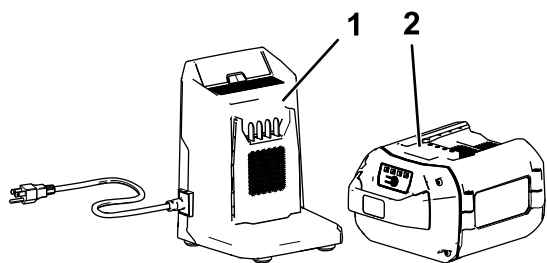
# El producto



**Figura 5**

g410684

- |  |  |
|--|--|
| 1. Barra de control de la cuchilla     | 6. Conducto de descarga lateral (opcional)           |
| 2. Botón de arranque eléctrico         | 7. Palanca de altura de corte (2)                    |
| 3. Palanca de bloqueo del manillar (2) | 8. Bolsa de recogida                                 |
| 4. Deflector trasero                   | 9. Barra de control de la transmisión autopropulsada |
| 5. Compartimento de la batería         |  |



**Figura 6**

g292995

- |   |  |
|---|--|
| 1. Cargador de baterías Modelo 81802 (incluido con el modelo 21853) | 2. Batería Modelo 88960 (incluida con el modelo 21853) |
|---|--|

# Especificaciones

## Batería

Modelo	<b>88960</b>
Capacidad de la batería	6,0 Ah
	324 Wh
Voltaje según el fabricante de la batería = 60 V máximo y 54 V nominal. El voltaje real depende de la carga.	

## Cargador de la batería

Modelo	<b>81802</b>
Tipo	Cargador de baterías de iones de litio 60 V MAX
Entrada	100 a 240 V CA ~2,0 A 50/60 Hz
Salida	60 V CC  2,0 A MÁX.

## Intervalos de temperatura adecuados

Cargue/guarde la batería a	5 °C a 40 °C *
Utilice la batería a	-30 °C a 49 °C *
Utilice la máquina a	0 °C a 49 °C *

\*El tiempo de carga será mayor si la temperatura no está dentro de este intervalo durante la carga.

Guarde la máquina, la batería y el cargador en un lugar cerrado, limpio y seco.

## Aperos/accesorios

Está disponible una selección de aperos y accesorios homologados por Toro que se pueden utilizar con la máquina a fin de potenciar y aumentar sus prestaciones. Póngase en contacto con su Servicio Técnico Autorizado o con su distribuidor autorizado Toro, o visite [www.Toro.com](http://www.Toro.com) para obtener una lista de todos los aperos y accesorios homologados.

Para asegurar un rendimiento óptimo y mantener la certificación de seguridad de la máquina, utilice solamente piezas y accesorios genuinos Toro. Las piezas de repuesto y los accesorios de otros fabricantes podrían ser peligrosos.

# Operación

**Nota:** Los lados derecho e izquierdo de la máquina se determinan desde la posición normal del operador.

## Antes del funcionamiento

### Instalación de la batería

**Importante:** Utilice la batería solo a temperaturas que estén dentro del intervalo apropiado; consulte [Especificaciones \(página 14\)](#).

1. Compruebe que los orificios de ventilación de la batería están libres de polvo y residuos.
2. Levante la tapa del compartimento de la batería (Figura 7, A).
3. Alinee el hueco de la batería con la lengüeta de la máquina, e introduzca la batería en el compartimento hasta que se enganche en su sitio (Figura 7, B).
4. Cierre la tapa del compartimento de la batería (Figura 7, C).

**Nota:** Si la tapa del compartimento de la batería no se cierra por completo, la batería no está correctamente instalada.

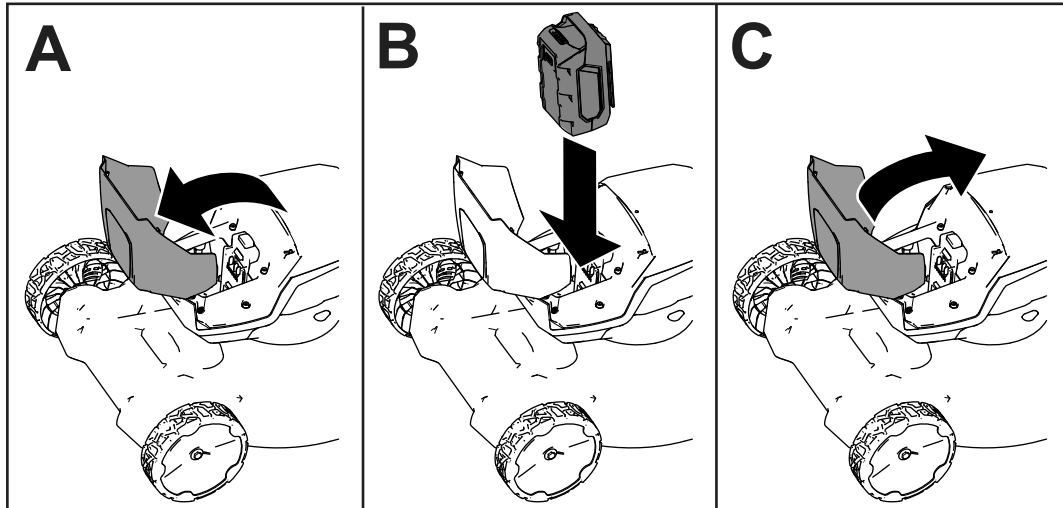


Figura 7

g407696

# Ajuste de la altura de corte

## ⚠ PELIGRO

Al ajustar la altura de corte, podría tocar una cuchilla en movimiento con las manos, lo que podría causarle graves lesiones.

- Apague el motor, retire la batería, y espere a que se detengan todas las piezas en movimiento antes de ajustar la altura de corte.
- No ponga los dedos debajo de la carcasa al ajustar la altura de corte.

Ajuste la altura de corte según desee. Ajuste todas las ruedas a la misma altura de corte (Figura 8).

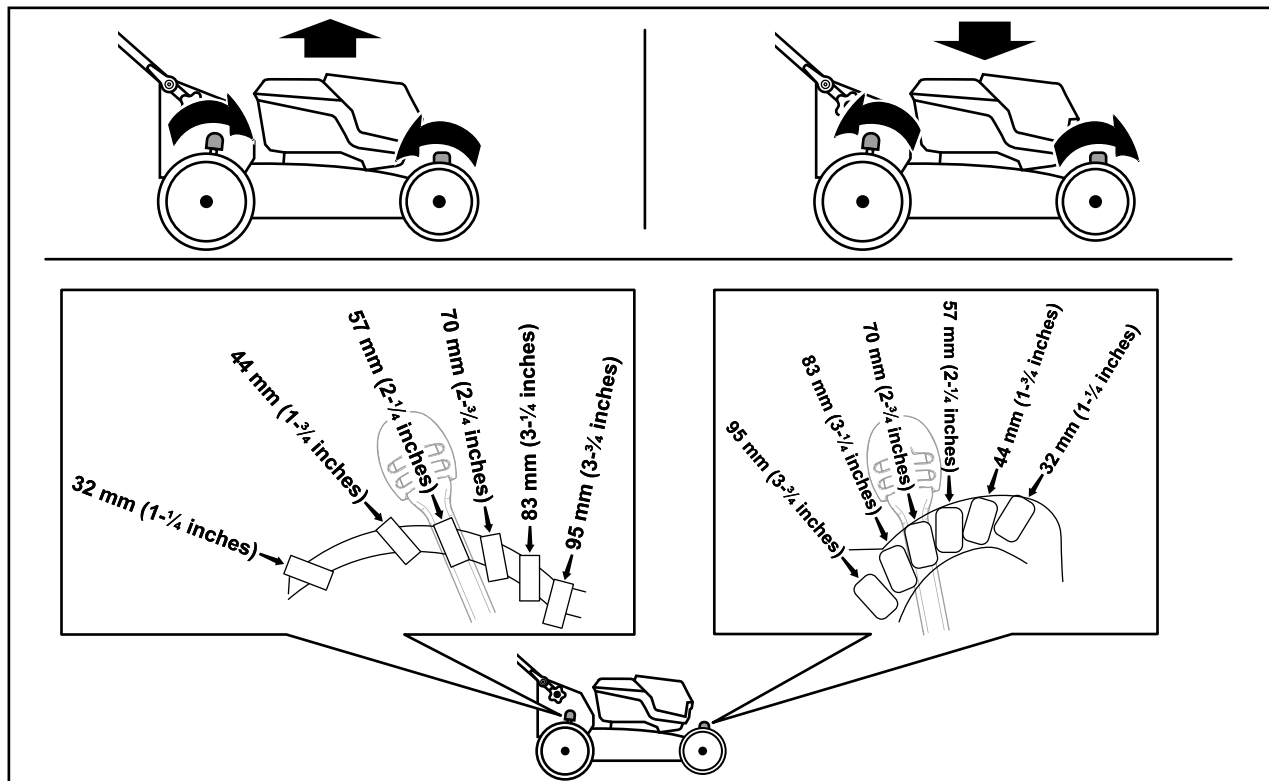


Figura 8

g409499

# Durante el funcionamiento

## Arranque de la máquina

1. Asegúrese de que la batería está cargada e instalada en la máquina; consulte [Instalación de la batería \(página 15\)](#).
2. Introduzca el botón de arranque eléctrico en el interruptor de arranque eléctrico ([Figura 9, A](#)).
3. Apriete la barra de control de la cuchilla contra el manillar ([Figura 9, B](#)).
4. Pulse el botón de arranque eléctrico y manténgalo pulsado hasta que el motor arranque ([Figura 9, C](#)).

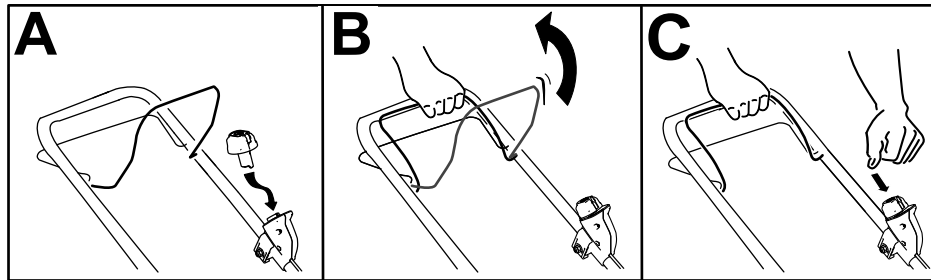


Figura 9

g332149

## Uso de la transmisión autopropulsada

- Para activar la transmisión autopropulsada, tire de la barra de transmisión autopropulsada hasta el manillar y manténgala allí ([Figura 10](#)).
- Para desengranar la transmisión autopropulsada, suelte la barra de transmisión autopropulsada.

**Nota:** Para reducir la velocidad sobre el terreno, aumente el espacio entre la barra de la transmisión autopropulsada y el manillar.

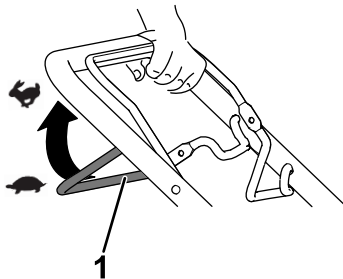


Figura 10

g240765

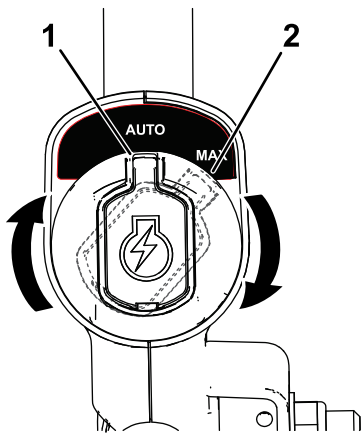
1. Barra de control de la transmisión autopropulsada

## Ajuste de la velocidad de la cuchilla

Esta máquina tiene dos ajustes de velocidad de la cuchilla: AUTO y MAX.

- Cuando se ajusta a la posición AUTO, la velocidad de la cuchilla se ajusta automáticamente para mejorar la eficacia; se detecta cualquier cambio en las condiciones de corte y se aumenta la velocidad de la cuchilla en caso de necesidad para mantener la calidad de corte.
- En la posición MAX, se mantiene la velocidad máxima de la cuchilla en todo momento.

Gire el botón de arranque eléctrico en el interruptor de arranque eléctrico a cualquiera de las dos posiciones para establecer el ajuste de velocidad de la cuchilla ([Figura 11](#)).



g337279

**Figura 11**

1. Posición AUTO

2. Posición MÁX

---

# Reciclado de los recortes

Su máquina viene preparada de fábrica para reciclar, es decir, para picar los recortes de hierba y hojas y devolverlos al césped.

Si la bolsa de recogida está instalada en la máquina, retírela antes de proceder al reciclado de los recortes. Consulte [Retirada del recogedor \(página 19\)](#).

# Ensamado de los recortes

Utilice el recogedor si desea recoger los recortes de hierba y las hojas del césped.

## Instalación del recogedor

1. Levante el deflector trasero ([Figura 12, A](#)).
2. Introduzca los extremos de la varilla de la bolsa de recogida en las muescas de los soportes del manillar ([Figura 12, B](#)).
3. Deje que el deflector trasero descance sobre la bolsa de recogida.

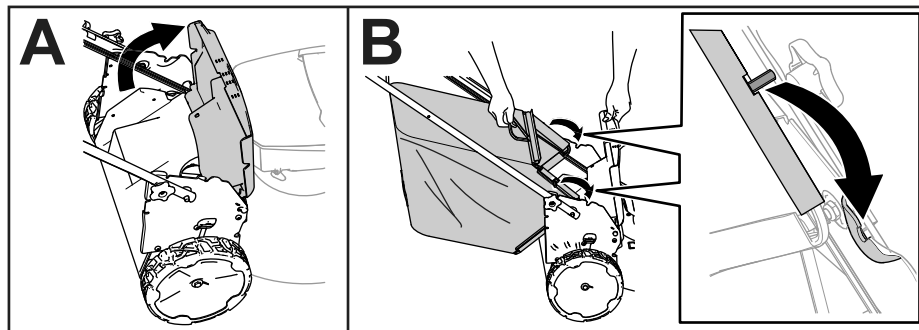


Figura 12

g408523

---

## Retirada del recogedor

Para retirar el recogedor, siga los pasos de [Instalación del recogedor \(página 19\)](#) en sentido inverso.

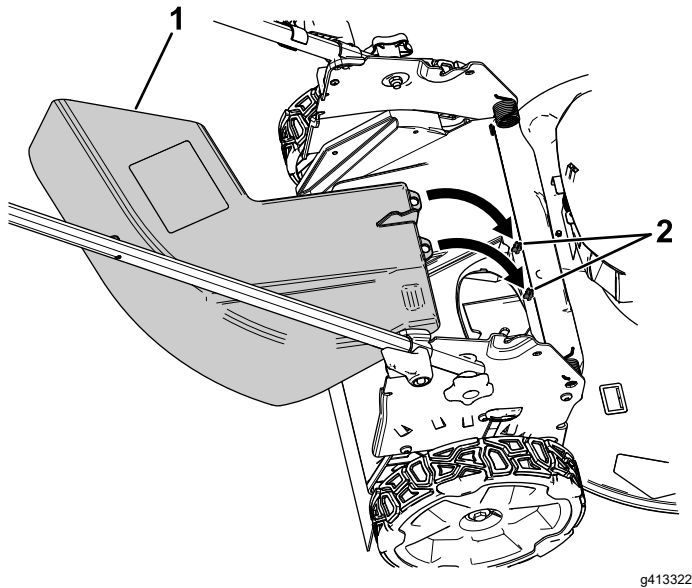
# Descarga lateral de los recortes

## Instalación del conducto de descarga lateral

1. Levante el deflector trasero.

**Nota:** Si el recogedor está instalado en la máquina, retírelo; consulte [Retirada del recogedor \(página 19\)](#).

2. Conecte el conducto de descarga lateral a la parte trasera de la máquina usando los puntos de acoplamiento ([Figura 13](#)).



**Figura 13**

Deflector trasero retirado para mostrar los puntos de acoplamiento

1. Conducto de descarga
2. Puntos de acoplamiento lateral

3. Deje que el deflector trasero descanse sobre el conducto.

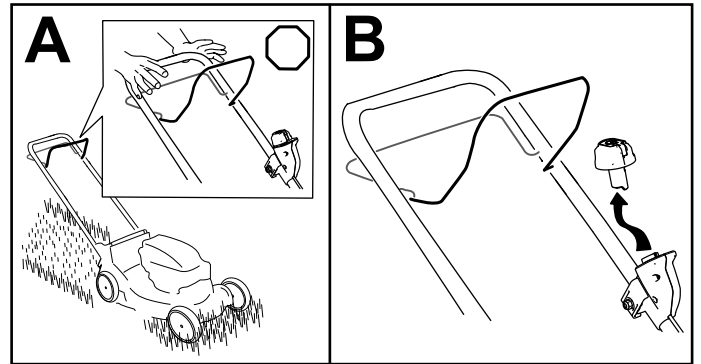
## Retirada del conducto de descarga lateral

1. Levante el deflector trasero.
2. Levante el conducto de descarga lateral de los puntos de acoplamiento y retire el conducto de la máquina.
3. Cierre el deflector trasero.

# Apagado de la máquina

1. Suelte la barra de control de la cuchilla ([Figura 14, A](#)).
2. Retire el botón de arranque eléctrico del arrancador eléctrico ([Figura 14, B](#)).
3. Retire la batería; consulte [Cómo retirar la batería de la máquina \(página 20\)](#).

**Nota:** Cuando no vaya a usar la máquina, retire la batería.



**Figura 14**

## Cómo retirar la batería de la máquina

1. Levante la tapa del compartimento de la batería.
2. Presione el cierre de la batería para liberar la batería, y retire la batería.
3. Cierre la tapa del compartimento de la batería.

# Consejos de operación

- Solapar los pasillos de corte en lugar de cortar un pasillo completo en cada pasada.

## Consejos generales de siega

- Inspeccione la zona en la que va a utilizar la máquina y retire cualquier objeto que pudiera ser arrojado por la máquina.
- Evite golpear objetos sólidos con la cuchilla. No siegue nunca por encima de objeto alguno.
- Si la máquina golpea un objeto o empieza a vibrar, apáguela inmediatamente, espere a que se detengan todas las piezas en movimiento, retire la batería e inspeccione la máquina en busca de daños.
- Para obtener el mejor rendimiento, instale una cuchilla nueva Toro antes de que empiece la temporada de siega, o cuando sea necesario.

## Siega de la hierba

- Corte solamente un tercio de la hoja de hierba cada vez. Para mejorar la calidad de corte, la autonomía y el ensacado, siegue a una altura de corte mayor.
- No corte con un ajuste inferior a 51 mm a menos que la hierba sea escasa, o a finales del otoño cuando el ritmo de crecimiento de la hierba empieza a decaer.
- Cuando corte hierba de más de 15 cm de alto, siegue primero usando la altura de corte más alta y camine despacio, luego siegue de nuevo a una altura menor para obtener el mejor aspecto del césped. Si la hierba es demasiado larga, puede atascar la máquina y hacer que se cale el motor.
- La hierba mojada y las hojas mojadas tienden a pegarse al suelo, y pueden atascar la máquina o hacer que se cale el motor. Evite segar en condiciones húmedas.
- Esté atento al posible riesgo de incendio en condiciones muy secas, siga todas las advertencias locales para casos de incendio y mantenga la máquina libre de hierba seca y residuos de hojas.
- Alterne la dirección de corte. Esto ayuda a dispersar los recortes en todo el césped, dando una fertilización más homogénea.
- Si el aspecto final del césped no es satisfactorio, pruebe con una o más de las técnicas siguientes:
  - Cambiar la cuchilla o mandarla a afilar.
  - Caminar más despacio mientras siega.
  - Elevar la altura de corte de la máquina.
  - Cortar el césped con más frecuencia.

## Corte de hojas

- Después de segar el césped, asegúrese de que la mitad del césped se ve a través de la cobertura de hojas cortadas. Es posible que tenga que hacer más de una pasada por encima de las hojas.
- Si hay más de 13 cm de hojas en el césped, siegue a una altura de corte más alta y después vuelva a segar a la altura de corte que desee.
- Siegue más despacio si la máquina no corta las hojas suficientemente finas.

# Después del funcionamiento

## Carga de la batería

**Importante:** En el momento de la compra la batería no está totalmente cargada. Antes de usar la herramienta por primera vez, coloque la batería en el cargador y cárguela hasta que el indicador LED indique que la batería está completamente cargada. Lea todas las precauciones de seguridad.

**Importante:** Cargue la batería solo a temperaturas que estén dentro del intervalo apropiado; consulte [Especificaciones \(página 14\)](#).

**Nota:** En cualquier momento, presione el botón del indicador de carga de la batería de la batería para mostrar la carga actual (indicadores LED).

1. Compruebe que los orificios de ventilación y los terminales de carga de la batería y el cargador no presentan polvo ni residuos.

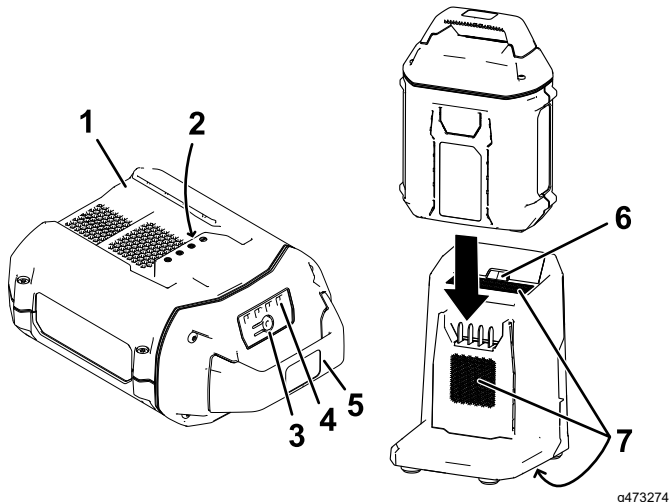


Figura 15

- |   |                                      |
|---|--------------------------------------|
| 1. Cavidad de la batería                      | 5. Manillar                          |
| 2. Terminales de la batería                   | 6. Indicador LED del cargador        |
| 3. Botón del indicador de carga de la batería | 7. Zonas de ventilación del cargador |
| 4. Indicadores LED (carga actual)             |                                      |
2. Alinee el hueco de la batería (Figura 15) con la lengüeta del cargador.
  3. Introduzca la batería en el cargador hasta que esté completamente asentada (Figura 15).
  4. Para retirar la batería, deslice la batería hacia atrás para sacarla del cargador.

5. Consulte la tabla siguiente para interpretar el indicador LED del cargador de la batería.

Símbolo de cargador	Luz indicadora	Indica
	Verde intermitente	La batería se está cargando
	Verde	La batería está cargada
	Roja	La batería y/o el cargador de la batería está(n) por encima o por debajo del intervalo de temperatura adecuado
	Rojo intermitente	Fallo de carga de la batería*
	Desconectado	No hay batería insertada

\*Consulte [Solución de problemas \(página 28\)](#) si desea más información.

**Importante:** La batería puede dejarse conectada al cargador durante periodos cortos entre usos. Si la batería no se va a utilizar durante periodos más largos, retire la batería del cargador; consulte [Almacenamiento \(página 27\)](#).

## Limpieza de la máquina

**Intervalo de mantenimiento:** Después de cada uso

### Limpieza de los bajos de la máquina

**Intervalo de mantenimiento:** Después de cada uso

Para obtener resultados óptimos, limpie debajo de la máquina inmediatamente después de haber terminado la siega.

1. Apague la máquina y retire la batería y la llave de seguridad.
  2. Baje la máquina a la altura de corte más baja.
  3. Ponga la máquina en la posición de almacenamiento vertical; consulte [Almacenamiento de la máquina en la posición vertical \(página 24\)](#).
  4. Usando un cepillo o una escoba, limpie cualquier residuo de la parte inferior de la máquina.
- Importante:** No utilice agua para limpiar la máquina; el agua podría dañar los componentes eléctricos.
5. Limpie el recogedor de hierba.

# Plegado del manillar

## ⚠ ADVERTENCIA

Si pliega o despliega el manillar de forma incorrecta, pueden dañarse los cables, creando unas condiciones de operación inseguras.

- No dañe el/los cable(s) al plegar o desplegar el manillar.
- Asegúrese de colocar el/los cable(s) en el exterior del manillar.
- Si un cable está dañado, póngase en contacto con el Servicio Técnico Autorizado.

1. Retire el botón de arranque eléctrico (Figura 16).

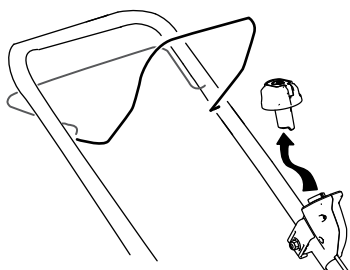


Figura 16

g332163

2. Retire la batería de la máquina.
3. Sostenga el manillar al desengranar los bloqueos del manillar para evitar atraparse las manos.
4. Abra las palancas de bloqueo del manillar hasta que pueda mover libremente la sección superior del manillar (Figura 17, A).

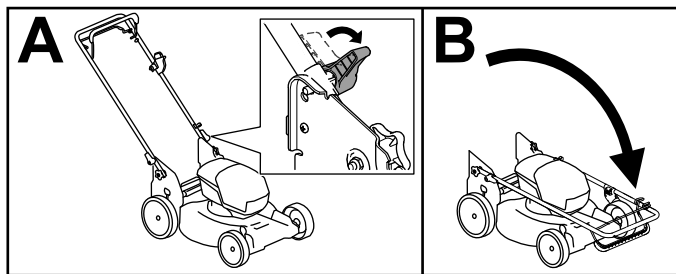


Figura 17

g413060

5. Pliegue el manillar hacia adelante del todo (Figura 17, B).

**Importante:** Asegúrese de que los cables quedan por fuera de las palancas de bloqueo del manillar al plegar la sección superior.

6. Para desplegar el manillar, repita el paso A en la Figura 17 y pliegue el manillar en la posición de uso.

# Almacenamiento de la máquina en la posición vertical

Puede almacenar la máquina en posición vertical para aprovechar al máximo el espacio de almacenamiento.

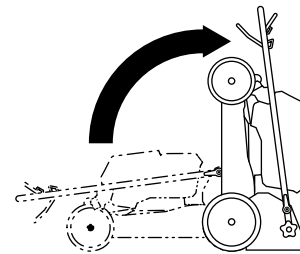


Figura 19

g409126

## **⚠ PELIGRO**

La posición de almacenamiento en vertical expone la parte inferior de la máquina.

- Retire la batería y el botón de arranque eléctrico antes de colocar la máquina en posición de almacenamiento en vertical.
- No transporte la máquina en la posición de almacenamiento vertical.
- No intente arrancar la máquina en la posición de almacenamiento vertical.

1. Retire el botón de arranque eléctrico y la batería de la máquina.
2. Asegúrese de que la altura de corte de la máquina es de 44 mm o más; si no, aumente la altura de corte; consulte [Ajuste de la altura de corte \(página 16\)](#).
3. Abra las palancas de bloqueo del manillar ([Figura 18](#)).

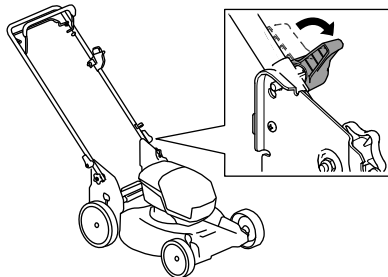


Figura 18

g409530

4. Pliegue el manillar completamente hacia adelante; [Plegado del manillar \(página 23\)](#).

**Importante:** Asegúrese de que los cables quedan por fuera de las palancas de bloqueo del manillar al plegar la sección superior.

5. Cierre las palancas de bloqueo del manillar.
6. Levante la parte delantera de la máquina con el manillar y llévela al lugar de almacenamiento ([Figura 19](#)).

# Mantenimiento

Retire el botón de arranque eléctrico y la batería de la máquina antes de realizar tareas de mantenimiento o limpieza en la máquina.

Apague siempre la máquina, espere a que se detengan todas las piezas en movimiento y deje que la máquina se enfríe antes de ajustarla, repararla, limpiarla o guardarla.

Utilice únicamente piezas de repuesto y accesorios recomendados por el fabricante.

Inspeccione y revise la máquina de forma regular. La máquina debe ser reparada únicamente por un Servicio Técnico Autorizado.

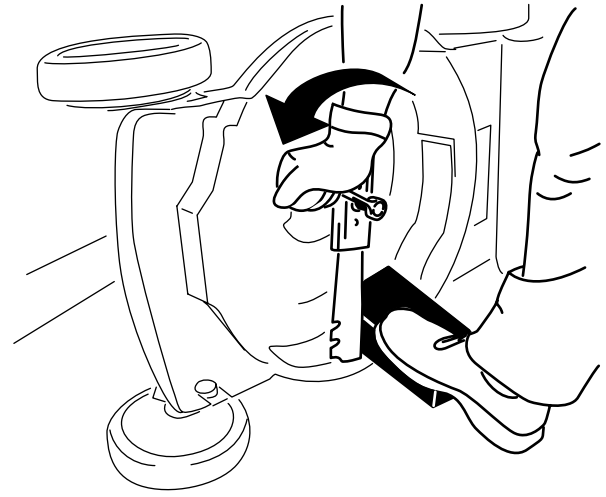


Figura 20

g231389

## Lubricación de la máquina

No es necesario lubricar la máquina; todos los cojinetes vienen de fábrica lubricados para toda la vida de la máquina.

## Cambio de la cuchilla

Intervalo de mantenimiento: Cada año

**Importante:** Usted necesitará una llave dinamométrica para instalar la cuchilla correctamente. Si no dispone de una llave dinamométrica o prefiere no realizar este procedimiento, póngase en contacto con el Servicio Técnico Autorizado.

Si la cuchilla está dañada o agrietada, sustitúyala inmediatamente. Si el filo de la cuchilla está romo o mellado, mande a afilar la cuchilla o cámbiela.

### ⚠ ADVERTENCIA

Al realizar el mantenimiento de la cuchilla, esta puede moverse incluso si la fuente de alimentación está apagada. La cuchilla está muy afilada; cualquier contacto con la cuchilla puede causar lesiones personales graves.

- Mantenga las manos y los pies alejados de una cuchilla en movimiento.
- Lleve guantes al realizar el mantenimiento de la cuchilla.

1. Retire el botón de arranque eléctrico y la batería de la máquina.
2. Utilice un bloque de madera para inmovilizar la cuchilla (Figura 20).
3. Retire la cuchilla, conservando todos los herrajes de montaje (Figura 20).

4. Instale la cuchilla nueva y todos los herrajes de montaje (Figura 21).

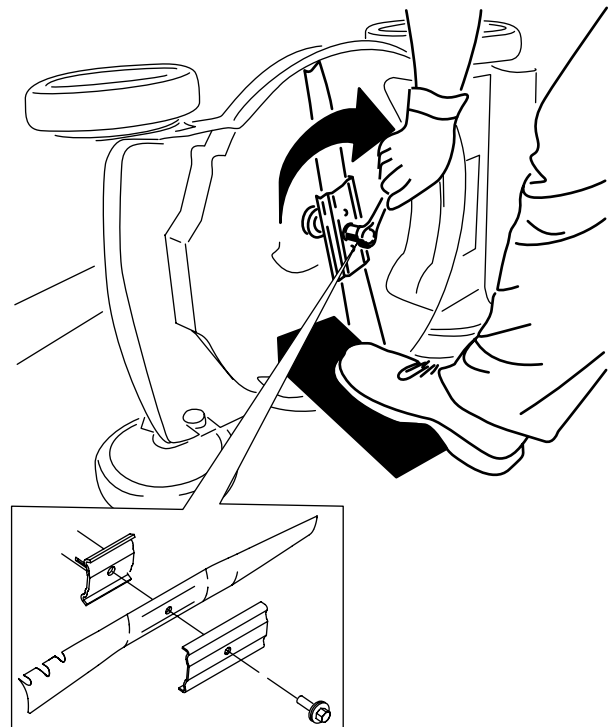


Figura 21

g231390

**Importante:** Coloque la cuchilla con los extremos curvos hacia arriba, hacia la carcasa de la máquina.

5. Utilice una llave dinamométrica para apretar el perno de la cuchilla a 88 N·m.

# Ajuste de la transmisión autopropulsada

Cada vez que instale un nuevo cable de la transmisión autopropulsada o si la transmisión autopropulsada está mal ajustada, ajuste el cable de la transmisión autopropulsada.

1. Afloje la tuerca del soporte del cable (Figura 22).

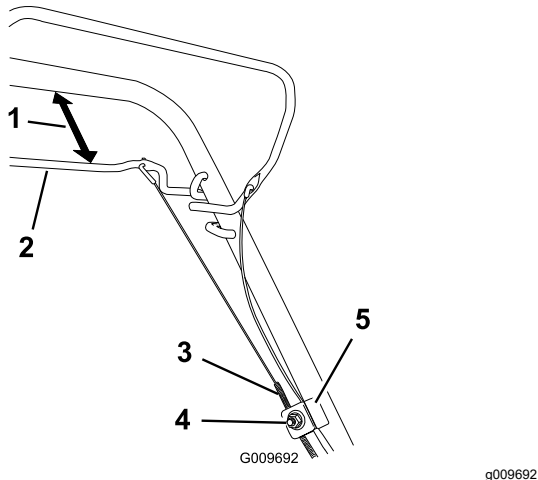


Figura 22

- |  |                                 |
|--|---------------------------------|
| 1. 25 a 38 mm  | 4. Tuerca del soporte del cable |
| 2. Barra de control de la transmisión autopropulsada | 5. Soporte del cable            |
| 3. Cubierta del cable                                |                                 |
- 
2. Sujete la barra de la transmisión autopropulsada a una distancia de 25 – 38 mm del manillar (Figura 22).
  3. Tire hacia abajo de la cubierta del cable (hacia la máquina) hasta eliminar la holgura en el cable (Figura 22).
  4. Apriete la tuerca del soporte del cable.
  5. Suelte la barra de la transmisión autopropulsada y asegúrese de que el cable está suelto.

**Nota:** El cable debe quedar suelto cuando usted suelte la barra de la transmisión autopropulsada; de otra forma la máquina podría desplazarse hacia adelante cuando la barra está en posición desengranada.

# Preparación de la batería para el reciclado

**Importante:** Después de retirarla, cubra los terminales de la batería con cinta adhesiva de servicio pesado. No intente destruir o desmontar la batería ni intente retirar cualquiera de los componentes de la misma.

Póngase en contacto con las autoridades municipales o con su Servicio Técnico Autorizado Toro si desea más información sobre cómo reciclar la batería de forma responsable.

# Almacenamiento

**Importante:** Almacene la máquina, la batería y el cargador solo a temperaturas que estén dentro del intervalo apropiado; consulte [Especificaciones \(página 14\)](#).

**Importante:** Si va a almacenar la batería hasta la temporada siguiente, cárguela hasta que 2 o 3 de los indicadores LED de la batería cambien a verde. No almacene la batería completamente cargada ni completamente descargada. Antes de volver a usar la máquina, cargue la batería hasta que se vuelva verde el indicador izquierdo del cargador, o hasta que los 4 indicadores LED de la batería se vuelvan verdes.

- Desconecte el producto del suministro de energía (es decir, retire la batería y el botón de arranque eléctrico) y compruebe si hay daños después del uso.
- No almacene la máquina o el cargador con la batería instalada.
- Limpie cualquier material extraño del producto.
- Cuando no se estén utilizando, almacene la máquina, el botón de arranque eléctrico, la batería y el cargador de la batería fuera del alcance de los niños.
- Mantenga la máquina, la batería y el cargador de la batería alejados de agentes corrosivos como productos químicos de jardín o sal para deshielo.
- Para reducir el riesgo de lesiones personales graves, no almacene la batería en el exterior o en un vehículo.
- Guarde la máquina, la batería y el cargador en un lugar cerrado, limpio y seco.

# Solución de problemas

Realice solo los pasos descritos en estas instrucciones. Cualquier otro trabajo de inspección, mantenimiento o reparación debe ser realizado por un Servicio Técnico Autorizado o por un especialista autorizado si no puede solucionar el problema usted mismo.

Problema	Posible causa	Acción correctora
La máquina no arranca.	<ol style="list-style-type: none"> <li>1. La batería no está correctamente instalada en la máquina.</li> <li>2. La batería no está cargada.</li> <li>3. La batería está dañada.</li> <li>4. Hay otro problema eléctrico con la máquina.</li> </ol>	<ol style="list-style-type: none"> <li>1. Retire y luego vuelva a colocar la batería en la máquina, asegurándose de que está completamente instalada y bloqueada.</li> <li>2. Retire la batería de la máquina y cárguela.</li> <li>3. Sustituya la batería.</li> <li>4. Póngase en contacto con el Servicio Técnico Autorizado.</li> </ol>
La máquina no funciona o no funciona de forma continua.	<ol style="list-style-type: none"> <li>1. Hay humedad en los cables de la batería.</li> <li>2. La batería no está instalada por completo en la herramienta.</li> </ol>	<ol style="list-style-type: none"> <li>1. Deje que la batería se seque o séquela con un paño.</li> <li>2. Retire y luego vuelva a colocar la batería en la herramienta, asegurándose de que está completamente instalada y bloqueada.</li> </ol>
La máquina no alcanza la máxima potencia.	<ol style="list-style-type: none"> <li>1. La capacidad de carga de la batería es demasiado baja.</li> <li>2. Los orificios de ventilación de la batería están obstruidos.</li> </ol>	<ol style="list-style-type: none"> <li>1. Retire la batería de la máquina y cargue completamente la batería.</li> <li>2. Limpie los orificios de ventilación.</li> </ol>
La batería se descarga rápidamente.	<ol style="list-style-type: none"> <li>1. La temperatura de la batería está por encima o por debajo del intervalo de temperatura adecuado.</li> <li>2. La máquina está sobrecargada</li> </ol>	<ol style="list-style-type: none"> <li>1. Traslade la batería a un lugar seco cuya temperatura sea de entre 5 °C y 40 °C.</li> <li>2. Siegue a una altura de corte más alta o camine a un ritmo más lento durante la siega.</li> </ol>
El cargador de la batería no funciona.	<ol style="list-style-type: none"> <li>1. La temperatura del cargador de la batería está por encima o por debajo del intervalo de temperatura adecuado.</li> <li>2. La toma de corriente en la que está enchufado el cargador de la batería no tiene corriente.</li> </ol>	<ol style="list-style-type: none"> <li>1. Desenchufe el cargador de la batería y trasládalo a un lugar seco cuya temperatura sea de entre 5 °C y 40 °C.</li> <li>2. Póngase en contacto con un electricista autorizado para que repare la toma de corriente.</li> </ol>
La máquina no avanza con el sistema de autopropulsión.	<ol style="list-style-type: none"> <li>1. El cable de la transmisión autopropulsada está mal ajustado o dañado.</li> </ol>	<ol style="list-style-type: none"> <li>1. Ajuste el cable de la transmisión autopropulsada. Cambie el cable si es necesario.</li> </ol>
El indicador LED del cargador de la batería está rojo.	<ol style="list-style-type: none"> <li>1. El cargador de la batería y/o la batería está por encima o por debajo del intervalo de temperatura adecuado.</li> </ol>	<ol style="list-style-type: none"> <li>1. Desenchufe el cargador de la batería y mueva el cargador de la batería y la batería a un lugar seco cuya temperatura sea de entre 5 °C y 40 °C.</li> </ol>

Problema	Posible causa	Acción correctora
El indicador LED del cargador de la batería parpadea en rojo.	<ol style="list-style-type: none"> <li>Hay un error de comunicaciones entre la batería y el cargador.</li> <li>La batería está casi agotada.</li> </ol>	<ol style="list-style-type: none"> <li>Retire la batería del cargador, desconecte el cargador de la toma de corriente y espere 10 segundos. Vuelva a enchufar el cargador en la toma de corriente y coloque la batería en el cargador. Si el indicador LED del cargador sigue parpadeando en rojo, repita este procedimiento. Si el indicador LED del cargador sigue parpadeando después de 2 intentos, elimine la batería correctamente en una instalación de reciclado de baterías.</li> <li>Póngase en contacto con su Servicio Técnico Autorizado si la batería está en garantía, o elimine correctamente la batería en una instalación de reciclado de baterías.</li> </ol>
La máquina produce un pitido.	<ol style="list-style-type: none"> <li>La batería no está cargada.</li> <li>La máquina está en una posición insegura para el uso.</li> <li>La máquina está sobrecargada.</li> <li>Hay otro problema eléctrico con la máquina.</li> </ol>	<ol style="list-style-type: none"> <li>Retire la batería de la máquina y cárguela.</li> <li>Asegúrese de que la máquina no tiene una inclinación extrema durante el uso.</li> <li>Siegue a una altura de corte más alta o camine a un ritmo más lento durante la siega.</li> <li>Pruebe las demás acciones de solución de problemas, y si la alarma sigue sonando, póngase en contacto con un Servicio Técnico Autorizado.</li> </ol>
La calidad de corte es reducida o insatisfactoria.	<ol style="list-style-type: none"> <li>La cuchilla no está afilada.</li> <li>La carcasa de corte tiene una acumulación de residuos.</li> </ol>	<ol style="list-style-type: none"> <li>Haga que la cuchilla se afile o se cambie.</li> <li>Limpie debajo de la máquina.</li> </ol>
El ensacado es deficiente o insatisfactorio.	<ol style="list-style-type: none"> <li>La máquina está sobrecargada.</li> <li>Se han acumulado residuos en el recogedor.</li> </ol>	<ol style="list-style-type: none"> <li>Siegue a una altura de corte más alta.</li> <li>Limpie el interior del recogedor para eliminar el polvo o los residuos.</li> </ol>
La máquina corta de forma desigual.	<ol style="list-style-type: none"> <li>La cuchilla no está afilada.</li> <li>La carcasa de corte está dañada.</li> </ol>	<ol style="list-style-type: none"> <li>Haga que la cuchilla se afile o se cambie.</li> <li>Póngase en contacto con el Servicio Técnico Autorizado.</li> </ol>
La máquina vibra.	<ol style="list-style-type: none"> <li>La cuchilla está doblada o dañada.</li> </ol>	<ol style="list-style-type: none"> <li>Inspeccione la cuchilla y cámbiela si es necesario.</li> </ol>

**Notas:**

**Notas:**



**Count on it.**