



Count on it.

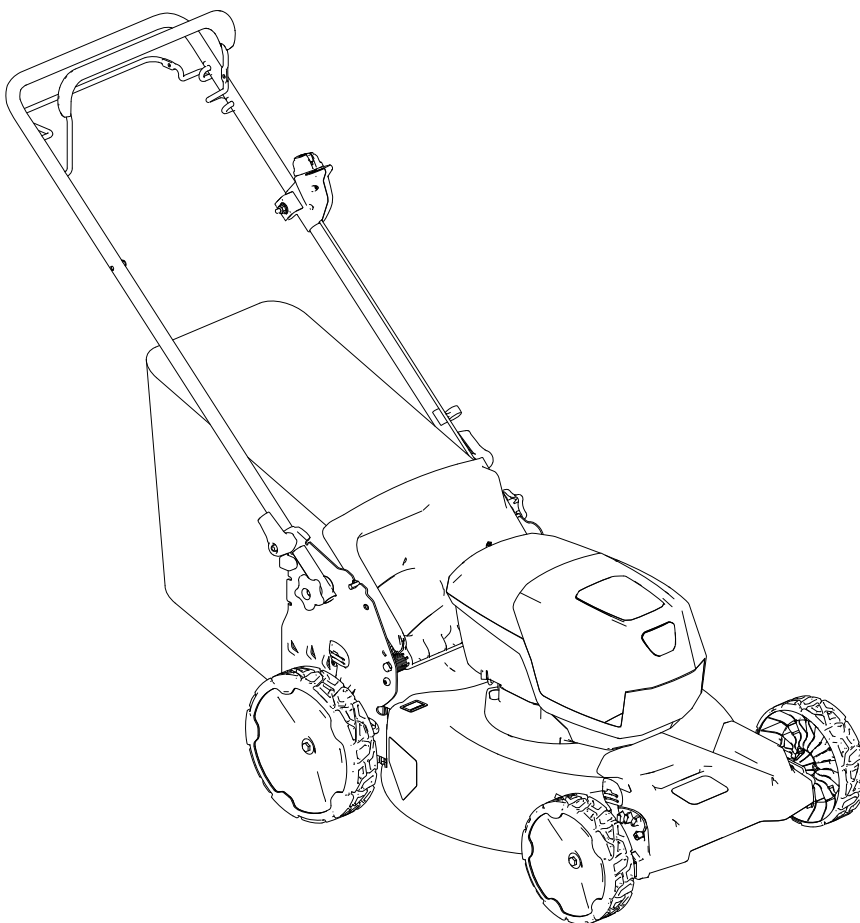
Form No. 3474-483 Rev A

Bruksanvisning

52 cm eRecycler[®] eS52VST- gräsklippare med Flex-Force Power System[®]

Modellnr 21853—Serienr 415000000 och högre

Modellnr 21853T—Serienr 400000000 och högre





På www.Toro.com/support finns hjälp i form av instruktioner. Du kan också kontakta din auktoriserade återförsäljare innan du returnerar produkten.

Säkerhetsmekanismerna får varken ändras eller inaktiveras och du bör regelbundet kontrollera att de fungerar som de ska. Försök inte att justera eller manipulera motorns hastighetsreglage. Det kan leda till ett farligt drifttillstånd, vilket kan ge upphov till personskador.

Produkten uppfyller alla relevanta europeiska direktiv. Mer information finns i den separata produktspecifika försäkran om överensstämmelse.

Introduktion

Denna gräsklippare av gåmodell med roterande knivar är avsedd att användas av privatkunder. Den är huvudsakligen konstruerad för att klippa gräs på väl underhållna gräsmattor runt bostäder. Den är inte avsedd för att klippa snår eller för jordbruksändamål. Den är konstruerad för användning med Flex-Force Power System® 60 V litiumjonbatteripaket. Dessa batteripaket är endast avsedda att laddas med Flex-Force™ 60 V litiumjonbatteriladdare.

Om dessa produkter används i andra syften än vad som avsetts kan det innebära fara för dig och kringstående.

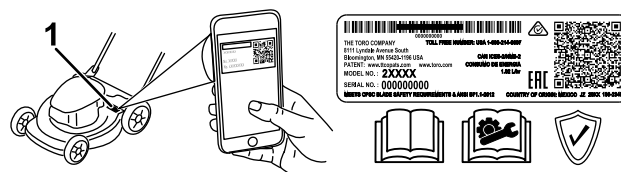
Läs denna information noga så att du lär dig att använda och underhålla produkten på rätt sätt, och för att undvika person- och produktskador. Du är ansvarig för att produkten används på ett korrekt och säkert sätt.

Besök www.Toro.com för mer information, inklusive säkerhetsråd, utbildningsmaterial, information om tillbehör, hjälp med att hitta en återförsäljare eller för att registrera din produkt.

Kontakta en auktoriserad återförsäljare eller Toros kundservice och ha produktens modell- och serienummer till hands om du har behov av service, Toro-originaldelar eller ytterligare information. [Figur 1](#) visar var du finner produktens modell- och serienummer. Skriv in numren i det tomma utrymmet.

Viktigt: Skanna rutkoden på serienummerdekalen (i förekommande fall) med en mobil enhet för att

få tillgång till information om garanti, reservdelar och annat.



Figur 1

g275230

1. Plats för modell- och serienummer

Modellnr _____
Serienr _____

Varningssymbol

Varningssymbolen ([Figur 2](#)) som visas i den här bruksanvisningen och på maskinen markerar viktiga säkerhetsmeddelanden som du måste följa för att förhindra olyckor.



Figur 2

Varningssymbol

g000502

Varningssymbolen visas ovanför information som varnar dig för farliga handlingar eller situationer och följs av orden **FARA**, **VARNING** eller **VAR FÖRSIKTIG**.

FARA indikerar en överhängande fara som, om den inte undviks, **kommer att** leda till dödsfall eller allvarliga personskador.

VARNING indikerar en potentiellt farlig situation som, om den inte undviks, **kan** leda till dödsfall eller allvarliga personskador.

VAR FÖRSIKTIG indikerar en potentiellt farlig situation som, om den inte undviks, **kan** leda till mindre eller måttliga personskador.

Två andra beteckningar används för att markera information i denna bruksanvisning. **Viktigt** anger speciell teknisk information och **Observera** anger allmän information som är värd att notera.

Innehåll

Varningssymbol	2
Säkerhet	3
Allmänna säkerhetsvarningar för maskinen	3
Säkerhetsvarningar för gräsklippare	5
Ytterligare säkerhetsvarningar	6
Säkerhets- och instruktionsdekaler	8
Montering	11
1 Montera gräsupsamlaren	11
2 Fälla upp handtaget	11
Produktöversikt	13
Specifikationer	13
Redskap/tillbehör	13
Före körning	14
Montera batteriet	14
Justera klipphöjden	15
Under arbetets gång	16
Starta maskinen	16
Använda självdrivningen	16
Justera knivhastighet	16
Återvinna klippet	17
Samla upp klippet	17
Använda sidoutkastaren för klippet	18
Stänga av maskinen	18
Ta ut batteripaketet ur maskinen	18
Arbetstips	19
Efter körning	20
Ladda batteriet	20
Rengöra maskinen	20
Fälla ned handtaget	21
Ställa maskinen i förvar i lodrätt läge	22
Underhåll	23
Smörja maskinen	23
Byta ut kniven	23
Justera självdrivningen	24
Förbereda batteripaketet för återvinning	24
Förvaring	24
Felsökning	25

Säkerhet

Allmänna säkerhetsvarningar för maskinen

⚠ VARNING

Läs alla säkerhetsvarningar, anvisningar, illustrationer och specifikationer som medföljer detta elverktyg. Underlåtenhet att följa anvisningarna nedan kan resultera i elektriska stötar, brand och/eller allvarliga personskador.

Spara alla varningar och anvisningar för framtida bruk.

Termen "elverktyg" i varningarna avser eldrivna verktyg (med sladd) eller batteridrivna verktyg (utan sladd).

1. Arbetsplatssäkerhet

- Arbetsområdet ska vara rent och väl upplyst.** Olycksrisken ökar i nedskräpade eller dåligt upplysta områden.
- Använd inte elverktyg i explosiva atmosfärer, t.ex. i närheten av brandfarliga vätskor, gaser eller damm.** Elverktyg kan skapa gnistor som kan antända dammet eller gaserna.
- Håll barn och kringstående på avstånd när du använder ett elverktyg.** Du riskerar att förlora kontrollen om du distraheras.

2. Elsäkerhet

- Elverktygets kontakt måste passa nätuttaget. Du får inte modifiera kontakten på något sätt. Använd aldrig en adapterkontakt tillsammans med ett jordat elverktyg.** Risken för elektriska stötar minskar om du använder omodifierade kontakter som matchar nätuttagen.
- Undvik kroppskontakt med jordade ytor som rör, element, härdar och kylskåp.** Risken för elektriska stötar ökar om kroppen är jordad.
- Utsätt inte elverktyg för regn eller våta förhållanden.** Risken för elektriska stötar ökar om vatten tränger in i elverktyget.
- Använd sladden med varsamhet. Använd inte sladden för att bära, dra eller bryta strömmen till elverktyget. Håll sladden på avstånd från värme, olja, skarpa kanter och rörliga delar.** Skadade

eller intrasslade sladdar ökar risken för elektriska stötar.

- E. **Använd en förlängningssladd som lämpar sig för utomhusbruk om du använder elverktyget utomhus.** Risken för elektriska stötar minskar om du använder en sladd som lämpar sig för utomhusbruk.
 - F. **Använd en jordfelsbrytare (jfb) om du tvingas använda elverktyget i en fuktig miljö.** Risken för elektriska stötar minskar vid användning av jordfelsbrytare.
3. **Personlig säkerhet**
- A. **Var uppmärksam, tänk på vad du gör och använd sunt förnuft när du använder ett eldrivet verktyg. Använd inte ett elverktyg om du är trött eller är påverkad av droger, alkohol eller medicin.** Risken för allvarliga personskador ökar om du för ett ögonblick tappar koncentrationen när du använder ett elverktyg.
 - B. **Använd personlig skyddsutrustning. Använd alltid ögonskydd.** Skyddsutrustning som munskydd, halkfria skyddsskor, hjälm eller hörselskydd som används när det behövs minskar risken för personskador.
 - C. **Förhindra oavsiktlig start. Kontrollera att omkopplaren är i läget AV innan du ansluter till en strömkälla och/eller batteripaket, samt när du lyfter eller bär verktyget.** Risken för olyckor ökar om du bär elverktyget med fingret på omkopplaren eller ansluter ett redan påslaget elverktyg.
 - D. **Ta bort eventuell justeringssprint eller -nyckel innan du aktiverar ett elverktyg.** Kvarlämnade nycklar eller sprintar i en roterande del av ett elverktyg kan orsaka personskador.
 - E. **Sträck dig inte för långt. Bibehåll ett stadigt fotstöd och balans hela tiden.** På så sätt behåller du kontrollen över elverktyget i oväntade situationer.
 - F. **Bär lämplig klädsel. Använd inte löst sittande kläder eller smycken. Håll hår och kläder borta från rörliga delar.** Löst sittande kläder, smycken och långt hår kan fastna i rörliga delar.
 - G. **Om det går att förse enheter med dammsugnings- och uppsamlingsfunktioner ska dessa anslutas och användas på lämpligt sätt.** Användning av dammuppsamlingsutrustning kan minska risken för faror i samband med damm.

- H. **Låt inte kännedom från frekvent verktygsanvändning leda till att du blir självbelåten och ignorerar säkerhetsföreskrifterna för verktyget.** Ett vårdslöst agerande kan orsaka allvarliga skador på bråkdelen av en sekund.

4. **Korrekt användning och skötsel av elverktyg**

- A. **Elverktyget får inte användas med våld. Använd rätt elverktyg för tillämpningen i fråga.** Rätt elverktyg presterar bättre och fungerar på ett säkrare sätt om det används för den belastning det har konstruerats för.
- B. **Använd inte elverktyget om det inte går att använda omkopplaren för på- och avslagning.** Ett verktyg som inte kan styras med omkopplaren är farligt och måste repareras.
- C. **Dra ut sladden från strömkällan och/eller avlägsna batteripaketet från elverktyget, om det är lösttagbart, innan du gör några justeringar, byter tillbehör eller ställer undan elverktyget.** Sådana förebyggande säkerhetsåtgärder minskar risken för oavsiktlig start av elverktyget.
- D. **Förvara ett elverktyg som inte används utom räckhåll för barn och låt inte någon som inte känner till elverktyget eller har läst dessa anvisningar använda verktyget.** Elverktyg är farliga i händerna på utbildade användare.
- E. **Underhåll av elverktyg och tillbehör. Kontrollera om det finns rörliga delar som kärvar eller är felinriktade, trasiga delar, eller andra problem som kan påverka elverktygets drift. Ett skadat elverktyg måste repareras innan det kan användas.** Många olyckor orsakas av dåligt underhållna elverktyg.
- F. **Håll klippverktygen vassa och rena.** Rätt underhållna klippverktyg med skarpa skäreggar kärvar mindre och är enklare att använda.
- G. **Använd elverktyg, tillbehör, verktygsdelar osv. enligt dessa anvisningar. Beakta även de aktuella arbetsförhållandena och det arbete som ska utföras.** Användning av elverktyget i andra syften än de avsedda kan leda till riskfyllda situationer.
- H. **Håll handtagen och greppytorna torra, rena och fria från olja och fett.** Halkiga handtag och greppytor tillåter inte säker hantering och kontroll av verktyget i oväntade situationer.

5. **Korrekt användning och skötsel av batteridrivet verktyg**
- A. **Ladda endast upp batteriet med den laddare som rekommenderas av tillverkaren.** En laddare som är lämplig för en typ av batteripaket kan utgöra en brandrisk om den används med ett annat batteripaket.
 - B. **Använd endast de batteripaket som är avsedda för elverktyget.** Bruk av andra batteripaket kan öka skade- eller brandrisken.
 - C. **Ett batteripaket som inte används ska förvaras på avstånd från andra metallföremål som gem, mynt, nycklar, spikar, skruvar eller andra mindre metallföremål som kan kortsluta polerna.** Kortslutning av batteriet kan orsaka brännskador eller eldsvåda.
 - D. **Ett felbehandlat batteri kan läcka vätska. Undvik kontakt. Spola med vatten vid eventuell oavsiktlig kontakt. Sök läkarhjälp om vätskan kommer i kontakt med ögonen.** Vätska som läcker ur batteriet kan orsaka irritation eller brännskador.
 - E. **Använd inte ett batteripaket eller ett verktyg som är skadat eller modifierat.** Skadade eller modifierade batterier kan fungera på ett oförutsägbart sätt som kan leda till brand, explosion eller risk för personskador.
 - F. **Utsätt inte ett batteripaket eller ett verktyg för öppen låga eller mycket höga temperaturer.** Exponering för brandtemperaturer över 130 °C kan leda till explosion.
 - G. **Följ alla laddningsanvisningar och ladda inte batteriet eller verktyget utanför det temperaturintervall som anges i anvisningarna.** Felaktig laddning eller laddning vid temperaturer utanför angivet intervall kan skada batteriet och öka brandrisken.
6. **Service**
- A. **Lämna in elverktyget på service hos en kvalificerad verkstad som endast använder identiska reservdelar.** På så sätt äventyras inte elverktygets säkerhet.
 - B. **Serva aldrig skadade batteripaket.** Service av batteripaketet får endast utföras av tillverkaren eller av auktoriserade leverantörer.

Säkerhetsvarningar för gräsklippare

- **Använd inte gräsklipparen i regn eller våta förhållanden.** Detta kan öka risken för elektrisk stöt.
- **Använd inte gräsklipparen under dåliga väderförhållanden, särskilt när det finns risk för blixtnedslag.** Detta minskar risken att träffas av blixten.
- **Inspektera området noggrant och titta efter vilda djur och växter där gräsklipparen ska användas.** Vilda djur och växter kan skadas av gräsklipparen under drift.
- **Undersök noga det område där maskinen ska köras och avlägsna alla stenar, pinnar, ledningar, ben och andra föremål.** Utslungade föremål kan orsaka personskador.
- **Kontrollera alltid gräsklipparen visuellt innan du använder den för att säkerställa att kniven och knivsatsen inte är slitna eller skadade.** Slitna eller skadade delar ökar risken för personskador.
- **Kontrollera regelbundet att gräsuppsamlaren inte är slitna eller trasiga.** En slitna eller skadad gräsuppsamlare kan öka risken för personskador.
- **Alla skydd måste sitta på plats. Skydden måste vara i fungerande skick och korrekt monterade.** Ett skydd som är löst, skadat eller inte fungerar kan leda till personskador.
- **Se till att alla kylloppsöppningar är fria från skräp.** Blockerade kylloppsöppningar och skräp kan leda till överhettning eller brand.
- **Ha alltid på dig halkfria skyddsskor när du använder gräsklipparen. Kör inte gräsklipparen barfota eller i sandaler.** Detta minskar risken för att fötterna skadas vid kontakt med den rörliga kniven.
- **Bär alltid långbyxor när du kör gräsklipparen.** Exponerad hud ökar risken för skador från utslungade föremål.
- **Kör inte gräsklipparen i vått gräs. Gå – spring aldrig.** Det minskar risken för att du förlorar kontrollen, halkar och faller, vilket kan leda till personskador.
- **Kör inte gräsklipparen i väldigt branta sluttningar.** Det minskar risken för att du förlorar kontrollen, halkar och faller, vilket kan leda till personskador.
- **När du kör i sluttningar ska du alltid ha ordentligt fotfäste. Kör alltid tvärgående över sluttningar, aldrig upp och ned, och var mycket försiktig när du svänger.** Det minskar risken för att du förlorar kontrollen, halkar och faller, vilket kan leda till personskador.

- **Var mycket försiktig när du backar eller drar gräsklipparen mot dig. Var alltid medveten om omgivningarna.** Detta minskar risken för att snubbla under körning.
- **Rör inte knivarna och andra farliga rörliga delar medan de fortfarande är i rörelse.** Det minskar risken för personskador från rörliga delar.
- **Stäng av samtliga strömbrytare och ta ut batteripaketet när du tar bort material som fastnat eller rengör gräsklipparen.** Övrig start av gräsklipparen kan leda till allvarliga personskador.
- Använd inte icke-laddningsbara batterier.
- Ladda batteripaketet endast med batteriladdaren som angetts av Toro. En laddare som är lämplig för en särskild typ av batteripaket kan utgöra en brandrisk om den används med andra batteripaket.
- Ladda batteripaketet endast på en plats med god ventilation.
- Utsätt inte ett batteripaket eller en batteriladdare för brand eller temperaturer över 68 °C.
- Följ alla laddningsanvisningar och ladda inte batteripaketet utanför det temperaturintervall som anges i anvisningarna. Om du inte följer dessa anvisningar kan batteripaketet skadas och risken för brand ökar.

Ytterligare säkerhetsvarningar

1. Utbildning

- Maskinens användare ansvarar för eventuella olyckor eller faror som uppstår för andra eller deras egendom.
- Låt inte barn använda eller leka med maskinen, batteripaketet eller batteriladdaren. Lokala bestämmelser kan begränsa användarens ålder.
- Tillåt inte personer med nedsatt fysisk, sensorisk eller mental förmåga eller utan erfarenhet och kunskap att använda maskinen, batteripaketet eller batteriladdaren, såvida de inte har fått instruktioner eller handledning för att använda dem på ett säkert sätt och förstår de risker som är förknippade med dem.
- Läs alla instruktioner och varningstexter på batteripaketet och batteriladdaren innan du använder dessa produkter.

2. Förberedelser

- Byt ut eventuella skadade eller oläsbara etiketter.
- Använd endast batteripaketet som anges av Toro. Användning av andra tillbehör och redskap kan öka risken för skador och brand.
- Om batteriladdaren ansluts till ett uttag som inte har korrekt spänning kan det leda till brand eller elektriska stötar. Om du vill ha en annan typ av anslutning använder du vid behov en kontaktadapter med tillbörlig utformning för eluttaget.
- Använd inte skadade eller modifierade batteripaket eller batteriladdare, då dessa kan bete sig oförutsägbart och orsaka brand, explosion eller personskador.
- Om elsladden till batteriladdaren är skadad kontaktar du en auktoriserad återförsäljare för att byta ut den.

3. Användning

- Håll avstånd till utkastaröppningen.
- Lossa mekanismen för självgående drift (om sådan finns) innan du startar maskinen.
- Förhindra oavsiktlig start – se till att den elektriska startknappen tas bort från tändningen innan du ansluter batteripaketet och hanterar maskinen.
- Stoppa maskinen, ta bort den elektriska startknappen, ta bort batteripaketet från maskinen och vänta tills alla rörelser har stannat innan du servar eller rengör maskinen.
- Ta bort batteripaketet och den elektriska startknappen från maskinen när du lämnar den obebakad eller innan du byter tillbehör.
- Rikta inte utkastaren mot andra människor. Undvik att kasta ut material mot väggar och föremål. Materialet kan kastas tillbaka mot dig. Stanna kniven eller knivarna när du korsar grusytor.
- Se upp för hål, rötter, ojämnheter, stenar och andra dolda risker. Ojämn terräng kan få dig att tappa balansen eller fotfästet.
- Om maskinen slår emot ett föremål eller börjar vibrera ska du omedelbart stänga av maskinen, ta bort den elektriska startknappen, ta ut batteripaketet och vänta tills alla rörelser har stannat innan du undersöker maskinen avseende skador. Reparera alla skador innan du börjar köra maskinen igen.
- Stoppa maskinen och ta bort den elektriska startknappen innan maskinen ska transporteras.
- Under skadliga förhållanden kan vätska läcka ut ur batteripaketet. Undvik kontakt. Om du råkar komma i kontakt med vätskan

spolar du med vatten. Sök läkarhjälp om vätskan kommer i kontakt med ögonen. Vätska som läcker ur batteripaketet kan orsaka irritationer eller brännskador.

4. Underhåll och förvaring

- Stoppa maskinen, ta bort den elektriska startknappen, ta bort batteripaketet från maskinen och vänta tills alla rörelser har stannat innan du serverar eller rengör maskinen.
- Försök inte reparera maskinen med undantag för vad som anges i anvisningarna. Be en auktoriserad återförsäljare att utföra service på maskinen med identiska reservdelar.
- Slipa en slö kniv på båda sidor för att bibehålla balansen. Rengör kniven och se till att den är balanserad.
- Tänk på att kniven fortfarande kan röra sig under service trots att strömkällan är avstängd.
- Använd endast Toros originalreservdelar och tillbehör för att få garanterat bästa prestanda. Andra reservdelar och tillbehör kan vara farliga, och användning av dessa kan ogiltigförklara produktgarantin.
- Underhåll maskinen – håll skärepparna vassa och rena för bästa och säkraste prestanda. Håll handtagen torra, rena och fria från olja och fett. Se till att skydden sitter på plats och att de fungerar. Håll knivarna vassa. Använd endast identiska ersättningsknivar.
- Om inte annat anges i anvisningarna ska en auktoriserad återförsäljare reparera eller byta ut skadade skydd och delar.
- När batteripaketet inte används ska det förvaras på avstånd från metallföremål som gem, mynt, nycklar, spikar och skruvar som kan kortsluta polerna. Kortslutning av batteriet kan orsaka brännskador eller eldsvåda.
- Kontrollera regelbundet att knivens och motorns monteringskruvar är ordentligt åtdragna.
- **VAR FÖRSIKTIG** – Ett batteripaket som hanteras på fel sätt kan medföra en brandrisk eller risk för brännskada från kemikalier. Ta inte isär batteripaketet. Värm inte upp batteripaketet över 68 °C eller elda upp det. Batteripaketet får endast bytas ut mot ett äkta Toro-batteripaket. Om en annan typ av batteripaket används kan det leda till brand eller explosion. Förvara batteripaket utom

räckhåll för barn och i originalförpackningen tills de ska användas.

- Kassera inte batteriet i eld. Det riskerar att explodera. Kontrollera vilka kasseringsregler som gäller där du bor.

Säkerhets- och instruktionsdekaler



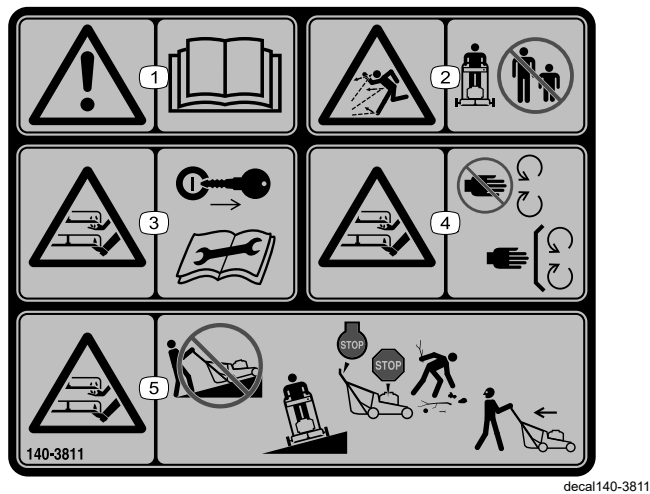
Säkerhetsdekaler och säkerhetsinstruktioner är fullt synliga för föraren och finns nära alla potentiella farozoner. Ersätt dekaler som har skadats eller saknas.



117-4143

decal117-4143

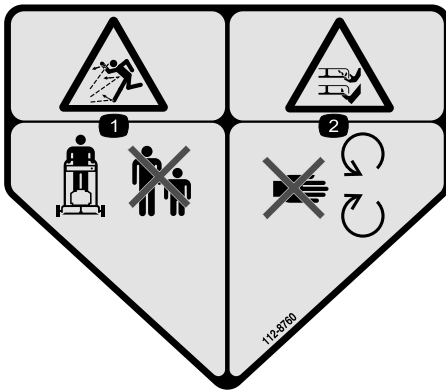
1. Varning – läs *bruksanvisningen*.
2. Risk för utslungade föremål – håll kringstående på avstånd.
3. Risk för att händer och fötter slits av, gräsklipparkniv – lossa tändkabeln och läs *bruksanvisningen* innan du utför underhåll.
4. Risk för att händer och fötter slits av, gräsklipparkniv – håll avstånd till rörliga delar och se till att alla skydd sitter på plats.
5. Risk för att händer och fötter slits av, gräsklipparkniv – kör inte upp och ned för sluttningar, utan endast tvärs över sluttningar. Stäng av motorn och vänta tills alla rörliga delar stannat innan du kliver ur maskinen. Plocka upp skräp innan du klipper. Titta bakom dig och nedåt när du backar.



140-3811

decal140-3811

1. Varning – läs *bruksanvisningen*.
2. Risk för utslungade föremål – håll kringstående på avstånd.
3. Avkapnings-/avslitningsrisk, gräsklipparkniv – ta ut nyckeln och läs *bruksanvisningen* innan du utför underhåll.
4. Avkapnings-/avslitningsrisk, gräsklipparkniv – håll avstånd till rörliga delar och se till att alla skydd sitter på plats.
5. Avkapnings-/avslitningsrisk, gräsklipparkniv – klipp inte upp eller ned för sluttningar utan förflytta dig tvärs över eventuell sluttning. Stäng av maskinen och vänta tills alla rörliga delar har stannat. Plocka upp eventuellt skräp innan du klipper. Titta bakom dig när du klipper i backläget.



112-8760

decal112-8760

1. Risk för kringflygande föremål – håll kringstående på avstånd.
2. Avkapnings-/avslitningsrisk för händer och fötter, gräsklipparkniv – håll dig på avstånd från rörliga delar.

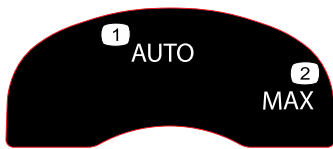
Modell 88960



163-7685

decal163-7685

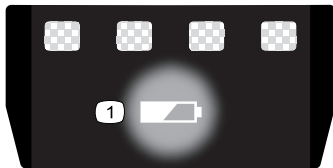
1. Läs bruksanvisningen.
2. Kassera på rätt sätt



134-4691

decal134-4691

1. Automatisk hastighet
2. Max. hastighet



137-9461

decal137-9461

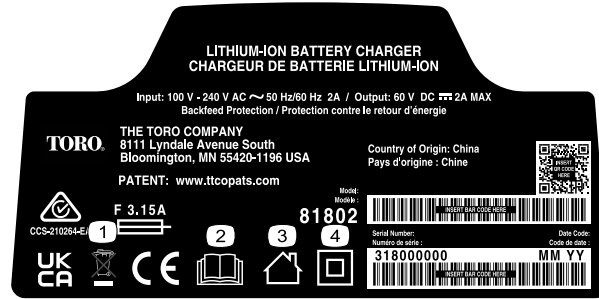
1. Status för batteriets laddning



144-3175

decal144-3175

1. Läs bruksanvisningen.
2. Starta maskinen genom att trycka stängen mot handtaget och sedan trycka på knappen.
3. Släpp stängen för att stänga av maskinen.



144-6028

decal144-6028

1. Kassera på rätt sätt
2. Läs *bruksanvisningen*.
3. Avsedd för användning inomhus
4. Dubbelisolerad



145-3129

decal145-3129

1. Batteripaketet laddas.
2. Batteripaketet är fulladdat.
3. Batteripaketets temperatur ligger över eller under lämpligt temperaturintervall.
4. Laddningsfel för batteripaket

Montering

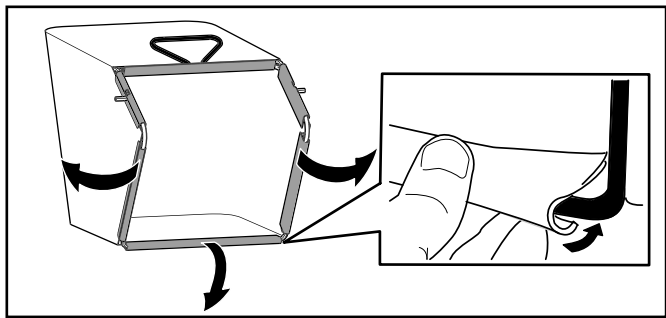
Viktigt: Batteripaketet är inte fulladdat när du köper det. Läs [Ladda batteriet \(sida 20\)](#) innan du använder maskinen för första gången.

1

Montera gräsuppsamlaren

Inga delar krävs

Tillvägagångssätt



Figur 3

g407949

2

Fälla upp handtaget

Inga delar krävs

Tillvägagångssätt

Viktigt: Ta bort och släng skyddsplasten som täcker motorn samt all övrig plast eller emballage som finns på maskinen.

⚠ VARNING

Om du fäller upp eller ned handtaget på fel sätt kan detta skada kablar och resultera i ett farligt driftstillstånd.

- Skada inte kabeln/kablarna när du fäller upp och ned handtaget.
- Kontrollera att alla kablar är dragna på utsidan av handtaget.
- Kontakta en auktoriserad återförsäljare om en kabel skadas.

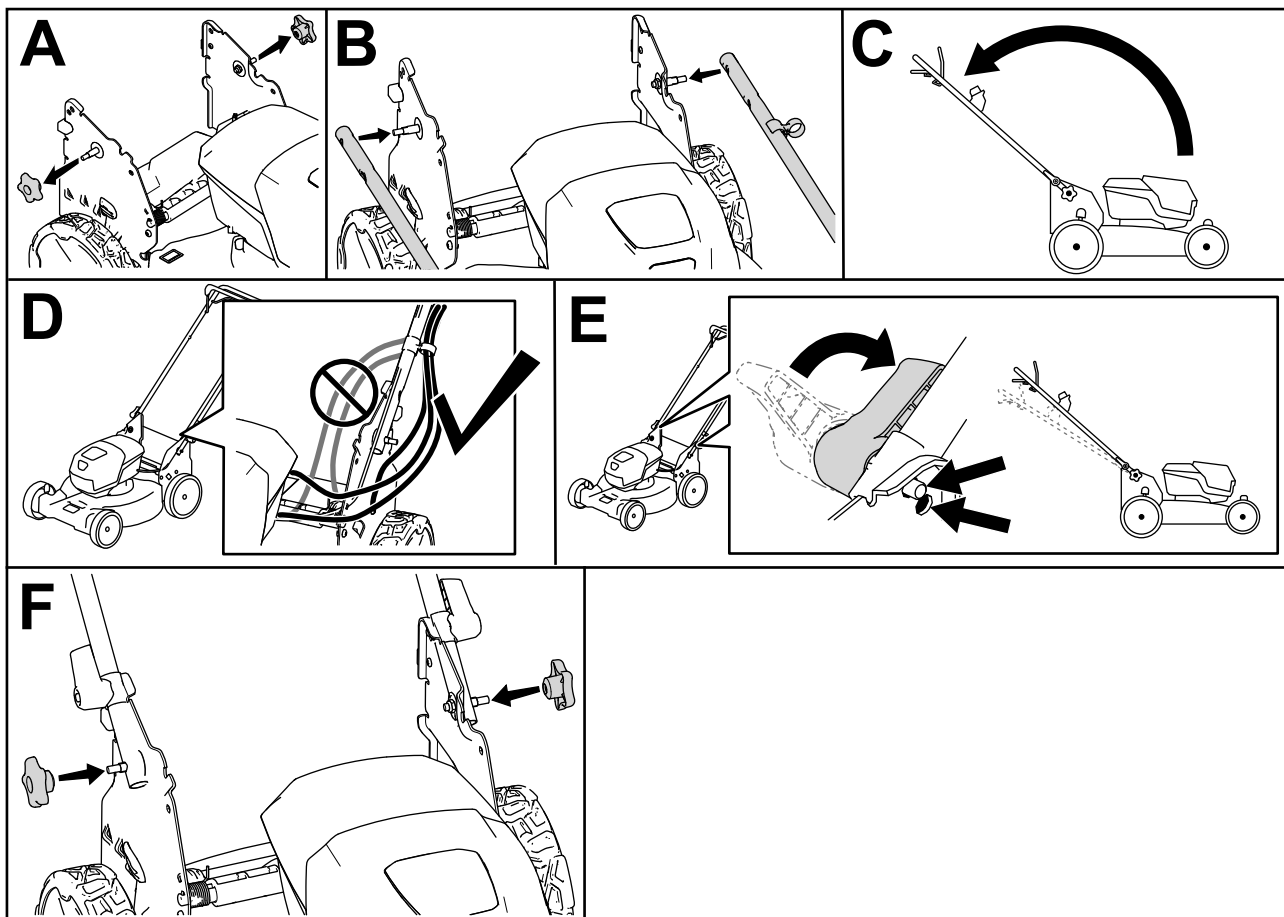
Viktigt: Håll i handtaget medan du kopplar in handtagslåsen för att undvika att riskera klämma händerna.

1. Avlägsna handtagsvreden (A i [Figur 4](#)).
2. Fäst handtaget på maskinen med hjälp av hålen på handtagets ände (B i [Figur 4](#)).

3. Flytta handtaget bakåt till körläget (C i Figur 4).
4. Kontrollera att alla kablar är dragna på utsidan av handtaget (D i Figur 4).
5. Ställ in handtagsslåsen tills stiftet klickar på plats och låser handtaget i körläget (E i Figur 4).

Obs: Du kan justera höjden på handtaget genom att byta hål för handtagsslåset.

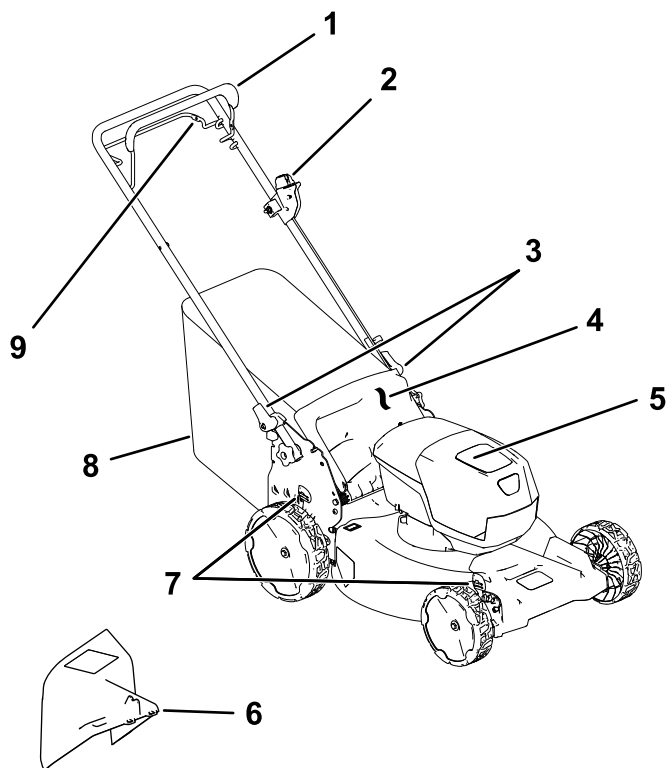
6. Fäst vreden på handtagsbultarna för att låsa handtaget (F i Figur 4).



Figur 4

g413061

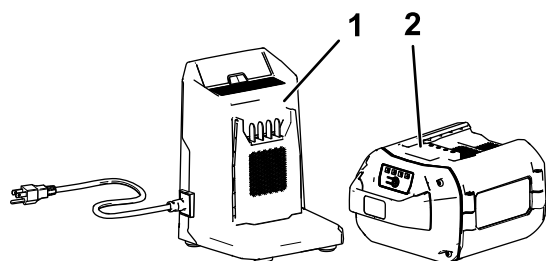
Produktöversikt



Figur 5

g410684

- | | |
|------------------------------------|----------------------------|
| 1. Knivstyrstång | 6. Sidoutkastare (tillval) |
| 2. Knapp till elektrisk startmotor | 7. Klipphöjdsspak (2) |
| 3. Handtagslås (2) | 8. Gräsuppsamlare |
| 4. Bakre gräsriktare | 9. Självdrivningsstång |
| 5. Batterifack | |



Figur 6

g292995

- | | |
|--|--|
| 1. Batteriladdare av modell 81802 (medföljer modell 21853) | 2. Batteripaket av modell 88960 (medföljer modell 21853) |
|--|--|

Specifikationer

Batteripaket

Modell	88960
Batteripaketskapacitet	6,0 Ah
	324 Wh
Batteritillverkarens angivna klass = 60 V (max.) och 54 V (nominellt). Den faktiska spänningen varierar med belastningen.	

Batteriladdare

Modell	81802
Typ	Litiumjonbatteriladdare (max. 60 V)
Ineffekt	100 till 240 V AC ~2,0 A 50/60 Hz
Uteffekt	60 V DC ■■ max 2,0 A

Lämpliga temperaturintervall

Ladda/förvara batteripaketet vid	5 °C till 40 °C*
Använd batteripaketet vid	-30 °C till 49 °C*
Använd maskinen vid	0 °C till 49 °C*

* Laddningstiden förlängs om du inte laddar batteripaketet inom detta temperaturintervall.

Förvara maskinen, batteripaketet och batteriladdaren på en ren och torr avsides plats.

Redskap/tillbehör

Det finns ett urval av godkända Toro-redskap och -tillbehör som du kan använda för att förbättra och utöka maskinens kapacitet. Kontakta en auktoriserad återförsäljare eller auktoriserad Toro-distributör, eller gå till www.Toro.com för att se en lista över alla godkända redskap och tillbehör.

Använd endast originalreservdelar och tillbehör från Toro för att garantera optimal prestanda och fortlöpande säkerhet för produkten. Det kan medföra fara att använda reservdelar och tillbehör från andra tillverkare.

Körning

Obs: Vänster och höger sida på maskinen är lika med förarens vänstra respektive högra sida vid normal körning.

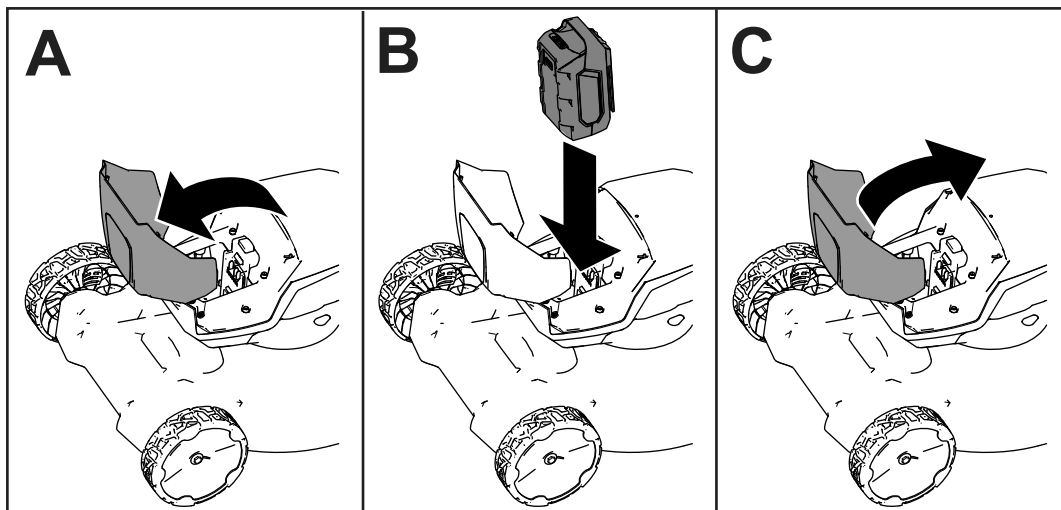
Före körning

Montera batteriet

Viktigt: Använd batteripaketet endast i temperaturer som ligger inom rätt intervall. Se [Specifikationer \(sida 13\)](#).

1. Kontrollera att ventilerna på batteriet är fria från damm och smuts.
2. Lyft batterifackets lock (A i [Figur 7](#)).
3. Rikta in håligheten i batteripaketet med spetsen på laddaren och skjut in batteripaketet i facket tills det låses på plats (B i [Figur 7](#)).
4. Stäng batterifackets lock (C i [Figur 7](#)).

Obs: Om batterifackets lock inte stängs helt är batteriet felaktigt monterat.



Figur 7

g407696

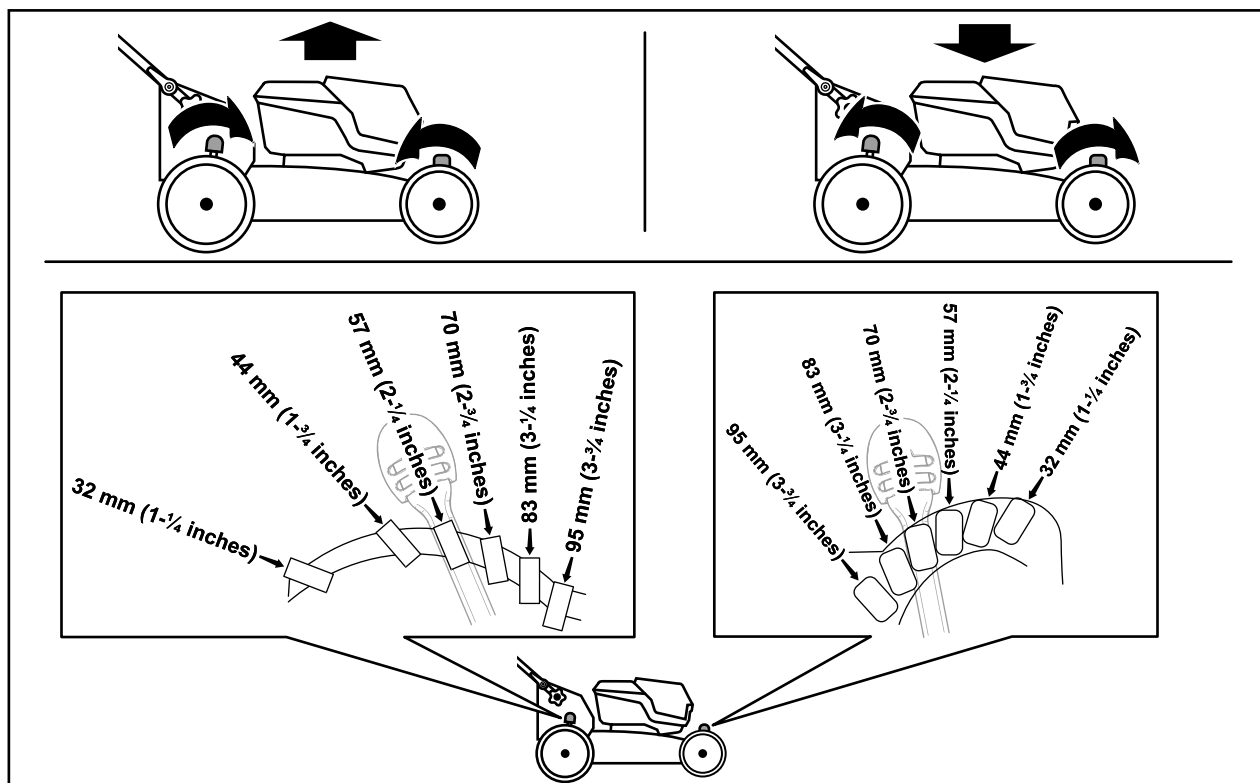
Justera klipphöjden

⚠ FARA

När du justerar klipphöjden kan dina händer komma i kontakt med en roterande kniv, vilket kan leda till allvarliga skador.

- Stäng av motorn, avlägsna batteriet och vänta tills alla rörliga delar har stannat innan du ställer in klipphöjden.
- Stick inte in fingrarna under kåpan när du justerar klipphöjden.

Justera klipphöjden. Ställ in alla hjulen till samma klipphöjd (Figur 8).



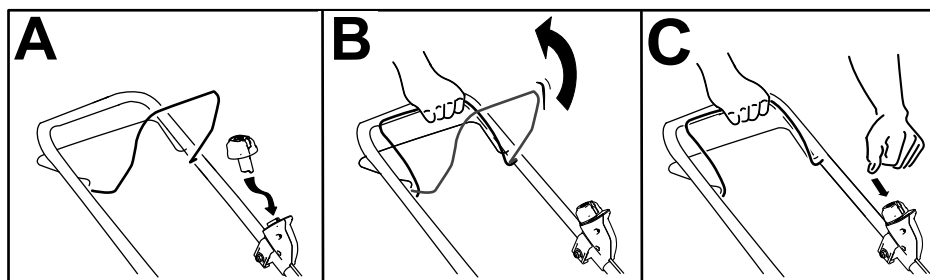
Figur 8

g409499

Under arbetets gång

Starta maskinen

1. Försäkra dig om att batteripaketet är laddat och monterat i maskinen (se [Montera batteriet \(sida 14\)](#)).
2. Sätt i den elektriska startknappen i den elektriska startkontakten (A i [Figur 9](#)).
3. Kläm ihop knivstyrstången och håll den mot handtaget (B i [Figur 9](#)).
4. Tryck på den elektriska startknappen och håll den intryckt tills motorn startar (C i [Figur 9](#)).



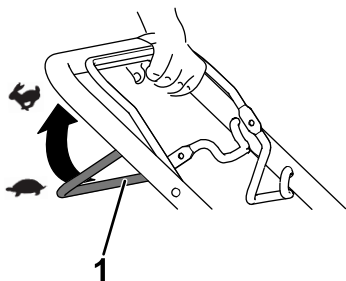
Figur 9

g332149

Använda självdrivningen

- Koppla in självdrivningen genom att dra självdrivningsstången mot handtaget och hålla kvar den där ([Figur 10](#)).
- Släpp självdrivningsstången för att koppla ur självdrivningen.

Obs: Om du vill sänka hastigheten ökar du mellanrummet mellan självdrivningsstången och handtaget.



Figur 10

g240765

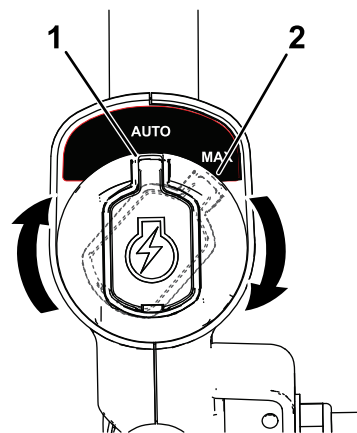
1. Självdrivningsstång

Justera knivhastighet

Den här maskinen har två knivhastigheter: AUTO och MAX.

- När den är inställd på AUTO regleras knivhastigheten automatiskt (detta ger bättre effektivitet). Om förändringar i klippförhållanden detekteras ändras knivhastigheten (på så sätt upprätthålls klippkvaliteten).
- När den är inställd på MAX är knivhastigheten alltid den maximala hastigheten.

Reglera knivhastigheten genom att vrida på knappen till den elektriska startmotorn i den elektriska startbrytaren ([Figur 11](#)).



Figur 11

g337279

1. Läge AUTO
2. Läge MAX.

Återvinna klippet

Din gräsklippare levereras färdig för att kunna återvinna gräs och lövklipp tillbaka ned i gräsmattan.

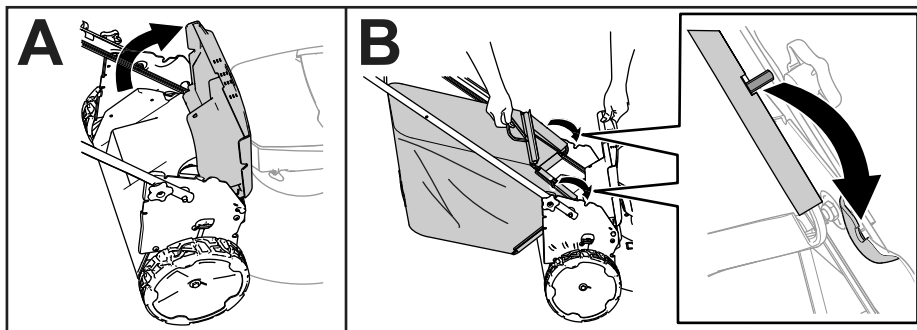
Ta bort gräsuppsamlaren om den är monterad på maskinen innan du återvinner klippet. Se [Ta bort gräsuppsamlaren \(sida 17\)](#).

Samla upp klippet

Använd gräsuppsamlaren när du vill samla upp gräs- och lövklipp från gräsmattan.

Montera gräsuppsamlaren

1. Lyft upp den bakre gräsriktaren (A i [Figur 12](#)).
2. För in gräsuppsamlarens stångändar i spåren på handtagsfästena (B i [Figur 12](#)).
3. Låt den bakre gräsriktaren luta mot gräsuppsamlaren.



Figur 12

g408523

Ta bort gräsuppsamlaren

Utför stegen i avsnittet [Montera gräsuppsamlaren \(sida 17\)](#) i omvänd ordning för att ta bort uppsamlaren.

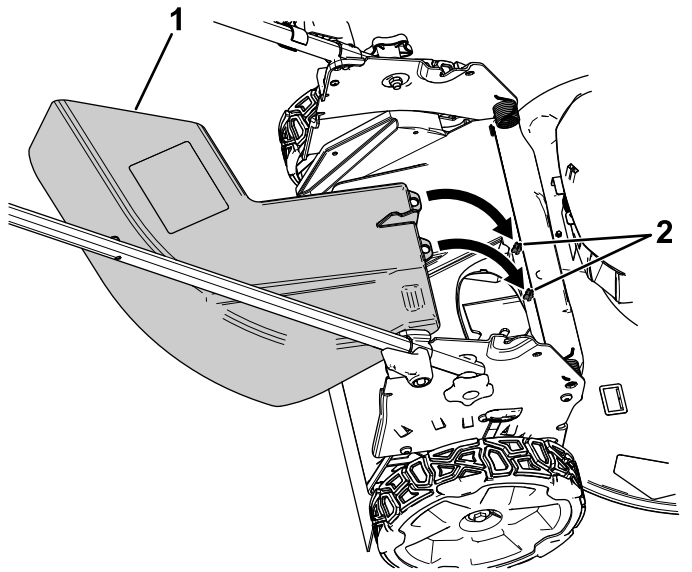
Använda sidoutkastaren för klippet

Montera sidoutkastaren

1. Lyft upp den bakre gräsriktaren.

Obs: Ta bort gräsuppsamlaren om den sitter på maskinen. Se [Ta bort gräsuppsamlaren \(sida 17\)](#).

2. Fäst sidoutkastaren på maskinens bakre del med hjälp av fästpunkterna ([Figur 13](#)).



Figur 13

Borttagen bakre gräsriktare för att visa fästpunkterna

1. Sidoutkastare
2. Fästpunkter

3. Låt den bakre gräsriktaren luta mot utkastaren.

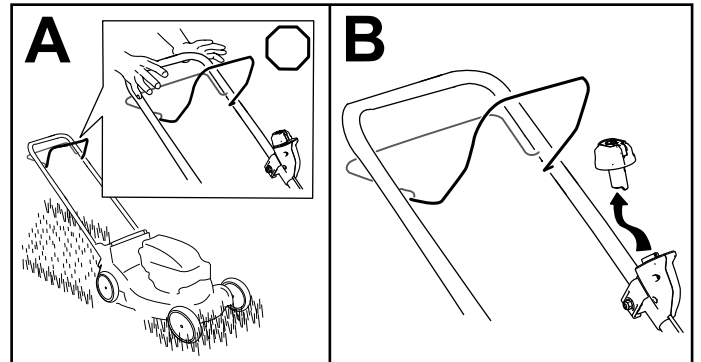
Ta bort sidoutkastaren

1. Lyft upp den bakre gräsriktaren.
2. Lyft bort sidoutkastaren från fästpunkterna och plocka bort utkastaren från maskinen.
3. Stäng den bakre gräsriktaren.

Stänga av maskinen

1. Släpp knivstyrstången (A i [Figur 14](#)).
2. Ta bort den elektriska startknappen från den elektriska startmotorn (B i [Figur 14](#)).
3. Ta bort batteripaketet. Se [Ta ut batteripaketet ur maskinen \(sida 18\)](#).

Obs: Ta ut batteripaketet när du inte använder maskinen.



Figur 14

g332151

Ta ut batteripaketet ur maskinen

1. Lyft batterifackets lock.
2. Tryck batteripaketets spärr för att frigöra och ta ut batteripaketet.
3. Stäng batterifackets lock.

Arbetstips

Allmänna klipptips

- Inspektera området där maskinen ska användas och ta bort föremål som maskinen kan slunga omkring.
- Undvik att låta kniven gå emot massiva objekt. Kör aldrig avsiktligt över ett föremål.
- Om du kör på något föremål eller om maskinen börjar vibrera ska du omedelbart stänga av maskinen. Vänta tills alla rörliga delar har stannat. Ta därefter bort batteripaketet och kontrollera om maskinen har skadats.
- Montera en ny Toro-kniv när klippssäsongen börjar eller vid behov (på så sätt får du bästa möjliga resultat).

Klippa gräs

- Klipp endast cirka en tredjedel av grässtrået åt gången. Vi rekommenderar att du klipper gräset på en högre klipphöjd (på så sätt får du bättre klippresultat, drifttid och uppsamling).
- Klipp inte med en inställning som är lägre än 51 mm, såvida inte gräset är glest eller det är sent på hösten då gräset växer långsammare.
- Om du klipper gräs som är mer än 15 cm högt kan det vara bra att först klippa med den högsta klipphöjdsinställningen och gå sakta, och sedan klippa en gång till med en lägre klipphöjd för att få bästa klippresultat. Om gräset är för högt kan maskinen täppas igen, vilket kan leda till motorstopp.
- Vått gräs och våta löv har en tendens att klumpas ihop på marken, vilket kan leda till motorstopp eller till att maskinen täpps igen. Undvik att klippa under våta förhållanden.
- Tänk på brandfaran vid mycket torra förhållanden, följ alla lokala brandvarningar och håll maskinen ren från torrt gräs och löv.
- Byta klippriktning. Det underlättar fördelningen av det klippta gräset vilket ger en jämn gödning.
- Försök med en eller flera av åtgärderna nedan om du inte är nöjd med klippresultatet:
 - Byt ut kniven eller låt slipa den.
 - Gå saktare när du klipper.
 - Höj gräsklipparens klipphöjdsinställning.
 - Klipp gräset oftare.
 - Överlappa klippsvępningarna istället för att klippa en hel svepning varje gång.

Klippa löv

- Efter avslutad klippning bör halva gräsmattan synas genom täcket av sönderskurna löv. Det kan vara nödvändigt att gå över löven mer än en gång.
- Om lövtäcket på gräsmattan är högre än 13 cm klipper du först på en högre klipphöjd och sedan igen på önskad klipphöjd.
- Sänk klippastigheten om gräsklipparen inte skär löven tillräckligt fint.

Efter körning

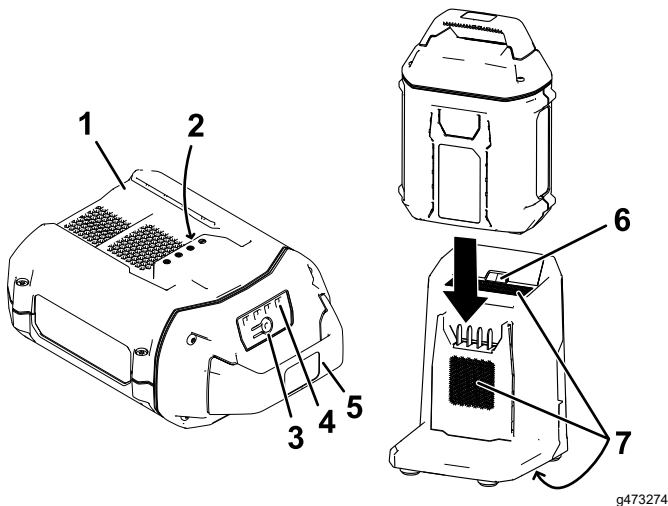
Ladda batteriet

Viktigt: Batteripaketet är inte fulladdat när du köper det. Innan du använder verktyget för första gången ska du placera batteripaketet i laddaren och ladda det tills lysdioden indikerar att batteripaketet är färdigladdat. Läs alla säkerhetsanvisningar.

Viktigt: Ladda batteripaketet endast i temperaturer som ligger inom rätt intervall. Se [Specifikationer \(sida 13\)](#).

Obs: När som helst kan du trycka på batteriladdningsindikatorn på batteripaketet för att visa aktuell laddning (lysdioder).

1. Kontrollera att ventilerna och laddningspolerna på batteripaketet och laddaren är fria från damm och smuts.



Figur 15

g473274

1. Batteripaketets hålighet
 2. Batteripaketspoler
 3. Batteriladdningsindikator
 4. Lysdioder (aktuell laddning)
 5. Handtag
 6. Laddarens LED-indikatorlampa
 7. Laddarventiler
2. Rikta in håligheten i batteripaketet (Figur 15) med spetsen på laddaren.
 3. Skjut in batteripaketet i laddaren tills det sitter ordentligt (Figur 15).
 4. Ta bort batteripaketet genom att dra det bakåt ur laddaren.

5. Se följande tabell för en beskrivning av batteriladdarens LED-indikatorlampa.

Laddarsymbol	Indikatorlampa	Anger
	Grönt blinkande ljus	Batteripaketet laddas
	Grön	Batteripaketet är laddat
	Röd	Batteripaketets och/eller batteriladdarens temperatur ligger över eller under lämpligt temperaturintervall.
	Rött blinkande ljus	Laddningsfel för batteripaket*
	Av	Batteripaket ej isatt

* Se [Felsökning \(sida 25\)](#) för mer information.

Viktigt: Batteripaketet kan lämnas i laddaren under korta perioder mellan användningarna.

Om batteripaketet inte kommer att användas under längre perioder ska du ta ut batteripaketet ur laddaren. Se [Förvaring \(sida 24\)](#).

Rengöra maskinen

Serviceintervall: Efter varje användning

Rengöra under maskinen

Serviceintervall: Efter varje användning

För bästa resultat bör du rengöra under maskinen så snart som möjligt när du har slutat klippa.

1. Stäng av maskinen och ta ut batteripaketet och säkerhetsnyckeln.
 2. Sänk maskinen till den lägsta klipphöjdsinställningen.
 3. Ställ maskinen i lodrätt förvaringsläge. Se [Ställa maskinen i förvar i lodrätt läge \(sida 22\)](#).
 4. Använd en borste eller kvast och ta bort allt skräp från maskinens undersida.
- Viktigt:** Använd inte vatten för att rengöra maskinen. Vatten kan skada elektriska komponenter.
5. Rengör gräsuppsamlaren.

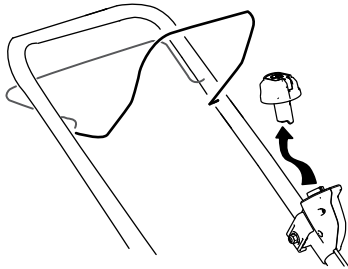
Fälla ned handtaget

⚠ VARNING

Om du fäller upp eller ned handtaget på fel sätt kan detta skada kablar och resultera i ett farligt driftstillstånd.

- Skada inte kabeln/kablarna när du fäller upp och ned handtaget.
- Kontrollera att alla kablar är dragna på utsidan av handtaget.
- Kontakta en auktoriserad återförsäljare om en kabel skadas.

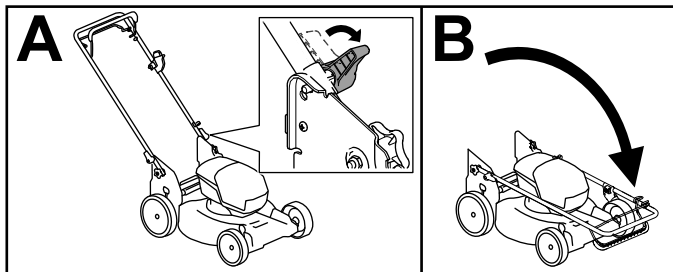
1. Avlägsna knappen till den elektriska startmotorn (Figur 16).



Figur 16

g332163

2. Ta bort batteriet från maskinen.
3. Håll i handtaget medan du kopplar ur handtagslåsen för att undvika att riskera klämma händerna.
4. Koppla ur handtagslåsen så att du kan flytta det övre handtaget fritt (A i Figur 17).



Figur 17

g413060

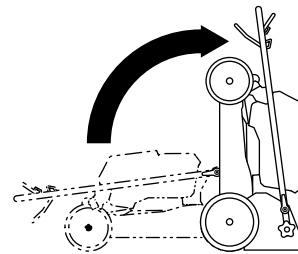
5. Fäll handtaget framåt till dess främre läge (B i Figur 17).

Viktigt: Dra kablarna på utsidan av handtagslåsen när du fäller ihop handtaget.

6. För att fälla upp handtaget ska du upprepa steg A i Figur 17 och flytta handtaget till körläget.

Ställa maskinen i förvar i lodrätt läge

Du kan förvara maskinen i lodrätt läge så att den tar upp mindre plats.



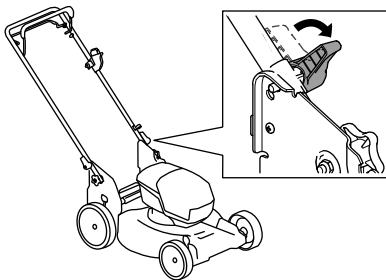
Figur 19

g409126

⚠ FARA

I det lodräta förvaringsläget exponeras maskinens undersida.

- Avlägsna batteripaketet och knappen till den elektriska startmotorn innan du ställer maskinen i lodrätt förvaringsläge.
 - Transportera inte maskinen när den är i lodrätt förvaringsläge.
 - Starta inte maskinen när den är i lodrätt förvaringsläge.
1. Avlägsna knappen till den elektriska startmotorn och batteriet från maskinen.
 2. Kontrollera att maskinens klipphöjd är inställd på 44 mm eller högre. Om den inte är det höjer du den enligt anvisningar i [Justera klipphöjden \(sida 15\)](#).
 3. Koppla ur handtagslåsen ([Figur 18](#)).



Figur 18

g409530

4. Fäll handtaget så långt framåt som möjligt; [Fälla ned handtaget \(sida 21\)](#).

Viktigt: Dra kablarna på utsidan av handtagslåsen när du fäller ihop handtaget.

5. Koppla in handtagslåsen.
6. Lyft den främre delen av maskinen i handtaget och flytta den till förvaringsutrymmet ([Figur 19](#)).

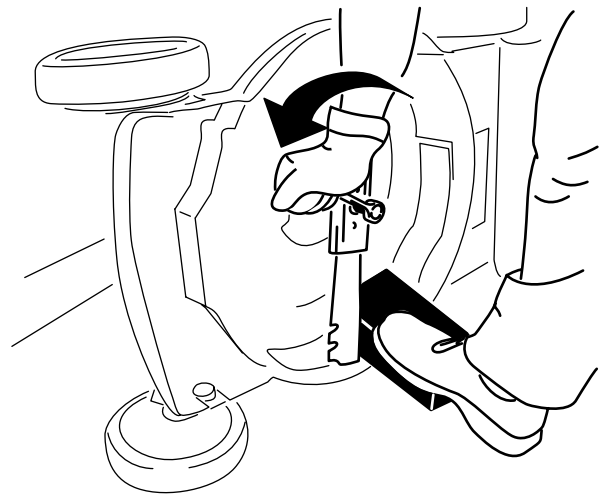
Underhåll

Ta bort den elektriska startknappen och batteripaketet från maskinen innan du underhåller eller rengör maskinen.

Stäng alltid av maskinen, vänta tills alla rörliga delar har stannat och låt den svalna innan du justerar, servar, rengör eller ställer den i förvaring.

Använd endast de reservdelar och tillbehör som rekommenderas av tillverkaren.

Inspektera och underhåll maskinen regelbundet. Låt endast en auktoriserad återförsäljare reparera maskinen.



Figur 20

g231389

Smörja maskinen

Maskinen behöver inte smörjas. Alla lager har smorts på fabriken och ska inte behöva smörjas igen.

Byta ut kniven

Serviceintervall: Årligen

Viktigt: För att montera kniven korrekt behöver du en momentnyckel. Om du inte har någon momentnyckel eller inte vill utföra den här proceduren kontaktar du en auktoriserad återförsäljare.

Byt omedelbart ut kniven om den är skadad eller sönder. Byt ut kniven eller låt slipa och balansera den om bladet är slött eller repigt.

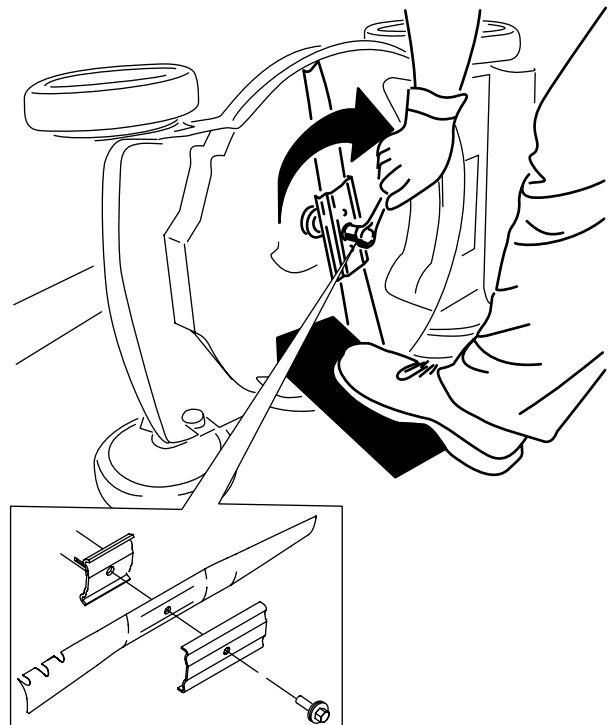
⚠ VARNING

Tänk på att kniven fortfarande kan röra sig under service trots att strömkällan är avstängd. Kniven är vass – kontakt med kniven kan orsaka allvarliga personskador.

- Håll händer och fötter borta från en kniv i rörelse.
- Använd handskar när du servar kniven.

1. Ta bort den elektriska startknappen och batteripaketet från maskinen.
2. Håll kniven stilla med hjälp av en tråkloss (Figur 20).
3. Ta bort kniven och spara alla monteringsdelar (Figur 20).

4. Sätt fast den nya kniven och alla monteringsdelar (Figur 21).



Figur 21

g231390

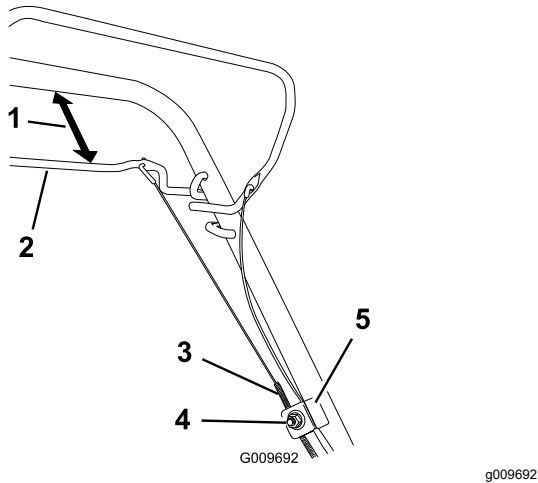
Viktigt: Placera knivens böjda del uppåt mot maskinkåpan.

5. Använd en momentnyckel för att dra åt knivskruven till 88 Nm.

Justera självdrivningen

Om du monterar en ny drivkabel eller om drivkabeln inte är justerad kan du justera den.

1. Lossa muttern som håller fast kabeln (Figur 22).



Figur 22

- | | |
|------------------------|----------------------------------|
| 1. 25–38 mm | 4. Mutter som håller fast kabeln |
| 2. Självdrivningsstång | 5. Kabelstöd |
| 3. Kabelhölje | |

2. Håll självdrivningsstången 25–38 mm från handtaget (Figur 22).
3. Dra nedåt (mot maskinen) tills kabeln är sträckt (Figur 22).
4. Dra åt muttern som håller fast kabeln.
5. Lossa självdrivningsstången och kontrollera att kabeln är lös.

Obs: Kabeln måste vara lös när självdrivningsstången är i frisläppt läge. Annars kan det hända att gräsklipparen förflyttar sig när stången är urkopplad.

Förbereda batteripaketet för återvinning

Viktigt: När batteripaketet avlägsnas ska polerna täckas över med kraftig tejp. Försök inte att förstöra eller plocka isär batteripaketet eller ta bort någon av dess komponenter.

Kontakta din lokala kommunansvariga eller en auktoriserad återförsäljare för mer information om hur du kan återvinna batteriet på ett korrekt sätt.

Förvaring

Viktigt: Förvara maskinen, batteripaketet och laddaren endast i temperaturer som ligger inom rätt intervall. Se [Specifikationer \(sida 13\)](#).

Viktigt: Om du lagrar batteripaketet under lågsäsongen ska du ladda det tills två eller tre LED-indikatorer blir gröna på batteriet. Förvara inte ett fulladdat eller helt urladdat batteri. När du är redo att ta maskinen i bruk igen ska batteripaketet laddas tills vänster indikatorlampa på laddaren lyser grönt eller alla fyra lysdioder på batteriet blir gröna.

- Koppla bort produkten från strömkällan (dvs. avlägsna batteripaketet och startknapp för elmotor) och kontrollera att den inte skadats efter användning.
- Förvara inte maskinen eller laddaren med batteripaketet monterat.
- Ta bort allt främmande material från produkten.
- När de inte används ska maskinen, den elektriska startknappen, batteripaketet och batteriladdaren förvaras utom räckhåll för barn.
- Håll maskinen, batteripaketet och batteriladdaren på avstånd från frätande medel, som trädgårdskemikalier och vägsalt.
- Minska risken för allvarliga personskador genom att inte förvara batteripaketet utomhus eller i fordon.
- Förvara maskinen, batteripaketet och batteriladdaren på en ren och torr avsides plats.

Felsökning

Utför endast stegen som beskrivs i de här instruktionerna. Alla övriga inspektioner, underhåll och reparationer får endast utföras av en auktoriserad verkstad eller en liknande behörig specialist, om du inte kan lösa problemet själv.

Problem	Möjliga orsaker	Åtgärd
Maskinen startar inte.	<ol style="list-style-type: none">1. Batteriet sitter inte helt på plats i maskinen.2. Batteripaketet är inte laddat.3. Batteripaketet är skadat.4. Det är något annat elektriskt fel på maskinen.	<ol style="list-style-type: none">1. Ta bort och sätt tillbaka batteriet i maskinen, och se till att det är korrekt monterat och spärrat.2. Ta ut batteripaketet ur maskinen och ladda det.3. Byt ut batteripaketet.4. Kontakta en auktoriserad återförsäljare.
Maskinen fungerar inte eller fungerar inte utan avbrott.	<ol style="list-style-type: none">1. Det finns fukt på batteripaketets kablar.2. Batteriet är inte helt monterat i verktyget.	<ol style="list-style-type: none">1. Låt batteripaketet torka eller torka det på egen hand.2. Ta bort och sätt tillbaka batteriet i verktyget, och se till att det är korrekt monterat och spärrat.
Maskinen når inte full effekt.	<ol style="list-style-type: none">1. Batteripaketets laddningskapacitet är för låg.2. Batteriets luftventiler är blockerade.	<ol style="list-style-type: none">1. Ta ut batteripaketet ur maskinen och ladda batteripaketet helt.2. Rengör luftventilerna.
Batteripaketet laddas snabbt ur.	<ol style="list-style-type: none">1. Batteripaketets temperatur ligger över eller under lämpligt temperaturintervall.2. Maskinen är överbelastad.	<ol style="list-style-type: none">1. Flytta batteripaketet till en torr plats där temperaturen är mellan 5 °C och 40 °C.2. Skär gräset på en högre klipphöjd eller gå i långsammare takt när du klipper.
Batteriladdaren fungerar inte.	<ol style="list-style-type: none">1. Batteriladdarens temperatur ligger över eller under lämpligt temperaturintervall.2. Uttaget som laddaren är ansluten till har ingen strömförsörjning.	<ol style="list-style-type: none">1. Koppla ur batteriladdaren och flytta den till en torr plats där temperaturen är mellan 5 °C och 40 °C.2. Kontakta en behörig elektriker för att reparera uttaget.
Maskinen självdriver inte.	<ol style="list-style-type: none">1. Självdrivningskabeln har inte justerats eller är skadad.	<ol style="list-style-type: none">1. Justera självdrivningskabeln. Byt ut kabeln vid behov.
LED-indikatorlampan på batteriladdaren är röd.	<ol style="list-style-type: none">1. Batteriladdarens och/eller batteripaketets temperatur ligger över eller under lämpligt temperaturintervall.	<ol style="list-style-type: none">1. Koppla ur batteriladdaren och flytta batteriladdaren och batteripaketet till en torr plats där temperaturen är mellan 5 °C och 40 °C.

Problem	Möjliga orsaker	Åtgärd
LED-indikatorlampan på batteriladdaren blinkar rött.	<ol style="list-style-type: none"> 1. Ett fel har uppstått i kommunikationen mellan batteripaketet och laddaren. 2. Batteripaketets nivå är svag. 	<ol style="list-style-type: none"> 1. Ta bort batteripaketet från batteriladdaren, koppla ur batteriladdaren från vägguttaget och vänta i 10 sekunder. Anslut batteriladdaren till uttaget igen och placera batteripaketet på batteriladdaren. Om LED-indikatorlampan på batteriladdaren fortfarande blinkar rött upprepar du proceduren igen. Om LED-indikatorlampan på batteriladdaren fortfarande blinkar rött efter två försök ska batteripaketet kasseras på korrekt sätt i en återvinningsanläggning som tar batterier. 2. Kontakta en auktoriserad återförsäljare om batterigarantin fortfarande gäller eller kassera batteripaketet på en återvinningsstation.
Maskinen producerar ett pipande ljud.	<ol style="list-style-type: none"> 1. Batteripaketet är inte laddat. 2. Maskinen är i ett osäkert läge för drift. 3. Maskinen är överbelastad. 4. Det är något annat elektriskt fel på maskinen. 	<ol style="list-style-type: none"> 1. Ta ut batteripaketet ur maskinen och ladda det. 2. Se till att maskinen inte är i en extrem vinkel under drift. 3. Skär gräset på en högre klipphöjd eller gå i långsammare takt när du klipper. 4. Försök med andra felsökningsåtgärder. Om larmet kvarstår kontaktar du en auktoriserad återförsäljare.
Skärkvaliteten är nedsatt eller otillfredsställande.	<ol style="list-style-type: none"> 1. Kniven är slö. 2. Skräp har ansamlats i klippdäcket. 	<ol style="list-style-type: none"> 1. Låt kniven slipas eller bytas ut. 2. Rengör under maskinen.
Maskinens uppsamling är försämrad eller inte optimal.	<ol style="list-style-type: none"> 1. Maskinen är överbelastad. 2. Det är skräpansamling i uppsamlaren. 	<ol style="list-style-type: none"> 1. Klipp gräset på en högre klipphöjd. 2. Rengör uppsamlarens insida från eventuellt damm eller skräp.
Maskinen skär ojämnt.	<ol style="list-style-type: none"> 1. Kniven är slö. 2. Klippdäcket är skadat. 	<ol style="list-style-type: none"> 1. Låt kniven slipas eller bytas ut. 2. Kontakta en auktoriserad återförsäljare.
Maskinen vibrerar.	<ol style="list-style-type: none"> 1. Kniven är böjd eller skadad. 	<ol style="list-style-type: none"> 1. Inspektera kniven och byt ut den vid behov.

Anteckningar:



Count on it.