



전동식 화물칸 리프트 키트

2014년식 이상 Workman® MD/MDX/MDX-D 다용도 차량

모델 번호 07389—일련번호 315000001 및 그 이상

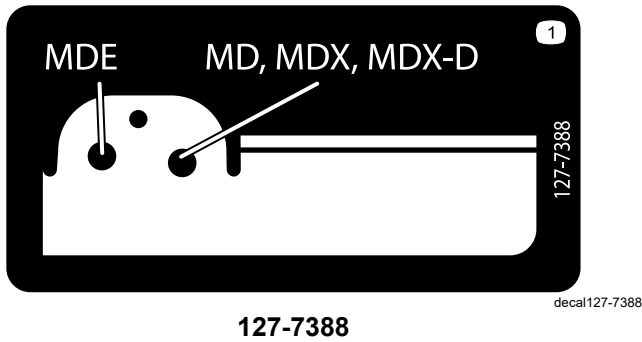
설치 지침

안전

안전 및 교육용 전사지



안전 문구 데칼과 지침은 운전자가 쉽게 볼 수 있어야 하며, 위험이 발생할 가능성이 있는 구역에 배치되어야 합니다. 손상되거나 유실된 데칼은 교체하십시오.



1. 핀 위치



설치

부품 확인

아래 차트를 사용하여 모든 부품이 선적되었는지 확인하십시오.

절차	설명	수량	사용
1	아무 부품도 필요 없음	–	장비 준비.
2	바깥쪽 리프트 브래킷(짧은 플랜지) 안쪽 리프트 브래킷(긴 플랜지) 육각 헤드 볼트(5/16 x 5½ 인치) 플랜지 너트(5/16 인치)	1 1 1 1	화물칸 브래킷을 설치합니다.
3	스위치 퓨즈(15 A) - 장비 일련번호 411599999 및 이전 버전 전용	1 1	스위치를 설치합니다.
4	리프트 액추에이터 클레비스 핀(3½ 인치) 클레비스 핀(2¼ 인치) 헤어핀 육각 헤드 볼트(½ x 5½ 인치) 록너트(½ 인치)	1 1 1 2 1 1	리프트 액추에이터를 설치합니다.
5	아무 부품도 필요 없음	–	받침대를 분리합니다.

참고: 정상 운전 위치에서 장비의 좌측과 우측을 판단하십시오.

1

장비 준비

아무 부품도 필요 없음

절차

1. 평평한 곳에 장비를 주차합니다.
2. 주차 브레이크를 체결합니다.
3. 엔진을 끄고 키를 뺍니다.
4. 화물칸 양측 중 하나의 레버를 올려서 화물칸을 위로 올립니다(그림 1).

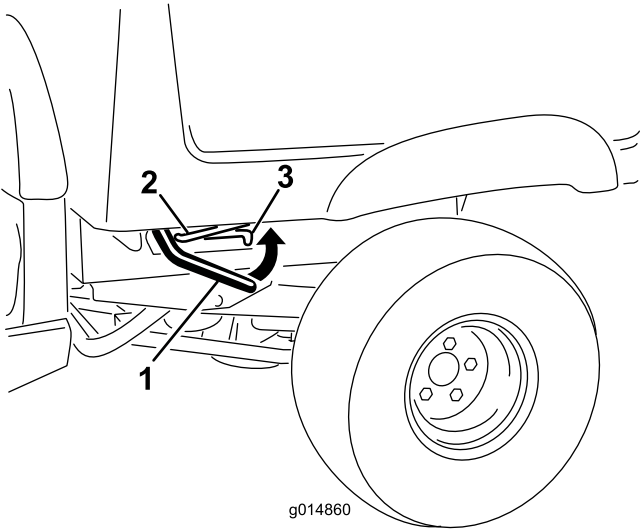


그림 1

1. 레버
2. 받침대
3. 멈춤쇠 슬롯

5. 멈춤쇠 슬롯으로 받침대를 당겨 넣어 화물칸을 고정합니다(그림 2).

▲ 경고

올린 화물칸이 떨어지면 아래에서 일하는 작업자가 부상을 당할 수 있습니다.

- 화물칸 아래에서 작업하기 전에 항상 적절한 막대로 화물칸을 지지하십시오.
- 화물칸을 올리기 전에 안에 있는 적재물을 내리십시오.

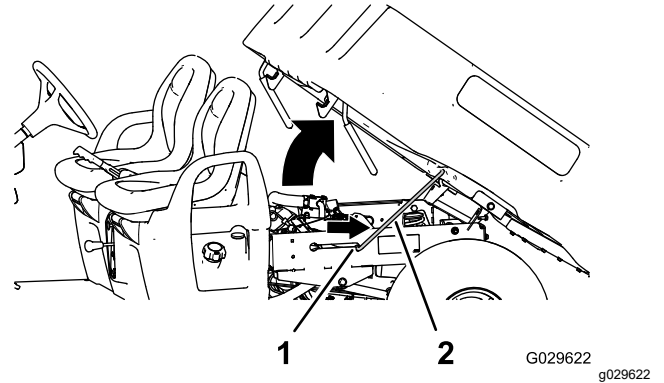


그림 2

1. 멈춤쇠 슬롯
2. 받침대

6. 래치 로드 브래킷을 화물칸 아래에 고정하는 4개의 플랜지 너트를 제거합니다(그림 3).

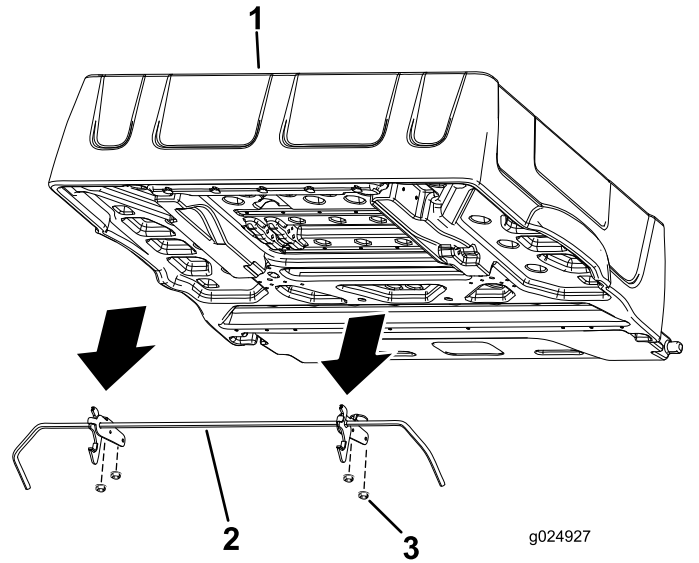


그림 3

1. 화물칸
2. 래치 로드
3. 플랜지 너트

7. 래치 로드 및 래치를 분리하고 보관합니다.

2

화물칸 리프트 브래킷 설치

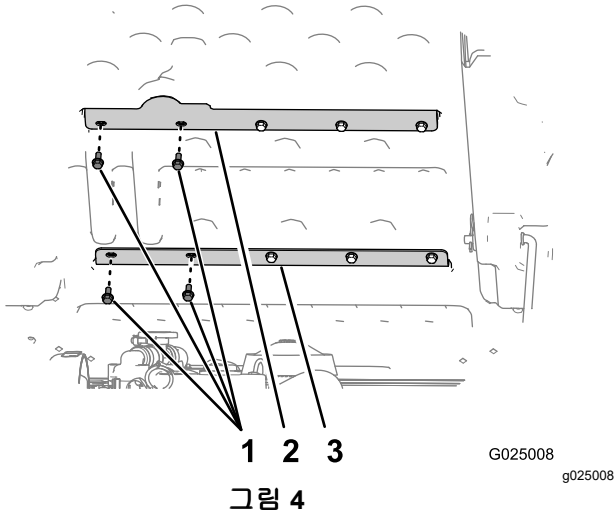
이 절차를 수행하는 데 필요한 부품:

1	바깥쪽 리프트 브래킷(짧은 플랜지)
1	안쪽 리프트 브래킷(긴 플랜지)
1	육각 헤드 볼트(5/16 x 5½ 인치)
1	플랜지 너트(5/16 인치)

절차

화물칸 측면 바닥에 화물칸 브래킷을 설치하십시오.

1. 화물칸 상단 브레이스를 화물칸에 고정하는 2개의 맨 왼쪽 볼트(5/16 x 3/4 인치)를 제거합니다(그림 4).

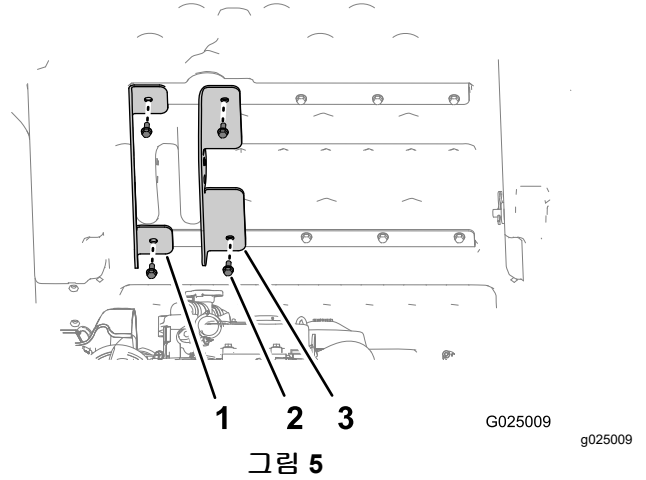


1. 볼트(5/16 x ¾ 인치)
2. 화물칸 상단 브레이스
3. 화물칸 하단 브레이스

2. 화물칸 하단 브레이스를 화물칸에 고정하는 2개의 맨 왼쪽 볼트(5/16 x ¾ 인치)를 제거합니다(그림 4).

참고: 나중에 설치할 수 있도록 4개의 볼트를 보관하십시오.

3. 좌측 바깥쪽 리프트 브래킷(짧은 플랜지가 장착된 브래킷)을 화물칸 상단 및 하단 브레이스의 바깥쪽 구멍에 맞춥니다(그림 5).



1. 바깥쪽 리프트 브래킷(짧은 플랜지)
 2. 볼트(5/16 x ¾ 인치)
 3. 안쪽 리프트 브래킷(긴 플랜지)
4. 1 단계에서 분리한 2개의 볼트를 사용하여 화물칸에 바깥쪽 리프트 브래킷을 고정하고 손으로 볼트를 조입니다(그림 5).
 5. 안쪽 리프트 브래킷(긴 플랜지가 장착된 브래킷)을 화물칸 상단 및 하단 브레이스의 안쪽 구멍에 맞춥니다(그림 5).
 6. 2 단계에서 분리한 2개의 볼트로 화물칸에 안쪽 리프트 브래킷을 고정하고 손으로 볼트를 조입니다(그림 5).

7. **그림 6**와 같이 안쪽 리프트 브래킷(긴 플랜지), 화물칸 구조물, 바깥쪽 화물칸 리프트 브래킷(짧은 플랜지)의 8 mm 구멍(5/16 인치)에 육각 볼트(5/16 x 5½ 인치)를 끼웁니다.

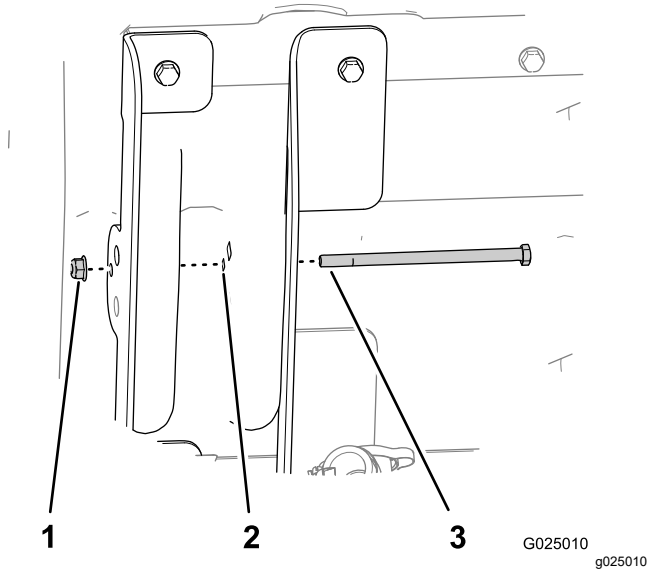


그림 6

1. 록너트(5/16 인치) 3. 육각 헤드 볼트(5/16 x 5½ 인치)
2. 8 mm 구멍(5/16 인치)

8. 플랜지 너트(5/16 인치)로 볼트를 손으로 조입니다(**그림 6**).

3

스위치 설치

이 절차를 수행하는 데 필요한 부품:

1	스위치
1	퓨즈(15 A) - 장비 일련번호 411599999 및 이전 버전 전용

장비 일련번호 411599999 및 이전 버전

1. 배터리에서 음극 배터리 단자를 분리합니다.
2. 대시보드의 스티어링 컬럼 우측 및 키 스위치 위에서 플러그를 제거합니다(**그림 7**).

참고: 대시보드의 구멍을 사용하고 있을 경우 13 mm 이상을 측정하여 21 x 35 mm 직사각형 구멍을 별도로 잘라내십시오. 구멍을 잘라낼 때 대시보드 뒤에 있는 기존 부품을 손상하지 않도록 하십시오.

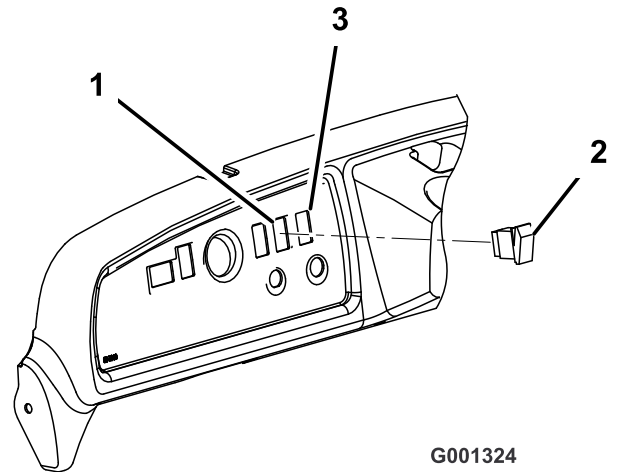


그림 7

1. 막힌 구멍
2. 화물칸 리프트 스위치
3. 새로운 구멍을 잘라냅니다(필요 시).

3. 화물칸 리프트 스위치를 대시보드의 하니스 커넥터에 끼웁니다.

참고: 스위치를 설치하지 마십시오.

4. 퓨즈 블록에 평평하게 안착하도록 퓨즈 탭을 잘라냅니다.
5. 새로운 퓨즈(15 A)를 퓨즈 블록의 열린 슬롯에 설치합니다.

장비 일련번호 411600000 및 이후 버전

1. 스위치용 대시보드 데칼에 구멍을 뚫습니다(그림 8의 A 박스).
2. 대시보드 구멍을 통해 스위치 커넥터를 장착합니다(그림 8의 B 박스).
3. 스위치 커넥터에 스위치를 장착합니다(그림 8의 C 박스).
4. 스위치가 올바른 방향이 되도록 하십시오(그림 8의 C 박스).

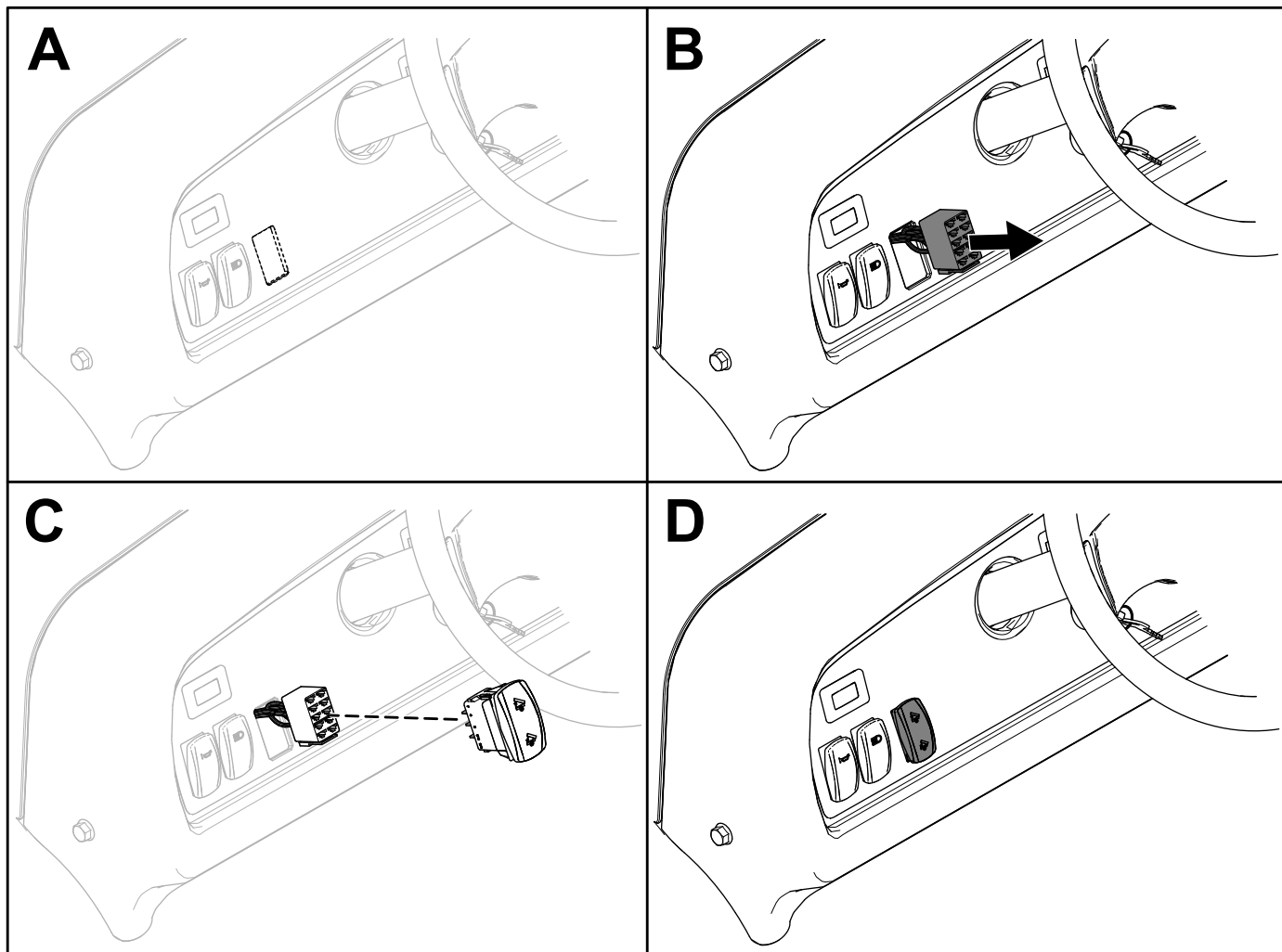


그림 8

g382366

4

리프트 액추에이터 설치

이 절차를 수행하는 데 필요한 부품:

1	리프트 액추에이터
1	클레비스 핀(3½ 인치)
1	클레비스 핀(2¼ 인치)
2	헤어핀
1	육각 헤드 볼트(½ x 5½ 인치)
1	록너트(½ 인치)

절차

1. 리프트 액추에이터용 하단 장착점 구멍을 새시 장착 브라킷의 구멍과 일치시킵니다(그림 9).
2. 클레비스 핀(2¼ 인치)과 헤어핀으로 리프트 액추에이터를 새시 장착 브라킷에 고정합니다(그림 9).

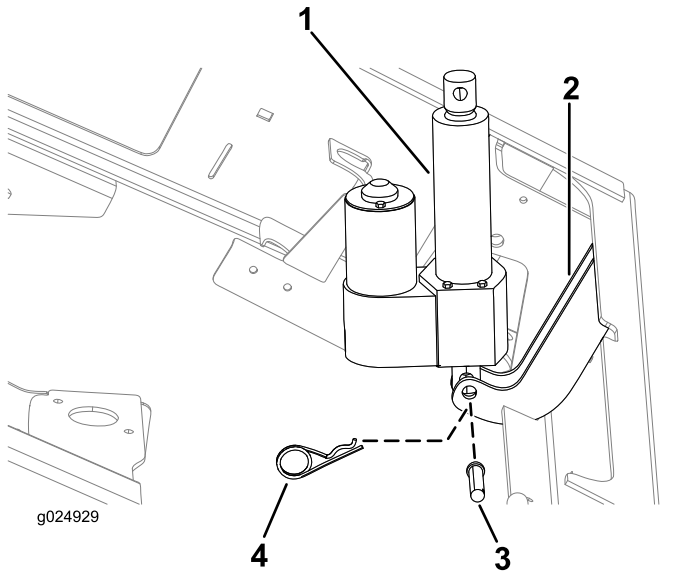


그림 9

- | | |
|--------------|------------------|
| 1. 리프트 액추에이터 | 3. 클레비스 핀(2¼ 인치) |
| 2. 새시 장착 브라킷 | 4. 헤어핀 |

3. 후방 와이어 하니스에 있는 2개의 소켓 전기 커넥터를 리프트 액추에이터에 있는 2개의 핀 커넥터에 연결합니다(그림 10).

참고: 후방 와이어 하니스에 있는 2개의 소켓 전기 커넥터는 전동 컨트롤 덮개 근처에 있습니다.

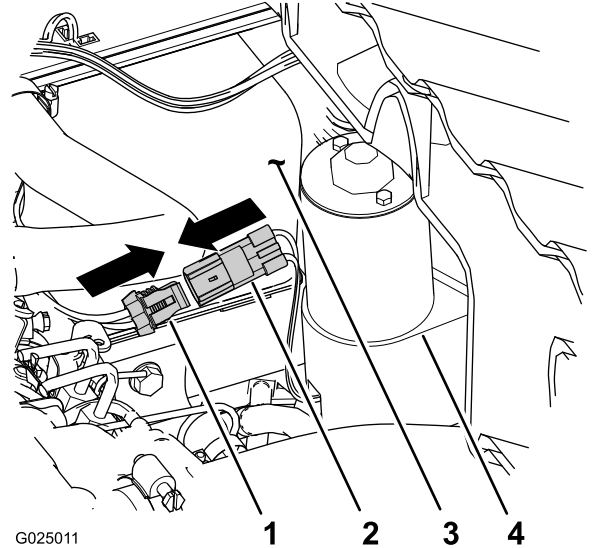


그림 10

- | | |
|-------------------------------|--------------|
| 1. 2개의 소켓 전기 커넥터 (후방 와이어 하니스) | 3. 전동 컨트롤 덮개 |
| 2. 2개의 핀 커넥터(리프트 액추에이터) | 4. 리프트 액추에이터 |

4. 배터리에 음극 배터리 단자를 연결합니다.
5. 화물칸 리프트 스위치의 업 패들을 눌러 액추에이터를 확장합니다(그림 7).

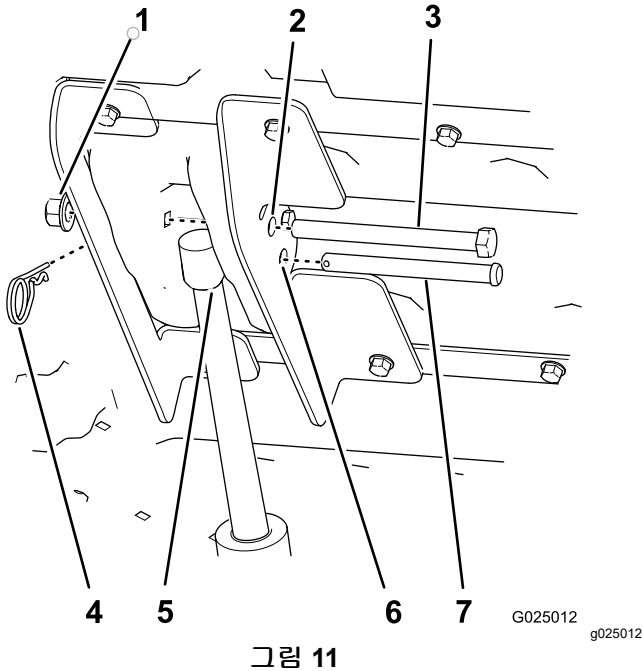
참고: 리프트 액추에이터가 확장되지 않으면, 다른 스위치 패들을 누릅니다.

6. 업 패들을 12시 방향으로 정렬하고 화물칸 리프트 스위치를 대시보드 구멍에 삽입합니다(그림 7).

참고: 스위치를 제자리에 찰칵 소리가 나게 고정해야 합니다.

7. 화물칸 리프트 스위치의 업 패들을 눌러 로드
의 구멍이 안쪽 및 바깥쪽 리프트 브래킷의 구
멍과 일치할 때까지 리프트 액추에이터 로드
확장합니다(그림 11).

참고: 휘발유 및 디젤 장비용 브래킷 구멍 세
트를 선택합니다. 이 장비의 구멍 위치는 **안전 및
교육용 전사지 (페이지 1)**을 참조하십시오.



- | | |
|-------------------------|-----------------------|
| 1. 록너트(½ 인치) | 5. 리프트 액추에이터 로드 |
| 2. 육각 헤드 볼트용 12.7 mm 구멍 | 6. 클레비스 핀용 12.7 mm 구멍 |
| 3. 육각 헤드 볼트(½ x 5½ 인치) | 7. 클레비스 핀(3½ 인치) |
| 4. 헤어핀 | |

8. 클레비스 핀(3½ 인치) 및 헤어핀으로 리프트 액
추에이터 로드 리프트 브래킷에 고정합니다
(그림 11).

참고: 록너트와 플랜지를 완전히 장착될 때까
지 조입니다.

9. 안쪽 및 바깥쪽 리프트 브래킷을 화물칸에 고정
하는 4개의 볼트를 15~16.6 N-m 토크로 조입
니다(그림 5).

10. 안쪽 및 바깥쪽 리프트 브래킷의 나머지 12.7
mm 구멍을 통해 육각 볼트(½ x 5½ 인치)를 맞
추고 너트가 완전히 장착될 때까지 록너트(½ 인
치)로 고정합니다(그림 11).

11. 완전히 장착될 때까지 볼트(5/16 인치)를 고정하
는 플랜지 너트를 조입니다(그림 6).

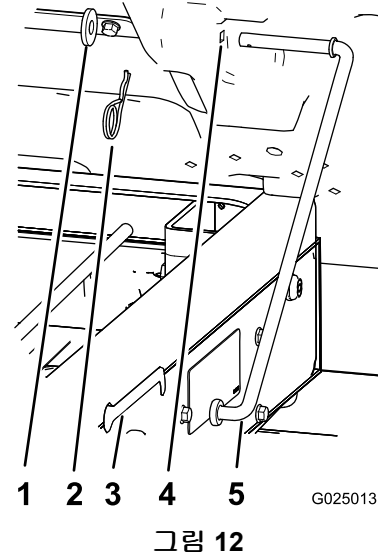
5

받침대 분리

아무 부품도 필요 없음

절차

1. 받침대를 화물칸 바닥에 고정하는 헤어핀과 와
셔를 제거합니다(그림 12).



- | | |
|------------|-----------|
| 1. 와셔 | 4. 화물칸 구멍 |
| 2. 헤어핀 | 5. 받침대 |
| 3. 슬롯(프레임) | |

2. 받침대를 앞으로 밀어서 프레임의 브래킷에서
분리합니다(그림 12).

참고: 나중에 사용할 수 있도록 받침대 부품
을 보관하십시오.

참고: 전동식 화물칸 리프트를 제거하는 경우
기존 패스너와 받침대 브래킷을 사용하여 받침
대와 래치 로드 다시 설치하십시오.

운영

▲ 경고

화물칸을 올린 상태에서 장비를 작동하면 장비가 쉽게 기울어지거나 전복될 수 있습니다. 화물칸을 올린 상태에서 장비를 작동하면 화물칸 구조물에 손상을 가할 수 있습니다.

- 화물칸을 내린 상태에서 장비를 작동하십시오.
- 화물칸을 비운 뒤 내리십시오.

▲ 경고

화물칸 중량은 무겁습니다. 손이나 다른 신체 부위가 압착될 수 있습니다.

화물칸을 내릴 때 손과 기타 신체 부위를 화물칸에 접촉하지 않게 하십시오.

중요: 래칫 소리가 들리면 화물칸 리프트가 완전히 확장되거나 접힌 것입니다. 스위치를 계속 누르지 마십시오.

화물칸 올리기

1. 키 스위치를 ON(켜짐) 위치로 돌립니다.
2. 스위치 상단을 눌러서 화물칸을 올립니다.

화물칸 내리기

스위치 하단을 눌러서 화물칸을 내립니다.

참고: 화물칸을 완전히 내리고 액추에이터 클러치를 채우기 전에 액추에이터로 인해 화물칸이 약간 변형될 수 있습니다. 래칫 작동 소음이 들리면 스위치를 놓으십시오.

유지보수

에어 클리너 정비

Workman MDX-D 장비용

1. 리프팅 장비로 화물칸을 지지합니다.
2. 안쪽 및 바깥쪽 리프트 브래킷에 액추에이터 로드를 고정하는 헤어핀 코터 및 클레비스 핀을 제거합니다([그림 11](#)).
3. 화물칸을 위로 완전히 기울입니다.
4. 액추에이터를 앞으로 회전시킵니다.
5. 에어 클리너를 분리하고 필요 시 정비합니다. 장비 *사용 설명서*를 참조하십시오.
6. 에어 클리너를 설치합니다. 장비 *사용 설명서*를 참조하십시오.
7. 화물칸을 내리고 리프트 브래킷에 리프트 액추에이터를 정렬합니다([그림 11](#)).
8. 클레비스 핀과 헤어핀으로 리프트 액추에이터를 리프트 브래킷에 고정합니다([그림 11](#)).

참 고:

참 고:

참 고:

편집 선언서(DI)

모델 번호	일련번호	제품 설명	송장 설명	일반 사항 설명	지시령
07389	315000001 및 그 이상	캡 키트, Workman MD/MDX/MDX-D 다용도 차량	ELECTRIC CARGO BED LIFT KIT (2014+)	다용도 차량	2006/42/EC, 2000/14/EC

관련 기술 문서는 2006/42/EC의 부속 문서 VII의 파트 B에 따라 규정된 대로 편집되었습니다.

당사는 국가 기관에서 요청하면 이 부분적으로 완성된 장비에 대한 관련 정보를 전달할 것임을 약속합니다. 전달 방식은 전자 전송입니다.

이 장비는 관련 적합성 선언문에 명시된 대로, 그리고 관련된 모든 지침에 일치한다고 선언할 수 있는 근거가 되는 모든 지시 사항에 따라 승인된 Toro 모델에 통합될 때까지는 사용해서는 안 됩니다.

인증:



Tom Langworthy
엔지니어링 이사
8111 Lyndale Ave. South
Bloomington, MN 55420, USA
10월 24, 2022

공인 대리점:

Marcel Dutrieux
Manager European Product Integrity
Toro Europe NV
Nijverheidsstraat 5
2260 Oevel
Belgium

UK Declaration of Incorporation

모델 번호	일련번호	제품 설명	송 장 설명	일 반 사항 설명	지시령
07389	315000001 및 그 이상	캠 키트, Workman MD/MDX/MDX-D 다용도 차량	ELECTRIC CARGO BED LIFT KIT (2014+)	다용도 차량	S.I. 2008 제 1597번, S.I. 2001 제1701 번

관련 기술 문서는 S.I. 2008 제1597번 명세서 10의 요건에 따라 편집되었습니다.

당사는 국가 기관에서 요청하면 이 부분적으로 완성된 장비에 대한 관련 정보를 전달할 것임을 약속합니다.
전달 방식은 전자 전송입니다.

이 장비는 관련 적합성 선언문에 명시된 대로, 그리고 관련된 모든 지침에 일치한다고 선언할 수 있는 근거가 되는 모든 지시 사항에 따라 승인된 **Toro** 모델에 통합될 때까지는 사용해서는 안 됩니다.

This declaration has been issued under the sole responsibility of the manufacturer.
The object of the declaration is in conformity with relevant UK legislation.

공인 대리점:

Marcel Dutrieux
Manager European Product Integrity
Toro U.K. Limited
Spellbrook Lane West
Bishop's Stortford
CM23 4BU
United Kingdom



Tom Langworthy
엔지니어링 이사
8111 Lyndale Ave. South
Bloomington, MN 55420, USA
10월 24, 2022

EEA/UK 개인정보 취급방침

Toro의 귀하의 개인 정보 사용

Toro Company("Toro")는 귀하의 개인정보를 존중합니다. 귀하가 당사 제품을 구입할 때, 당사는 귀하에게서 직접 또는 귀하의 현지 Toro 지사나 딜러를 통해 귀하에 대한 특정한 개인 정보를 수집할 수 있습니다. Toro는 계약상 의무를 이행(예: 제품 보증 등록, 보증 청구 처리 또는 제품 리콜 발생시 연락)하기 위하여, 그리고 타당한 비즈니스 목적(예: 고객 만족도 평가, 제품 개선 또는 관심이 있을 수 있는 제품 정보 제공)을 위하여 이 정보를 사용합니다. Toro는 이러한 활동과 관련하여 귀하의 정보를 당사의 자회사, 계열사, 딜러 또는 기타 비즈니스 파트너와 공유할 수 있습니다. 당사는 법의 규정에 따라 또는 사업의 매각, 매수 또는 인수합병과 관련하여 개인 정보를 공개할 수도 있습니다. Toro는 귀하의 개인 정보를 마케팅 목적으로 다른 회사에 판매하지 않습니다.

개인 정보 보존

Toro는 상기 목적과 관련이 있는 한 법률 규정에 따라 귀하의 개인 정보를 보관합니다. 해당 보유 기간에 대한 자세한 내용은 legal@toro.com에 문의하십시오.

보안을 위한 Toro의 노력

귀하의 개인 정보는 귀하가 거주하는 국가보다 정보보호 법률이 덜 엄격한 국가에서 처리할 수도 있습니다. 귀하가 거주하는 국가 밖에서 정보를 전송하는 경우, 항상 귀하의 정보를 보호하고 정보를 보안성이 있게 취급하게 하는 적절한 보호 장치를 마련하게 하기 위해 법적으로 요구된 조치를 취합니다.

정보 접근 및 수정

귀하에게는 귀하의 개인 정보를 수정 또는 검토하거나 귀하의 정보 처리에 이의를 제기하거나 정보 처리를 제한할 수 있는 권리가 있을 수 있습니다. 그렇게 하려면, 이메일로 legal@toro.com에 문의하십시오. Toro가 귀하의 정보를 취급한 방식에 대해 염려하는 점이 있는 경우, 저희에게 직접 알려주십시오. 유럽 거주자들에게는 귀하의 정보보호 기관에 항의할 수 있는 권리가 있다는 점에 유의하시기 바랍니다.



The Toro 보증

2년 또는 1,500시간 제한 품질 보증

적용 조건 및 제품

The Toro Company는 귀하의 Toro 상용 제품("제품")에 원자재 또는 제조 기술상의 결함이 없음을 2년간, 또는 작동 시간* 기준으로 1,500시간 동안(선도래 기준) 보증합니다. 본 보증은 에어레이터(Aerators)를 제외한 모든 제품에 적용됩니다(에어레이터에 대해서는 별도의 보증서를 참고하십시오). 당사는 보증 가능한 조건이 충족되면 진단, 작업, 부품 및 운송에 드는 비용을 포함해 어떠한 비용도 귀하께 청구하지 않고 해당 제품을 수리해 드릴 것입니다. 본 보증은 제품이 원래의 구매자에게 인도된 날로부터 시작됩니다. *아워 미터가 장착된 제품.

보증 서비스를 받는 방법

귀하는 보증 가능한 조건이 충족된다고 생각되면 제품을 구매한 유통업체(Commercial Products Distributor)나 공인 딜러(Authorized Commercial Products Dealer)에 즉시 통보할 책임이 있습니다. 유통업체나 공인 딜러를 찾는 데 도움이 필요하거나 보증 권리나 의무와 관련하여 질문이 있을 때는 다음 연락처로 문의하십시오.

Toro Commercial Products Service Department
8111 Lyndale Avenue South
Bloomington, MN 55420-1196

952-888-8801 또는 800-952-2740

전자 메일: commercial.warranty@toro.com

소유자의 의무

귀하는 제품 소유자로서 *사용 설명서*에 나와 있는 필수 유지보수 및 조정을 수행할 책임이 있습니다. 필수 유지보수 및 조정을 수행하지 않아 발생하는 제품 문제에 대한 수리는 본 보증 대상에서 제외됩니다.

보증에 적용되지 않는 품목 및 조건

보증 기간에 발생하는 제품 고장이나 오작동이 모두 자재나 제조 기술상의 결함은 아닙니다. 본 보증은 다음 항목에 적용되지 않습니다.

- 타사의 교체 부품을 사용하거나 타사의 부가 장치나 개조된 액세서리 및 제품을 장착 및 사용하여 발생한 제품 고장.
- 권장 유지보수 및/또는 정비를 수행하지 않아 발생하는 제품 고장.
- 제품을 함부로 사용하거나 부주의하게 또는 무모하게 사용하여 발생하는 제품 고장.
- 불량품이 아니며, 사용하면서 소모된 부품. 정상적인 제품 사용 중 소모되는 부품의 예로는 브레이크 패드와 라이닝, 클러치 라이닝, 브레이크 드럼, 롤러와 베어링(밀폐형 혹은 그리스 도포 가능), 베드 나이프, 점화 플러그, 캐스터 휠과 베어링, 타이어, 필터, 벨트를 비롯하여 다이어프램, 노즐, 유량계, 체크 밸브 등의 특정 스프레이어 부품을 들 수 있으나 이에 국한되지는 않습니다.
- 외부적인 영향으로 간주할 수 있는 것으로는 날씨, 보관 관행, 오염, 승인되지 않은 연료, 냉각수, 윤활유, 첨가제, 비료, 물, 화학 물질 등의 사용을 들 수 있으나 이에 국한되지는 않습니다.
- 해당 산업 표준에 맞지 않는 연료(휘발유, 디젤, 바이오디젤 등)의 사용으로 인한 고장 또는 성능 문제.
- 정상적인 소음, 진동, 마모 및 노후화. 정상적인 "마모"에는 닳거나 해짐으로 인한 시트 손상, 마모된 도색면, 굵은 데칼이나 창 등이 포함되나 이에 국한되지는 않습니다.

미국 또는 캐나다 이외의 국가

미국이나 캐나다에서 수출된 Toro 제품을 구매한 고객은 자신의 Toro 판매 대리점(딜러)에 문의하여 해당 국가, 지방 또는 주에 대한 보증 정책을 확인해야 합니다. 어떤 이유로든 판매 대리점의 서비스가 불만스럽거나 보증 정보를 얻기 어려울 때는 Toro 지정 서비스 센터에 문의하십시오.

부품

필요한 유지보수의 일환으로 교체가 예정된 부품은 해당 부품의 교체 예정 시점까지 보증됩니다. 본 보증에 의해 교체된 부품은 원래의 제품 보증 기간 동안 보증되며 Toro의 재산이 됩니다. 기존 부품이나 조립품을 수리할 것인지 교체할 것인지에 대한 최종 결정은 Toro에서 내릴 것입니다. Toro는 보증 수리에 재생 부품을 사용할 수 있습니다.

딥 사이클 및 리튬 이온 배터리 보증

딥 사이클 및 리튬 이온 배터리에는 수명이 다할 때까지 생산 가능한 총 킬로와트 시가 지정되어 있습니다. 총 배터리 수명은 배터리 운영, 충전 및 유지보수 방법에 따라 늘어나거나 줄어 들 수 있습니다. 본 제품의 배터리는 소모품인 만큼 수명이 다할 때까지 충전 후 사용 시간이 점차 줄어 듭니다. 정상적인 사용으로 수명이 다한 배터리를 교체하는 것은 제품 소유자의 책임입니다. 참고: (리튬 이온 배터리에만 해당): 추가 정보는 배터리 보증서를 참조하십시오.

평생 크랭크샤프트 품질 보증(ProStripe 02657 모델만 해당됨)

정품 Toro 마찰 디스크 및 크랭크 셰이프 블레이드 브레이크 클러치 (일체형 블레이드 브레이크 클러치(BBC) + 마찰 디스크 어셈블리)가 정품 부품으로 장착되어 있고 원 구매자가 권장 작동 및 유지관리 절차에 따라 사용한 ProStripe에는 엔진 크랭크 샤프트 밴딩에 대한 평생 보증이 적용됩니다. 마찰 와셔, 블레이드 브레이크 클러치(BBC) 유닛 및 기타 이와 같은 장치가 장착된 장비는 평생 크랭크 샤프트 보증에 적용되지 않습니다.

유지보수에 드는 비용은 소유자가 부담

Toro 제품의 소유자는 직접 비용을 들여 엔진 튜업, 윤활, 청소, 광택내기, 필터와 냉각수 교체를 비롯한 권장 유지보수 지침을 완수해야 합니다.

일반 조건

본 보증에 따라 귀하가 받을 수 있는 유일한 배상은 Toro 공식 판매 대리점이나 딜러에 의한 수리입니다.

The Toro Company는 본 보증이 적용되는 Toro 제품 사용과 관련한 간접적, 부수적 또는 파생적 손해에 대해 책임을 지지 않습니다. 여기에는 본 보증에 따라 수리가 완료되기 전까지의 합당한 고장 기간 또는 사용 불가능 기간에 대해 장비나 서비스를 제공하는 비용이나 경비가 포함됩니다. 당사는 아래에 언급된 배기가스 보증을 제외하고 다른 어떤 명시적인 보증도 하지 않습니다. 상품성과 사용 적합성에 대한 모든 묵시적인 보증은 이 명시적 보증 기간으로 제한됩니다.

일부 주에서는 부수적 또는 파생적 손해를 배제하거나 암묵적 보증 기간에 제한을 두는 것을 허용하지 않기 때문에 위의 배제 및 제한 규정이 귀하에게 적용되지 않을 수 있습니다. 본 보증은 귀하에게 특정한 법적 권한을 부여합니다. 귀하는 또한 주에 따라 그 밖의 권한을 가질 수 있습니다.

배출 가스 보증 관련 참고 사항

귀하의 제품에 있는 배기가스 제어 시스템에는 미국 환경 보호국(EPA) 및/또는 캘리포니아 대기 자원 위원회(CARB)에서 제정한 요구 사항을 충족하는 별도의 보증이 적용될 수 있습니다. 위에 나와 있는 시간 제한은 배기가스 제어 시스템 보증에는 적용되지 않습니다. 제품과 함께 제공되거나 엔진 제조사 문서에 들어 있는 엔진 배기가스 제어 보증서를 참조하십시오.