



# Комплект подъема платформы с электроприводом

Технологический автомобиль Workman® MD/MDX/MDX-D  
выпуска 2014 г. и позднее

Номер модели 07389—Заводской номер 315000001 и до

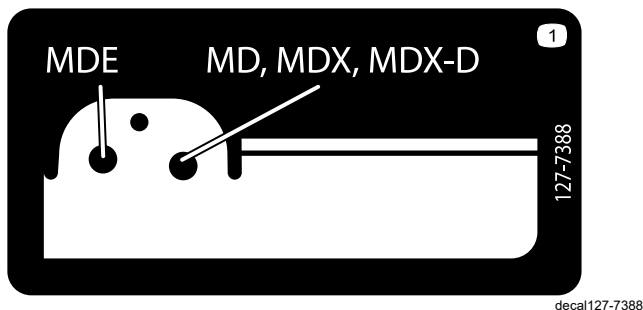
Инструкции по монтажу

## Техника безопасности

### Наклейки с правилами техники безопасности и инструкциями



Предупреждающие наклейки и инструкции по технике безопасности должны быть хорошо видны оператору и установлены во всех местах потенциальной опасности. При отсутствии или повреждении наклейки следует установить новую наклейку.



127-7388

1. Расположение штифта



# Монтаж

## Незакреплённые детали

Используя таблицу, представленную ниже, убедитесь в том, что все детали отгружены

Процедура	Наименование	Количество	Использование
<b>1</b>	Детали не требуются	–	Подготовка машины.
<b>2</b>	Наружный подъемный кронштейн (короткие фланцы) Внутренний подъемный кронштейн (длинные фланцы) Болт с шестигранной головкой (5/16 x 5½ дюйма) Фланцевая гайка (5/16 дюймов)	1 1 1 1	Установите кронштейн платформы.
<b>3</b>	Переключатель Предохранитель (15 А) – только машины с серийным номером 411599999 и ниже	1 1	Установите переключатель.
<b>4</b>	Привод подъема Шплинтуемый штифт (3½ дюйма) Шплинтуемый штифт (2¼ дюйма) Шплинт Болт с шестигранной головкой (½ x 5½ дюйма) Контргайка (½ дюйма)	1 1 1 2 1 1	Установите привод подъема.
<b>5</b>	Детали не требуются	–	Снимите опорную стойку.

**Примечание:** Определите левую и правую стороны машины относительно места оператора.

# 1

## Подготовка машины

Детали не требуются

### Процедура

1. Установите машину на ровной поверхности.
2. Включите стояночный тормоз.
3. Выключите двигатель и извлеките ключ из замка зажигания.
4. Поднимите рычаг с любой стороны грузовой платформы и поднимите платформу вверх ([Рисунок 1](#)).

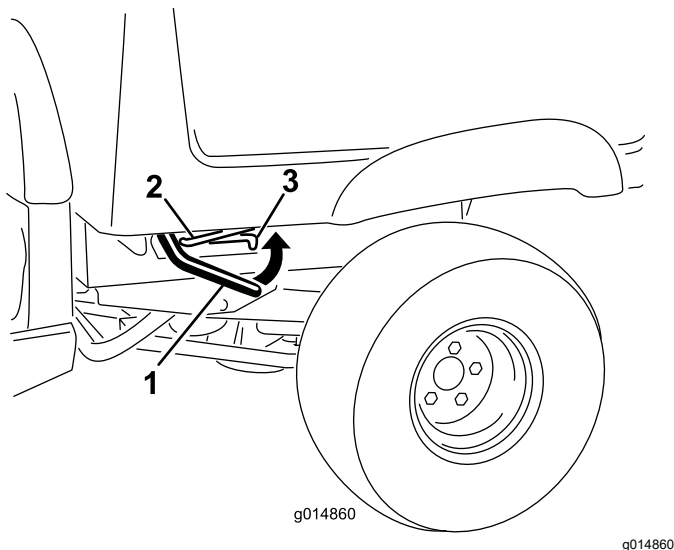


Рисунок 1

1. Рычаг
2. Опорная стойка
3. Фиксирующий паз

5. Вставьте опорную стойку в фиксирующий паз для удерживания кузова ([Рисунок 2](#)).

### ⚠ ПРЕДУПРЕЖДЕНИЕ

Падение поднятого кузова может стать причиной тяжелых травм у людей, работающих под ним.

- Прежде чем выполнять работу под кузовом, обязательно установите опорную стойку, чтобы удерживать кузов в поднятом положении.
- Прежде чем поднимать кузов удалите из него весь загруженный материал.

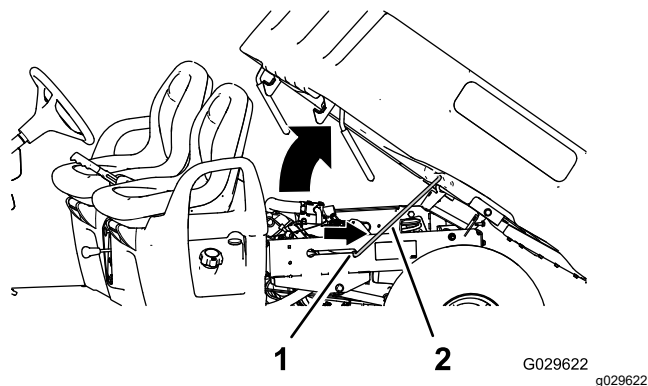


Рисунок 2

1. Фиксирующий паз
2. Опорная стойка

6. Отверните 4 фланцевые гайки крепления кронштейнов штоков защелки к нижней части платформы ([Рисунок 3](#)).

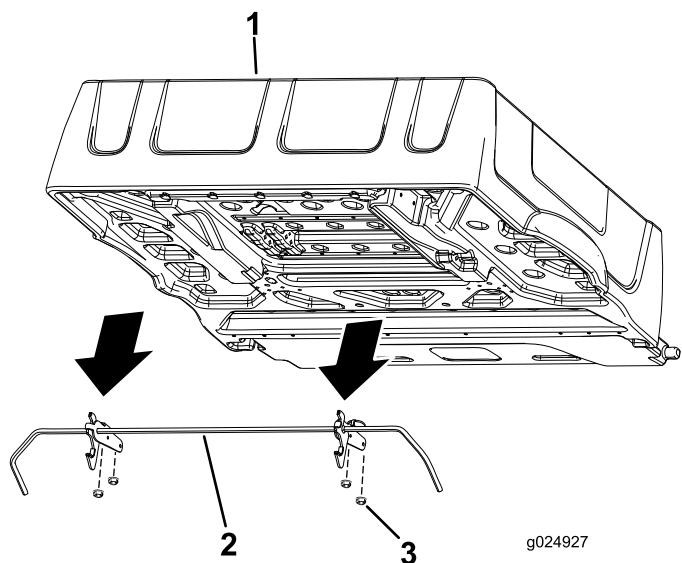


Рисунок 3

1. Кузов
2. Шток защелки
3. Фланцевая гайка

g024927

g024927

7. Снимите и сохраните шток защелки и защелки.

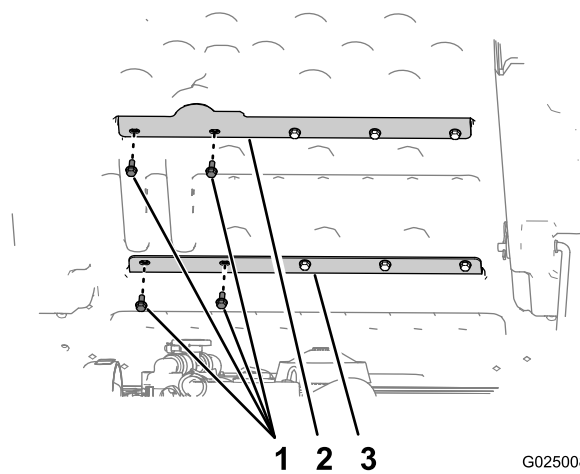


Рисунок 4

1. Болты (5/16 x 3/4 дюйма)
2. Верхняя поперечина кузова
3. Нижняя поперечина кузова

G025008

g025008

2. Выверните 2 крайних левых болта (5/16 x 3/4 дюйма), которые крепят нижнюю поперечину кузова к кузову (Рисунок 4).

**Примечание:** Сохраните 4 болта для последующей установки.

2

## Установка подъемных кронштейнов платформы

Детали, требуемые для этой процедуры:

1	Наружный подъемный кронштейн (короткие фланцы)
1	Внутренний подъемный кронштейн (длинные фланцы)
1	Болт с шестигранной головкой (5/16 x 5 1/2 дюйма)
1	Фланцевая гайка (5/16 дюймов)

## Процедура

Выполните установку кронштейна платформы в нижней части платформы.

1. Выверните 2 крайних левых болта (5/16 x 3/4 дюйма), которые крепят верхнюю поперечину кузова к кузову (Рисунок 4).

3. Совместите левый наружный подъемный кронштейн (кронштейн с короткими фланцами) с наружными отверстиями в верхней и нижней поперечинах кузова (Рисунок 5).

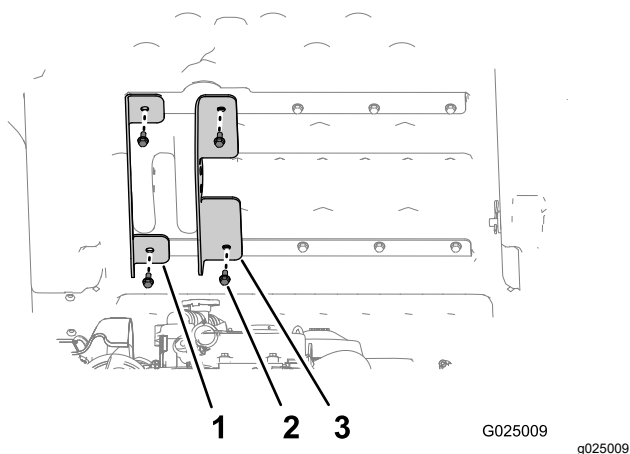


Рисунок 5

- |   |  |
|---|--|
| 1. Наружный подъемный кронштейн (короткие фланцы) | 3. Внутренний подъемный кронштейн (длинные фланцы) |
| 2. Болты (5/16 x 3/4 дюйма)                       |  |

4. Прикрепите наружный подъемный кронштейн к платформе с помощью 2 болтов, снятых при выполнении действий, описанных в пункте 1, и затяните болты от руки (Рисунок 5).
5. Совместите внутренний подъемный кронштейн (кронштейн с длинными фланцами) с внутренними отверстиями в верхней и нижней поперечинах кузова (Рисунок 5).
6. Прикрепите внутренний подъемный кронштейн к платформе с помощью 2 болтов, снятых при выполнении действий, описанных в пункте 2, и затяните болты от руки (Рисунок 5).

7. Вставьте болт с шестигранной головкой (5/16 x 5 1/2 дюйма) через отверстие диаметром 8 мм (5/16 дюйма) во внутреннем подъемном кронштейне (длинные фланцы), конструкцию кузова и наружный подъемный кронштейн кузова (короткие фланцы), как показано на Рисунок 6.

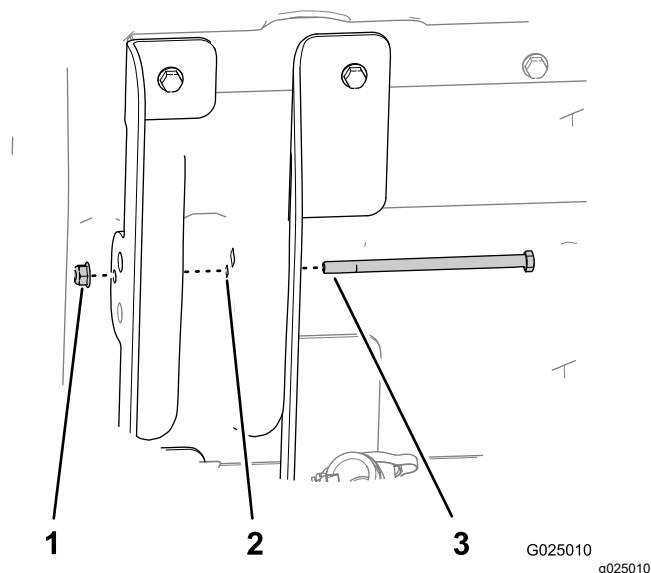


Рисунок 6

- |                               |  |
|-------------------------------|--|
| 1. Контргайки (на 5/16 дюйма) | 3. Болт с шестигранной головкой (5/16 x 5 1/2 дюйма) |
| 2. Отверстие диаметром 8 мм   |  |

8. Затяните вручную болт с фланцевой гайкой (5/16 дюйма) (Рисунок 6).

## Монтаж переключателя

Детали, требуемые для этой процедуры:

1	Переключатель
1	Предохранитель (15 А) – только машины с серийным номером 411599999 и ниже

### Машина с серийным номером 411599999 и ниже

1. Отсоедините отрицательную клемму от аккумулятора.
2. Снимите заглушку, расположенную на приборной панели справа от рулевой колонки и над пусковым переключателем ([Рисунок 7](#)).

**Примечание:** Если отверстие в приборной панели занято, отмерьте расстояние 13 мм в поперечном направлении и вырежьте еще одно прямоугольное отверстие размером 21 x 35 мм в приборной панели. При вырезании отверстия проследите за тем, чтобы не повредить какие-либо имеющиеся компоненты под приборной панелью.

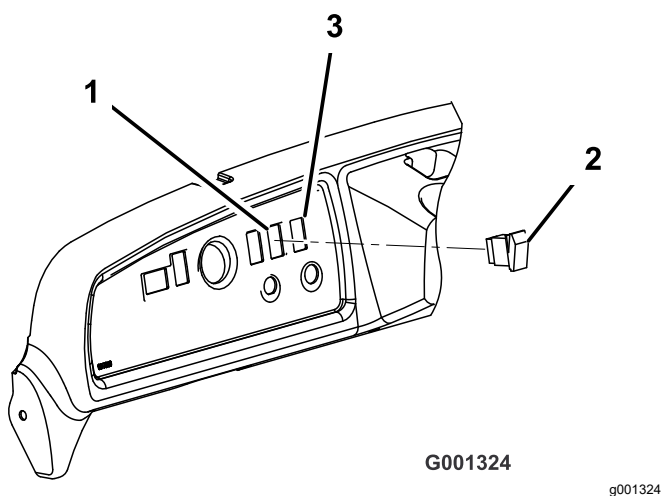


Рисунок 7

1. Отверстие, закрытое заглушкой
  2. Переключатель подъема платформы
  3. Вырежьте новое отверстие (при необходимости).
- 
3. Вставьте переключатель подъема платформы в разъем жгута проводки в приборной панели.

**Примечание:** Не устанавливайте переключатель.

4. Обрежьте язычки предохранителя так, чтобы они располагались заподлицо с блоком предохранителей.
5. Установите новый предохранитель (15 А) в свободное гнездо блока предохранителей.

## Машина с серийным номером 411600000 и выше

1. Вырежьте отверстие в наклейке на приборной панели для переключателя (вид А на [Рисунок 8](#)).
2. Вставьте разъем переключателя через отверстие в приборной панели (вид В на [Рисунок 8](#)).
3. Установите переключатель в разъем переключателя (вид С на [Рисунок 8](#)).
4. Убедитесь в правильной ориентации переключателя (вид D на [Рисунок 8](#)).

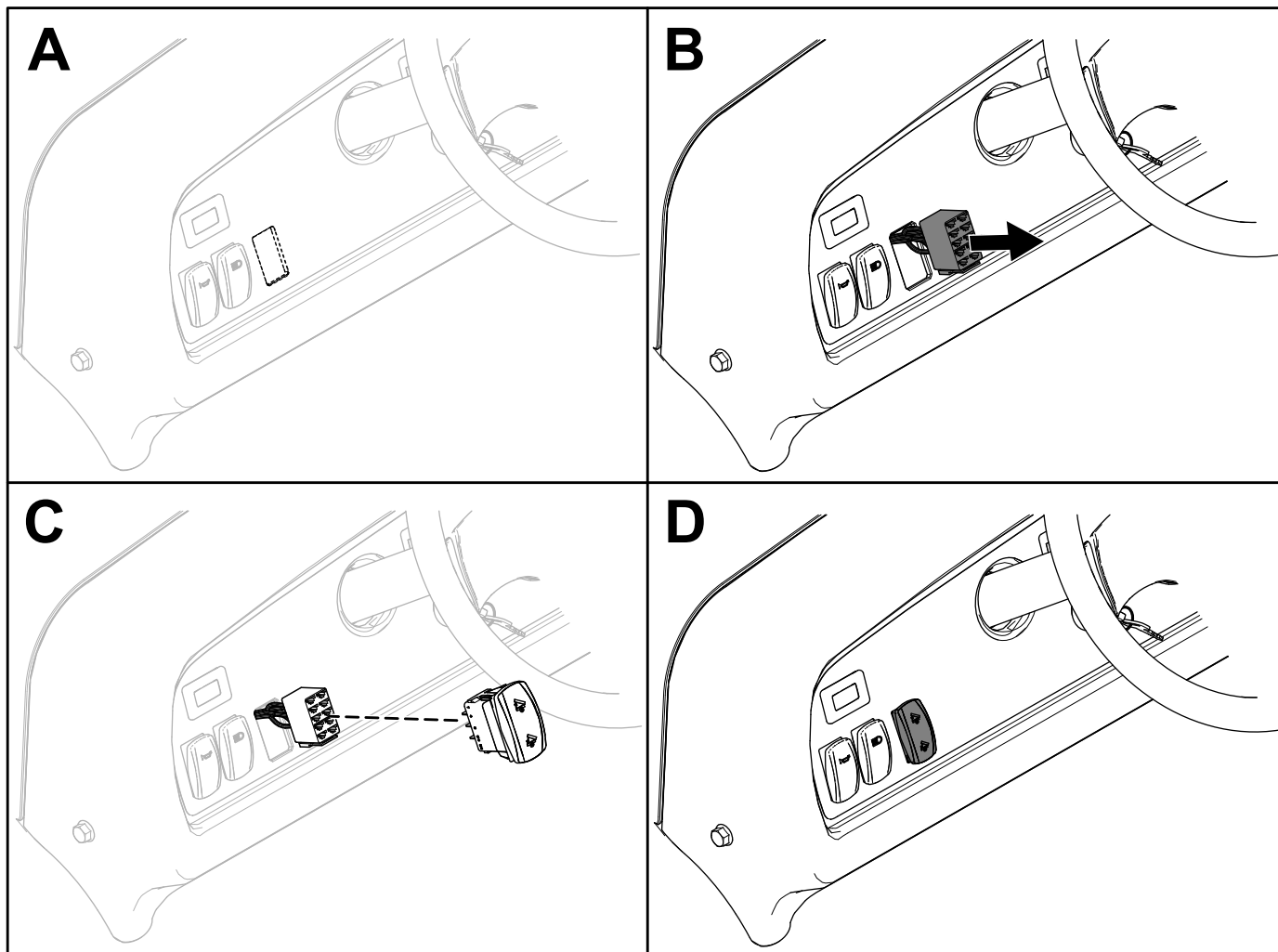


Рисунок 8

g382366

# 4

## Установка привода подъема

Детали, требуемые для этой процедуры:

1	Привод подъема
1	Шплинтуемый штифт (3½ дюйма)
1	Шплинтуемый штифт (2¼ дюйма)
2	Шплинт
1	Болт с шестигранной головкой (½ x 5½ дюйма)
1	Контргайка (½ дюйма)

### Процедура

1. Совместите отверстие в нижней точке крепления для привода подъема с отверстиями в крепежных кронштейнах ходовой части ([Рисунок 9](#)).
2. Прикрепите привод подъема к крепежным кронштейнам ходовой части с помощью шплинтуемого штифта (2¼ дюйма) и шплинта ([Рисунок 9](#)).

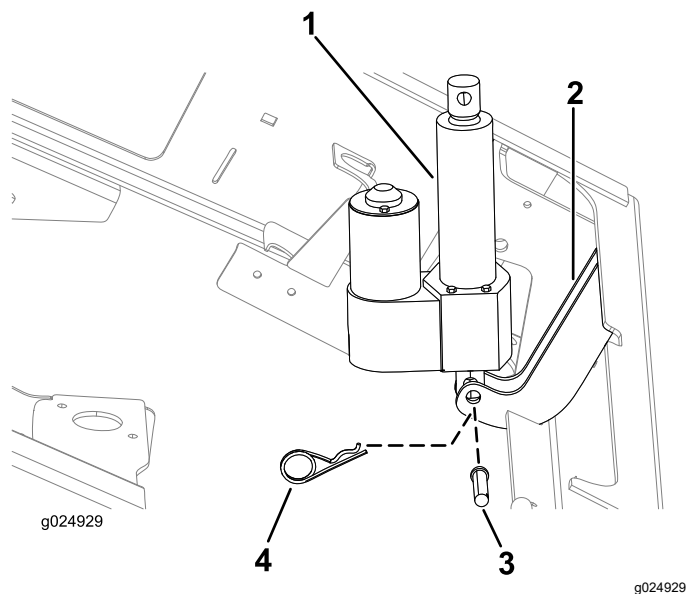


Рисунок 9

- |                                       |                                 |
|---------------------------------------|---------------------------------|
| 1. Привод подъема                     | 3. Шплинтуемый штифт (2¼ дюйма) |
| 2. Крепежные кронштейны ходовой части | 4. Шплинт                       |

3. Подсоедините 2-гнездовой электрический разъем заднего жгута проводов машины к 2-штыревому разъему привода подъема ([Рисунок 10](#)).

**Примечание:** 2-гнездовой электрический разъем заднего жгута проводов расположен рядом с крышкой электрической системы управления.

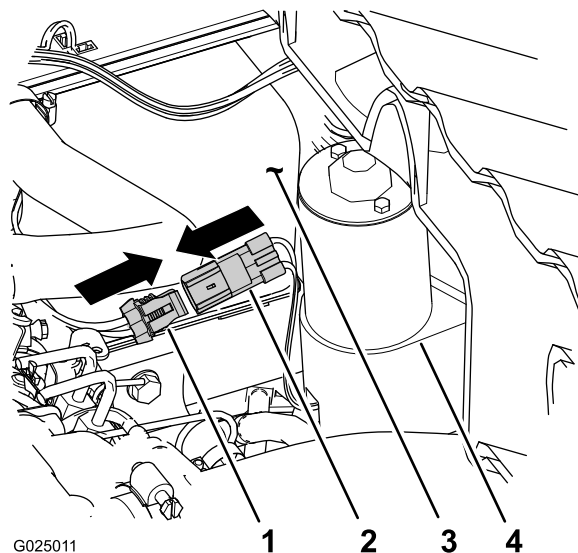


Рисунок 10

- |  |  |
|--|--|
| 1. 2-гнездовой электрический разъем (задний жгут проводов) | 3. Крышка электрической системы управления |
| 2. 2-штыревой разъем (привод подъема)                      | 4. Привод подъема                          |

4. Подсоедините отрицательную клемму к аккумуляторной батарее.
5. Нажмите верхнюю часть переключателя подъема платформы, чтобы выдвинуть привод ([Рисунок 7](#)).

**Примечание:** Если привод подъема не выдвигается, нажмите другую часть переключателя.

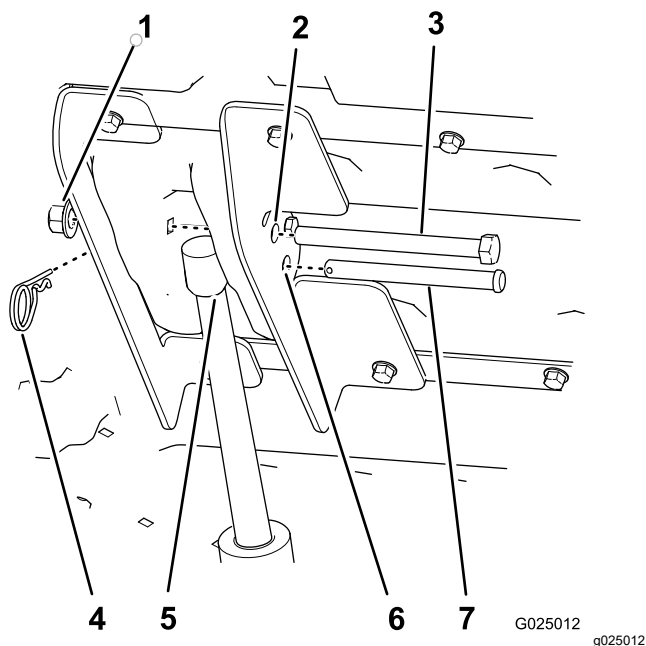
6. Совместите верхнюю часть переключателя с положением «12 часов» и вставьте переключатель подъема платформы в отверстие приборной панели ([Рисунок 7](#)).

**Примечание:** Переключатель должен зафиксироваться на своем месте с щелчком.



7. Нажмите верхнюю часть переключателя подъема платформы, чтобы выдвинуть шток привода подъема так, чтобы отверстие в штоке совпало с отверстиями внутреннего и наружного подъемных кронштейнов ([Рисунок 11](#)).

**Примечание:** Выберите набор отверстий в кронштейне для машин с бензиновым и дизельным двигателем; см. [Наклейки с правилами техники безопасности и инструкциями \(страница 1\)](#), где указаны расположения отверстий для вашей машины.



**Рисунок 11**

- |  |  |
|--|--|
| 1. Контргайка (½ дюйма)                                | 5. Шток привода подъема                      |
| 2. Отверстие 12,7 мм для болта с шестигранной головкой | 6. Отверстие 12,7 мм для шплинтуемого штифта |
| 3. Болт с шестигранной головкой (½ x 5½ дюйма)         | 7. Шплинтуемый штифт (3½ дюйма)              |
| 4. Шплинт  |  |

11) и закрепите его контргайкой (½ дюйма), плотно затянув ее.

11. Надежно затяните фланцевую гайку крепления болта (5/16 дюйма) ([Рисунок 6](#)).

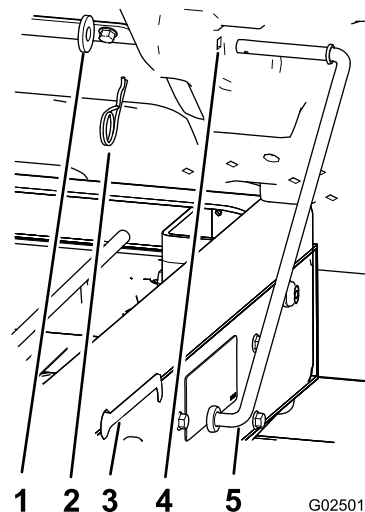
## 5

### Снятие опорной стойки

Детали не требуются

#### Процедура

1. Снимите шплинт и шайбу крепления опорной стойки к нижней части платформы ([Рисунок 12](#)).



**Рисунок 12**

- |               |                     |
|---------------|---------------------|
| 1. Шайба      | 4. Отверстие кузова |
| 2. Шплинт     | 5. Опорная стойка   |
| 3. Паз (рама) |                     |

2. Сдвиньте опорную стойку вперед, чтобы снять ее с кронштейна на раме ([Рисунок 12](#)).

**Примечание:** Сохраните опорную стойку для дальнейшего использования.

**Примечание:** Если электрический привод подъема кузова будет когда-либо сниматься, снова установите опорную стойку и шток защелки, используя имеющиеся крепежные детали и кронштейн опорной стойки.

8. Прикрепите шток привода подъема к подъемным кронштейнам с помощью шплинтуемого штифта (3½ дюйма) и шплинта ([Рисунок 11](#)).

**Примечание:** Надежно затяните контргайку и фланцевую гайку.

9. Затяните 4 болта (5/16 x ¾ дюйма), которые крепят внутренний и наружный подъемные кронштейны к кузову ([Рисунок 5](#)), с моментом от 15 до 16,6 Н•м.
10. Проденьте болт с шестигранной головкой (½ x 5½ дюйма) через оставшиеся отверстия диаметром 12,7 мм во внутреннем и наружном подъемных кронштейнах ([Рисунок](#)

# Эксплуатация

## ▲ ПРЕДУПРЕЖДЕНИЕ

Перемещение автомобиля с поднятым грузовым кузовом повышает опасность опрокидывания или переворачивания автомобиля. Перемещение автомобиля с поднятым кузовом может привести к повреждению конструкции кузова.

- Управлять автомобилем разрешено только при опущенном грузовом кузове.
- После опорожнения грузового кузова опустите его.

## ▲ ПРЕДУПРЕЖДЕНИЕ

Масса кузова может быть большой. Может произойти сдавливание рук или других частей тела.

При опускании кузова держите руки и другие части тела на безопасном расстоянии.

**Внимание:** Когда вы услышите шум храпового механизма, устройство подъема платформы полностью выдвинуто или втянуто. Не продолжайте нажимать на переключатель.

## Подъем платформы

1. Поверните пусковой переключатель в положение Вкл..
2. Для подъема платформы нажмите на верхнюю часть переключателя.

## Опускание кузова

Для опускания платформы нажмите на нижнюю часть переключателя.

**Примечание:** Привод может вызвать небольшую деформацию платформы после ее полного опускания и до включения муфты привода. Отпустите переключатель, когда услышите шум храпового механизма.

# Техническое обслуживание

## Обслуживание воздухоочистителя

### Для машин Workman MDX-D

1. Поддерживайте платформу подъемным оборудованием.
2. Снимите шплинт и шплинтуемый штифт, которые крепят шток привода к внутреннему и наружному подъемным кронштейнам ([Рисунок 11](#)).
3. Отклоните платформу до упора вверх.
4. Поверните привод вперед.
5. Снимите воздухоочиститель и произведите его техническое обслуживание в соответствии с требованиями; см. *Руководство оператора* для машины.
6. Установите воздухоочиститель; см. *Руководство оператора* для машины.
7. Опустите платформу и совместите привод подъема с подъемными кронштейнами ([Рисунок 11](#)).
8. Прикрепите привод подъема к подъемным кронштейнам с помощью шплинтуемого штифта и шплинта ([Рисунок 11](#)).

**Примечания:**

**Примечания:**

## Примечания:

# Заявление об учете технических условий

Номер модели	Заводской номер	Описание изделия	Описание счета-фактуры	Общее описание	Директива
07389	315000001 и до	Комплект кабины, технологический автомобиль Workman MD/MDX/MDX-D	ELECTRIC CARGO BED LIFT KIT (2014+)	Технологический автомобиль	2006/42/EC, 2000/14/EC

Необходимая техническая документация составлена в соответствии с требованиями части В приложения VII Директивы 2006/42/EC.

В случае поступления запроса от органов государственной власти мы обязуемся передать соответствующую информацию по компонентам частично укомплектованных/собранных автомобилей. Метод передачи информации – электронным сообщением.

Данный механизм подлежит вводу в эксплуатацию только после встраивания в утвержденные модели Toro, на основе Декларации соответствия требованиям и согласно всем инструкциям, в результате чего этот механизм может считаться отвечающим всем соответствующими Директивам.

Сертифицировано:



Tom Langworthy  
Технический директор  
8111 Lyndale Ave. South  
Bloomington, MN 55420, USA  
Октябрь 24, 2022

Официальный представитель:

Marcel Dutrieux  
Manager European Product Integrity  
Toro Europe NV  
Nijverheidsstraat 5  
2260 Oevel  
Belgium

# UK Declaration of Incorporation

Номер модели	Заводской номер	Описание изделия	Описание счета-фактуры	Общее описание	Директива
07389	315000001 и до	Комплект кабины, технологический автомобиль Workman MD/MDX/MDX-D	ELECTRIC CARGO BED LIFT KIT (2014+)	Технологический автомобиль	Законодательный акт 2008 года № 1597, Законодательный акт 2001 года № 1701

Необходимая техническая документация составлена в соответствии с требованиями Приложения 10 Законодательного акта 2008 года № 1597.

В случае поступления запроса от органов государственной власти мы обязуемся передать соответствующую информацию по компонентам частично укомплектованных/собранных автомобилей. Метод передачи информации – электронным сообщением.

Данный механизм подлежит вводу в эксплуатацию только после встраивания в утвержденные модели Toro, на основе Декларации соответствия требованиям и согласно всем инструкциям, в результате чего этот механизм может считаться отвечающим всем соответствующими Директивам.

This declaration has been issued under the sole responsibility of the manufacturer.  
The object of the declaration is in conformity with relevant UK legislation.



Tom Langworthy  
Технический директор  
8111 Lyndale Ave. South  
Bloomington, MN 55420, USA  
Октябрь 24, 2022

Официальный представитель:

Marcel Dutrieux  
Manager European Product Integrity  
Toro U.K. Limited  
Spellbrook Lane West  
Bishop's Stortford  
CM23 4BU  
United Kingdom

## **Уведомление о конфиденциальности Европейского агентства по защите окружающей среды (ЕЕА) / Великобритании**

### **Использование ваших персональных данных компанией Toro**

Компания The Toro Company («Торо») обеспечивает конфиденциальность ваших данных. Когда вы приобретаете наши изделия, мы можем собирать о вас некоторую личную информацию напрямую или через ваше местное представительство или дилера компании Toro. Компания Toro использует эту информацию, чтобы выполнять свои контрактные обязательства, такие как регистрация вашей гарантии, обработка вашей гарантийной претензии или для связи с вами в случае отзыва продукции, а также для других законных целей ведения деятельности, например, для оценки удовлетворенности клиентов, улучшения наших изделий или предоставления вам информации, которая может быть вам интересна. Компания Toro может предоставлять вашу информацию своим дочерним компаниям, филиалам, дилерам или другим деловым партнерам в связи с указанными видами деятельности. Мы также можем раскрывать персональные данные, когда это требуется согласно законодательству или в связи с продажей, приобретением или слиянием компании. Мы никогда не будем продавать ваши персональные данные каким-либо другим компаниям для целей маркетинга.

### **Хранение ваших персональных данных**

Компания Toro хранит ваши персональные данные до тех пор, пока они являются актуальными в связи с вышеуказанными целями и в соответствии с требованиями законодательства. Для получения дополнительной информации по применяемым срокам хранения данных свяжитесь с нами по электронной почте [legal@toro.com](mailto:legal@toro.com).

### **Обязательство компании Toro по обеспечению безопасности**

Ваши персональные данные могут быть обработаны в США или другой стране, в которой могут действовать менее строгие законы о защите информации, чем в стране вашего проживания. Когда мы передаем ваши данные за пределы страны вашего проживания, мы предпринимаем требуемые согласно закону действия, чтобы убедиться, что приняты надлежащие меры защиты ваших данных и соблюдается конфиденциальность при обращении с ними.

### **Доступ и исправление**

Вы имеете право на исправление или просмотр ваших персональных данных, можете возражать против обработки ваших данных или ограничивать их обработку. Чтобы сделать это, свяжитесь с нами по электронной почте [legal@toro.com](mailto:legal@toro.com). Если вы беспокоитесь о том, каким образом компания Toro обращается с вашей информацией, мы рекомендуем обратиться с соответствующими вопросами непосредственно к нам. Просим обратить внимание, что резиденты европейских стран имеют право подавать жалобу в Агентство по защите персональных данных.





## Гарантия компании Toro

Ограниченная гарантия на два года, или 1500 часов работы

### Условия гарантии и изделия, на которые она распространяется

Toro Company гарантирует, что серийное изделие Toro («Изделие») не будет иметь дефектов материалов или изготовления в течение 2 лет или 1500 часов работы\* (в зависимости от того, что наступит раньше). Настоящая гарантия распространяется на все изделия, за исключением азраторов (см. отдельные условия гарантии на эти изделия). При возникновении гарантийного случая компания отремонтирует изделие за свой счет, включая диагностику, трудозатраты и запасные части. Настоящая гарантия начинается со дня доставки Изделия первоначальному розничному покупателю.

\* Изделие оборудовано счетчиком моточасов.

удовлетворяющего требованиям соответствующих отраслевых стандартов.

- Нормальные шум, вибрация, износ и старение. Нормальный «износ» включает, помимо прочего, повреждение сидений в результате износа или истирания, потертость окрашенных поверхностей, царапины на наклейках или окнах.

### Порядок подачи заявки на гарантийное обслуживание

При возникновении гарантийного случая следует немедленно сообщить об этом дистрибьютору или официальному дилеру серийных изделий, у которых было приобретено изделие. Если вам нужна помощь в определении местонахождения дистрибьютора серийных изделий или официального дилера или если у вас есть вопросы относительно ваших прав и обязанностей по гарантии, вы можете обратиться к нам по адресу:

Отделение технического обслуживания серийной продукции Toro  
8111 Lyndale Avenue South  
Bloomington, MN 55420-1196

952-888-8801 или 800-952-2740

Эл. почта: [commercial.warranty@toro.com](mailto:commercial.warranty@toro.com)

### Обязанности владельца

Вы, являясь владельцем данного изделия, несете ответственность за выполнение необходимого технического обслуживания и регулировок, указанных в *Руководстве оператора*. Действие этой гарантии не распространяется на неисправности изделия, возникшие в результате невыполнения требуемого технического обслуживания и регулировок.

### Изделия и условия, на которые не распространяется гарантия

Не все неисправности или нарушения работы изделия, возникшие в течение гарантийного периода, являются дефектами материала или изготовления. Действие этой гарантии не распространяется на следующее:

- Неисправности изделия, возникшие в результате использования запасных частей, произведенных третьей стороной, либо установки и использования дополнительных частей или измененных дополнительных приспособлений и изделий других фирм.
- Неисправности изделия, возникшие в результате невыполнения рекомендованного технического обслуживания и (или) регулировок.
- Неисправности изделия, возникшие в результате эксплуатации изделия ненадлежащим, халатным или неосторожным образом.
- Части, расходуемые в процессе эксплуатации, кроме случаев, когда они будут признаны дефектными. Следующие части, помимо прочего, являются расходными или быстроизнашивающимися в процессе нормальной эксплуатации изделий: тормозные колодки и накладки, фрикционные накладки муфт сцепления, ножи, барабаны, валики и подшипники (герметичные или смазываемые), неподвижные ножи, свечи зажигания, поворотные колеса и их подшипники, шины, фильтры, ремни и определенные компоненты опрыскивателя, такие как диафрагмы, сопла, расходомеры и обратные клапаны.
- Отказы, вызванные внешним воздействием, включая, помимо прочего, атмосферное воздействие, способы хранения, загрязнение, использование не утвержденных к применению видов топлива, охлаждающих жидкостей, смазочных материалов, присадок, удобрений, воды или химикатов.
- Отказы или проблемы при работе из-за использования топлива (например, бензина, дизельного или биодизельного топлива), не

## Части

Части, замена которых запланирована при требуемом техническом обслуживании, имеют гарантию на период до планового срока их замены. На части, замененные по настоящей гарантии, действует гарантия в течение действия первоначальной гарантии на изделие, и они становятся собственностью компании Того. Окончательное решение о том, подлежит ли ремонту или замене какая-либо существующая часть или узел, принимается компанией Того. Компания Того имеет право использовать для гарантийного ремонта восстановленные запчасти.

### Гарантия на аккумуляторы глубокого разряда и литий-ионные аккумуляторы

Аккумуляторы глубокого разряда и литий-ионные аккумуляторы за время своего срока службы могут выдать определенное полное число киловатт-часов. Методы эксплуатации, подзарядки и технического обслуживания могут увеличить или уменьшить срок службы аккумулятора. Поскольку аккумуляторы в настоящем изделии являются расходными компонентами, эффективность их работы между зарядками будет постепенно уменьшаться до тех пор, пока аккумулятор полностью не выйдет из строя. Ответственность за замену отработанных вследствие нормальной эксплуатации аккумуляторов несет владелец изделия. Примечание (только для литий-ионных аккумуляторов): см. дополнительную информацию в гарантии на аккумулятор.

### Гарантия на весь срок службы коленчатого вала (только модель ProStripe 02657)

На машину Prostripe, оснащенную в заводской комплектации оригинальным фрикционным диском Того и тормозной муфтой ножа с защитой от проворачивания Того (встроенным узлом тормозной муфты ножа [BBC] с фрикционным диском) распространяется гарантия на весь срок службы в отношении отсутствия изгиба коленчатого вала двигателя при условии соблюдения первым покупателем рекомендуемых методов эксплуатации и технического обслуживания. Гарантия на весь срок службы коленчатого вала не распространяется на машины, оборудованные фрикционными шайбами, блоками тормозной муфты ножа и другими подобными устройствами.

### Техническое обслуживание, выполняемое за счет владельца

Регулировка двигателя, смазывание, очистка и полировка, замена фильтров, охлаждающей жидкости и проведение рекомендованного

технического обслуживания входят в число нормальных операций по уходу за изделиями компании Того, выполняемых за счет владельца.

## Общие условия

Выполнение ремонта официальным дистрибьютором или дилером компании Того является вашим единственным возмещением убытков по настоящей гарантии.

**Того Company не несет ответственности за косвенные, случайные или последующие убытки, связанные с использованием изделий Того, на которые распространяется действие настоящей гарантии, включая любые затраты или расходы на предоставление замещающего оборудования или услуг на время обоснованных периодов нарушения работы или неиспользования оборудования во время ожидания завершения ремонта в соответствии с настоящей гарантией. Не существует каких-либо иных гарантий, за исключением упоминаемой ниже гарантии на систему контроля выхлопных газов (если применимо). Все подразумеваемые гарантии коммерческого качества или пригодности для конкретного применения ограничены продолжительностью настоящей прямой гарантии.**

В некоторых странах не допускается исключать случайные или последующие убытки или ограничения на срок действия подразумеваемой гарантии, вследствие чего вышеуказанные исключения и ограничения могут на вас не распространяться. Настоящая гарантия предоставляет вам конкретные законные права, но вы можете также иметь и другие права, которые меняются в зависимости от страны использования.

### Примечание в отношении гарантии на снижение токсичности выхлопных газов

На систему контроля выхлопных газов на вашем изделии может распространяться действие отдельной гарантии, соответствующей требованиям, установленным Агентством по охране окружающей среды США (EPA) и (или) Калифорнийским советом по охране воздушных ресурсов (CARB). Приведенные выше ограничения на мотоциклы не распространяются на Гарантию на системы контроля выхлопных газов. См. «Гарантийные обязательства на системы контроля выхлопных газов двигателей», которые поставляются с вашим изделием или содержатся в документации изготовителя двигателя.

## Страны, кроме США и Канады

Покупатели, которые приобрели изделия компании Того за пределами США или Канады, для получения гарантийных полисов для своей страны, провинции и штатов должны обращаться к местному дистрибьютору (дилеру) компании Того. Если по какой-либо причине вы не удовлетворены услугами вашего дистрибьютора или испытываете трудности с получением информации о гарантии, свяжитесь с сервисным центром официального дилера Того.