



Multi Pro® 5800 -ruiskutuslaite GeoLink®- tarkkuusruiskutusjärjestelmällä

Mallinro: 41394GK—Sarjanro: 400000000 tai suurempi

Mallinro: 41636—Sarjanro: 415000000 tai suurempi

Ohjelmisto-opas

Turvaohjeet

Autosteer-automaattioh- jauksen turvallisuus

GeoLink Autosteer -automaattiohjausjärjestelmä tarjoaa ohjauksen avustuksen hallinnan tarvittavien edellytysten täytyessä, mutta olet käyttäjänä vastuussa koneen ajamisesta, ja sinun on pysyttävä valppaana ja koneen on oltava täysin hallinnassasi koko ajan.

Kun käytät ohjauskonsolia ohjauksen avustukseen ruiskutuksen aikana, muista käyttää konetta seuraavia seikkoja noudattaen:

- Ohjauskonsoli ei havaitse esteitä tai vaaroja. Pidä kone etäällä ihmisistä ja eläimistä sekä rakennuksista ja muista rakenteista.
- Älä käytä konetta suurjännitevoimalinjojen tai muiden yläpuolisten esteiden lähellä.
- Varmista, että toiminta-alueella ei ole esteitä.
- Ole tietoinen koneen sijainnista ja maaperän (kentän) olosuhteista kaikkina aikoina.
- Reagoi asiaan, jos satelliittisignaali tai RTK-korjaus katoavat hetkellisesti.

Huomaa: Kun varatila on käytössä, järjestelmä pysyy kytkettynä, jos RTK-korjaus katoaa ja putoaa hetkellisesti kelluvaksi, arvioiduksi tai GPS:ksi. Järjestelmä kytkeytyy pois päältä vain, jos GPS-signaali katoaa. Ohjaa konetta manuaalisesti, jos GPS-signaali katoaa.

Ohjaa konetta manuaalisesti, jos koneen tielle ilmestyy este tai jos kone siirtyy pois ohjauslinjalta.



Käyttöönotto

1

PLUS+1-huoltotyökalun asennus

Mitään osia ei tarvita

Ohjelmiston lataaminen

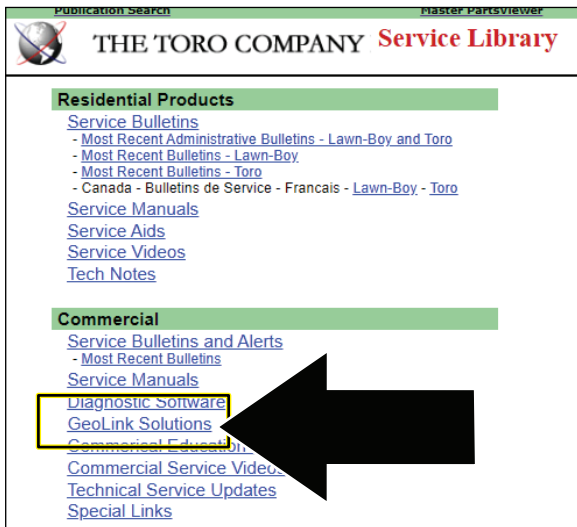
1. Siirry kohtaan Yhdyskäytävä (Gateway) ja napsauta Huoltokirjasto (Service Library).



Kuva 1

g483680

2. Valitse GeoLink-ratkaisut (GeoLink Solutions).

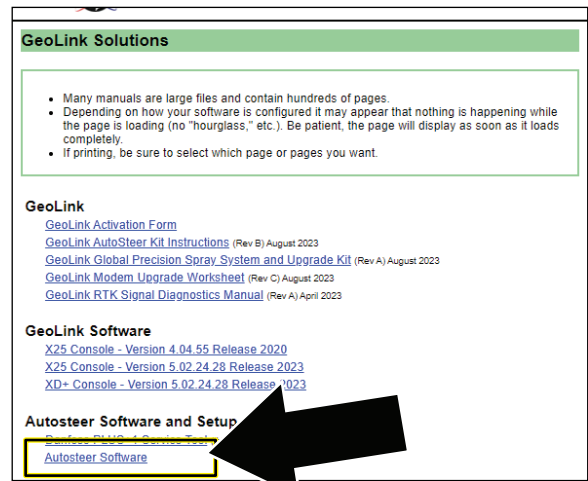


Kuva 2

g483681

3. Valitse Autosteer-ohjelmisto (Autosteer Software).

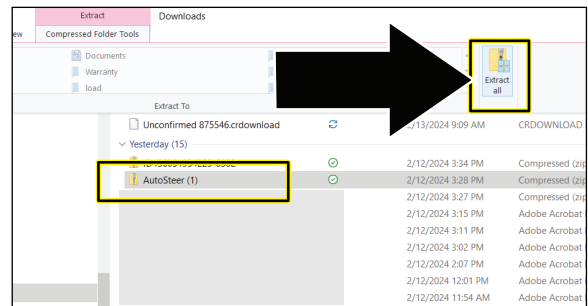
Huomaa: Tiedosto tallentuu kannettavan tietokoneen Ladatut tiedostot -kansioon.



Kuva 3

g483682

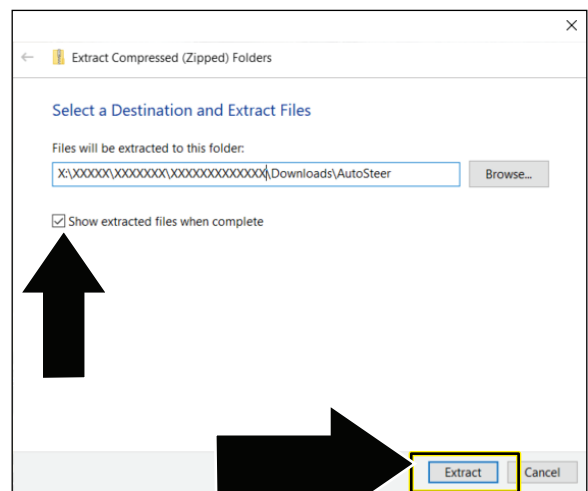
4. Valitse ladattu tiedosto ja napsauta Pura kaikki.



Kuva 4

g483683

5. Varmista Pakattujen kansioden purkamisen -valintaikkunassa, että NÄYTÄ LOPUKSI PURETUT TIEDOSTOT -valintaruutu on valittuna, ja napsauta PURA-painiketta.



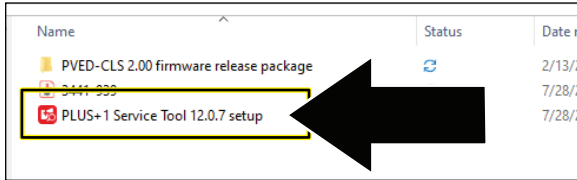
Kuva 5

g483684

Ohjelmiston ja ohjaimen tiedostojen asennus

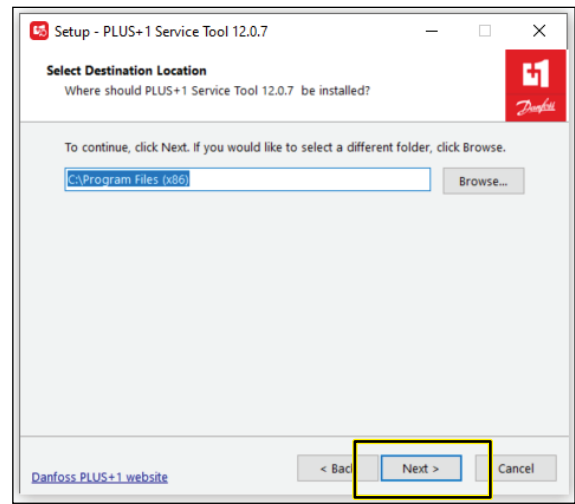
Tärkeää: PLUS+1-huoltotyökalun asentajalla on oltava kannettavan tietokoneen järjestelmänvalvojan oikeudet.

1. Kaksoisnapsauta PLUS+1 ServiceTool 12.0.7 setup.exe -tiedostoa.



Kuva 6

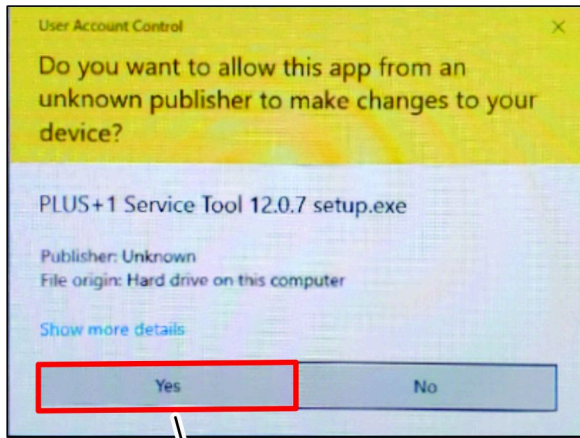
g483725



Kuva 8

g483727

2. Jos Käyttäjätilien valvonta -valintaikkuna tulee näkyviin, napsauta KYLLÄ-painiketta (Kuva 7).

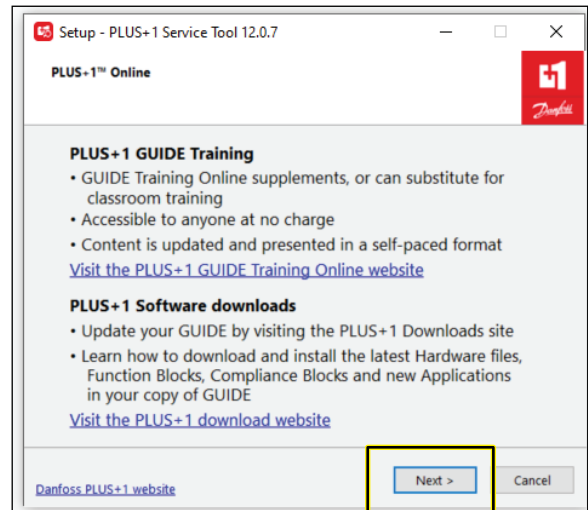


Kuva 7

g333504

1. KYLLÄ-painike

4. Napsauta Plus+1 Online -valintaikkunassa SEURAAVA (NEXT) -painiketta.

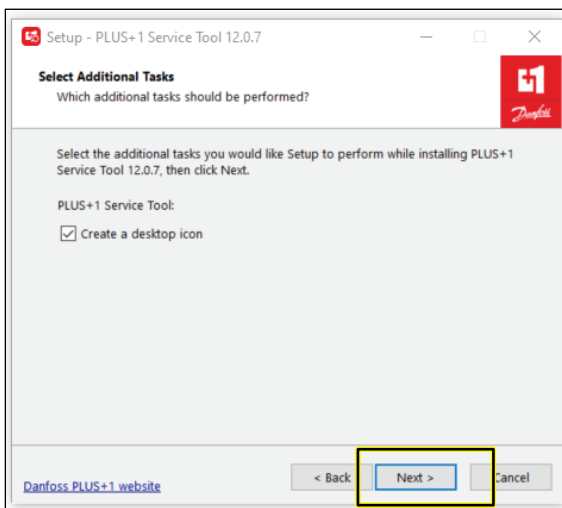


Kuva 9

g483726

3. Napsauta Valitse kohdesijainti (Select Destination Location) -valintaikkunassa SEURAAVA (NEXT) -painiketta.

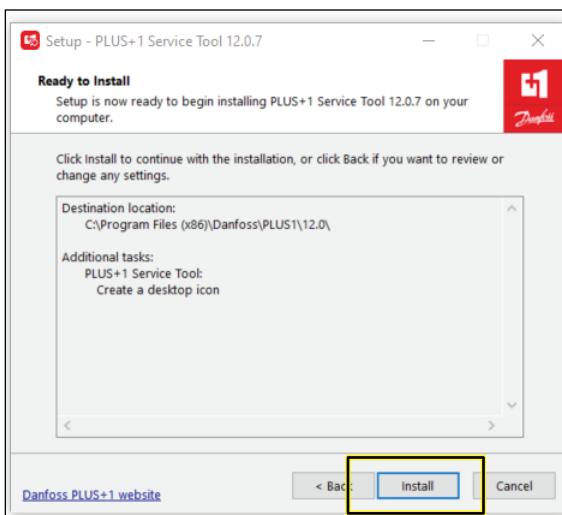
5. Napsauta Valitse lisätehtävät (Select Additional Tasks) -valintaikkunassa SEURAAVA (NEXT) -painiketta.



Kuva 10

g483728

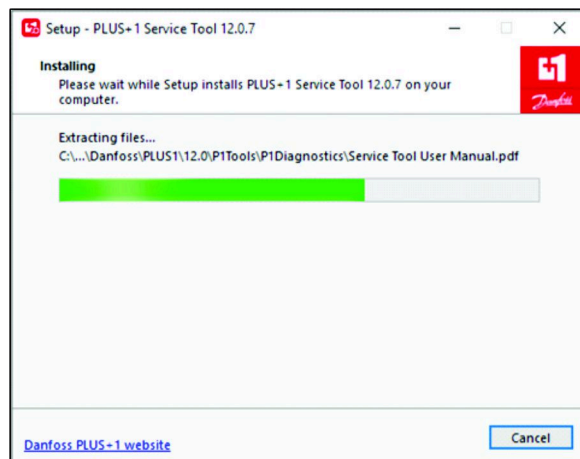
6. Napsauta Valmis asennettavaksi (Ready to Install) -valintaikkunassa ASENNA (INSTALL) -painiketta.



Kuva 11

g483729

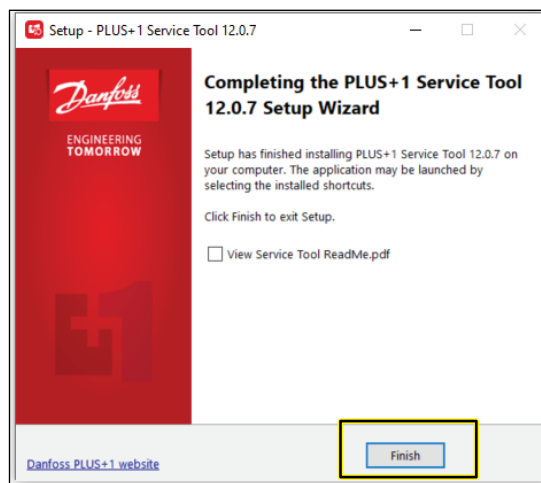
Huomaa: Edistymisen valintaikkuna tulee näkyviin.



Kuva 12

g333498

7. Napsauta Huoltotyökalun ohjatun asennuksen viimeistely (Completing Service Tool Setup Wizard) -valintaikkunassa VALMIS (FINISHED) -painiketta.

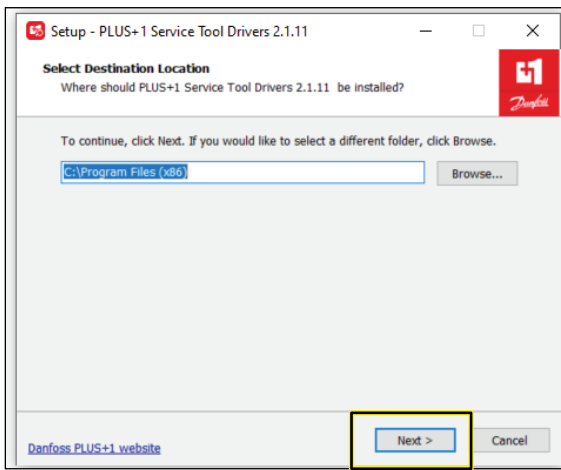


Kuva 13

g483730

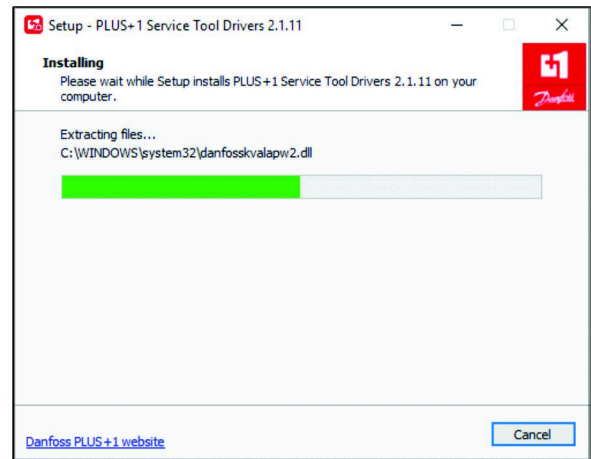
Ohjainten asennus

1. Napsauta Valitse kohdesijainti (Select Destination Location) -valintaikkunassa SEURAAVA (NEXT) -painiketta.



Kuva 14

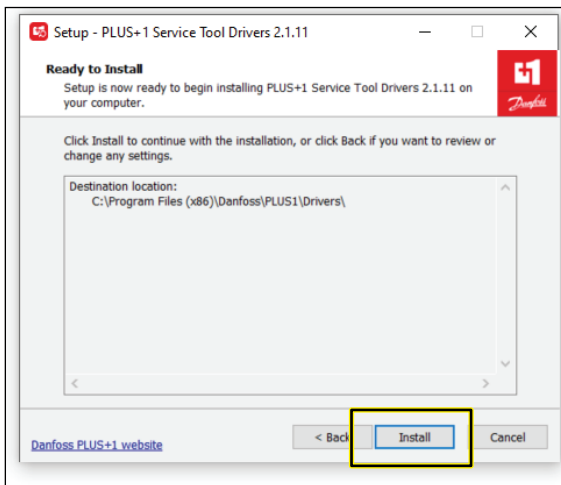
g483719



Kuva 16

g333496

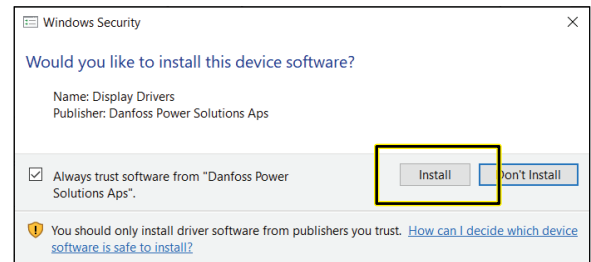
2. Napsauta Valmis asennettavaksi (Ready to Install) -valintaikkunassa ASENNA (INSTALL) -painiketta.



Kuva 15

g483720

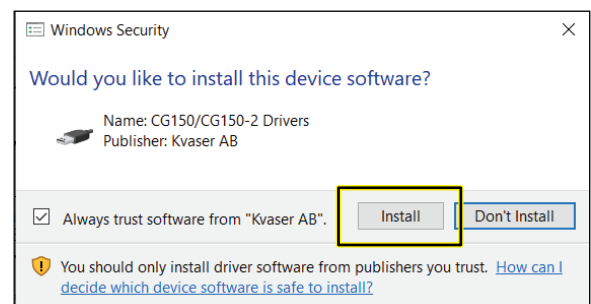
3. Napsauta Haluatko asentaa tämän laiteohjelmiston (Would you like to install this device software) -valintaikkunassa ASENNA (INSTALL) -painiketta.



Kuva 17

g483722

4. Napsauta Haluatko asentaa tämän laiteohjelmiston (Would you like to install this device software) -valintaikkunassa ASENNA (INSTALL) -painiketta.

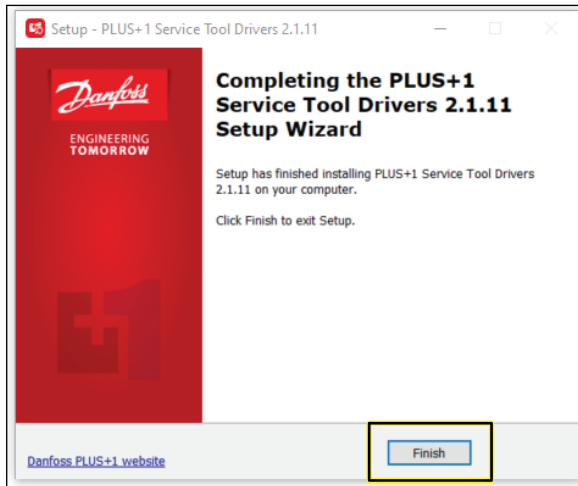


Kuva 18

g483723

Huomaa: Edistymisen valintaikkuna tulee näkyviin.

- Napsauta Huoltotyökalun ohjainten ohjatun asennuksen viimeistely (Completing Service Tool Drivers Setup Wizard) -valintaikkunassa VALMIS (FINISHED) -painiketta.



Kuva 19

g483724

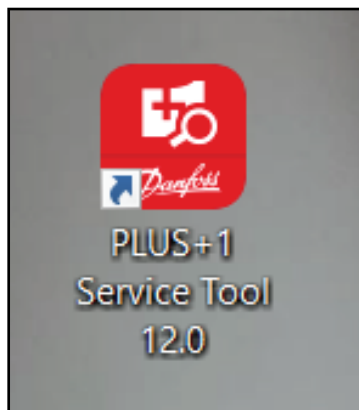


Kuva 21

g483732

Huolto- ja datatiedostojen asennus

- Kaksoinapsauta Plus+1 Service Tool -kuvaketta.

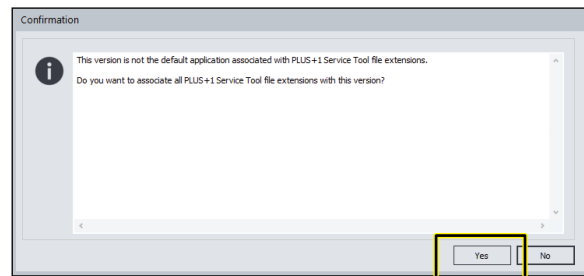


Kuva 20

g483731

- Lue käyttöoikeustiedot, valitse valintaruudut, joissa ilmoitetaan, että olet lukenut ja hyväksyt sopimuksen, ja napsauta OK.

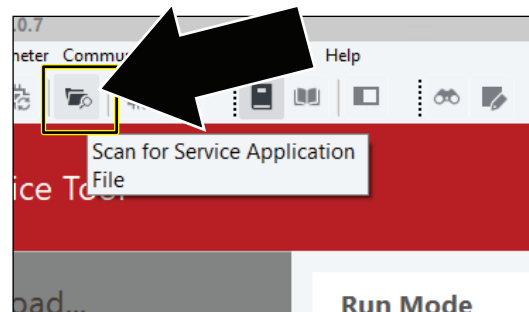
- Napsauta vahvistusnäytössä OK.



Kuva 22

g483733

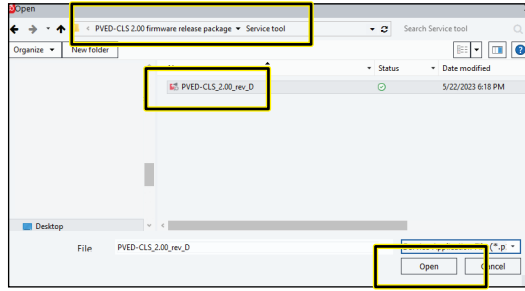
- Etsi huoltosovelluksen tiedosto (Scan for Service Application File) napsauttamalla kansiota, jossa on suurennuslasikuvake.



Kuva 23

g483734

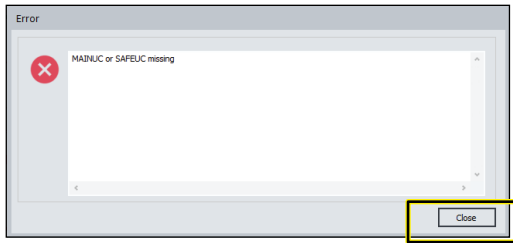
- Siirry PVED-CLS 2.00 -laiteohjelmiston julkaisupaketin kansiossa Service tool -kansioon.
- Napsauta PVED-CLS_2.00_rev_D ja napsauta AVAA (OPEN).



Kuva 24

g483735

- Napsauta SULJE (CLOSE), jos saat tämän virheilmoituksen. Tämä on passiivinen virhe, eikä se vaikuta tämän työkalun asennukseen tai käyttöön.

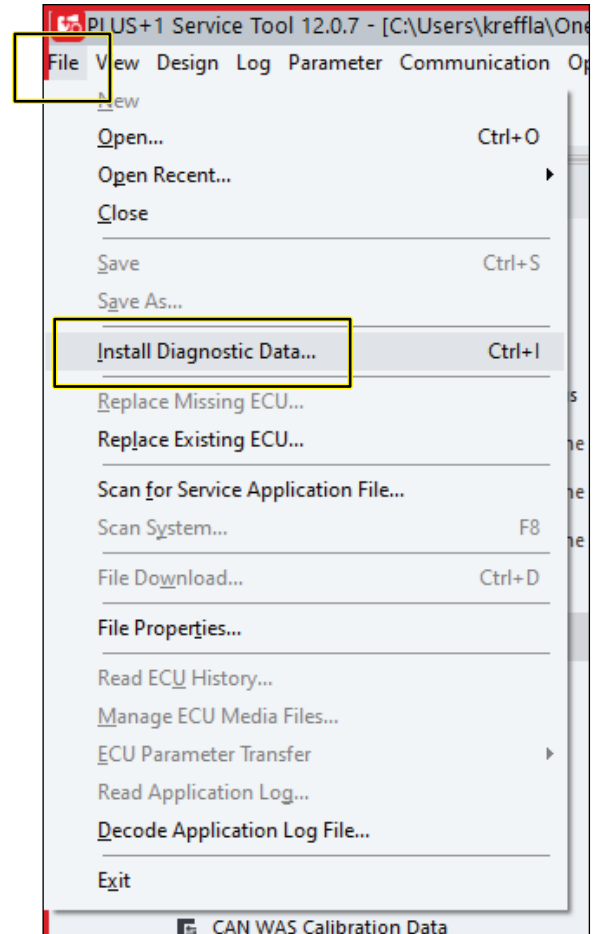


Kuva 25

g483736

Diagnostiikkatietojen asennus

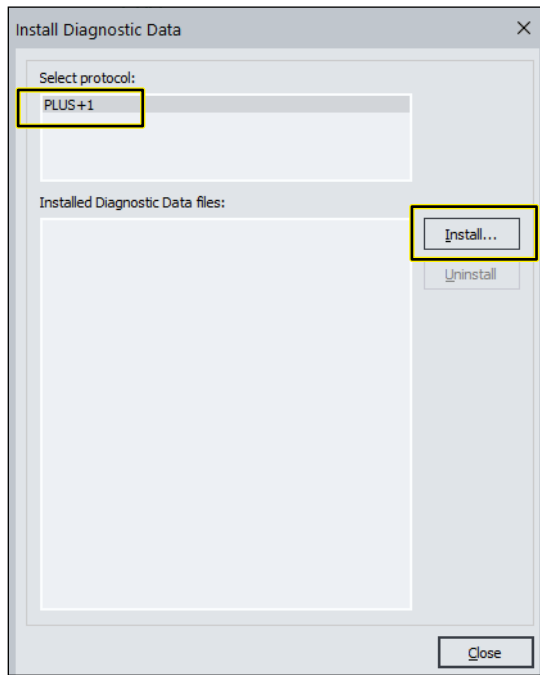
- Napsauta TIEDOSTO (FILE) -kuvaketta ja napsauta avattavasta luettelosta ASENNA DIAGNOSTIIKKATIEDOT... (INSTALL DIAGNOSTIC DATA...) -kuvaketta.



Kuva 26

g483704

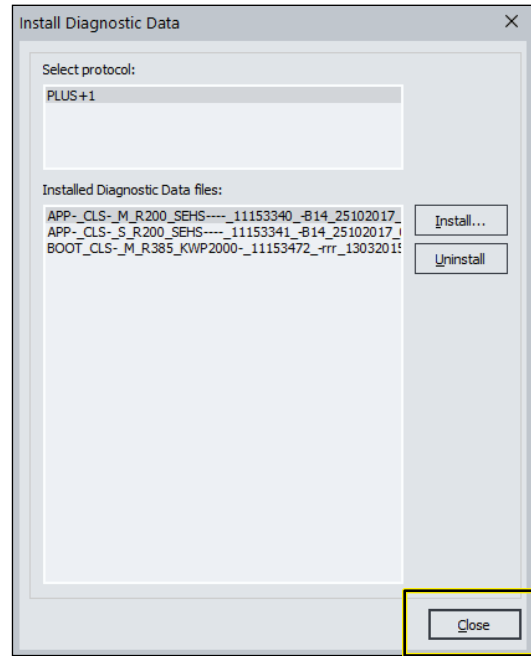
- Napsauta Asenna diagnostiikkatiedot (Install Diagnostic Data) -valintaikkunassa PLUS+1-protokollakuvaketta ja paina ASENNA (INSTALL) -kuvaketta.



Kuva 27

g483705

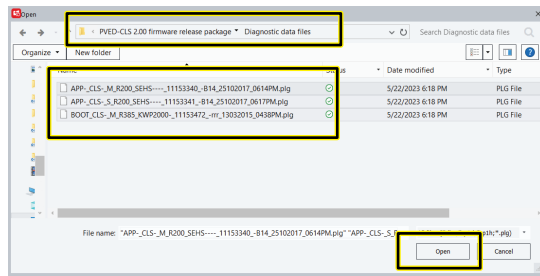
6. Napsauta ASENNAN DIAGNOSTIIKKATIEDOT (INSTALL DIAGNOSTIC DATA) -valintaikkunassa SULJE (CLOSE) -kuvaketta.



Kuva 30

g483708

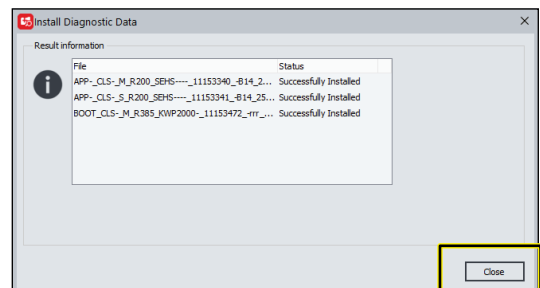
3. Siirry PVED-CLS 2.00 -laiteohjelmiston julkaisupaketin kansiossa Diagnostic data files -kansioon.
4. Valitse kaikki tämän kansion tiedostot ja napsauta OK.



Kuva 28

g483706

5. Napsauta ASENNAN DIAGNOSTIIKKATIEDOT (INSTALL DIAGNOSTIC DATA) -valintaikkunassa SULJE (CLOSE) -kuvaketta.

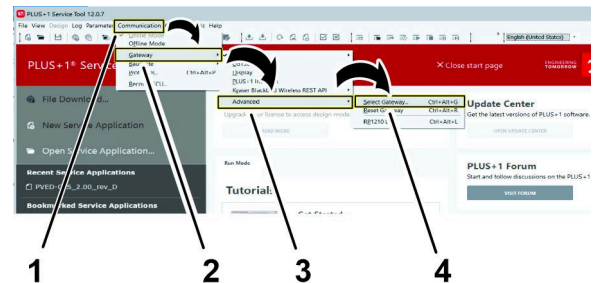


Kuva 29

g483707

Yhdyskäytäväkanavan valitseminen

1. Kytke Toro Diag -kaapeli kannettavan tietokoneen USB-porttiin ja avaa Plus+1-ohjelmisto.
2. Napsauta valintanauhapalkissa Yhteys (Communication) -painiketta.



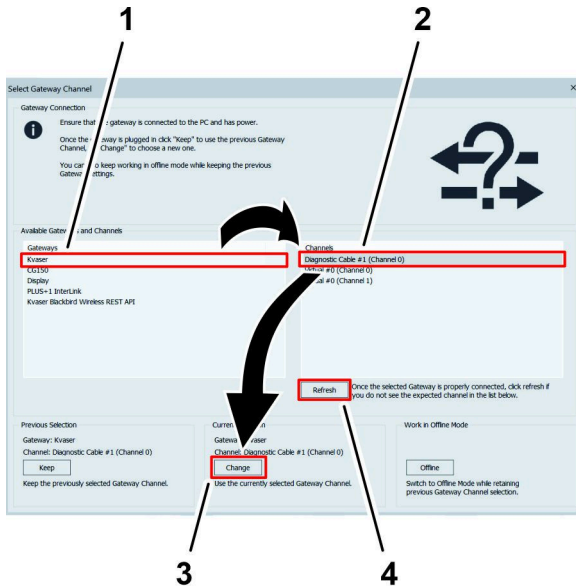
Kuva 31

g332822

1. Yhteys (Communication) -painike
2. Yhdyskäytävä (Gateway) -painike
3. Lisäasetukset (Advanced) -painike
4. Valitse yhdyskäytävä... (Select Gateway...) -painike

3. Napsauta avattavassa Yhteys (Communication) -valikossa Yhdyskäytävä (Gateway) -painiketta.
4. Napsauta avattavassa Yhdyskäytävä (Gateway) -valikossa Lisäasetukset (Advanced) -painiketta.

5. Napsauta avattavassa Lisäasetukset (Advanced) -valikossa Valitse yhdyskäytävä... (Select Gateway...) -painike.
6. Napsauta Valitse yhdyskäytäväkanava (Select Gateway Channel) -näytössä Yhdyskäytävät (Gateways) -luettelon Kvaser-vaihtoehtoa.



g332837

Kuva 32

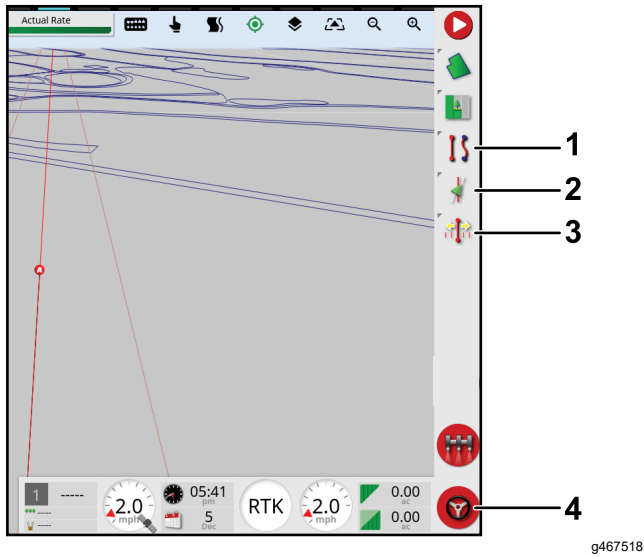
- | | |
|--|--|
| 1. Kvaser-vaihtoehto (Yhdyskäytävät [Gateways] -luettelo) | 3. MUUTA (CHANGE) -painike (Nykyinen valinta [Current Selection] -otsikko) |
| 2. Diagnostiikkakaapeli (Diagnostic Cable) -vaihtoehto (Kanavat [Channels] -valikko) | 4. Päivitä (Refresh) -painike |

7. Napsauta Kanavat (Channels) -valikossa Diagnostiikkakaapeli (Diagnostic Cable) -vaihtoehtoa.

Huomaa: Jos diagnostiikkakaapelivaihtoehto ei näy Kanavat (Channels) -valikossa, varmista, että Toro Diag -kaapeli on kytketty kannettavan tietokoneen USB-porttiin, napsauta Valitse yhdyskäytäväkanava (Select Gateway Channel) -näytön Päivitä (Refresh) -painiketta ja napsauta Diagnostiikkakaapeli (Diagnostic Cable) -vaihtoehtoa.

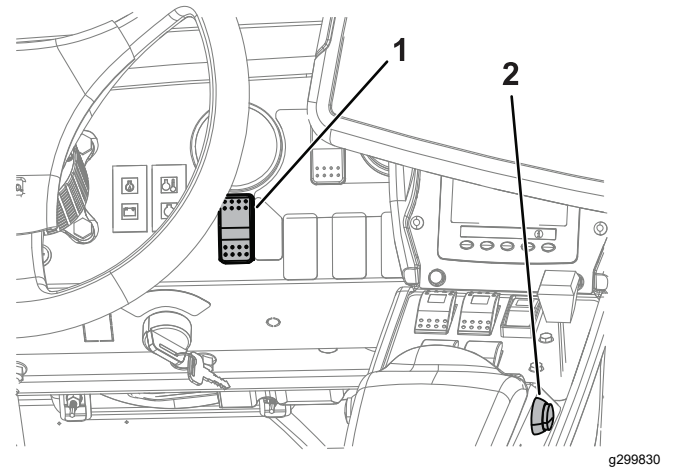
8. Napsauta Nykyinen valinta (Current Selection) -otsikon alla olevaa MUUTA (CHANGE) -painiketta.

Laitteen yleiskatsaus Ohjauslaitteet



Kuva 33

1. Ohjauslinjat-kuvake
2. Ohjauksen asetukset (Steering Options) -kuvake
3. Siirto (Nudge) -kuvake
4. Autosteer-automaattiohjauksen (ohjauspyörä) kytkennän/poiskytkennän kuvake



Kuva 34

1. Autosteer-automaattiohjauksen käyttöönoton (ruiskutuksen) / kuljetuksen kytkin
2. Autosteer-automaattiohjauksen kytkennän/poiskytkennän kytkin

Käyttöönoton/kuljetuksen kytkin

Sijaitsee kojelaudan konsolissa

Ota ohjausavustin (ruiskutustila) käyttöön tai aseta kone kuljetustilaan Autosteer-automaattiohjauksen käyttöönoton/kuljetuksen kytkimellä.

Kytken/kytkennän/poiskytkennän kytkin

Sijaitsee kojelaudan konsolissa ja konsolin käsinojassa

Kytke ohjausavustintoiminto päälle ja pois päältä Autosteer-automaattiohjauksen kytkennän/poiskytkennän kytkimellä.

[Kuva 33](#) näyttää ohjauskonsolissa näkyvän kytkennän/poiskytkennän kytkimen.

Käyttö

Kuvakkeiden selitykset

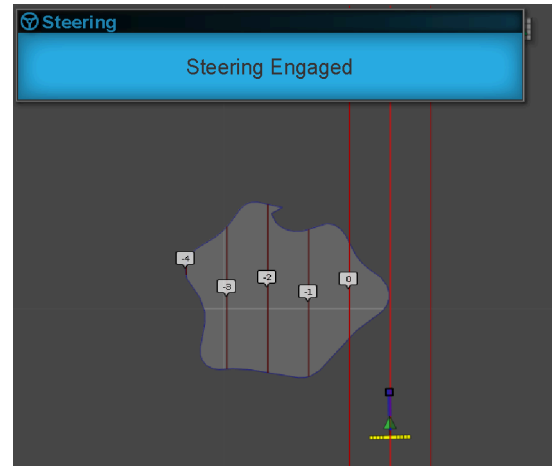
Kuvakkeen väri muuttuu järjestelmän tilan mukaan.

Kuvakkeen väri	Autosteeri-automaattiohjauksen tila	Kuvaus
 Punainen	Ei kytketty	Autosteeri-automaattiohjaus ei ole kytkettynä eikä aktiivinen. Näytä järjestelmän päälle kytketymisen estävät edellytykset painamalla Autosteeri-ohjauspyöräkuvaketta (Kuva 33).
 Keltainen	Viivästetty kytkentä	Kun olet pysähdyksissä ja lähellä ohjauslinjaa, paina Autosteeri-ohjauspyöräkuvaketta kaksi kertaa (kaksoisnapsaus). Autosteeri kytketty päälle, kun vähimmäisnopeus saavutetaan 15 sekunnin kuluessa.
 Valkoinen	Valmius-tila	Ohjausavustintointo on käyttövalmis.
 Vihreä	Kytetty	Autosteeri-automaattiohjaus on kytkettynä ja aktiivinen. Palaa manuaaliseen ohjaustilaan valitsemalla Autosteeri-ohjauspyöräkuvake. Huomautus: kuvake saattaa vilkkua hetken sinisenä ennen kuin se muuttuu vihreäksi.

Hälytysten selitykset

Visuaaliset hälytykset

- OHJAUS KYTKETTY (STEERING ENGAGED): visuaalinen hälytys tulee näkyviin, kun ohjausavustintointo kytketty päälle (Kuva 35).



Kuva 35

g242636

- OHJAUS POIS PÄÄLTÄ (STEERING DISENGAGED): Visuaalinen hälytys tulee näkyviin, kun ohjausavustintointo kytketty pois päältä (Kuva 36). Järjestelmä voi kytkettyä pois päältä seuraavista syistä:
 - Satelliittisignaali on heikko.
 - GPS-järjestelmä menettää ohjauslinjan, tai RTK-yhteys heikkenee.
 - Käännät ohjauspyörää käsin.



Kuva 36

g242635

Äänihälytys

Äänihälytys kuuluu, kun ohjausavustintoiminto kytketään pois päältä tai päälle.

Ohjauksen asetukset (Steering Options) -valikon tiedot

Tilanäytön (Status Screen) käyttö

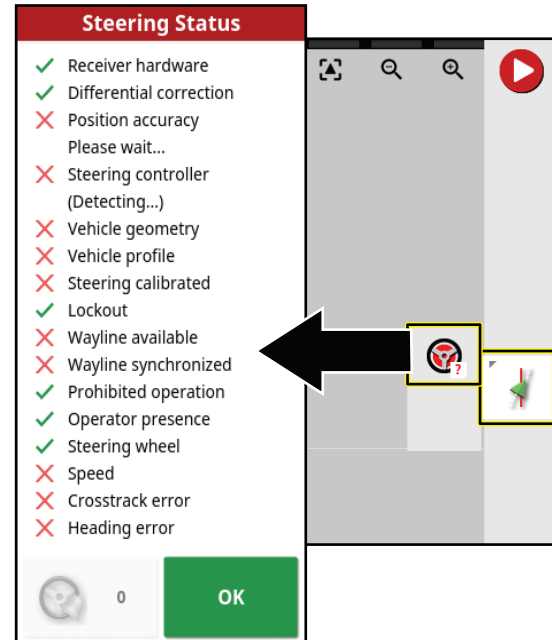
Tilanäytössä näkyvät edellytykset, joiden on täyttyvä koneen käyttämiseen Autosteer-automaattiohjauksella.

- Vihreällä valintamerkillä merkityt edellytykset ovat käyttövalmiita.
- Punaisella rastilla merkityt edellytykset osoittavat, että ohjausavustintoiminto ei ole käyttövalmis.
 - Siirry avustuksen työkalupalkkiin ja paina Autosteer-kuvaketta.
 - Tarkista luettelosta kunkin edellytyksen tila. Suorita jokin seuraavista:
 - Näytä ohjaushälytysten luettelo painamalla näytön vasemmassa alakulmassa olevaa Ohjaushälytys-kuvaketta.
 - Paina Ohjaushälytys-tietokuvaketta, joka on vahvistuskuvakkeen vieressä oleva

punainen painike, jotta näet yksityiskohtaiset tiedot ohjaushälytyksistä.

- Palaa päänäyttöön painamalla Vahvista-kuvaketta.

Tärkeää: Ennen kuin käytät ohjausavustintoimintoa, täytä punaisilla rasteilla merkittyjen kohtien edellytykset käymällä ne läpi tilanäytössä ylhäältä alas.



Kuva 37

g467519

Ohjauksen tilan taulukko

Edellytys	Kuvaus, kun edellytys näkyy punaisena
Vastaanottimen laitteisto	Tarkista, että vastaanotin on kytketty ja saa virtaa.
Eroavuuksien korjaukset	Ohjauskonsoli ei ehkä vastaa korjauslähteen vaatimuksia.
Sijainnin tarkkuus	Satelliittivastaanotin tarvitsee aikaa signaalin kohdistamiseen. Tarkista ohjauskonsolin satelliittikuvakkeiden lukumäärä ja väri. Aja kone aukiolle, jossa ei ole ilmajohtoja.
Ohjauksen säädin	Tarkista, että säädin on kytketty ja saa virtaa.
Ajoneuvo geometria	Ajoneuvo geometria on virheellinen. Valitse uusi ajoneuvoprofiili.
Ajoneuvoprofiili	Tarkista, mikä ajoneuvo on valittu säätimessä, ja tarkista geometria-asetukset.
Ohjaus kalibroitu	Ohjaus on kalibroitava; ota yhteys Toro-jälleenmyyjään tai Toron NSN-huoltokeskukseen.
Lukitus	Ohjausjärjestelmä on kuljetustilassa, pyöränkulma-anturissa on vika tai ohjauksen säädin on ilmoittanut virheestä.
Ohjauslinja (reittiviiva) saatavilla	Kone on liian kaukana ohjauslinjasta; aja lähemmäs ohjauslinjaa. Tarkista, että ohjauslinja on luotu ja valittu.
Ohjauslinja (reittiviiva) synkronoitu	Ohjauslinjaa ei ole ladattu. Tarkista, että satelliittivastaanotimessa on satelliittisignaali ja että vastaanotin lataa ohjauslinjan. Ohjauslinjan lataaminen satelliittivastaanottimeen voi viedä aikaa, erityisesti suurten kaarevien ohjauslinjojen ollessa kyseessä.
Käyttö estetty	Järjestelmä ei voi kytkeytyä, kun suoritetaan tiettyjä toimintoja, kuten ohjauksen kalibrointia, GPS-asetusten muuttamista tai työn vientiä.
Käyttäjän läsnäolo	Istu käyttäjän istuimelle.

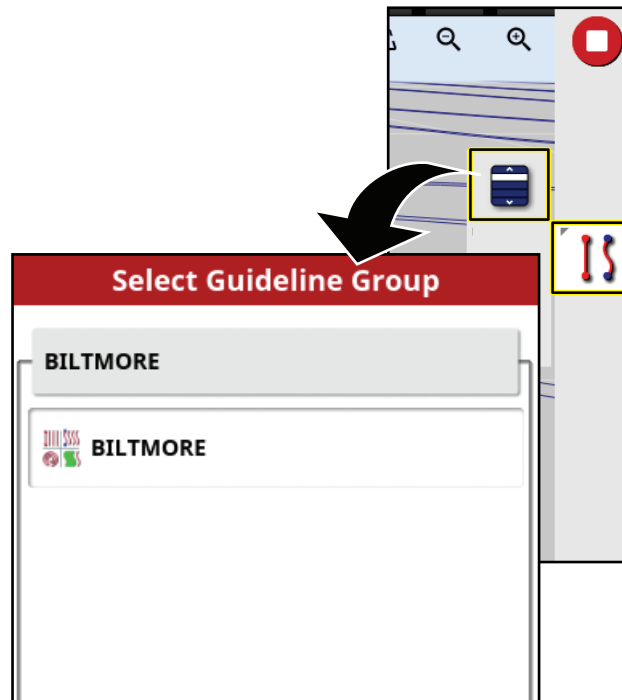
Ohjauksen tilan taulukko (cont'd.)

Edellytys	Kuvaus, kun edellytys näkyy punaisena
Ohjauspyörä	Pidä ohjauspyörästä kevyesti kiinni, kun kytket ohjausavustintoiminnon.
Nopeus	Aja koneella 1–12,9 km/h. Vaadittu nopeus voi vaihdella koneittain.
Crosstrack-virhe	Aja kone lähemmäs ohjauslinjaa ennen ohjausavustintoiminnon kytkemistä.
Suuntavirhe	Tarkista kulma tai koneen ajonopeus, kun lähestyt ohjauslinjaa. Tarkista kompassin kalibrointi.

Ohjauslinjat (Guidelines) -valikon käyttö

Ohjelmoitujen ohjauslinjojen näyttäminen

1. Paina ohjauslinjan valikon kuvaketta.



Kuva 38

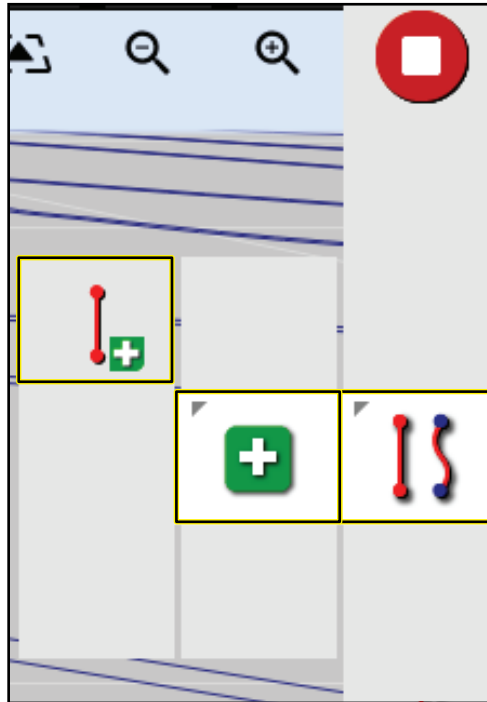
g467806

2. Paina ohjauslinjan valinnan valikkoa.
AB-linjan tai kaarevan linjan valinnan valikko tulee näkyviin.
3. Jos haluat pidemmän luettelon ohjauslinjoista, siirry kattavaan ohjauslinjojen luetteloon pyyhkäisemällä vierityspalkkia.

Suoran ohjauslinjan luominen

Luo ohjauslinja määrittämällä aloituspiste (piste A) ja päätepiste (piste B). Tällä AB-viivalla määritetään rinnakkaiset ohjauslinjat kattamaan koko kenttä tai raja.

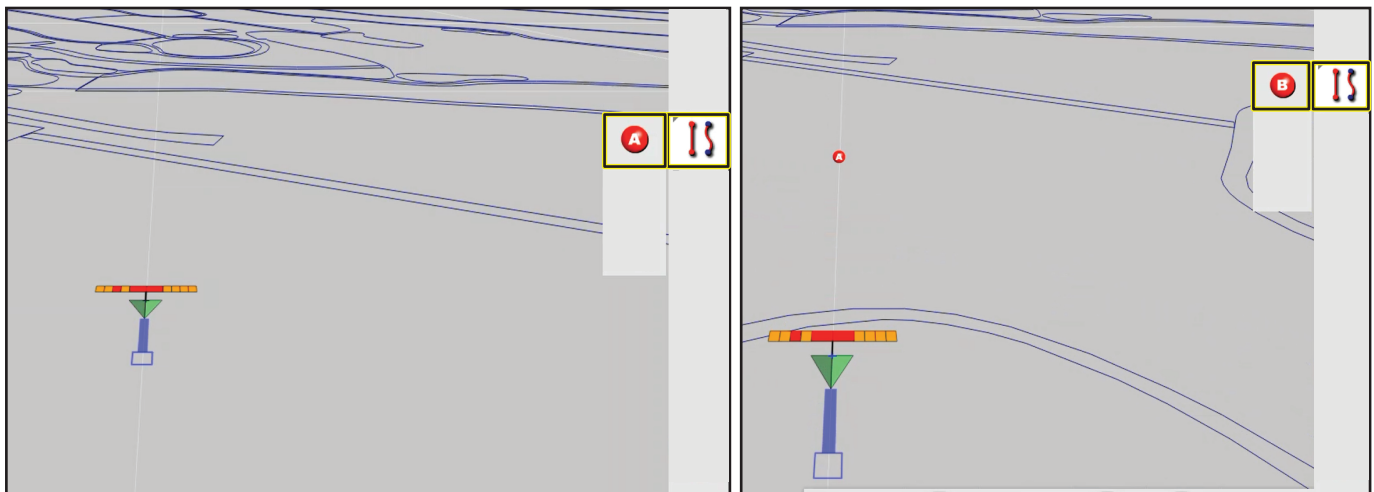
1. Aja kone ohjauslinjan aloituspisteeseen.
2. Paina ohjauslinjan valikon kuvaketta ja sitten ohjauslinjan lisäyskuvaketta.
3. Valitse suoran linjan kuvake.



Kuva 39

g467803

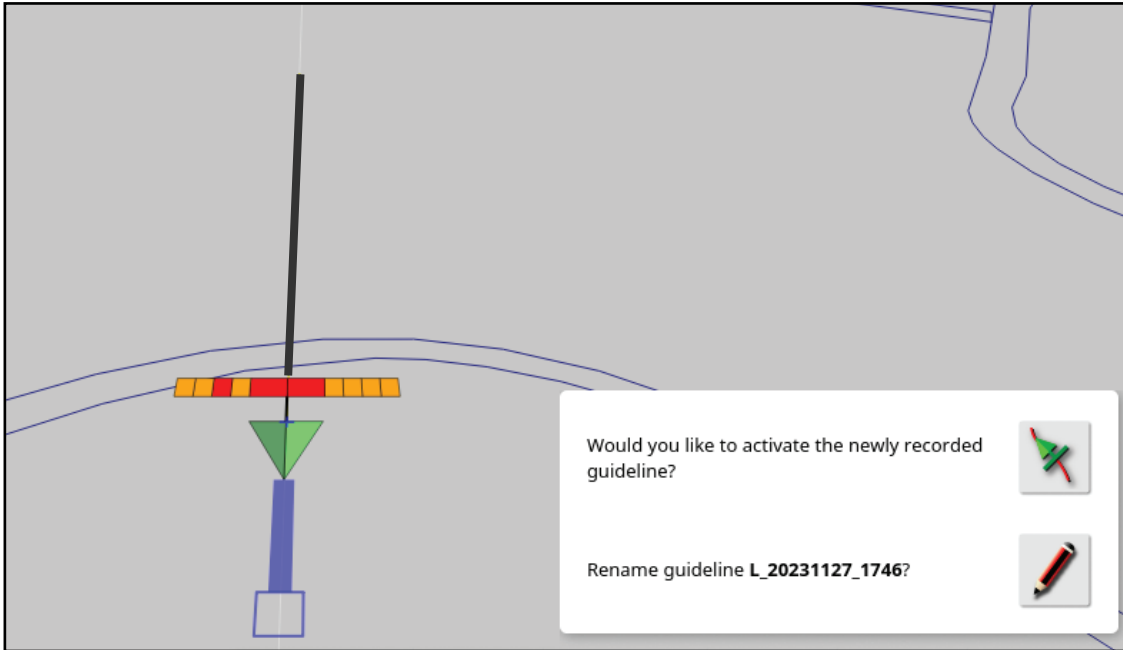
4. Paina asetuspisteen A kuvaketta.
Piste B näkyy ohjauskonsolissa.
5. Aja kone kentän rajan toiselle puolelle paikkaan, johon haluat kohdistaa AB-ohjauslinjan.
6. Paina asetuspisteen B kuvaketta.



Kuva 40

g470844

7. Konsoli antaa mahdollisuuden nimetä tai aktivoida uusi ohjauslinja.



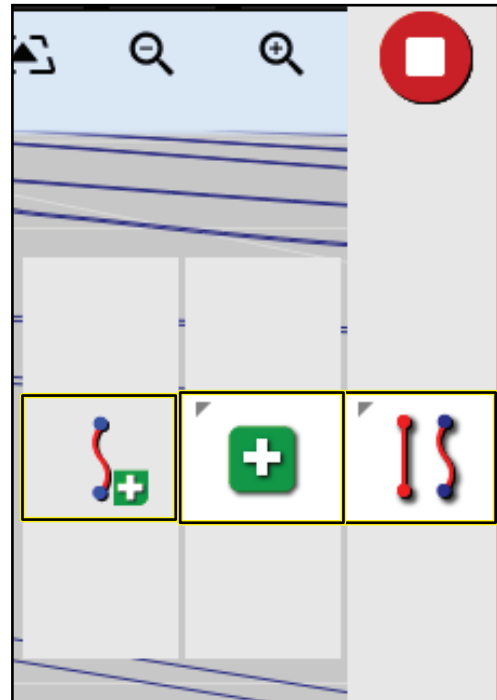
Kuva 41

g467789

Huomaa: Kone jatkaa suoraan ajamista ohjauslinjan loputtua.

Kaarevan ohjauslinjan luominen

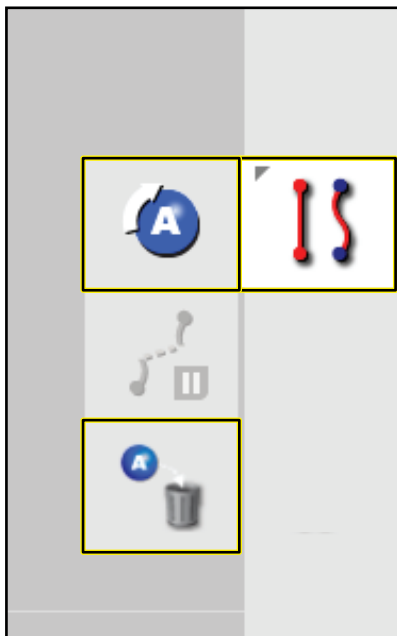
1. Aja kone ohjauslinjan aloituspisteeseen.
2. Paina ohjauslinjan valikon kuvaketta, ohjauslinjan lisäyskuvaketta ja sitten kaarevan ohjauslinjan kuvaketta.



Kuva 42

g467796

3. Paina asetuspisteen A kuvaketta. Piste B näkyy ohjauskonsolissa.



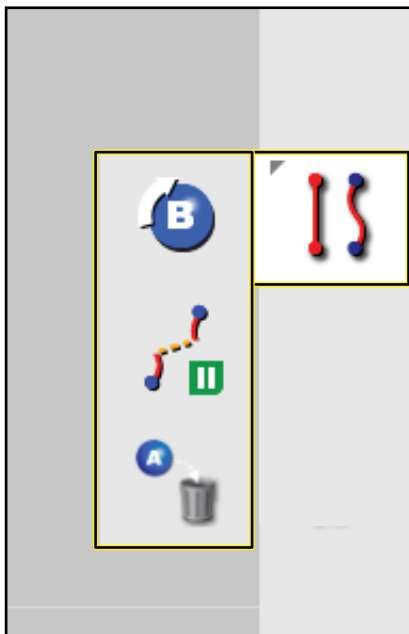
Kuva 43

g467794

4. Aja konetta kentän rajan ääriiviivaa pitkin.
Ohjauskonsoli näyttää reitin punaisella viivalla.

Huomaa: Pysäytä ja käynnistä reitin tallennus tilapäisesti painamalla tallennuksen keskeytys-/jatkamiskuvaketta.

5. Paina asetuspisteen B kuvaketta.



Kuva 44

g467795

Guidelock-avustustilan käyttö

Guidelock-avustusmalli luo kaarevan linjan olemassa olevan peiton perusteella.

Valitse näytön yläreunassa oleva Guidelock-kuvake



Huomaa: Musta (tai valkoinen) kuvake osoittaa, että Guidelock-tila on pois päältä, ja värillinen kuvake osoittaa, että se on päällä.

Rajaohjauksen käyttö

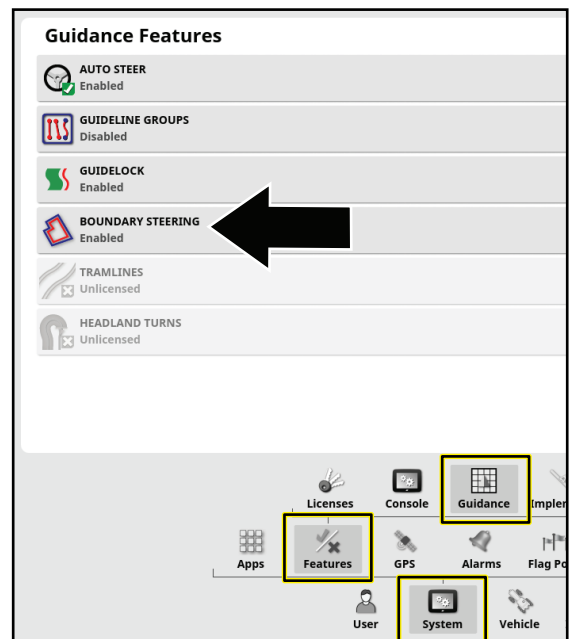
Rajaohjaus luo ohjauslinjan rajan sisäpuolelle ja siirtyy puolet työkonen leveydestä pois päin rajasta. Siirtymän leveyttä voi säätää Siirto (Nudge) -valikossa.

Varmista, että ohjauslinja on riittävän kaukana rajasta, jotta törmäysvaaraa ei ole.

Ajoneuvon liikkuessa kohti kentän keskustaa luodaan lisää ohjauslinjoja. Ohjauslinjat sijoitetaan yhden työkonen leveyden etäisyydelle toisistaan.

Jos haluat luoda rajan, katso *GeoLink-ohjelmiston opas*.

1. Ota rajaohjaus käyttöön asetussivustalla.

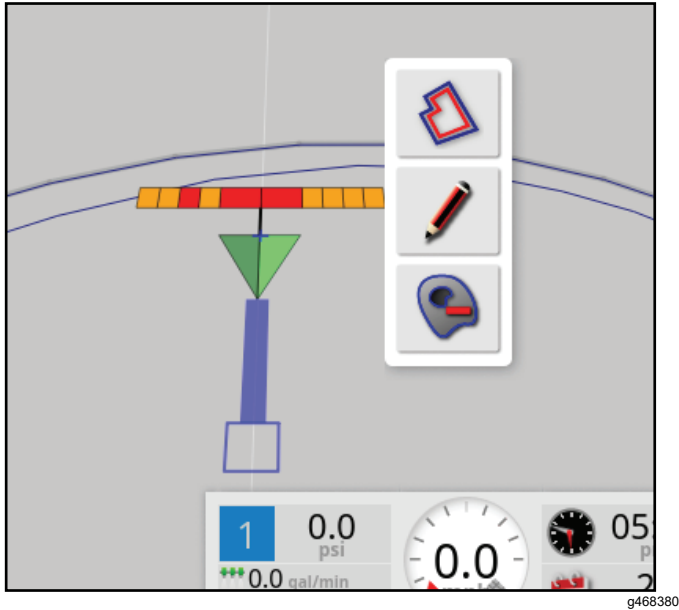


Kuva 45

g468381

Huomaa: Kone jatkaa suoraan ajamista ohjauslinjan loputtua.

- Valitse raja näytössä painamalla ja pitämällä painettuna.
Raja korostetaan näytössä.
- Valitse ponnahtusvalikosta rajan ohjauslinjan kuvake.



Kuva 46

g468380

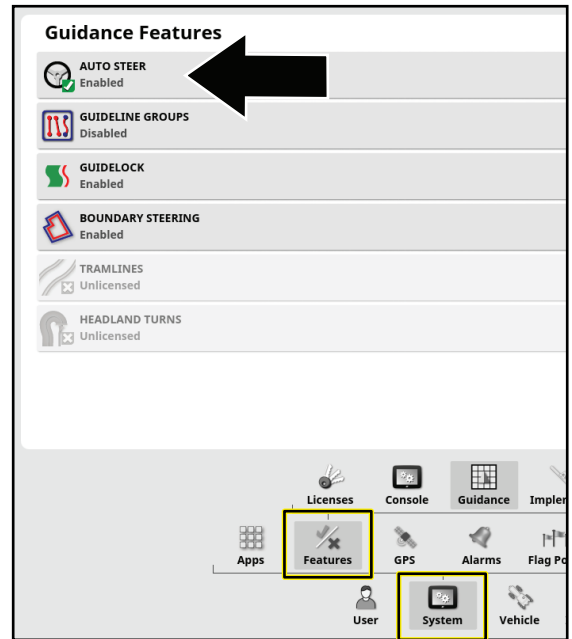
Kalibrointi

Kompassin kalibrointi

Varmista, että GeoLink-kompassi on kalibroitu.
Tutustu koneesi GeoLink-ohjelmiston oppaaseen.


Autosteer-automaattiohjauksen käyttöönotto

- Käännä avain KÄYNNISSÄ-asentoon.
- Käynnistä X-ohjauskonsoli ja paina ASETUKSET (SETUP) -kuvaketta.
- Paina JÄRJESTELMÄ (SYSTEM) -kuvaketta, OMINAISUUDET (FEATURES) -kuvaketta ja AVUSTUS (GUIDANCE) -kuvaketta.



Kuva 47

g470814

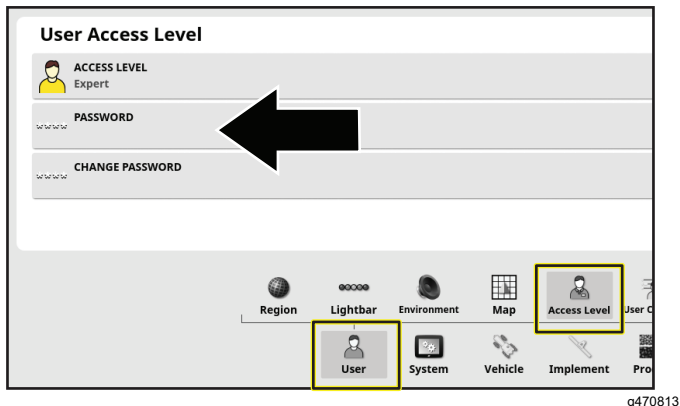
- Paina AUTOSTEER -kuvaketta .
- Paina valintaikkunassa OTA KÄYTTÖÖN (ENABLE) -kuvaketta ja paina vahvistuskuvaketta.

Ohjauksen kytkentäarvon asettaminen

- Paina asetusnäytössä KÄYTTÄJÄ (USER) -kuvaketta ja KÄYTTÖOIKEUSTASO (ACCESS LEVEL) -kuvaketta.

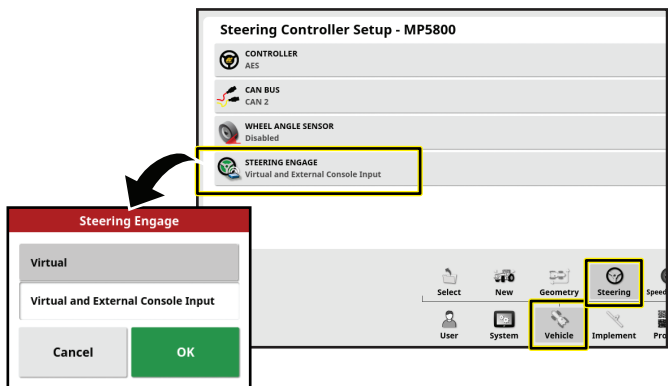
- Valitse Käyttäjän käyttöoikeus (User Access) -näytössä KÄYTTÖOIKEUSTASO (ACCESS LEVEL) -kuvake.
- Paina valintaikkunassa ASiantuntija (EXPERT) -kuvaketta ja paina vahvistuskuvaketta.
- Paina SALASANA (PASSWORD) -kuvaketta, kirjoita jälleenmyyjän salasana ponnahtusikkunan näppäimistöllä ja paina vahvistuskuvaketta.

Huomaa: Käyttäjän käyttöoikeustaso näyttää jälleenmyyjää.



Kuva 48

- Paina AJONEUVO (VEHICLE) -kuvaketta ja paina OHJAUS (STEERING) -kuvaketta.

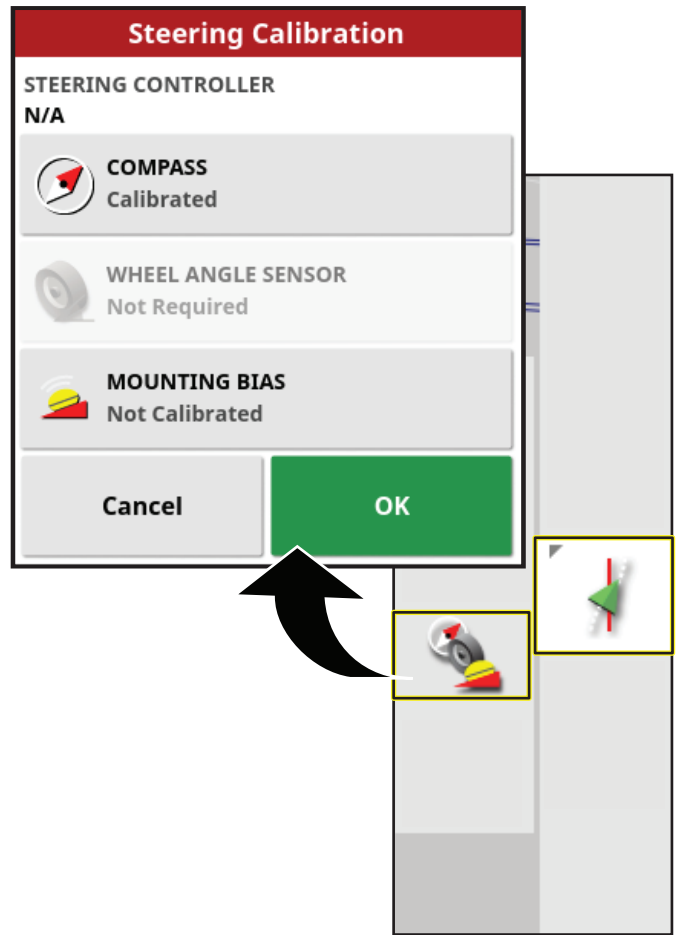


Kuva 49

- Paina OHJauksen KYTKENTÄ (STEERING ENGAGE) -kuvaketta.
- Paina valintaikkunassa VIRTUAALISEN JA ULKOISEN KONSOLIN TULO (VIRTUAL AND EXTERNAL CONSOLE INPUT) -kuvaketta ja paina vahvistuskuvaketta.

Pyöränkulma-anturin kalibrointi

- Siirrä kone avoimelle, tasaiselle alueelle, jossa ei ole puita tai rakennuksia ja jossa koneella voi ajaa suorassa linjassa 92 metrin matkan.
- Paina OHJauksen ASETUKSET (STEERING OPTIONS) -kuvaketta.



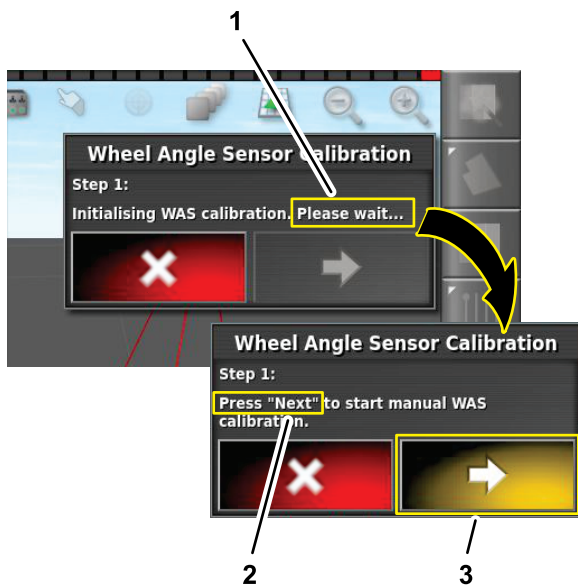
Kuva 50

- Paina OHJauksen KALIBROINTI (STEERING CALIBRATION) -kuvaketta.
- Paina PYÖRÄNKULMA-ANTURI (WHEEL ANGLE SENSOR) -kuvaketta.

Pyöränkulma-anturin ohjattu kalibroittoiminto käynnistyy.

Huomaa: Jos ohjaukskonsolissa näkyy Ei ALUSTETTU (NOT INITIALIZED) -viesti, aja koneella useiden minuuttien ajan.

- Odota vaiheessa 1, kunnes pyöränkulma-anturin kalibrointi alustetaan, ja paina seuraavan vaiheen kuvaketta.



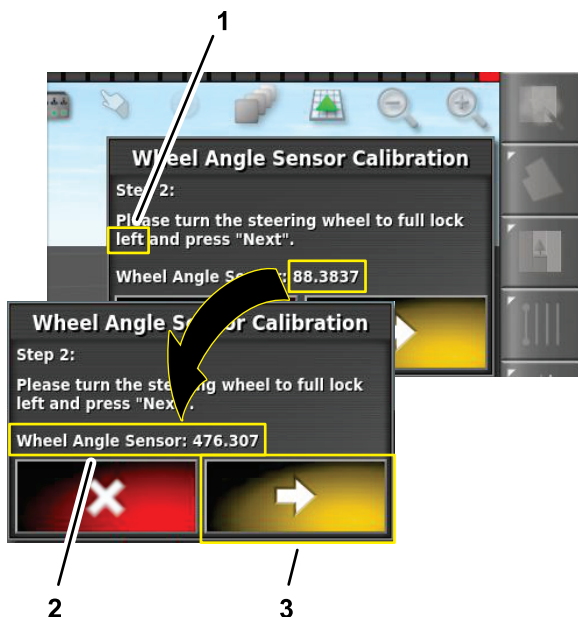
Kuva 51

g303590

1. Alustetaan. Odota... -viesti
2. Vaihe 1: Paina SEURAAVA (NEXT)
3. Seuraavan vaiheen kuvake

6. Käännä vaiheessa 2 ohjauspyörä kokonaan vasemmalle, lopeta kääntäminen ja paina seuraavan vaiheen kuvaketta.

Tärkeää: Varmista, että pyöränkulma-anturin arvot muuttuvat, kun ohjauspyörä kääntyy.

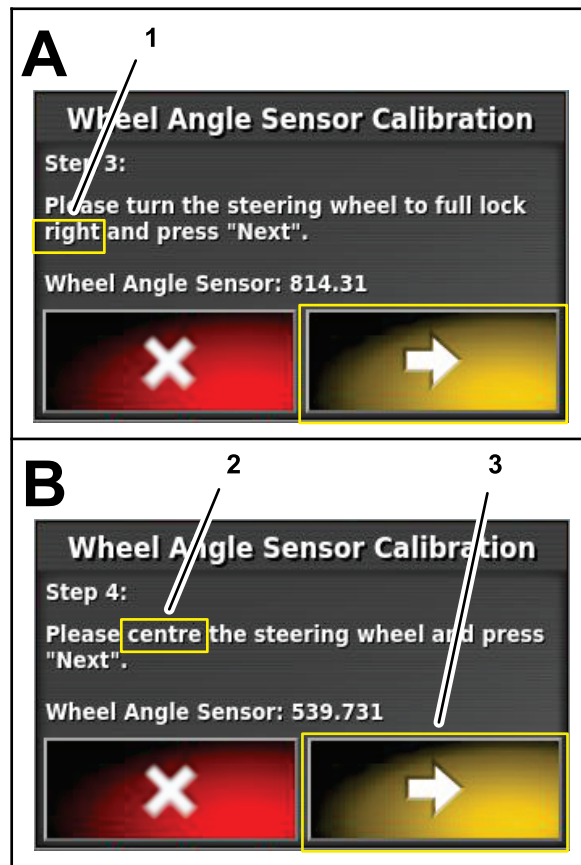


Kuva 52

g303591

1. Vaihe 2: Käännä ohjauspyörä vasemmalle
2. Pyöränkulma-anturin arvo
3. Seuraavan vaiheen kuvake

7. Käännä vaiheessa 3 ohjauspyörä kokonaan oikealle, lopeta kääntäminen ja paina seuraavan vaiheen kuvaketta.

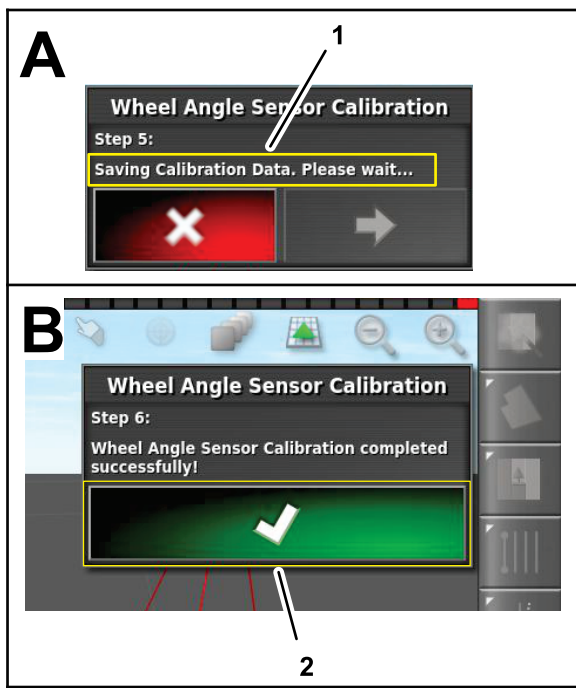


Kuva 53

g303593

1. Vaihe 3: Käännä ohjauspyörä oikealle
2. Vaihe 4: Käännä ohjauspyörä keskelle
3. Seuraavan vaiheen kuvake

8. Käännä vaiheessa 4 ohjauspyörää, kunnes renkaat ovat suoraan eteenpäin, lopeta kääntäminen ja paina seuraavan vaiheen kuvaketta.
9. Odota vaiheessa 5, kunnes pyöränkulma-anturin kalibrointi tallentaa tiedot, ja paina seuraavan vaiheen kuvaketta.



Kuva 54

g303592

1. Vaihe 5: Tallennetaan kalibrointitietoja
2. Vahvistuskuvake

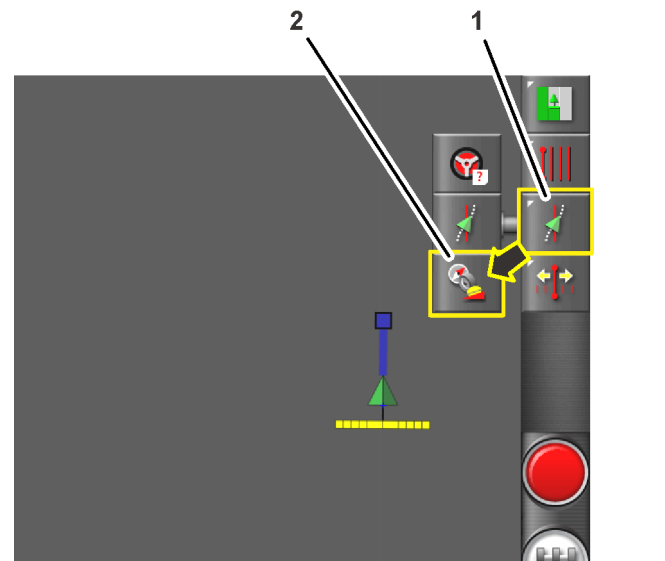
10. Paina vaiheessa 6 vahvistuskuvaketta.

Autosteer-automaattiohjauksen asennuspoikkeaman kalibrointi

Kalibroi vastaanottimen sijainti koneessa näiden ohjeiden avulla. Kalibroi satelliittivastaanottimen asennuspoikkeama, kun se asennetaan ensimmäisen kerran tai jos satelliittivastaanotin vaihdetaan.

Huomaa: Tätä kalibrointia varten tarvitaan tasainen ja avoin alue, jolla voi ajaa suoraa linjaa vähintään 76 metrin matkan.

1. Paina OHJAUKSEN ASETUKSET (STEERING OPTIONS) -kuvaketta.
Ohjauksen asetusten valikko tulee näkyviin.



Kuva 55

g242655

1. OHJAUKSEN ASETUKSET (STEERING OPTIONS) -kuvake
2. AUTOSTEER-KALIBROINTI (AUTOSTEER CALIBRATION) -kuvake

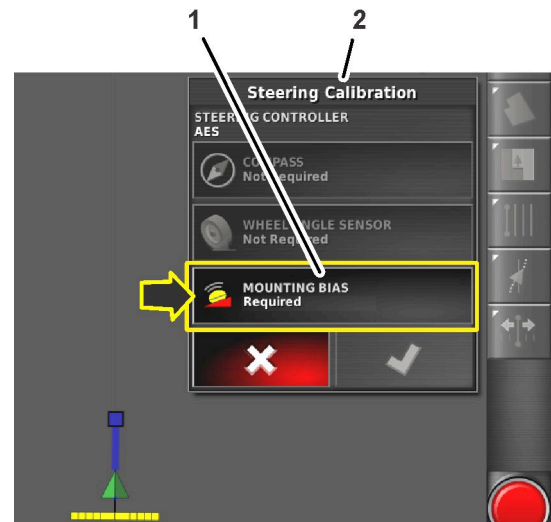
2. Paina OHJAUKSEN KALIBROINTI (STEERING CALIBRATION) -kuvaketta.

Ohjauksen kalibroinnin valikko tulee näkyviin.

3. Paina ASENUSPOIKKEAMA (MOUNTING BIAS) -kuvaketta.

Asennuspoikkeaman ohjattu kalibrointitoiminto tulee näkyviin.

Huomaa: Jos Asennuspoikkeama (Mounting Bias) -kuvake osoittaa EI TARPEEN (NOT REQUIRED), asennuspoikkeaman asetusta ei tarvitse kalibroida.



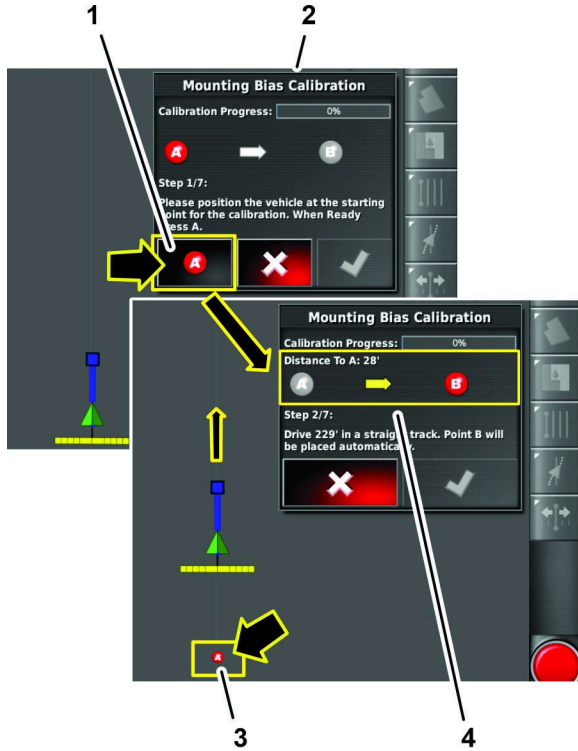
Kuva 56

g242653

1. ASENUSPOIKKEAMA (MOUNTING BIAS) -kuvake
2. Ohjauksen kalibroinnin valikko

4. Aja kone avoimen alueen päähän, kohdista se suoraan ja paina SIJAINTI A (POSITION A) -kuvaketta.

Huomaa: Piste A symboli näkyy ohjauskonsolissa.



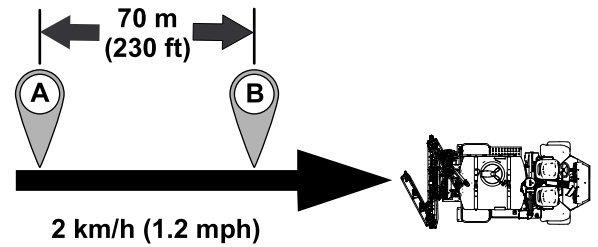
Kuva 57

g315024

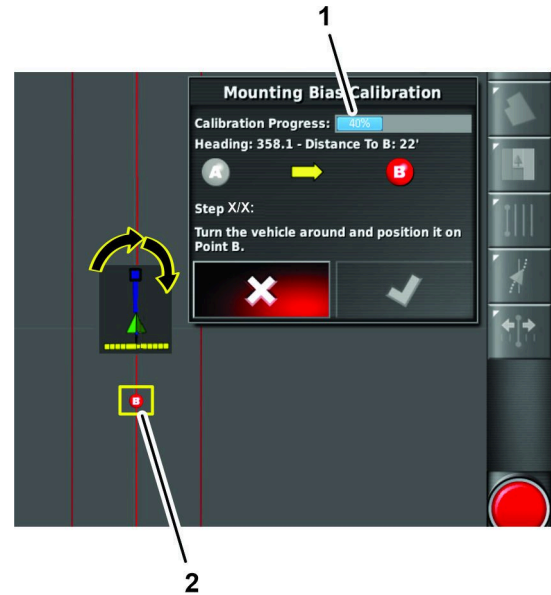
- | | |
|--|---|
| 1. SIJAINTI A (POSITION A) -symboli | 3. Edistymistä koskevat tiedot |
| 2. Asennuspoikkeaman kalibrointinäyttö | 4. Sijainti A (näkyy komentokonsolissa) |

5. Aja konetta manuaalisesti eteenpäin suorassa linjassa nopeudella 2 km/h.

Huomaa: GeoLink lisää automaattisesti pisteen B symbolin näyttöön, kun kone on kulkenut 70 metriä.



g314846



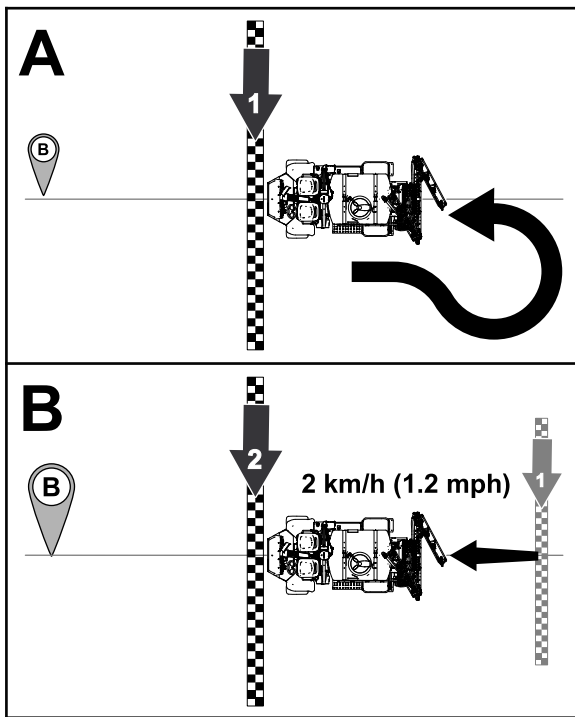
Kuva 58

g314884

- | | |
|---|---|
| 1. Asennuspoikkeaman kalibroinnin edistyminen (käynnissä) | 2. Sijainti B (näkyy komentokonsolissa) |
|---|---|

6. Komentokonsoli näyttää kalibrointiprosessin seuraavan näytön.


Käännä kone ympäri ja kohdista se ohjauskonsolin sijaintien A ja B ohjauslinjan kanssa.



Kuva 59

g314845

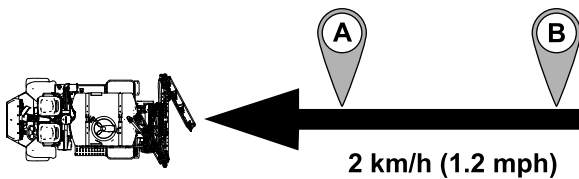
1. Kytke koneen kaasun lukitus.
2. Paina Autosteer-kuvaketta.

7. Aja koneella kohti pistettä B ja paina AUTOSTEER-kuvaketta .

Tärkeää: Anna automaattiohjauksen ohjata konetta.

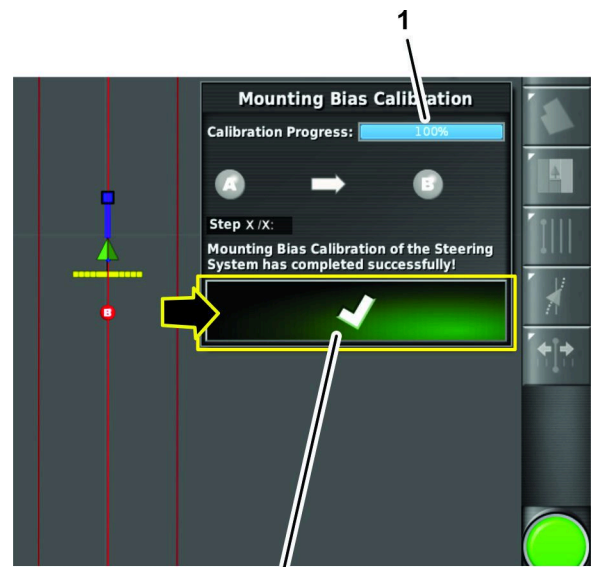
8. Ennen kuin saavutat pisteen B, aseta koneen ajonopeudeksi 2 km/h ja kytke koneen kaasun lukitus.

Huomaa: Autosteer-automaattiohjaus ohjaa konetta pisteiden B ja A välillä.



Kuva 60

g314844



Kuva 61

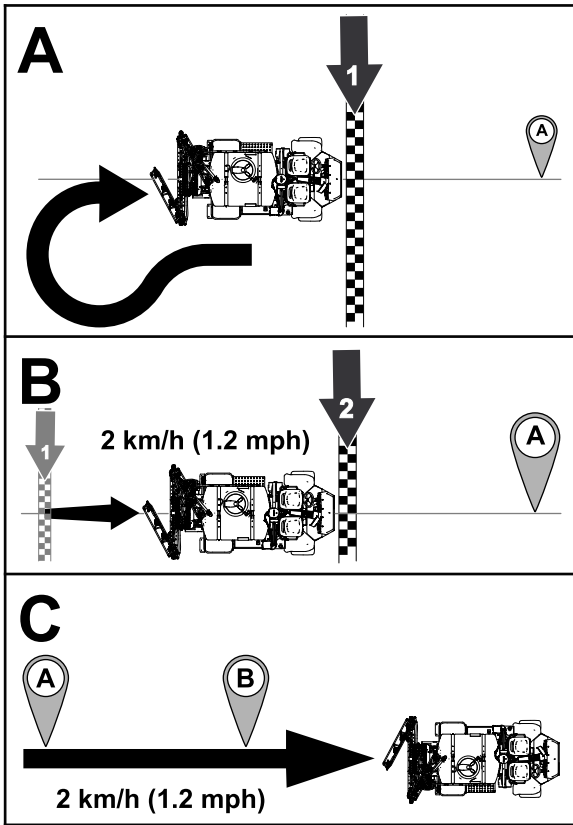
g314858

1. Asennuspoikkeaman kalibroinnin edistymisen (100 % – valmis)
2. Vahvistuskuvake

- Valintaikkunat, joissa on lisävaiheita pisteen A ja pisteen B välisen asennuspoikkeaman kalibrointiajon suorittamiseen.

Huomaa: Jos järjestelmän mukaan kalibroinnin edistymisen ei ole 100 % pisteen A ja pisteen B välisen asennuspoikkeaman kalibrointiajon jälkeen, ota yhteys Toron tekniseen tukikeskukseen.

9. Pysäytä kone.
10. Komentokonsoli näyttää seuraavaa:
 - Valintaikkuna, joka osoittaa kalibroinnin edistymiseksi 100 %. Paina vahvistuskuvaketta.



g314843

Kuva 62

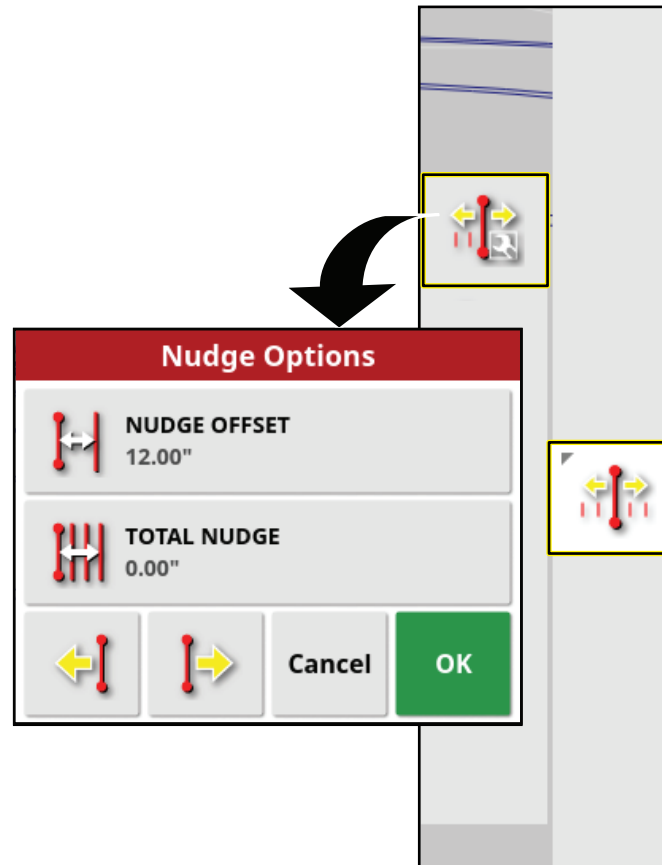
1. Paina Autosteer-kuvaketta.
2. Kytke koneen kaasun lukitus.

Siirto (Nudge) -valikon käyttö

Ohjauslinjan sijainnin siirtäminen

Siirto (Nudge) -kuvake luo luodun ohjauslinjan kanssa identtisen uuden ohjauslinjan uuteen paikkaan.

Paina Siirretty ohjauslinja (Nudged Guideline) -kuvaketta ja Siirron asetukset (Nudge Options) -kuvaketta, jotta näet siirron asetukset.



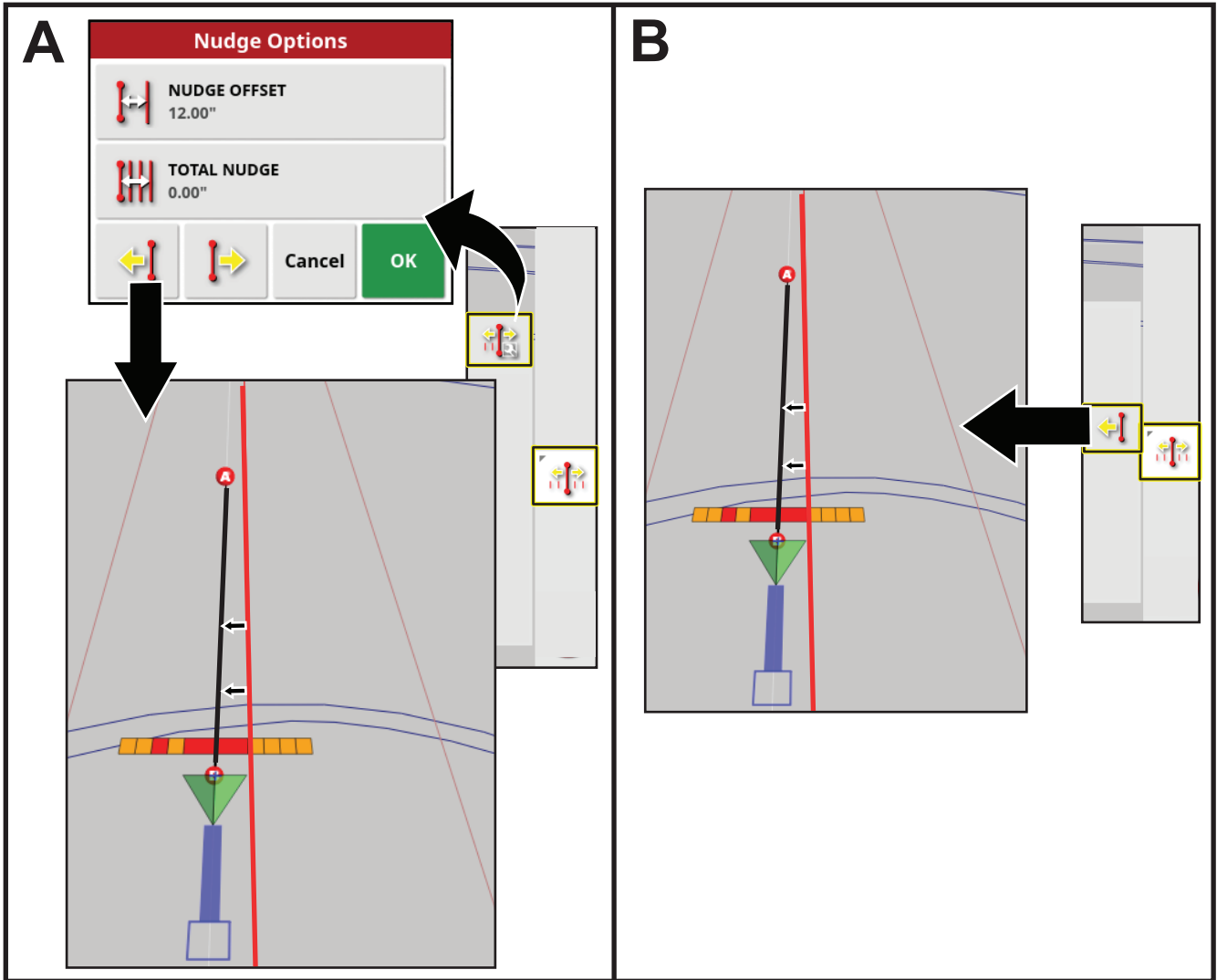
Kuva 63

g467816

Määritä Siirron siirtymä (Nudge Offset) -asetuksella, kuinka kauas linja siirretään.

Siirron kokonaisetäisyys (Total Nudge) -asetus näyttää siirron kokonaisetäisyyden. Siirron kokonaisetäisyys (Total Nudge) -asetuksella voi asettaa siirron kokonaissiirtymän tai palauttaa siirtoetäisyyden arvoon 0.

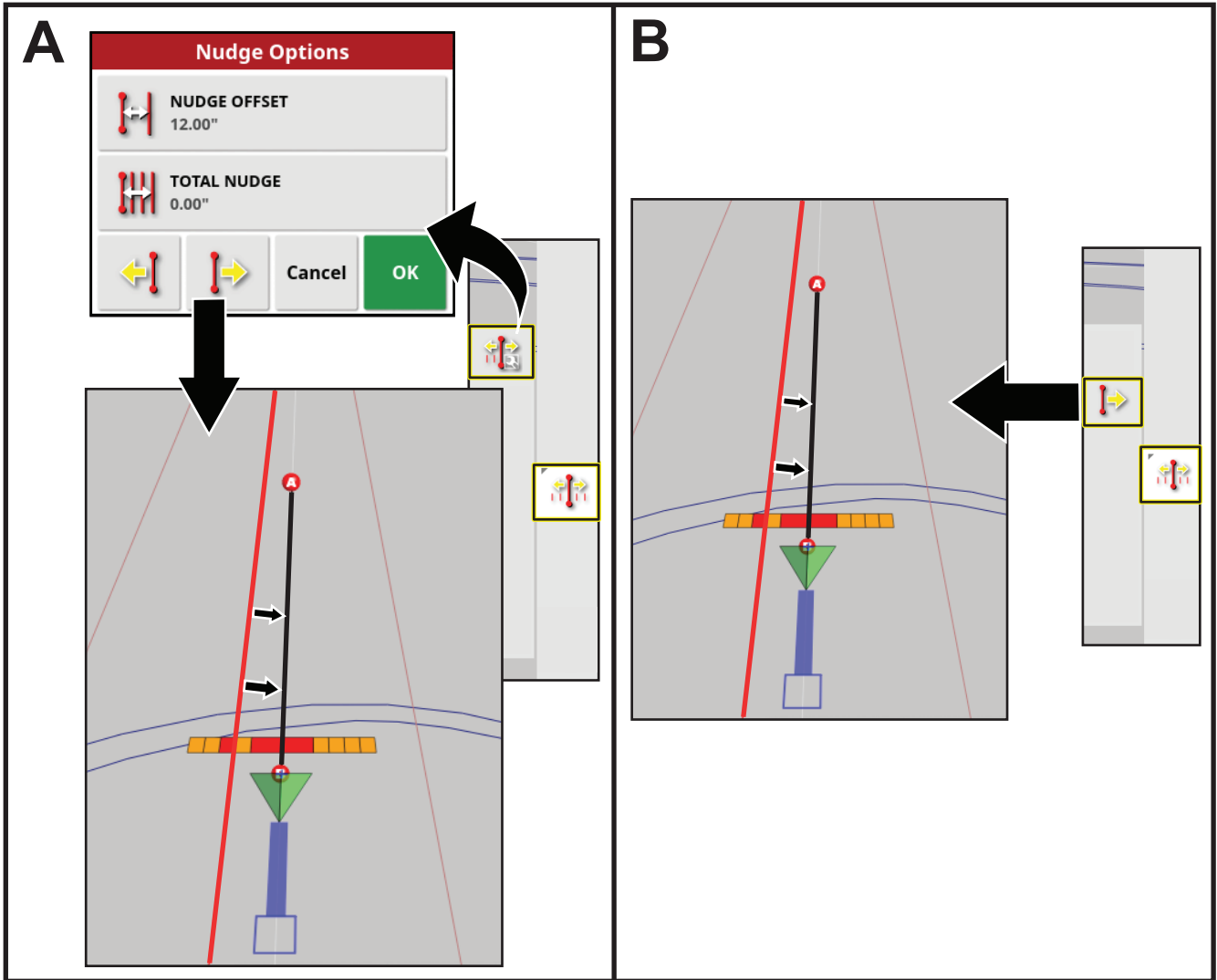
Ohjauslinjan siirtäminen vasemmalle



Kuva 64

g467819

Ohjauslinjan siirtäminen oikealle

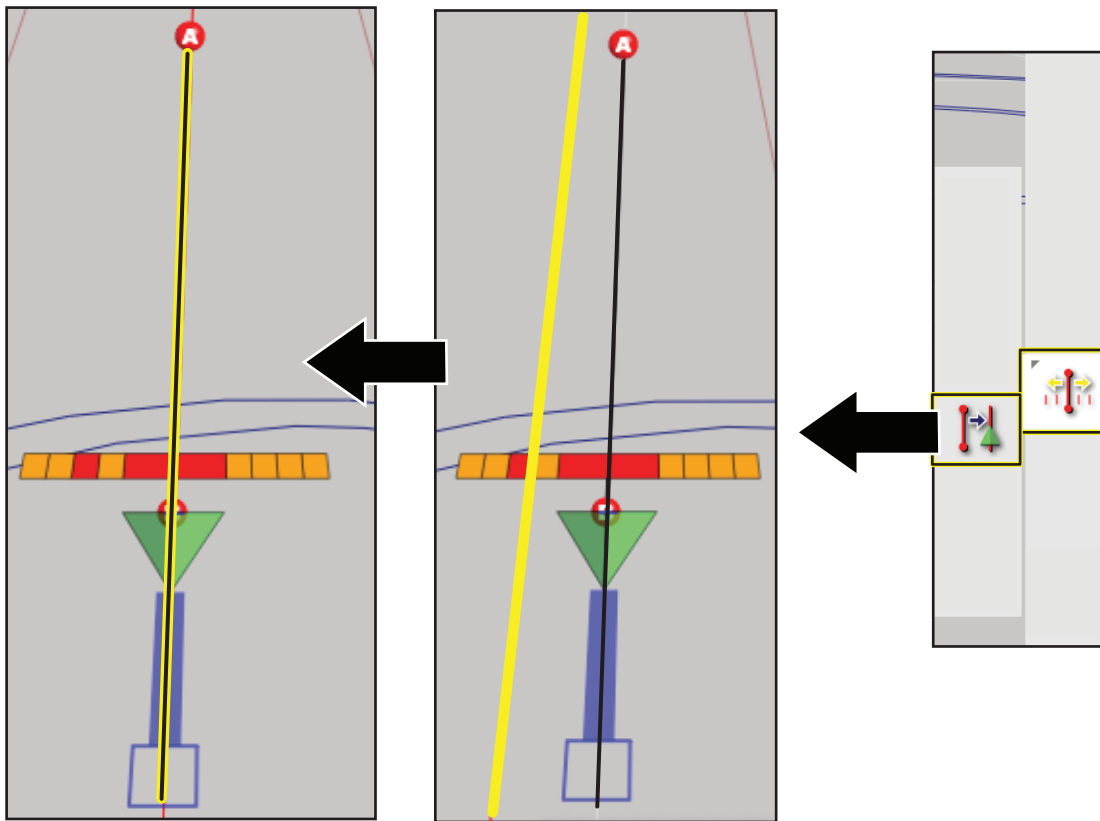


Kuva 65

g467822

Siirretyn linjan asettaminen ajoneuvon sijaintiin

Aja uuden linjan asetuskohtaan ja paina Siirrä linja ajoneuvon sijaintiin (Nudge Line to Vehicle) -kuvaketta



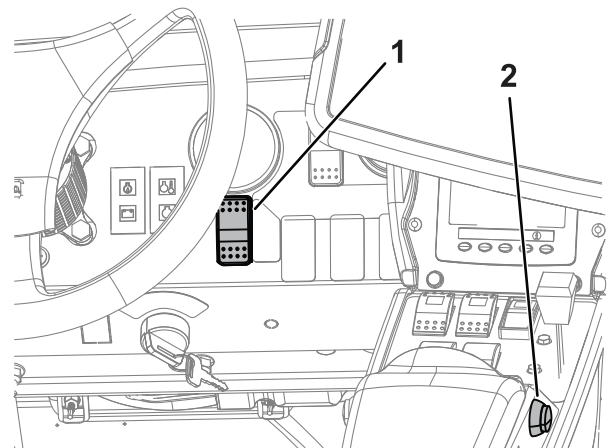
Kuva 66

g467813

Koneen ajaminen Autosteer-automaattiohjauksella

Autosteer-automaattiohjauksen käyttö koneen ajamiseen


1. Valitse ohjauslinja.
2. Aseta koneen käyttöönoton/kuljetuksen kytkin RUIKUTUS (SPRAY) -asentoon.



Kuva 67

g299830

1. Autosteer-automaattiohjauksen käyttöönoton (ruiskutuksen) / kuljetuksen kytkin
2. Autosteer-automaattiohjauksen kytken/poiskytkennän kytkin
3. Varmista, että kaikki ohjauksen tilan kohteet nopeuden tilaa lukuun ottamatta ovat kunnossa (väriltään vihreitä). Katso kohta [Tilanäytön \(Status Screen\) käyttö \(sivu 12\)](#).

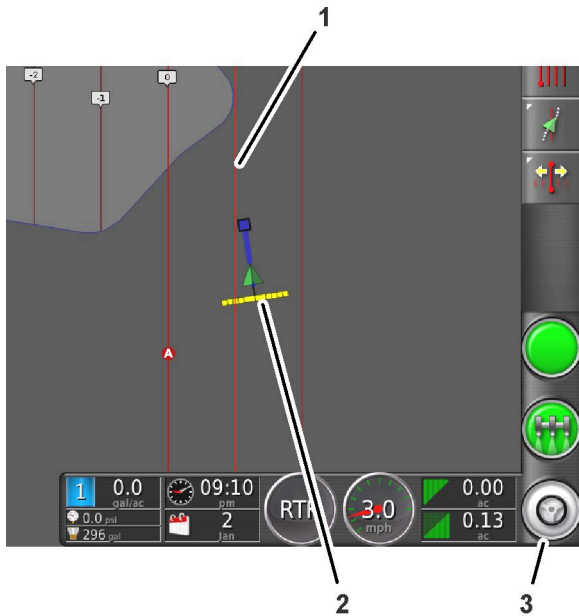
4. Zoomaa ja panoroi ohjauskonsolia, kunnes koneen kuvake on sopivan kokoinen ja keskellä näyttöä.
5. Aja kone ruiskutettavan aktiivisen rajan haluttuun aloituspisteeseen.
6. Varmista, että ohjauskonsolin oikeassa alakulmassa oleva Autosteer-kuvake on väriltään valkoinen (valmiustila) .

Huomaa: Jos ohjauskuvake on punainen, korjaa tilanäytössä edellytys, joka ei täyty.

7. Paina ohjauskonsolin oikeassa alakulmassa olevaa Autosteer-kuvaketta tai paina koneen kytkennän/poiskytkennän kytkintä.

Autosteer-kuvake muuttuu vihreäksi, ja kone ohjautuu kohti lähintä ohjauslinjaa.

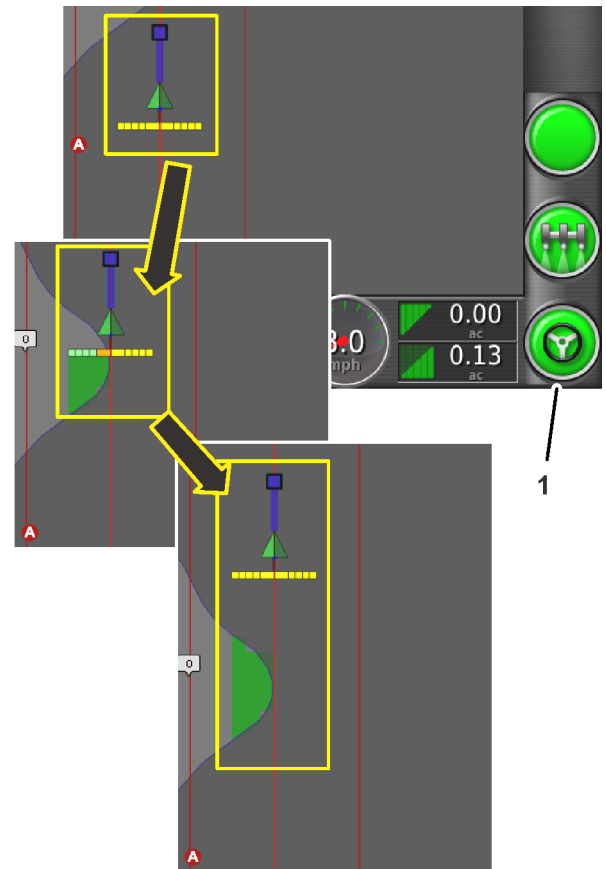
Tärkeää: Järjestelmä on viritetty tarjoamaan sujuva kytkeytyminen ja siirtymät käytön aikana. Jos uskot, että järjestelmä kytkeytyy tai siirtyy liian äkillisesti, lopeta automaattisen avustustoiminnon käyttö ja ota yhteys Toro GeoLink -tukeen numerossa 1-844-GEOLINK (1-844-436-5465) tai asiakaspalveluun osoitteessa GeoLink@toro.com.



Kuva 68

g242742

1. Ohjauslinja
2. Koneen kuvake
3. Autosteer-kuvake – valkoinen (valmiustila)



Kuva 69

g242744

1. Autosteer-kuvake – vihreä (kytketty)

8. Kun kone ajaa rajan ulkopuolelle, kytke automaattinen avustustoiminto pois päältä suorittamalla yksi seuraavista toiminnoista:
 - Valitse ohjauskonsolin oikeasta alakulmasta Autosteer-kuvake.
 - Käännä ohjauspyörää vasemmalle tai oikealle.
 - Paina koneen Autosteer-automaattiohjauksen kytkennän/poiskytkennän kytkintä.
 - Pysäytä kone.
9. Kohdista kone seuraavaa ruiskutusajolinjaa varten ohjauskonsolissa näkyvällä seuraavalla ohjauslinjalla.

Huomautuksia:

Huomautuksia:



Count on it.