



Komplet električne motalice za crevo

Prskalica za travnjak Multi Pro® 1750 sa serijskim brojem 31500000 i novija

Број модела 41159—Серијски број 415200000 и више

Упутства за инсталирање

Увод

Komplet električne motalice za crevo je namenski dodatak za vozilo koje služi za prskanje travnjaka i namenjen je za upotrebu od strane stručnih lica, angažovanih operatera kod komercijalnih primena. Prevashodno je projektovan za prskanje dobro održavanih travnjaka u parkovima, na golf terenima i sportskim terenima i na komercijalnim površinama

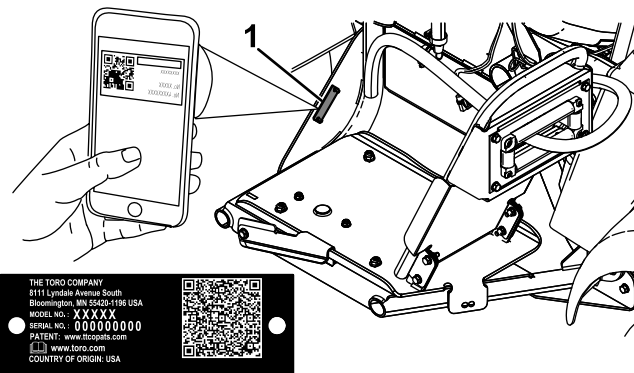
Pažljivo pročitajte ove informacije da biste naučili kako da pravilno koristite i održavate svoj uređaj i kako da izbegnete povrede i oštećenje proizvoda. Pravilno i bezbedno rukovanje proizvodom je vaša odgovornost.

Posetite www.Toro.com za više informacija, uključujući savete u vezi sa bezbednošću, materijale za obuku, informacije o dodatnoj opremi, pomoć u pronalaženju prodavca ili da biste registrovali svoj proizvod.

Kad god su vam potrebni servis, originalni Toro delovi ili dodatne informacije, obratite se ovlašćenom serviseru ili Toro korisničkoj službi i pripremite broj modela i serijski broj svog proizvoda. [Слика 1](#) pokazuje lokaciju broja modela i serijskog broja na proizvodu. Zapišite brojeve u za to predviđenom prostoru.

Важно: Можете мобилним уређајем да скенирате QR код на nalepnici sa serijskim brojem (ako je deo opreme) kako biste pristupili informacijama

o garanciji, delovima i drugim informacijama o proizvodu.



Слика 1

g328087

1. Lokacija sa brojem modela i serijskim brojem

Број модела _____

Серијски број _____

Напомена: Ovaj proizvod je usaglašen sa svim relevantnim evropskim direktivama. Za detalje pogledajte Deklaraciju o ugradnji (DOI) u zadnjem delu ove publikacije.

Utvrđite levu i desnu stranu mašine iz uobičajenog položaja operatera.

Важно: Za montažu ovog kompleta potrebna je teflon traka. Traka se koristi za omotavanje navoja priključaka pre sklapanja. Navoji treba da se omotavaju počev od osnove pa idući prema vrhu priključka kako bi se osiguralo vodootporno zaptivanje.

Важно: Za montažu ovog kompleta biće potrebno mazivo koje nije na bazi nafte, kao što je biljno ulje.



Безбедност

Неправилно коришћење или одржавање од стране operatera може довести до повреде. Да бисте смањили могућност повреде, поштујте ова безбедносна упутства и увек водите рачуна о симболу за безбедносно упозорење **▲**, који означава опрез, упозорење или опасност – упутства за личну безбедност. Непоштовање ових упутстава може довести до телесне повреде или смртног ishoda.

Проčitajte и упутства за безбедност и рад у *Priručniku za operatera*za возило.

- Немојте усмеравати ручну прскalicу према људима или животињима. Fluidи под великим притиском могу продreti у кожу и изазвати теške повреде, вероватно доводећи до ампутације или смртног ishoda. Vрела течност и hemikalije такође могу изазвати оpekotine или повреду. Ако неки део тела доспе у контакт са млазом из прскalice, одмах се обратите лекару који је упознат са повредима насталим од инјектираних fluida.
- Немојте стављати руку или неки други део тела испред млазнице прскalice.
- Немојте остављати опрему под притиском када нисте присутни.
- Немојте користити ручну прскalicу ако је creво, активациона блокада, млазница или неки други део оштећен или недостaje.
- Немојте користити ручну прскalicу ако на creвима, прикључцима или другим компонентама има procurивања.
- Немојте прскати у близини водова за струју.
- Немојте возити док прскате ручном прскalicом.
- Када ручном прскalicом прскате hemikalije носите одело за заштиту од hemikalija, заштитне наочаре, заштитни respirator, gumenu обућу и заштитне rukavice.
- Машином рукujte само у условима добре видљивости и одговарајућим вremensким условима. Немојте управљати машином ако постоји опасност од грmlјавине.

▲ ПАЗЊА

Hemikalije су опасне и могу довести до телесне повреде.

- Проčitajte smernice на hemijskim nalepnicama пре руковања са hemikalijama и pratite све препоруке и мере опреза које је дао произвођач.
- Држите hemikalije подaље од ваше коже. Уколико дође до контакта, temeljno isperite захваћену површину са sapunом и čistом водом.
- Носите наочаре и другу заштитну опрему коју је препоручио произвођач hemikalija.

Инсталирање

Непричвршћени делови

Употребите доњи дијаграм како бисте проверили да ли су испоручени сви делови.

Поступак	Опис	Кол.	Употреба
1	Делови нису потребни	–	Priprema mašine.
2	Snop kablova Prekidač Vodootporni čep i navrtka Mala R-stezaljka Navrtka sa prirubnicom (3/8") Zavrtanj sa poluokruglom kapom Snop kablova sa topljivim umecima (108-9455) Releji(99-7435) Utisni pričvršćivač	1 1 1 1 1 1 1 1 1	Priključivanje snopa kablova.
3	Noseći ram motalice Zavrtanj(5/16) Navrtka sa prirubnicom (5/16") Okretna ploča Motalica za crevo Veliki zavrtanj sa poluokruglom kapom Navrtka sa prirubnicom (3/8") Drška Blatobran Opružna spojnica Kontra navrtka Mali zavrtanj sa poluokruglom kapom Velika R-stezaljka Nosač pištolja prskalice Odstojnik Samourezni vijci Noseća podloška Prstenasti osigurač	1 10 10 1 1 4 4 1 1 1 2 2 2 1 2 2 1 1	Montaža motalice za crevo.
4	Делови нису потребни	–	Skidanje aktuatora i klastera ventila.

Поступак	Опис	Кол.	Употреба
5	Regulacioni ventil sa prirubnicom	1	Montaža regulacionog ventila.
	Krilna ručica	2	
	Zavrtanj ručice (6–32 x 5/8")	2	
	Nosač ventila	2	
	Koleno od 90°	1	
	Prirubnička stezaljka	1	
	Zaptivka	1	
	Poklopac priključka (1/2")	2	
	Ravni priključak	1	
	Držač	3	
	Ravni regulacioni ventil	2	
	Nosač regulacionog ventila (sa serijskim brojem 415399999 i stariji)	1	
	Zavrtanj sa prirubnicom (1/4 x 5/8")	2	
	Kontranavrtka (1/4")		
	Nosač regulacionog ventila (sa serijskim brojem 415400000 i noviji)	1	
	Nosač regulacionog ventila (sa serijskim brojem 415400000 i noviji i sa GeoLink sistemom)	1	
	T-razvodnik	1	
	Zavrtanj sa poluokruglom kapom (1/4 x 5/8")	2	
Zavrtanj (M6 x 12 mm)	8		
Napojno crevo motalice	1		
Stezaljka za crevo	1		
6	Dugačko crevo sa priključkom	1	Povežite crevo za prskalicu.
	Pištalj prskalice	1	
	Plastična stezaljka za crevo	1	

1

Priprema mašine

Делови нису потребни

Поступак

1. Ispraznite rezervoar prskalice.
2. Očistite i isperite rezervoar prskalice; pogledajte *Priručnik za operatera* za mašinu.
3. Parkirajte mašinu na ravnoj površini, aktivirajte parkirnu kočnicu, isključite pumpu, isključite motor, izvadite ključ, i sačekajte da se svi pokretni delovi zaustave.
4. Odvojite negativni kabl akumulatora.
5. Odvojite pozitivni kabl akumulatora.

2

Priključivanje snopa kablova

Делови потребни за овај поступак:

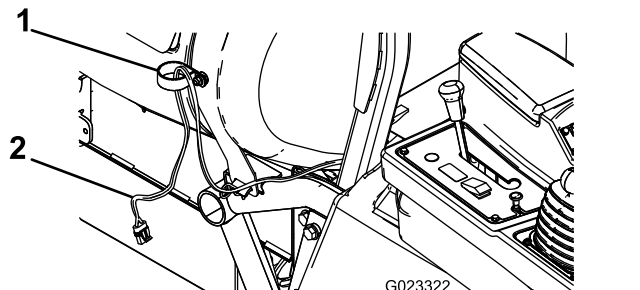
1	Snop kablova
1	Prekidač
1	Vodootporni čep i navrtka
1	Mala R-stezaljka
1	Navrtka sa priрубnicom (3/8")
1	Zavrtnaj sa poluokruglom kapom
1	Snop kablova sa topljivim umecima (108-9455)
1	Relaj(99-7435)
1	Utisni pričvršćivač

Montaža male R-stezaljke

1. Skinite pričvršćivače koji pričvršćuju prednje držače rezervoara na vrhu rezervoara.
Напомена: Sačuvajte sve delove.
2. Montirajte zavrtnaj sa poluokruglom kapom u donju unutrašnju rupu na desnom držaču rezervoara.
3. Montirajte pričvršćivače držača rezervoara koje ste prethodno skinuli kako biste pričvrstili držače za rezervoar.

Напомена: Proverite da li je držač dobro pričvršćen za rezervoar. Nemojte ga previše dotegnuti.

4. Pričvrstite malu R-stezaljku za zavrtnaj sa poluokruglom kapom pomoću navrtke sa priрубnicom (3/8") kako je prikazano na [Слика 2](#).
5. Provucite kraj snopa kablova prema motalici za crevo kroz R-stezaljku, kako je prikazano na slici [Слика 2](#).



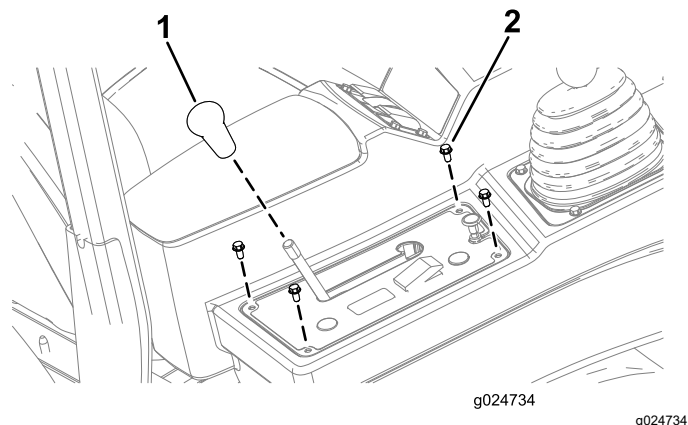
Слика 2

1. R-stezaljka (mala)
2. Snop kablova

Montiranje prekidača

1. Skinite 4 vijka sa šestouglaonom glavom koji pričvršćuju poklopac komandne table za konzolu i malo odignite tablu.

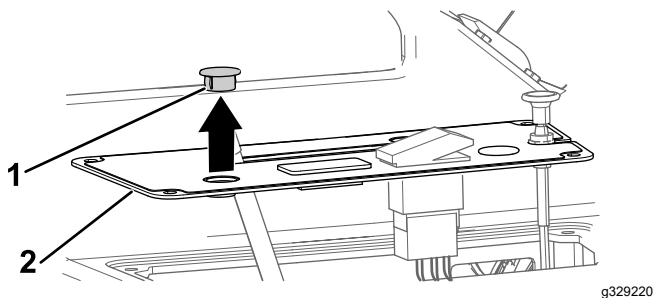
Напомена: Po potrebi skinite ručicu sa poluge za blokadu diferencijala.



Слика 3

1. Ručica
2. Vijak sa šestouglaonom glavom (1/4 x 1/2")

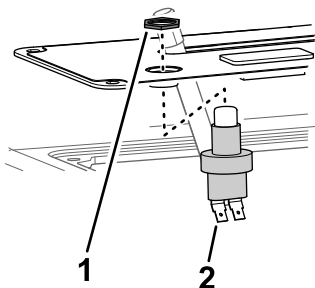
2. Skinite okrugli čep sa poklopca komandne table ([Слика 4](#)).



Слика 4

1. Čep table (okrugli) 2. Poklopac komandne table

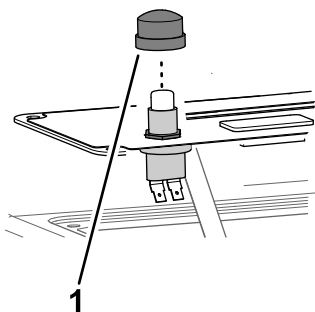
3. Postavite prekidač na poklopac komandne table pomoću kontranavrtke pa pritegnite kontranavrtku rukom (Слика 5).



Слика 5

1. Kontranavrtka (prekidač) 2. Prekidač

4. Montirajte poklopac tastera na prekidač (Слика 6).



Слика 6

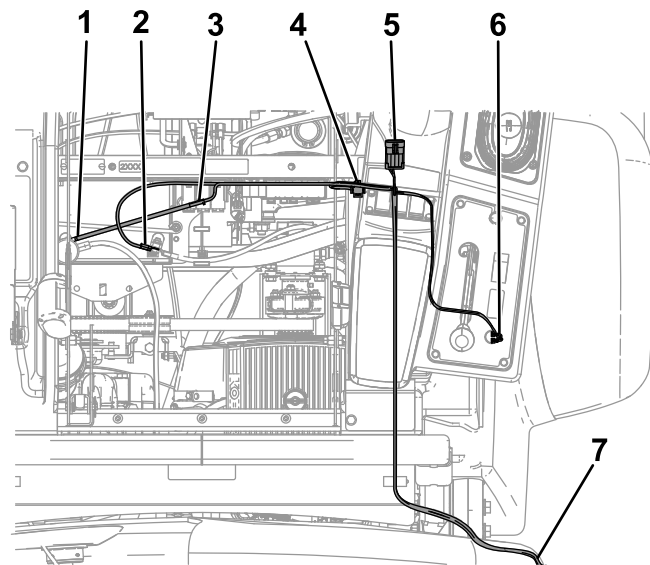
1. Poklopac tastera

Priključivanje snopa kablova

1. Priključite 2 priključka na snopu kablova na dvostruki pljosnati priključak na prekidaču (Слика 7).
2. Pričvistite poklopac komandne table za komandnu polugu pomoću zavrtanja koje ste prethodno skinuli.

Напомена: Montirajte dugme na polugu za blokadu diferencijala ako ste ga ranije skinuli.

3. Priključite bliži konektor na utičnicu za metalicu na glavnom snopu kablova, koji se nalazi ispod prednjeg dela komandne poluge.
4. Uključite sledeći priključak u relej (Слика 7), i montirajte relej na spoljnu rupu na ramu pored postojećih releja.
5. Priključite topljivi umetak na crvenu žicu pričvršćenu za pozitivni (+) terminal akumulatora (Слика 7)
6. Priključite negativni (-) priključak na snopu kablova na negativni (-) terminal akumulatora.
7. Priključite dalji kraj snopa kablova na uzemljenje bloka osigurača (Слика 7).



Слика 7

1. Na pozitivni (+) terminal akumulatora
2. Na negativni (-) terminal akumulatora
3. Topljivi umetak
4. Na relej
5. Na utičnicu na glavnom snopu kablova
6. Na prekidač
7. Na uzemljenje bloka osigurača

3

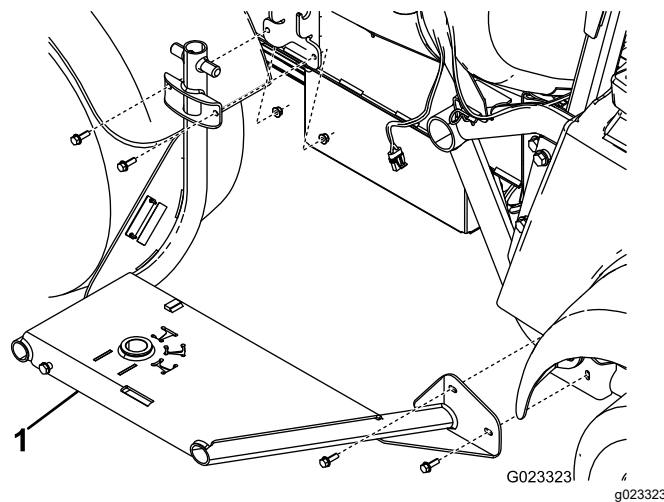
Montaža motalice za crevo

Делови потребни за овај поступак:

1	Noseći ram motalice
10	Zavrtnaj(5/16)
10	Navrtka sa prirubnicom (5/16")
1	Okretna ploča
1	Motalica za crevo
4	Veliki zavrtnaj sa poluokruglom kapom
4	Navrtka sa prirubnicom (3/8")
1	Drška
1	Blatobran
1	Opružna spojnica
2	Kontra navrtka
2	Mali zavrtnaj sa poluokruglom kapom
2	Velika R-stezaljka
1	Nosač pištolja prskalice
2	Odstojnik
2	Samourezni vijci
1	Noseća podloška
1	Prstenasti osigurač

Поступак

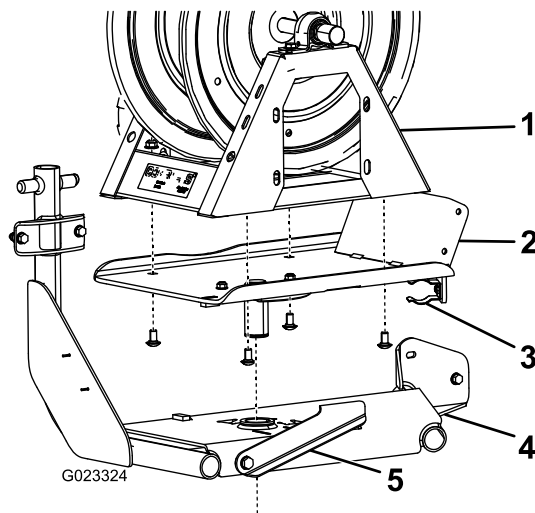
1. Montirajte noseći ram motalice za crevo na stranicu mašine pomoću 4 zavrtnja (5/16") i 4 navrtke sa prirubnicom (5/16") kako je prikazano na [Слика 8](#).



Слика 8

1. Noseći ram motalice

2. Причврстите okretnu ploču za dno motalice pomoću 4 zavrtnja sa poluokruglom kapom i 4 navrtke sa prirubnicom (3/8") ([Слика 9](#)).



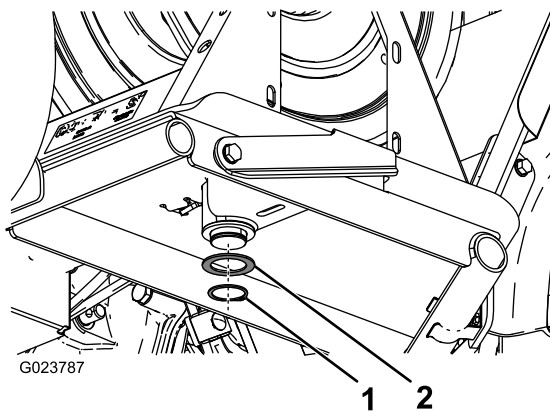
Слика 9

1. Motalica za crevo
2. Okretna ploča
3. Opružna spojnica
4. Noseći ram motalice
5. Blokada okretanja

3. Spustite okretnu ploču u otvor na nosećem ramu motalice ([Слика 9](#)).

Напомена: Pomerite blokadu okretanja nalevo radi lakše montaže.

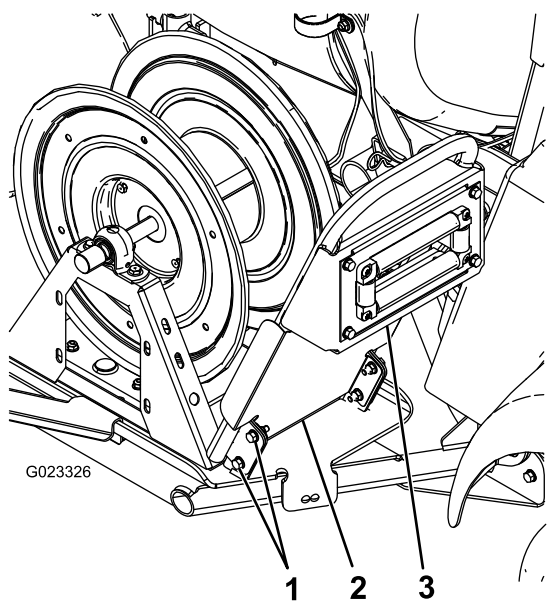
4. Sa donje strane nosećeg rama motalice pričvrstite noseću podlošku i prstenasti osigurač za stub na okretnoj ploči ([Слика 10](#)).



Слика 10

1. Prstenasti osigurač 2. Noseća podloška

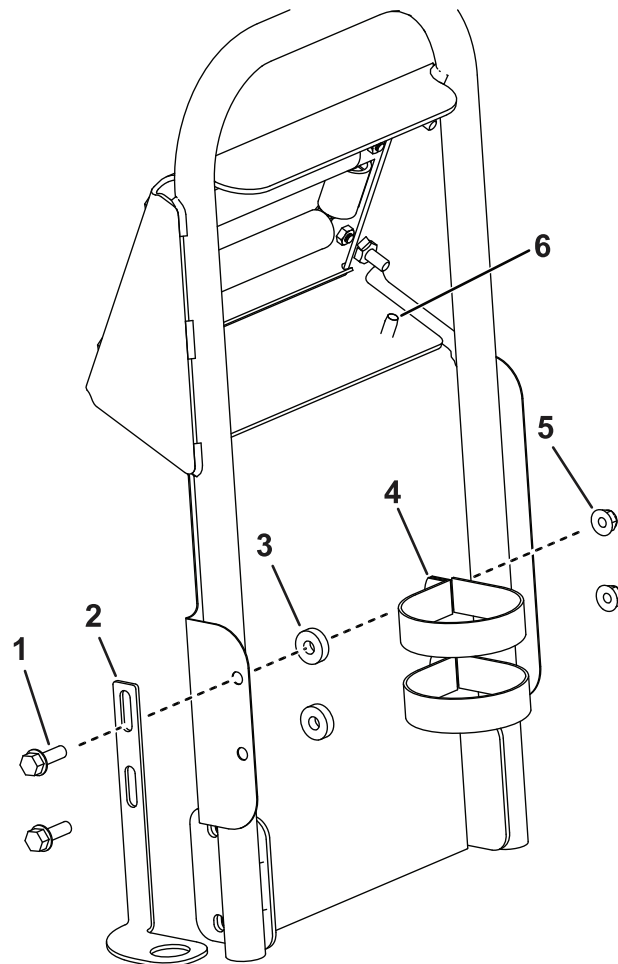
5. Labavo pričvrstite dršku za okretnu ploču pomoću 4 zavrtnja (5/16") (Слика 11).



Слика 11

1. Zavrtnji (5/16") 3. Drška
2. Blatobran

6. Pričvrstite blatobran i dršku za okretnu ploču pomoću zavrtnja montiranih u koraku 5 i 4 navrtke sa priрубnicom (5/16") (Слика 11).
7. Pričvrstite vrh blatobrana za dršku pomoću 2 samourezna vijka (Слика 12).



Слика 12

1. Zavrtnj (5/16") 4. R-stezaljka(velika)
2. Nosač pištolja prskalice 5. Navrtka sa priрубnicom (5/16")
3. Odstojnik 6. Samourezni vijak

8. Pričvrstite držač pištolja prskalice na blatobran kako je prikazano na Слика 12.
9. Priključite snop kablova na motalicu.

4

Skidanje akuatora i klastera ventila

Делови нису потребни

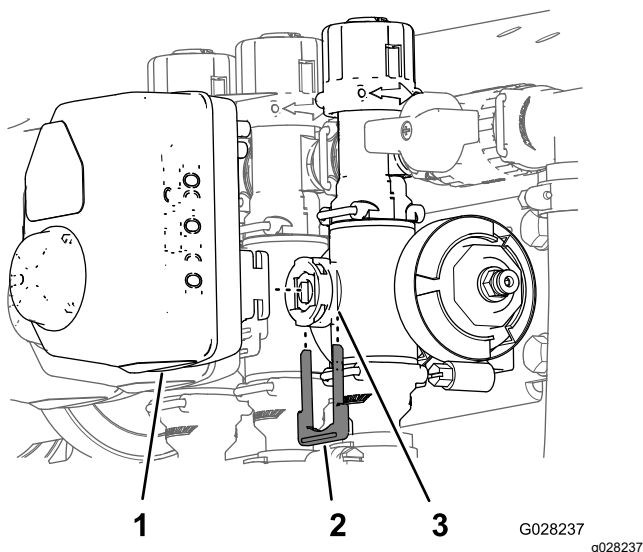
Поступак

Напомена: Sačuvajte sve skinute delove za buduću montažu, osim ako nije drugačije napomenuto.

1. Skinite držač koji pričvršćuje akuator za ventil razvodnika za odsečni ventil ili ventil za mućkanje (Слика 13).

Напомена: Stisnite 2 nožice držača zajedno dok ih gurate nadole.

Напомена: Zadržite akuator i držač.



Слика 13

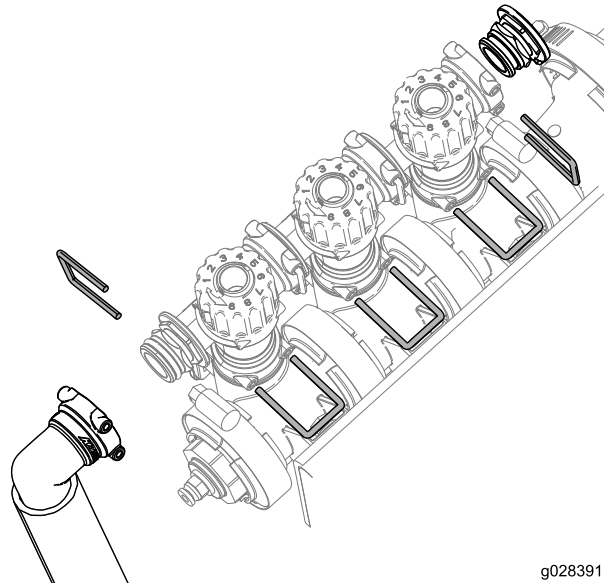
1. Akuator
2. Držač
3. Port rukavca

2. Skinite akuator sa razvodnog ventila.

3. Skinite držače koji drže sklop klastera bajpas ventila prskalice, krajnji poklopac i sklop priključka i creva kako je prikazano na Слика 14.

Важно: Ако је на вашој машини инсталиран GeoLink систем, урадите ово за кластере ventila на обе стране.

Напомена: Неćете користити мушки poklopac, али sačuvajte O-prsten koji је на poklopcu.

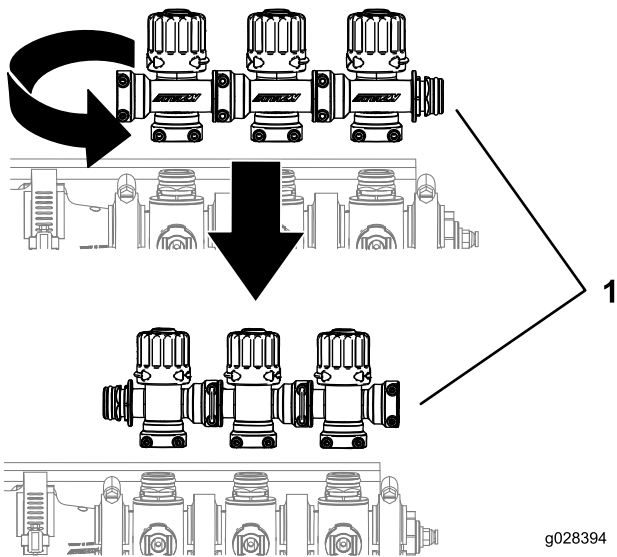


Слика 14

4. Obratite pažnju na aktuelna podešavanja levog i desnog dugmeta i zabeležite ih.

Важно: Ако је на вашој машини инсталиран GeoLink систем, zabeležite sva podešavanja dugmadi.

5. Okrenite klaster bajpas ventila za 180°, kao što је prikazano na slici Слика 15.



Слика 15

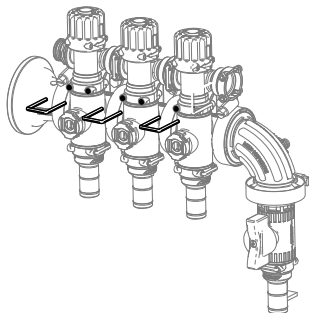
g028394
g028394

1. Klaster ventila prskalice

6. Podesite levu i desnu ručicu kako su prethodno bile podešene.

Важно: Ако је на вашој машини инсталиран GeoLink систем, вратите сву дугмад на ранија podešavanja.

7. Montirajte klaster ventila prskalice pomoću držača koje ste ranije skinuli, kao što je prikazano na slici [Слика 16](#).



Слика 16

g329235

5

Montaža regulacionog ventila

Делови потребни за овај поступак:

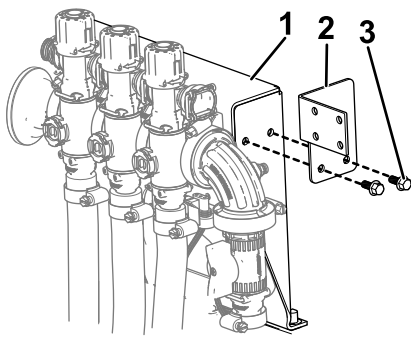
1	Regulacioni ventil sa priрубnicom
2	Krilna ručica
2	Zavrtnj ručice (6–32 x 5/8")
2	Nosač ventila
1	Koleno od 90°
1	Prirubnička stezaljka
1	Zaptivka
2	Poklopac priključka (1/2")
1	Ravni priključak
3	Držač
2	Ravni regulacioni ventil
1	Nosač regulacionog ventila (sa serijskim brojem 415399999 i stariji)
2	Zavrtnj sa priрубnicom (1/4 x 5/8")
	Kontranavrtka (1/4")
1	Nosač regulacionog ventila (sa serijskim brojem 415400000 i noviji)
1	Nosač regulacionog ventila (sa serijskim brojem 415400000 i noviji i sa GeoLink sistemom)
1	T-razvodnik
2	Zavrtnj sa poluokruglom kapom (1/4 x 5/8")
8	Zavrtnj (M6 x 12 mm)
1	Napojno crevo motalice
1	Stezaljka za crevo

Montiranje regulacionog ventila na mašinu

Prskalice za travnjak Multi Pro 1750 – sa serijskim brojem 415399999 i starije

Напомена: Sačuvajte sve skinute delove za buduću montažu, osim ako nije drugačije napomenuto.

1. Montirajte nosač regulacionog ventila na noseći ram ventila pomoću 2 zavrtnja sa priрубnicom (1/4 x 5/8"), kako je prikazano na slici [Слика 17](#).

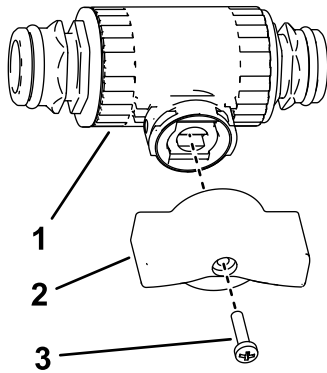


Слика 17

g329236

1. Noseći ram ventila
2. Montažni nosač ventila
3. Zavrtanj sa priрубnicom (1/4 x 3/8")

2. Montirajte crvenu krilnu ručicu na regulacioni ventil, kako je prikazano u odeljku A na slici [Слика 18](#).

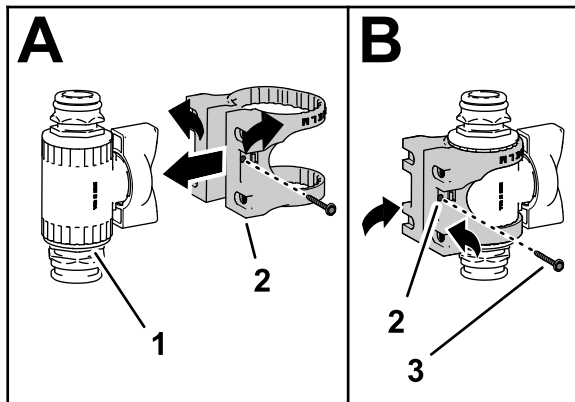


Слика 18

g493416

1. Regulacioni ventil
2. Krilna ručica (crvena)
3. Zavrtanj ručice (6-32 x 3/8")

3. Montirajte nosač ventila na regulacioni ventil, kako je prikazano u odeljku A na slici [Слика 19](#).

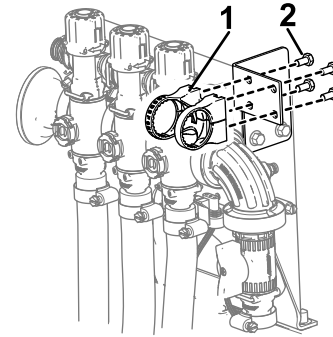


Слика 19

g493417

1. Sklop regulacionog ventila
2. Nosač ventila
3. Vijak sa priрубnicom (#6)

4. Pričvrstite nosač ventila na regulacioni ventil pomoću zavrtnja sa priрубnicom (#6) i pritegnite zavrtanj rukom (odeljak B na slici [Слика 19](#)).
5. Montirajte sklop regulacionog ventila na nosač regulacionog ventila pomoću 4 zavrtnja (M6), kako je prikazano na slici [Слика 20](#).

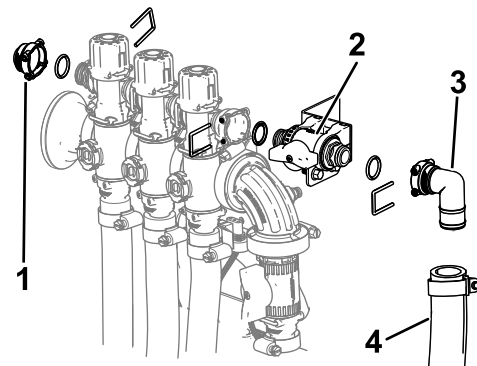


Слика 20

g329237

1. Nosač ventila (sklop regulacionog ventila)
2. Zavrtanj (M6)

6. Pričvrstite sklop regulacionog ventila na ventil prskalice pomoću O-prstena i držača koje ste ranije skinuli ([Слика 21](#)).
7. Montirajte poklopac (1/2"), O-prsteno, priključak i sklop creva na regulacioni ventil pomoću držača koje ste ranije skinuli, kako je prikazano na slici [Слика 21](#).

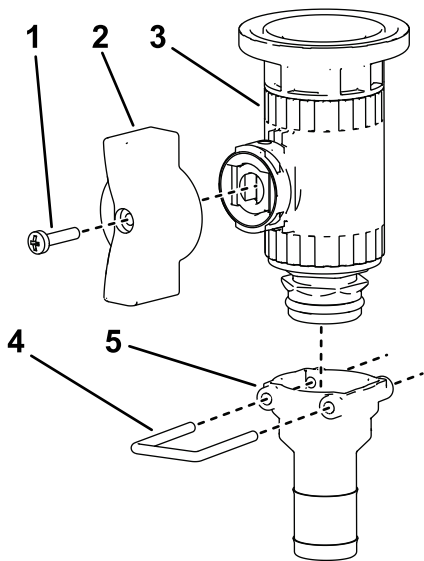


Слика 21

g329239

1. Poklopac (1/2")
2. Regulacioni ventil
3. Priključak
4. Sklop creva postavljn u nosač ventila

8. Postavite aktuatorе skinute na slici [Слика 13](#) na ventil razvodnika pomoću držača koje ste ranije skinuli.
9. Skinite crevo za detekciju pritiska sa spojnice.
10. Montirajte zelenu krilnu ručicu i ravni priključak na regulacioni ventil sa priрубnicom, kao što je prikazano na slici [Слика 22](#).

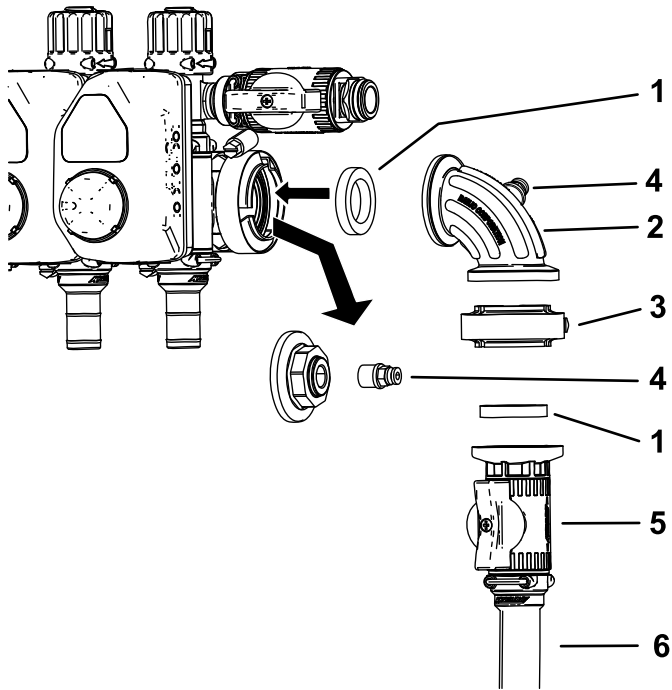


Слика 22

g490830

- | | |
|----------------------------------|---------------------|
| 1. Zavrtanj ručice (6–32 x 5/8") | 4. Držač |
| 2. Krilna ručica (zelena) | 5. Ravni priključak |
| 3. Regulatorni ventil | |

11. Skinite poklopac i spojnicu sa priključka za merač pritiska (Слика 23).



Слика 23

g329241

- | | |
|-----------------------|---------------------------|
| 1. Zaptivka | 4. Spojnica |
| 2. Priključak od 90° | 5. Regulatorni ventil |
| 3. Stezaljka zaptivke | 6. Napojno crevo motalice |

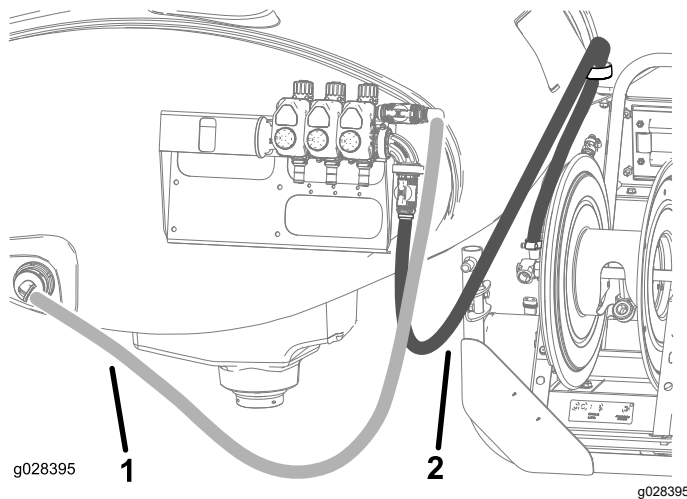
12. Montirajte sklop regulatornog ventila vertikalno, kako je prikazano na Слика 23.

13. Postavite spojnicu u otvoreni priključak na kolenastom priključku (90°) (Слика 23).

Напомена: Poklopac možete baciti.

14. Povežite crevo za detekciju pritiska na spojnicu.
 15. Priključite dovodno crevo rezervoara na horizontalni regulatorni ventil pomoću stezaljke za crevo.
 16. Pričvrstite otvoreni kraj dovodnog creva motalice za crevo na ravni priključak pomoću stezaljke za crevo.
 17. Provucite napojno crevo motalice kako je prikazano na Слика 24 i pričvrstite ga za motalicu pomoću stezaljke za crevo.

Напомена: Ako je montirana oprema za ispiranje rezervoara, provucite crevo iza pumpe za ispiranje.



Слика 24

g028395

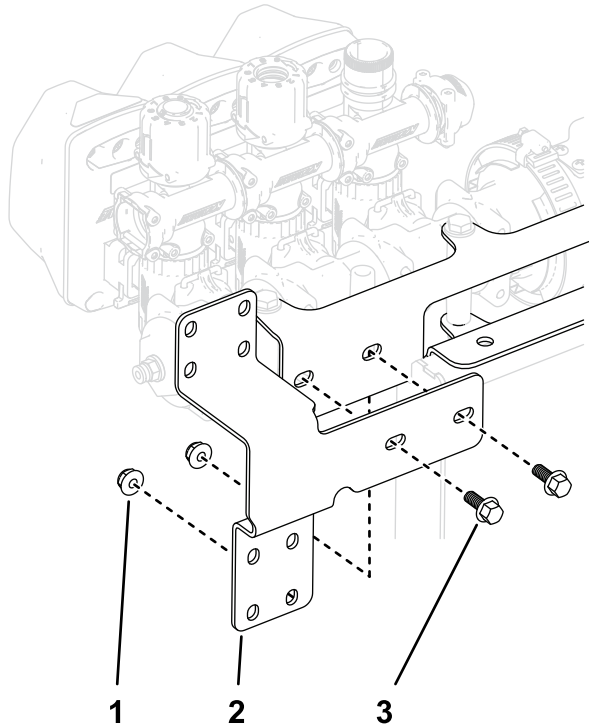
g028395

- | | |
|-----------------------------|---------------------------|
| 1. Napojno crevo rezervoara | 2. Napojno crevo motalice |
|-----------------------------|---------------------------|

Montiranje regulacionog ventila na mašinu

Prskalice za travnjak Multi Pro 1750 bez GeoLink sistema – sa serijskim brojem 415400000 i novije

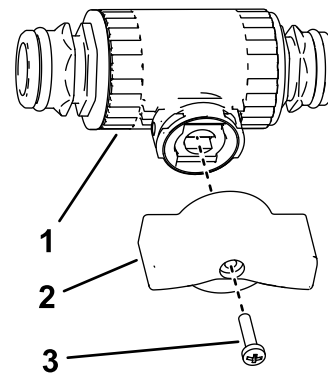
1. Postavite aktuatorе skinute na slici [Слика 13](#) na ventil razvodnika pomoću držača koje ste ranije skinuli.
2. Montirajte nosač regulacionog ventila na noseći ram ventila pomoću 2 zavrtnja sa prirubnicom ($\frac{1}{4} \times \frac{5}{8}$ ") i kontranavrtki ($\frac{1}{4}$ "), kako je prikazano na slici [Слика 25](#).



Слика 25

g493510

1. Kontranavrtka ($\frac{1}{4}$ ")
 2. Noseći ram ventila
 3. Zavrtanj sa prirubnicom ($\frac{1}{4} \times \frac{5}{8}$ ")
-
3. Postavite crvenu krilnu ručicu na ravni regulacioni ventil.

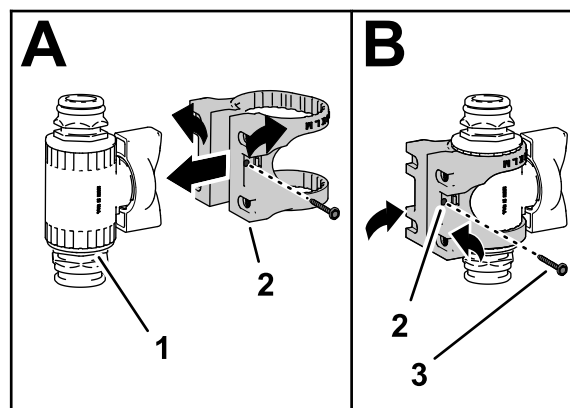


Слика 26

g493416

1. Regulacioni ventil
2. Krilna ručica (crvena)
3. Zavrtanj ručice ($6-32 \times \frac{5}{8}$ ")

-
4. Montirajte nosač ventila na ravni regulacioni ventil, kako je prikazano u odeljku A na slici [Слика 27](#).
 5. Pričvrstite nosač ventila na regulacioni ventil pomoću zavrtnja sa prirubnicom (#6) i pritegnite zavrtanj rukom (odeljak B na slici [Слика 27](#)).

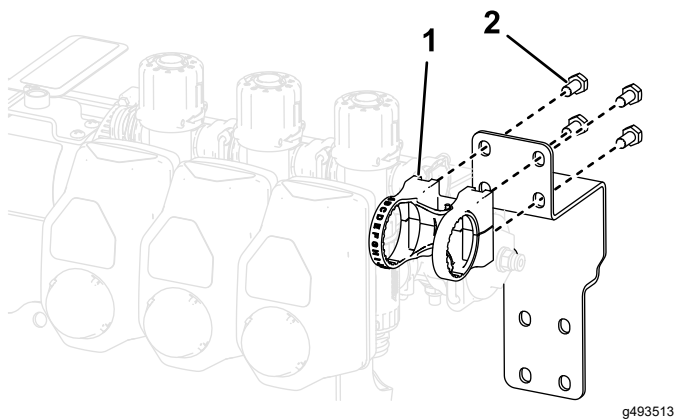


Слика 27

g493417

1. Regulacioni ventil
2. Nosač ventila
3. Vijak sa prirubnicom (#6)

-
6. Montirajte sklop regulacionog ventila na gornji deo nosača regulacionog ventila pomoću 4 zavrtnja (M6), kako je prikazano na slici [Слика 28](#).

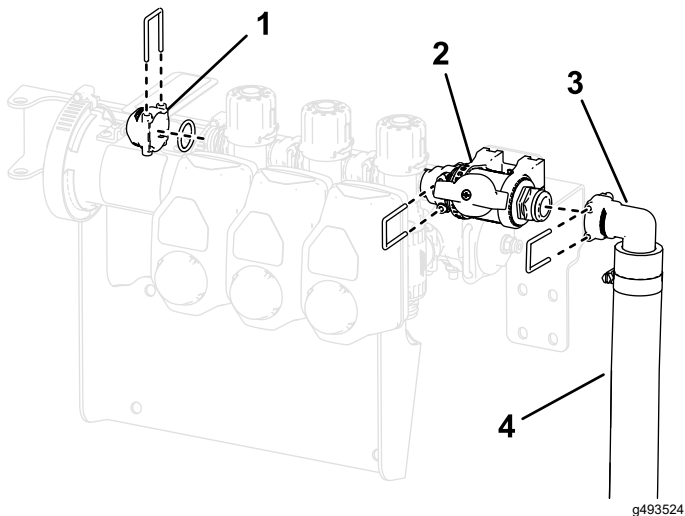


Слика 28

g493513

1. Nosač ventila (sklop regulacionog ventila)
2. Zavrtnaj (M6)

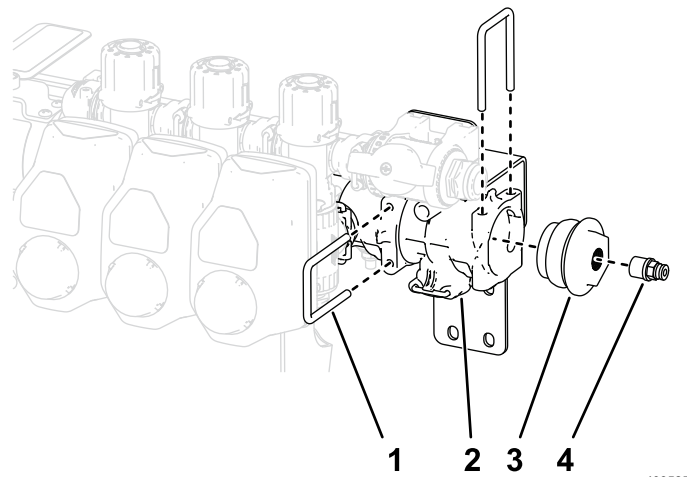
7. Pričvrstite sklop regulacionog ventila na ventil prskalice pomoću O-prstena i držača koje ste ranije skinuli, kao što je prikazano na slici [Слика 29](#).
8. Montirajte poklopac (1/2"), O-prstenove, priključak i sklop creva na regulacioni ventil pomoću držača koje ste ranije skinuli, kako je prikazano na slici [Слика 29](#).



Слика 29

g493524

1. Poklopac (1/2")
2. Regulacioni ventil
3. Priključak
4. Sklop creva postavljen u nosač ventila

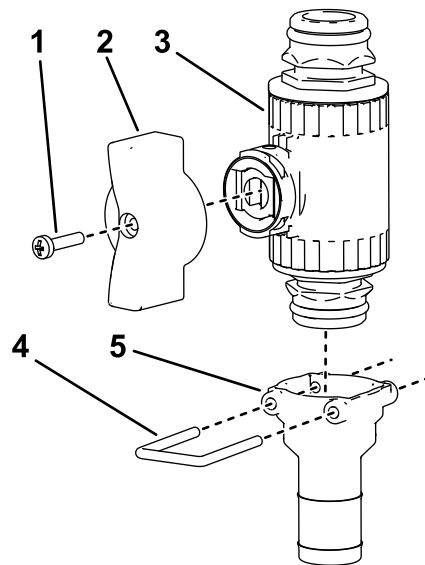


Слика 30

g493525

1. Držač
2. T-razvodnik
3. Poklopac priključka (uklonjeno sa postojećeg razvodnika)
4. Spojnica

12. Montirajte ravni priključak na drugi ravni regulacioni ventil sa prirubnicom, kao što je prikazano na slici [Слика 31](#).



Слика 31

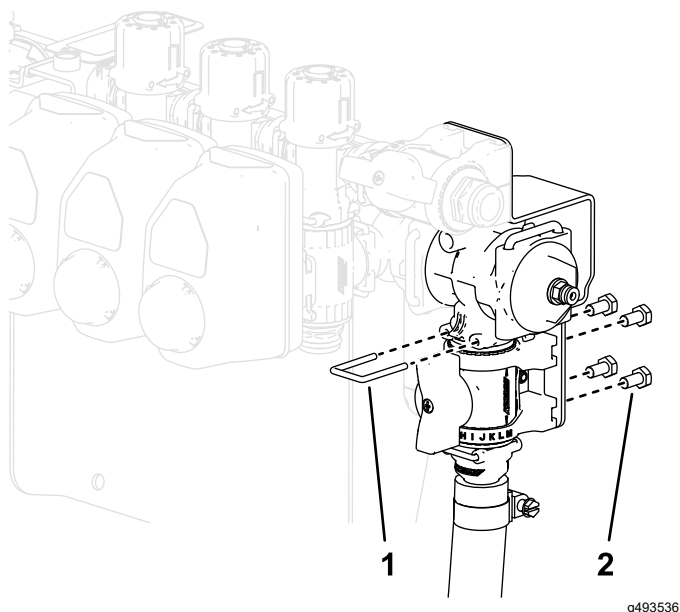
g491707

1. Zavrtnaj ručice (6-32 x 5/8")
2. Krilna ručica (zelena)
3. Regulacioni ventil
4. Držač
5. Ravni priključak

9. Skinite držač kojim se pričvršćuju poklopac priključka i spojnica sa kraja sekcije ventila ([Слика 30](#)).
10. Postavite T-razvodnik na kraj sekcije ventila pomoću držača skinutog u koraku 9.
11. Postavite poklopac priključka na bočnu stranu T-razvodnika montiranog u koraku 9.

13. Priključite dovodno crevo motalice za crevo na donji deo ravnog priključka.
14. Povežite sklop regulacionog ventila sa ravnim priključkom na donjem delu T-razvodnika pomoću isporučene držača ([Слика 32](#)).
15. Montirajte sklop regulacionog ventila na donji deo nosača regulacionog ventila pomoću 4

zavrtnja (M6), kako je prikazano na slici [Слика 32](#).



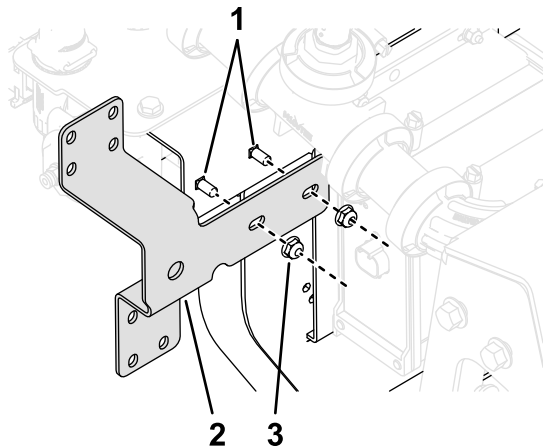
Слика 32

g493536

Montiranje regulacionog ventila na mašinu

Prskalice za travnjak Multi Pro 1750 – sa serijskim brojem 415400000 i novije i sa GeoLink™ sistemom

1. Postavite aktuator skinute na slici [Слика 13](#) na ventil razvodnika pomoću držača koje ste ranije skinuli.
2. Montirajte nosač regulacionog ventila na noseći ram ventila pomoću 2 zavrtnja sa poluokruglom kapom ($\frac{1}{4} \times \frac{5}{8}$ ") i 2 kontranavrtke ($\frac{1}{4}$ "), kako je prikazano na slici.

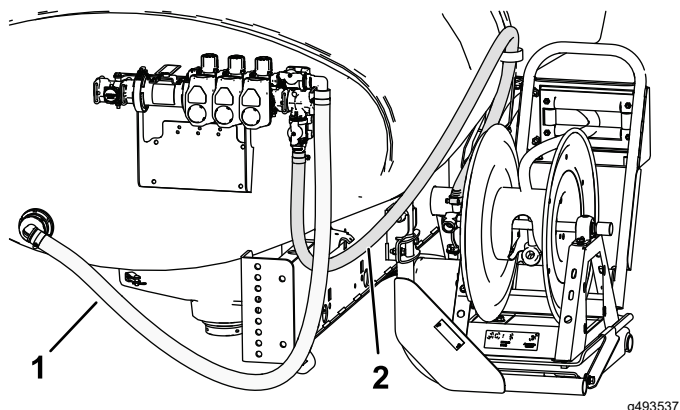


Слика 34

g491712

16. Priključite dovodno crevo rezervoara na horizontalni regulacioni ventil pomoću stezaljke za crevo.
17. Pričvrstite otvoreni kraj dovodnog creva motalice za crevo na ravni priključak pomoću stezaljke za crevo.
18. Provucite napojno crevo motalice kako je prikazano na [Слика 33](#) i pričvrstite ga za motalicu pomoću stezaljke za crevo.

Напомена: Ако је монтирана опрема за испирање резервоара, провучите crevo iza пумпе за испирање.

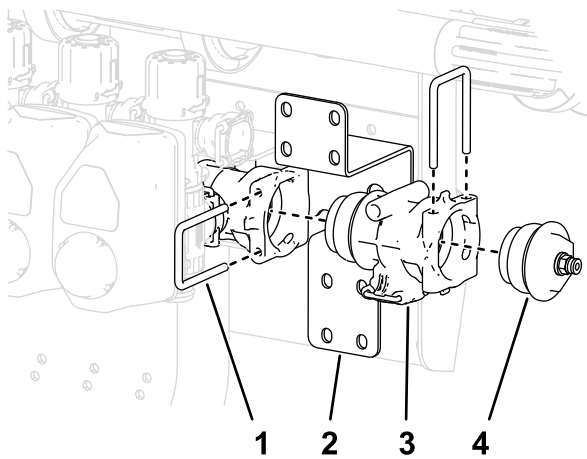


Слика 33

g493537

1. Napojno crevo rezervoara
2. Napojno crevo motalice

1. Zavrtnj sa poluokruglom kapom ($\frac{1}{4}-20 \times \frac{5}{8}$ ")
2. Nosač regulacionog ventila
3. Kontranavrtka ($\frac{1}{4}-20$ ")
3. Skinite držač kojim se pričvršćuju poklopac priključka i spojnica sa kraja sekcije ventila ([Слика 35](#)).
4. Postavite komplet T-razvodnika na kraj sekcije ventila pomoću držača skinutog u koraku 3.

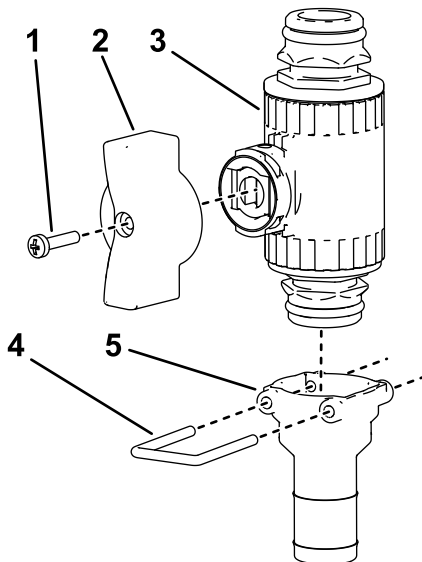


Слика 35

g493719

- | | |
|-------------------------------|-----------------------------------|
| 1. Držač | 3. T-priključak |
| 2. Nosač regulacionog ventila | 4. Poklopac priključka i spojnica |

5. Postavite zelenu krilnu ručicu na ravni regulacioni ventil (Слика 36).

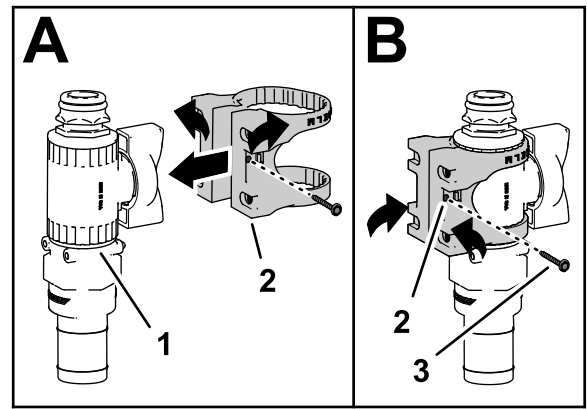


Слика 36

g491707

- | | |
|----------------------------------|---------------------|
| 1. Zavrtanj ručice (6–32 x 5/8") | 4. Držač |
| 2. Krilna ručica(zelena) | 5. Ravni priključak |
| 3. Regulacioni ventil | |

6. Montirajte nosač ventila na ravni regulacioni ventil, kako je prikazano u odeljku A na slici Слика 37.
7. Pričvrstite nosač ventila na regulacioni ventil pomoću zavrtnja sa priрубnicom (#6) i pritegnite zavrtnaj rukom (odeljak B na slici Слика 37).

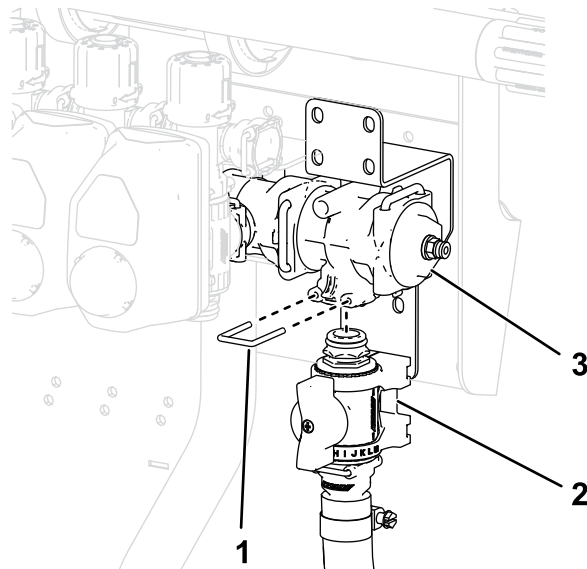


Слика 37

g491708

- | | |
|-------------------------------|------------------------------|
| 1. Sklop regulacionog ventila | 3. Vijak sa priрубnicom (#6) |
| 2. Nosač ventila | |

8. Pričvrstite dovodno crevo metalice za crevo na ravni priključak pomoću stezaljke za crevo.
9. Pričvrstite sklop regulacionog ventila na T-priključak pomoću držača, kao što je prikazano na slici Слика 38.

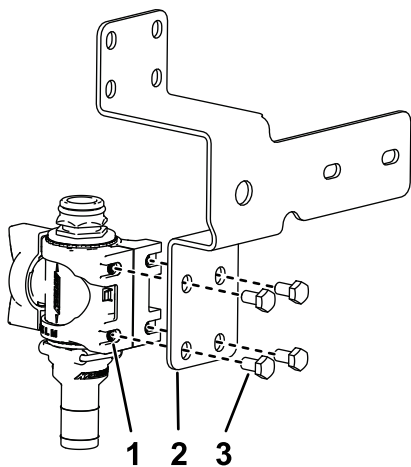


Слика 38

g493731

- | | |
|-------------------------------|-----------------|
| 1. Držač | 3. T-priključak |
| 2. Sklop regulacionog ventila | |

10. Postavite nosač ventila na nosač regulacionog ventila pomoću 4 zavrtnja sa priрубnicom (M6 x 12 mm); pritegnite zavrtnje obrtnim momentom od 10 do 12 N m.

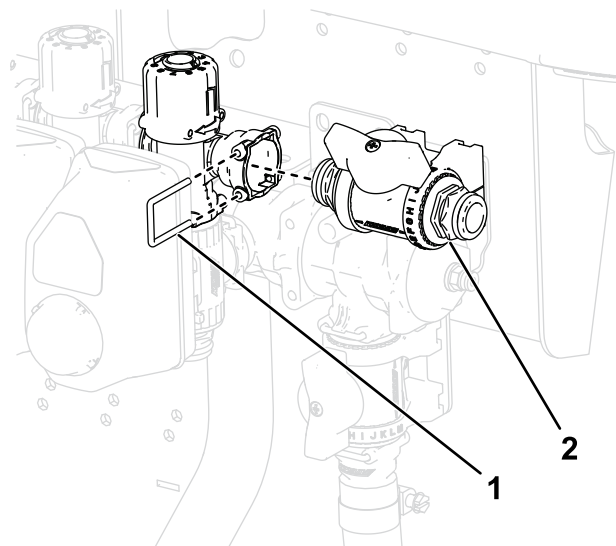


Слика 39

g491709

Radi veće jasnoće, neki delovi nisu prikazani

1. Nosač ventila
2. Nosač regulacionog ventila
3. Zavrtanj sa priрубnicom (M6 x 12 mm)

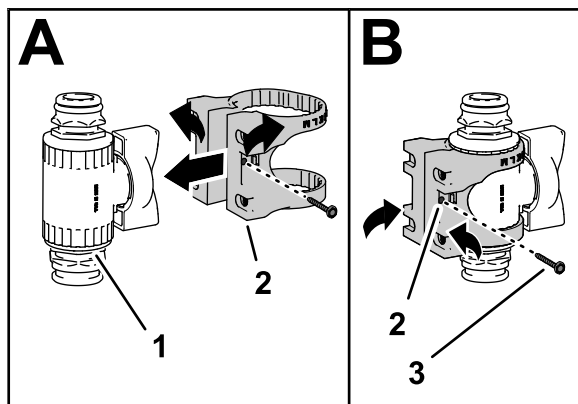


Слика 41

g493802

1. Držač
2. Sklop regulacionog ventila

11. Montirajte nosač ventila na regulacioni ventil, kao što je prikazano u odeljku A.
12. Pričvrstite nosač ventila na regulacioni ventil pomoću zavrtanja sa priрубnicom (#6) i pritegnite zavrtanj rukom, kao što je prikazano u odeljku B.

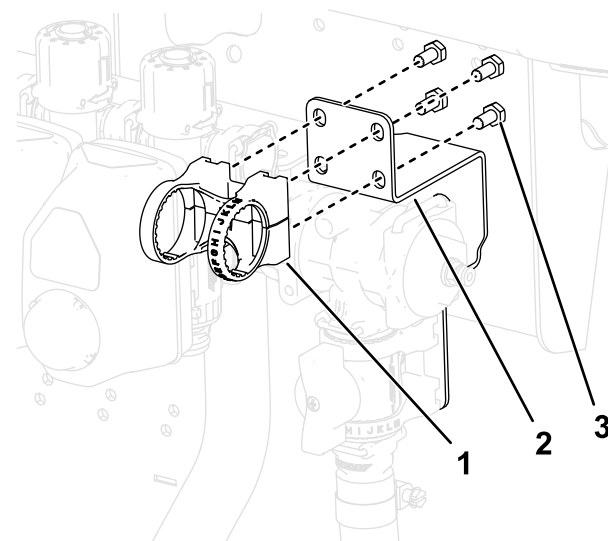


Слика 40

g493417

1. Sklop regulacionog ventila
2. Nosač ventila
3. Vijak sa priрубnicom (#6)

13. Montirajte sklop regulacionog ventila na klaster ventila, kao što je prikazano na slici [Слика 41](#).



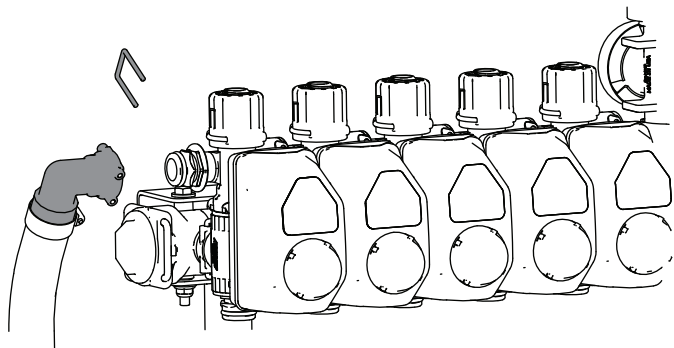
Слика 42

g493790

Radi veće jasnoće, neki delovi nisu prikazani

1. Nosač ventila
2. Nosač
3. Zavrtnji (M6)

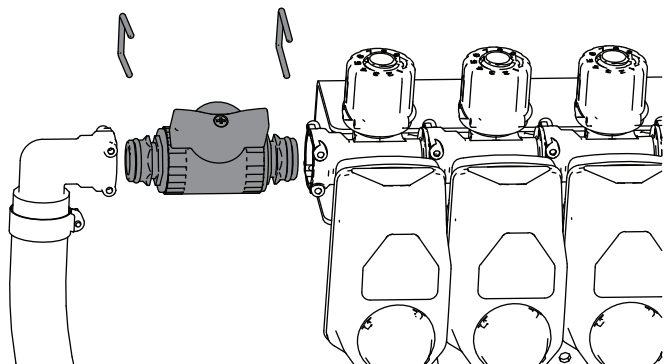
15. Montirajte poklopce (1/2"), O-prstenove, priкljučke i sklopove creva na regulacione ventile pomoću držača koje ste ranije skinuli.
16. Skinite držač kojim se crevo pričvršćuje za kraj razvodnika.



g494803

Слика 43

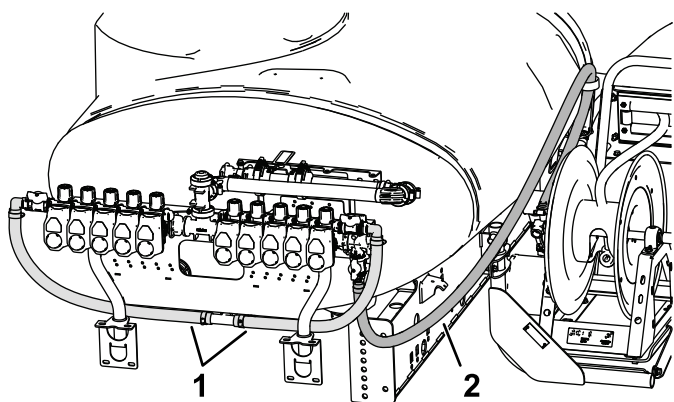
17. Postavite zaustavni ventil na crevo i mašinu. Pričvrstite ih držačima.



g494802

Слика 44

18. Priključite dovodna creva rezervoara na horizontalni regulacioni ventil pomoću stezaljke za crevo.
19. Provucite napojno crevo motalice kao što je prikazano na slici i pričvrstite ga za motalicu pomoću stezaljke za crevo.



g493803

Слика 45

1. Dovodna creva rezervoara 2. Napojno crevo motalice

Напомена: Ако је монтирана опрема за испирање резервоара, провучите crevo иза пумпе за испирање.

6

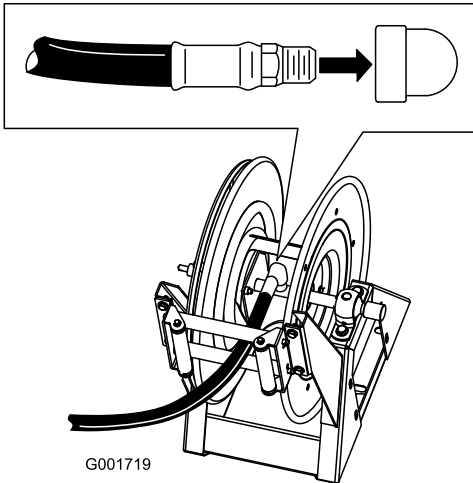
Povezivanje creva

Делови потребни за овај поступак:

1	Dugačko crevo sa priključkom
1	Pištolj prskalice
1	Plastična stezaljka za crevo

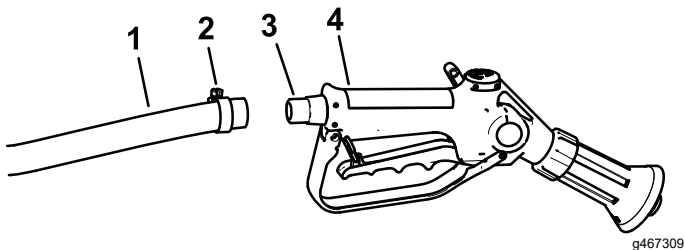
Поступак

1. Vežite snop kablova za dovodno crevo pomoću 2 vezice.
2. Obmotajte Teflon® traku oko navoja priključka za crevo na dugačkom crevu, a zatim postavite priključak u priključnu cev na motalici (Слика 46).



Слика 46

3. Povežite slobodan kraj dugačkog creva na priključak na pištolju prskalice (Слика 47).



Слика 47

1. Motalica
2. Stezaljka za crevo
3. Grebenasti nastavak
4. Pištolj prskalice

4. Pričvrstite kraj creva plastičnom stezaljkom za crevo.

5. Povežite pozitivni kabl akumulatora na akumulator.
6. Povežite negativni kabl akumulatora na akumulator.
7. Pritisnite dugme za namotavanje creva i pažljivo navodite crevo na motalicu pomerajući ga sa strane na stranu da bi se ravnomerno rasporedilo.

▲ ПАЖЊА

Šake, široka odeća, duga kosa i nakit mogu da se zakače za crevo i motalicu tokom namotavanja i da izazovu povredu.

- Držite šake dalje od motalice i creva tokom namotavanja.
- Nemojte nositi široku odeću ili viseći nakit i vežite dugu kosu.

Рад

▲ УПОЗОРЕЊЕ

Теčnost под pritiskom može da probije kožu i izazove povredu.

- Držite telo i šake dalje od mlaznica koje izbacuju tečnost pod visokim pritiskom.
- Nemojte usmeravati prskalicu prema ljudima ili životinjama.
- Proverite da su sva creva i vodovi za tečnost u dobrom stanju i da su svi spojevi i priključci dotegnuti pre nego što stavljate sistem pod pritisak.
- Koristite karton ili papir kako biste otkrili curenja.
- Bezbedno otpustite svaki pritisak u sistemu pre obavljanja bilo kog rada na njemu.
- Ako se tečnost ubrizga u kožu odmah potražite pomoć lekara.
- Vrela tečnost i hemikalije mogu izazvati opekotine i druge povrede i štetu.

Важно: Morate uvek da ispraznite i očistite prskalicu odmah nakon svakog korišćenja. Ako to ne učinite hemikalije mogu da se osuše ili zgusnu u vodovima i da zapuše pumpu i druge komponente.

Očistite sistem za prskanje nakon **svake** sesije prskanja. Da biste pravilno očistili sistem za prskanje:

- Примените 3 zasebna ispiranja.
- Koristite najmanje 190 l za svako ispiranje.
- Koristite sredstva za čišćenje i neutralisanje prema uputstvima proizvođača tih hemikalija.
- Za **poslednje** ispiranje koristite čistu vodu (bez sredstava za čišćenje ili neutralisanje).

Prebacivanje sa režima vučene prskalice na režim ručne prskalice

1. Zaustavite mašinu, isključite prskalice i aktivirajte parking kočnicu.

▲ УПОЗОРЕЊЕ

Vožnja i istovremeno korišćenje ručne prskalice mogu dovesti do gubitka kontrole, dovodeći do povrede ili smrtnog ishoda. Nemojte rukovati ručnom prskalicom dok vozite.

2. Na zadnjem delu mašine, proverite da li je aktivaciona blokada na pištolju prskalice blokirana.
3. Okrenite zelenu ručicu na regulacionom ventilu za 90°.
4. Na položaju operatera, uključite pumpu.
5. Okrenite prekidač za glavnu prskalicu u položaj ON (Uključeno).
6. Postavite motor u željenu brzinu, a zatim aktivirajte neutralnu blokadu brzine motora.

Важно: Nemojte koristiti pritisak veći od 10,34 bara sa ručnom prskalicom.

Prskanje sa ručnom prskalicom

1. Izvucite željenu dužinu creva sa motalice.

Важно: Nemojte vući crevo pomoću pištolja prskalice. Uvek uhvatite crevo i vucite direktno njega. Vučenje creva pomoću pištolja može da polomi priključak na pištolju ili oštetiti crevo.

2. Otpustite aktivacionu blokadu.
3. Usmerite mlaznicu pištolja prskalice prema prostoru koji treba da se prska i povucite aktivator.
4. Kada završite otpustite aktivator i uključite aktivacionu blokadu.

Prelazak sa režima ručne prskalice na režim vučene prskalice

1. Pritisnite dugme za namotavanje na motalici dok samo oko metar creva ne bude izvan motalice.

Напомена: Dugme za namotavanje na motalici može da se koristi samo kad je supervizorski ključ na konzoli prskalice u otključanom položaju.

⚠ ПАЗИЊА

Šake, široka odeća, duga kosa i nakit mogu da se zakače za crevo i motalicu tokom namotavanja i da izazovu povredu.

- **Držite šake dalje od motalice i creva tokom namotavanja.**
 - **Nemojte nositi široku odeću ili viseći nakit i vežite dugu kosu.**
2. Okrenite zelenu ručicu na regulacionom ventilu za 90°.
 3. Usmerite mlaznicu pištolja prskalice na površinu gde je bezbedno da se prska, oslobodite aktivacionu blokadu i vucite aktivator sve dok sva preostala tečnost ne izađe iz creva, a zatim opet uključite aktivacionu blokadu.
 4. Vratite pištolj prskalice na držač na zadnjem delu motalice.
 5. Vratite motor u prazan hod.
 6. Zaustavite pumpu.

Важно: Obavezno isperite pištolj prskalice svežom čistom vodom tokom obavljanja svakodnevnog rutinskog čišćenja (pogledajte *Priručnik za operatera za prskalicu*). Nepravilno čišćenje pištolja prskalice može smanjiti učinak i pouzdanost kompleta motalice za crevo i pištolja prskalice.

7. Koristite prekidač da biste podesili željeni pritisak.

Декларација о регистрацији

Kompanija Toro, 8111 Lyndale Ave. South, Bloomington, MN, SAD izjavljuje da su sledeće jedinice u skladu sa direktivama u nastavku, ako se montiraju prema pratećim instrukcijama na određene Toro modele, kao što je naznačeno u relevantnim deklaracijama o usaglašenosti.

Број модела	Серијски број	Опис производа	Опис фактуре	Општи опис	Директива
41159	415200000 и више	Komplet električne motalice za crevo, prskalica za travnjak Multi Pro 1750	ELECTRIC HOSE REEL KIT - MP1750 KZ VALVE	Priključci za prskalicu	2006/42/EZ, 2000/14/EZ

Prikupljena je relevantna tehnička dokumentacija prema zahtevima iz Dela B, Aneksa VII iz 2006/42/EZ.

Obavezujemo se da na zahtev nacionalnih nadležnih organa prenesemo relevantne informacije o ovoj delimično završenoj mašineriji. Metod prenosa mora biti elektronski prenos.

Ove mašine se ne smeju puštati u rad dok se ne ugrade u odobrene Toro modele, kao što je navedeno u pridruženoj Deklaraciji o usaglašenosti u skladu sa svim uputstvima, čime se mogu deklarirati u skladu sa svim relevantnim direktivama.

Сертификовано:



Tom Langworthy
Tehnički direktor
8111 Lyndale Ave. South
Bloomington, MN 55420, USA
Април 29, 2024

Овлашћени представник:

Marcel Dutrieux
Manager European Product Integrity
Toro Europe NV
Nijverheidsstraat 5
2260 Oevel
Belgium

UK Declaration of Incorporation

Kompanija Toro, 8111 Lyndale Ave. South, Bloomington, MN, SAD izjavljuje da su sledeće jedinice u skladu sa direktivama u nastavku, ako se montiraju prema pratećim instrukcijama na određene Toro modele, kao što je naznačeno u relevantnim deklaracijama o usaglašenosti.

Број модела	Серијски број	Опис производа	Опис фактуре	Општи опис	Директива
41159	415200000 и више	Komplet električne motalice za crevo, prskalice za travnjak Multi Pro 1750	ELECTRIC HOSE REEL KIT - MP1750 KZ VALVE	Priključci za prskalicu	Zakonska odredba br. 1701 iz 2001, Zakonska odredba br. 1597 iz 2008

Sastavljena je odgovarajuća tehnička dokumentacija prema zahtevu iz Aneksa 9.

Obavezujemo se da na zahtev nacionalnih nadležnih organa prenesemo relevantne informacije o ovoj delimično završenoj mašineriji. Metod prenosa mora biti elektronski prenos.

Ove mašine se ne smeju puštati u rad dok se ne ugrade u odobrene Toro modele, kao što je navedeno u pridruženoj Deklaraciji o usaglašenosti u skladu sa svim uputstvima, čime se mogu deklarirati u skladu sa svim relevantnim direktivama.

This declaration has been issued under the sole responsibility of the manufacturer.
The object of the declaration is in conformity with relevant UK legislation.



Tom Langworthy
Tehnički direktor
8111 Lyndale Ave. South
Bloomington, MN 55420, USA
Април 29, 2024

Овлашћени представник:

Marcel Dutrieux
Manager European Product Integrity
Toro U.K. Limited
Spellbrook Lane West
Bishop's Stortford
CM23 4BU
United Kingdom



Count on it.