



Elektrische Schlauchtrommel

Seriennummern 315000000 und Nachfolgemodelle des
Sprühfahrzeugs Multi Pro® 1750

Modellnr. 41159—Seriennr. 415200000 und höher

Installationsanweisungen

Einführung

Der elektrische Schlauchwagen ist ein Anbaugerät ausschließlich für ein Spritzgerät für das Spritzen von Rasenflächen und sollte nur von geschulten Lohnarbeitern in kommerziellen Anwendungen eingesetzt werden. Er ist hauptsächlich für das Sprühen von Gras auf gepflegten Grünflächen in Parkanlagen, Golfplätzen, Sportplätzen und öffentlichen Anlagen gedacht.

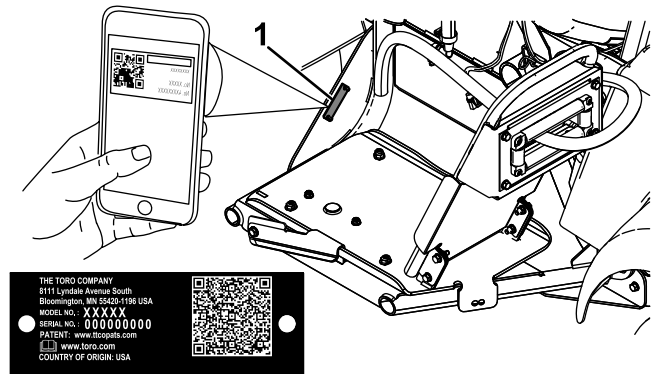
Lesen Sie diese Informationen sorgfältig durch, um sich mit dem ordnungsgemäßen Einsatz und der Wartung des Geräts vertraut zu machen und Verletzungen und eine Beschädigung des Geräts zu vermeiden. Sie tragen die Verantwortung für einen ordnungsgemäßen und sicheren Einsatz des Geräts.

Besuchen Sie www.toro.com hinsichtlich Sicherheitstipps, Schulungsunterlagen, Zubehörinformationen, Standort eines Händlers oder Registrierung des Produkts.

Wenden Sie sich an Ihren autorisierten Service-Vertragshändler oder Kundendienst, wenn Sie eine Serviceleistung, Toro Originalersatzteile oder zusätzliche Informationen benötigen. Halten Sie hierfür die Modell- und Seriennummern Ihres Produkts griffbereit. In [Bild 1](#) ist angegeben, wo an dem Produkt die Modell- und die Seriennummer angebracht sind. Tragen Sie hier die Modell- und Seriennummern des Geräts ein.

Wichtig: Scannen Sie mit Ihrem Mobilgerät den QR-Code auf dem Seriennummernaufkleber (falls

vorhanden), um auf Garantie-, Ersatzteil- oder andere Produktinformationen zuzugreifen.



g328087

Bild 1

1. Typenschild mit Modell- und Seriennummer

Modellnr. _____

Seriennr. _____

Hinweis: Dieses Produkt entspricht allen relevanten europäischen Richtlinien. Weitere Informationen finden Sie in der Einbauerklärung am Ende dieses Dokuments.

Bestimmen Sie die linke und rechte Seite der Maschine anhand der normalen Sitz- und Bedienposition.

Wichtig: Teflonband wird für die Montage des Kits benötigt. Das Gewinde von Anschlussstücken wird vor der Montage mit dem Band umwickelt. Gewinde sollten von der Basis zur Spitze des Anschlussstücks umwickelt werden, um eine wasserdichte Dichtung zu gewährleisten.

Wichtig: Ein Schmiermittel, das nicht auf Petroleum basiert, z. B. Pflanzenöl, wird für den Einbau des Kits benötigt.



Sicherheit

Eine fehlerhafte Bedienung oder Wartung durch den Bediener oder Besitzer kann Verletzungen zur Folge haben. Befolgen Sie zur Verringerung des Verletzungsrisikos diese Sicherheitshinweise und beachten Sie das Warnsymbol ▲ mit der Bedeutung Achtung, Warnung oder Gefahr – Sicherheitsrisiko. Wenn die Anweisungen nicht beachtet werden, kann es zu Verletzungen ggf. tödlichen Verletzungen kommen.

Lesen Sie auch die Sicherheits- und Betriebsanleitungen in der *Bedienungsanleitung* des Fahrzeugs.

- Richten Sie den Handsprühgerät nicht auf Personen oder Tiere. Unter hohem Druck stehende Flüssigkeiten können unter die Haut dringen und schwere Verletzungen verursachen, die zu Amputationen oder Todesfällen führen können. Heiße Flüssigkeiten und Chemikalien können auch zu Verbrennungen oder Verletzungen führen. Wenn ein Körperteil mit dem Sprühstrahl in Berührung kommen sollte, gehen Sie sofort zu einem Arzt, der mit Verletzungen durch eingedrungene Flüssigkeiten vertraut ist.
- Berühren Sie die Sprühdüse vorne nicht mit der Hand oder einem anderen Körperteil.
- Lassen Sie den Druck vom Gerät ab, wenn Sie weggehen.
- Setzen Sie die Spritzpistole nicht ein, wenn der Schlauch, die Abzugssperre, die Düse oder andere Teile fehlen oder beschädigt sind.
- Setzen Sie die Spritzpistole nicht ein, wenn Schläuche, Anschlussstücke oder andere Teile undicht sind.
- Sprühen Sie nicht in der Nähe von Stromleitungen.
- Fahren Sie nicht, während Sie eine Spritzpistole einsetzen.
- Tragen Sie einen Chemikalienschutzanzug, eine Schutzbrille, eine Atemschutzmaske, Gummischuhe und Schutzhandschuhe, wenn Sie Chemikalien mit dem Handsprühgerät versprühen.
- Setzen Sie die Maschine nur bei guten Sichtverhältnissen und geeigneten Witterungsbedingungen ein. Verwenden Sie die Maschine nie bei möglichen Gewittern.

▲ ACHTUNG

Chemikalien sind gefährlich und können Verletzungen verursachen.

- Lesen Sie die Anweisungen auf den Etiketten, bevor Sie mit Chemikalien umgehen und befolgen Sie alle Herstellerempfehlungen und Sicherheitsvorkehrungen.
- Lassen Sie die Chemikalien nicht in Berührung mit Ihrer Haut kommen. Sollte Ihre Haut mit Chemikalien in Kontakt kommen, waschen Sie den Bereich gründlich mit Seife und sauberem Wasser.
- Tragen Sie eine Schutzbrille und andere vom Chemikalienhersteller empfohlene Schutzausrüstung.

Installation

Einzelteile

Prüfen Sie anhand der nachstehenden Tabelle, dass Sie alle im Lieferumfang enthaltenen Teile erhalten haben.

Verfahren	Beschreibung	Menge	Verwendung
1	Keine Teile werden benötigt	–	Vorbereiten der Maschine.
2	Kabelbaum Schalter Witterungsbeständigem Kappe und Mutter Kleine R-Klemme Bundmutter(3/8") Schlossschraube Kabelbaum mit Schmelzsicherung(108-9455) Relais (99-7435) Eindrückbefestigung	1 1 1 1 1 1 1 1	Befestigen des Kabelbaums.
3	Schlauchtrommelrahmen Schraube (5/16") Bundmutter (5/16") Schwenkplatte Schlauchtrommel Große Schlossschraube Bundmutter (3/8") Griff Schmutzfänger Federclip Sicherungsmutter Kleine Schlossschraube Große R-Klemme Spritzpistolenhalterung Distanzstück Blechschrauben Druckscheibe Sprengring	1 10 10 1 1 4 4 1 1 1 2 2 2 1 2 2 1 1	Montieren der Schlauchtrommel.
4	Keine Teile werden benötigt	–	Ausbau des Aktuators und der Ventilinsel.

Verfahren	Beschreibung	Menge	Verwendung
5	Geflanshtes Regelventil	1	Einbauen des Regelventils.
	Flügelgriff	2	
	Griffschraube (6-32 x 5/8")	2	
	Ventilbefestigung	2	
	90°-Winkelstück	1	
	Flanschklammer	1	
	Dichtung	1	
	Anschlussstück-Kappe (1/2")	2	
	Gerades Anschlussstück	1	
	Arretierbügel	3	
	Gerades Regelventil	2	
	Regelventilhalterung (bis Seriennummer 415399999)	1	
	Bundkopfschraube (1/4" x 5/8")	2	
	Sicherungsmutter (1/4")		
	Regelventilhalterung (ab Seriennummer 415400000)	1	
	Regelventilhalterung (ab Seriennummer 415400000 mit GeoLink)	1	
	T-Verteiler	1	
	Schlossschraube (1/4" x 5/8")	2	
	Schraube (M6 x 12 mm)	8	
	Schlauchtrommel-Zulaufschlauch	1	
	Schlauchklammer	1	
6	Langer Schlauch mit Anschlussstück	1	Anschließen des Spritzschlauches.
	Spritzpistole	1	
	Kunststoff-Schlauchklammer	1	

1

Vorbereiten der Maschine

Keine Teile werden benötigt

Verfahren

1. Leeren Sie den Behälter des Sprühfahrzeugs.
2. Reinigen und spülen den Sprühmitteltank; siehe die *Bedienungsanleitung* Ihrer Maschine.
3. Parken Sie die Maschine auf einer ebenen Fläche, aktivieren Sie die Feststellbremse, stellen Sie den Motor ab, ziehen Sie den Schlüssel ab und warten Sie, bis alle beweglichen Teile zum Stillstand gekommen sind.
4. Trennen Sie das Minuskabel (-) von der Batterie.
5. Trennen Sie das Pluskabel (+) von der Batterie.

2

Befestigen des Kabelbaums

Für diesen Arbeitsschritt erforderliche Teile:

1	Kabelbaum
1	Schalter
1	Witterungsbeständigem Kappe und Mutter
1	Kleine R-Klemme
1	Bundmutter(3/8")
1	Schlossschraube
1	Kabelbaum mit Schmelzsicherung(108-9455)
1	Relais (99-7435)
1	Eindrückbefestigung

Befestigen der kleinen R-Klemme

1. Entfernen Sie die Befestigungen, mit denen die vorderen Spülbehälterriemen oben am Behälter befestigt sind.

Hinweis: Bewahren Sie alle Teile auf.

2. Setzen Sie eine Schlossschraube in das untere Innenloch am rechten Behälterriemen ein.

3. Bringen Sie die vorher entfernten Befestigungen für den Behälterriemen an, um die Riemen am Behälter zu befestigen.

Hinweis: Stellen Sie sicher, dass der Riemen am Behälter befestigt ist. Ziehen Sie sie nicht zu fest an.

4. Befestigen Sie eine kleine R-Klemme mit einer Bundmutter (3/8") an der Schlossschraube, wie in [Bild 2](#) dargestellt.
5. Führen Sie das Ende des Kabelbaums mit der Schlauchtrommel durch die R-Klemme, wie in [Bild 2](#) abgebildet.

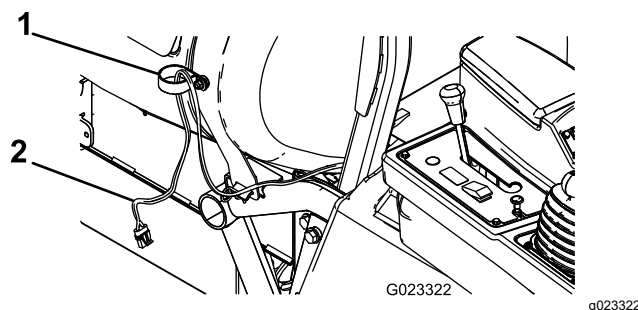


Bild 2

1. R-Klemme (klein)
2. Kabelbaum

Einbauen des Schalters

1. Entfernen Sie die vier Sechskantschrauben, mit denen die Armaturenbrettpackung an der Konsole befestigt ist, und heben Sie das Armaturenbrett leicht an.

Hinweis: Nehmen Sie ggf. das Handrad von der Differenzialsperrenstange ab.

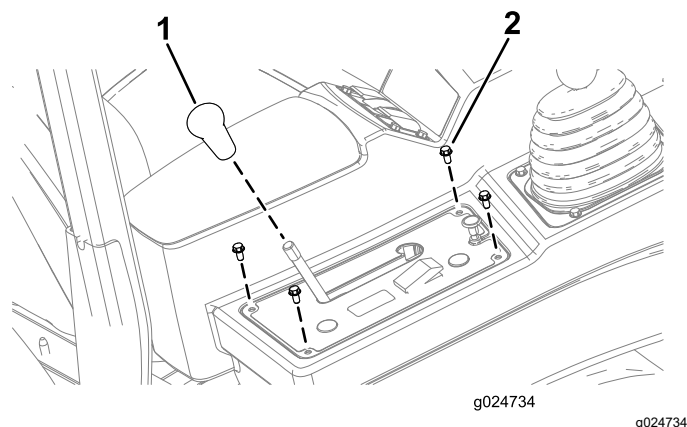


Bild 3

1. Handrad
2. Sechskantschraube (1/4" x 1/2")

2. Entfernen Sie die runde Blende von der Armaturenbrettpackung ([Bild 4](#)).

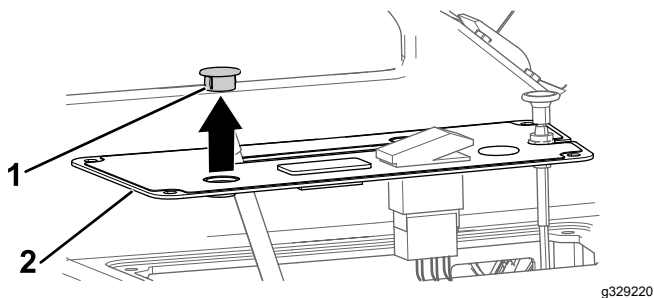


Bild 4

1. Plattenstöpsel (rund) 2. Armaturenbrettdeckung

3. Montieren Sie den Schalter mit der Klemmmutter am Armaturenbrett und ziehen die Klemmmutter mit der Hand an (**Bild 5**).

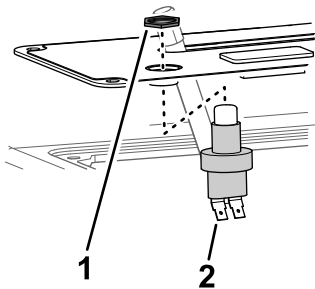


Bild 5

1. Klemmmutter (Schalter) 2. Schalter

4. Bringen Sie die Schalterabdeckung am Schalter an (**Bild 6**).

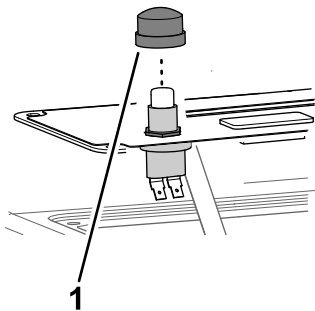


Bild 6

1. Schalterabdeckung

Anschließen des Kabelbaums

- Schließen Sie die beiden Anschlüsse des Kabelbaums am 2-Flachstecker des Schalters an (**Bild 7**).
- Befestigen Sie die Armaturenbrettdeckung mit den zuvor entfernten Schrauben am Konsolenarm.

Hinweis: Bringen Sie den Knauf des Differentialsperrhebels an, falls Sie diesen zuvor entfernt haben.

- Stecken Sie den nahegelegenen Anschluss in die Schlauchtrommelbuchse am Hauptkabelbaum, der sich unter dem vorderen Teil des Steuerarms befindet.
- Stecken Sie den nächsten Anschluss in das Relais (**Bild 7**) und befestigen das Relais im äußeren Loch des Rahmens in der Nähe der vorhandenen Relais.
- Schließen Sie das durch Schmelzsicherung geschützte Verbindungsteil am roten Kabel an, das am Pluspol (+) der Batterie angeschlossen ist (**Bild 7**).
- Schließen Sie den Minusanschluss (-) des Kabelbaums an den Minuspol (-) der Batterie an.
- Schließen das entfernt gelegene Ende des Kabelbaums an die Erdung des Sicherungskastens an (**Bild 7**).

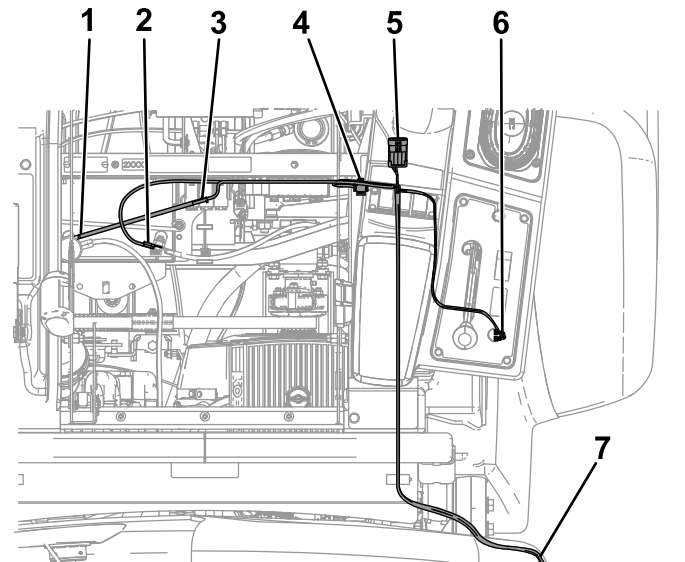


Bild 7

- | | |
|---|------------------------------------|
| 1. Zum Pluspol (+) der Batterie | 5. Zum Hauptkabelbauman-schluss |
| 2. Zum Minuspol (-) der Batterie | 6. Zum Schalter |
| 3. Durch Schmelzsicherung geschütztes Verbindungsteil | 7. Zur Masse des Sicherungskastens |
| 4. Zum Relais | |

3

Montieren der Schlauchtrommel

Für diesen Arbeitsschritt erforderliche Teile:

1	Schlauchtrommelrahmen
10	Schraube (5/16")
10	Bundmutter (5/16")
1	Schwenkplatte
1	Schlauchtrommel
4	Große Schlossschraube
4	Bundmutter ($\frac{3}{8}$ ")
1	Griff
1	Schmutzfänger
1	Federclip
2	Sicherungsmutter
2	Kleine Schlossschraube
2	Große R-Klemme
1	Spritzpistolenhalterung
2	Distanzstück
2	Blehschrauben
1	Druckscheibe
1	Sprengring

Verfahren

1. Befestigen Sie den Schlauchtrommelrahmen mit vier Schrauben (5/16") und vier Bundmuttern (5/16") an der Seite der Maschine, wie in [Bild 8](#) abgebildet.

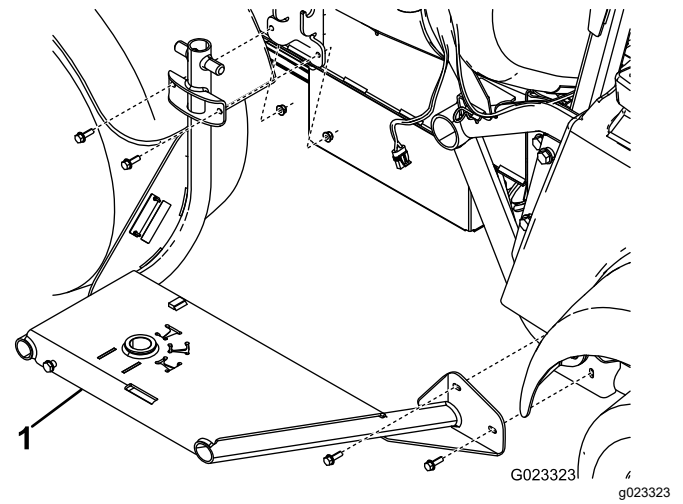


Bild 8

1. Schlauchtrommelrahmen

2. Befestigen Sie die Schwenkplatte mit vier Schlossschrauben und vier Bundmuttern ($\frac{3}{8}$ ") an der Unterseite der Schlauchtrommel ([Bild 9](#)).

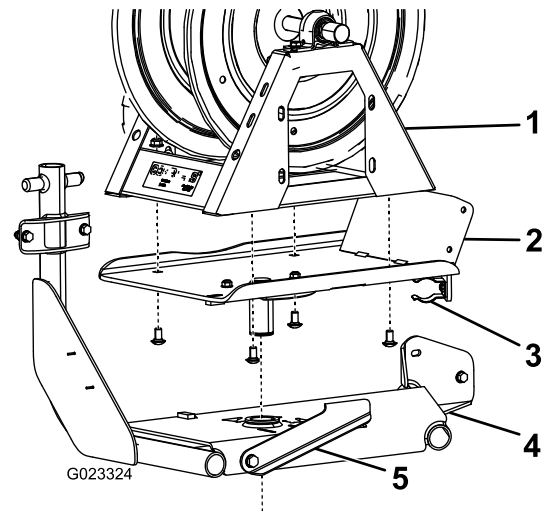


Bild 9

1. Schlauchtrommel
2. Schwenkplatte
3. Federclip
4. Schlauchtrommelrahmen
5. Drehzapfensperre

3. Setzen Sie die Schwenkplatte in das Loch am Schlauchtrommelrahmen ein ([Bild 9](#)).

Hinweis: Schieben Sie die Drehzapfensperre für eine leichte Installation nach links.

4. Befestigen Sie die Druckscheibe und den Sprengring an der Unterseite des Schlauchtrommelrahmens an der Strebe an der Schwenkplatte ([Bild 10](#)).

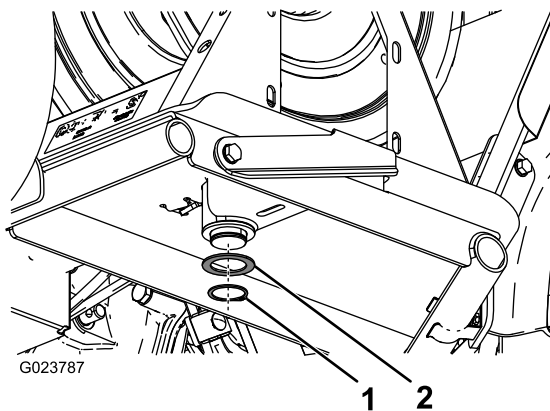


Bild 10

g023787

1. Sprengling 2. Druckscheibe

5. Befestigen Sie den Griff mit vier Schrauben (5/16") lose an der Schwenkplatte (**Bild 11**).

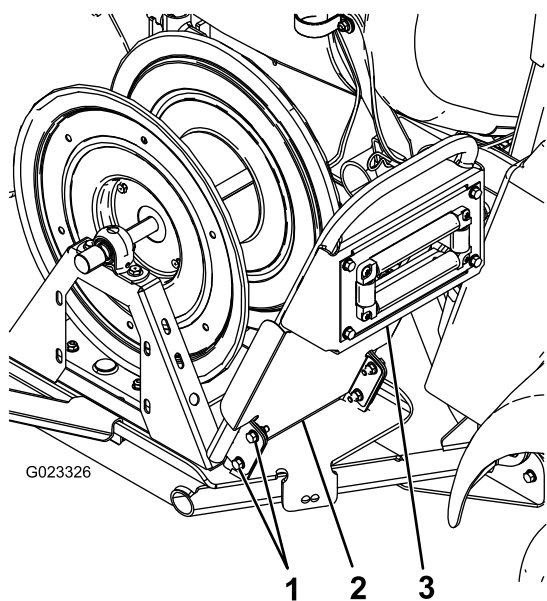


Bild 11

g023326

1. Schrauben (5/16") 3. Griff
2. Schmutzfänger

6. Befestigen Sie den Schmutzfänger und Griff mit den in Schritt 5 angebrachten Schrauben und vier Bundmuttern (5/16") an der Schwenkplatte (**Bild 11**).
7. Befestigen Sie die Oberseite des Schmutzfängers mit zwei Blechschrauben am Griff (**Bild 12**).

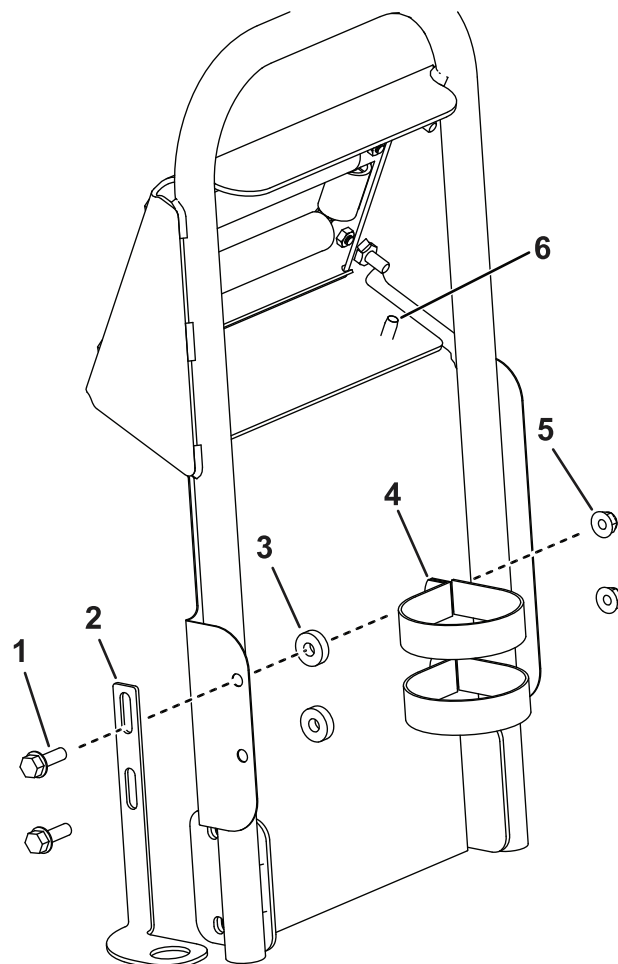


Bild 12

g467032

1. Schraube (5/16") 4. R-Klemme (groß)
2. Spritzpistolenhalterung 5. Bundmutter (5/16")
3. Distanzstück 6. Blechschraube

8. Befestigen Sie den Spritzpistolenhalter am Schmutzfänger, wie in **Bild 12** abgebildet.
9. Schließen Sie den Kabelbaum an der Schlauchtrommel an.

4

Ausbau des Aktuators und der Ventilinsel

Keine Teile werden benötigt

Verfahren

Hinweis: Bewahren Sie alle entfernten Teile für eine spätere Installation auf, außer es ist anders angegeben.

1. Entfernen Sie den Arretierbügel, mit dem der Aktuator am Verteilerventil für das Abschnittsventil oder das Rührwerkventil befestigt ist (Bild 13).

Hinweis: Drücken Sie die zwei Schenkel des Arretierbügels zusammen und nach unten.

Hinweis: Bewahren Sie den Aktuator und den Arretierbügel auf.

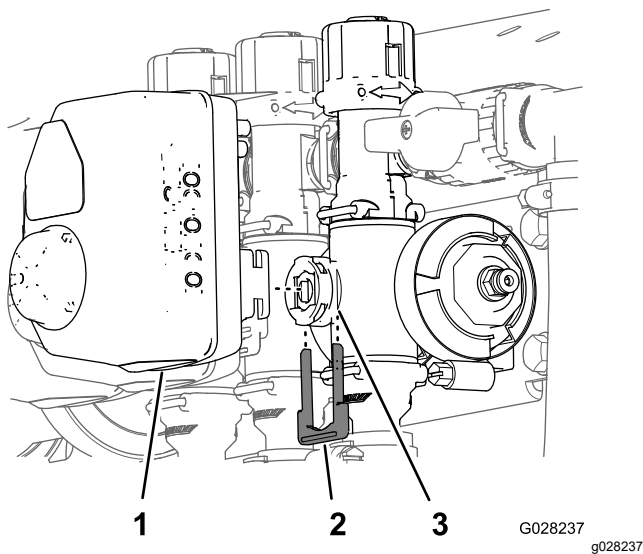


Bild 13

- | | |
|------------------|--------------------|
| 1. Aktuator | 3. Schaftanschluss |
| 2. Arretierbügel | |

3. Entfernen Sie die Arretierbügel, die die Baugruppe des Ausleger-Überstromventils, die Abschlusskappe und das Anschlussstück sowie die Schlauchleitung halten, wie in Bild 14 abgebildet.

Wichtig: Wenn Ihre Maschine mit GeoLink ausgestattet ist, führen Sie dies für die Ventilinseln auf beiden Seiten durch.

Hinweis: Die Steckkappe wird nicht eingesetzt, bewahren Sie den O-Ring auf der Kappe jedoch auf.

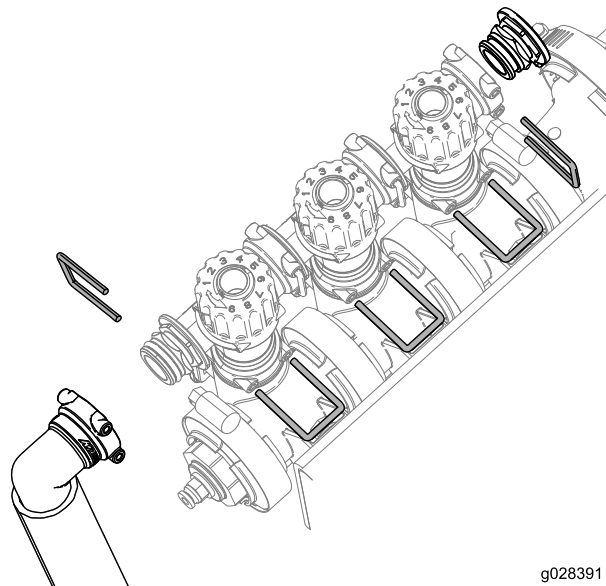


Bild 14

4. Beachten und notieren Sie die aktuelle Einstellung des linken und rechten Drehknopfes.

Wichtig: Wenn auf Ihrer Maschine GeoLink installiert ist, notieren Sie alle Einstellungen der Drehknöpfe.

5. Drehen Sie die Sicherheitsventilgruppe des Auslegers um 180°, wie in Bild 15 abgebildet.

2. Nehmen Sie den Aktuator vom Verteilerventil ab.

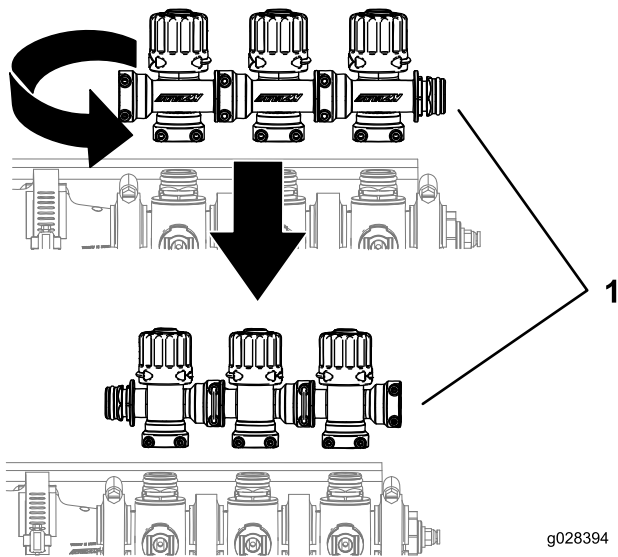


Bild 15

g028394
g028394

1. Auslegerventil

6. Bringen Sie den linken und rechten Drehknopf in die ursprüngliche Stellung.

Wichtig: Wenn auf Ihrer Maschine GeoLink installiert ist, stellen Sie alle Drehknöpfe auf die vorherigen Einstellungen ein.

7. Montieren Sie die Auslegerventilinsel unter Verwendung der zuvor entfernten Arretierbügel, wie in Bild 16 dargestellt.

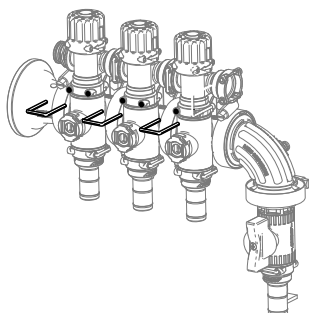


Bild 16

g329235

5

Einbauen des Regelventils

Für diesen Arbeitsschritt erforderliche Teile:

1	Geflanshtes Regelventil
2	Flügelgriff
2	Griffschraube (6-32 x 5/8")
2	Ventilbefestigung
1	90°-Winkelstück
1	Flanschklammer
1	Dichtung
2	Anschlussstück-Kappe (1/2")
1	Gerades Anschlussstück
3	Arretierbügel
2	Gerades Regelventil
1	Regelventilhalterung (bis Seriennummer 415399999)
2	Bundkopfschraube (1/4" x 5/8")
	Sicherungsmutter (1/4")
1	Regelventilhalterung (ab Seriennummer 415400000)
1	Regelventilhalterung (ab Seriennummer 415400000 mit GeoLink)
1	T-Verteiler
2	Schlossschraube (1/4" x 5/8")
8	Schraube (M6 x 12 mm)
1	Schlauchtrommel-Zulaufschlauch
1	Schlauchklammer

Befestigen des Regelventils an der Maschine

Sprühfahrzeuge Multi Pro 1750 - bis Seriennummer 415399999

Hinweis: Bewahren Sie alle entfernten Teile für eine spätere Installation auf, außer es ist anders angegeben.

1. Montieren Sie die Regelventilhalterung mit zwei Bundkopfschrauben (1/4" x 5/8") am Ventilhalterungsrahmen, wie in Bild 17 dargestellt.

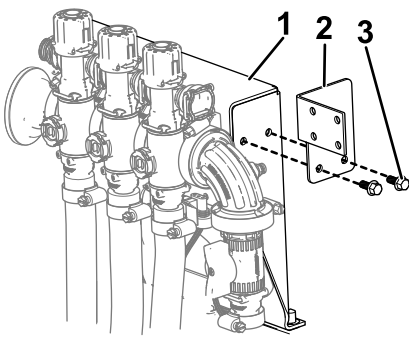


Bild 17

g329236

1. Ventilhalterungsrahmen
2. Ventilhalterung
3. Bundkopfschraube ($\frac{1}{4}'' \times \frac{5}{8}''$)

2. Befestigen Sie den roten Flügelgriff am Regelventil, wie in **Bild 18** dargestellt.

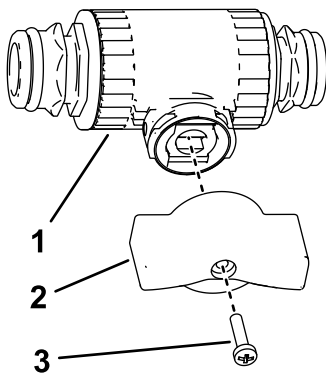


Bild 18

g493416

1. Regelventil
2. Flügelgriff (rot)
3. Griffschraube (6-32 x $\frac{5}{8}''$)

3. Befestigen Sie die Ventilhalterung am Regelventil, wie in A in **Bild 19** abgebildet.

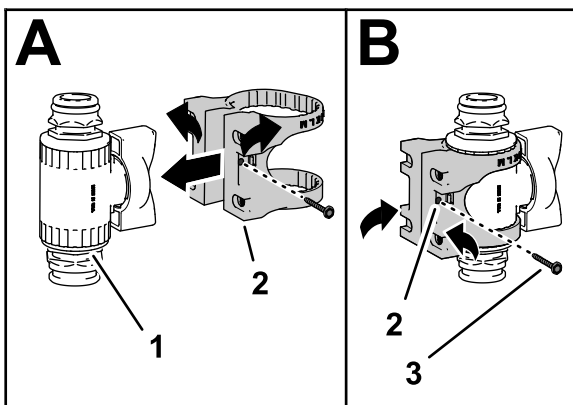


Bild 19

g493417

1. Regelventilbaugruppe
2. Ventilbefestigung
3. Bundbolzen (Gr. 6)

4. Befestigen Sie die Ventilbefestigung mit dem Bundbolzen (Gr. 6) am Regelventil und ziehen ihn mit der Hand an (B in **Bild 19**).
5. Montieren Sie die Regelventilbaugruppe mit vier Schrauben (M6) an der Regelventilhalterung, wie in **Bild 20** dargestellt.

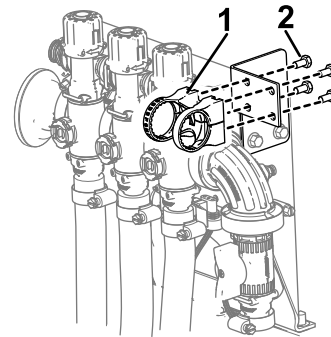


Bild 20

g329237

1. Ventilhalterung
2. Schraube (M6) (Regelventilbaugruppe)

6. Befestigen Sie die Regelventilbaugruppe mit dem zuvor entfernten O-Ring und dem Arretierbügel am Auslegerventil (**Bild 21**).
7. Montieren Sie die Kappe ($\frac{1}{2}''$), die O-Ringe, das Anschlussstück und den Schlauch auf das Regelventil, indem Sie die zuvor entfernten Arretierbügel verwenden, wie in **Bild 21** dargestellt.

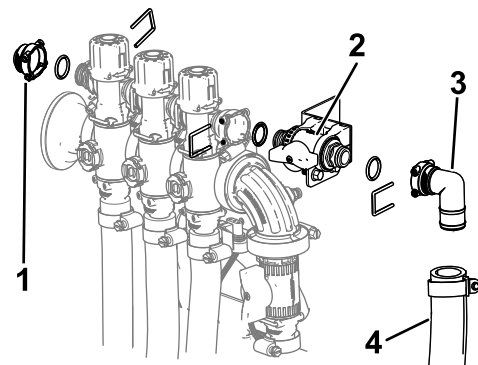


Bild 21

g329239

1. Kappe ($\frac{1}{2}''$)
2. Regelventil in der Ventilhalterung installiert
3. Anschlussstück
4. Schlauch

8. Bringen Sie die unter **Bild 13** entfernten Stellantriebe mit dem zuvor entfernten Arretierbügel wieder am Verteilerventil an.
9. Entfernen Sie den Druckmessschlauch vom Anschlussstück.
10. Befestigen Sie den grünen Flügelgriff und das gerade Anschlussstück am geflanschten

Regelventil mit dem Arretierbügel, wie in Bild 22 abgebildet.

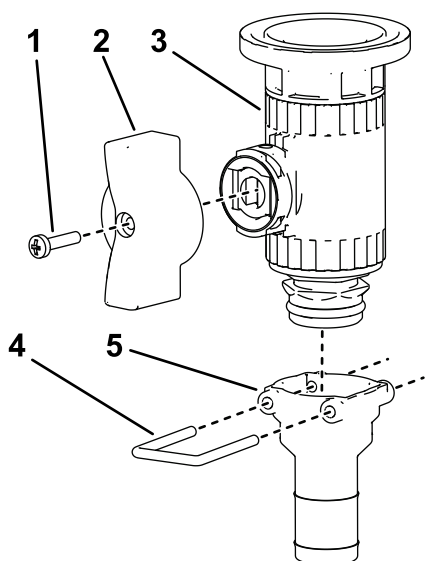


Bild 22

g490830

- | | |
|--------------------------------|---------------------------|
| 1. Griffschraube (6-32 x 5/8") | 4. Arretierbügel |
| 2. Flügelgriff (grün) | 5. Gerades Anschlussstück |
| 3. Regelventil | |

11. Nehmen Sie den Deckel und die Kupplung vom Druckmanometeranschluss ab (Bild 23).

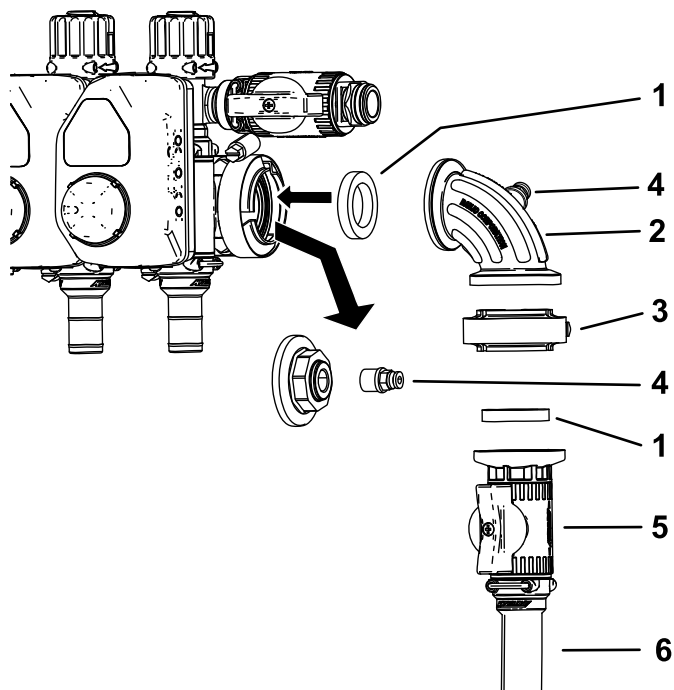


Bild 23

g329241

- | | |
|-----------------------|-----------------------------------|
| 1. Dichtung | 4. Kupplung |
| 2. 90°-Anschlussstück | 5. Regelventil |
| 3. Dichtungsklemme | 6. Schlauchtrommel-Zulaufschlauch |

12. Montieren Sie die Regelventilbaugruppe vertikal, wie in Bild 23 abgebildet.

13. Bauen Sie die Kupplung in den offenen Anschluss am 90°-Anschlussstück ein (Bild 23).

Hinweis: Der Deckel kann weggeworfen werden.

14. Verbinden Sie den Druckmessschlauch mit dem Anschlussstück.

15. Verbinden Sie den Behälterzulaufschlauch mit einer Schlauchschelle mit dem horizontalen Regelventil.

16. Befestigen Sie das freie Ende des Zulaufschlauchs der Schlauchtrommel mit einer Schlauchklemme am geraden Anschlussstück.

17. Verlegen Sie den Versorgungsschlauch der Schlauchtrommel, wie in Bild 24 gezeigt, und befestigen Sie ihn mit einer Schlauchklemme an der Schlauchtrommel.

Hinweis: Wenn das Behälterreinigungsspülkit eingebaut ist, verlegen Sie den Schlauch hinter der Spülpumpe.

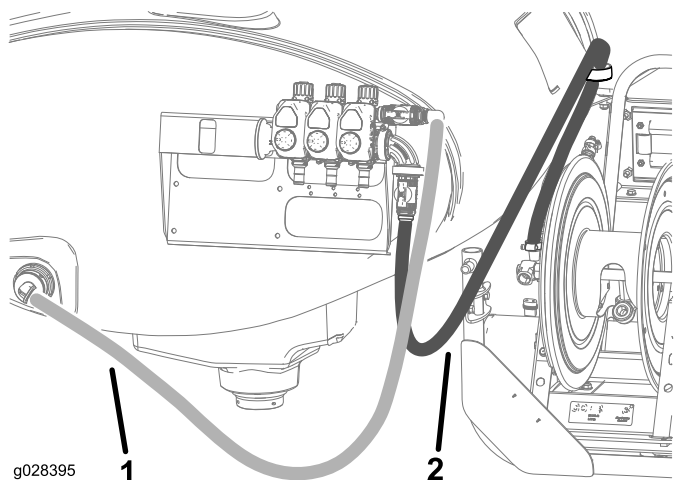


Bild 24

g028395

g028395

- | | |
|---------------------------|-----------------------------------|
| 1. Behälterzulaufschlauch | 2. Schlauchtrommel-Zulaufschlauch |
|---------------------------|-----------------------------------|

Befestigen des Regelventils an der Maschine

Sprühfahrzeuge Multi Pro 1750 ohne GeoLink
- ab Seriennummer 415400000

1. Bringen Sie die unter [Bild 13](#) entfernten Stellantriebe mit den zuvor entfernten Arretierbügeln wieder am Verteilerventil an.
2. Montieren Sie die Regelventilhalterung mit zwei Bundkopfschrauben ($\frac{1}{4}" \times \frac{5}{8}"$) und Sicherungsmuttern ($\frac{1}{4}"$) am Ventilhalterungsrahmen, wie in [Bild 25](#) dargestellt.

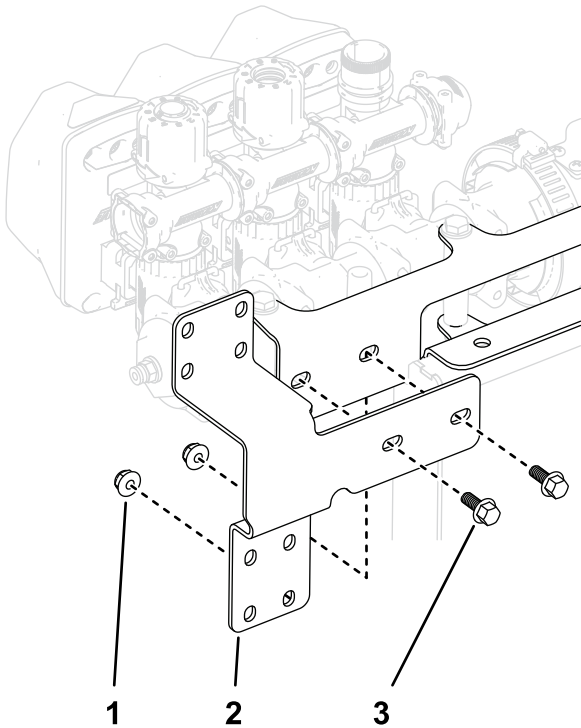


Bild 25

g493510

1. Sicherungsmutter ($\frac{1}{4}"$)
2. Ventilhalterungsrahmen
3. Bundkopfschraube ($\frac{1}{4}" \times \frac{5}{8}"$)

3. Bringen Sie den roten Flügelgriff an ein gerades Regelventil an.

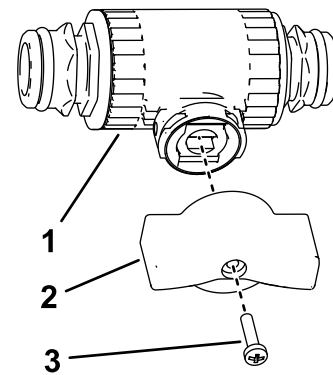


Bild 26

g493416

1. Regelventil
2. Flügelgriff (rot)
3. Griffschraube (6-32 x $\frac{5}{8}"$)

4. Befestigen Sie die Ventilhalterung an ein gerades Regelventil, wie in A in [Bild 27](#) dargestellt.
5. Befestigen Sie die Ventilbefestigung mit dem Bundbolzen (Gr. 6) am Regelventil und ziehen ihn mit der Hand an (B in [Bild 27](#)).

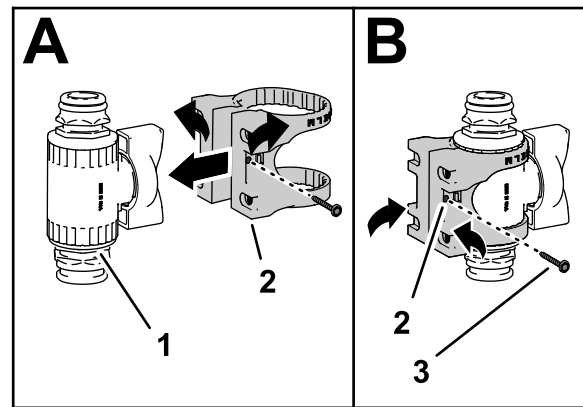


Bild 27

g493417

1. Regelventil
2. Ventilbefestigung
3. Bundbolzen (Gr. 6)

6. Montieren Sie die Regelventilbaugruppe mit vier Schrauben (M6) an der Oberseite der Regelventilhalterung, wie in [Bild 28](#) dargestellt.

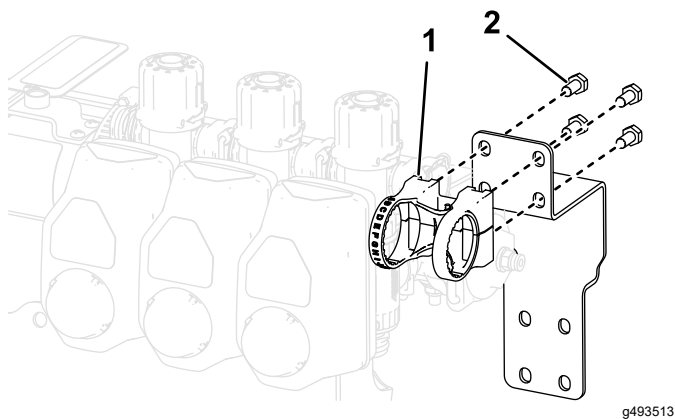


Bild 28

- | | |
|--|------------------|
| 1. Ventilhalterung
(Regelventilbaugruppe) | 2. Schraube (M6) |
|--|------------------|

7. Befestigen Sie die Regelventilbaugruppe mit dem zuvor entfernten O-Ring und Arretierbügel am Auslegerventil, wie in [Bild 29](#) dargestellt.
8. Montieren Sie die Kappe ($\frac{1}{2}$ "), die O-Ringe, das Anschlussstück und den Schlauch auf das Regelventil, indem Sie die zuvor entfernten Arretierbügel verwenden, wie in [Bild 29](#) dargestellt.

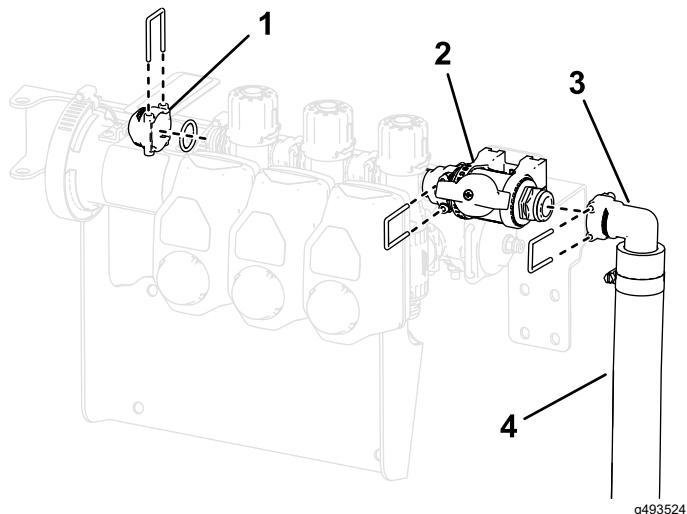


Bild 29

- | | |
|--|-------------------|
| 1. Kappe ($\frac{1}{2}$ ") | 3. Anschlussstück |
| 2. Regelventil in der
Ventilhalterung installiert | 4. Schlauch |

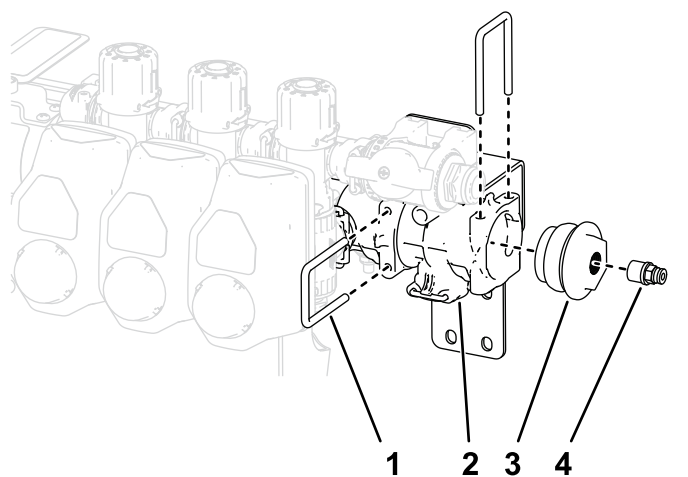


Bild 30

- | | |
|------------------|---|
| 1. Arretierbügel | 3. Anschlussstückdeckel(vom
vorhandenen Verteiler
entfernt) |
| 2. T-Verteiler | 4. Kupplung |

12. Befestigen Sie das gerade Anschlussstück am anderen geraden Regelventil mit dem Arretierbügel, wie in [Bild 31](#) dargestellt.

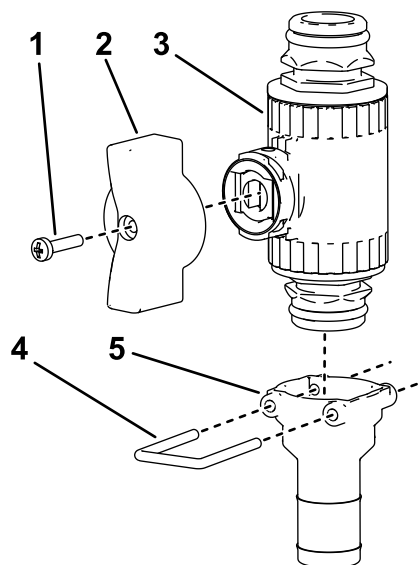


Bild 31

- | | |
|--|---------------------------|
| 1. Griffschraube (6-32 x $\frac{5}{8}$ ") | 4. Arretierbügel |
| 2. Flügelgriff (grün) | 5. Gerades Anschlussstück |
| 3. Regelventil | |

9. Entfernen Sie den Arretierbügel, mit der der Anschlussstückdeckel und die Kupplung befestigt sind, vom Ende des Ventilabschnitts ([Bild 30](#)).
10. Bauen Sie den mitgelieferten T-Verteiler am Ende des Ventilabschnitts ein, indem sie den in Schritt 9 verwendeten Arretierbügel benutzen.
11. Montieren Sie den Anschlussstückdeckel an der Seite des in Schritt 9 installierten T-Verteilers.

13. Schließen Sie den Zulaufschlauch der Schlauchtrommel an der unteren Seite des geraden Anschlussstücks an.
14. Verbinden Sie die Regelventilbaugruppe mit dem geraden Anschlussstück an der Unterseite des T-Verteilers mit dem mitgelieferten Arretierbügel ([Bild 32](#)).

15. Montieren Sie die Regelventilbaugruppe mit vier Schrauben (M6) an der Unterseite der Regelventilhalterung, wie in [Bild 32](#) dargestellt.

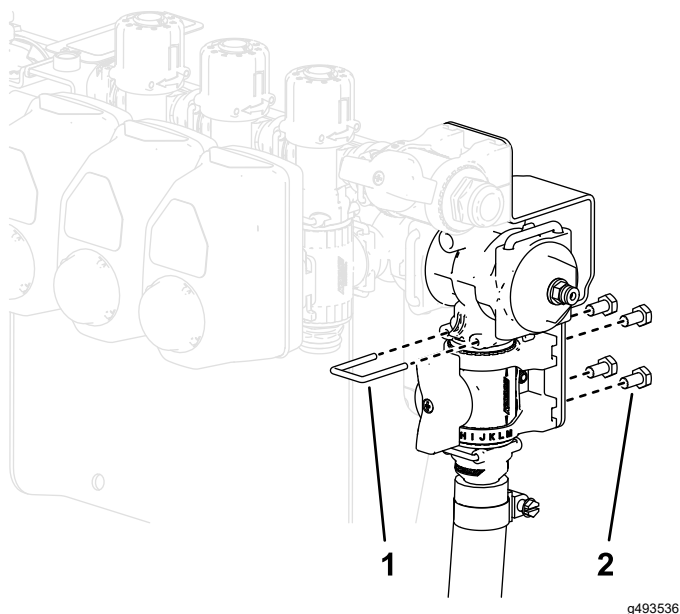


Bild 32

16. Verbinden Sie den Behälterzulaufschlauch mit einer Schlauchschelle mit dem horizontalen Regelventil.
17. Befestigen Sie das freie Ende des Zulaufschlauchs der Schlauchtrommel mit einer Schlauchklemme am geraden Anschlussstück.
18. Verlegen Sie den Versorgungsschlauch der Schlauchtrommel, wie in [Bild 33](#) gezeigt, und befestigen Sie ihn mit einer Schlauchklemme an der Schlauchtrommel.

Hinweis: Wenn das Behälterreinigungsspülkit eingebaut ist, verlegen Sie den Schlauch hinter der Spülpumpe.

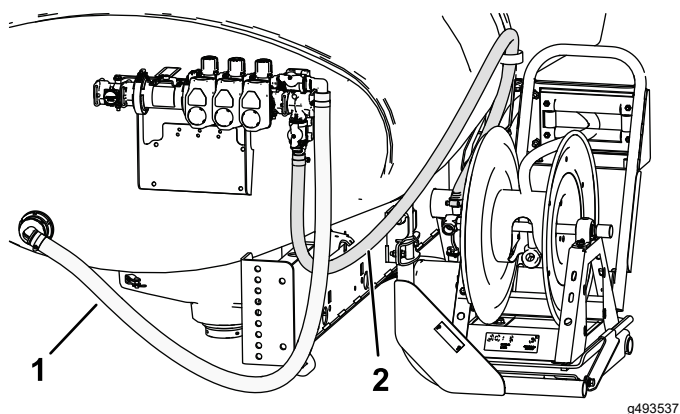


Bild 33

1. Behälterzulaufschlauch
2. Schlauchtrommel-Zulaufschlauch

Befestigen des Regelventils an der Maschine

Sprühfahrzeuge Multi Pro 1750 - ab Seriennummer 415400000 mit GeoLink™

1. Bringen Sie die unter [Bild 13](#) entfernten Stellantriebe mit den zuvor entfernten Arretierbügeln wieder am Verteilerventil an.
2. Montieren Sie die Regelventilhalterung mit zwei Schlossschrauben ($\frac{1}{4}$ -20" x $\frac{5}{8}$ ") und zwei Sicherungsmuttern ($\frac{1}{4}$ -20") am Ventilhalterungsrahmen, wie in [XXX](#) dargestellt.

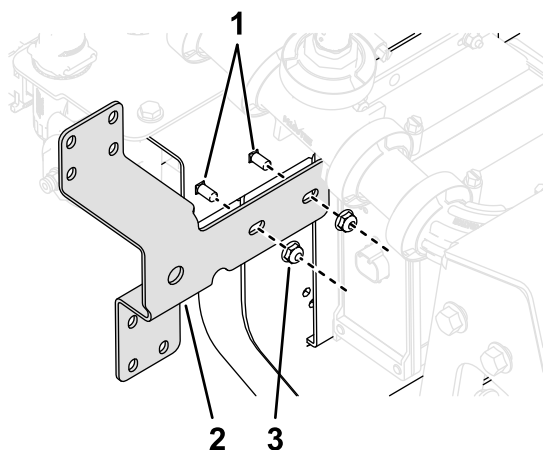


Bild 34

1. Schlossschraube ($\frac{1}{4}$ -20 x $\frac{5}{8}$ ")
2. Regelventilhalterung
3. Sicherungsmutter ($\frac{1}{4}$ -20")

3. Entfernen Sie den Arretierbügel, mit der der Anschlussstückdeckel und die Kupplung befestigt sind, vom Ende des Ventilabschnitts ([Bild 35](#)).
4. Bauen Sie den T-Verteiler am Ende des Ventilabschnitts ein, indem sie den in Schritt 3 entfernten Arretierbügel benutzen.

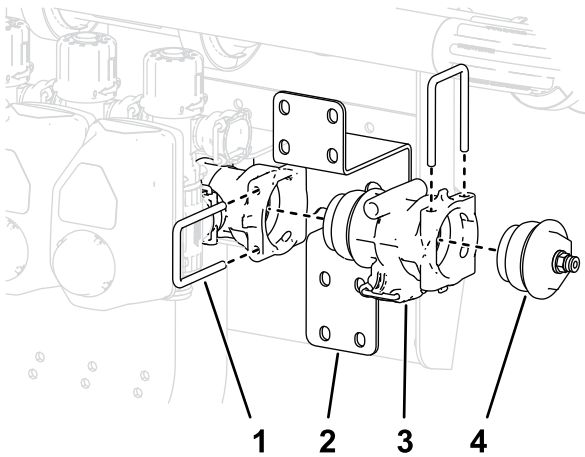


Bild 35

g493719

- | | |
|-------------------------|--|
| 1. Arretierbügel | 3. T-Anschlussstück |
| 2. Regelventilhalterung | 4. Anschlussstückdeckel und die Kupplung |

5. Montieren Sie den grünen Flügelgriff an ein gerades Regelventil **Bild 36**.

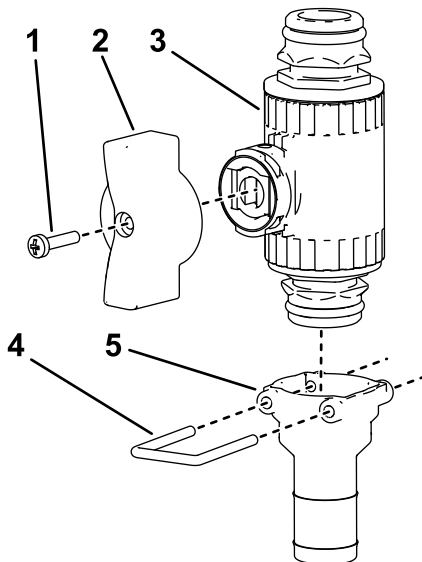


Bild 36

g491707

- | | |
|--------------------------------|---------------------------|
| 1. Griffschraube (6-32 x 5/8") | 4. Arretierbügel |
| 2. Flügelgriff (grün) | 5. Gerades Anschlussstück |
| 3. Regelventil | |

6. Befestigen Sie die Ventilhalterung an ein gerades Regelventil, wie in A in **Bild 37** dargestellt.
7. Befestigen Sie die Ventilbefestigung mit dem Bundbolzen (Gr. 6) am Regelventil und ziehen ihn mit der Hand an (B in **Bild 37**).

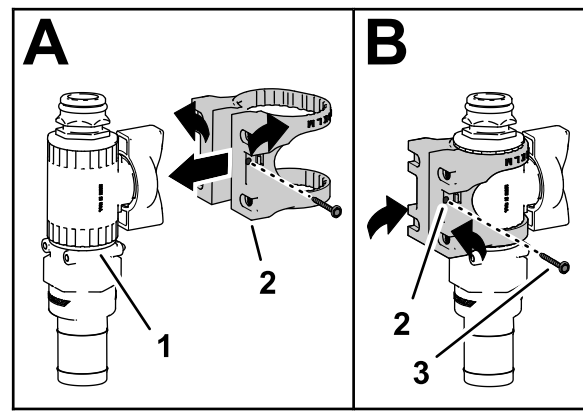


Bild 37

g491708

- | | |
|-------------------------|-----------------------|
| 1. Regelventilbaugruppe | 3. Bundbolzen (Gr. 6) |
| 2. Ventilbefestigung | |

8. Befestigen Sie den Zulaufschlauch der Schlauchtrommel mit einer Schlauchklemme am geraden Anschlussstück.
9. Befestigen Sie die Regelventilbaugruppe mit einem Arretierbügel am T-Anschlussstück, wie in **Bild 38** dargestellt.

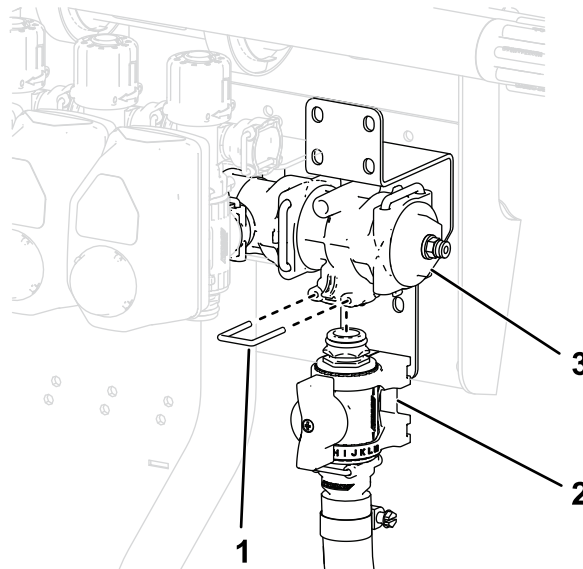


Bild 38

g493731

- | | |
|-------------------------|---------------------|
| 1. Arretierbügel | 3. T-Anschlussstück |
| 2. Regelventilbaugruppe | |

10. Befestigen Sie die Ventilbefestigung mit den vier Bundkopfschrauben (M6 x 12 mm) an der Regelventilhalterung; ziehen Sie die Schrauben auf ein Anzugsmoment von 10–12 N·m an.

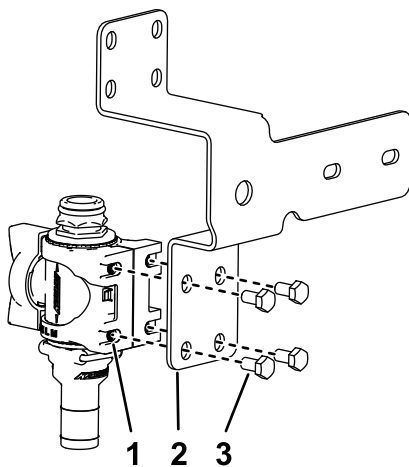


Bild 39

g491709

Einige Teile sind zur Verdeutlichung nicht abgebildet

- | | |
|-------------------------|----------------------------------|
| 1. Ventilbefestigung | 3. Bundkopfschraube (M6 x 12 mm) |
| 2. Regelventilhalterung | |

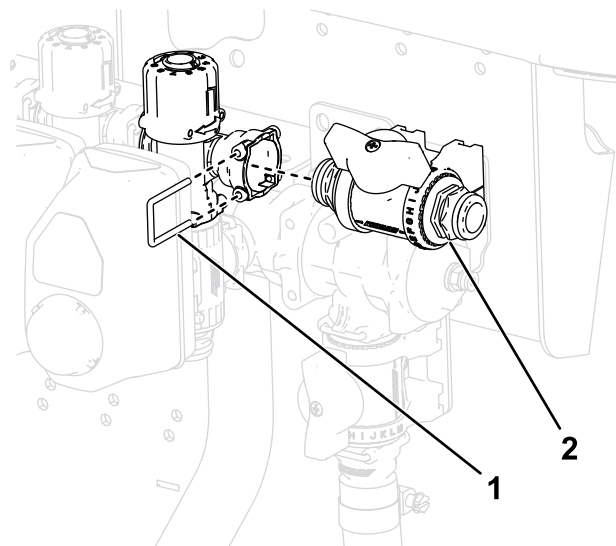


Bild 41

g493802

- | | |
|------------------|-------------------------|
| 1. Arretierbügel | 2. Regelventilbaugruppe |
|------------------|-------------------------|

11. Befestigen Sie die Ventilhalterung am Regelventil, wie in A dargestellt.
12. Befestigen Sie die Ventilbefestigung mit dem Bundkopfschraube (Gr. 6) am Regelventil, und ziehen Sie die Schraube von Hand fest, wie in B dargestellt.

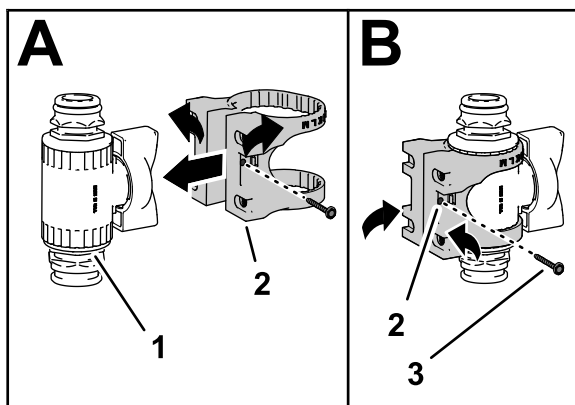


Bild 40

g493417

- | | |
|-------------------------|-----------------------|
| 1. Regelventilbaugruppe | 3. Bundbolzen (Gr. 6) |
| 2. Ventilbefestigung | |

13. Montieren Sie die Regelventilbaugruppe an der Ventilsinsel, wie in Bild 41 dargestellt.

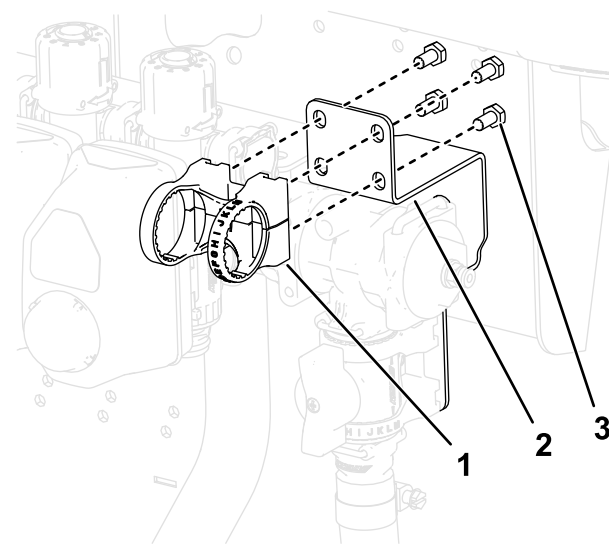


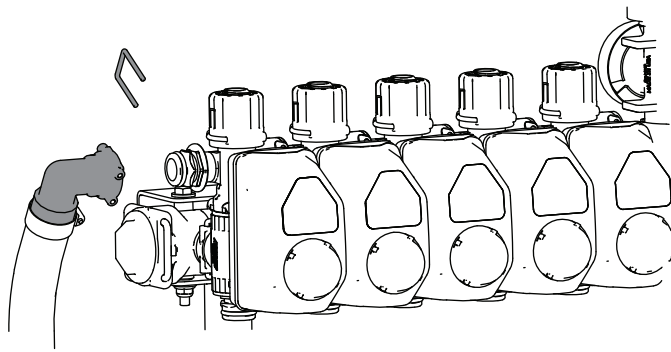
Bild 42

g493790

Einige Teile sind zur Verdeutlichung nicht abgebildet

- | | |
|----------------------|-------------------|
| 1. Ventilbefestigung | 3. Schrauben (M6) |
| 2. Halterung | |

15. Montieren Sie die Kappen (1/2"), die O-Ringe, Anschlussstücke und die Schläuche an den Regelventilen, indem Sie die zuvor entfernten Arretierbügel verwenden.
16. Entfernen Sie den Arretierbügel, mit welcher der Schlauch am Ende des Verteilers befestigt ist.

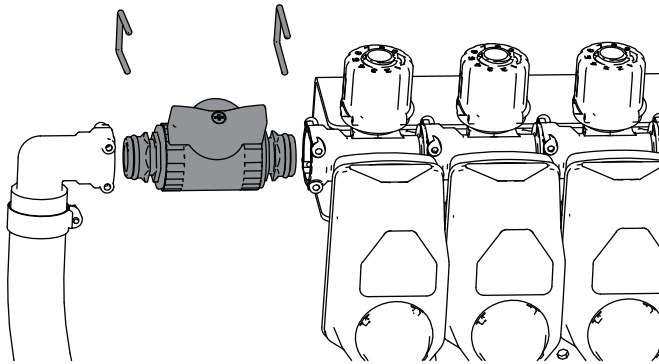


g494803

Bild 43

Hinweis: Wenn das Behälterreinigungsspülkit eingebaut ist, verlegen Sie den Schlauch hinter der Spülpumpe.

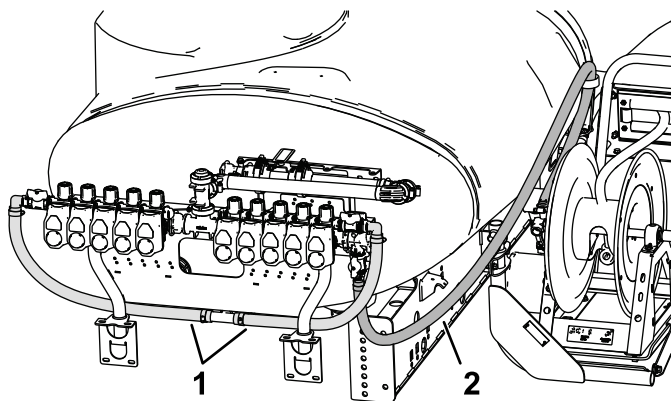
17. Installieren Sie das Abstellventil an Schlauch und Maschine. Sichern Sie diese mit den Arretierbügeln.



g494802

Bild 44

18. Verbinden Sie den Behälterzulaufschlauch mit einer Schlauchschelle mit dem horizontalen Regelventil.
19. Verlegen Sie den Versorgungsschlauch der Schlauchtrommel, wie in XXX gezeigt, und befestigen Sie ihn mit einer Schlauchklemme an der Schlauchtrommel.



g493803

Bild 45

1. Behälterzulaufschlauch 2. Schlauchtrommel-Zulaufschlauch

6

Anschließen der Schläuche

Für diesen Arbeitsschritt erforderliche Teile:

1	Langer Schlauch mit Anschlussstück
1	Spritzpistole
1	Kunststoff-Schlauchklemme

Verfahren

1. Befestigen Sie den Kabelbaum mit zwei Kabelbinden am Zulaufschlauch.
2. Wickeln Sie Teflon®-Band um das Gewinde an der Schlaucharmatur am langen Schlauch und setzen Sie die Armatur in das Anschlussrohr an der Trommel ein (Bild 46).

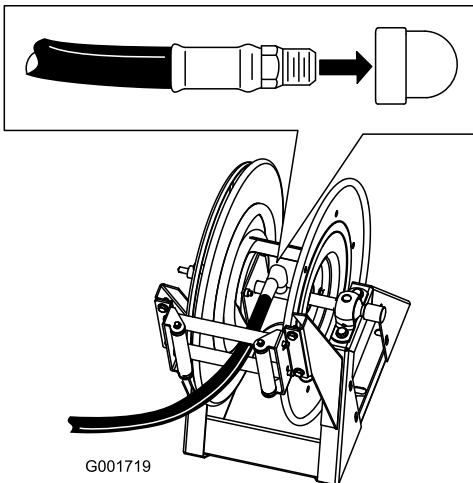


Bild 46

g001719

3. Schließen Sie das freie Ende des langen Schlauches am Anschlussstück an der Spritzpistole an (Bild 47).

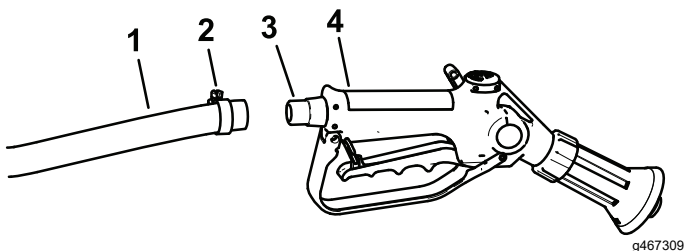


Bild 47

1. Schlauch
2. Schlauchklemme
3. Zahnung
4. Spritzpistole

4. Befestigen Sie das Schlauchende mit einer Kunststoff-Schlauchklemme.
5. Schließen Sie das Pluskabel (+) an die Batterie an.
6. Schließen Sie das Minuskabel an die Batterie an.
7. Drücken Sie die Taste zum Aufrollen des Schlauches und wickeln Sie den Schlauch vorsichtig auf die Trommel. Bewegen Sie den Schlauch von einer zur anderen Seite, um ihn gleichmäßig zu verteilen.

⚠ ACHTUNG

Hände, lose Kleidungsstücke, lange Haare und Schmuck können sich im Schlauch und in der Trommel beim Aufrollen verfangen und zu Verletzungen führen.

- Berühren Sie beim Aufrollen nicht die Trommel und den Schlauch mit den Händen.
- Tragen Sie keine losen Kleidungsstücke oder Schmuck und stecken Sie lange Haare hoch.

Betrieb

⚠️ WARNUNG:

Unter Druck austretende Flüssigkeit kann unter die Haut dringen und Verletzungen verursachen.

- Berühren Sie die Düsen, aus denen Flüssigkeit unter hohem Druck ausgestoßen wird, nicht mit dem Körper und Händen.
- Richten Sie das Sprühfahrzeug nicht auf Personen oder Tiere.
- Stellen Sie sicher, dass alle Flüssigkeitsschläuche und -leitungen in gutem Zustand und alle Verbindungen und Anschlussstücke fest angezogen sind, bevor Sie das System unter Druck setzen.
- Gehen Sie Lecks nur mit Pappe oder Papier nach.
- Lassen Sie den Druck von der Anlage ab, bevor Sie Arbeiten vornehmen.
- Konsultieren Sie beim Einspritzen unter die Haut sofort einen Arzt.
- Heiße Flüssigkeiten und Chemikalien können zu Verbrennungen oder Verletzungen führen.

Wichtig: Sie müssen das Sprühgerät sofort nach jedem Einsatz entleeren und reinigen. Ansonsten können die Chemikalien in den Leitungen austrocknen oder sich verdicken und die Pumpe und andere Komponenten verstopfen.

Reinigen Sie das Sprühsystem nach **jedem** Sprühen. So reinigen Sie das Sprühsystem richtig:

- Verwenden Sie 3 Spülgänge.
- Verwenden Sie mindestens 190 l für jeden Spülgang
- Verwenden Sie die von den Chemikalienherstellern empfohlenen Reiniger und Neutralisierungsmittel.
- Verwenden Sie für den **letzten** Spülgang sauberes Wasser (ohne Reinigungs- oder Neutralisierungsmittel).

Wechseln zwischen Spritzen mit dem Ausleger und mit der Hand

1. Halten Sie die Maschine an, schalten Sie die Ausleger ab und aktivieren Sie die Feststellbremse.

⚠️ WARNUNG:

Wenn Sie fahren und die Spritzpistole einsetzen, können Sie die Kontrolle verlieren. Dies kann zu schweren oder tödlichen Verletzungen führen. Setzen Sie die Spritzpistole nicht beim Fahren ein.

2. Stellen Sie am Heck der Maschine sicher, dass die Abzugssperre an der Spritzpistole arretiert ist.
3. Drehen Sie den grünen Flügelgriff am Regelventil um 90°.
4. Schalten Sie an der Bedienerstellung die Pumpe ein.
5. Schalten Sie den Hauptausleger in die EIN-Stellung.
6. Stellen Sie die Motordrehzahl auf den gewünschten Wert ein und aktivieren Sie die Motorsperre für die Leerlaufgeschwindigkeit.

Wichtig: Die Druckeinstellung sollte bei Verwendung der Spritzpistole nicht über 10,34 bar liegen.

Spritzen mit der Spritzpistole

1. Ziehen Sie die gewünschte Schlauchlänge von der Trommel.

Wichtig: Ziehen Sie den Schlauch nicht mit der Spritzpistole. Halten Sie den Schlauch immer fest und ziehen Sie direkt am Schlauch. Wenn Sie den Schlauch mit der Spritzpistole ziehen, können Sie die Armatur an der Spritzpistole brechen oder den Schlauch beschädigen.

2. Lösen Sie die Abzugssperre.
3. Richten Sie die Spritzpistolendüse auf den Bereich, den Sie sprühen möchten, und betätigen Sie den Abzug.
4. Lassen Sie den Abzug los und aktivieren Sie die Abzugssperre, wenn Sie das Spritzen beendet haben.

Wechseln zwischen Spritzen mit der Hand und mit dem Spritzgestänge

1. Drücken Sie die Aufrolltaste an der Schlauchtrommel, bis nur noch einige cm nicht aufgerollt sind.

Hinweis: Die Aufrolltaste für die Schlauchtrommel kann nur verwendet werden, wenn die Sperrtaste auf dem Sprühfahrzeugbedienfeld in der nicht arretierten Stellung ist.

⚠ ACHTUNG

Hände, lose Kleidungsstücke, lange Haare und Schmuck können sich im Schlauch und in der Trommel beim Aufrollen verfangen und zu Verletzungen führen.

- **Berühren Sie beim Aufrollen nicht die Trommel und den Schlauch mit den Händen.**
 - **Tragen Sie keine losen Kleidungsstücke oder Schmuck und stecken Sie lange Haare hoch.**
2. Drehen Sie den grünen Flügelgriff am Regelventil um 90°.
 3. Richten Sie die Spritzpistolendüse auf einen Bereich, in dem Sie sicher spritzen können. Lösen Sie die Abzugssperre und ziehen Sie am Abzug, bis die ganze Flüssigkeit aus dem Schlauch ausgetreten ist. Aktivieren Sie dann die Abzugssperre.
 4. Drehen Sie die Spritzpistole zur Halterung hinten an der Trommel.
 5. Bringen Sie den Motor wieder auf die Leerlaufgeschwindigkeit.
 6. Stellen Sie die Pumpe ab.

Wichtig: Stellen Sie sicher, dass Sie die Spritzpistole mit Frischwasser bei den täglichen Reinigungsarbeiten durchspülen (siehe *Bedienungsanleitung* des Sprühfahrzeugs). Wenn Sie die Spritzpistole nicht richtig reinigen, kann die Leistung und die Zuverlässigkeit der Schlauchtrommel und der Spritzpistole abnehmen.
 7. Stellen Sie die gewünschten bar mit dem Dosierungsschalter ein.

Einbauerklärung

The Toro Company®, 8111 Lyndale Ave. South, Bloomington, MN, USA erklärt, dass das (die) folgende(n) Gerät(e) den aufgeführten Richtlinien entsprechen, wenn es (sie) gemäß der beiliegenden Anweisungen an bestimmten Toro Modellen montiert werden, wie in der relevanten Konformitätsbescheinigung angegeben.

Modellnr.	Seriennr.	Produktbeschreibung	Rechnungsbeschreibung	Allgemeine Beschreibung	Richtlinie
41159	415200000 und höher	Elektrische Schlauchtrommel, Sprühfahrzeug Multi Pro 1750	ELECTRIC HOSE REEL KIT - MP1750 KZ VALVE	Sprühfahrzeug-Zubehör	2006/42/EG, 2000/14/EG

Relevante technische Angaben wurden gemäß Anhang VII Teil B von Richtlinie 2006/42/EG zusammengestellt.

Toro sendet auf Anfrage von Staatsbehörden relevante Informationen zu dieser teilweise fertiggestellten Maschine. Die Informationen werden elektronisch gesendet.

Diese Maschine darf nicht in Betrieb genommen werden, bis sie in zugelassene Modelle von Toro eingebaut ist, wie in der zugehörigen Konformitätsbescheinigung angegeben und gemäß allen Anweisungen, wenn sie als konform mit allen relevanten Richtlinien erklärt werden kann.

Zertifiziert:



Tom Langworthy
Technischer Leiter
8111 Lyndale Ave. South
Bloomington, MN 55420, USA
April 29, 2024

offizieller Vertragshändler:

Marcel Dutrieux
Manager European Product Integrity
Toro Europe NV
Nijverheidsstraat 5
2260 Oevel
Belgium

UK Declaration of Incorporation

The Toro Company®, 8111 Lyndale Ave. South, Bloomington, MN, USA erklärt, dass das (die) folgende(n) Gerät(e) den aufgeführten Richtlinien entsprechen, wenn es (sie) gemäß der beiliegenden Anweisungen an bestimmten Toro Modellen montiert werden, wie in der relevanten Konformitätsbescheinigung angegeben.

Modellnr.	Seriennr.	Produktbeschreibung	Rechnungsbeschreibung	Allgemeine Beschreibung	Richtlinie
41159	415200000 und höher	Elektrische Schlauchtrommel, Sprühfahrzeug Multi Pro 1750	ELECTRIC HOSE REEL KIT - MP1750 KZ VALVE	Sprühfahrzeug-Zubehör	S.I. 2001 Nr. 1701, S.I. 2008 Nr. 1597

Die relevanten technischen Unterlagen wurden gemäß Schedule 9 zusammengestellt.

Toro sendet auf Anfrage von Staatsbehörden relevante Informationen zu dieser teilweise fertiggestellten Maschine. Die Informationen werden elektronisch gesendet.

Diese Maschine darf nicht in Betrieb genommen werden, bis sie in zugelassene Toro Modelle eingebaut ist, wie in der zugehörigen Konformitätsbescheinigung angegeben und gemäß aller Anweisungen, wenn sie als konform mit allen relevanten Richtlinien erklärt werden kann.

This declaration has been issued under the sole responsibility of the manufacturer.
The object of the declaration is in conformity with relevant UK legislation.



Tom Langworthy
Technischer Leiter
8111 Lyndale Ave. South
Bloomington, MN 55420, USA
April 29, 2024

offizieller Vertragshändler:

Marcel Dutrieux
Manager European Product Integrity
Toro U.K. Limited
Spellbrook Lane West
Bishop's Stortford
CM23 4BU
United Kingdom



Count on it.