



Count on it.

Betjeningsvejledning

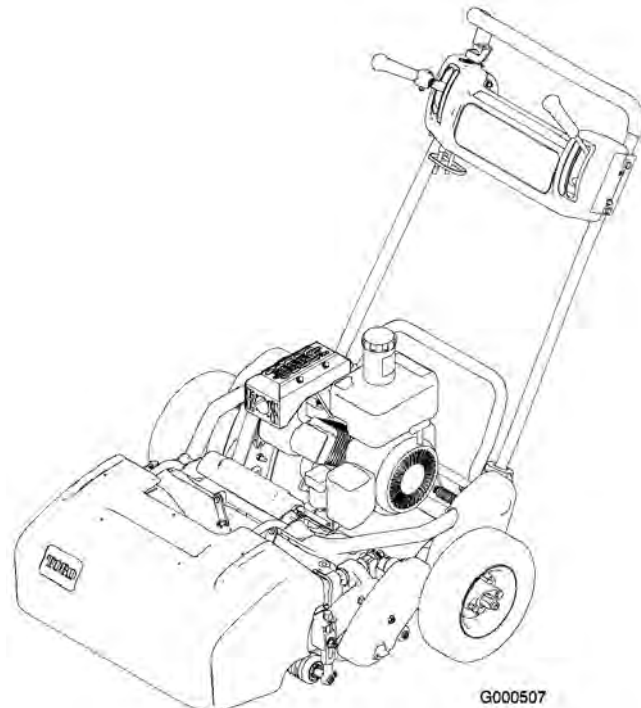
Greensmaster® Flex 18 eller Flex 21 håndplæneklipper

Modelnr. 04018 (Traction Unit)—Serienr. 270000001 og højere

Modelnr. 04206 (Cutting Unit)—Serienr. 270000001 og højere

Modelnr. 04022 (Traction Unit)—Serienr. 260000001 og højere

Modelnr. 04202 (Cutting Unit)—Serienr. 260000001 og højere



G000507

Advarsel

CALIFORNIEN
Erklæring nr. 65

Udstødningsskassen fra dette produkt indeholder kemikalier, der ifølge staten Californien er kræftfremkaldende samt giver medfødte defekter eller forårsager andre forplantningsskader.

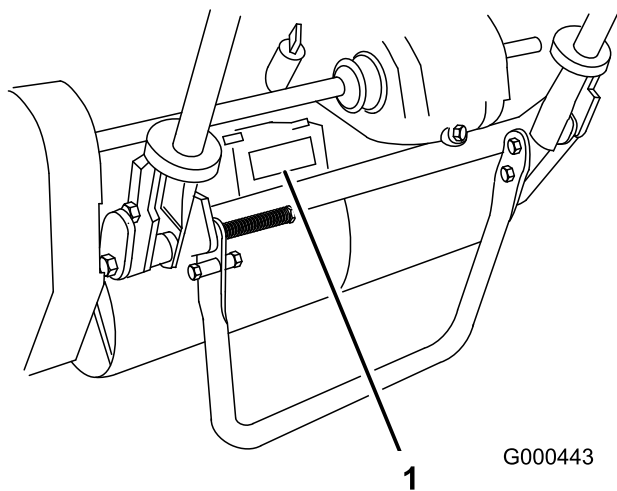
Dette gnisttændingssystem er i overensstemmelse med de canadiske ICES-002-forskrifter.

Indledning

Læs denne vejledning omhyggeligt, så du kan lære at betjene og vedligeholde produktet korrekt samt undgå person- og produktskade. Det er dit ansvar at betjene produktet korrekt og sikkert.

Du kan kontakte Toro direkte på www.Toro.com for at få oplysninger om produkter og tilbehør, hjælp til at finde en forhandler og for at registrere dit produkt.

Når du har brug for service, originale Toro-dele eller yderligere oplysninger, bedes du kontakte en autoriseret serviceforhandler eller Toro kundeservice samt have produktets model- og serienummer parat. Figur 1 og Figur 2 angiver, hvor model- og serienummeret er placeret på produktet. Skriv numrene, hvor der er gjort plads til dette.

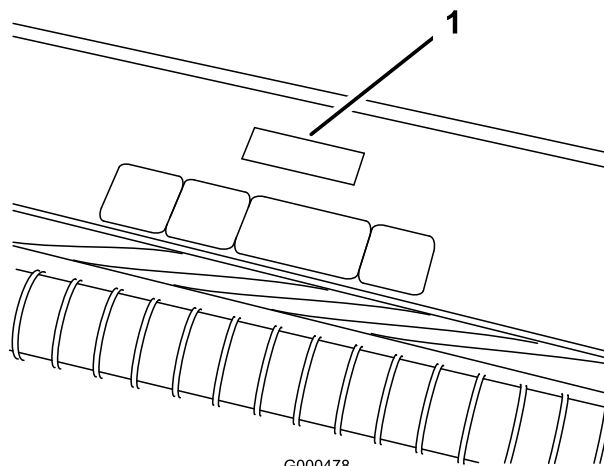


Figur 1

1. Model- og serienummerets placering - traktionsenhed

Traktionsenhed:

Modelnr. _____
Serienr. _____



Figur 2

1. Model- og serienummerets placering - klippeenhed

Klippeenhed:

Modelnr. _____
Serienr. _____

Denne betjeningsvejledning beskriver potentielle risici og indeholder sikkerhedsmeddelelser, der angives med advarselssymbolet (Figur 3). Dette angiver en farekilde, der kan medføre alvorlig personskade eller død, hvis du ikke følger de anbefalede forholdsregler.



1. Advarselssymbol.

Denne betjeningsvejledning bruger yderligere to ord til at fremhæve oplysninger. **Vigtigt** henleder opmærksomheden på særlige mekaniske oplysninger, og **Bemærk** angiver generel information, som det er værd at lægge særligt mærke til.

Indhold

Indledning	2	Kontrol af transmissionsoliestan-	den.....	26
Sikkerhed	4	Udskiftning af transmissionso-	lien.....	26
Sikker betjeningspraksis.....	4	Vedligeholdelse af bremseser		27
Toro-plæneklippersikkerhed.....	6	Justering af drifts-/parkerings-	bremsen	27
Lydtryksniveau.....	7	Vedligeholdelse af remme		27
Lydeffektniveau.....	7	Justering af remmene		27
Vibrationsniveau	7	Vedligeholdelse af betjeningsanord-	ningssystem.....	30
Sikkerheds- og instruktionsmærka-		Justering af traktionskontrol-	len.....	30
ter	8	Justering af knivcylinderkontrol-	len.....	31
Opsætning	10	Vedligeholdelse af klippeenhederne		31
1 Montering af håndtaget	10	Adskillelse af klippeenheden fra	traktionsenheden.....	31
2 Justering af håndtaget.....	11	Justering af bagrullen		32
3 Montering af transporthju-		Justering af bundkniven mod	knivcylinderen	33
lene	11	Justering af klippehøjden		34
4 Kontrol af væskestand.....	12	Justering af klippestangen		35
5 Montering af græsopsamler	12	Indstilling af maskinen til at passe	til plæneforhold	36
6 Læsning af vejledningerne		Serviceeftersyn af	bundtværstangen.....	37
og afspilning af		Baglapning af knivcylinderen		37
videoen	12	Opbevaring		39
Produktoversigt.....	14			
Betjeningsanordninger	14			
Specifikationer	16			
Betjening.....	17			
Sæt sikkerheden i højsædet.....	17			
Kontrol af motoroliestanden.....	17			
Opfyldning af brændstoftan-				
ken.....	17			
Kontrol af sikkerhedskontak-				
ter	18			
Start og standsning af				
motoren	19			
Betjening ved transport.....	19			
Klargøring til græsklipning.....	19			
Græsklipning.....	19			
Vedligeholdelse	21			
Skema over anbefalet vedligehol-				
delse	21			
Kontrolliste for daglig				
vedligeholdelse.....	22			
Motorvedligeholdelse.....	23			
Motorolie.....	23			
Eftersyn af luftfilteret	23			
Udskiftning af tændrør.....	24			
Vedligeholdelse af brændstofs-				
stem	25			
Rengøring af brændstoffilteret	25			
Vedligeholdelse af elektrisk system	25			
Eftersyn af sikkerhedskontakt	25			
Vedligeholdelse af drivsystem	26			

Sikkerhed

Denne maskine opfylder eller overstiger CEN-standard EN 836:1997, ISO-standard 5395:1990 og ANSI B71.4-1999-specifikationer, der var gældende på produktionstidspunktet, da dødemandsættet, delnr. 105-5333, blev monteret.

Hvis operatøren eller ejeren anvender eller vedligeholder maskinen forkert, kan det medføre personskade. Operatøren skal altid følge sikkerhedsforskrifterne og være opmærksom på advarselssymbolet ▲, der betyder FORSIGTIG, ADVARSEL eller FARE – "personlige sikkerhedsforanstaltninger", for at nedsætte risikoen for personskade. Hvis forskrifterne ikke overholdes, kan det medføre personskade eller død.

Sikker betjeningspraksis

Følgende instruktioner er fra CEN-standard EN 836:1997, ISO-standard 5395:1990 og ANSI B71.4-1999.

Uddannelse

- Læs betjeningsvejledningen og andet uddannelsesmateriale omhyggeligt. Bliv fortrolig med betjeningsanordningerne og sikkerhedssymbolerne, samt hvordan udstyret bruges korrekt.
- Lad aldrig børn eller andre personer, der ikke kender denne vejledning, bruge eller foretage eftersyn af plæneklipperen. Vær opmærksom på, at lokale forskrifter kan angive en mindstealder for operatøren.
- Klip aldrig græs, når der er mennesker (især børn) eller kæledyr i nærheden.
- Husk på, at operatøren eller brugeren er ansvarlig for ulykker eller risici, der måtte påføres andre mennesker eller ejendom.
- Ejeren/brugeren kan forhindre og er ansvarlig for ulykker eller personskader, som måtte ramme vedkommende selv, andre personer eller ejendom.

Forberedelser

- Brug altid hensigtsmæssigt fodtøj, lange bukser, sikkerhedshjelm, sikkerhedsbriller og høreværn under brug. Langt hår, løsthængende tøj eller smykker kan blive filtret ind i bevægelige dele.

Betjen ikke udstyret, når du går med bare fødder eller med åbne sandaler.

- Undersøg nøje området, hvor udstyret skal anvendes, og fjern alle genstande, som kan blive slynget ud af maskinen.
- Advarsel - Brændstof er meget brandfarligt. Træf følgende forholdsregler:
 - Opbevar brændstof i beholdere, der er specielt konstrueret til formålet.
 - Fyld kun brændstof på udendørs, og ryg aldrig under påfyldningen.
 - Fyld brændstof på, før du starter motoren. Fjern aldrig dækslet til brændstoftanken, og fyld aldrig brændstof på, mens motoren kører eller er varm.
 - Hvis du spilder brændstof, skal du ikke forsøge at starte motoren, men flytte maskinen væk fra det sted, hvor brændstoffet er spildt. Foretag dig ikke noget, der kan antænde brændstoffet, før dampene er spredt.
 - Sæt alle dæksler til brændstoftanke og beholdere forsvarligt på igen.
- Udskift defekte lydpotter.
- Bedøm terrænet, så du kan vælge det nødvendige tilbehør og udstyr til korrekt og sikker udførelse af opgaven. Brug kun tilbehør og udstyr, der er godkendt af producenten.
- Kontroller, at dødemandsgreb, sikkerhedskontakter og afskærmninger er korrekt påmonteret og fungerer korrekt. Betjen ikke maskinen, medmindre disse fungerer korrekt.

Betjening

- Lad ikke motoren køre i et uventileret rum, hvor der kan samles farlige kuliltedampe.
- Klip kun græs i dagslys eller i godt, kunstigt lys.
- Før du forsøger at starte motoren, skal du udkoble alle koblinger til fastspændte knivanordninger, sætte maskinen i frigear og aktivere parkeringsbremsen.
- Brug aldrig maskinen på skrånninger med større hældning end 15°.
- Husk, at der ikke findes sikre skrånninger. Kørsel på græsskrånninger kræver særlig

forsigtighed. For at forhindre, at maskinen vælter, skal følgende forholdsregler overholdes:

- undgå pludselig standsning eller start, når der køres op og ned ad skråninger;
- aktiver koblingen langsomt, og sørg for, at maskinen altid er i gear, især når der køres nedad;
- kørselshastigheden bør være lav på skråninger og i skarpe sving;
- vær opmærksom på små forhøjninger og huller samt andre skjulte farer;
- anvend aldrig plæneklipperen på tværs af en skrånning, medmindre den er beregnet til dette formål.
- Vær opmærksom på huller i terrænet samt andre skjulte risici.
- Hold øje med trafikken, når du krydser eller kører i nærheden af veje.
- Stop skæreknavens rotation, før du krydser andre underlag end græs.
- Når du bruger påmonterede redskaber, må du aldrig rette udblæsning af materiale mod omkringstående eller tillade nogen at komme nær maskinen, mens den kører.
- Brug aldrig plæneklipperen med beskadigede værn, afskærmninger eller uden korrekt påmonterede sikkerhedsanordninger. Sørg for, at alle sikkerhedskontakter er påmonteret, korrekt justeret og fungerer korrekt.
- Lav ikke om på motorens regulatorindstillinger, og køр ikke motoren ved for høj hastighed. Hvis motoren betjenes ved for høj hastighed, kan risikoen for personskade øges.
- Inden du forlader førersædet:
 - stands på plan grund;
 - udkobl kraftudtaget, og sænk redskaberne;
 - skift til frigear, og aktiver parkeringsbremsen;
 - stop motoren.
- Sørg for at udkoble drevet til redskaberne, når du transporterer maskinen fra et sted til et andet, eller når den ikke anvendes.
- Du skal standse motoren og sikre dig, at drevet til redskaberne er udkoblet,
 - før du fylder brændstof på;
 - før græsfanget/græsfangene fjernes;
 - før du foretager højdejusteringer, medmindre justeringen kan foretages fra førersædet.
 - før du fjerner blokeringer;
 - før du efterser, rengør eller arbejder på plæneklipperen;
 - efter at du har ramt et fremmedlegeme, eller hvis der forekommer en unormal vibration. Efterser plæneklipperen for skader, og foretag udbedringer, før du starter og betjener udstyret igen.
- Du skal nedsætte motorens omdrejningstal, før du standser motoren, og hvis motoren er udstyret med en brændstofafbryderventil, skal du lukke ventilen, når du er færdig med at slå græs.
- Hold hænder og fødder væk fra klippeenheden.
- Sænk farten, og vær forsigtig, når du vender og krydser veje og fortove. Stop knivcylindrene, hvis du ikke klipper.
- Betjen ikke plæneklipperen, hvis du er påvirket af alkohol eller medicin
- Vær forsigtig, når du læsser eller aflæsser maskinen på en trailer eller lastbil
- Vær forsigtig, når du nærmer dig blinde hjørner, buske, træer eller andre genstande, der kan blokere for udsynet.

Vedligeholdelse og opbevaring

- Hold alle møtrikker, bolte og skruer tilspændte for at sikre, at udstyret er i sikker driftsmæssig stand.
- Opbevar aldrig udstyret med brændstof i tanken i en bygning, hvor brandfarlige dampe kan nå åben ild eller gnister.
- Lad motoren køle af før opbevaring på et lukket sted.
- Mindsk brandfaren ved at holde motoren, lyd-potten, batterirummet og brændstofopbevaringsområdet fri for græs, blade eller for meget fedt.
- Efterser jævnlgt græsfanget for slid eller skader.
- Hold alle dele i god driftsmæssig stand og alle beslag og hydraulikfittings tilspændt. Udskift alle slidte eller beskadigede dele og mærkater.

- Hvis brændstoftanken skal tømmes, skal dette foregå udendørs.
- Vær forsigtig, når du justerer maskinen, for at undgå at få fingrene ind mellem roterende knive og maskinens faste dele.
- Udkobl drevene, udkobl klippeenheden, aktiver parkeringsbremsen, stop motoren, og frakobl tændrørskablet. Vent, til al bevægelse er standset, før du justerer, rengør eller reparerer udstyret.
- Fjern græs og andet affald fra klippeenheden, drevene, lydpotterne og motoren for at forhindre brand. Tør spildt olie eller brændstof op.
- Tag forsigtigt trykket af komponenter, hvori der er oplagret energi.
- Frakobl batteriet, og fjern tændrørskablet, før der foretages nogen form for reparation. Frakobl minuspolen først og pluspolen sidst. Tilslut pluspolen først og minuspolen sidst.
- Vær forsigtig, når du efterser cylinderkniven. Brug handsker, og vær forsigtig, når cylinderknivene efterses.
- Hold hænder og fødder væk fra bevægelige dele. Undgå om muligt at foretage justeringer, mens motoren kører.
- Brug af sikkerhedsfodtøj og lange bukser anbefales og kræves i henhold til visse lokale forskrifter og forsikringsbestemmelser.
- Benzin skal håndteres forsigtigt. Tør eventuelt spildt brændstof op.
- Kontroller hver dag, om sikkerhedskontakterne fungerer korrekt. Hvis en kontakt ikke fungerer korrekt, skal den udskiftes, før maskinen betjenes. Hvert 2. år skal alle sikkerhedskontakter i sikkerhedssystemet udskiftes, uanset om de fungerer korrekt eller ej.
- Stå altid bag ved håndtaget, når du starter og betjener maskinen.
- Sådan startes og stoppes motoren:
 - Åbn brændstofafbryderventilen.
 - Kontroller, at traktions- og knivcylinderdrevgrebene på håndtaget er placeret i neutral position.
 - Flyt til/fra-kontakten til positionen til, indstil chokeren i fuld chokerposition (koldstart), og flyt gashåndtaget til halv gas.
 - Træk i startsnoren for at starte motoren.
 - Flyt gashåndtaget til langsom position, og flyt til/fra-kontakten til positionen fra for at stoppe motoren.

Toro-plæneklippersikkerhed

Nedenstående liste indeholder sikkerhedsoplysninger specifikt for Toro-produkter eller andre sikkerhedsoplysninger, du skal kende, og som ikke er indeholdt i CEN-, ISO- eller ANSI-standarderne.

Dette produkt kan afskære hænder og fødder samt udslynge genstande. Følg altid sikkerhedsforskrifterne for at undgå alvorlig personskade eller død.

Brug af dette produkt til andre formål, end det er beregnet til, kan være farligt for brugeren og omkringstående personer.

- Du skal vide, hvordan man standser motoren hurtigt.
- Betjen ikke maskinen iført tennissko eller gummisko.
- Sådan transporteres plæneklipperen fra et område til et andet:
 - Monter transporthjul.
 - Deaktiver knivcylinderdrevet.
 - Start motoren.
 - Tryk håndtaget ned for at hæve den forreste del af plæneklipperen og aktivere traktionsdrevet.
- Før klipningen påbegyndes:
 - Deaktiver traktionsdrevet.
 - Stop motoren.
 - Fjern transporthjulene.
 - Start motoren.
 - Aktiver knivcylinderdrevet.
- Det kræver koncentration at bruge maskinen. Gør følgende for at undgå at miste herredømmet over maskinen:
 - Kør ikke tæt på bunkere, grøfter, vandløb eller andre farer.

- Sænk hastigheden, når du foretager skarpe drejninger. Undgå at stoppe og starte pludseligt.
- Når du befinder dig i nærheden af, eller når du krydser veje, skal du altid holde tilbage.
- Aktiver driftsbremserne, når du kører ned ad en bakke for at bevare den langsomme fremdrift og for at bevare kontrollen over maskinen.
- Græsopsamleren skal være monteret ved brug af knivcylindrene eller stråklippeenheder for at opnå maksimal sikkerhed. Sluk for motoren, før opsamlerne tømmes.
- Rør ikke ved motoren, lydporten eller udstødningsrøret, mens motoren kører, eller kort tid efter den er stoppet, da disse områder kan være så varme, at de kan forårsage brandsår.
- Hold sikker afstand til den roterende skærm på siden af motoren for at forebygge direkte kontakt med din krop eller dit tøj.
- Stop klipningen, hvis en person eller et dyr uventet dukker op i eller nær klipningsområdet. Skødesløs betjening kan i kombination med terrænets hældning, rikochetterede genstande eller forkert anbragte sikkerhedsafskærmninger føre til skader på grund af udslyngning af genstande. Genoptag ikke klipningen, før området er ryddet.
- Kontakt en autoriseret Toro-forhandler, hvis større reparationer er nødvendige, eller hvis du har brug for anden hjælp.
- Brug kun Toro-godkendte redskaber og reservedele. Garantien kan bortfalde, hvis der bruges udstyr, som ikke er godkendt til maskinen.

Lydtryksniveau

Denne maskine har et ækvivalent, konstant A-vægtet lydtryk ved førerens øre på: 84 dB(A), baseret på målinger af identiske maskiner i henhold til procedurer beskrevet i EU's maskindirektiv 98/37/EF med ændringer.

Lydeffektniveau

Denne enhed har et garanteret lydeffektniveau på: 95 dB(A)/1 pW, baseret på målinger af identiske maskiner i henhold til EU-direktiv 2000/14/EF med ændringer.

Vibrationsniveau

Denne maskine har et vibrationsniveau på 4,50 m/s² ved hænder/arme, baseret på måling af identiske maskiner i henhold til ISO 5349-procedurer.

Vedligeholdelse og opbevaring

- Kontroller regelmæssigt alle brændstofrørs tæthed og slid. Tilspænd eller reparer dem som nødvendigt.
- Hvis motoren skal køre for at udføre en vedligeholdelsesjustering, skal du holde hænder, fødder, tøj og alle kropsdele væk fra klippeenheden, redskaber og eventuelle bevægelige dele, især skærmen ved siden af motoren. Hold alle personer på afstand.
- Få en autoriseret Toro-forhandler til at kontrollere det maksimale motoromdrejningstal med en omdrejningstæller af hensyn til sikker og nøjagtig drift. Det maksimale regulerede motoromdrejningstal skal være 3600 omdrejninger/min.

Sikkerheds- og instruktionsmærkater

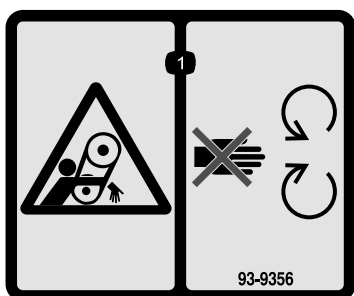


Sikkerheds- og instruktionsmærkaterne kan nemt ses af operatøren og er placeret tæt på potentielle risikoområder. Beskadede eller bortkomne mærkater skal udskiftes.



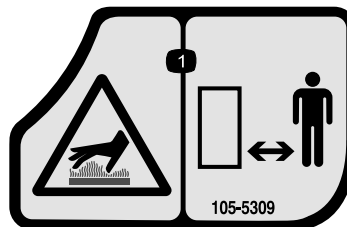
93-7348

1. Advarsel - læs *Betjeningsvejledningen*.
2. Brandfare – ingen ild, åbne flammer eller rygning. Når der fyldes brændstof på tanken, skal der være et frirum mellem brændstoffets overflade og toppen af tanken.
3. Fare for udslyngede genstande - hold sikker afstand til maskinen.
4. Risiko for at skære hænder og fødder - hold afstand til bevægelige dele.



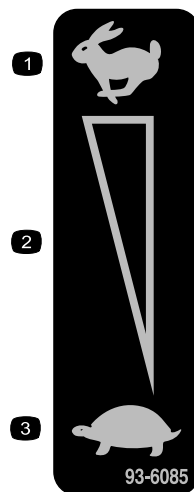
93-9356

1. Fare for at komme i klemme - hold afstand til bevægelige dele.



105-5309

1. Varm overflade/risiko for forbrænding – hold sikker afstand til den varme overflade.



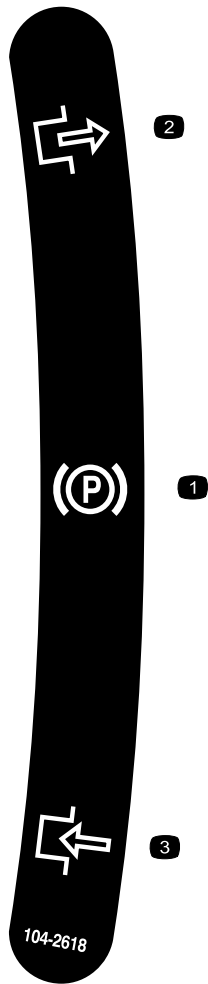
93-6085

1. Hurtig
2. Trinløst regulerbar indstilling
3. Langsom



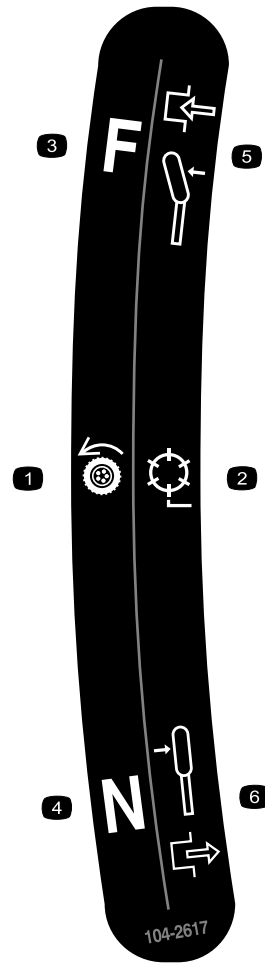
93-9886

1. Brug blyfri benzin.



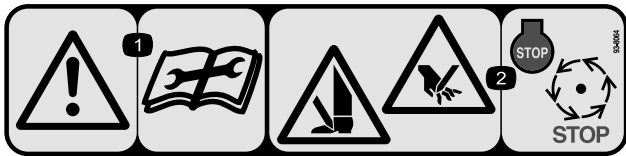
104-2618

- 1. Parkeringsbremse
- 2. Deaktiveret
- 3. Aktiveret



104-2617

- 1. Traktionsdrev
- 2. Knivcylinderdrev
- 3. Neutral
- 4. Fremad
- 5. Håndtag – aktiveret
- 6. Håndtag – udkoblet



93-8064

- 1. Advarsel - læs instruktionerne, før der foretages servicering eller vedligeholdelse.
- 2. Risiko for at skære hænder og fødder - stop motoren, og vent til de bevægelige dele er standset.



105-2411

- 1. Transmissionsolie

⚠ WARNING

ESTA MAQUINA PUEDE SER RIESGOSA SI SE USA EN UNA MANERA INAPROPIADA. OPERADORES DEBEN ESTAR MUY BIEN ENTRENADOS EN LA MANERA APROPIADA DE OPERAR LA MAQUINA.

TO MINIMIZE THE RISK OF ACCIDENTS, INJURY OR DEATH:

- READ OPERATORS MANUAL
- KEEP ALL GUARDS AND COVERS IN PLACE.
- KEEP PEOPLE AND PETS A SAFE DISTANCE AWAY.
- OPERATOR MUST BE SKILLED AND TRAINED

TO GET A REPLACEMENT MANUAL, SEND MODEL AND SERIAL NUMBERS TO: THE TORO COMPANY, 8111 LYNDALE AVE. S., BLOOMINGTON, MN 55420-1196.

104-2621

- 1. Læs betjeningsvejledningen.

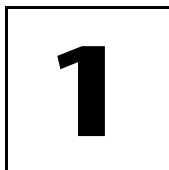
Opsætning

Løsdele

Brug skemaet herunder til at kontrollere, at alle dele er blevet leveret.

Trin	Beskrivelse	Antal	Anvendelse
1	Håndtag	1	Monter af håndtaget.
2	Kræver ingen dele	–	Juster håndtaget.
3	Transporthjul (Transporthjulsæt (ekstraudstyr), Model 04123)	2	Monter transporthjulene.
4	Kræver ingen dele	–	Kontroller motorolie- og transmissionsoliestanden
5	Græsopsamler	1	Monter græsopsamleren.
6	Betjeningsvejledning Betjeningsvejledning til motor Reservedelskatalog Operatørvideo Overensstemmelsescertifikat	1 1 1 1 1	Læs vejledningerne og se videoen, før du betjener maskinen.

Bemærk: Maskinens venstre og højre side er som set fra den normale betjeningsposition.



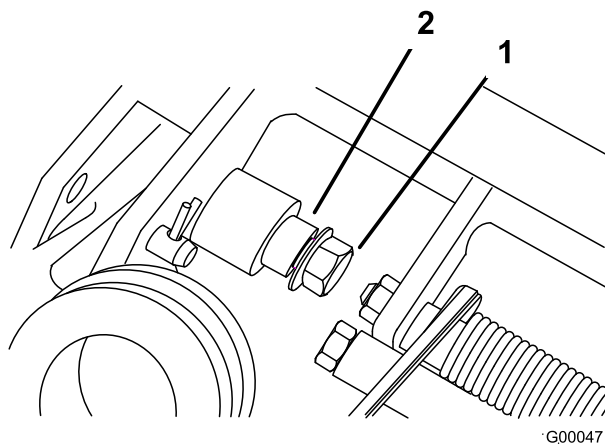
Montering af håndtaget

Dele, der skal bruges til dette trin:

1	Håndtag
---	---------

Fremgangsmåde

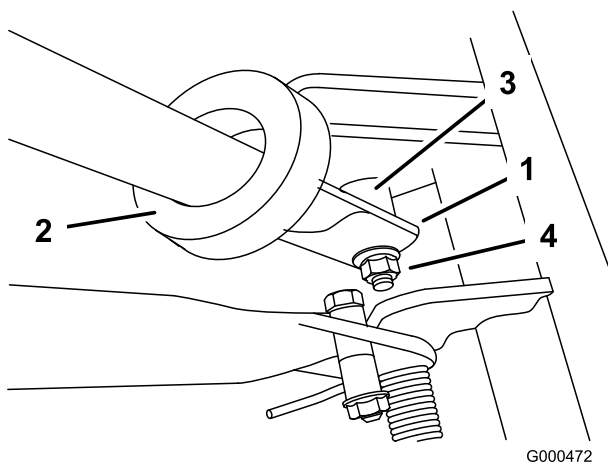
1. Fjern flangelåsemøtrikkerne fra bolten og drejetappen på hver side af plæneklipperen (Figur 4).



Figur 4

1. Flangelåsemøtrik
2. Drejetap

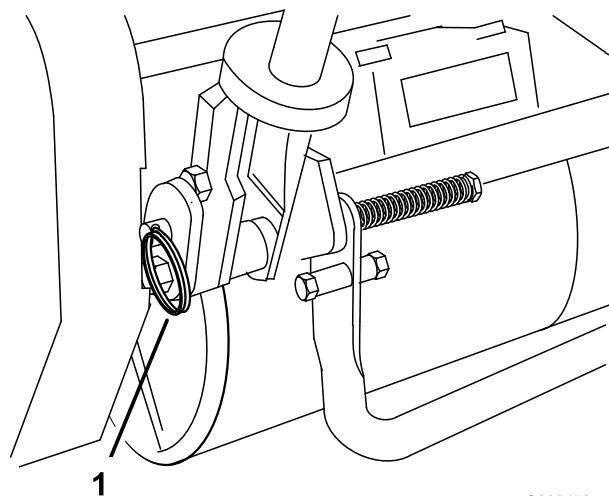
2. Før håndtagets ender gennem åbningerne i håndtagsstøttearmene (Figur 5).



Figur 5

G000472

- | | |
|-----------------------------|---------------|
| 1. Enden af venstre håndtag | 3. Drejetap |
| 2. Støttearm | 4. Låsemøtrik |



Figur 6

G000473

1. Ringpinde

3. Klem håndtagets ender indad, og monter dem på drejetappen (Figur 5).
4. Fastgør håndtaget til bolten og drejetappen med flangelåsemøtrikken (Figur 5).
5. Fastgør kabelbåndet løst, og fastgør gaskablet til ledningsnettet. Placer kabelbåndet cirka 2,5 cm bag transmissionen, og stram kabelbåndet.

2

Justering af håndtaget

Kræver ingen dele

Fremgangsmåde

1. Fjern låseclipsene fra ringpindene på hver side af plæneklipperen (Figur 6).

3

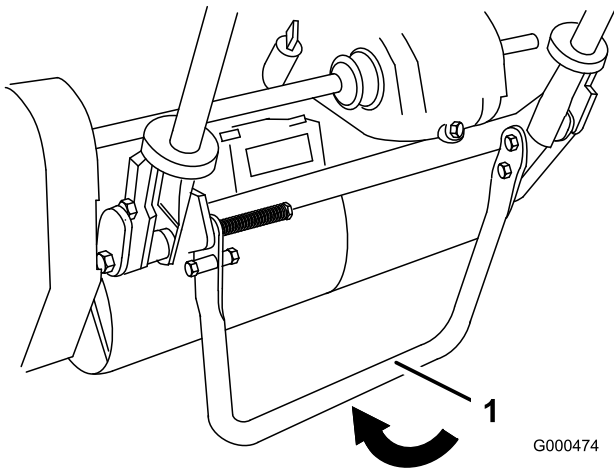
Montering af transporthjulene

Dele, der skal bruges til dette trin:

2	Transporthjul (Transporthjulsæt (ekstraudstyr), Model 04123)
---	--

Fremgangsmåde

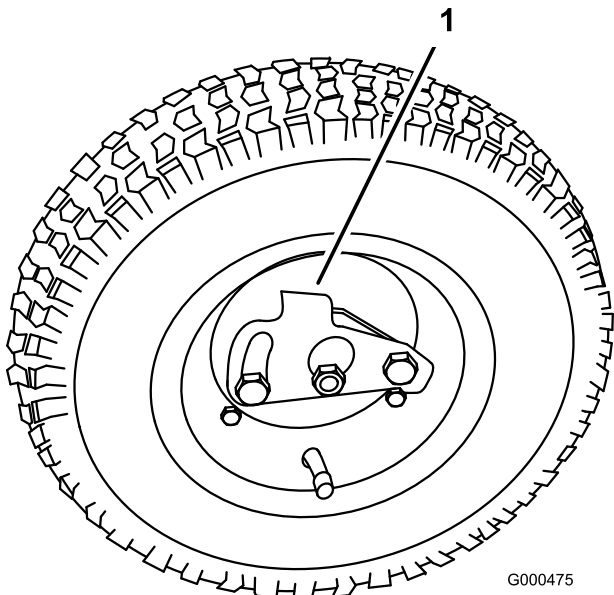
1. Skub støttebenet ned med foden, og træk op i håndtagsstøtten, indtil støttebenet er drejet fremad, over midten (Figur 7).



Figur 7

1. Støtteben

2. Tryk hjulets låseclips mod midten af hjulet, og skub hjulet på den sekskantede aksel (Figur 8).



Figur 8

1. Låseclips

3. Drej hjulet frem og tilbage, indtil det glider helt over på akslen, og låseclipsen fastgøres i rillen på drivakslen.
4. Gentag proceduren på den modsatte side af maskinen.
5. Pump dækkene op til 83-103 kPa (12-15 psi).
6. Løft forsigtigt op i håndtagsstøtten for at udløse støttebenet.

4

Kontrol af væskestand

Kræver ingen dele

Fremgangsmåde

1. Kontroller oliestanden. Se afsnittet Kontrol af motorolie på Motorvedligeholdelse, side 23.
2. Kontroller transmissionsoliestanden. Se afsnittet Kontrol af transmissionsoliestanden i Vedligeholdelse af drivsystem, side 26.

5

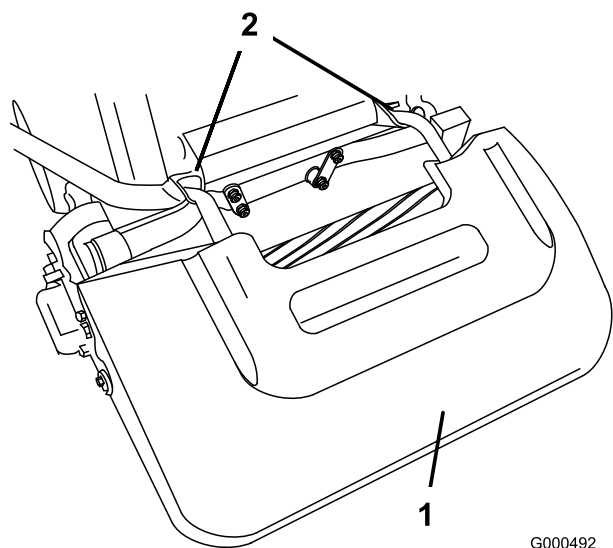
Montering af græsopsamler

Dele, der skal bruges til dette trin:

- | | |
|---|--------------|
| 1 | Græsopsamler |
|---|--------------|

Fremgangsmåde

Tag fat i opsamleren i den øverste kant, og skyd den over på modtagerne (Figur 9).



Figur 9

1. Græsopsamler
2. Opsamlermodtagerne

6

Læsning af vejledningerne og afspilning af videoen

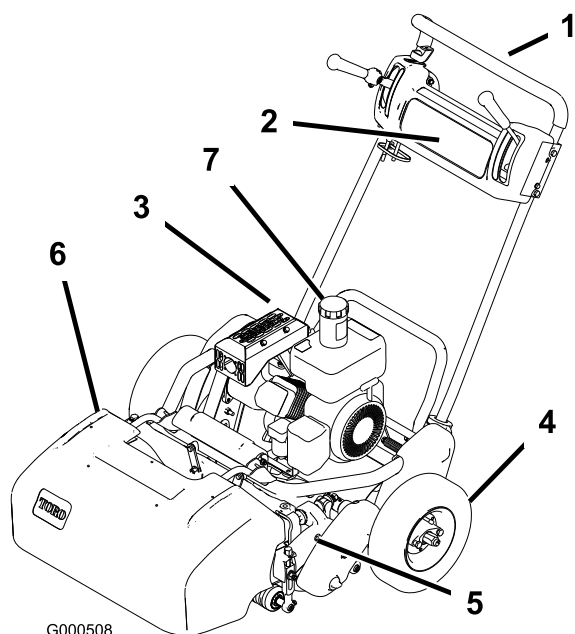
Dele, der skal bruges til dette trin:

1	<i>Betjeningsvejledning</i>
1	<i>Betjeningsvejledning til motor</i>
1	<i>Reservedelskatalog</i>
1	Operatørvideo
1	Overensstemmelsescertifikat

Fremgangsmåde

1. Læs vejledningerne.
2. Se operatørvideoen.
3. Opbevar al dokumentation på et sikkert sted.

Produktoversigt

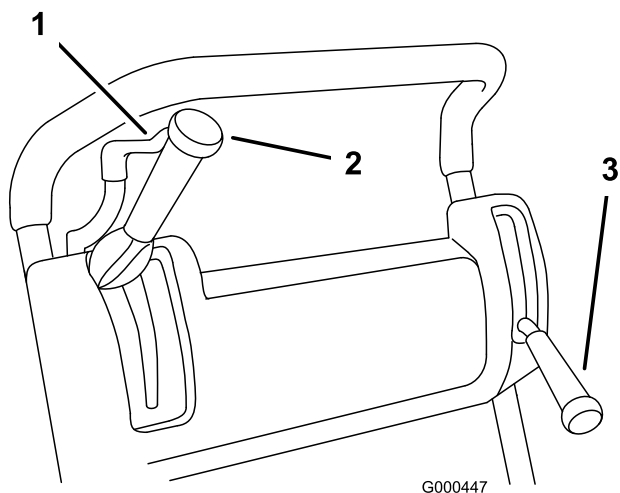


G000508

Figur 10

- | | |
|------------------|---------------------|
| 1. Håndtag | 5. Klippeenhed |
| 2. Kontrolpanel | 6. Græsopsamlerskål |
| 3. Motor | 7. Brændstoftank |
| 4. Transporthjul | |

Betjeningsanordninger



G000447

Figur 11

- | | |
|---------------------------------------|-----------------------------|
| 1. Gashåndtag | 3. Drifts-/parkeringsbremse |
| 2. Traktions- og cylinderdrevshåndtag | |

Gashåndtag

Gashåndtaget (Figur 11) er placeret bagerst til højre på kontrolpanelet. Regulatorarmen er forbundet med og aktiverer ledforbindelsen til karburatoren. Motorens omdrejningstal kan reguleres mellem 2400 og 3600 omdrejninger/min.

Traktions- og cylinderdrevshåndtag

Traktions- og cylinderdrevshåndtaget (Figur 11) er placeret forrest til højre på kontrolpanelet. Traktionshåndtaget har to positioner: Neutral og frem. Hvis håndtaget skubbes fremad, aktiveres traktionsdrevet.

Knivcylinderdrevet har to positioner: Engage og Disengage [indkoblet/udkoblet]. Flyt grebet til venstre for at aktivere cylinderen eller tilbage til neutral for at deaktivere knivcylinderen.

Drifts-/parkeringsbremse

Drifts-/parkeringsbremsen (Figur 11) er placeret forrest til venstre på kontrolpanelet. Hvis håndtaget trækkes tilbage over midten, aktiveres parkeringsbremsen. Bremsen skal udløses, før traktionsdrevet aktiveres.

Dødemandsgreb

Dødemandsgrebet (ekstraudstyr) skal aktiveres, før traktionsdrevets håndtag flyttes, ellers standser motoren.

Choker

Chokergrebet (Figur 12) er placeret forrest til venstre på motoren. Håndtaget har to positioner: Run og Choke (Kør og Choker). Flyt grebet til chokerpositionen, når du starter en kold motor. Når motoren starter, skal grebet flyttes til kørepositionen.

Specifikationer

	Flex 21	Flex 18
Width (bredde)	90 cm	
Højde	101,6 cm	101,6 cm
Længde	137,2 cm	137,2 cm
Tør vægt	108 kg med aluminium-Wiehlerulle, støtteben og græsopsamler. Uden transportdæk og trimmer	
Motor	Kawasaki, 4-takts, 3,7 hk (2,7 kw) luftkølet OHV-motor, 3600 omdrejninger pr. minut, 124 cc slagvolumen, cylinderforing af støbejern; elektronisk tænding med integreret lysspole; maksimal lydpotte til støjdemning, 84 dB(A) ved brugerens øre	Kawasaki, 4-takts, 3,7 hk (2,7 kw) luftkølet OHV-motor, 3600 omdrejninger pr. minut, 124 cc slagvolumen, cylinderforing af støbejern; elektronisk tænding med integreret lysspole; maksimal lydpotte til støjdemning, 84 dB(A) ved brugerens øre
Brændstofkapacitet	2,5 l almindelig blyfri benzin	2,5 l almindelig blyfri benzin
Kørselshastighed	Klippehastighed: 2,1 til 5,5 km/t transporthastighed: Maksimum 8,4 km/t	Klippehastighed: 2,1 til 5,5 km/t transporthastighed: Maksimum 8,4 km/t
Klippebredde	53,3 cm	45,7 cm
Klippehøjde	1,5 til 7,5 mm med underkniv til mikroklipning	1,5 til 7,5 mm med underkniv til mikroklipning
Klipningsfrekvens	11 skæreknive (standard): 3,6 mm	11 skæreknive (standard): 3,6 mm

Udstyr/tilbehør

Der fås et udvalg af Toro-godkendt udstyr og tilbehør, der kan anvendes sammen med maskinen for at forbedre og øge dens ydeevne. Kontakt din Autoriseret The Toro® Company-forhandler eller distributør, eller besøg www.Toro.com for at se en liste over alt godkendt udstyr og tilbehør.

Betjening

Bemærk: Maskinens venstre og højre side er som set fra den normale betjeningsposition.

Sæt sikkerheden i højsædet

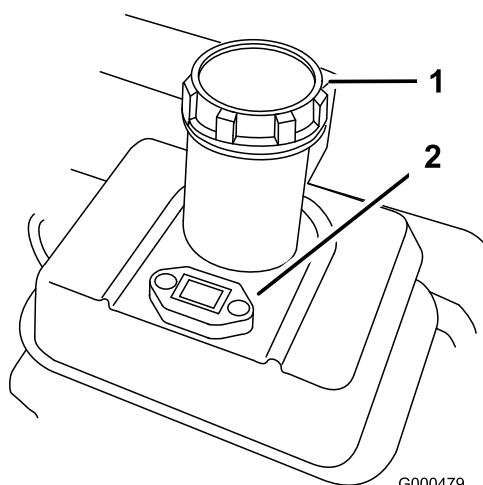
Læs alle sikkerhedsforskrifterne nøje, og gør dig bekendt med de symboler, der findes i afsnittet om sikkerhed. Disse oplysninger kan hjælpe dig eller omkringstående personer med at undgå at komme til skade.

Kontrol af motoroliestanden

Kontroller motoroliestanden før hver brug eller for hver 8 driftstimer. Se afsnittet Kontrol af motoroliestanden i Motorvedligeholdelse, side 23.

Opfyldning af brændstoftanken

Vigtigt: Brug aldrig methanol, benzin, der indeholder methanol, benzin, der indeholder mere end 10% ethanol, benzintilsætningsstoffer, superbenzin eller hvid gas, da dette kan medføre skader på motorens brændstofsysteem. Bland ikke olie i benzinen.



Figur 15

1. Brændstofdæksel

2. Brændstofmåler



Benzin er farlig eller dødbringende, hvis den indtages. Længere tids udsættelse for dampe kan forårsage alvorlige skader og sygdomme.

- Undgå længere tids indånding af dampe.
- Hold ansigtet væk fra spidsen af slangen og benzintanken eller stabilisatoråbningen.
- Undgå at få benzin i øjnene eller på huden.



Under visse forhold er benzin meget brandfarlig og yderst eksplosiv. En brand eller eksplosion forårsaget af benzin kan give dig eller andre forbrændinger samt medføre tingsskade.

- Fyld tanken udendørs i et åbent område, når motoren er kold. Tør eventuel spildt benzin op.
- Fyld ikke brændstoftanken helt op. Fyld benzin på brændstoftanken, indtil niveauet er 6 til 13 mm under bunden af påfyldningsstudsens. Denne tomme plads giver benzinen i brændstoftanken plads til at udvide sig.
- Ryg aldrig, når du håndterer benzin, og hold dig på afstand af åben ild eller steder, hvor benzindampe kan antændes af en gnist.
- Opbevar benzin i en godkendt beholder og utilgængeligt for børn. Køb aldrig benzin til mere end 30 dages forbrug.
- Anbring altid benzindunke på jorden et stykke fra køretøjet, før påfyldning påbegyndes.
- Fyld ikke benzindunke inde i et køretøj eller på en lastbil eller anhænger, da indvendige tæpper eller plastikforinger i lastbiler kan isolere dunken og forsinke tabet af eventuel statisk elektricitet.
- Når det er praktisk muligt, skal benzindrevet udstyr fjernes fra lastbilen eller anhængerens og fyldes op igen, mens hjulene står på jorden.
- Hvis dette ikke er muligt, skal påfyldningen af udstyret finde sted på en lastbil eller anhænger med en løs dunk i stedet for direkte fra benzinstanderen.
- Hvis det er nødvendigt at benytte benzinstanderen, skal spidsen af slangen hele tiden være i kontakt med kanten af åbningen i brændstoftanken eller -dunken, indtil påfyldningen er afsluttet.

1. Rengør området omkring brændstoftankens dæksel, og fjern dækslet fra tanken (Figur 15).

Brug blyfri benzin, og fyld brændstoftanken op, men ikke højere end til bunden af filteret. Fyld ikke for meget på.

2. Sæt dækslet tilbage på brændstoftanken, og tør eventuelt spildt benzin op.

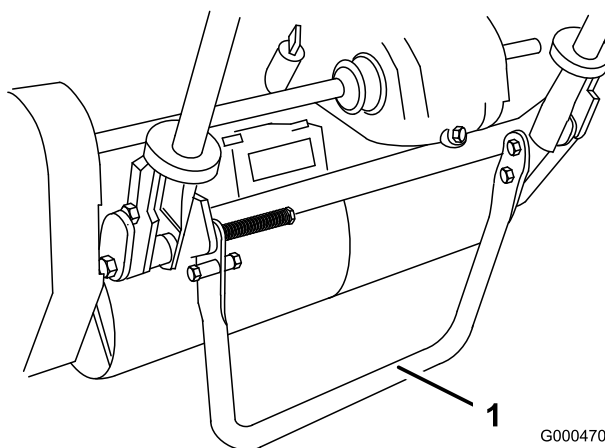
Kontrol af sikkerhedskontakter



Hvis kontakterne til sikkerhedslåsesystemet udkobles eller beskadiges, kan maskinen reagere uventet og forårsage personskade.

- Pil ikke ved sikkerhedskontakterne.
- Kontroller dagligt, at sikkerhedskontakterne fungerer, og udskift eventuelle beskadigede kontakter, før du betjener maskinen.
- Udskift kontakterne hvert andet år, uanset om de fungerer korrekt eller ej.

1. Skub støttebenet ned med foden, og træk op i håndtagsstøtten, indtil støttebenet er drejet fremad, over midten (Figur 16).



Figur 16

1. Støtteben

2. Sæt traktionshåndtaget i indkoblet position og motorens kontrolgreb i startposition.
3. Forsøg at starte motoren. Motoren bør ikke starte. Hvis motoren starter, skal sikkerhedskontakten serviceres. Afhjælp problemet før plæneklipperen

betjenes. Se afsnittet Serviceeftersyn af sikkerhedskontakten.

4. Løft forsigtigt op i håndtaget for at udløse støttebenet.

Start og standsning af motoren

Bemærk: Du kan finde illustrationer og beskrivelser af de betjeningsanordninger, der er henviset til i dette afsnit, i afsnittet Betjeningsanordninger, side 14.

Start af motoren

Bemærk: Sørg for, at tændrørsledningen sluttet til tændrøret.

1. Sørg for, at traktions- og knivcylinderhåndtagene er i udkoblet position.

Bemærk: Motoren starter ikke, hvis traktionshåndtaget er i indkoblet position.

2. Åbn brændstofafbryderventilen på motoren.
3. Flyt tænd/sluk-knappen til positionen tændt (On).
4. Flyt gashåndtaget til positionen hurtig (Fast).
5. Flyt chokergrebet til halvt åben position, når du starter en kold motor. Det er muligvis ikke nødvendigt at bruge choker, når du starter en varm motor.
6. Træk tilbageslagsstarthåndtaget ud, indtil du opnår positiv indkobling. Træk dernæst hårdt i det for at starte motoren. Åbn chokeren, efterhånden som motoren varmer op.

Vigtigt: Træk ikke tilbageslagssnoren til den yderste grænse, og slip ikke starthåndtaget, når snoren trækkes ud, da snoren kan gå itu, og tilbageslagssamlingen kan blive beskadiget.

Standning af motoren

1. Flyt traktions- og knivcylindergrebene til udkoblet position, gashåndtaget til positionen langsom og tænd/sluk-kontakten til positionen slukket (Off).

2. Træk tændrørsledningen af tændrøret før opbevaring for at forhindre muligheden for, at maskinen starter ved et uheld.
3. Luk brændstofafbryderventilen før opbevaring eller transport af plæneklipperen i et køretøj.

Betjening ved transport

1. Skub støttebenet ned med foden, og træk op i håndtagsstøtten, indtil støttebenet er drejet fremad, over midten.
2. Træk op i håndtaget for at udløse støttebenet, og sænk den bagerste del af plæneklipperen ned på transporthjulene.
3. Kontroller, at traktions- og knivcylindergrebene er i udkoblet position, og start motoren.
4. Indstil gashåndtaget i langsom position, vip gradvist maskinens forende op for at aktivere traktionsdrevet, og øg langsomt motorens hastighed.
5. Juster gasregulatoren for at betjene plæneklipperen ved den ønskede kørselshastighed og transportere den til den ønskede destination.

Klargøring til græsklipning

1. Flyt traktionskontrolgrebet tilbage til udkoblet position, gashåndtaget tilbage til langsom, og stop motoren.
2. Skub støttebenet ned med foden, og træk op i håndtagsstøtten, indtil støttebenet er drejet fremad, over midten.
3. Fjern transporthjulene.
4. Udløs støttebenet.

Græsklipning

Hvis maskinen anvendes korrekt, opnår du den glattest mulige plæneklipping.

Vigtigt: Afklippet græs virker på samme måde som et smøremiddel ved græsklipning. Overdreven brug af klippeenheten uden græs at klippe kan beskadige klippeenheten.

Før klipning af græs

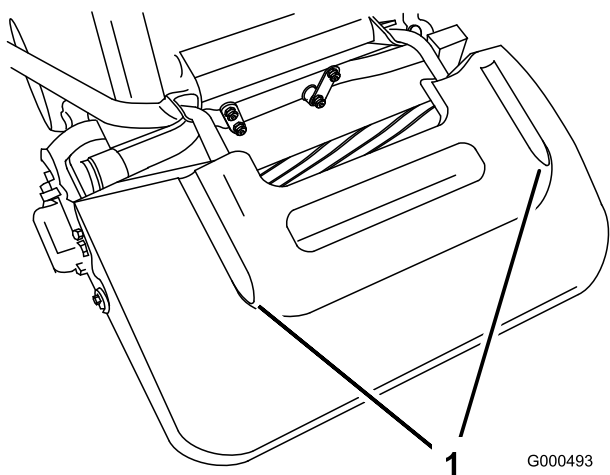
Sørg for, at plæneklipperen justeres omhyggeligt og er indstillet ens på begge sider af knivcylinderen. Er plæneklipperen indstillet forkert, forstærkes dette i den klippede plænes udseende. Fjern alle

fremmedlegemer fra plænen, før den klippes. Sørg for, at alle, især børn og dyr, har fjernet sig fra området, der skal klippes.

Klippemetode

Greenen bør klippes i lige baner frem og tilbage på tværs af greenen. Undgå cirkulære bevægelser og sving med plæneklipperen på greenområder, da dette kan forårsage opkradsning. Sving med plæneklipperen bør foretages uden for greenen ved at løfte klippeenheten (skubbe håndtaget ned) og dreje på traktionstromlen. Klipping bør ske med normalt gangtempo. Højere hastighed sparer ikke megen tid, men resulterer i en dårligere klipping.

Brug justeringsstriberne på opsamleren for at hjælpe med at opretholde en lige linje på tværs af greenen og til at holde maskinen ved en tilsvarende afstand fra kanten af den forrige klipping (Figur 17).



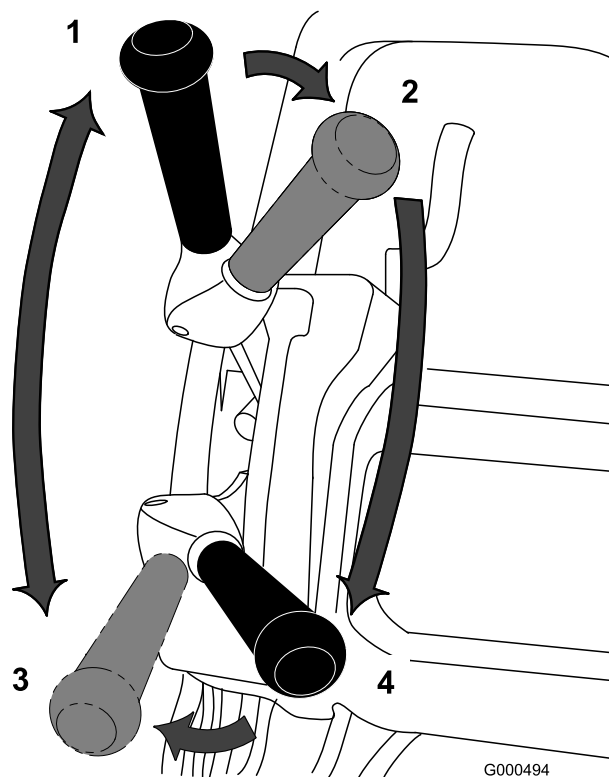
Figur 17

1. Justeringsstriber

Betjeningsanordninger

Sådan anvendes betjeningsanordningerne under klippingen:

1. Start motoren, sæt gashåndtaget på nedsat hastighed, skub håndtaget ned for at hæve klippeenheten, flyt traktionsgrebet til indkoblet position, og transporter plæneklipperen til greenens kant (Figur 18).
2. Flyt traktionshåndtaget og aktiver knivcylinderdrevhåndtaget (Figur 18).



Figur 18

- | | |
|--|--|
| 1. Traktionsdrev - neutral | 3. Traktionsdrev - aktiveret (transport) |
| 2. Traktionsdrev neutral og knivcylinderdrev fra | 4. Traktionsdrev og knivcylinderdrev aktiveret |

3. Flyt traktionshåndtaget til indkoblet position, sæt farten op, indtil plæneklipperen kører med den ønskede hastighed, køр plæneklipperen ud på greenen, sænk forenden af plæneklipperen, og start klippingen (Figur 18).

Efter klipping

1. Forlad greenen, flyt knivcylinderdrev- og traktionskontrolhåndtagene til udkoblet position, og stop motoren.
2. Tøm græsopsamleren, sæt den tilbage på maskinen, og påbegynd transporten.

Vedligeholdelse

Bemærk: Maskinens venstre og højre side er som set fra den normale betjeningsposition.

Skema over anbefalet vedligeholdelse

Vedligeholdelsesintervaller	Vedligeholdelsesprocedure
Efter de første 8 timer	<ul style="list-style-type: none">• Skift motorolien.
Efter de første 25 timer	<ul style="list-style-type: none">• Rengør brændstoffilteret• Udskift transmissionsvæsken.
Hver anvendelse eller dagligt	<ul style="list-style-type: none">• Kontroller motoroliestanden.
For hver 25 timer	<ul style="list-style-type: none">• Rens luftfilteret (hyppigere under støvede eller snavsede forhold).
For hver 50 timer	<ul style="list-style-type: none">• Skift motorolien.• Rengør brændstoffilteret• Kontroller oliestanden i transmissionen.
For hver 100 timer	<ul style="list-style-type: none">• Rens eller udskift papirluftfilterelementet (hyppigere under snavsede eller støvede forhold).• Kontrol af tændrør.
For hver 200 timer	<ul style="list-style-type: none">• Dekarboniser motoren.
For hver 1500 timer	<ul style="list-style-type: none">• Udskift sikkerhedskontakten.• Udskift transmissionsvæsken.
Før opbevaring	<ul style="list-style-type: none">• Maling af beskadigede overflader.

Vigtigt: Se betjeningsvejledningen til motoren for at få oplysninger om yderligere vedligeholdelsesprocedurer.

Kontrolliste for daglig vedligeholdelse

Vigtigt: Kopier denne side til daglig brug.

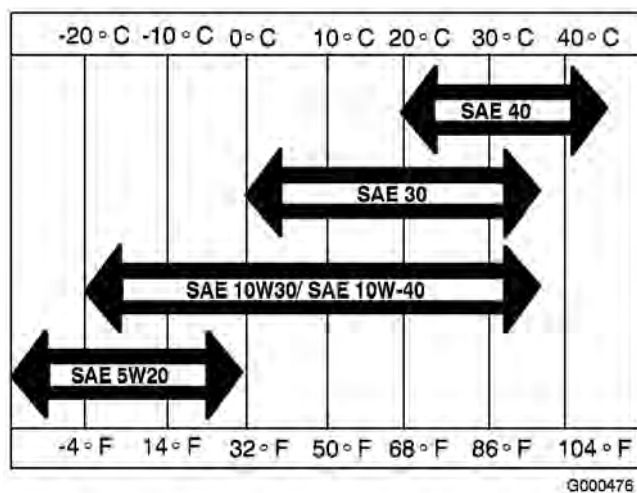
Vedligeholdelsespunkter	I ugen:						
	Man.	Tirs.	Ons.	Tors.	Fre.	Lør.	Søn.
Kontroller sikkerhedslåsesystemets funktion.							
Kontroller parkeringsbremsefunktionen.							
Kontroller, at omdrejningssammenføjningerne virker.							
Kontroller brændstofstanden.							
Kontroller motoroliestanden.							
Kontroller luftfilteret.							
Rengør motorens køleribber.							
Kontroller, om der er usædvanlige motorlyde.							
Kontroller for usædvanlige lyde under drift.							
Kontroller afstanden mellem knivcylinderen og bundkniven.							
Kontroller justeringen af klippehøjden.							
Reparer beskadiget maling.							

Bemærkninger om problemområder		
Eftersyn foretaget af:		
Punkt	Dato	Oplysninger

Motorvedligeholdelse

Motorolie

Kontroller oliestanden, hver gang plæneklipperen tages i brug eller efter hver 8. driftstime. Skift olie efter de første 8 driftstimer og derefter hver 50. driftstime. Hyppigere olieskift kan være nødvendige under støvede eller snavsede forhold. Krumtaphuset skal fyldes med cirka 0,6 l olie med den rette viskositet før start. Der kan anvendes ethvert oliemærke af høj kvalitet, som bærer American Petroleum Institutes (API) "service classification" [klassifikation] SF, SG, SH eller SJ. Olieviskositet - vægt - skal vælges i henhold til den omgivende temperatur. Figur 19 illustrerer den anbefalede temperatur/viskositet.

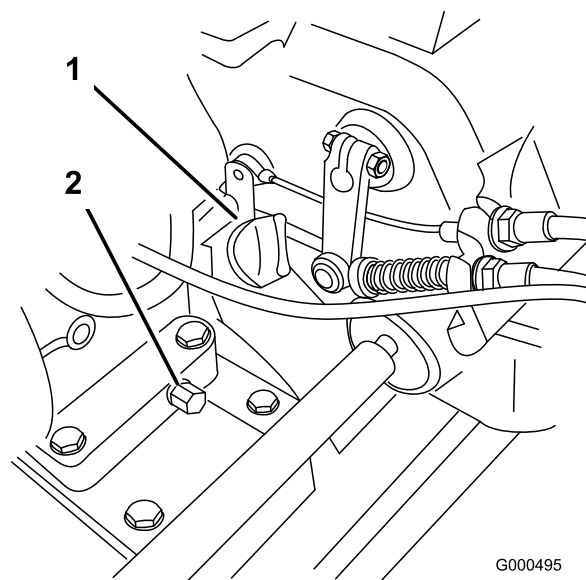


Figur 19

Bemærk: Brug af multigrade-olier (5W-20, 10W-30 og 10W-40) øger olieforbruget. Kontroller oliestanden hyppigere, når der benyttes multigrade-olier.

Kontrol af motoroliestanden

1. Placer plæneklipperen, så motoren er vandret, og tør af rundt om oliestandsmåleren (Figur 20).



Figur 20

1. Oliestandsmåler
2. Aftapningsprop

2. Drej oliestandsmåleren med uret, og tag den ud.
3. Tør oliestandsmåleren ren, og sæt den i påfyldningsstuds. Skru den ikke fast i hullet. Tag oliestandsmåleren ud igen, og kontroller oliestanden. Hvis standen er lav, skal der kun påfyldes nok olie til at hæve niveauet til bunden af påfyldningsstuds. Kontroller oliestanden igen. Fyld ikke for meget på.
4. Sæt oliestandsmåleren i igen, og tør evt. spildt olie op.

Skift af motorolien

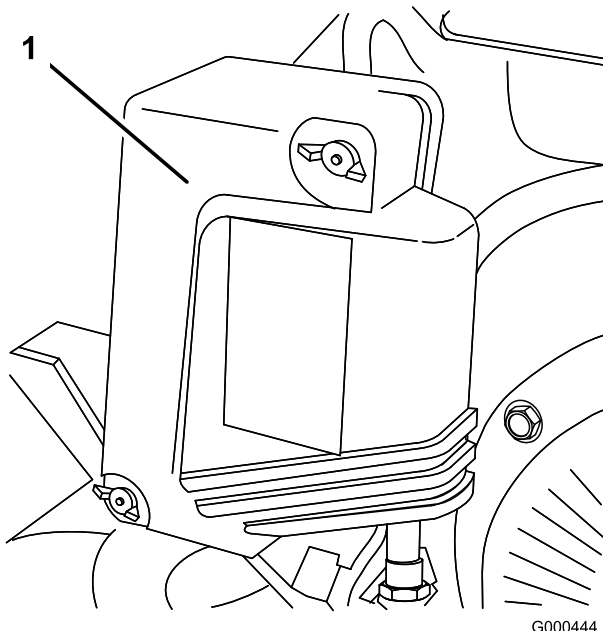
1. Start motoren, og lad den køre i nogle få minutter for at varme olien op.
2. Anbring en drænbakke under bagenden af maskinen direkte under aftapningsproppen (Figur 20). Fjern aftapningsproppen.
3. Tryk ned på håndtaget, så plæneklipperen og motoren vippes bagud, og lad al olien løbe ud i drænbakken.
4. Monter aftapningsproppen, og fyld krumtaphuset op igen med den korrekte olie. Se afsnittet Kontrol af oliestanden.

Eftersyn af luftfilteret

Normalt skal luftfilterets skumindsats renses efter hver 25. driftstime. Hyppigere rengøring er

nødvendig, hvis plæneklipperen anvendes under støvede eller snavsede forhold.

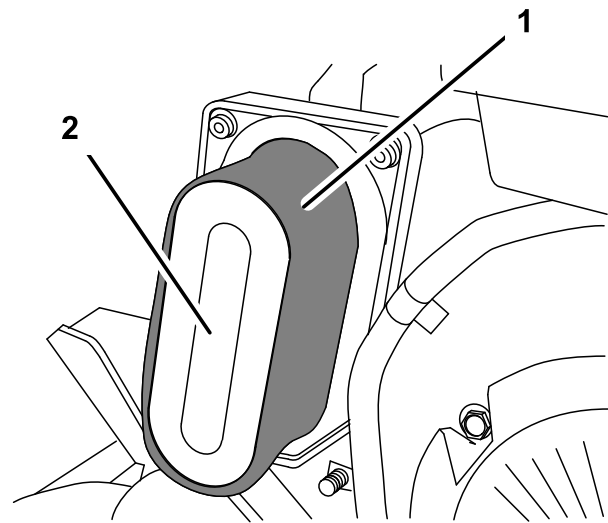
1. Sørg for, at tændrørsledningen ikke er tilsluttet tændrøret.
2. Afmonter de vingemøtrikker, der fastholder luftfilterhætten på luftfilteret, og afmonter hætten. Rengør hætten grundigt (Figur 21).



Figur 21

1. Luftfilterdæksel

3. Hvis skumelementet er snavset, skal det fjernes fra papirelementet (Figur 22). Rengør grundigt.
 - A. Vask skumelementet i en opløsning af flydende sæbe og varmt vand. Tryk det sammen for at fjerne snavset, men vrid det ikke, fordi skummet derved kan rives i stykker.
 - B. Tør ved at pakke det ind i en ren klud. Klem kluden med skumelementet, så det tørrer.
 - C. Gennemvæd elementet med ren motorolie. Tryk elementet sammen for at fjerne overskydende olie og fordele olien jævnt. Det er bedst, hvis elementet er fugtet med olie.



G000445

Figur 22

1. Skumindsats
2. Papirindsats

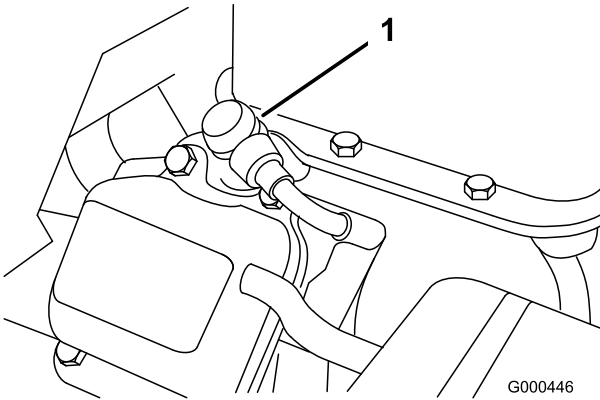
4. Ved eftersyn af skumelementet skal papirelementets tilstand også kontrolleres. Rengøres eller udskiftes efter hver 100 driftstimer eller efter behov.
5. Monter skumelementet, papirelementet og luftfilterhætten.

Vigtigt: Betjen aldrig motoren uden luftfilter, da dette sandsynligvis vil medføre ekstrem motorslitage og beskadigelse.

Udskiftning af tændrør

Brug et NGK BPR 5ES-tændrør eller tilsvarende. Den korrekte luftspalte er 0,7-0,8 mm. Afmonter proppen efter hver 100. driftstime, og kontroller dens tilstand.

1. Tag tændrørsledningen af tændrøret (Figur 23).



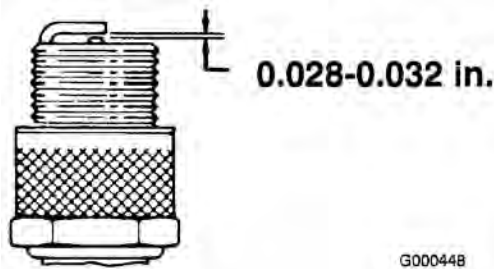
Figur 23

1. Tændrørskabel

2. Rengør området rundt om tændrøret, og fjern det fra topstykket.

Vigtigt: Udskift tændrøret, hvis det er revnet, beskadiget eller snavset. Elektroderne må ikke sandblæses, skræbes eller renses, da motoren kan blive beskadiget af partikler, som trænger ind i cylinderen.

3. Indstil luftspalten til 0,7-0,8 mm (Figur 24). Monter tændrøret med det korrekte gnistgab, og tilspænd det til 23 Nm.



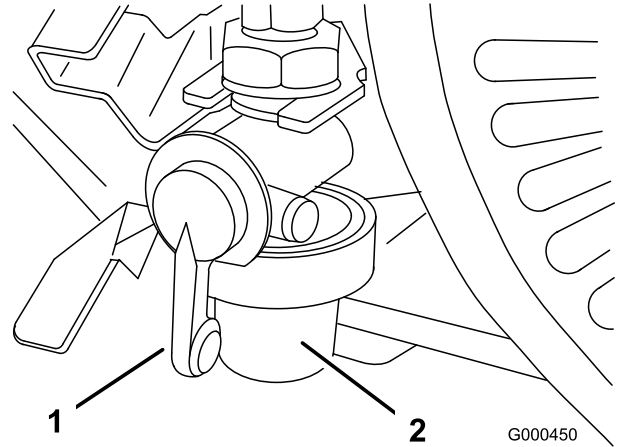
Figur 24

Vedligeholdelse af brændstofsyst^{em}

Rengøring af brændstoffil- teret

Brændstoffilteret skal indledningsvis rengøres efter de første 25 driftstimer; derefter skal det rengøres efter hver 50 driftstimer.

1. Luk brændstofafbryderventilen, og skru skålen af filterelementet (Figur 25).



Figur 25

1. Afbryderventil
2. Skål

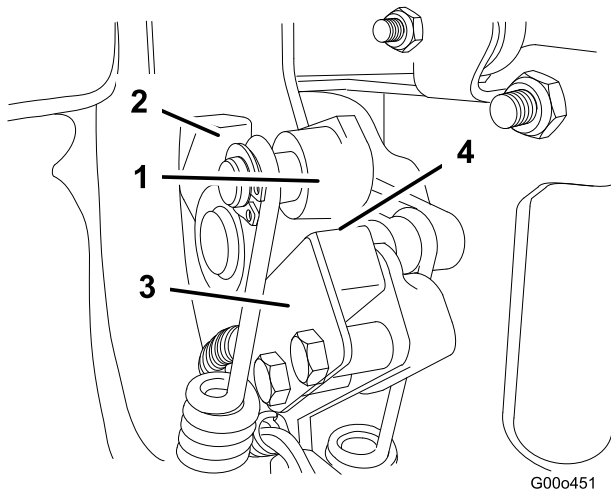
2. Rengør skålen og filteret i ren benzin, og monter dem igen.

Vedligeholdelse af elektrisk system

Eftersyn af sikkerhedskon- takt

Følg nedenstående fremgangsmåde, hvis kontakten skal justeres eller udskiftes.

1. Kontroller, at motoren er slukket, og at traktionshåndtaget er i udkoblet position.
2. Aktiver traktionshåndtaget, indtil det har kontakt med neutralstoppet (Figur 26).



Figur 26

- | | |
|---------------------|----------------------|
| 1. Traktionshåndtag | 3. Sikkerhedskontakt |
| 2. Neutralstop | 4. 0,8 mm gab |

- Løsn sikkerhedskontaktens fastgørelsesbolte (Figur 26).
- Placer et 0,8 mm tykt afstandsstykke mellem traktionshåndtaget og sikkerhedskontakten (Figur 26).
- Stram sikkerhedskontaktens monteringsbolte. Kontroller gabet igen. Traktionshåndtaget må ikke røre ved kontakten.
- Aktiver traktionshåndtaget, og kontroller, at kontakten mister kontinuitet. Foretag en udskiftning, hvis det er nødvendigt.

Vigtigt: Udskift sikkerhedskontakten hvert 2. år.

Vedligeholdelse af drivsystem

Kontrol af transmissionsoliestanden

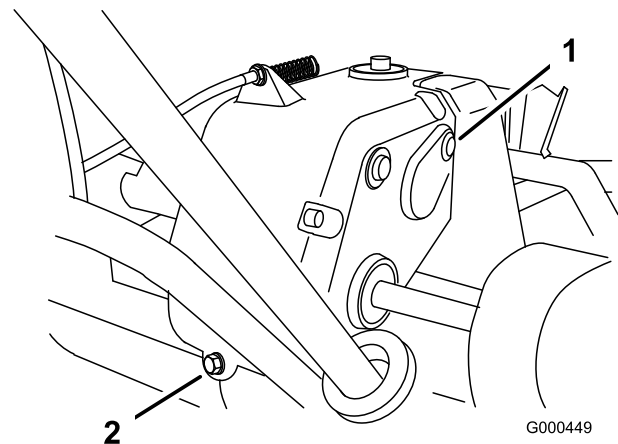
Transmissionen fyldes på fabrikken med cirka 2,8 l Mobil Dexron III automatisk transmissionsolie. Kontroller niveauet, før motoren startes første gang og for hver 50 timer derefter.

Bemærk: De forseglinger, der bruges i transmissionen, er smurt indvendigt med smørefedt. De første gange plæneklipperen betjenes, kan der dryppe en smule smørefedt fra disse forseglinger. Tør overskydende fedt af.

Vigtigt: Brug kun Mobil Dexron III eller tilsvarende transmissionsolier. Andre væsker kan beskadige systemet.

- Placer plæneklipperen på dens tromler på en plan overflade.
- Fjern kontrol-/påfyldningsproppen fra højre side af transmissionen (Figur 27).

Oliestanden bør nå op til bunden af påfyldningsstudsens. Hvis standen ikke når dertil, skal du påfylde olie af den rette type, ind til standen når op til bunden af påfyldningshullet.



Figur 27

- | | |
|-----------------------------|-------------------|
| 1. Kontrol-/påfyldningsprop | 2. Aftapningsprop |
|-----------------------------|-------------------|

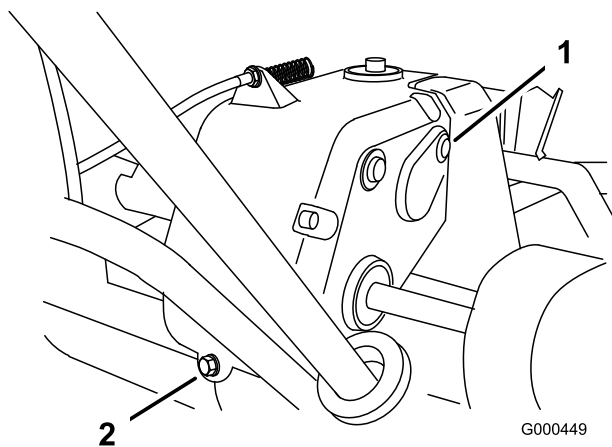
- Skrue proppen i.

Udskiftning af transmissionsolien

Skift transmissionsolie efter de første 25 driftstimer og derefter for hver 2 år.

Vigtigt: Brug kun Mobil Dexron III eller tilsvarende transmissionsolier. Andre væsker kan beskadige systemet.

- Anbring en dræningsbakke under bagenden af maskinen.
- Fjern aftapningsproppen fra bagenden af transmissionen (Figur 28).



Figur 28

1. Kontrol-/påfyldningsprop 2. Aftapningsprop

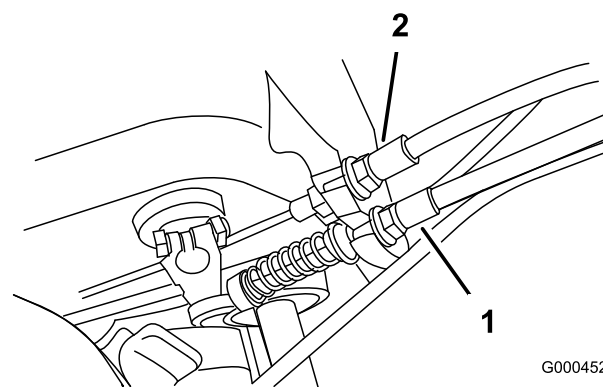
3. Skub håndtaget ned, og vip maskinen tilbage. Fjern kontrol-/påfyldningsproppen fra højre side af transmissionen (Figur 28).
4. Monter aftapningsproppen igen, når olien holder op med at løbe.
5. Placer plæneklipperen på dens tromler på en plan overflade.
6. Fyld transmissionen op med cirka 2,8 liter af den korrekte type transmissionsolie, indtil standen når op til bunden af påfyldningsstudsene. Se afsnittet Kontrol af Transmissionsolien.
7. Skru påfyldningsproppen i.

Vedligeholdelse af bremsen

Justering af drifts-/parkeringsbremsen

Hvis drifts-/parkeringsbremsen glider, når den betjenes, skal der foretages en justering.

1. Flyt drifts-/parkeringsbremsen til deaktiveret position.
2. Kabelstramningen øges ved at løsne kablets forreste kontramøtrik og spænde kablets bageste kontramøtrik (Figur 29), indtil der kræves en belastning på 2,7-4 kg for at indkoble bremsen. Belastningen skal måles ved grebets knap. Overjuster ikke, så bremsebåndet hænger.



Figur 29

1. Traktionskabel 2. Drifts-/parkeringsbremsekabel

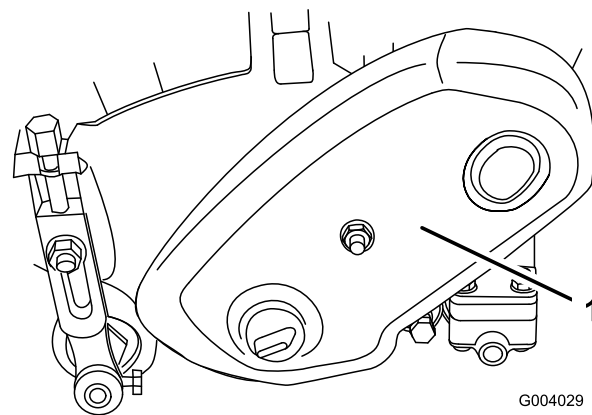
Vedligeholdelse af remme

Justering af remmene

Sørg for, at remmene er strammet ordentligt for at sikre korrekt maskindrift og undgå unødvendig slitage. Kontroller remmene hyppigt.

Knivcylinderens drivrem (knivcylinder)

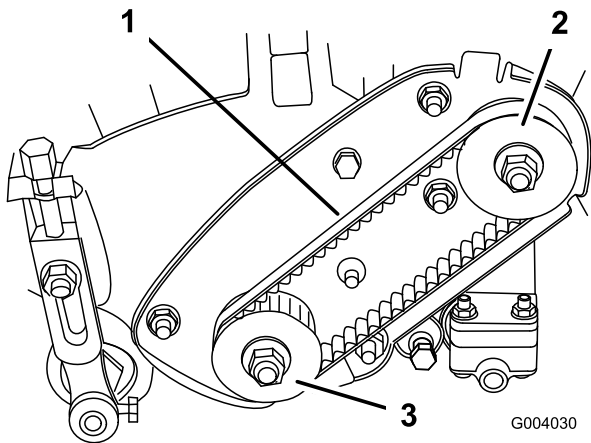
1. Afmonter remskærmens monteringskraver og remskærmen for at frilægge remmen (Figur 30).



Figur 30

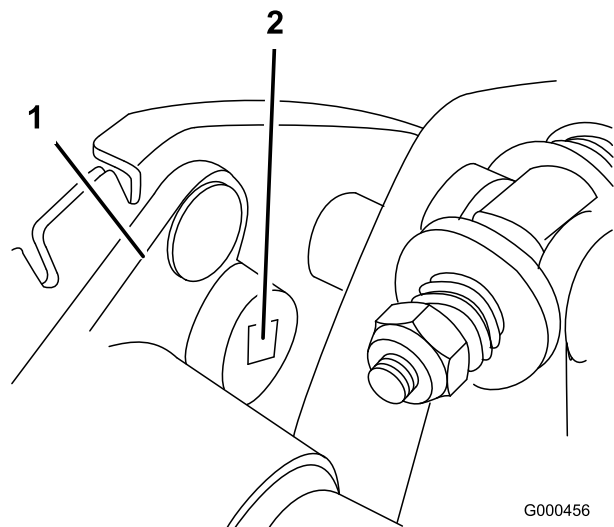
1. Remskærm

2. Kontroller stramningen ved at trykke remmen (Figur 31) ned midt på remskiverne med en belastning på $2 \pm 0,5$ kg. Remmen skal afbøje 6,4 mm. Hvis afvigelsen er forkert, skal du gå videre til næste trin.



Figur 31

1. Knivcylinderens drivrem

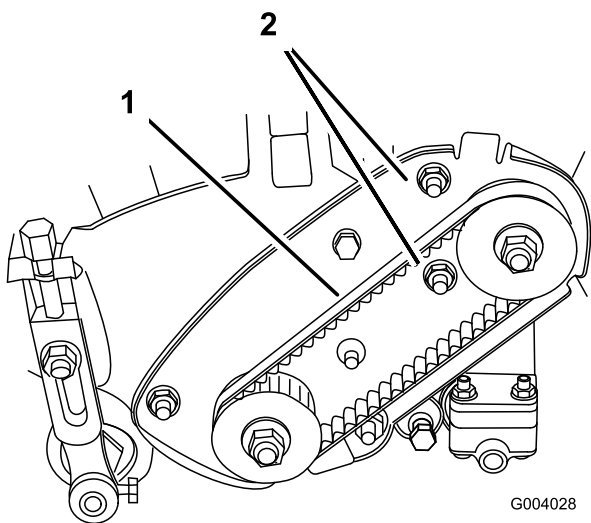


Figur 33

1. Lejehus 2. 3/8" momentnøgle her

3. Justering af remstramning:

A. Løsn de møtrikker, der holder lejehuset (Figur 32).



Figur 32

1. Knivcylinderens drivrem 2. Lejehusets monteringsmøtrikker

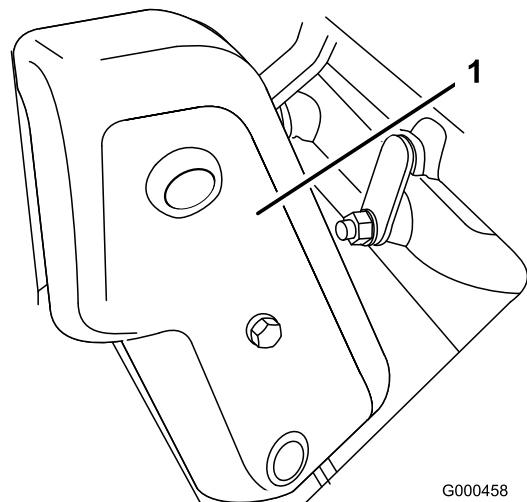
B. Brug en 3/8 tomme momentnøgle til at dreje lejehuset med 4–4,5 Nm for at indstille remstramheden (Figur 33).

C. Stram de møtrikker, der holder lejehuset (Figur 32). Stram ikke remmen for meget.

D. Monter remskærmen.

Knivcylinderens drivrem (transmissionskobling)

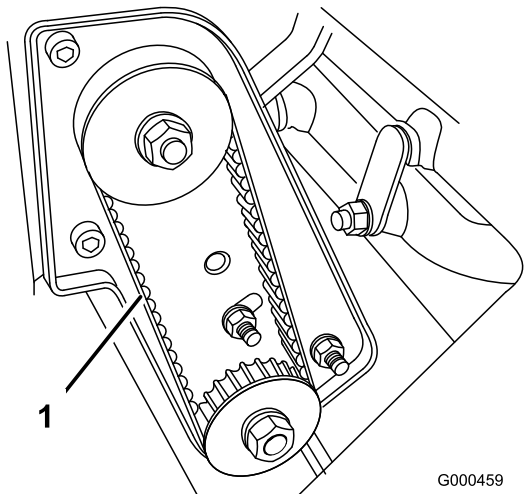
1. Afmonter remskærmens monteringskrue og remskærmen for at frilægge remmen (Figur 34).



Figur 34

1. Remskærm

2. Kontroller stramningen ved at trykke remmen Figur 35 ned midt på remskiverne med en belastning på $2 \pm 0,5$ kg. Remmen skal afbøje 6,4 mm. Hvis afvigelsen er forkert, skal du gå videre til næste trin.

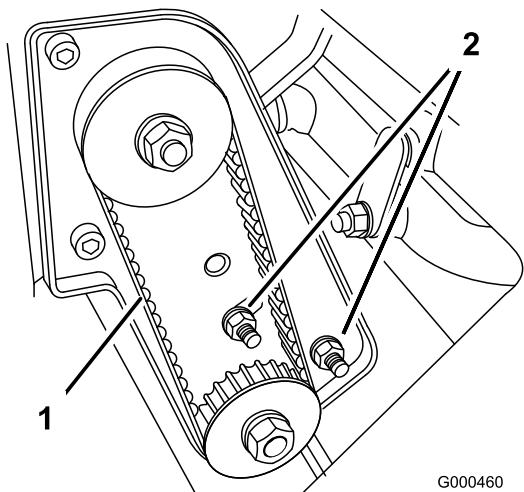


Figur 35

1. Knivcylinderens drivrem

3. Justering af remstramning:

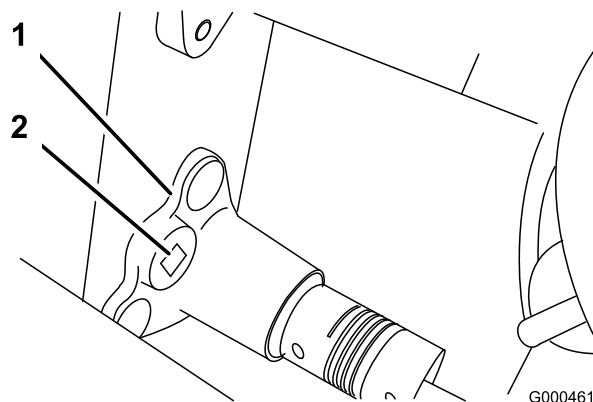
- A. Løsn de møtrikker, der holder lejehuset (Figur 36).



Figur 36

1. Knivcylinderens drivrem
2. Lejehusets monteringsmøtrikker

- B. Brug en 3/8 tomme momentnøgle til at dreje lejehuset med 4–4,5 Nm for at indstille remstramheden (Figur 37).



Figur 37

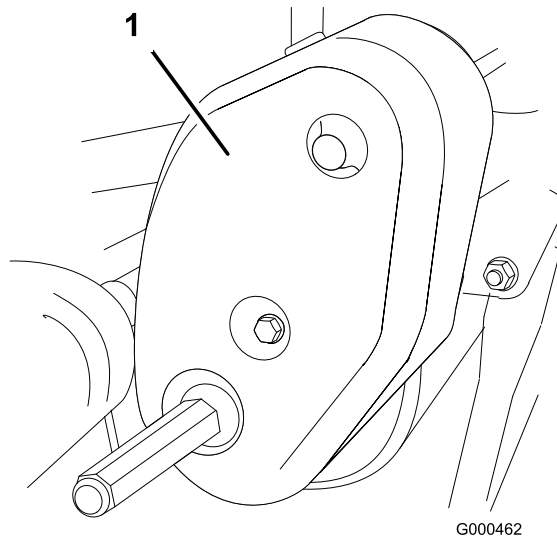
1. Lejehus
2. 3/8" momentnøgle her

- C. Stram de møtrikker, der holder lejehuset (Figur 36). Stram ikke remmen for meget.

- D. Monter remskærmen.

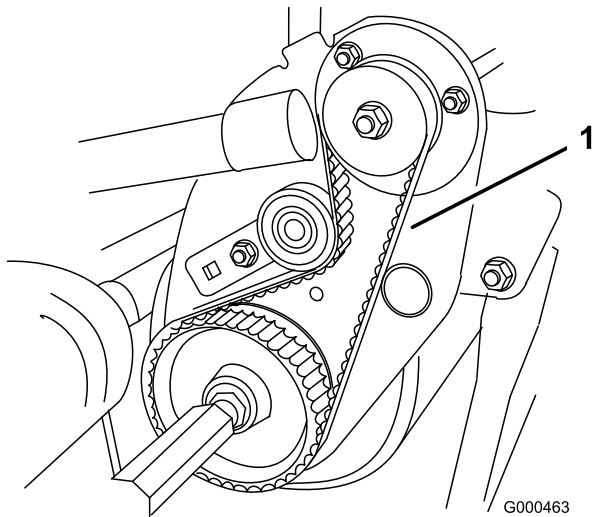
Traktionsdrivrem

1. Afmonter remskærmens monteringskrue og remskærmen for at frilægge remmen (Figur 38).



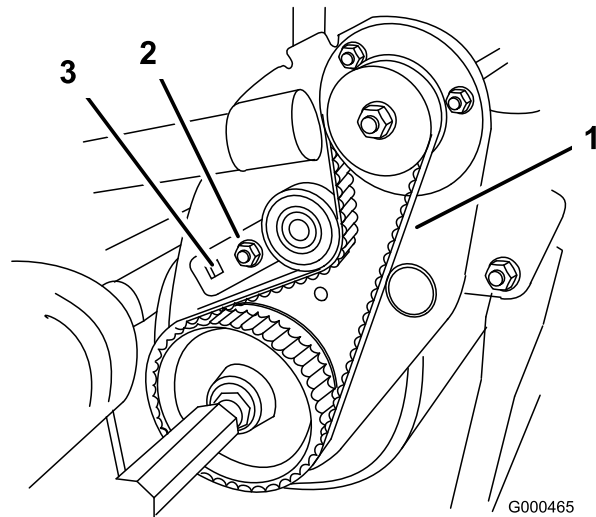
Figur 38

1. Traktionsdrivremskærm
2. Kontroller stramningen ved at trykke remmen Figur 39 ned midt på remskiverne med en belastning på $2 \pm 0,5$ kg. Remmen skal afbøje 6,4 mm. Hvis afvigelsen er forkert, skal du gå videre til næste trin.



Figur 39

1. Traktionsdrivrem

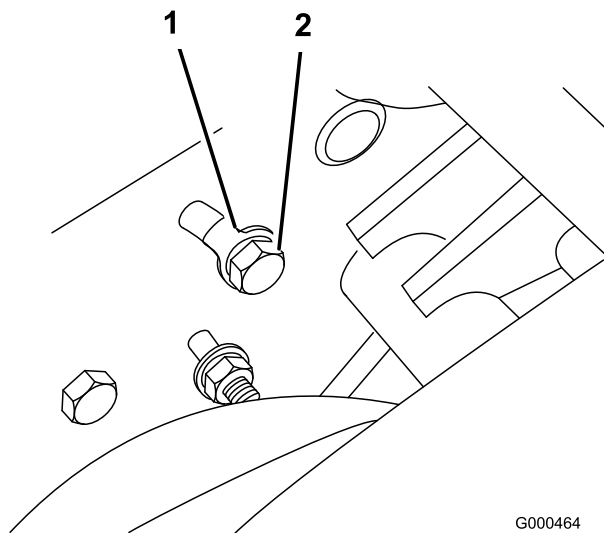


Figur 41

1. Traktionsdrivrem 2. Tilspænd her

3. Justering af remstramning:

- A. Løsn bolten, der fastholder styrebeslaget til sidepladen på bagsiden af sidepladen (Figur 40).



Figur 40

1. Styrebeslagbolt

- B. Brug en 3/8 tomme momentnøgle til at dreje styrebeslaget med et moment på 4-4,5 Nm for at indstille remstramheden (Figur 41). Stram styrebeslagbolt. Stram ikke remmen for meget.

- C. Monter remskærmen.

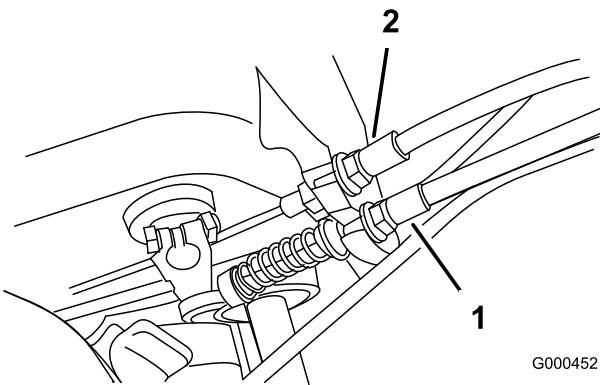
Vedligeholdelse af betjeningsanordningsystem

Justering af traktionskontrollen

Hvis traktionskontrollen ikke indkobles, eller hvis den glider under drift, skal der foretages en justering.

1. Flyt traktionskontrollen til udkoblet position.
2. Kabelstramningen øges ved at løsne kablets forreste kontramøtrik og spænde kablets bageste kontramøtrik (Figur 42), indtil der kræves en belastning på 5,4-7,3 kg for at indkoble traktionskontrollen.

Mål belastningen ved betjeningsknappen.



Figur 42

1. Traktionskabel
2. Drifts-/parkeringsbremsekabel

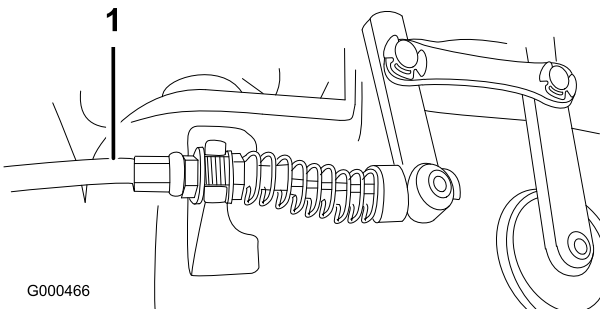
3. Stram kablets forreste kontramøtrik.
4. Afprøv kontrollens funktion.

Justering af knivcylinder-kontrollen

Hvis knivcylinderkontrollen ikke aktiveres eller glider under drift, skal der foretages en justering.

1. Sørg for, at traktionskontrollen er justeret korrekt. Se afsnittet Justering af traktionskontrollen.
2. Kablets stramhed kan øges ved at løsne det forreste kablets kontramøtrik og stramme det bagerste kablets kontramøtrik (Figur 43) (placeret øverst på gearkassen), indtil knivcylinderens kabeltryk udgør 3,2-4,5 KG ekstra håndtagsspænding målt ved kontrolknappen.

Bemærk: Hvis traktionskontrollens spænding er 5,4 kg, skal den samlede traktions- og knivcylinderspænding være 8,6 til 10 kg.



Figur 43

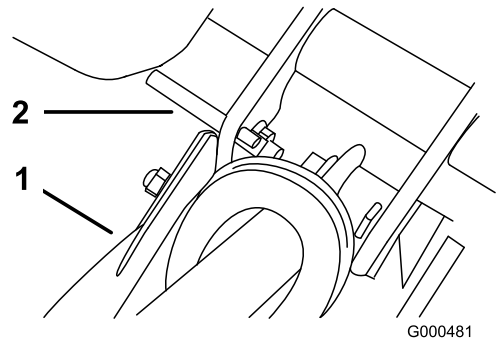
1. Kontrolkabel til knivcylinder

3. Stram kablets forreste kontramøtrik.
4. Afprøv kontrollens funktion.

Vedligeholdelse af klippeenhederne

Adskillelse af klippeenheden fra traktionsenheden

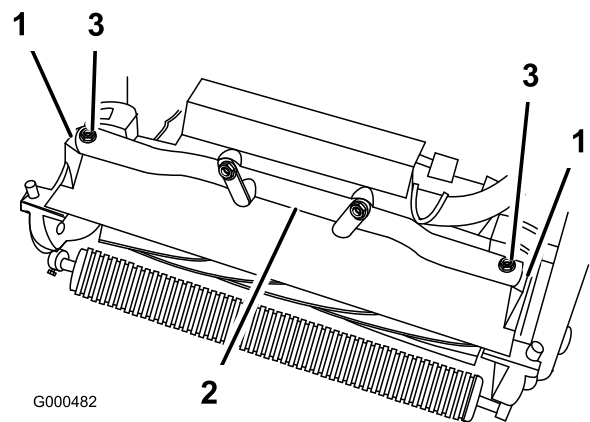
1. Placer plæneklipperen på dens tromler på en plan overflade.
2. Nedre støtteben. Isæt en stift på 1/4 tomme i diameter eller tilsvarende i rammehullet over støttebenets monteringshul (Figur 44).



Figur 44

1. Støtteben
2. Stift på 1/4" i diameter

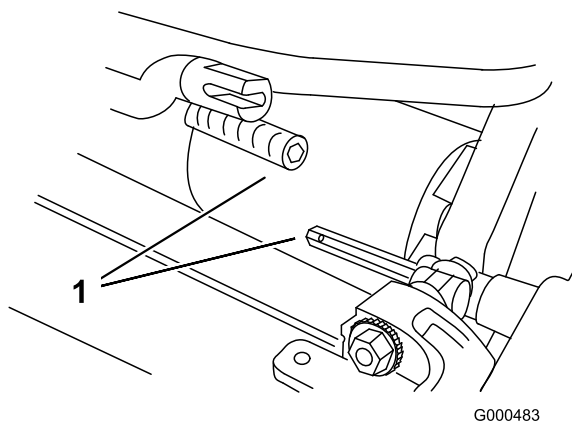
3. Afmonter græsopsamleren.
4. Fjern de (2) bolte, der fastholder klippeenhedens drejearme til traktionsenhedens rammerør (Figur 45).



Figur 45

1. Klippeenhedens drejearme
2. Traktionsenhedens rammerør
3. Bolte

- Drej drejearmene fremad (Figur 45), og lad traktionsenheden hvile på det fastholdte støtteben.
- Træk klippeenheten cirka 51 mm fremad og derefter til højre for at frakoble transmissionskoblingen (Figur 46).



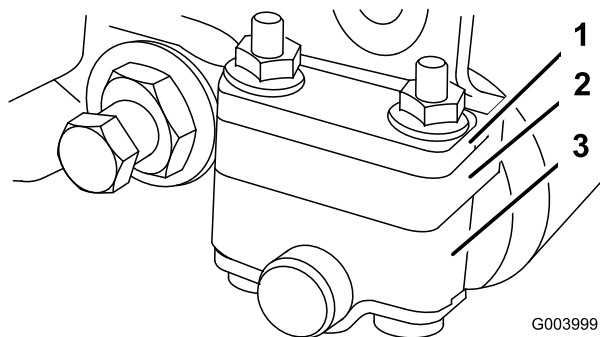
Figur 46

1. Transmissionskobling

- Foretag proceduren omvendt for at installere klippeenheten.

Justering af bagrullen

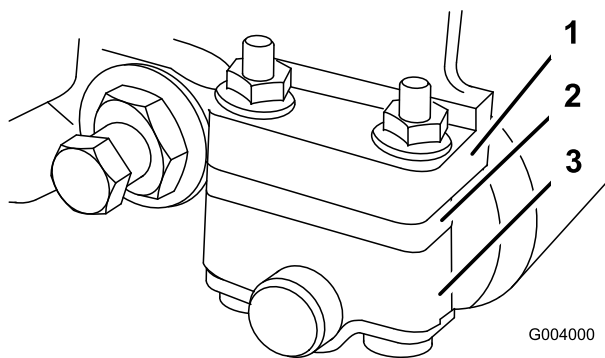
- Juster bagrullens holder til den øverste eller nederste position afhængigt af den ønskede klippehøjde (Figur 47 og Figur 48).
 - Placer afstandsstykket over sidepladens monteringsflange (fabriksindstilling), når indstillingerne for klippehøjden ligger på 1,6 til 6,4 mm (fig. 10).



Figur 47

1. Højre bagerste rulleholder 2. Låsemøtrikker

- Placer afstandsstykket under sidepladens monteringsflange, når indstillingerne for klippehøjden ligger på 3,2 til 25,4 mm (Figur 48).



Figur 48

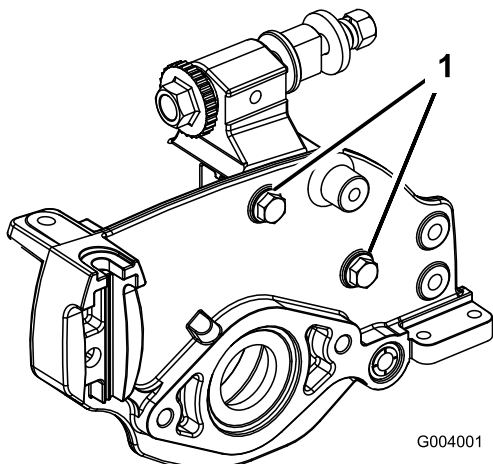
1. Højre bagerste rulleholder 2. Låsemøtrikker

- Følg nedenstående metode for at justere bagrullen:

- Hæv den bageste del af klippeenheten, og placer en blok under bundkniven.
- Fjern (2) møtrikker, der fastgør hver rulleholder og afstandsstykke til hver af sidepladens monteringsflanger.
- Sænk rullen og skruerne fra sidepladens monteringsflanger og afstandsstykker.
- Placer afstandsstykker på skruerne på rulleholderne.
- Fastgør rulleholder og afstandsstykker til undersiden af sidepladens monteringsflanger igen med de møtrikker, du fjernede tidligere.

- Kontroller, at der er rigtig kontakt mellem bundkniven og knivcylinderen. Vend plæneklipperen om for at frilægge front- og bagrullerne og bundkniven.

Bemærk: Bagrullens position i forhold til knivcylinderen styres af maskintolerancerne for de samlede komponenter, og synkronisering er ikke nødvendig. Det er muligt at foretage begrænset justering ved at stille klippeenheten på en plade og løsne sidepladens monteringsbolte (Figur 49). Juster disse bolte, og stram dem igen.



Figur 49

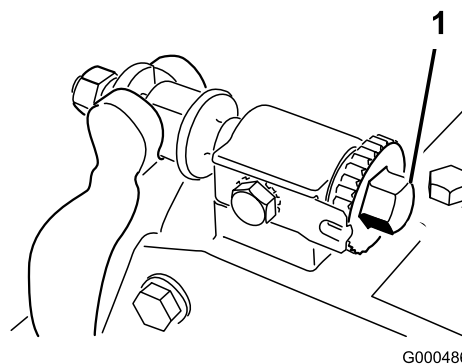
1. Sidepladens monteringsbolte

Vigtigt: Når det er nødvendigt at vippe klippeenheden, så bundkniven/knivcylinderen kommer til syne, skal det bageste af klippeenheden understøttes for at sikre, at møtrikkerne på den bageste del af bundtværstangens justeringsskruer ikke hviler på arbejdsfladen.

Justering af bundkniven mod knivcylinderen

Bundknivens justering mod knivcylinderen udføres ved at løsne eller stramme bundtværstangens justeringsskruer, som sidder oven på plæneklipperen.

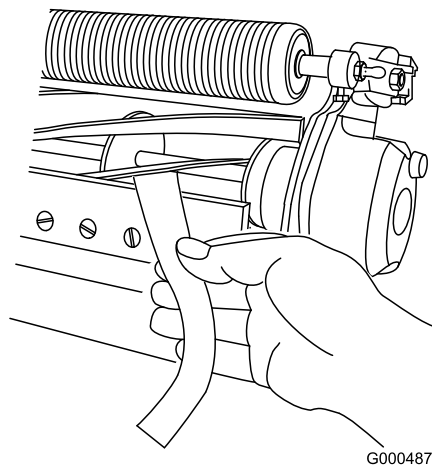
1. Placer maskinen på en flad, plan arbejdsflade.
2. Sørg for, at der ikke er kontakt med knivcylinderen, ved at dreje bundtværstangens justeringsskruer mod uret (Figur 50).



Figur 50

1. Bundtværstangens justeringsskrue

3. Vend plæneklipperen på hovedet, så bundkniven og knivcylinderen kommer til syne.
4. Indsæt et langt stykke avispapir mellem knivcylinderen og bundkniven i den ene ende af cylinderen (Figur 51). Drej bundtværstangens justeringsskrue med uret, mens du langsomt drejer knivcylinderen fremad (i samme ende af cylinderen) (Figur 50), ét klik ad gangen, indtil papiret klemmes let, når det sættes ind fra forsiden, parallelt med bundkniven. Der mærkes et let slæb, når der trækkes i papiret.



Figur 51

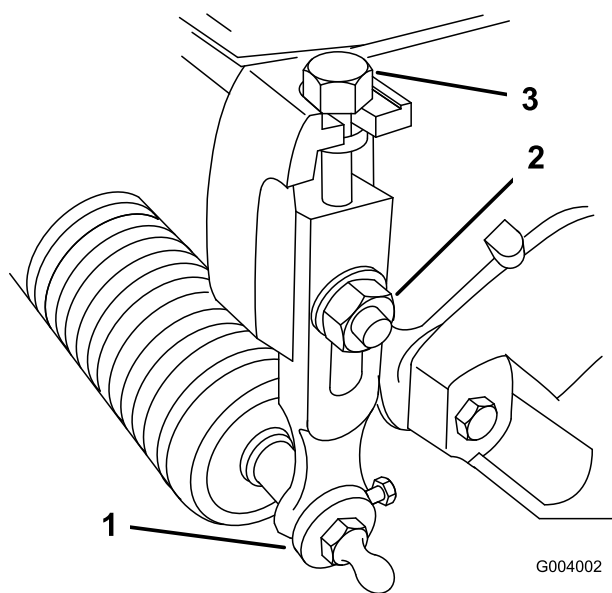
Bemærk: Hver gang justerskruen drejes ét klik med uret, flyttes bundkniven 0,018 mm tættere på knivcylinderen. Stram ikke justeringsskruerne for meget.

- Kontroller, om der er let kontakt i den anden ende af knivcylinderen ved hjælp af papir, og juster som nødvendigt.
- Når justeringen er udført, skal du kontrollere, at knivcylinderen kan klemme papir fast, når det indsættes forfra, og at den kan klippe papir over, når det indsættes i en ret vinkel i forhold til bundkniven (Figur 51). Det bør være muligt at klippe papir over med et minimum af kontakt mellem bundkniven og cylinderknivene. Hvis knivcylinderens modstand er for stor, er det enten nødvendigt at baglappe eller slibe klippeenheden igen for at opnå de skarpe kanter, der er nødvendige til præcisionsklipning (se Toro-manualen om slibning af knivcylinderen).

Justering af klippehøjden

Hvis du ønsker klippehøjder på mere end 12,7 mm, skal sættet til høj klippehøjde monteres.

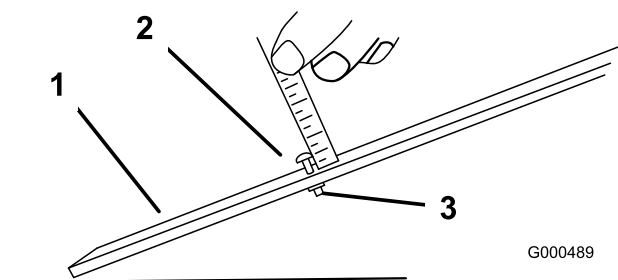
- Løsn de låsemøtrikker, der fastholder klippehøjdearmene til klippeenhedens sideplader (Figur 52).



Figur 52

- | | |
|-------------------|--------------------|
| 1. Bagrullebeslag | 3. Låsemøtrik |
| 2. Klippehøjdearm | 4. Justeringsskrue |

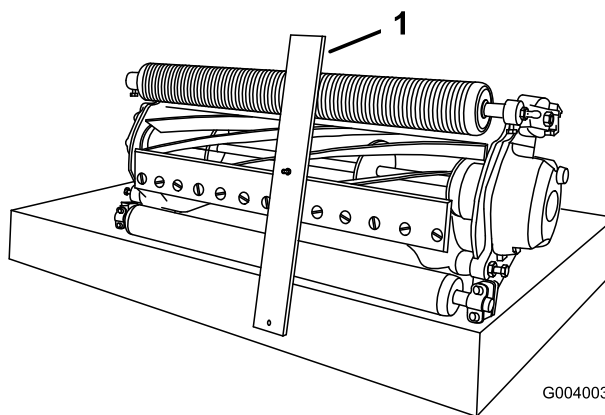
- Løsn møtrikken på målestangen (Figur 53), og indstil justeringsskruen på den ønskede klippehøjde. Afstanden mellem bunden af skruehovedet og stangens flade udgør klippehøjden.



Figur 53

- | | |
|-------------------------|-----------|
| 1. Målestang | 3. Møtrik |
| 2. Højdejusteringsskrue | |

- Hægt skruehovedet på bundknivens æg, og lad den bageste ende af stangen hvile på bagrullen (Figur 54).



Figur 54

- Drej justeringsskruen, indtil rullen rører ved den forreste del af målestangen. Juster begge rullens ender, indtil hele rullen er parallel med bundkniven.

Vigtigt: Når indstillingen er korrekt, vil bag- og frontrullerne berøre målestangen, og skruen vil ligge pænt tæt op ad bundkniven. Således sikres det, at klippehøjden er den samme i begge ender af bundkniven.

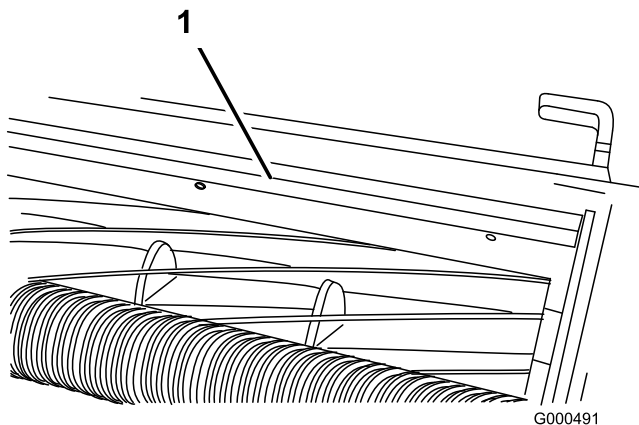
- Stram møtrikkerne for at sikre justeringen. Overspænd ikke møtrikken. Spænd den nok til, at der ikke er slør i skiven.

Bemærk: Brug følgende skema til at vurdere, hvilken bundkniv der egner sig bedst til den ønskede klippehøjde.

Justering af klippestangen

Juster klippestangden for at sikre, at græsaffaldet ledes ordentligt fra knivcylinderen:

1. Løsn skruerne, som fastholder den øverste stang (Figur 55) til klippeenheden.



Figur 55

1. Klippestang

-
2. Indsæt en søger på 0,060 tomme mellem den øverste del af knivcylinderen og tværstangen, og stram skruerne. Sørg for, at afstanden mellem tværstangen og cylinderen er lige stor over hele cylinderen.

Bemærk: Tværstangen kan justeres for at kompensere for forandringer i grønsværforholdene. Den skal være tættere på cylinderen ved ekstremt våde grønsværforhold. Ved tørre grønsværforhold skal tværstangen derimod flyttes længere væk fra cylinderen. Tværstangen skal være parallel med cylinderen for at sikre optimal ydeevne, og den skal altid justeres, når cylinderkniven slibes på en cylinderslibemaskine.

Indstilling af maskinen til at passe til plæneforhold

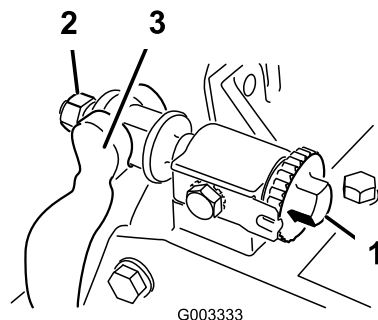
Brug følgende tabel til at indstille maskinen til at passe til plæneforholdene.

Flex Greensmower klippeenheds opsætningsmatrix				
Bundtværstænger: Standard og ekstra				
Reserve-delsnummer	Beskrivelse	Plæneklipper	Aggressivitet	Kommentarer
106-2468-01	Standard	Flex 21	Mindre	Standard
99-3794-03	Aggressivt	Flex 21	Mere	
110-2282-01	Standard	Flex 18	Mindre	Standard
110-2281-03	Aggressivt	Flex 18	Mere	
Bundknive: Standard og ekstra				
Reserve-delsnummer	Beskrivelse	Plæneklipper	Klippehøjder	Kommentarer
93-4262	Mikroklipning	Flex 21	1,6 - 3,2 mm	Standard
93-4263	Tournament	Flex 21	3,2 - 6,4 mm	
93-4264	Lav klippehøjde	Flex 21	6,4 mm og derover	
108-4303	Udvidet mikroklipning	Flex 21	1,6 - 3,2 mm	Mindre aggressivt
98-7261	Mikroklipning	Flex 18	1,6 - 3,2 mm	Standard
98-7260	Tournament	Flex 18	3,2 - 6,4 mm	
110-2300	Udvidet mikroklipning	Flex 18	1,6 - 3,2 mm	Mindre aggressivt
110-2301	Lav klippehøjde	Flex 18	6,4 mm og derover	
Ruller: Standard og ekstra				
Reserve-delsnummer	Beskrivelse	Plæneklipper	Diameter/materiale	Kommentarer
107-9037	Smal Wiehle	Flex 21	6,4 cm aluminum	Standard Front
107-9038	Bred Wiehle	Flex 21	6,4 cm aluminum	Mere nedramning
107-9039	Hel rulle	Flex 21	6,4 cm stål	Mindst nedramning
107-9036	Bagrulle	Flex 21	5,1 cm aluminum	Standard Bag
106-6945	Bagrulle	Flex 21	5,1 cm stål	Stål bag
110-2304	Smal Wiehle	Flex 18	6,4 cm aluminum	Standard Front
110-2305	Bred Wiehle	Flex 18	6,4 cm aluminum	Mere nedramning
110-2306	Hel rulle	Flex 18	6,4 cm stål	Mindst nedramning
110-2303	Bagrulle	Flex 18	5,1 cm aluminum	Standard Bag

Serviceeftersyn af bundtværstangen

Afmontering af bundtværstangen

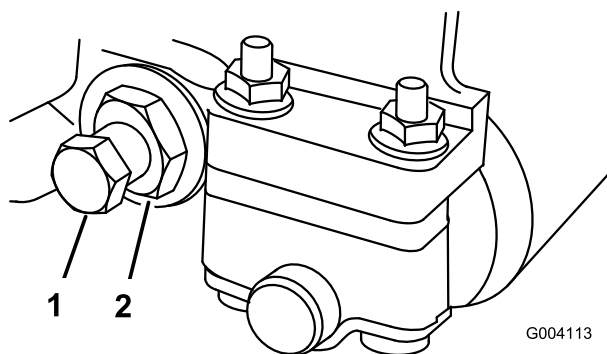
1. Drej bundtværstangens justeringsskrue mod uret for at føre bundkniven væk fra knivcylinderen (Figur 56).



Figur 56

- | | |
|-------------------------------------|--------------------------|
| 1. Bundtværstangens justeringsskrue | 4. Kontramøtrik |
| 2. Fjederspændingsmøtrik | 5. Bundtværstangens bolt |
| 3. Bundtværstang | |

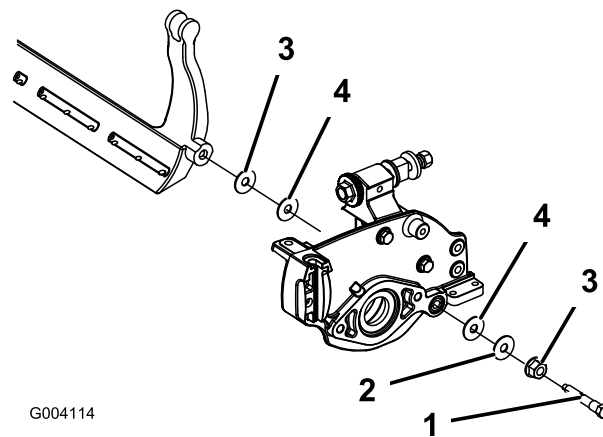
2. Før fjederspændingsmøtrikken bagud, indtil skiven ikke længere sidder stramt mod bundtværstangen (Figur 57).
3. Løsn den kontramøtrik, som fastholder bundtværstangens bolt, på hver side af maskinen (Figur 57).



Figur 57

- | | |
|--------------------------|-----------|
| 1. Bundtværstangens bolt | 2. Møtrik |
|--------------------------|-----------|

4. Afmonter bundtværstangens bolte, så bundtværstangen kan trækkes nedad og fjernes fra maskinen. Der skal være 2 nylonkiver og 2 prægede stålskiver på hver ende af bundtværstangen (Figur 58).



G004114

Figur 58

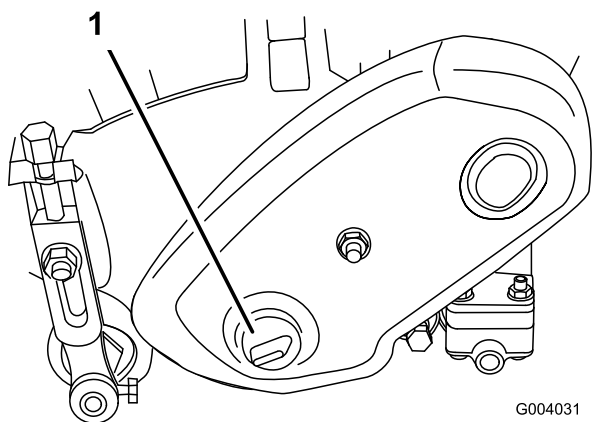
- | | |
|--------------------------|--------------|
| 1. Bundtværstangens bolt | 3. Møtrik |
| 2. Stålskive | 4. Nylonkive |

Montering af bundtværstangen

1. Monter bundtværstangen, og anbring monteringsørerne mellem skiven og justeringsanordningen.
 2. Fastgør bundtværstangen på hver sideplade med boltene (kontramøtrikker på bolte) og 8 skiver. Der skal placeres en nylonkive på hver side af sidepladens nav. Anbring en stålskive på ydersiden af hver nylonkive. Spænd boltene med momentnøgle til 27-36 Nm.
 3. Spænd kontramøtrikken, indtil endesløret på de yderste trykskiver er væk. Overspænd ikke.
- Bemærk:** Det er i orden, hvis de inderste trykskiver på klippeenheden bliver ved med at sidde løst.
4. Stram fjederspændingsmøtrikken, indtil fjederen er trykket sammen, skrue derefter igen møtrikken ud med en halv omgang.
 5. Juster bundtværstangen. Se afsnittet Justering af bundkniven mod knivcylinderen.

Baglapning af knivcylinderen

1. Fjern proppen fra knivcylinderdrevets skærm på venstre side af knivcylinderen (Figur 59).



G004031

Figur 59

1. Knivcylinderdrevets skærmprop
-
2. Sæt en 18 mm muffe på sekskantmøtrikken på den venstre ende af knivcylinderakslen.
 3. Baglap i henhold til fremgangsmåden i Toros håndbog om slibning af knivcylindre og roterende plæneklippere, form. nr. 80-300 PT



Berøring af knivcylinderen eller andre bevægelige dele kan medføre personskader.

- Hold afstand til knivcylinderen under baglapningen.
- Der må under ingen omstændigheder bruges en kortskaftet børste til baglapning. Delnr. 29-9100, komplette eller individuelle håndtagsdele, kan fås hos din lokale, autoriserede Toro-forhandler.

Bemærk: For at få et bedre skær skal der føres en fil hen over forsiden af bundkniven, når baglapningen er afsluttet. Derved fjernes eventuel grat eller ru kanter, som kan være blevet dannet på skæret.

4. Sæt proppen på igen, når baglapningen er afsluttet.

Opbevaring

1. Græs og snavs fjernes fra alle maskinens ydre dele, særligt motoren. Fjern snavs og avner fra motorens køleribber og blæserhuset.

Vigtigt: Du kan vaske maskinen med et mildt rengøringsmiddel og vand. Udsæt ikke maskinen for højtryksrensning. Undgå overdreven brug af vand, særligt i nærheden af skiftegrebspladen og motoren.

2. Ved længere tids opbevaring af maskinen (mere end 90 dage) skal brændstoffet i tanken tilsættes brændstofstabilisator.
 - A. Lad motoren køre for at fordele brændstoffet, der er tilsat stabilisator, i brændstofsyste­met (5 minutter).
 - B. Du kan enten standse motoren, lade den køle af og dræne brændstoftanken eller lade motoren køre, til den standser.
 - C. Start motoren igen, og lad den køre, indtil den stopper. Gentag processen, med chokeren aktiveret, indtil motoren ikke kan startes igen.
 - D. Bortskaf brændstoffet på forsvarlig vis. Det kan genbruges i overensstemmelse med gældende retningslinjer.

Bemærk: Benzin tilsat stabilisator må ikke opbevares i mere end 90 dage.

3. Kontroller og stram alle bolte, møtrikker og skruer. Reparer eller udskift alle defekte og beskadigede dele.
4. Mal alle ridsede eller blotlagte metaloverflader. Maling kan købes hos en autoriseret serviceforhandler.
5. Opbevar maskinen i en ren, tør garage eller på et passende sted. Tildæk maskinen for at beskytte den og holde den ren.



Toros generelle produktgaranti

To års begrænset garanti

Fejl og produkter, der er dækket

The Toro Company og dets søsterselskab, Toro Warranty Company, garanterer i fællesskab i henhold til en aftale mellem dem, at dit Toro-produkt ("produktet") er frit for materialefejl og fejl i den håndværksmæssige udførelse i to år eller 1500 driftstimer*, hvad end der måtte indtræde først. Hvis der forekommer en fejl, som er dækket af garantien, vil vi reparere produktet uden omkostninger for dig. Dette inkluderer fejldiagnose, arbejdsløn, reservedele og transport. Denne garanti træder i kraft på den dato, produktet leveres til den person, som oprindeligt køber det i detailledet.

* Produkt, der er udstyret med timetæller

Sådan får du udført service, der er dækket af garantien

Det påhviler dig at underrette produktforhandleren eller den autoriserede produktforhandler, som du har købt produktet hos, så snart du tror, der er opstået en fejl, som er dækket af garantien. Hvis du har brug for hjælp til at finde frem til en produktforhandler eller en autoriseret forhandler, eller hvis du har spørgsmål vedrørende dine rettigheder eller ansvar i henhold til garantien, kan du kontakte os her:

Toro Commercial Products Service Department
Toro Warranty Company
8111 Lyndale Avenue South
Bloomington, MN 55420-1196, USA
952-888-8801 eller 800-982-2740
E-mail: commercial.service@toro.com

Ejerens ansvar

Du er som ejer af produktet ansvarlig for at udføre den vedligeholdelse og de justeringer, som er nødvendige i henhold til din betjeningsvejledning. Hvis du ikke udfører den nødvendige vedligeholdelse og de nødvendige justeringer, kan dette danne grundlag for at afvise en reklamation i henhold til garantien.

Genstande og fejl, der ikke er dækket

Det er ikke alle produktfejl eller funktionsfejl, der måtte opstå i garantiperioden, som udgør materialefejl eller fejl i den håndværksmæssige udførelse. Denne udtrykkelige garanti dækker ikke følgende:

- Produktfejl, som er en følge af brug ikke-originale Toro-reservedele eller af installation og brug af ekstra, modificeret eller ikke godkendt tilbehør
- Produktfejl, som er en følge af manglende udførelse af nødvendig vedligeholdelse og/eller justering
- Produktfejl, som er en følge af at have betjent produktet på en ødelæggende, uagtsom eller hensynsløs måde
- Reservedele, som forbruges ved brug, medmindre de skønnes at være defekte. Eksempler på reservedele, som forbruges eller opbruges ved normal drift af produktet, omfatter men er ikke begrænset til knive, knivcylindre, bundknive, piber, tændrør, styrehjul, dæk, filtre, remme og visse komponenter på sprøjter som f.eks. membraner, dyser og kontraventiler osv.

Andre lande end USA og Canada

Kunder, som har købt Toro-produkter, der er eksporteret fra USA eller Canada, skal kontakte deres Toro-forhandler for at få en garantipolice, som gælder for deres land, provins eller stat. Såfremt du af en eller anden grund er utilfreds med din forhandlers service eller har problemer med at få oplysninger om garantien, bedes du kontakte Toro-importøren. Hvis alt andet svigter, kan du kontakte os hos Toro Warranty Company.

- Fejl, der forårsages af eksterne forhold. Forhold, der anses for at være eksterne forhold, omfatter men er ikke begrænset til vejrlig, opbevaringsforhold, forurening, brug af ikke godkendte kølevæsker, smøremidler, tilsætningsstoffer eller kemikalier osv.
- Normalt slid. Normalt slid omfatter men er ikke begrænset til beskadigelse af sæder som følge af slitage eller afslidning, slid på malede overflader, ridsede mærkater eller vinduer osv.

Reservedele

Reservedele, der planmæssigt skal udskiftet i forbindelse med nødvendig vedligeholdelse, er kun dækket af garantien i tidsrummet frem til det planmæssige tidspunkt for udskiftning af den pågældende reservedel.

Reservedele, som udskiftes i henhold til nærværende garanti, bliver Toros ejendom. Toro træffer endelig beslutning om, hvorvidt en reservedel eller en samlet enhed skal repareres eller udskiftes. Toro kan bruge fabriksreoverede reservedele i stedet for nye reservedele til visse reparationer, der er dækket af garantien.

Generelle betingelser

Det eneste retsmiddel, du har til rådighed i henhold til nærværende garanti, er reparation hos en autoriseret Toro-forhandler.

Hverken The Toro Company eller Toro Warranty Company er ansvarlig for indirekte-, hændelige- eller følgeskader i forbindelse med brugen af de Toro-produkter, der er dækket af nærværende garanti, herunder omkostninger eller udgifter til at fremskaffe erstatningsudstyr eller service i de perioder, der med rimelighed medgår i forbindelse med funktionsfejl eller manglende rådighed over produktet, mens der udføres reparationer i henhold til garantien. Bortset fra den emissionsgaranti, der er nævnt nedenfor, og kun såfremt denne måtte finde anvendelse, gives ingen anden udtrykkelig garanti. Alle underforståede garantier om salgbarhed og brugsegnerhed er begrænset til denne udtrykkelige garantis varighed.

I visse stater er det ikke tilladt at fragå ansvar for hændelige- og følgeskader eller at begrænse tidsrummet for en underforstået garantis varighed, så ovenstående ansvarsfragørelser og begrænsninger gælder muligvis ikke for dig.

Denne garanti giver dig bestemte juridiske rettigheder, men derudover kan du også have andre rettigheder, som varierer fra stat til stat.

Bemærk vedrørende motorgaranti: Emissionskontrollsystemet på dit produkt kan være dækket af en separat garanti, som overholder de krav, der er fastsat af det amerikanske miljøbeskyttelsesagentur (Environmental Protection Agency, EPA) og/eller rådet for luftressourcer i Californien (California Air Resources Board, CARB). De timemæssige begrænsninger, der er anført ovenfor, gælder ikke for garantien på emissionskontrollsystemet. Der henvises til garantierklæringen om motoremissionsgaranti, som er trykt i betjeningsvejledningen eller indeholdt i motorfabrikantens dokumentation, for yderligere oplysninger.