



Count on it.

Brukerhåndbok

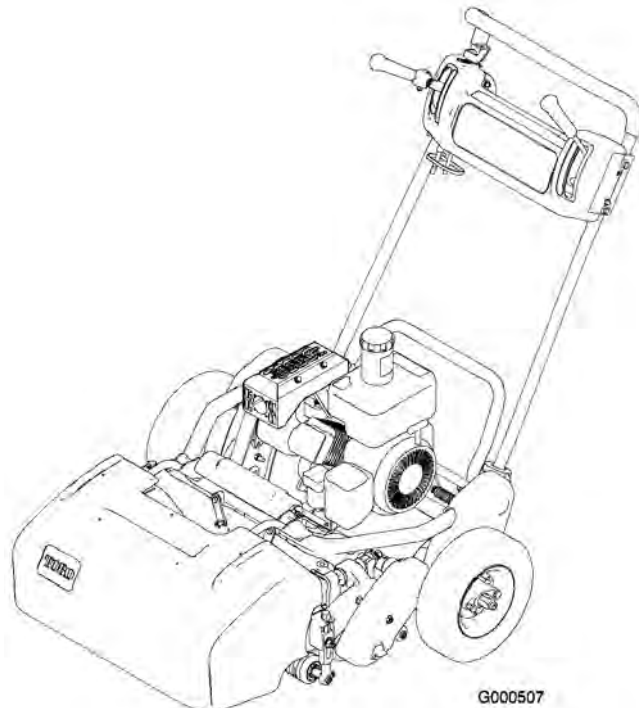
Greensmaster® Flex 18- eller Flex 21-gressklipper av skyvemodell

Modellnr. 04018 (Traction Unit)—Serienr. 270000001 og oppover

Modellnr. 04206 (Cutting Unit)—Serienr. 270000001 og oppover

Modellnr. 04022 (Traction Unit)—Serienr. 260000001 og oppover

Modellnr. 04202 (Cutting Unit)—Serienr. 260000001 og oppover



G000507

Advarsel

CALIFORNIA Proposition 65

Staten California kjenner til at motoreksosen fra dette produktet inneholder kjemikalier som kan forårsake kreft, fosterskader eller skade forplantningsevnen på andre måter.

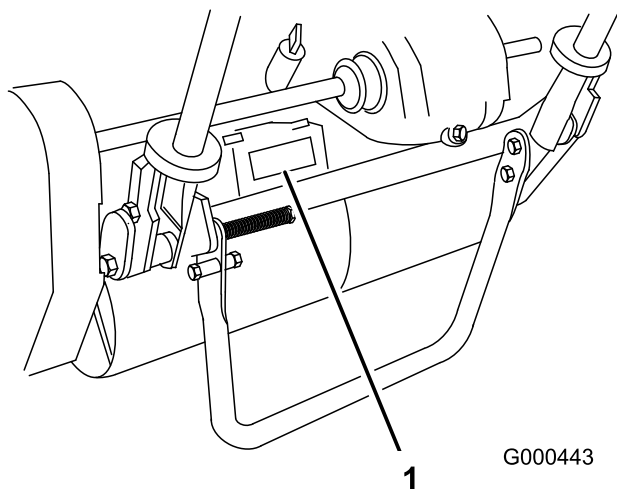
Dette tenningsystemet er i overensstemmelse med Canadas ICES-002.

Innledning

Les denne håndboken nøye, slik at du lærer å bruke og vedlikeholde produktet på riktig måte og unngår person- eller produktskade. Du har ansvar for å bruke produktet på en riktig og sikker måte.

Du kan kontakte Toro direkte på www.Toro.com for informasjon om produkter og tilbehør, hjelp til å finne en forhandler eller for å registrere produktet ditt.

Hvis maskinen må repareres eller du trenger originale Toro-deler eller mer informasjon, kan du kontakte et autorisert forhandlerverksted eller Toros kundeserviceavdeling. Ha modell- og serienummer for hånden når du tar kontakt. Figur 1 og Figur 2 identifiserer plasseringen av modell- og serienummeret på produktet. Skriv inn numrene i de tomme feltene.

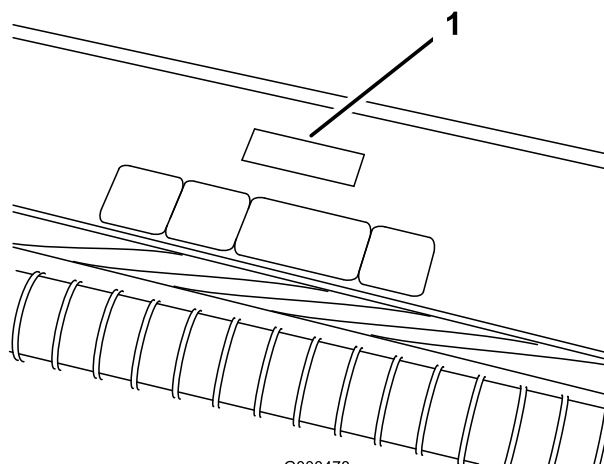


Figur 1

1. Plassering av modell- og serienummer – Trekkenhet

Trekkenhet:

Modellnr. _____
Serienr. _____



Figur 2

1. Plassering av modell- og serienummer – Klippeenhet

Klippeenhet:

Modellnr. _____
Serienr. _____

Denne brukerhåndboken identifiserer mulige farer og identifiserer sikkerhetsbeskjeder gjennom sikkerhetsvarslingssymbolet (Figur 3) som varsler om en fare som kan føre til alvorlige skader eller dødsfall hvis man ikke tar de anbefalte forhåndsreglene.



Figur 3

1. Sikkerhetsvarselsymbol.

Denne brukerveiledningen bruker i tillegg to ord til for å utheve informasjon. **Viktig** gjør oppmerksom på spesiell mekanisk informasjon og **Obs** henviser til generell informasjon som det er verdt å huske på.

Innhold

Innledning	2	Justere remmene.....	27
Sikkerhet	4	Vedlikehold av kontrollsystem	30
Regler for sikker bruk	4	Justere trekktrollen	30
Sikkerhet for Toros		Justere spolekontrollen	30
gressklippere	6	Vedlikehold av klippeenheten	31
Lydtrykk.....	7	Ta klippeenheten av	
Lydstyrke	7	trekkenheten	31
Vibrasjonsnivå.....	7	Justere den bakre valsen	31
Sikkerhets- og instruksjonsmer-		Justere motstålet til spolen	32
ker	8	Justere klippehøyden	33
Montering	10	Justere klippestangen	34
1 Montere håndtaket.....	10	Justere maskinen i forhold til	
2 Justere håndtaket	11	gressforholdene.....	35
3 Montere transporthjulene.....	11	Vedlikeholde motstangen.....	36
4 Kontrollere væsknivå.....	12	Slipe spolen	36
5 Montere gresskurven	12	Lagring.....	38
6 Lese håndbøkene og se			
videoen	12		
Oversikt over produktet.....	14		
Kontroller	14		
Spesifikasjoner	16		
Bruk.....	17		
Sikkerhet først.....	17		
Kontrollere motoroljenivået	17		
Fylle drivstofftanken.....	17		
Kontrollere sperrebryterne	18		
Starte og stoppe motoren.....	19		
Transport	19		
Forberede klippingen.....	19		
Klippehandlinger.....	19		
Vedlikehold	21		
Anbefalt vedlikeholdsplan	21		
Kontrolliste for daglig			
vedlikehold.....	22		
Vedlikehold av motor	23		
Motorolje	23		
Overhale luftrenseren	23		
Skifte tennpluggen.....	24		
Vedlikehold av drivstoffsystem	25		
Rengjøre drivstoffilteret.....	25		
Vedlikehold av elektrisk system	25		
Overhale sperrebryteren	25		
Vedlikehold av drivsystem.....	26		
Kontrollere giroljenivået	26		
Skifte giroljen	26		
Vedlikehold av bremses.....	27		
Justere brems/parkerings-			
brems	27		
Vedlikehold av remmer	27		

Sikkerhet

Denne maskinen oppfyller eller overgikk CEN-standard EN 836:1997, ISO-standard 5395:1990 og ANSI B71,4-1999-spesifikasjonene som gjaldt da den ble produsert, så sant delenr. 105-5333 av dødmannsutstyret var installert.

Hvis føreren eller eieren bruker maskinen på feil måte eller utfører feil vedlikeholdsarbeid, kan det føre til personskader. Følg alltid disse forsiktighetsreglene for å unngå at det skjer en ulykke, og ta alltid hensyn til sikkerhetsvarselsymbolet **A**, som betyr FORSIKTIG, ADVARSEL eller FARE – "personlige sikkerhetsinstruksjoner". Hvis ikke disse instruksjonene tas hensyn til, kan dette føre til at noen blir alvorlig skadet eller drept.

Regler for sikker bruk

Instruksjonene nedenfor er tatt fra CEN-standard 836:1997, ISO-standard 5395:1990 og ANSI-standard B71.4-1999.

Opplæring

- Les brukerhåndboken og annet opplæringsmaterieill nøye. Gjør deg godt kjent med alle kontroller, sikkerhetssignaler og riktig bruk av utstyret.
- Barn eller personer som ikke har lest bruksanvisningen, må ikke få lov til bruke eller utføre service på gressklipperen. Det kan hende at lokale forskrifter setter en aldersgrense for bruk av denne gressklipperen.
- Du må aldri klippe hvis andre personer, spesielt barn, eller dyr befinner seg i nærheten.
- Husk at føreren eller brukeren har ansvaret hvis andre personer eller deres eiendom utsettes for ulykker eller farer.
- Eieren/brukeren kan forhindre og er ansvarlig for ulykker eller skader som han/hun, andre personer eller eiendom utsettes for.

Forberedelser

- Ha alltid på deg kraftig fottøy, langbukser, hjelm, vernebriller og hørselsvern når du bruker klipperen. Langt hår, løstsittende klær eller smykker kan sette seg fast i bevegelige deler. Ikke bruk maskinen uten sko eller med åpne sandaler.

- Foreta en grundig inspeksjon der maskinen skal brukes og fjern alle gjenstander som kan slenges opp i luften.
- Advarsel – Bensin er meget brannfarlig. Ta følgende forholdsregler:
 - Drivstoff må lagres på kanner som er spesiallaget for dette formålet.
 - Fyll kun drivstoff utendørs og ikke røyk mens du fyller.
 - Fyll på drivstoff før du starter motoren. Ta aldri lokket av drivstofftanken eller fyll drivstoff mens motoren går eller er varm.
 - Hvis du søler drivstoff, må du ikke prøve å starte motoren. Flytt maskinen bort fra området hvor du sølte drivstoffet og unngå alt som kan antennes til all drivstoffdamp er forsvunnet.
 - Sett lokkene godt fast på alle drivstofftanker og -kanner.
- Skift ut defekte lyddempere.
- Vurder terrenget for å avgjøre hvilket tilbehør og utstyr som er nødvendig for å gjøre jobben på en sikker og riktig måte. Bruk bare tilbehør og utstyr som er godkjent av produsenten.
- Kontroller at brukerens kontroller, sikkerhetsbrytere og verneplater er montert og fungerer på korrekt måte. Ikke bruk maskinen hvis disse ikke fungerer som de skal.

Bruk

- Motoren må ikke brukes på et lukket sted der giftig kulloos kan samle seg.
- Gressklipperen må bare brukes i dagslys eller der det er god kunstig belysning.
- Før du forsøker å starte motoren, må du koble ut alle knivkoblinger, sette motoren i fri og sette på parkeringsbremsen.
- Må ikke brukes i skråninger som er brattere enn 15°.
- Husk at ingen skråninger er trygge. Vær ekstra forsiktig når du kjører i skråninger med gress. Slik unngår du at maskinen velter:
 - Unngå å bråstoppe eller starte med mye gass i oppover- eller nedoverbakker;
 - Koble inn clutchen sakte og hold alltid maskinen i gir, spesielt i nedoverbakker;

- Kjør sakte i skråninger og når du svinger skarpt;
- Vær oppmerksom på ujevnheter, hull og andre skjulte farer i terrenget;
- Klipp aldri på tvers av skråninger hvis ikke gressklipperen er beregnet på det.
- Vær oppmerksom på hull i bakken og andre skjulte farer i terrenget.
- Se opp for trafikk når du krysser eller er i nærheten av veier.
- Stopp knivene før du kjører på flater uten gress.
- Pass alltid på at materialet ikke blåses ut mot personer i nærheten når utstyret brukes. La heller aldri noen oppholde seg i nærheten mens maskinen er i gang.
- Maskinen må ikke brukes hvis verneplatene er defekte eller uten at sikkerhetsanordningene sitter på plass. Kontroller at alle sperrene er montert, at de er riktig justert og at de fungerer som de skal.
- Innstillingen av motorregulatoren må ikke forandres og motoren må ikke ruses. Hvis motoren går på for høyt turtall, øker faren for personskader.
- Før du forlater førerens plass:
 - Stopp gressklipperen på en jevn flate;
 - koble ut kraftoverføringen, og senk utstyret;
 - skift til fri og sett på parkeringsbremsen;
 - stopp motoren.
- Koble ut drivkraften til utstyret under transport eller når maskinen ikke er i bruk.
- Stopp motoren og koble ut drivkraften til utstyret
 - før du fyller drivstoff;
 - før du tar av gressoppsamleren(e);
 - før du justerer høyden hvis ikke justeringene kan gjøres fra førerens plass.
 - før du fjerner eventuelle tilstoppinger;
 - før du sjekker, rengjør eller utfører arbeid på gressklipperen eller;
 - etter at du har truffet en gjenstand eller hvis det oppstår unormal vibrasjon. Undersøk om gressklipperen ble skadet, og reparer den før du starter den og bruker utstyret igjen.
- Reduser gassen før motoren stopper. Hvis det er en drivstoffventil på motoren, stenger du drivstofftilførselen etter at du er ferdig med å klippe.
- Hold hender og føtter borte fra klippeenheten.
- Kjør sakte, og vær forsiktig når du svinger og krysser veier og fortau. Stopp spolene hvis de ikke beveger seg.
- Ikke bruk gressklipperen når du er påvirket av medisin, alkohol eller andre rusmidler
- Vær forsiktig når du skal sette maskinen på en tilhenger eller lastebil, og når du skal sette den ned på bakken igjen
- Vær forsiktig når du nærmer deg hjørner, busker, trær eller annet som reduserer synsfeltet.

Vedlikehold og oppbevaring

- Sørg for at alle mutrer, bolter og skruer er stramme, for å være sikker på at utstyret er i god stand og trygt å bruke.
- En maskin med drivstoff på tanken må aldri oppbevares innendørs der drivstoffdamp kan komme i kontakt med en åpen flamme eller gnister.
- La motoren bli kald før maskinen settes på et lukket sted.
- Unngå brannfare ved å holde motoren, lyddemperen, batterirommet og området der drivstoff oppbevares, fritt for gress, løv og for mye fett.
- Kontroller gressoppsamleren regelmessig og se etter skader eller slitasje.
- Hold alle delene i god stand, og sørg for at delene og de hydrauliske koblingene er tette. Skift ut slitte eller skadde deler og merker.
- Hvis du må tømme drivstofftanken, skal dette gjøres utendørs.
- Vær forsiktig når du justerer maskinen slik at du unngår å klemme fingre mellom bevegelige kniver og faste deler.
- Koble ut drivverket og klippeenheten, sett på parkeringsbremsen, stopp motoren og koble fra tennpluggledningen. Vent til alle bevegelige deler har stoppet før du foretar justeringer, rengjøring eller reparasjoner.
- Fjern gress og rusk fra klippeenhetene, drivverk, lyddemperne og motoren for å unngå

at det begynner å brenne. Tørk opp eventuelt olje- eller drivstoffsøl.

- Vær forsiktig når du reduserer trykket i komponenter under trykk.
- Koble fra batteriet og trekk ut tennpluggledningen før du foretar reparasjoner. Koble kablet fra den negative polen først, og deretter den andre kablet fra den positive polen. Når du kobler kablet til igjen, kobler du først til den positive polen og deretter den negative.
- Vær forsiktig når du kontrollerer spolene. Bruk hansker, og vær forsiktig når du utfører service på dem.
- Hold hender og føtter borte fra bevegelige deler. Du må aldri foreta justeringer mens motoren går hvis du kan unngå det.

Sikkerhet for Toros gressklippere

Følgende liste inneholder sikkerhetsinformasjon som gjelder spesielt for Toro-produktene, eller annen viktig sikkerhetsinformasjon som ikke er inkludert i CEN-, ANSI- eller ISO-standardene.

Dette produktet kan amputere hender og føtter og slenge gjenstander opp i luften. Følg alltid alle sikkerhetsinstruksjoner for å unngå alvorlige skader eller dødsulykker.

Hvis du bruker dette produktet til andre formål enn det er beregnet på, kan du utsette deg selv eller andre for fare.

- Lær deg hvordan du raskt kan stoppe motoren.
- Bruk ikke maskinen hvis du har på deg sandaler, tennissko eller joggesko.
- Bruk av vernesko og langbukser anbefales og er påbudt i henhold til enkelte lokale bestemmelser og forsikringsforskrifter.
- Vær forsiktig når du håndterer bensin. Tørk opp eventuelt søl.
- Kontroller daglig at sperrebryterne fungerer som de skal. Hvis en bryter ikke virker, skifter du den før du bruker maskinen. Skift alle sperrebryterne i sikkerhetssystemet annethvert år enten de virker som de skal eller ikke.
- Stå alltid bak håndtaket når du starter og bruker maskinen.
- Starte og stoppe motoren:

- Åpne drivstoffventilen.
- Kontroller at kontrollspaken til trekkdrivet og spolemotoren på håndtaket er i fri.
- Sett på-/av-knappen til ON, choken til full-posisjon (kaldstart) og gassen til halv gass.
- Dra i startkabelen for å starte maskinen.
- Sett gassen til lav hastighet og på-/av-bryteren til Off for å stoppe maskinen.
- Transportere gressklipperen fra ett område til et annet:
 - Installere transporthjulene.
 - Kople ut spolemotoren.
 - Start motoren.
 - Trykk håndtaket ned for å heve fronten av gressklipperen og kople inn trekkdrivet.
- Før du begynner klippingen:
 - Kople fra trekkdrivet.
 - Stoppe motoren.
 - Fjerne transporthjulene.
 - Starte motoren
 - Kople inn spolemotoren.
- Du må være oppmerksom når du bruker maskinen. Slik unngår du å miste kontrollen:
 - Ikke kjør i nærheten av bunkere, grøfter, bekker eller andre fareområder.
 - Reduser hastigheten når du tar skarpe svinger. Unngå å starte og stoppe plutselig.
 - Når du befinner deg i nærheten av eller krysser en vei, må du alltid overholde vikeplikten.
 - Bruk bremsene når du kjører nedover, slik at du kjører sakte framover og har kontroll over maskinen.
- Gresskurvene må være på plass når spolene eller grafserne er i drift for å oppnå maksimal sikkerhet. Slå av motoren før du tømmer kurvene.
- Ikke ta på motoren, lyddemperen eller eksosrøret mens motoren er i gang eller like etter at den er stoppet. Disse områdene er svært varme, og du kan brenne deg på dem.

- Hold deg unna rotasjonsskjermen på siden av motoren slik at du unngår direkte kontakt med kroppen eller klærne.
- Hvis en person eller et dyr plutselig kommer inn på eller befinner seg i nærheten av klippeområdet, må du slutte å klippe. Hvis du ikke er forsiktig når du bruker maskinen, kan kombinasjonen av bakkevinkelen, rikosjetter og feilplasserte sikkerhetsskydd føre til at noen skades av gjenstander som slynges gjennom luften. Ikke fortsett å klippe før disse er fjernet fra området.

Vibrasjonsnivå

Denne enheten har et hånd- og armvibrasjonsnivå på 4,50 m/s², basert på måling av identiske maskiner i henhold til ISO 5349-prosedyrer.

Vedlikehold og oppbevaring

- Kontroller med jevne mellomrom at drivstoffledningene er tette, og at de ikke er slitte. Stram og reparer dem etter behov.
- Hvis du må ha motoren i gang for å utføre en vedlikeholdsjustering, må du passe på at klær, hender, føtter og andre kroppsdeler ikke er i nærheten av klippeenhetene, tilbehør eller bevegelige deler, særlig skjermen på siden av motoren. Hold alle unna.
- La en autorisert Toro-forhandler kontrollere maksimal hastighet med en turteller, slik at det blir utført på en sikker og nøyaktig måte. Maksimalt turtall er 3600 o/min.
- Ta kontakt med en autorisert Toro-forhandler hvis det er nødvendig med store reparasjoner eller du trenger hjelp.
- Bruk kun tilbehør og reservedeler som er godkjent av Toro. Garantien kan bli ugyldig hvis du bruker tilbehør eller reservedeler som ikke er godkjente.

Lydtrykk

Denne enheten har et kontinuerlig lydtrykknivå med A-vekt ved førerens øre på: 84 dB(A), basert på målinger på identiske maskiner i henhold til prosedyrer skissert i maskindirektiv 98/37/EF, med endringer.

Lydstyrke

Denne enheten har et garantert lydstyrkenivå på: 95 dBA/l pW, basert på målinger av identiske maskiner i henhold til direktiv 2000/14/EF, med endringer.

Sikkerhets- og instruksjonsmerker

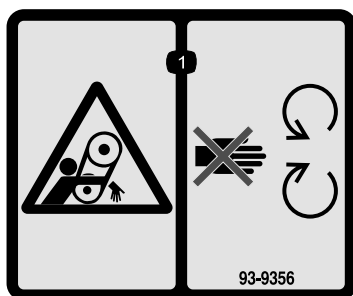


Sikkerhetsmerker og -instruksjoner er lett synlige for føreren og er plassert i nærheten av alle områder som representerer en potensiell fare. Bytt ut alle merker som er ødelagte eller mangler.



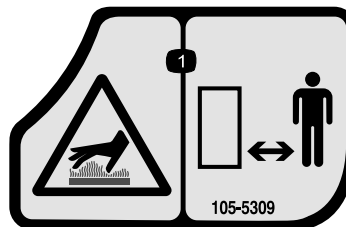
93-7348

1. Advarsel – les *Brukerhåndboken*.
2. Brannfare – ingen bål, åpne flammer eller røyking er lov når man fyller bensin. La det være et mellomrom mellom drivstoffet og den øvre delen av tanken.
3. Fare for at gjenstander slynges gjennom luften – hold trygg avstand fra maskinen.
4. Fare for å kutte hender og føtter – hold trygg avstand fra bevegelige deler.



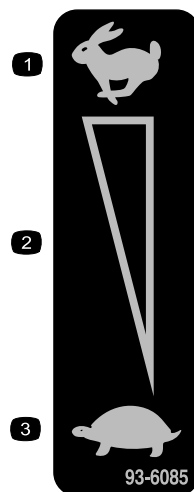
93-9356

1. Viklingsfare – hold deg borte fra bevegelige deler.



105-5309

1. Varm overflate/brannskadefare – hold deg på trygg avstand fra den varme overflaten.



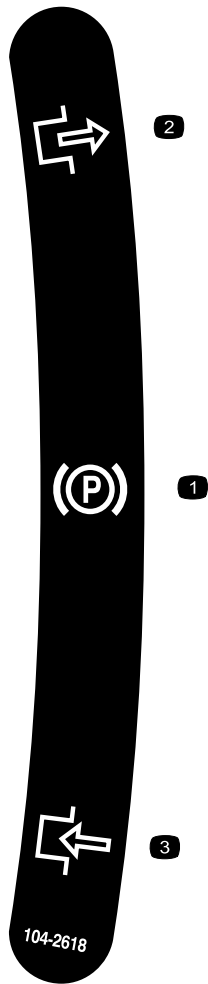
93-6085

1. Hurtig
2. Kontinuerlig regulerbar innstilling
3. Sakte



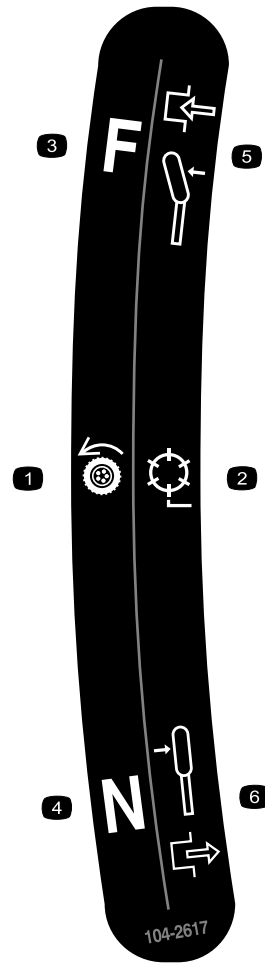
93-9886

1. Bruk blyfritt drivstoff.



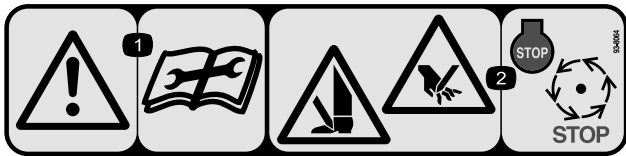
104-2618

- 1. Parkeringsbrems
- 2. Frakoble
- 3. Aktiver



104-2617

- 1. Trekkdriv
- 2. Spolemotor
- 3. Fri
- 4. Fremover
- 5. Spak – tilkople
- 6. Spak – frakople



93-8064

- 1. Advarsel – les instruksjonene før du utfører service eller vedlikehold.
- 2. Kuttefare for hender og føtter – stopp motoren og vent til alle bevegelige deler har stoppet.



105-2411

- 1. Girolje

⚠ WARNING

ESTA MAQUINA PUEDE SER RIESGOSA SI SE USA EN UNA MANERA INAPROPIADA. OPERADORES DEBEN ESTAR MUY BIEN ENTRENADOS EN LA MANERA APROPRIADA DE OPERAR LA MAQUINA.

TO MINIMIZE THE RISK OF ACCIDENTS, INJURY OR DEATH:

- READ OPERATORS MANUAL
- KEEP ALL GUARDS AND COVERS IN PLACE.
- KEEP PEOPLE AND PETS A SAFE DISTANCE AWAY.
- OPERATOR MUST BE SKILLED AND TRAINED

TO GET A REPLACEMENT MANUAL, SEND MODEL AND SERIAL NUMBERS TO: THE TORO COMPANY, 8111 LYNDALE AVE. S., BLOOMINGTON, MN 55420-1196.

104-2621

- 1. Les Brukerhåndboken.

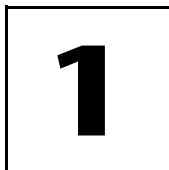
Montering

Løse deler

Bruk diagrammet nedenfor som en sjekkliste for å kontrollere at alle delene er sendt.

Trinn	Beskrivelse	Ant.	Bruk
1	Håndtak	1	Monterer håndtaket.
2	Ingen deler er nødvendige	–	Justere håndtaket.
3	Transporthjulene (valgfritt transporthjulsett, modell 04123)	2	Monter transporthjulene.
4	Ingen deler er nødvendige	–	Kontroller nivået på motoroljen og giroljen
5	Gresskurv	1	Monter gresskurven.
6	Brukerhåndbok Brukerhåndbok for motoren Delekatalog Førervideo Sertifiseringsdokument	1 1 1 1 1	Les håndbøkene og se videoen før du bruker maskinen.

Merk: Angi hva som er høyre og venstre side på maskinen ved å stå i normal arbeidsstilling.



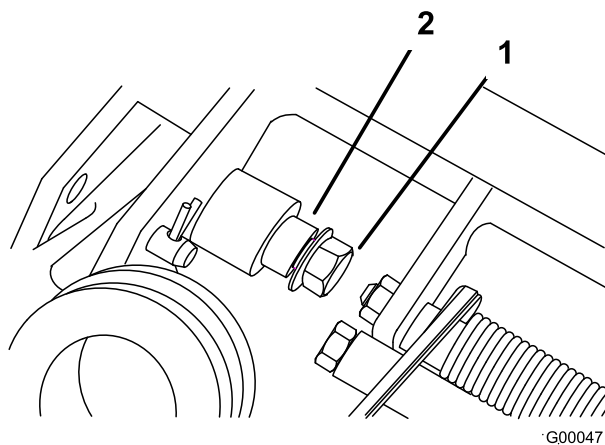
Montere håndtaket

Deler som er nødvendige for dette trinnet:

1	Håndtak
---	---------

Prosedyre

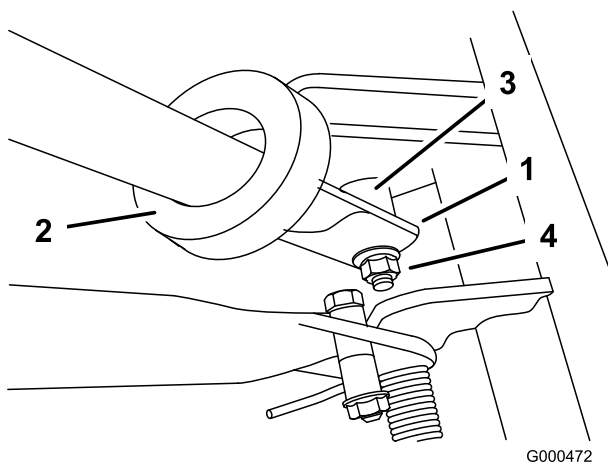
1. Fjern låsemutteren med flens fra mutteren, og låseskiven fra svingboltene på hver side av gressklipperen (Figur 4).



Figur 4

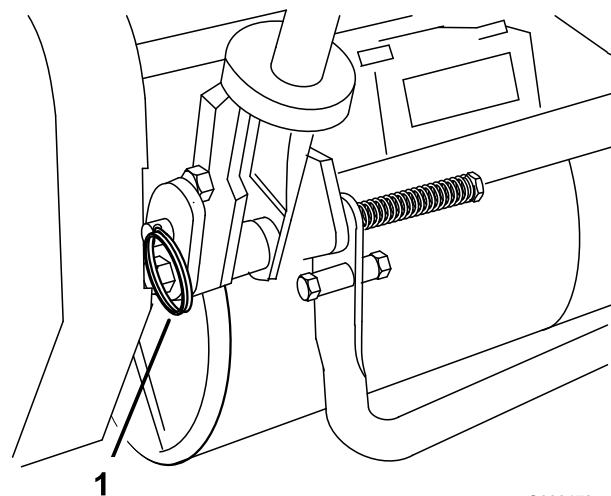
1. Låsemutter med flens
2. Svingbolt

2. Skyv håndtaksendene gjennom slissene i håndtakets støttearm (Figur 5).



Figur 5

- | | |
|-------------------------|---------------|
| 1. Venstre håndtaksende | 3. Svingbolt |
| 2. Støttearm | 4. Låsemutter |



Figur 6

1. Ringsplinter

- Klem håndtaksendene innover, og monter dem på svingboltens trinn (Figur 5).
- Fest håndtaket til mutteren og svingbolten med låsemutter med flens (Figur 5).
- Plasser kabelsnoren løst når du fester gasskabelen til ledningsfastspenneren. Plasser kabelsnoren ca. 2,5 cm bak drivverket, og stram den.

2

Justere håndtaket

Ingen deler er nødvendige

Prosedyre

- Fjern hårnålssplintene fra ringsplintene på hver side av gressklipperen (Figur 6).

3

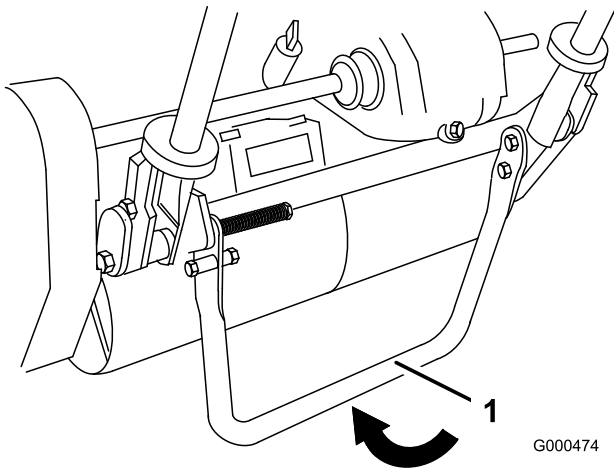
Montere transporthjulene

Deler som er nødvendige for dette trinnet:

- | | |
|---|--|
| 2 | Transporthjulene (valgfritt transporthjulsett, modell 04123) |
|---|--|

Prosedyre

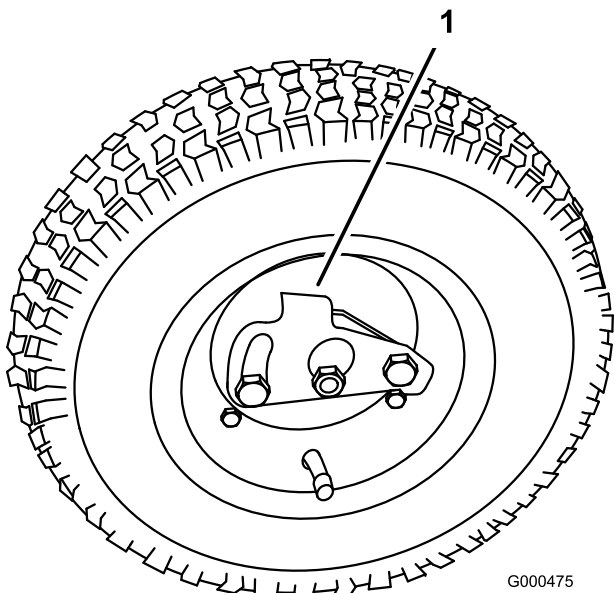
- Dytt ned støtten med foten og dra opp håndtaket håndtaksstøtten inntil støtten har dreid fremover, over midten (Figur 7).



Figur 7

1. Støtte

2. Trykk hjulets låseklemme mot midten av hjulet og før hjulet på sekskantakselen (Figur 8).



Figur 8

1. Låseklemme

3. Vri hjulet frem og tilbake til det sitter helt inne på akselen og låseklemmen er festet i gjengen på bakakselen.
4. Gjenta prosedyren på den andre siden av maskinen.
5. Fyll 83 til 103 kPa (12 til 15 psi) luft i dekkene.
6. Løft forsiktig opp håndtaksstøtten for å utløse støtten.

4

Kontrollere væskeni­vå

Ingen deler er nødvendige

Prosedyre

1. Kontroller motoroljenivået slik det står beskrevet i Kontrollere motoroljenivået i Vedlikehold av motor, side 23.
2. Kontroller giroljenivået, se Kontrollere giroljenivået i Vedlikehold av drivsystem, side 26.

5

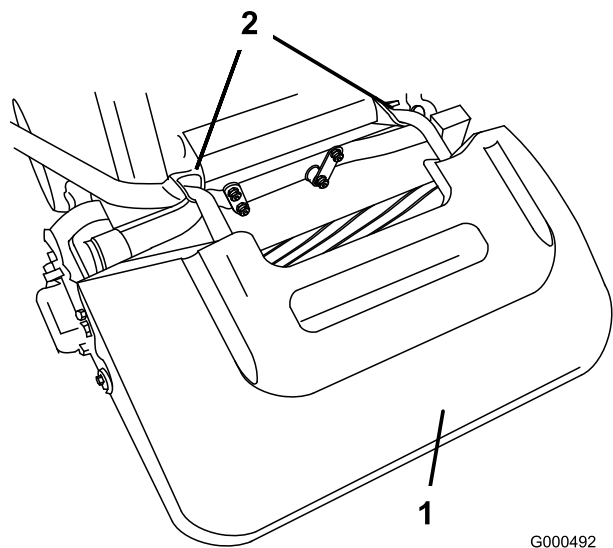
Montere gresskurven

Deler som er nødvendige for dette trinnet:

1	Gresskurv
---	-----------

Prosedyre

Grip kurven i topplokket og skyv kurvrammen inn på mottakerne (Figur 9).



Figur 9

1. Gresskurv
2. Kurvmottakere

6

Les håndbøkene og se videoen

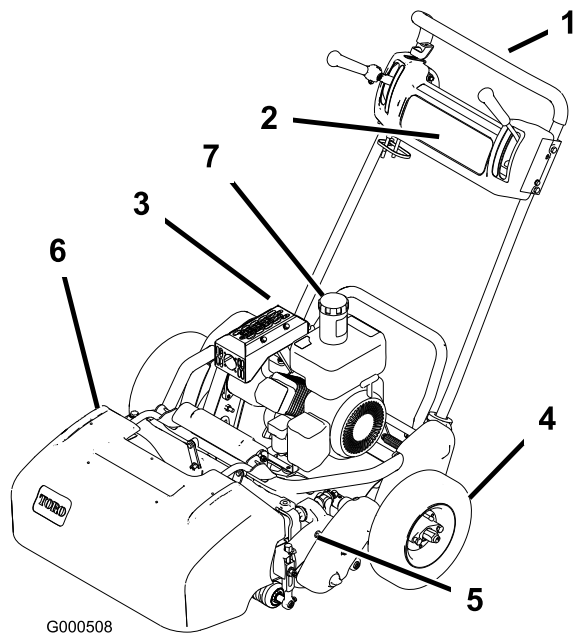
Deler som er nødvendige for dette trinnet:

1	<i>Brukerhåndbok</i>
1	<i>Brukerhåndbok for motoren</i>
1	<i>Delekatalog</i>
1	Førervideo
1	Sertifiseringsdokument

Prosedyre

1. Les disse håndbøkene.
2. Se på operatørvideoen.
3. Lagre dokumentasjonen på et trygt sted.

Oversikt over produktet

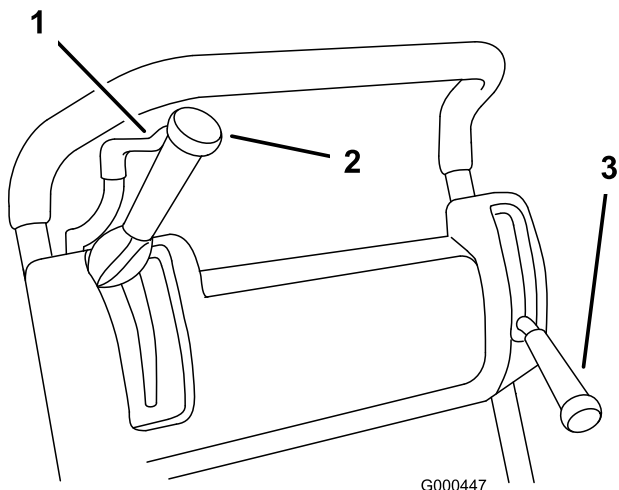


G000508

Figur 10

- | | |
|------------------|------------------|
| 1. Håndtak | 5. Klippeenhet |
| 2. Kontrollpanel | 6. Gresskurv |
| 3. Motor | 7. Drivstofftank |
| 4. Transporthjul | |

Kontroller



G000447

Figur 11

- | | |
|--|-----------------------------|
| 1. Gasskontroll | 3. Service-/parkeringsbrems |
| 2. Trekk- og spolemotorinnkoplingspake | |

Gasskontroll

Gasskontrollen (Figur 11) er plassert bak på høyre side av kontrollpanelet. Spaken er forbundet til og betjener gasskoplingen til forgasseren. Motorhastigheten kan variere fra 2400 til 3600 o/min.

Tilkoblingspake for trekk- og spolemotor

Tilkoblingspaken for trekk- og spolemotor (Figur 11) er plassert foran på høyre side av kontrollpanelet. Spaken kan stå i to stillinger: Fri og fremover. Hvis du skyver spaken fremover, koples trekkdrivet til.

Spolemotorspaken kan stå i to stillinger: Tilkoblet og Frakoblet. Flytt øverste delen av spaken til venstre for å kople inn spolen eller bakover til nøytral for å kople ut spolen.

Brems/parkeringsbrems

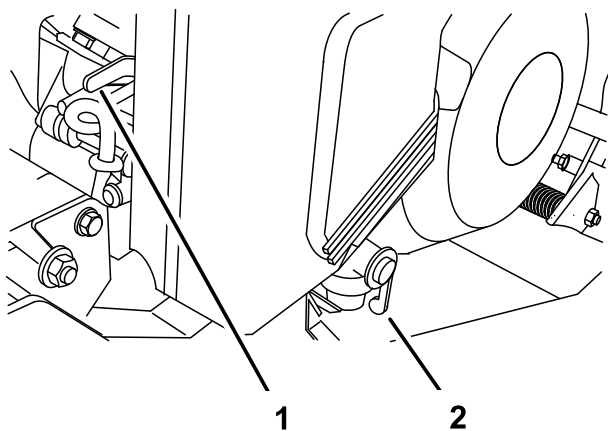
Brems/parkeringsbremsen (Figur 11) er plassert foran på venstre side av kontrollpanelet. Hvis du drar spaken bakover over midtstillingen, setter du på parkeringsbremsen. Du må slippe opp bremsen før du kan kople til trekkdrivet.

Dødmannskontroll

Dødmannskontrollen må koples til før du kople til trekkdrivspaken, ellers stopper motoren.

Chokespake

Chokespaken (Figur 12) er plassert foran på venstre side av motoren. Spaken kan stå i to stillinger: Kjør og Choke. Flytt spaken til Choke-stillingen når du starter en kald motor. Når motoren har startet, flytter du spaken til Kjør-stillingen.



Figur 12

G000457

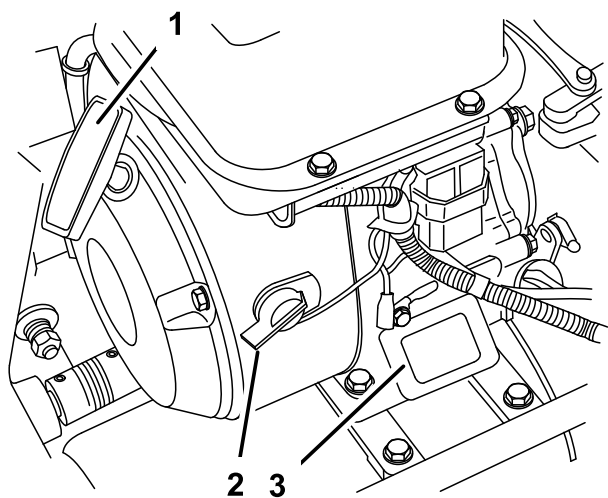
1. Chokespak 2. Bensinkran

Drivstoffventil

Drivstoffventilen (Figur 12) er plassert foran på venstre side av motoren. Ventilen kan stå i to stillinger: Av og På. Flytt spaken til Av-stillingen når du skal oppbevare eller transportere maskinen. Åpne ventilen før du starter motoren.

Tilbakespolingsstarter

Dra i tilbakespolingsstarteren (Figur 13) for å starte motoren.



Figur 13

G000468

1. Tilbakespolingsstarter 3. Timeteller
2. Av-/på-bryter

Av-/på-bryter

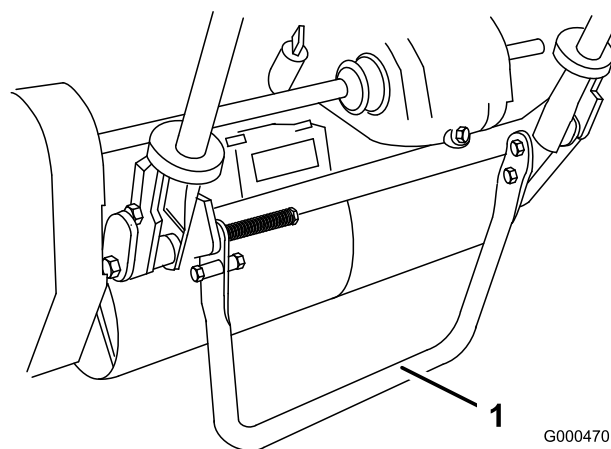
Av-/på-bryteren (Figur 13) er plassert bak på motoren. Flytt bryteren til På-stillingen for å starte motoren og Av-stillingen for å stoppe maskinen.

Timeteller

Timetelleren (Figur 13) viser hvor mange timer motoren har vært i drift.

Støtte

Støtten (Figur 14) er montert på baksiden av maskinen og brukes til å heve bakkdelen av maskinen når transporthjulene monteres eller fjernes.



Figur 14

G000470

1. Støtte

Spesifikasjoner

	Flex 21	Flex 18
Bredde	90 cm	
Høyde	101,60 cm	101,60 cm
Lengde	137,20 cm	137,20 cm
Tørrvekt	108 kg med aluminium Wiehle-valse, støtte og gresskurv, uten transportdekk og trimsats	
Motor	Kawasaki, 4-takts, luftkjølt OHV-motor, med 3600 o/min, effekt på 2,7 kW og et slagvolum på 124 cc, sylinderhylse i støpejern, elektronisk tenning med innebygd lysspole, maksimal lyddemping, 84 dB(A) ved førerens øre	Kawasaki, 4-takts, luftkjølt OHV-motor, med 3600 o/min, effekt på 2,7 kW og et slagvolum på 124 cc, sylinderhylse i støpejern, elektronisk tenning med innebygd lysspole, maksimal lyddemping, 84 dB(A) ved førerens øre
Drivstoffkapasitet	2,5 l, blyfri bensin av normal kvalitet	2,5 l, blyfri bensin av normal kvalitet
Hastighet	Klippehastighet: 2,1 til 5,5 km/t Transporthastighet: maks. 8,4 km/t	Klippehastighet: 2,1 til 5,5 km/t Transporthastighet: maks. 8,4 km/t
Klippebredde	53,30 cm	45,70 cm
Klippehøyde	1,5 til 7,5 mm med motstål for finklipping	1,5 til 7,5 mm med motstål for finklipping
Klippehyppighet	11-blads (standard): 3,6 mm	11-blads (standard): 3,6 mm

Tilbehør

Et utvalg av Toro-godkjent tilbehør kan bruke sammen med maskinen for å forbedre og utvide dens funksjoner. Kontakt din Authorisert The Toro® Company-forhandler eller distributør eller besøk www.Toro.com for å få en liste over alt godkjent tilbehør.

Bruk

Merk: Angi hva som er høyre og venstre side på maskinen ved å stå i normal arbeidsstilling.

Sikkerhet først

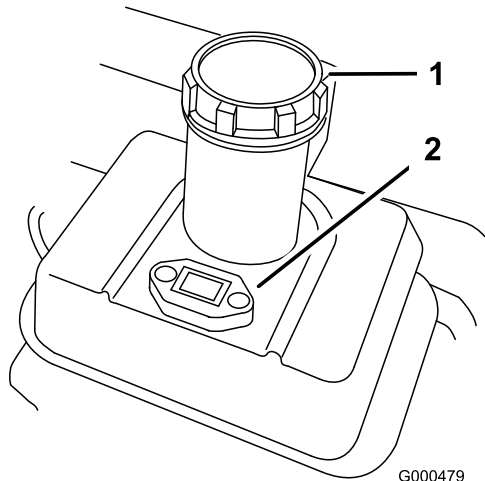
Les nøye alle sikkerhetsinstruksjoner og -merker i avsnittet om sikkerhet. Kunnskap om dette kan forhindre personskader.

Kontrollere motoroljenivået

Kontroller motoroljenivået før hver bruk eller etter hver 8. driftstime. Se Kontrollere motoroljenivået i Vedlikehold av motor, side 23.

Fylle drivstofftanken

Viktig: Bruk aldri metanol, bensin som inneholder metanol, gasohol som inneholder mer enn 10 % etanol, bensintilsetning, høyoktan bensin eller parafin, da dette kan ødelegge drivstoffsystemet. Bensinen må ikke blandes med olje.



Figur 15

1. Drivstofftanklokk

2. Drivstoffmåler



Bensin kan føre til skader eller dødsfall hvis den svelges. Hvis du utsettes for damp fra drivstoff over lengre tid, kan dette føre til alvorlig skade og sykdom.

- Unngå innånding av damp fra drivstoff over lengre tid.
- Hold ansiktet unna dyse og drivstofftank og åpningen til kondisjonsmiddelet.
- Hold drivstoffet unna øyne og hud.



Bensin er meget brannfarlig, og under visse forhold svært eksplosivt. Brann eller eksplosjon forårsaket av bensin kan påføre deg og andre brannskader samt ødelegge eiendom.

- Fyll opp drivstofftanken utendørs på et åpent område når motoren er nedkjølt. Tørk opp eventuelt bensinsøl.
- Tanken må ikke fylles helt opp. Fyll bensin på tanken helt til nivået når opp til 6 til 13 mm under bunnen av påfyllingshalsen. Tomrommet i tanken gir bensinen plass til å utvide seg.
- Røyk aldri mens du håndterer bensin, og hold deg unna åpen ild eller steder der bensingassen kan antennes av gnister.
- Bensin må oppbevares på en godkjent kanne, utenfor barns rekkevidde. Kjøp aldri mer bensin enn til 30 dagers forbruk.
- Sett alltid bensinkannen på bakken i god avstand fra kjøretøyet før du fyller bensin.
- Ikke fyll opp bensinkannen inne i et kjøretøy eller på en lastebil eller tilhenger, fordi tepper eller presenninger kan isolere kannen og hemme utladning av eventuell statisk elektrisitet.
- Når dette lar seg gjøre, skal drivstoffdrevet utstyr tas ut av lastebilen eller tilhengeren og fylles med drivstoff mens hjulene står på bakken.
- Hvis dette ikke lar seg gjøre, og maskinen må fylles med bensin mens den står på lastebilen, bør du bruke en bensinkanne til å fylle bensin i stedet for å fylle direkte fra bensinpumpen.
- Hvis det er helt nødvendig å fylle bensin direkte fra pumpen, må påfyllingstuten være i kontakt med kanten på drivstofftanken eller kannens åpning helt til du er ferdig med å fylle.

1. Rengjør rundt bensinlokket, og fjern lokket fra tanken (Figur 15). Bruk blyfri bensin og fyll

drivstofftanken kun til bunnen av filterduken. Ikke fyll på for mye.

2. Sett lokket godt på, og tørk opp eventuelt bensinsøl.

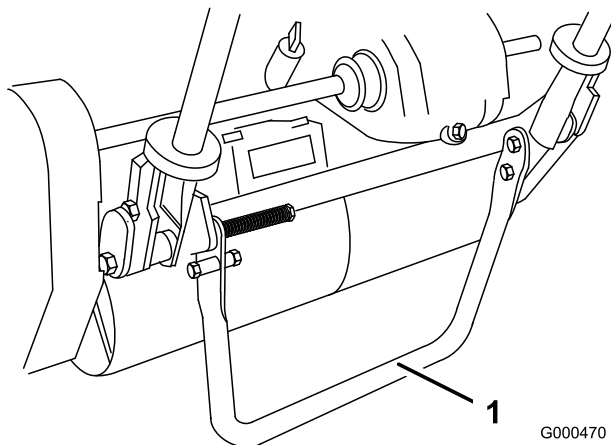
Kontrollere sperrebryterne



Hvis sikkerhetssperrebryterne utkobles eller ødelegges, kan maskinen fungere uventet og forårsake personskader.

- Ikke rør sperrebryterne.
- Kontroller sperrebryterne daglig, og bytt ut ødelagte brytere før du bruker maskinen.
- Bytt ut bryterne annethvert år, uansett om de fungerer eller ikke.

1. Spark ned støtten med foten og dra opp håndtaket håndtaksstøtten inntil støtten dreies fremover, over midten (Figur 16).



Figur 16

1. Støtte

2. Sett trekkspaken i Tilkoplet-stillingen og motorkontrollene i startstilling.
3. Prøv å starte motoren. Motoren skal ikke starte. Hvis motoren starter, trenger sperrebryteren service. Korrigjer problemet før du bruker maskinen. Se Overhale sperrebryteren.
4. Løft forsiktig opp håndtaket for å utløse støtten.

Starte og stoppe motoren

Merk: For illustrasjoner og beskrivelser av kontrollene det vises til i dette avsnittet, se Kontroller, side 14.

Starte motoren

Merk: Kontroller at tennpluggledningen er montert på tennpluggen.

1. Kontroller at spakene til trekkdrivet og spolemotoren er i Frakoplet-stillingen.

Merk: Motoren starter ikke hvis trekkspaken er tilkople.

2. Åpne motorens drivstoffventil.
3. Sett av-/på-bryteren til på-stilling.
4. Sett gasspaken i hurtig-stillingen.
5. Flytt chokespaken til halvåpen stilling når du starter en kald motor. Det kan hende at du ikke behøver choke når du starter en varm motor.
6. Dra håndtaket på tilbakespolingsstarteren ut til starteren tilkobles, og dra deretter kraftig for å starte motoren. Åpne choken etter hvert som motoren varmes opp.

Viktig: Du må ikke dra tilbakespolingsstarttauet helt ut eller slippe starterhåndtaket når tauet er dratt ut, ettersom tauet kan ryke eller tilbakespolingsstarteren bli ødelagt.

Stoppe motoren

1. Flytt trekkdriv- og spolemotorkontrollene til frakoplet-stilling, gassen til sakte-stilling og av-/på-bryteren til av-stilling.
2. Trekk ut kabelen fra tennpluggen for å forhindre at maskinen starter ved et uhell før den er satt til oppbevaring.
3. Steng drivstoffventilen før du oppbevarer eller transporterer gressklipperen i et annet kjøretøy.

Transport

1. Dytt ned støtten med foten og dra opp håndtaket håndtaksstøtten inntil støtten har dreid fremover, over midten.
2. Når du vil frigjøre støtten, drar du håndtaket og bakre delen av gressklipperen opp på transporthjul.

3. Kontroller at trekkdriv- og spolemotorkontrollene står i Frakoplet-stillingen, og start motoren.
4. Sett gasskontrollen til Sakte, vipp fremdelen av maskinen gradvis oppover for å kople til trekkdrivet, og øk deretter motorhastigheten sakte.
5. Juster gassen slik at gressklipperen kjører i ønsket bakkehastighet, og transporter den til ønsket bestemmelsessted.

Forberede klippingen

1. Sett trekkkontrollspaken til Frakoplet, gassen til lav hastighet, og stopp motoren.
2. Spark ned støtten med foten og dra opp håndtaket håndtaksstøtten inntil støtten har dreid fremover, over midten.
3. Fjerne transporthjulene.
4. Frigjøre støtten.

Klippehandlinger

Hvis du bruker maskinen på riktig måte, oppnår du jevnest gressklipping.

Viktig: Gress blir som et smøremiddel når du klipper. Hvis du bruker klippeenheten ofte uten at det finnes gress, kan den bli ødelagt.

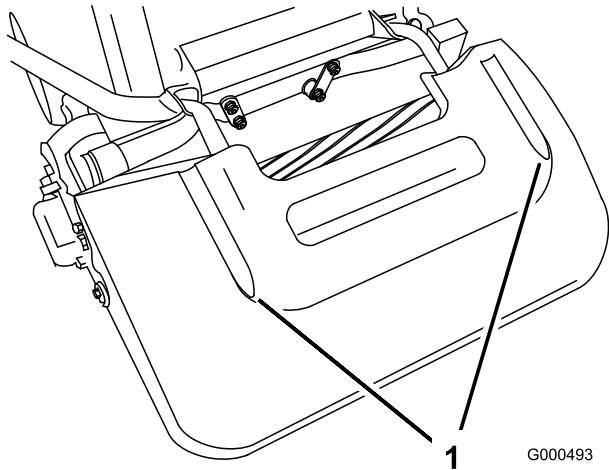
Før du klipper

Kontroller at gressklipperen er riktig justert og at den er likt innstilt på begge sider av spolen. Hvis du justerer gressklipperen feil, vil det gi utslag på det klippede gresset. Fjern alle gjenstander fra gresset før du begynner å klippe. Ikke la noen oppholde seg i arbeidsområdet, særlig ikke barn og dyr.

Klippemåte

Når du klipper en plen skal det gjøres i rette linjer frem og tilbake, på tvers av plenen. Unngå å klippe i sirkler eller å snu gressklipperen ettersom det kan resultere i slitasje. Kjør gressklipperen av plenen ved å heve klippespolen (skyv håndtaket ned) og vri på drivtrommelen. Klipp gresset i vanlig gåtempo. Hvis du går raskt vil du ikke spare særlig mye tid, og klipperesultatet vil bli dårligere.

Innrettingsstripene på kurven hjelper deg å holde en rett linje på tvers av plenen og å holde maskinen på lik avstand fra kanten på forrige klipping (Figur 17).



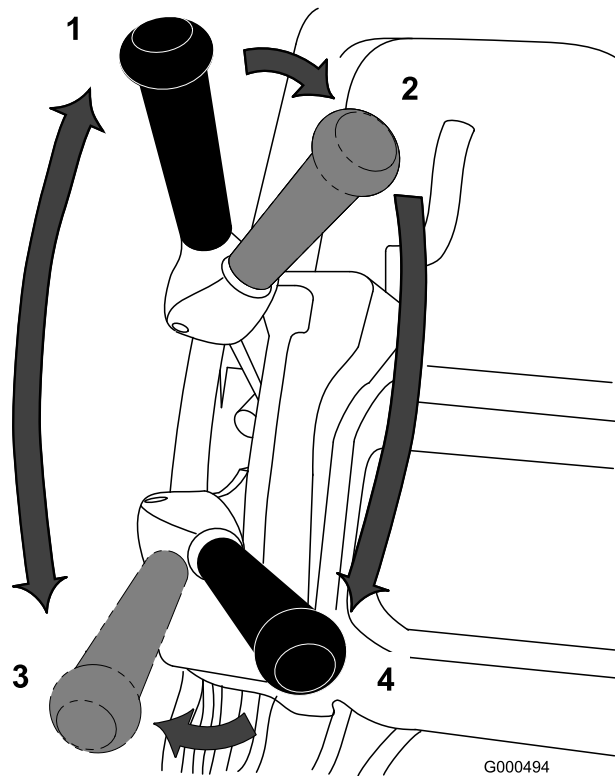
Figur 17

1. Opprettingsstriper

Bruk av kontroller

Slik bruker du kontrollene når du klipper:

1. Start motoren, sett gassen til redusert hastighet og skyv ned håndtaket for å heve klippeenheten. Flytt trekkspaken til tilkoblet-stilling, og kjør klipperen bort til enden av plenen (Figur 18).
2. Sett trekkspaken i frakoblet-stilling, og koble inn spolemotorspaken (Figur 18).



Figur 18

- | | |
|--------------------------------------|--|
| 1. Trekkdriv - fri | 3. Trekkdriv - tilkople
(transport) |
| 2. Trekkdriv fri og spolemotor
av | 4. Trekkdriv og spolemotor
tilkople |

3. Flytt trekkspaken til Tilkople-stillingen, øk gasshastigheten til klipperen kjører i ønsket bakkehastighet, kjør klipperen inn på plenen, senk fremdelen på gressklipperen, og begynn å klippe (Figur 18).

Etter klipping

1. Kjør av greenen, sett kontrollspaken til spolemotoren og trekkspaken til Frakople, og stopp motoren.
2. Tøm gresset ut av gressoppsamleren, monter den på igjen og begynn å transportere klipperen.

Vedlikehold

Merk: Angi hva som er høyre og venstre side på maskinen ved å stå i normal arbeidsstilling.

Anbefalt vedlikeholdsplan

Vedlikeholdsin-tervall	Vedlikeholdsprosedyre
Etter de 8 første timene	<ul style="list-style-type: none">• Skift motoroljen.
Etter de 25 første timene	<ul style="list-style-type: none">• Rengjør drivstoffilteret.• Skift giroljen.
For hver bruk eller daglig	<ul style="list-style-type: none">• Kontroller motoroljenivået.
Hver 25. driftstime	<ul style="list-style-type: none">• Rengjør luftrenseren (oftere under skitne og støvete arbeidsforhold).
Hver 50. driftstime	<ul style="list-style-type: none">• Skift motoroljen.• Rengjør drivstoffilteret.• Kontroller girvæsknivået.
Hver 100. driftstime	<ul style="list-style-type: none">• Rengjør eller skift ut luftfilteret på papirelementet (oftere hvis plenraktoren brukes i støvete eller skitne omgivelser).• Kontroller tennpluggen.
Hver 200. driftstime	<ul style="list-style-type: none">• Fjern sot fra motoren.
Hver 1500. driftstime	<ul style="list-style-type: none">• Skift ut sperrebryteren.• Skift giroljen.
Før lagring	<ul style="list-style-type: none">• Lakker avskallede overflater.

Viktig: Hvis du vil ha mer informasjon om vedlikeholdsprosedyrer, ser du i brukerhåndboken for motoren.

Kontrolliste for daglig vedlikehold

Viktig: Ta kopi av denne siden for rutinemessig bruk.

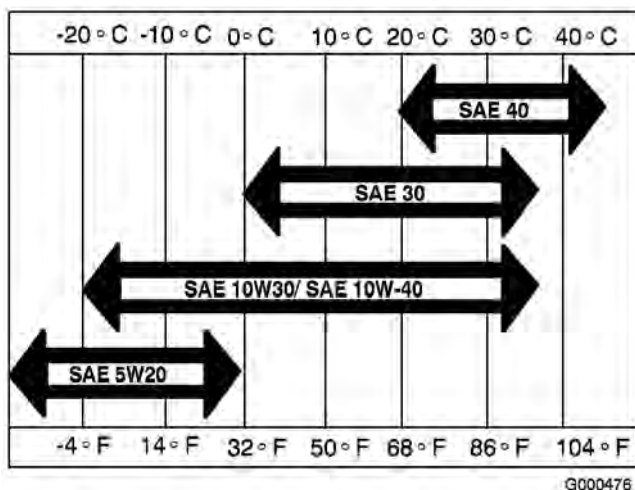
Vedlikeholdskontrollpunkt	For uke:						
	Ma.	Ti.	On.	To.	Fr.	Lø.	Sø.
Kontroller at sikkerhetssperrene virker ordentlig.							
Kontroller at parkeringsbremsen virker.							
Kontroller at dreieleddene virker fritt.							
Kontroller drivstoffnivået.							
Kontroller motoroljenivået.							
Kontroller luftfilteret.							
Rengjør motorens kjøleribber.							
Kontroller uvanlige motorlyder.							
Kontroller uvanlige driftslyder.							
Kontroller justeringen mellom spole og motstål.							
Kontroller klippehøydejusteringen.							
Lakker over ødelagt maling.							

Bemerkninger om spesielle områder		
Kontroll utført av:		
Punkt	Dato	Informasjon

Vedlikehold av motor

Motorolje

Sjekk motorens oljenivå etter hver gang du har brukt gressklipperen eller etter hver 8. driftstime. Skift oljen etter de første 8 driftstimene og deretter hver 50. time. Hvis du bruker gressklipperen under støvete eller skitne forhold, må du skifte olje oftere. Veivhuset må fylles med ca. 0,6 l olje med riktig viskositet før du tar i bruk gressklipperen. Bruk bare en førsteklasses olje som har klassifikasjon SF, SG, SH eller SJ fra American Petroleum Institute (API). Oljeviskositet og vekt må velges i henhold til omgivelsestemperaturen. Figur 19 illustrerer anbefalinger ang. temperatur og viskositet.

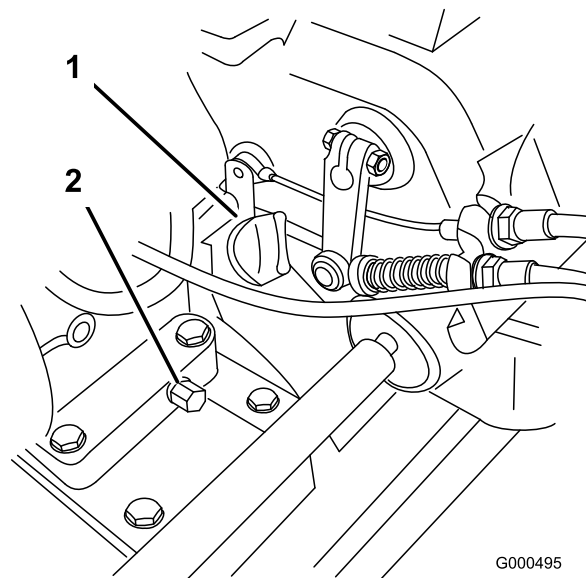


Figur 19

Merk: Hvis du bruker multigradsoljer (5W-20, 10W-30 og 10W-40), vil oljeforbruket øke. Sjekk oljenivået oftere når du bruker slike oljer.

Kontrollere motoroljenivået

1. Plasser gressklipperen slik at motoren står jevnt, og rengjør rundt oljenivåmåleren (Figur 20).



Figur 20

1. Oljenivåmåler
2. Tappeplugg

2. Fjern oljenivåmåleren ved å rotere den mot klokken.
3. Tørk av måleren og sett den inn i fyllåpningen. Du må ikke skru den inn i åpningen. Ta den deretter ut, og sjekk oljenivået. Hvis det er lite olje, må du fylle på nok olje til at nivået når opp til bunnen av åpningen. Kontroller oljenivået på nytt. Ikke fyll på for mye.
4. Monter oljenivåmåleren på nytt, og tørk opp eventuelt oljesøl.

Skifte motorolje

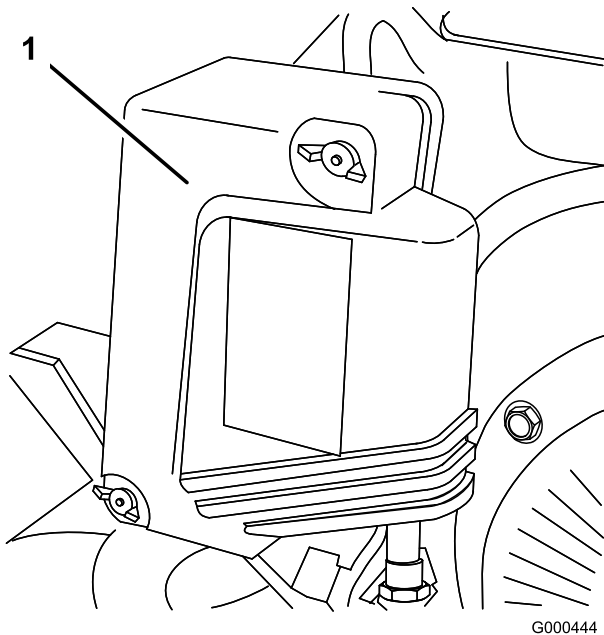
1. Start motoren og la den gå i noen minutter for å varme opp motoroljen.
2. Sett et oppsamlingsfat under tappepluggen bak på maskinen (Figur 20). Fjern tappepluggen.
3. Press ned håndtaket slik at klipperen og motoren vipper bakover. Dette vil føre til at mer olje renner ut i oppsamlingsfatet.
4. Monter tappepluggen og fyll veivhuset med ordentlig olje, se Kontrollere oljenivået.

Overhale luftrenseren

Vanligvis skal du rengjøre skumelementet i luftrenseren hver 25. driftstime. Rengjør oftere når du bruker gressklipperen under støvete eller skitne forhold.

1. Kontroller at ledningen er tatt av tennpluggen.

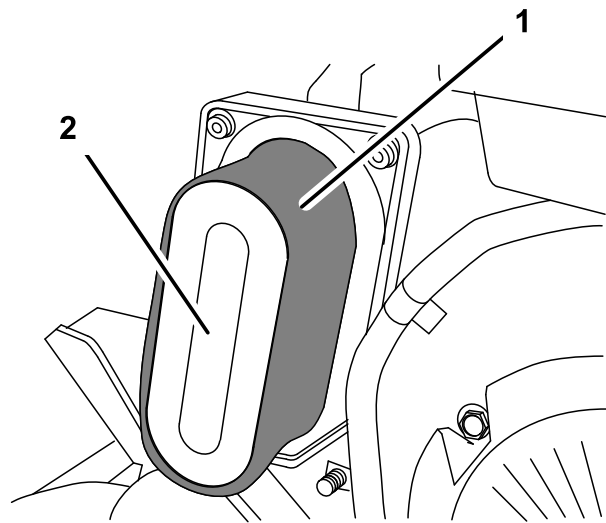
2. Fjern vingemutterne som fester luftrensersdekslet til luftrenseren, og ta av dekslet. Rengjør dekslet grundig (Figur 21).



Figur 21

1. Luftrensersdeksel

3. Hvis skumelementet er skittent, fjerner du det fra papirelementet (Figur 22). Rengjør det grundig.
 - A. Vask skumelementet med en blanding av flytende såpe og varmt vann. Klem på skumelementet for å fjerne skitt, men ikke vri det, da det kan blir revet.
 - B. Tørk det ved å pakke det inn i en ren klut. Klem på kluten og skumelementet for å tørke det.
 - C. Gjennomvåt elementet med ren motorolje. Klem på elementet for å fjerne overflødig olje og for å fordele oljen jevnt. Elementet skal helst være fuktig av olje.



G000445

Figur 22

1. Skumelement
2. Papirelement

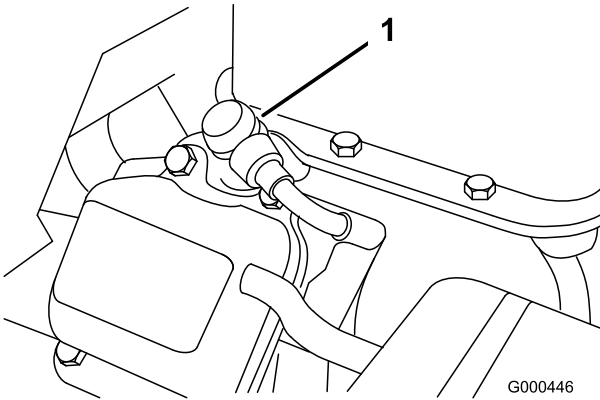
4. Når du overhaler skumelementet, bør du også kontrollere papirelementet. Rengjør eller skift det ut etter hver 100. driftstime eller etter behov.
5. Sett skumelementet, papirelementet og luftrensersdekslet tilbake på plass.

Viktig: Motoren må ikke brukes uten luftrenserelementet. Dette kan føre til ekstrem slitasje og skade på motoren.

Skifte tennpluggen

Bruk en NGK BPR 5ES-tennplugg eller lignende. Riktig elektrodeavstand er 0,7 til 0,8 mm. Ta ut tennpluggen etter hver 100. driftstime, og sjekk tilstanden.

1. Trekk kabelen av tennpluggen (Figur 23).



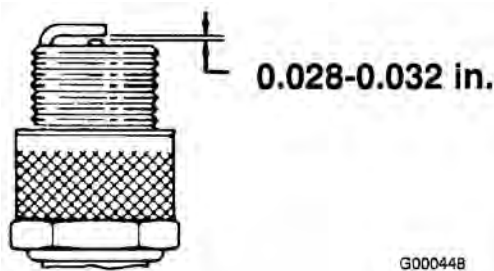
Figur 23

1. Tennpluggkabel

2. Rengjør rundt tennpluggen og ta den ut av sylindrehodet.

Viktig: En tennplugg som er sprukket eller skitten, må skiftes ut. Du må ikke sandblåse, skrape eller rengjøre elektroder, da det kan oppstå motorfeil som et resultat av partikler i sylinderen.

3. Innstilt elektrodeavstand er 0,7 til 0,8 mm (Figur 24). Monter en tennplugg med riktig avstand, og stram pluggen til 23 Nm.



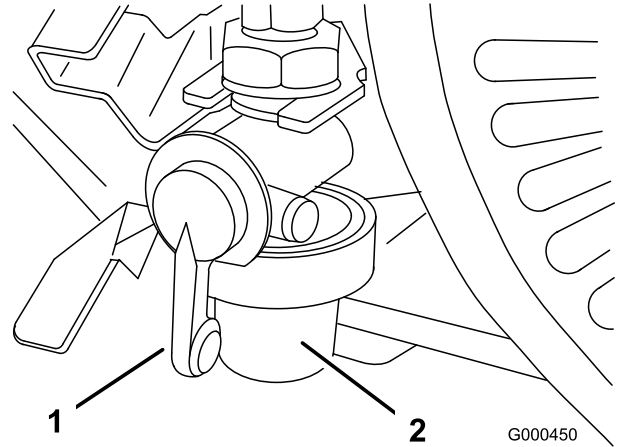
Figur 24

Vedlikehold av drivstoffsystem

Rengjøre drivstoffilteret

Skift oljen etter de første 25 driftstimene og deretter hver 50. driftstime.

1. Steng drivstoffventilen, og skru av bollen fra filteret (Figur 25).



Figur 25

1. Avstengningsventil
2. Bolle

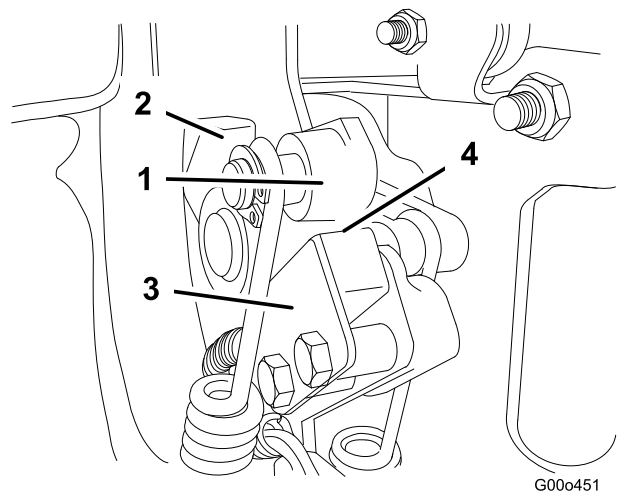
2. Rengjør bollen og filteret i ren bensin, og monter dem.

Vedlikehold av elektrisk system

Overhale sperrebryteren

Bruk følgende prosedyre hvis bryteren trenger justering eller utskriftning.

1. Sørg for at motoren er av og at trekkspaken er frakoplet.
2. Koble til trekkspaken til den står i fri-stopp (Figur 26).



Figur 26

1. Trekkspake
2. Fri-stopp
3. Sperrebryter
4. 0,8 mm avstand

- Løsne monteringsfestene til sperrebryterne (Figur 26).
- Plasser et 0,8 mm tykt mellomledd mellom trekkspaken og sperrebryteren (Figur 26).
- Stram monteringsfestene på sperrebryteren. Kontroller avstanden på nytt. Trekkspaken må ikke komme i kontakt med bryteren.
- Kople til trekkspaken og kontroller at bryteren ikke mister kontinuitet. Foreta utskiftning hvis det er nødvendig.

Viktig: Skift ut sperrebryteren annethvert år.

Vedlikehold av drivsystem

Kontrollere giroljenivået

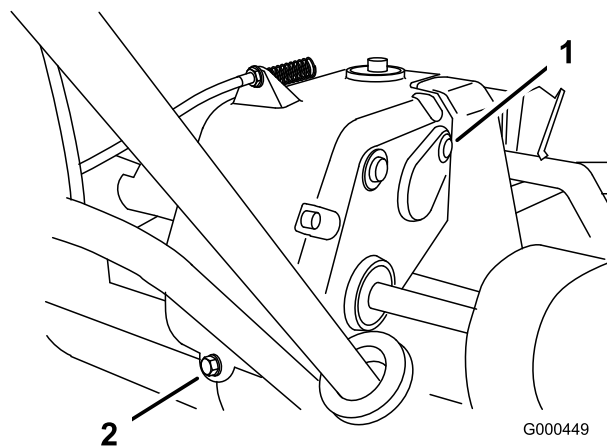
Drivverket fylles på fabrikken med ca. 2,8 l Dexron III olje for automatgir. Kontroller væsknivået før du starter motoren for første gang, og deretter hver 50. time.

Merk: Pakningene i drivverket er smurt med fett på innsiden. Når du bruker gressklipperen for første gang, vil det renne ut litt fett fra disse pakningene. Tørk av overflødig fett.

Viktig: Bruk kun Dexron III eller tilsvarende giroljer. Andre væsker kan skade systemet.

- Plasser gressklipperen på tromlene på en jevn flate.
- Fjern kontroll-/påfyllingspluggen fra høyre side av drivverket (Figur 27).

Oljenivået bør være på bunnen av påfyllingshullet. Hvis det ikke er det, må du fylle på mer av den riktige oljetypen til nivået når bunnen av påfyllingshullet.



Figur 27

- Kontroll/påfyllingsplugg
- Tappeplugg

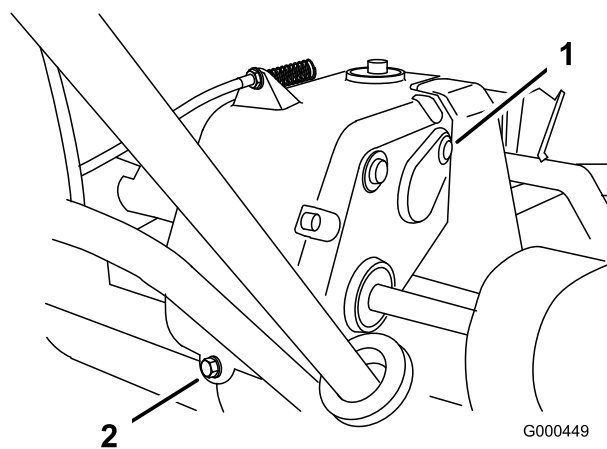
- Sett pluggen på plass.

Skifte giroljen

Skift giroljen etter de 25 første driftstimene og deretter annethvert år.

Viktig: Bruk kun Dexron III eller tilsvarende giroljer. Andre væsker kan skade systemet.

- Sett et oppsamlingsfat bak på maskinen.
- Fjern tappepluggen fra baksiden av drivverket (Figur 28).



Figur 28

- Kontroll/påfyllingsplugg
- Tappeplugg

- Trykk ned håndtaket og tipp maskinen bakover. Fjern kontroll-/påfyllingspluggen fra høyre side av drivverket (Figur 28).
- Når oljen slutter å renne, setter du tappepluggen på igjen.

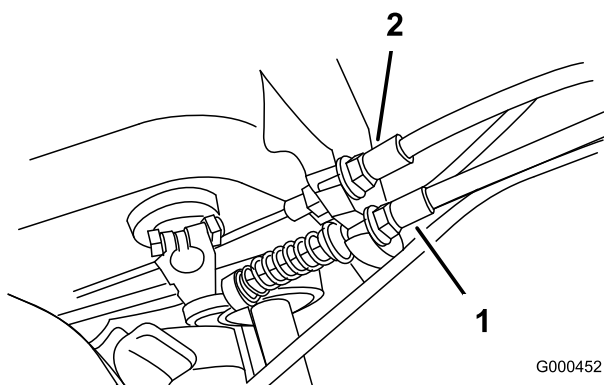
5. Plasser gressklipperen på tromlene på en jevn flate.
6. Fyll drivverket med rundt 2,8 l av riktig type girolje, til nivået når bunnen av kontroll-/påfyllingshullet. Se Kontrollere giroljen.
7. Sett på kontroll-/påfyllingspluggen.

Vedlikehold av brems

Justere brems/parkeringsbrems

Hvis service-/parkeringsbremsen glipper når den er i drift, er det nødvendig med en justering.

1. Flytt service-/parkeringsbremsespenningen til Av-stillingen.
2. Hvis du ønsker å øke kabelspenningen, må du løsne på den fremre og stramme den bakre låsemutteren på kabelen (Figur 29) helt til det trengs en kraft på 2,7-4 kg for å koble til bremsen. Mål kraften på spakeknappen. Du må ikke overjustere den slik at bremsebåndet slites.



Figur 29

1. Trekkabel
2. Service-/parkeringsbremsekabel

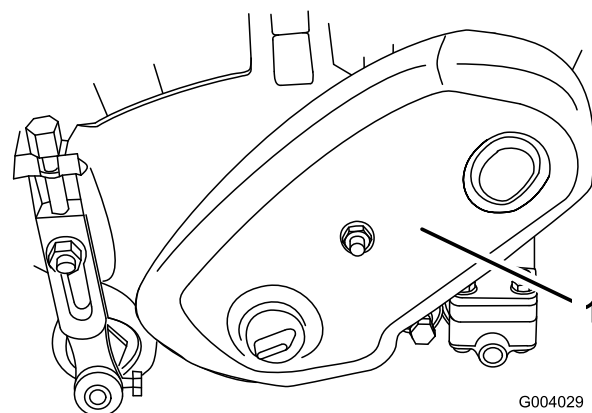
Vedlikehold av remmer

Justere remmene

Kontroller at remmene er stramme nok, slik at maskinen fungerer som den skal og unødvendig slitasje unngås. Kontroller remmene ofte.

Spolemotorrem (spole)

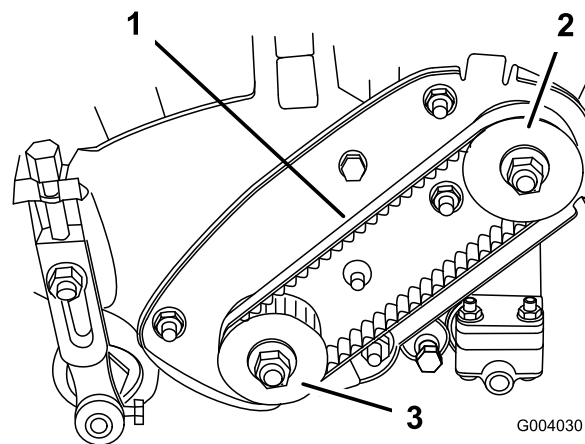
1. Fjern monteringskruen på remdekslet og deretter remdekslet for å få tilgang til remmen (Figur 30).



Figur 30

1. Remdeksel

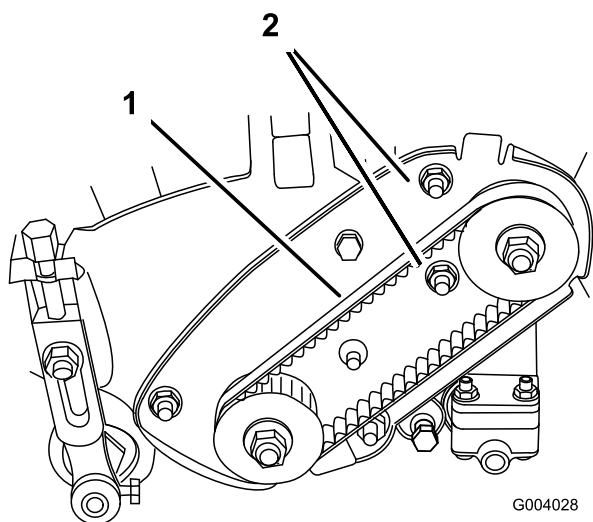
2. Kontroller hvor stram remmen er ved å presse remmen (Figur 31) på remskivene mellomspenn med en kraft på $2 \pm 0,5$ kg. Det skal være mulig å trykke ned remmen 6,4 mm. Hvis dette ikke stemmer, går du videre til neste trinn.



Figur 31

1. Spolemotorrem

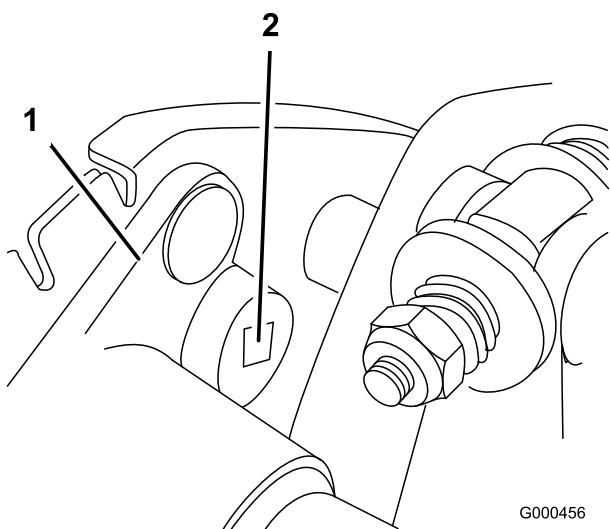
3. Slik justerer du beltespenningen:
 - A. Løsne monteringsmutrene på lagerhuset (Figur 32).



Figur 32

1. Spolemotorrem 2. Monteringsmutter til lagerhus

B. Bruk en 3/8 tomme drivmomentnøkkel, og roter lagerhuset med et moment på 4-4,5 Nm for å stille inn beltespenningen (Figur 33)



Figur 33

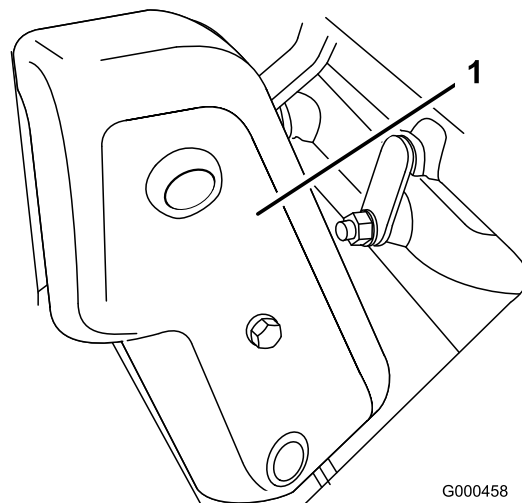
1. Lagerhus 2. 3/8 tomme momentnøkkel her

C. Stram monteringsmutterne på lagerhuset (Figur 32). Pass på at remmen ikke blir for stram.

D. Sett på plass remdekslet.

Spolemotorrem (drivverkskupling)

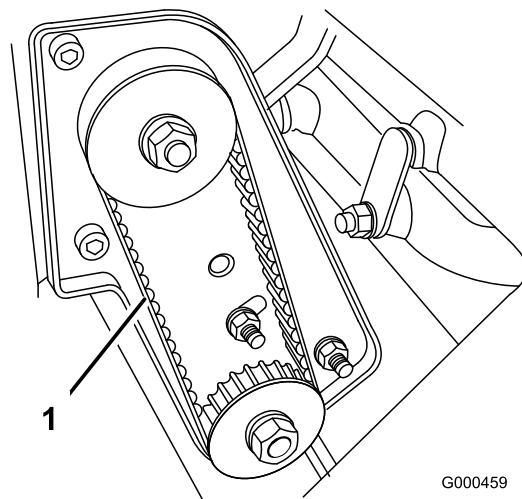
1. Fjern monteringskruen på remdekslet og deretter remdekslet for å få tilgang til remmen (Figur 34).



Figur 34

1. Remdeksel

2. Kontroller hvor stram remmen er ved å presse remmen (Figur 35) på remskivenes mellomspenn med en kraft på $2 \pm 0,5$ kg. Det skal være mulig å trykke ned remmen 6,4 mm. Hvis dette ikke stemmer, går du videre til neste trinn.

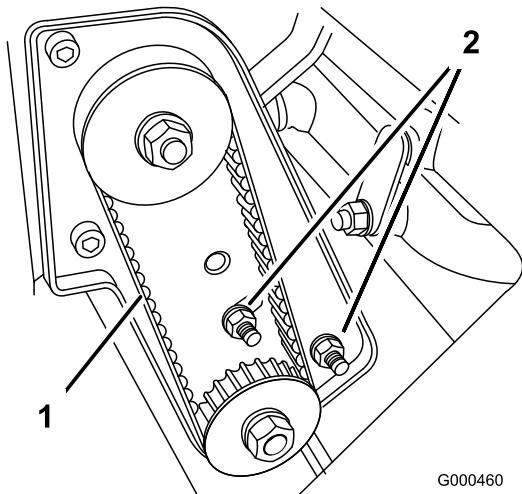


Figur 35

1. Spolemotorrem

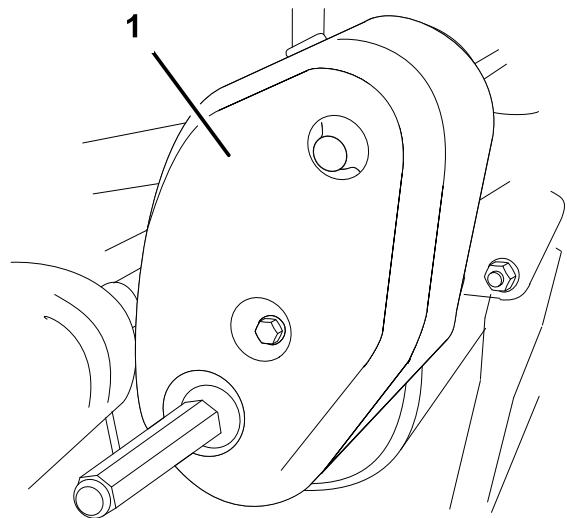
3. Slik justerer du beltespenningen:

A. Løsne monteringsmutterne på lagerhuset (Figur 36).



Figur 36

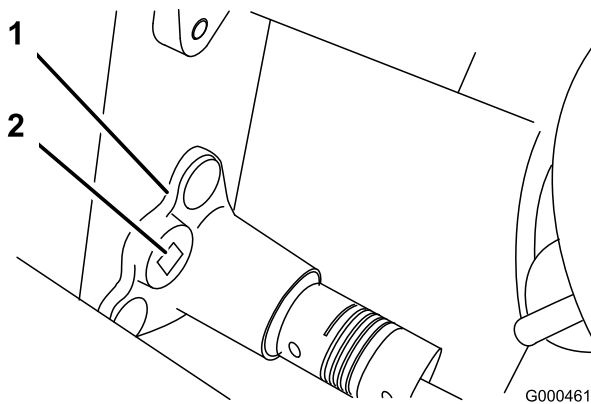
1. Spolemotorrem
2. Monteringsmutterer til lagerhus



Figur 38

1. Trekke drivremdeksel

B. Bruk en 3/8 tomme drivmomentnøkkel, og roter lagerhuset med et moment på 4-4,5 Nm for å stille inn beltespenningen (Figur 37).



Figur 37

1. Lagerhus
2. 3/8 tomme momentnøkkel her

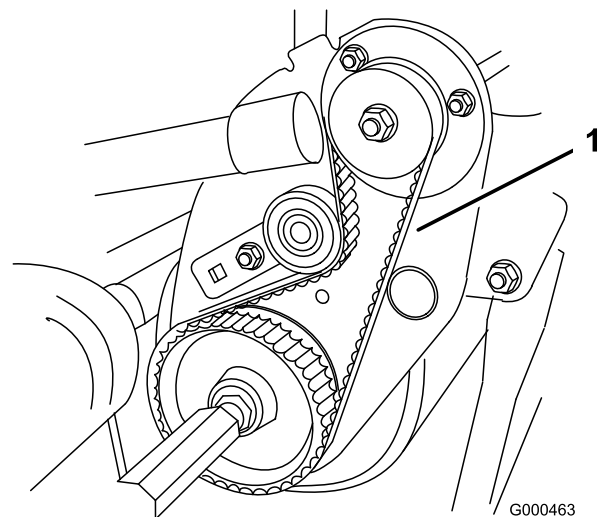
C. Stram monteringsmutterne på lagerhuset (Figur 36). Pass på at remmen ikke blir for stram.

D. Sett på plass remdekslet.

Trekke drivrem

1. Fjern monteringskruen på remdekslet og deretter remdekslet for å få tilgang til remmen (Figur 38).

2. Kontroller hvor stram remmen er ved å presse remmen (Figur 39) på remskivenes mellomspenn med en kraft på $2 \pm 0,5$ kg. Det skal være mulig å trykke ned remmen 6,4 mm. Hvis dette ikke stemmer, går du videre til neste trinn.



Figur 39

1. Trekke drivrem

3. Slik justerer du beltespenningen:

A. På baksiden av sideplaten løsner du mutteren som fester blindknekten til sideplaten (Figur 40).

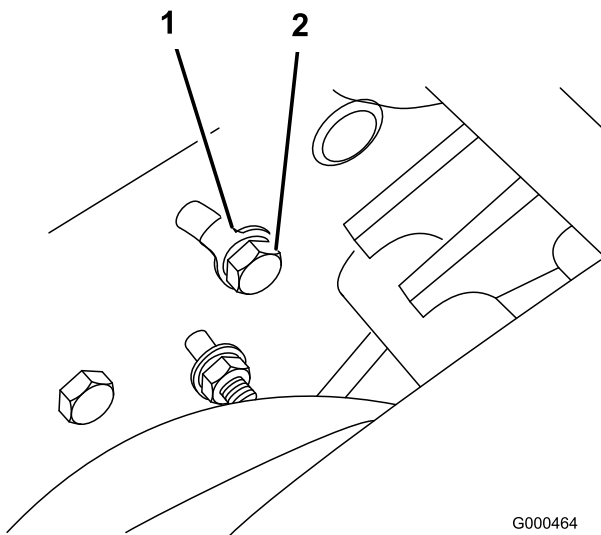
Vedlikehold av kontrollsystem

Justere trekkontrollen

Hvis trekkontrollen ikke kopler seg til eller den glipper under drift, er det nødvendig med en justering.

1. Flytt trekkontrollen til Frakoplet-stillingen.
2. Hvis du ønsker å øke kabelspenningen, må du løsne på den fremre og stramme den bakre låsemutteren på kabelen (Figur 42) helt til det trengs en kraft på 5,4-7,3 kg for å koble til trekkontrollen.

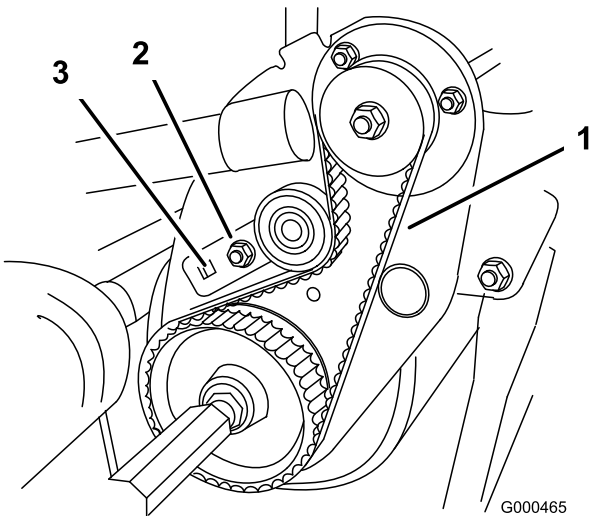
Mål kraften på regulatorknappen.



Figur 40

1. Blindknektmutter

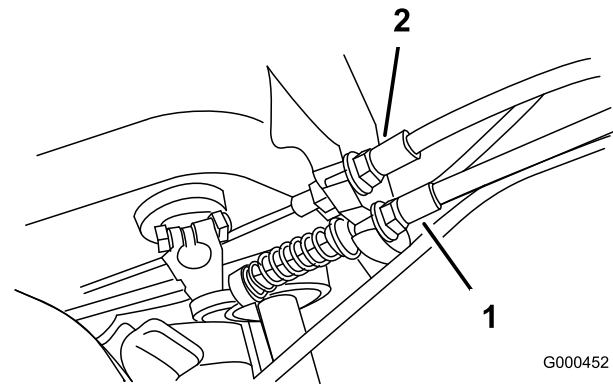
- B. Bruk en 3/8 tomme drivmomentnøkkel, og roter blindknekten med et moment på 4-4,5 Nm for å stille inn beltespenningen (Figur 41). Stram blindknektmutteren. Pass på at remmen ikke blir for stram.



Figur 41

1. Trekkdrivrem
2. Trekk til her

- C. Monter remdekslet.



Figur 42

1. Trekkabel
2. Service-/parkeringsbremsekabel

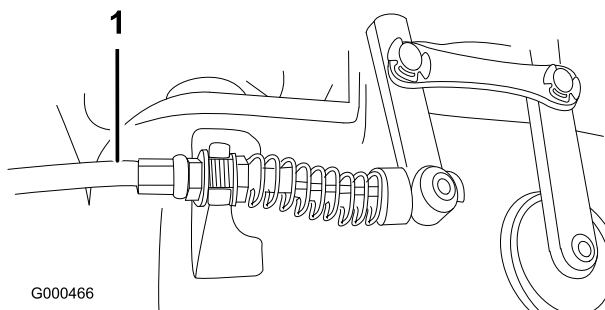
3. Stram den fremre låsemutteren på kabelen.
4. Kontroller at kontrollene virker som de skal.

Justere spolekontrollen

Hvis spolekontrollen ikke kopler seg til eller den glipper under drift, er det nødvendig med en justering.

1. Pass på at trekkontrollen er justert ordentlig. Se Justere trekkontrollen.
2. Hvis du vil øke kabelspenningen, må du løsne på den fremre og stramme den bakre låsemutteren på kabelen (Figur 43) (plassert på girkassen), til spolekabelkraften legger til 3,2-4,5 kg ekstra kraft, som måles på regulatorknappen.

Merk: Hvis trekkkontrollkraften er på 5,4 kg, er den kombinerte trekk- og spolekraften på 8,6-10 kg.



Figur 43

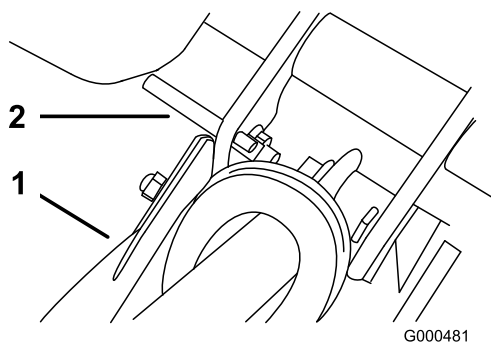
1. Spolekontrollkabel

3. Stram den fremre låsemutteren på kabelen.
4. Kontroller at kontrollene virker som de skal.

Vedlikehold av klippeenheten

Ta klippeenheten av trekkenheten

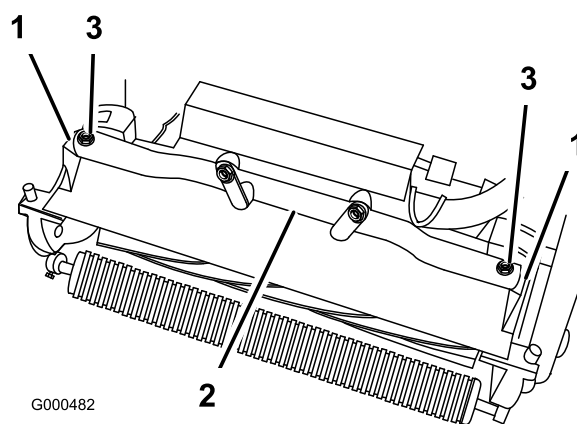
1. Plasser gressklipperen på tromlene på en jevn flate.
2. Senk støtten. Sett en pinne på 1/4 tomme eller lignende inn i rammehullet over støttens monteringsbolt (Figur 44).



Figur 44

1. Støtte
2. pinne på 1/4 tomme

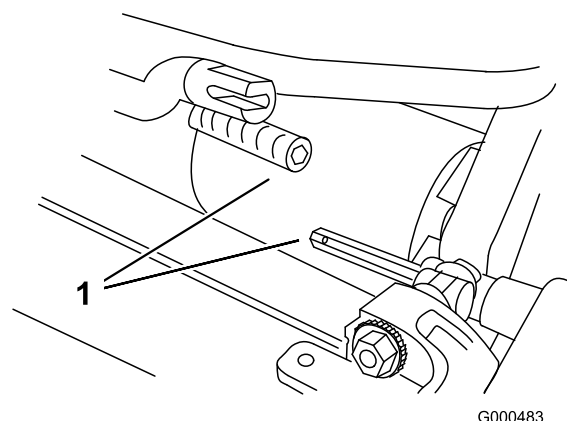
3. Fjern gresskurven.
4. Fjern (2) hodeskruene som fester klippeenhetens styrehjulsarmer til trekkenhetens rammeslange (Figur 45).



Figur 45

1. Klippeenhetens styrehjulsarmer
2. Trekkenhetens rammeslange
3. Bolter

5. Drei styrehjulsarmene forover (Figur 45), og la trekkenheten hvile på en innspent støtte.
6. Skyv klippeenheten framover rundt 51 mm, og deretter til høyre for å koble ut drivverkskuplingen (Figur 46).



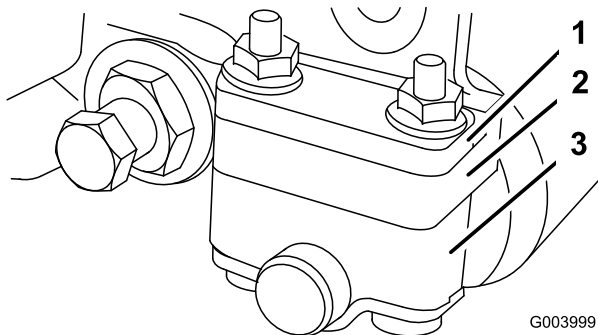
Figur 46

1. Drivverkskupling

7. Du må snu prosedyren for å installere klippeenheten.

Justere den bakre valsen

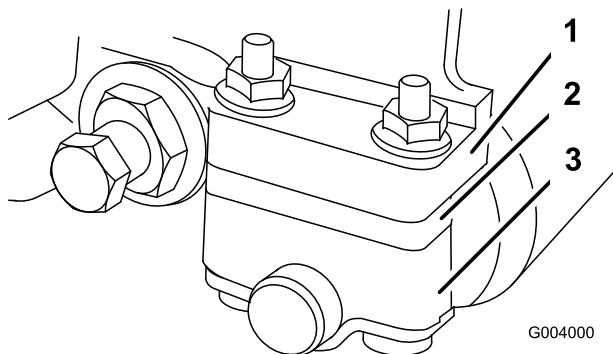
1. Juster de bakre valsebrakettene til lav eller høy posisjon, avhengig av ønsket område for klippehøyde (Figur 47 og Figur 48).
 - Plasser avstandsstykket over sideplatens monteringsflense (fabrikkinnstilling) når innstillingen for klippehøyde varierer mellom 1,6-6,4 mm (fig. 10).



Figur 47

1. Bakre høyre valsebrakett 2. Låsemuttere

- Plasser avstandsstykket under sideplatens monteringsflense når innstillingen for klippehøyde varierer fra 3,2-25,4 mm (Figur 48).

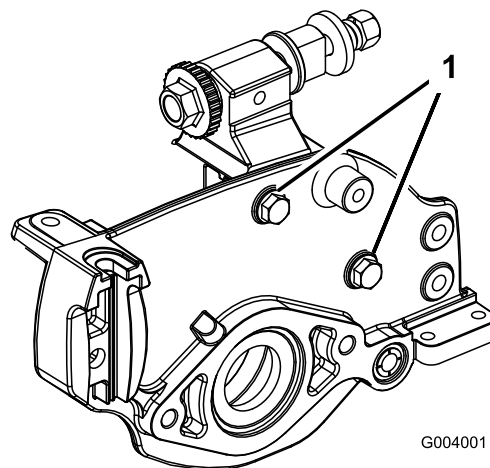


Figur 48

1. Bakre høyre valsebrakett 2. Låsemuttere

- For å justere den bakre valsen, bruk følgende fremgangsmåte:
 - Hev den bakre delen av klippeenheten og plasser en blokk under motstålet.
 - Fjern (2) muttrene som fester valsebrakettene og avstandstykkene til hver av sideplatens monteringsflenser.
 - Senk valsen og skruene fra sideplatens monteringsflenser og avstandstykker.
 - Plasser avstandstykkene på skruer på valsebrakettene.
 - Fest valsebrakettene og avstandstykkene på nytt på undersiden av sideplatens monteringsflenser med muttrene du fjernet tidligere.
- Bekreft at kontakten mellom motstålet og spolen er korrekt. Vipp gressklipperen rundt for å vise fremre og bakre valse samt motstålet.

Merk: Plasseringen av den bakre valsen til spolen kontrolleres av maskineringsstoleransen av de monterte komponentene, og parallelering er ikke nødvendig. En begrenset mengde tilpassing er mulig ved å feste klippeenheten på en overflateplate, og løsne sideplatens monteringsmuttere (Figur 49). Juster og stram muttrene på nytt.



Figur 49

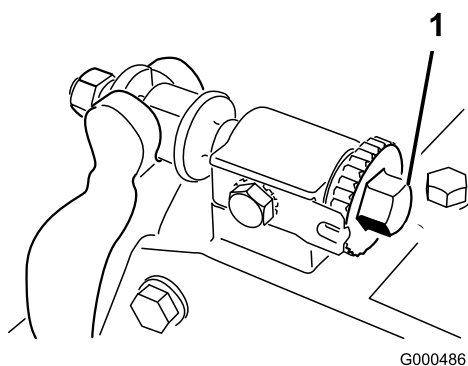
1. Sideplatens monteringsmutter

Viktig: Når klippeenheten må vippes rundt for å vise motstålet/spolen, støtt opp bakkdelen for å sikre at muttrene på bakkdelen av motstålets justeringsskruer ikke hviler på arbeidsflaten.

Justere motstålet til spolen

Du kan justere motstålet til spolen ved å løsne eller stramme på justeringsskruene på motstangen, som befinner seg øverst på gressklipperen.

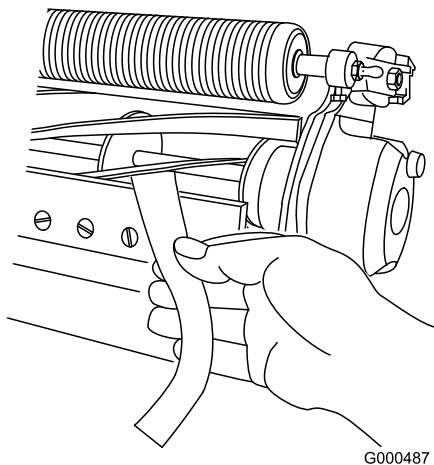
- Parker maskinen på en jevn arbeidsoverflate.
- Kontroller at motstålet ikke er i kontakt med noe ved å dreie justeringsskruene på motstålet mot klokken (Figur 50).



Figur 50

1. Justeringsskrue for motstang

3. Snu gressklipperen rundt slik at motstålet og spolen peker opp.
4. I én ende av spolen skyver du inn en lang strimmel med avispapir mellom spolen og motstålet (Figur 51). Mens du sakte dreier spolen fremover, skrur du justeringsskruen på motstangen med klokken (i samme ende av spolen) (Figur 50), ett klikk om gangen, til papiret er i lett klem, når det skyves inn fra fronten, parallelt med motstålet. Du vil merke lett motstand når det trekkes i papiret.



Figur 51

Merk: For hver gang justeringsskruen vris ett klikk mot klokken, beveger motstålet seg 0,018 mm nærmere spolen. Justeringsskruene må ikke strammes for hardt.

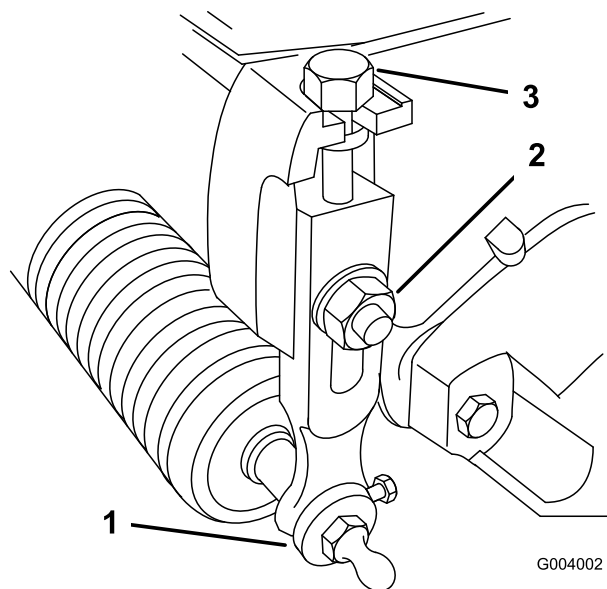
5. Sjekk om det er lett kontakt i andre enden av spolen ved hjelp av papir, og juster etter behov.
6. Når du har justert ferdig, kontrollerer du at spolen kan klemme papiret når du setter

dette inn foran, og at papiret klippes når du setter det inn i en rett vinkel i forhold til motstålet (Figur 51). Det skal være mulig å klippe papir når det er minimal kontakt mellom motstålet og spoleknivene. Hvis det er for mye spolemotstand, vil det enten være nødvendig å slippe eller etterslipe klippeenheten for å få de skarpe kantene som kreves for å klippe presist (se Toros håndbok om spolesliping).

Justere klippehøyden

For klippehøyder som er over 12,7 mm, må settet for høy klippehøyde monteres.

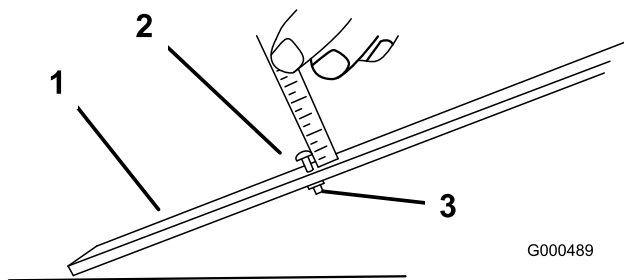
1. Løsne låsemutterne som fester klippehøydearmene til klippeenhetens sideplater (Figur 52).



Figur 52

- | | |
|-----------------------|--------------------|
| 1. Bakre valsebrakett | 3. Låsemutter |
| 2. Klippehøydearm: | 4. Justeringsskrue |

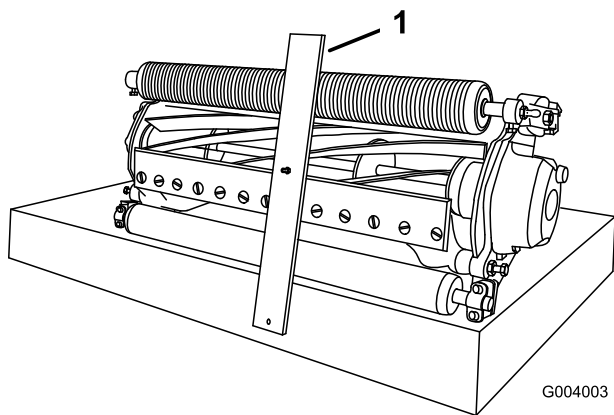
2. Løsne mutteren på høydemåleren (Figur 53), og fest justeringsskruen i ønsket klippehøyde. Klippehøyden er avstanden mellom bunnen av skruhodet og forsiden av stangen.



Figur 53

1. Styrestag
2. Høydejusteringsskrue
3. Mutter

3. Hekt skruhodet på motstålets knivegg, og la den bakre delen av stangen hvile mot den bakre delen av valsen (Figur 54).



Figur 54

4. Vri på justeringsskruen helt til valsen kommer i kontakt med fronten av målestangen. Juster begge ender av valsen slik at hele valsen er parallell med motstålet.

Viktig: Når klippehøyden er riktig justert, kommer de bakre og fremre valsene i kontakt med målestangen og skruen ligger tett inntil motstålet. Dette resulterer i at klippehøyden er lik i begge ender av motstålet.

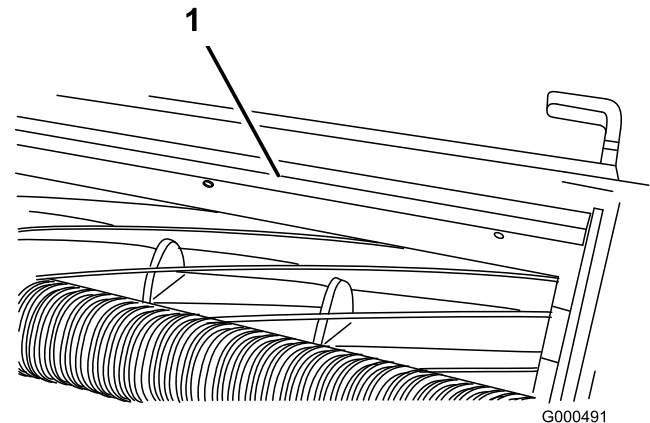
5. Fest muttrene for å låse justeringen. Ikke stram mutteren for mye. Stram nok til å fjerne frigang i skiven.

Merk: Bruk følgende skjema for å avgjøre hvilken motvekt som passer best til den ønskede klippehøyden.

Justere klippestangen

Juster klippestangen slik at spoleområdet er helt fritt for gressrester:

1. Løsne skruene som fester den øverste stangen (Figur 55) til klippeenheten.



Figur 55

1. Klippestang

2. Sett inn et følerblad på 0,060 tomme mellom toppen av spolen og stangen, og stram skruene. Sørg for at stangen og spolen har lik avstand til hverandre på tvers av hele spolen.

Merk: Stangen er justerbar for å kompensere for endringer i gressforholdene. Stangen bør justeres nærmere spolen når gresset er veldig tørt. Når gressforholdene er tørre, justerer du derimot stangen lenger bort fra spolen. Stangen bør være parallell med spolen for å sørge for optimal ytelse, og bør justeres når spolen slipes med et slipeapparat.

Justere maskinen i forhold til gressforholdene

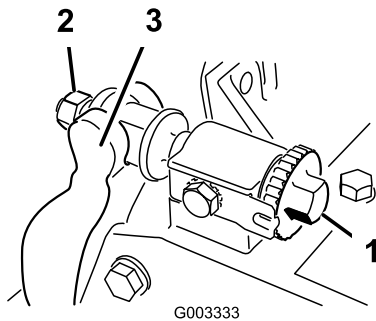
Benytt følgende tabell til å justere maskinen i forhold til gressforholdene.

Justeringsmatrise for klippeenheten til Flex Greenmower				
Motstenger: Standard og valgfri				
Delenummer	Beskrivelse	Gressklipper	Aggresjon	Kommentarer
106-2468-01	Standard	Flex 21	Mindre	Standard
99-3794-03	Aggressivt	Flex 21	Mer	
110-2282-01	Standard	Flex 18	Mindre	Standard
110-2281-03	Aggressivt	Flex 18	Mer	
Motstål: Standard og valgfri				
Delenummer	Beskrivelse	Gressklipper	Klippehøydespekter	Kommentarer
93-4262	Finklipping	Flex 21	1,6-3,2 mm	Standard
93-4263	Tournament	Flex 21	3,2-6,4 mm	
93-4264	Lav klippehøyde	Flex 21	6,4 mm og høyere	
108-4303	Utvidet finklipp	Flex 21	1,6-3,2 mm	Mindre aggressivt
98-7261	Finklipping	Flex 18	1,6-3,2 mm	Standard
98-7260	Tournament	Flex 18	3,2-6,4 mm	
110-2300	Utvidet finklipp	Flex 18	1,6-3,2 mm	Mindre aggressivt
110-2301	Lav klippehøyde	Flex 18	6,4 mm og høyere	
Valser: Standard og valgfri				
Delenummer	Beskrivelse	Gressklipper	Diameter/materiale	Kommentarer
107-9037	Smal Wiehle	Flex 21	6,4 cm aluminium	Standard front
107-9038	Bred Wiehle	Flex 21	6,4 cm aluminium	Større dybde
107-9039	Full valse	Flex 21	6,4 cm stål	Minst dybde
107-9036	Bakre valse	Flex 21	5,1 cm aluminium	Standard bakre
106-6945	Bakre valse	Flex 21	5,1 cm stål	Stål bakre
110-2304	Smal Wiehle	Flex 18	6,4 cm aluminium	Standard front
110-2305	Bred Wiehle	Flex 18	6,4 cm aluminium	Større dybde
110-2306	Full valse	Flex 18	6,4 cm stål	Minst dybde
110-2303	Bakre valse	Flex 18	5,1 cm aluminium	Standard bakre

Vedlikeholde motstangen

Fjerne motstangen

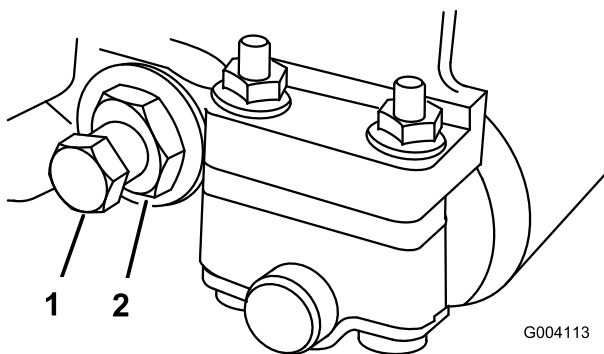
1. Skru justeringskruen til motstangen mot klokken, til motstålet bakside, vekk fra spolen (Figur 56).



Figur 56

- | | |
|---------------------------------|------------------|
| 1. Justeringskruen for motstang | 4. Låsemutter |
| 2. Fjærspenningsmutter | 5. Motstangsbolt |
| 3. Motstang | |

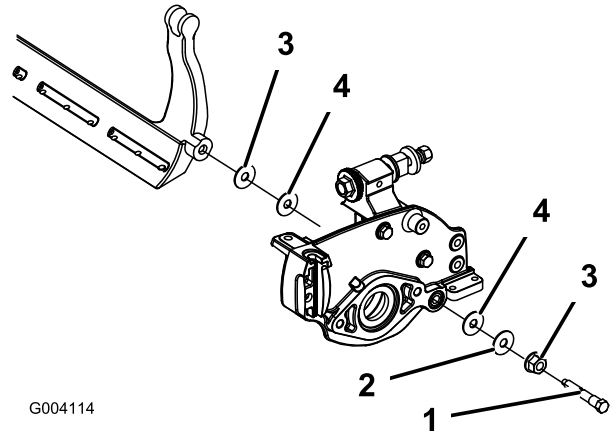
2. Skru ut fjærspenningsmutteren til skiven ikke lenger er strammet mot motstangen (Figur 57).
3. Løsne låsemutteren som fester motstangsbolten på begge sider av maskinen (Figur 57).



Figur 57

- | | |
|------------------|-----------|
| 1. Motstangsbolt | 2. Mutter |
|------------------|-----------|

4. Fjern begge motstangsboltene slik at motstangen kan dras nedover og fjernes fra maskinen. Husk å ta de to skivene av nylon og stanset stål på hver side av motstangen med i beregningen (Figur 58).



Figur 58

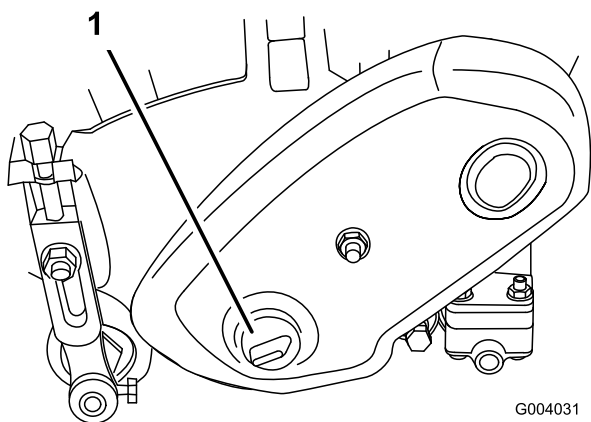
- | | |
|------------------|---------------|
| 1. Motstangsbolt | 3. Mutter |
| 2. Stålskive | 4. Nylonskive |

Montere motstangen

1. Monter motstangen ved å plassere monteringsfestene mellom skiven og motstangens justeringsknott.
 2. Fest motstangen på hver side av sideplaten ved hjelp av motstangsboltene (låsemutterne på boltene) og åtte skiver. Plasser en nylonskive på hver side av sideplatens nav. Plasser en stålskive på utsiden av hver nylonskive. Stram til med et moment på 27-36 Nm.
 3. Stram til låsemutteren til det ikke finnes dødgang i de ytre trykkskivene. Ikke stram for mye.
- Merk:** De indre trykkskivene på klippeenheten kan være løse uten at dette skaper problemer.
4. Stram fjærspenningsmutteren til fjæren bryter sammen. Skru deretter ut 1/2 gang.
 5. Juster motstangen, se Justere motstålet til spolen.

Slipe spolen

1. Fjern pluggen fra spolemotordekselet på hver side av spolen (Figur 59).



G004031

Figur 59

1. Spolemotordekselplugg

2. Sett inn en 18 mm sokkel på sekskantmutteren på venstre side av spoleakselen.
3. Utfør slipingen i henhold til fremgangsmåten i Toros håndbok for sliping av spole- og rotasjonsgressklippere, skjemanr. 80-300 PT.



Kontakt med spolen eller deler som er i bevegelse, kan føre til personskader.

- Hold avstand til spolen når du sliper.
- Bruk aldri en pensel med kort håndtak når du sliper. Delenr. 29-9100 Håndtak komplett eller separate deler er tilgjengelige fra din lokale Toro-forhandler.

Merk: Hvis du vil ha en skarpere knivegg, bruker du en fil på tvers av motstålets forside når du er ferdig med slipingen. Dette vil fjerne alle ru eller skarpe kanter på klippeenheten.

4. Sett tilbake pluggen når du er ferdig med å slipe.

Lagring

1. Rengjør hele maskinen utvendig, spesielt motoren, og fjern gressrester, smuss osv. Fjern utvendige gressrester og smuss på motorens sylindertoppribber og viftehus.

Viktig: Du kan vaske maskinen med skånsomt vaskemiddel og vann. Maskinen må ikke trykkvaskes. Unngå overdreven bruk av vann, spesielt nær kontrollpanelet, motoren og batteriet.

2. Bland et stabiliserings-/kondisjoneringsmiddel med petroleumsbase i drivstoffet på tanken hvis maskinen skal lagres over en lengre periode (mer enn 90 dager).
 - A. Kjør motoren for å fordele det behandlede drivstoffet i drivstoffsystemet (fem minutter).
 - B. Du må enten stoppe motoren, la den bli kald og tømme drivstofftanken eller kjøre motoren til den stopper.
 - C. Start motoren igjen og la den gå til den stopper av seg selv. Gjenta med choke inntil motoren ikke vil starte.
 - D. Drivstoff må kasseres i henhold til lokale forskrifter. Gjenvinn i henhold til lokale forskrifter.

Merk: Bensin som inneholder et stabiliserings-/kondisjoneringsmiddel, må ikke oppbevares i flere enn 90 dager.

3. Sjekk og stram til alle bolter, mutrer og skruer. Alle skadde eller defekte deler må repareres eller skiftes ut.
4. Reparer alle riper eller avskallinger i lakken. Du kan kjøpe maling hos ditt autoriserte forhandlerverksted.
5. Maskinen må oppbevares rent og tørt i en garasje eller på et lager. Legg en presenning over maskinen for å beskytte den og holde den ren.



Toros generelle garanti for kommersielle produkter

En begrenset toårsgaranti

Betingelser og inkluderte produkter

Toro Company og datterselskapet Torp Warranty Company, i henhold til en avtale mellom dem, garanterer i fellesskap at ditt kommersielle Toro-produkt ("produktet") er uten feil i materialer eller håndverk i to år eller 1500 driftstimer*, avhengig av hva som inntreffer først. Der det finnes berettigede forhold, vil vi reparere produktet uten ekstra kostnad for deg, inkludert diagnose, arbeid, deler og transport. Denne garantien tar effekt på den dato som produktet leveres til kunden.

* Produkter som er utstyrt med timeteller

Instruksjoner for å innhente garantitjenester

Du er ansvarlig for å underrette distributøren eller den autoriserte forhandleren av kommersielle produkter om hvem du kjøpte produktet av, straks du tror at det foreligger et berettiget forhold. Hvis du trenger hjelp med å finne en distributør eller autorisert forhandler av kommersielle produkter, eller hvis du har spørsmål ang. dine garantirettigheter eller -ansvar, kan du kontakte:

Toros serviceavdeling for kommersielle produkter
Toro Warranty Company
8111 Lyndale Avenue South
Bloomington, MN 55420-1196, USA
952-888-8801 eller 800-982-2740
E-post: commercial.service@toro.com

Eierens ansvar

Som eier av produktet, er du ansvarlig for nødvendig vedlikehold og justeringer som beskrives i brukerhåndboken. Hvis du ikke utfører nødvendig vedlikehold og justeringer, kan dette føre til at garantien blir ugyldig.

Elementer og betingelser som ikke inkluderes

Ikke all produktsvikt eller feilfunksjon som finner sted i løpet av garantiperioden er et resultat av defekter i materialene eller håndverket. Denne uttrykkelige garantien dekker ikke følgende:

- Produktsvikt som er et resultat av at man ikke har brukt originale Toro-deler ved utskiftninger, eller fra installering og bruk av tilleggsutstyr eller tilbehør som ikke er godkjent
- Produktsvikt som er et resultat av at man ikke har utført nødvendig vedlikehold og/eller justeringer
- Produktsvikt som er et resultat av at man har brukt produktet på en grov, uaktsom eller uforsiktig måte
- Deler som anses som forbruksdeler, bortsett fra om de er defekte. Eksempler på deler som anses som forbruksdeler, eller som brukes opp, under normal drift av produktet, er, men er ikke begrenset til, blader, spoler, motstål, piper, tennplugg, styrehjul, dekk, filtre, remmer og enkelte sprøytodeler som diafragma, munnstykker og kontrollventiler osv.
- Feil som er et resultat av utenforliggende krefter. Elementer som anses å være utenforliggende krefter inkluderer, men er

ikke begrenset til, vær, lagringsprosedyrer, bruk av kjølemidler som ikke er godkjent, smøremidler, tilsetningsmidler eller kjemikalier osv.

- Elementer som anses å være "vanlig slitasje". "Vanlig slitasje" inkluderer, men er ikke begrenset til, skade på seter pga. slitasje eller slipevirkning, slitte, lakkerte overflater, oppskrapte merker eller vinduer osv.

Deler

Deler som skal skiftes ut som en del av nødvendig vedlikehold er garantert for perioden opp til tidspunktet for utskiftingen av delen.

Deler som skiftes ut under denne garantien blir eiendommen til Toro. Toro vil ta den siste avgjørelsen om å reparere eventuelle eksisterende deler eller montere eller erstatte den. Toro kan bruke fabrikkreparerte deler i stedet for nye deler for noen reparasjoner under denne garantien.

Generelle betingelser

Reparasjon av en autorisert Toro-distributør eller -forhandler er ditt eneste rettsmiddel under denne garantien.

Verken Toro Company eller Toro Warranty Company er ansvarlig for indirekte, tilfeldig eller betingede skader i forbindelse med bruk av Toro-produkter som dekkes av denne garantien, inkludert eventuelle kostnader eller utgifter med å erstatte utstyr eller tjenester i løpet av rimelige perioder med feilfunksjon eller ikke-bruk i påvente av fullføring av reparasjoner under denne garantien. Bortsett fra utslippsgarantien som det vises til nedenfor, hvis den gjelder, er det ingen andre uttrykkelige garantier. Alle impliserte garantier om salgbarhet og egnethet til bruk er begrenset til varigheten av denne uttrykkelige garantien.

Noen stater tillater ikke utelatelse av tilfeldige eller betingede skader eller begrensninger på hvor lenge en implisert garanti varer, så ovenfor nevnte utelatelse og begrensninger gjelder kanskje ikke for deg.

Denne garantien gir deg spesielle rettigheter i henhold til loven, og du kan kanskje også ha andre rettigheter som varierer fra stat til stat.

Merknad ang. motorgaranti: Systemet for utslippskontroll på ditt produkt dekkes kanskje også av en separat garanti som overholder kravene som ble etablert av det amerikanske Environmental Protection Agency (EPA) og/eller California Air Resources Board (CARB). Timebegrensningen som fastsettes ovenfor gjelder ikke for garantien for systemer for utslippskontroll. Se erklæringen om garantien for motorutslippskontroll som finnes i brukerhåndboken eller i motorprodusentens dokumentasjon for mer informasjon.

Land andre enn USA og Canada

Kunder som har kjøpt Toro-produkter som er eksportert fra USA eller Canada bør ta kontakt med sin Toro-distributør (forhandler) for å få garantipoliser for ditt land, provins eller stat. Hvis du av en eller annen grunn er misfornøyd med din forhandlers tjenester eller har vanskeligheter med å skaffe deg informasjon om garantien, ta kontakt med importøren av Toro-produktene. Hvis alt annet er resultatløst, kan du ta kontakt med Toro Warranty company.