



Count on it.

Gebruikershandleiding

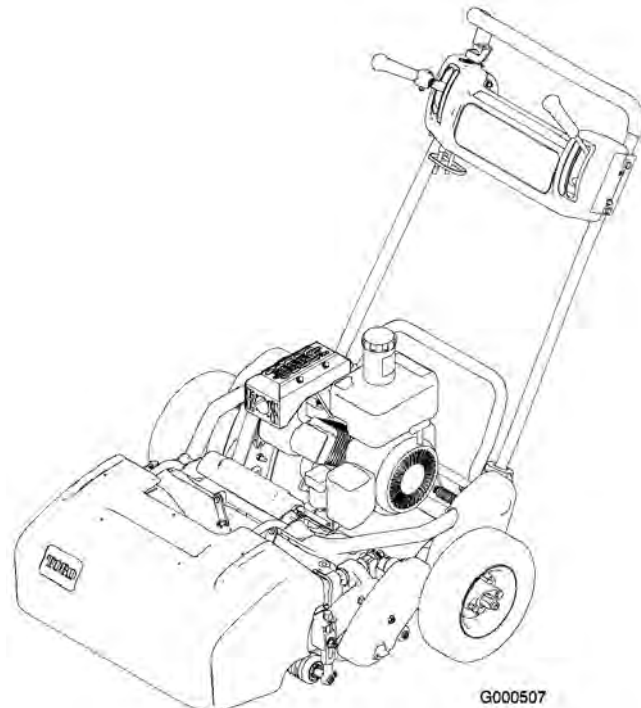
Greensmaster® Flex 18 of Flex 21 Loopmaaier

**Modelnr.: 04018 (Traction Unit)—Serienr. 270000001 og
højere**

**Modelnr.: 04206 (Cutting Unit)—Serienr. 270000001 og
højere**

**Modelnr.: 04022 (Traction Unit)—Serienr. 260000001 og
højere**

**Modelnr.: 04202 (Cutting Unit)—Serienr. 260000001 og
højere**



G000507

Waarschuwing

CALIFORNIE Proposition 65

De uitlaatgassen van de motor van dit product bevatten chemische stoffen waarvan bekend is dat ze kanker, geboortefwijkingen of andere schade aan de voortplantingsorganen kunnen veroorzaken.

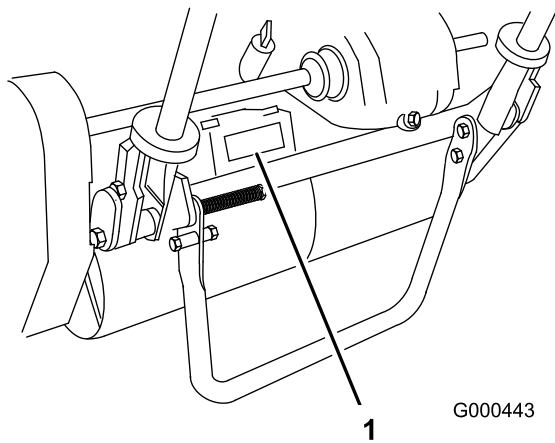
Dit vonkontstekingsysteem is in overeenstemming met de Canadese ICES-002.

Inleiding

Lees deze handleiding zorgvuldig, zodat u weet hoe u de machine op de juiste wijze kunt gebruiken en onderhouden en letsel en schade aan de machine kunt voorkomen. U bent verantwoordelijk voor het juiste en veilige gebruik van de machine.

U kunt rechtstreeks met Toro op www.Toro.com contact opnemen om informatie over producten en accessoires te verkrijgen, een dealer te vinden of uw product te registreren.

Indien u service, originele Toro onderdelen of aanvullende informatie nodig hebt, kunt u contact opnemen met een erkende Service Dealer of met de klantenservice van Toro. U dient hierbij altijd het modelnummer. Figuur 1 en Figuur 2 het serienummer van het product te vermelden. U kunt de nummers noteren in de ruimte hieronder.

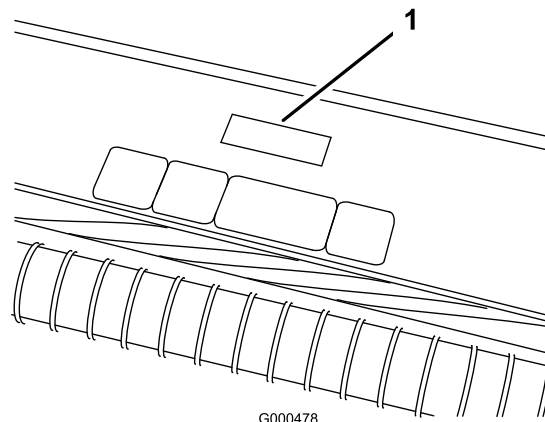


Figuur 1

1. Locatie van het modelnummer en het serienummer – Tractie-eenheid.

Tractie-eenheid:

Modelnr.: _____
Serienr.: _____



Figuur 2

1. Locatie van het modelnummer en het serienummer – Maaidek

Maaidek:

Modelnr.: _____
Serienr.: _____

Deze handleiding noemt een aantal mogelijke gevaren en bevat een aantal veiligheidsberichten (Figuur 3) met de volgende veiligheidssymbolen, die duiden op een gevaarlijke situatie die zwaar lichamelijk letsel of de dood tot gevolg kan hebben wanneer de veiligheidsvoorschriften niet in acht worden genomen.



Figuur 3

1. Veiligheidssymbool.

Er worden in deze handleiding nog twee woorden gebruikt om uw aandacht op bijzondere informatie te vestigen. **Belangrijk** attendeert u op bijzondere technische informatie en **Opmerking** duidt algemene informatie aan die bijzondere aandacht verdient.

Inhoud

Inleiding	2	Transmissievloeistof controleren.....	26
Veiligheid	4	Transmissievloeistof verversen.....	26
Veilige bediening	4	Onderhouden remmen	27
Veilige bediening van de Toro		De service-/parkeerrem	
Maaimachine	6	afstellen.....	27
Geluidsdruk	7	Onderhoud riemen.....	27
Geluidsniveau.....	7	De riemen afstellen.....	27
Trillingsniveau	7	Onderhoud bedieningsysteem	30
Veiligheids- en instructiestick- ers	8	De tractiebediening afstellen	30
Montage	10	De bediening van de messenkooi afstellen.....	30
1 De handgreep bevestigen	10	Onderhoud van maaidek.....	31
2 De handgreep instellen.....	11	Maaidek loskoppelen van de tractie-eenheid.....	31
3 Transportwielen monteren.....	11	Achterrol afstellen	31
4 Vloeistofpeil controleren.....	12	Contact tussen Snijplaat en Messenkooi	
5 De grasmand monteren.....	12	Afstellen.....	32
6 Handleidingen lezen en video bekijken.....	13	De maaihogte instellen.....	33
Algemeen overzicht van de machine.....	14	Stopbalk instellen	34
Bedieningsorganen	14	De machine aanpassen aan de gazonomstandighe- den.....	35
Specificaties	16	Onderhoud van de snijbalk	36
Gebruiksaanwijzing.....	17	De messenkooi wetten.....	36
Veiligheid staat voorop	17	Stalling	38
Motoroliepeil controleren.....	17		
Brandstoftank vullen	17		
De werking van de interlockschakelaars controleren.....	18		
Starten en stoppen van de motor.....	19		
Transport	19		
Vorbereidingen voor het maaieren.....	19		
Maaien	19		
Onderhoud	21		
Aanbevolen onderhoudsschema	21		
Controlelijst Dagelijks Onderhoud	22		
Onderhoud motor.....	23		
Motorolie.....	23		
Onderhoud van het luchtfilter.....	23		
Bougie vervangen.....	24		
Onderhoud brandstofsysteem	25		
Brandstoffilter reinigen.....	25		
Onderhoud elektrisch systeem	25		
Onderhoud van de Interlockschakelaar.....	25		
Onderhoud aandrijfsysteem.....	26		

Veiligheid

Deze machine voldoet minstens aan CEN-norm EN 836:1997, ISO-norm 5395:1990 en de B71.4-1999 specificaties van het American National Standards Institute (ANSI), van kracht op het moment van productie, als de Dodemansknop, Onderdeelnr. 105-5333 is gemonteerd.

Onjuist gebruik of onderhoud door de gebruiker of eigenaar kan letsel veroorzaken. Om het risico van letsel te vermijden, dient u zich aan de volgende veiligheidsinstructies te houden en altijd op het veiligheidssymbool ▲ te letten, dat betekent VOORZICHTIG, WAARSCHUWING of GEVAAR "instructie voor persoonlijke veiligheid". Niet-naleving van de instructie kan leiden tot lichamelijk of dodelijk letsel.

Veilige bediening

De volgende instructies zijn ontleend aan CEN-norm EN 836:1997, ISO standard 5395:1990, and ANSI B71.4-1999.

Instructie

- Lees of raadpleeg de gebruikershandleiding en ander instructiemateriaal zorgvuldig. Zorg ervoor dat u vertrouwd raakt met de bedieningsorganen en de veiligheidssymbolen en weet hoe u de machine moet gebruiken.
- Laat kinderen of personen die de instructies niet kennen, nooit de maaimachine gebruiken of onderhoudswerkzaamheden daaraan verrichten. Plaatselijke voorschriften kunnen nadere eisen stellen aan de leeftijd van degene die met de machine werkt.
- Houd iedereen weg uit het gebied waarin u de machine gebruikt, met name kinderen en huisdieren.
- Onthoud dat de bestuurder verantwoordelijk is voor ongevallen of schade aan andere personen of hun eigendommen.
- De eigenaar/gebruiker is verantwoordelijk voor ongelukken, letsel van hemzelf/haarzelf of van anderen, en schade aan eigendom, die hij/zij kan voorkomen.

Voor ingebruikname

- Draag tijdens het maaien altijd stevige schoenen, een lange broek, een helm, een

veiligheidsbril en gehoorbescherming. Lang haar, losse kleding of sieraden kunnen worden gegrepen door bewegende onderdelen. Draag geen schoenen met open tenen en loop niet op blote voeten.

- Inspecteer het terrein waarop u de maaimachine gaat gebruiken grondig en verwijder eventuele voorwerpen die door de machine kunnen worden uitgeworpen.
- Waarschuwing – Brandstof is licht ontvlambaar. Neem de volgende voorzorgsmaatregelen:
 - Bewaar brandstof uitsluitend in tanks of blikken die daarvoor speciaal zijn bedoeld.
 - Vul de brandstoftank nooit binnenshuis; tijdens het bijvullen niet roken.
 - Vul brandstof bij voordat u de motor aanzet. Nooit de dop van de brandstoftank verwijderen of brandstof bijvullen als de motor loopt of heet is.
 - Probeer de motor niet te starten als er brandstof is gemorst. Verwijder de machine dan uit de buurt van de plek waar is gemorst, en voorkom elke vorm van open vuur of vonken totdat de brandstofdampen volledig zijn verdwenen.
 - Zorg voor een goede bevestiging van afsluitdoppen van brandstoftanks en -blikken.
- Vervang geluiddempers die gebreken vertonen.
- Inspecteer het terrein om vast te stellen welke accessoires en werktuigen nodig zijn om goed en veilig te werken. Gebruik alleen door de fabrikant goedgekeurde accessoires en werktuigen.
- Controleer of de dodemansknop, de veiligheidsschakelaars en de veiligheidsschermen zijn bevestigd en naar behoren werken. Gebruik de machine uitsluitend als deze naar behoren werkt.

Bediening

- Laat de motor nooit in een afgesloten ruimte lopen, omdat zich daar giftige koolmonoxidestoffen kunnen verzamelen.
- Maai uitsluitend bij daglicht of goed kunstlicht.
- Alle werktuigkoppelingen uitschakelen, versnelling in de neutraalstand zetten en de

- parkeerrem in werking stellen alvorens de motor te starten.
- Gebruik de maaimachine niet op hellingen van meer dan 15°.
 - Denk eraan dat elke helling gevaarlijk is. Het rijden op met gras begroeide hellingen vereist bijzondere zorgvuldigheid. Om te voorkomen dat de machine kantelt:
 - niet plotseling stoppen of gaan rijden bij het op- en afrijden van hellingen;
 - laat de koppeling langzaam opkomen, laat de machine altijd in de versnelling rijden, vooral wanneer u een helling afrijdt;
 - houd de snelheid laag bij het rijden op hellingen en in scherpe bochten;
 - let op bulten en kuilen en andere verborgen gevaren;
 - maai nooit dwars over een helling, tenzij de maaimachine speciaal daarvoor is bedoeld.
 - Let op kuilen in het terrein en andere verborgen gevaren.
 - Let op het verkeer als u in de buurt van een weg werkt of deze oversteekt.
 - Zet de maaimessen stil voordat u andere oppervlakken dan grasvelden oversteekt.
 - Bij gebruik van werktuigen nooit de afvoeropening naar omstanders toe richten of personen in de buurt van de in werking zijnde machine laten komen.
 - Gebruik de machine nooit als schermen, afdekplaten of andere beveiligingsmiddelen zijn beschadigd of ontbreken. Zorg ervoor dat alle interlockschakelaars zijn aangebracht, correct zijn afgesteld en naar behoren werken.
 - Verander de instellingen van de motor niet en voorkom overbelasting van de motor. De motor met te hoog toerental laten draaien kan de kans op lichamelijke letsels vergroten.
 - Voordat u de bestuurdersplaats verlaat:
 - machine laten stoppen op een horizontaal oppervlak;
 - aftakas uitschakelen en werktuigen laten zakken;
 - versnelling in neutraalstand zetten en parkeerrem in werking stellen;
 - de motor afzetten.
 - Schakel de aandrijving naar de werktuigen uit als u de machine transporteert of niet gebruikt.
 - Zet de motor af en schakel de aandrijving naar de werktuigen uit:
 - voor het bijvullen van brandstof;
 - voor verwijdering van de grasvanger(s);
 - voordat u de maaihoogte instelt, tenzij die vanaf de bestuurderspositie kan worden ingesteld.
 - voordat u verstoppingen verwijdert;
 - voordat u de maaimachine gaat controleren, schoonmaken of werkzaamheden daaraan gaat verrichten;
 - als u een vreemd voorwerp heeft geraakt of de machine abnormaal begint te trillen. Controleer de maaimachine op beschadigingen en voer alle benodigde reparaties uit alvorens deze weer te gebruiken.
 - Zet de gashendel terug voordat u de motor afzet. Als de machine met een brandstofafsluitklep is uitgerust, draai deze dan dicht als het maaiwerk voltooid is.
 - Houd uw handen en voeten uit de buurt van het maaidek.
 - Verminder uw snelheid en wees voorzichtig als u een bocht maakt of wegen en voetpaden oversteekt. Zet de messenkooien stil als u niet maait.
 - Gebruik de machine niet als u onder de invloed van alcohol of drugs bent.
 - Wees voorzichtig als u de machine inlaadt op een aanhanger of een vrachtwagen of uitlaadt.
 - Wees voorzichtig bij het naderen van blinde hoeken, struiken, bomen, en andere objecten die het zicht kunnen belemmeren.

Onderhoud en stalling

- Draai alle moeren, bouten en schroeven regelmatig strak aan, zodat de machine steeds veilig in gebruik is.
- Als er zich brandstof in de tank bevindt, mag u de machine niet opslaan in een afgesloten ruimte waar brandstofdampen in contact met open vuur of vonken kunnen komen.

- Laat de motor afkoelen voordat u de machine in een afgesloten ruimte stalt.
- Houd de motor, geluiddemper, accubehuizing en de brandstofopslagplaats vrij van overtollig vet, gras en bladeren om brandgevaar te verminderen.
- Controleer de grasvanger regelmatig op slijtage en mankementen.
- Zorg ervoor dat alle onderdelen in goede staat verkeren en alle bevestigingselementen en hydraulische aansluitingen stevig vastzitten. Vervang versleten of beschadigde onderdelen en stickers.
- Als het nodig is de brandstoftank af te tappen, doe dit dan buiten.
- Wees voorzichtig als u de machine afstelt, teneinde te voorkomen dat uw vingers bekneld raken tussen de draaiende messen en de vaste onderdelen van de machine.
- Schakel de aandrijvingen en het maaidek uit, stel de parkeerrem in werking, zet de motor af en maak de bougiekabel los van de bougie. Wacht totdat alle bewegende delen tot stilstand zijn gekomen voordat u de machine afstelt, reinigt of repareert.
- Verwijder gras en rommel van het maaidek, de aandrijvingen, de geluiddempers en de motor om brand te voorkomen. Neem gemorste olie of brandstof meteen op.
- Haal voorzichtig de druk van onderdelen met opgeslagen energie.
- Maak de accukabels los en verwijder de bougie voordat u reparatiewerkzaamheden gaat verrichten. Maak eerst de minpool van de accu los en daarna de pluspool. Sluit eerst de pluspool van de accu aan en daarna de minpool.
- Wees voorzichtig als u de messenkooi controleert. Draag handschoenen en wees voorzichtig als u onderhoudswerkzaamheden uitvoert aan de messenkooien.
- Houd uw handen en voeten uit de buurt van bewegende onderdelen. Stel indien mogelijk de machine niet af terwijl de motor loopt.

Veilige bediening van de Toro Maaimachine

De volgende lijst bevat veiligheidsinstructies die specifiek zijn toegesneden op Toro-producten, of andere veiligheidsinstructies die niet zijn opgenomen in de CEN-, ISO- of ANSI-normen.

Dit product kan handen of voeten afsnijden en voorwerpen uitwerpen. Volg altijd alle veiligheidsinstructies op om ernstig of mogelijk dodelijk letsel te voorkomen.

Gebruik van dit product voor andere doeleinden dan deze kan gevaarlijk zijn voor de bestuurder of omstanders.

- Zorg ervoor dat u weet hoe u de motor snel kunt afzetten.
- Draag geen tennisschoenen of gymschoenen als u de machine gebruikt.
- Het verdient aanbeveling veiligheidsschoenen en een lange broek te dragen. Dit is verplicht op grond van diverse plaatselijke veiligheidsvoorschriften en verzekeringsbepalingen.
- Wees voorzichtig als u omgaat met brandstof. Neem gemorste brandstof op.
- Controleer elke dag of de interlockschakelaars goed functioneren. Als een schakelaar defect is, moet u deze vervangen voordat u de machine gebruikt. Vervang om de twee jaar alle interlockschakelaars van het veiligheidssysteem, ongeacht of ze wel of niet naar behoren functioneren.
- Ga altijd achter de handgreep staan als u de machine start en gebruikt.
- De motor starten en afzetten:
 - Open de brandstofafsluitklep.
 - Controleer of de tractiehendel en de messenkooihendel op de handgreep in de neutraalstand staan.
 - Zet de Aan-/Uit-schakelaar op AAN, de chokehendel volledig op CHOKE (koude start) en de gashendel op halfgas.
 - Trek aan het startkoord om de motor te starten.
 - Zet de gashendel op LANGZAAM en de AAN-/UIT-schakelaar op UIT om de motor af te zetten.

- De machine van het ene werkgebied naar het andere overbrengen:
 - Monteer de transportwielen.
 - Schakel de messenkooi uit.
 - Start de motor.
 - Druk de handgreep omlaag om de voorkant van de machine op de heffen en de tractie-aandrijving in te schakelen.
- Voordat u de machine in gebruik neemt:
 - Schakel de tractie-aandrijving uit.
 - Zet de motor af.
 - Verwijder de transportwielen.
 - Starten van de motor
 - Schakel de messenkooi in.
- Let goed op als u de machine gebruikt. Om te voorkomen dat u de controle over de machine verliest, moet u de volgende instructies naleven:
 - Rij niet te dicht langs bunkers, greppels, sloten of andere gevaarlijke punten.
 - Verminder de snelheid als u een scherpe bocht maakt. Vermijd plotseling stoppen en starten.
 - Als u in de buurt van een weg werkt of deze oversteekt, moet u altijd voorrang verlenen.
 - Gebruik de serviceremmen als u een helling afdaald, om de snelheid laag te houden en de machine onder controle te houden.
- Ten behoeve van een maximale veiligheid moeten de grasmand zijn gemonteerd als de messenkooien en de verticuteereenheden in werking zijn. Zet de motor af voordat u de manden leegmaakt.
- Raak de motor, de geluiddemper of de uitlaatpijp niet aan als de motor loopt of direct nadat u deze heeft afgezet. Deze kunnen heet zijn en brandwonden veroorzaken.
- Blijf uit de buurt van het draaiende rooster op de zijkant van de motor om direct contact met uw lichaam en kleding te vermijden.
- Als er onverwachts een persoon of huisdier in of in de buurt van het maaigebied verschijnt, moet u stoppen met maaien. Onvoorzichtig gebruik in combinatie met de hoeken van het terrein, afkaatsingen en verkeerd geplaatste schermen kunnen leiden tot letsel als gevolg van uitgeworpen voorwerpen. Ga pas verder

met maaien als er niets of niemand meer in het maaigebied is.

Onderhoud en stalling

- Controleer regelmatig of de brandstofleidingen goed vastzitten en slijtage vertonen. Indien nodig moet u ze vastzetten of repareren.
- Als de motor moet lopen om onderhouds- of afstelwerkzaamheden uit te voeren, moet u uw kleding, handen, voeten en andere lichaamsdelen uit de buurt van het maaidek, werktuigen en bewegende delen, met name het rooster op de zijkant van de motor, houden. Houd iedereen op afstand.
- Ten behoeve van de veiligheid en een nauwkeurige afstelling moet u het maximale motortoerental door een erkende Toro-dealer laten controleren met een toerenteller. Maximale afgeregelde motortoerental: 3600 tpm.
- Indien belangrijke reparaties nodig zijn of hulp is vereist, moet u contact opnemen met een erkende Toro-dealer.
- Gebruik uitsluitend door Toro goedgekeurde werktuigen en onderdelen. De garantie kan komen te vervallen als werktuigen worden gebruikt die niet zijn goedgekeurd.

Geluidsdruk

Deze machine oefent een A-gewogen equivalente continue geluidsdruk uit op het gehoor van de bestuurder van 84 dBA, gebaseerd op metingen bij identieke machines volgens procedures zoals vastgelegd in Richtlijn 98/37/EG en wijzigingen daarvan.

Geluidsniveau

Deze machine heeft een gegarandeerd geluidsniveau van 95 dBA/1 pW, gebaseerd op metingen bij identieke machines volgens procedures zoals vastgelegd in Richtlijn 2000/14/EG en wijzigingen daarvan.

Trillingsniveau

Deze machine produceert een maximum trillingsniveau van 4,50 m/s² op de handen en de armen, op basis van metingen uitgevoerd op identieke machines volgens ISO 5349 procedures.

Veiligheids- en instructiestickers

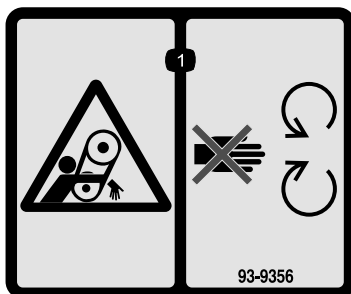


Veiligheidsstickers en veiligheidsinstructies zijn gemakkelijk zichtbaar voor de bestuurder en bevinden zich bij plaatsen waar gevaar kan ontstaan. Vervang alle beschadigde of verdwenen stickers.



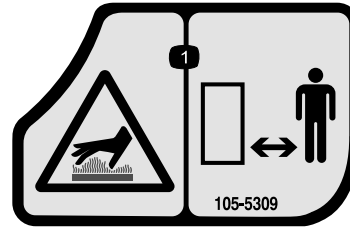
93-7348

1. Waarschuwing – Lees de *Gebruikershandleiding*.
2. Brandgevaar – Geen vonken of vuur en niet roken; als u de brandstoftank vult, moet u ervoor zorgen dat er ruimte tussen de brandstof en de bovenkant van de tank overblijft.
3. De machine kan voorwerpen uitwerpen – Houd omstanders op een veilige afstand van de machine.
4. Handen of voeten kunnen worden gesneden – Blijf uit de buurt van bewegende onderdelen.



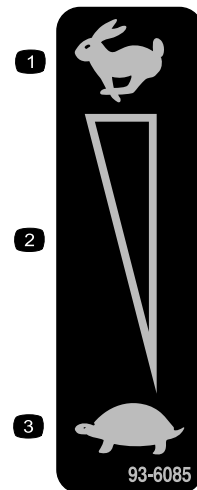
93-9356

1. Risico om gegrepen te worden – Blijf uit de buurt van bewegende onderdelen.



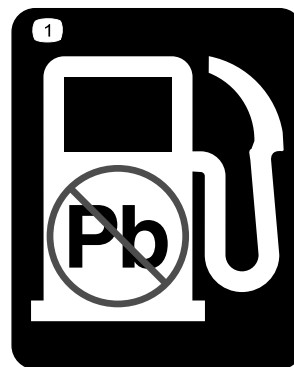
105-5309

1. Heet oppervlak/gevaar voor brandwonden – Blijf op een veilige afstand van een heet oppervlak.



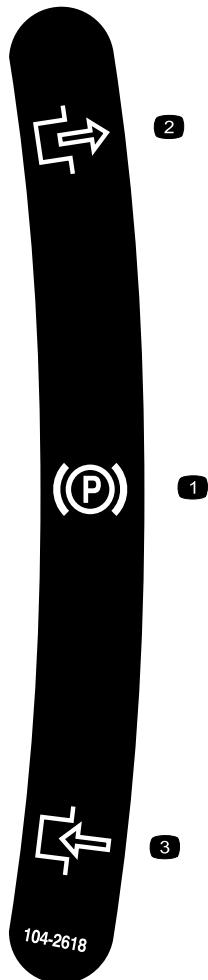
93-6085

1. SNEL
2. Continu snelheidsregeling
3. LANGZAAM



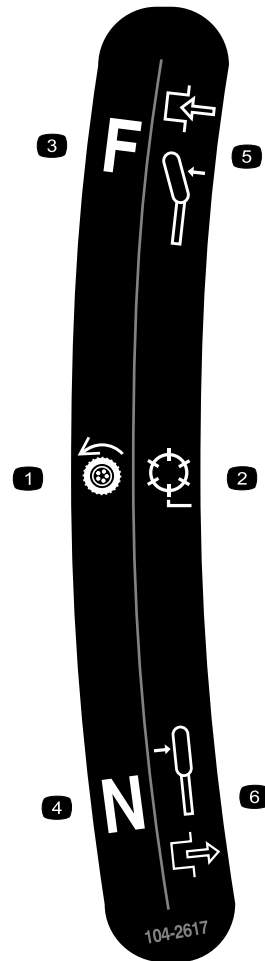
93-9886

1. Loodvrije benzine gebruiken.



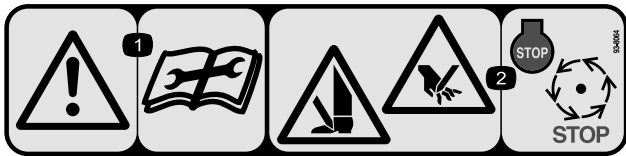
104-2618

- 1. Parkeerrem
- 2. Uitschakelen
- 3. Inschakelen



104-2617

- 1. Tractie-aandrijving
- 2. Aandrijving messenkooi
- 3. Neutraalstand
- 4. Vooruit
- 5. Hendel – ingeschakeld
- 6. Hendel – uitgeschakeld



93-8064

- 1. Waarschuwing – Lees de instructies alvorens service- of onderhoudswerkzaamheden uit te voeren.
- 2. Handen en voeten kunnen worden gesneden – Zet de motor af en wacht totdat alle bewegende delen tot stilstand zijn gekomen.



105-2411

- 1. Transmissie-olie

⚠ WARNING

ESTA MAQUINA PUEDE SER RIESGOSA SI SE USA EN UNA MANERA INAPROPIADA. OPERADORES DEBEN ESTAR MUY BIEN ENTRENADOS EN LA MANERA APROPRIADA DE OPERAR LA MAQUINA.

TO MINIMIZE THE RISK OF ACCIDENTS, INJURY OR DEATH:

- READ OPERATORS MANUAL
- KEEP PEOPLE AND PETS A SAFE DISTANCE AWAY.
- KEEP ALL GUARDS AND COVERS IN PLACE.
- OPERATOR MUST BE SKILLED AND TRAINED

TO GET A REPLACEMENT MANUAL, SEND MODEL AND SERIAL NUMBERS TO: THE TORO COMPANY, 8111 LINDALE AVE. S., BLOOMINGTON, MN 55420-1186.

104-2621

- 1. Lees de *Gebruikershandleiding*.

Montage

Losse onderdelen

Gebruik onderstaande lijst om te controleren of alle onderdelen zijn geleverd.

Stap	Omschrijving	Hoeveelheid	Gebruik
1	Handgreep	1	De handgreep bevestigen.
2	Geen onderdelen vereist	–	Stel de handgreep in.
3	Transportwielen (optionele set transportwielen, Model 04123)	2	Transportwielen monteren.
4	Geen onderdelen vereist	–	Controleer het peil van de motorolie en de transmissievloeistof
5	Grasmand	1	Monteer de grasmand.
6	Gebruikershandleiding Gebruikershandleiding van motor Onderdelencatalogus Instructievideo Certificaat van Integriteit en Naleving	1 1 1 1 1	Lees de handleidingen en bekijk de video voordat u de machine in gebruik neemt.

Opmerking: Bepaal vanuit de normale bedieningspositie de linker- en rechterzijde van de machine.

1

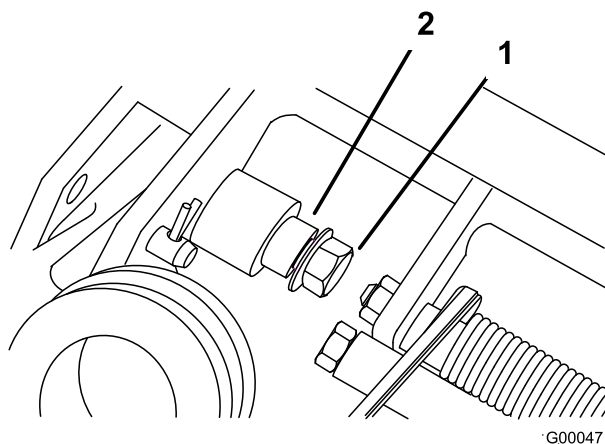
De handgreep bevestigen

Benodigde onderdelen voor deze stap:

1	Handgreep
---	-----------

Procedure

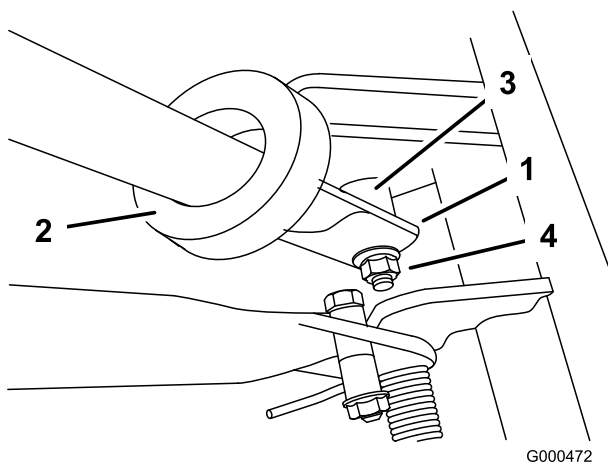
1. Verwijder de flenscontraoer van de bout en de draaipen aan beide zijden van het maaidek (Figuur 4).



Figuur 4

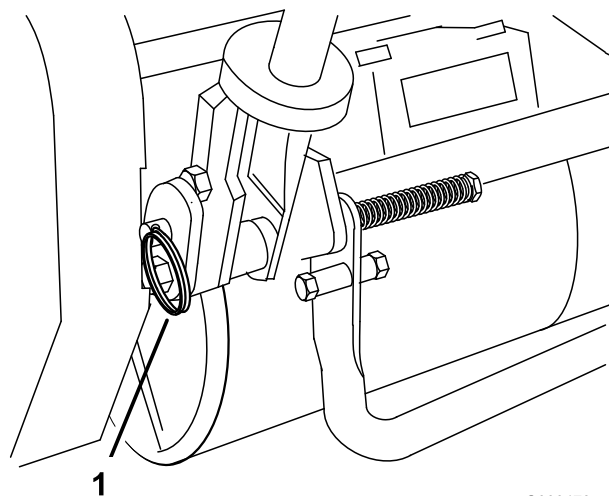
1. Flenscontraoer
2. Draaipen

2. Steek de uiteinden van de handgreep door de gleuven in de steunarmen van de handgreep (Figuur 5).



Figuur 5

- | | |
|--------------------|-------------|
| 1. Linkerhandgreep | 3. Draaipen |
| 2. Steunarm | 4. Borgmoer |



Figuur 6

1. Ringpennen

3. Druk de uiteinden van de handgreep naar binnen en bevestig ze op de draaipen (Figuur 5).
4. Bevestig de handgreep aan de bout en de draaipen met de flenscontramoor (Figuur 5).
5. Ga naar de kabelklemband waarmee de gaskabel losjes is bevestigd op de kabelboom. Plaats de kabelklemband ongeveer 2,5 cm achter de transmissie en zet de kabelklemband vast.

2. Ondersteun de handgreep en verwijder de ringpennen van beide zijden. Zet de vervolgens de handgreep hoger of lager in de gewenste werkstand (Figuur 6).
3. Monteer de ringpennen en de R-pennen.

2

De handgreep instellen

Geen onderdelen vereist

Procedure

1. Verwijder de R-pennen van de ringpennen aan beide zijden van het maaidek (Figuur 6).

3

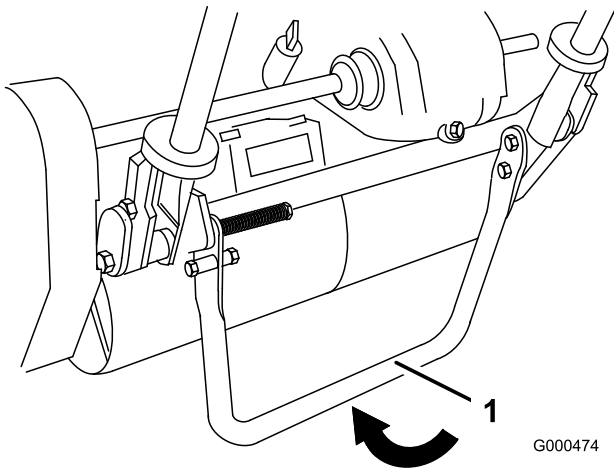
Transportwielen monteren

Benodigde onderdelen voor deze stap:

2	Transportwielen (optionele set transportwielen, Model 04123)
---	--

Procedure

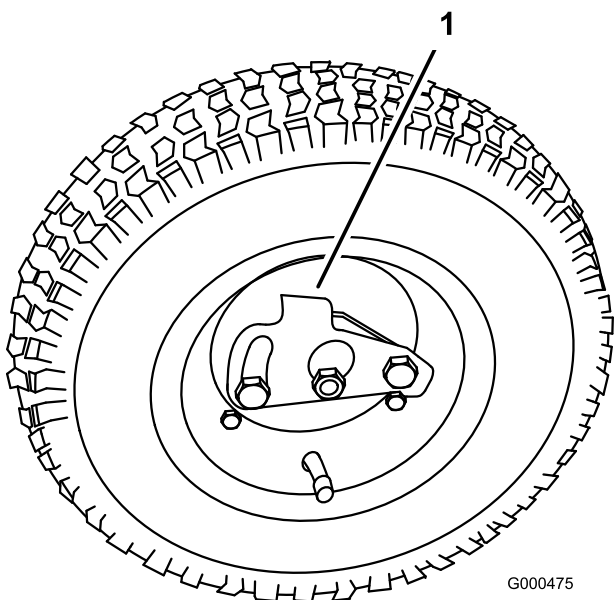
1. Trap de kick-standaard omlaag met uw voet en trek de handgreep omhoog om de maaimachine te laten steunen op de kick-standaard (Figuur 7).



Figuur 7

1. Kick-standaard

2. Draai de sluitklem van het wiel weg van het midden van het wiel en schuif het wiel op de zeskantige as (Figuur 8).



Figuur 8

1. Sluitklem

3. Draai het wiel naar voren en achteren totdat het wiel helemaal op de as schuift en de sluitklem vastzit in de gleuf op de as.
4. Herhaal deze procedure aan de andere kant van de machine.
5. Pomp de banden op tot 83–103 kPa (12–15 psi).
6. Til de handgreepsteun voorzichtig omhoog om de kick-standaard vrij te zetten.

4

Vloeistofpeil controleren

Geen onderdelen vereist

Procedure

1. Controleer het oliepeil; zie Motoroliepeil controleren in Onderhoud motor, blz. 23.
2. Controleer het peil van de transmissievloeistof, zie Transmissievloeistof controleren in Onderhoud aandrijfsysteem, blz. 26.

5

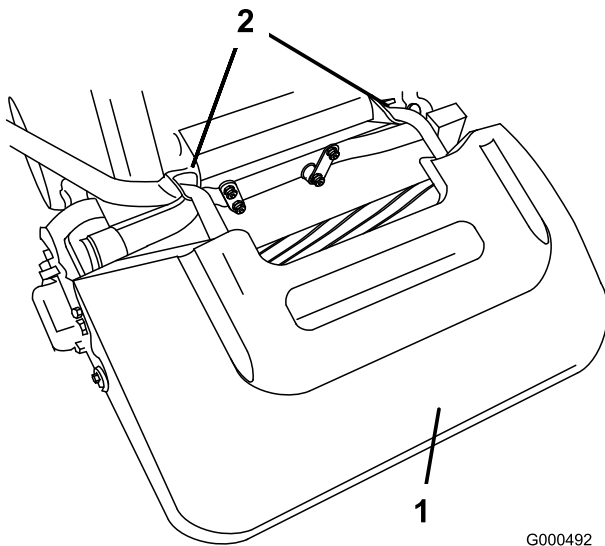
De grasmand monteren

Benodigde onderdelen voor deze stap:

1	Grasmand
---	----------

Procedure

Pak de mand vast bij de bovenste lip en schuif het frame van de mand op de houders (Figuur 9).



G000492

Figuur 9

1. Grasmand

2. Mandhouders

6

Handleidingen lezen en video bekijken

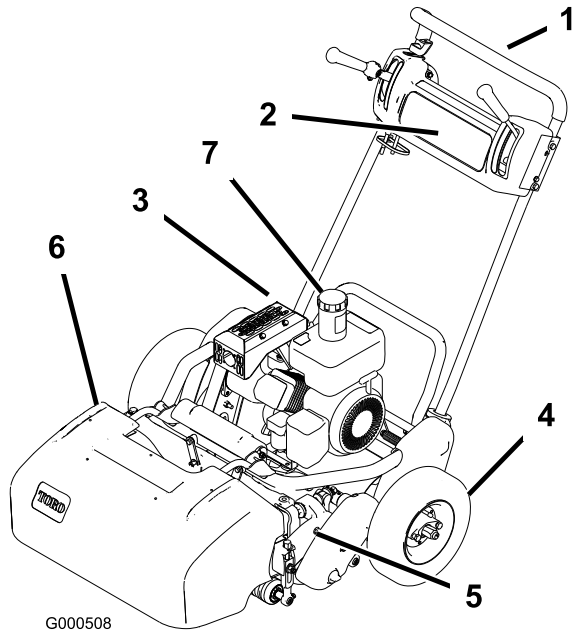
Benodigde onderdelen voor deze stap:

1	<i>Gebruikershandleiding</i>
1	<i>Gebruikershandleiding van motor</i>
1	<i>Onderdelencatalogus</i>
1	Instructievideo
1	Certificaat van Integriteit en Naleving

Procedure

1. Lees de handleidingen.
2. Bekijk de gebruikersvideo.
3. Bewaar het documentatiemateriaal op een veilige plaats.

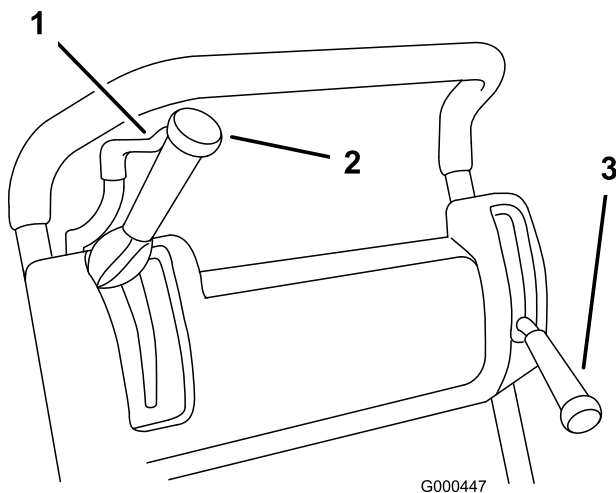
Algemeen overzicht van de machine



Figuur 10

- | | |
|---------------------|------------------|
| 1. Handgreep | 5. Maaidek |
| 2. Bedieningspaneel | 6. Grasmand |
| 3. Motor | 7. Brandstoftank |
| 4. Transportwielen | |

Bedieningsorganen



Figuur 11

- | | |
|---|------------------------|
| 1. Gashendel | 3. Service-/parkeerrem |
| 2. Schakelhendel voor tractie en messenkooi | |

Gashendel

De gashendel (Figuur 11) bevindt zich rechts achter op het instrumentenpaneel. Met behulp van de gashendel regelt u de gastoevoer naar de carburateur. Het motortoerental kunt u regelen van 2400 tot 3600 tpm.

Schakelhendel voor tractie en messenkooi

De schakelhendel voor de tractie en de messenkooi (Figuur 11) bevindt zich rechts voor op het instrumentenpaneel. De tractiehendel heeft twee standen: Neutraalstand en Vooruit. Als u de hendel naar voren duwt, schakelt u de tractie-aandrijving in.

De messenkooihendel heeft twee standen: Inschakelen en Uitschakelen. U schakelt de messenkooi in door het bovenste deel van de hendel naar links te bewegen en u schakelt de messenkooi uit door de hendel terug te zetten in de neutraalstand.

Service-/parkeerrem

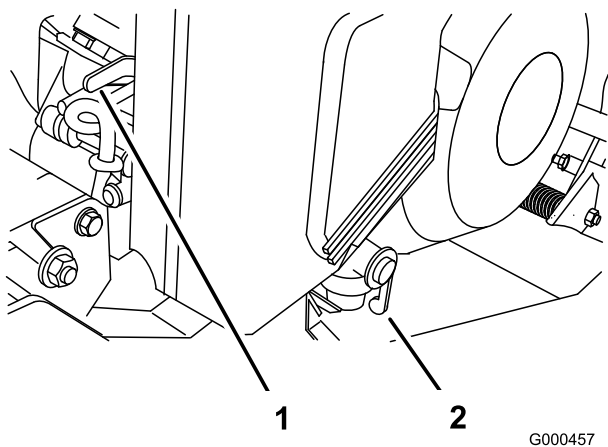
De service-/parkeerrem (Figuur 11) bevindt zich links voor op het instrumentenpaneel. Als u de hendel naar achteren over het midden trekt, stelt u de parkeerrem in werking. U moet de rem vrijzetten alvorens de tractie-aandrijving in te schakelen.

Dodemansknop

De dodemansknop moet zijn ingeschakeld voordat u de tractiehendel beweegt, omdat anders de motor afslaat.

Chokehendel

De chokehendel (Figuur 12) bevindt zich links voor op de motor. De chokehendel heeft twee standen: LOPEN en CHOKE. Zet de hendel op CHOKE voordat u een koude motor start. Zodra de motor start, zet u de hendel op LOPEN.



Figuur 12

G000457

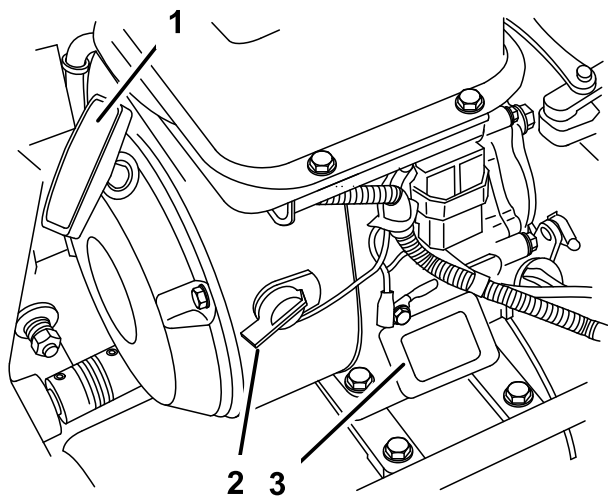
1. Chokehendel 2. Brandstofafsluitklep

Brandstofafsluitklep

De brandstofafsluitklep (Figuur 12) bevindt zich links voor op de motor. De klep heeft twee standen: DICHT en OPEN. Zet de hendel op DICHT als u de machine stalt of vervoert. Open de klep voordat u de motor start.

Handstart

Trek aan de handgreep van de handstart (Figuur 13) om de motor te starten.



Figuur 13

G000468

1. Handstart 3. Urenteller
2. Aan-/Uit-schakelaar

Aan-/Uit-schakelaar

De Aan-/Uit-schakelaar (Figuur 13) bevindt zich op de achterzijde van de motor. Zet de schakelaar

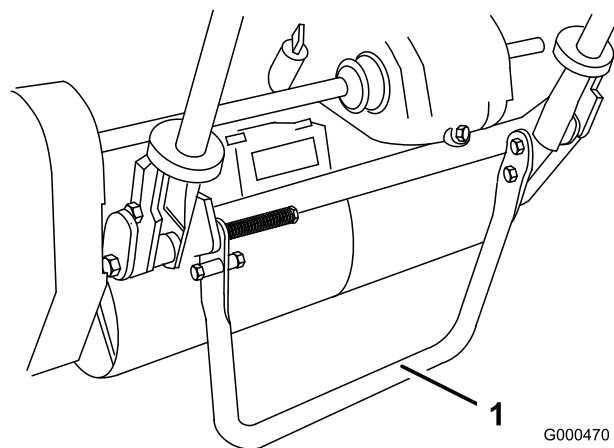
op AAN om de motor te starten en op UIT om de motor af te zetten.

Urenteller

De urenteller (Figuur 13) op de achterzijde van de motor toont het aantal uren dat de machine in bedrijf is geweest.

Kick-standaard

De kick-standaard (Figuur 14) is gemonteerd op de achterzijde van de machine en wordt gebruikt om de achterzijde van de machine omhoog te zetten ten behoeve van de montage of demontage van de transportwielen.



Figuur 14

G000470

1. Kick-standaard

Specificaties

	Flex 21	Flex 18
Breedte	90 cm	
Hoogte	101,6 cm	101,6 cm
Lengte	137,2 cm	137,2 cm
Leeggewicht:	108 kg met aluminium Wiehle-roller, kick-standaard en grasmand; zonder transportwielen en groomer	
Motor	Kawasaki, luchtgekoelde vier-takt OHV-motor, 3,7 pk (2,7 kW), 3600 tpm, slagvolume 124 cc, gietijzeren cilinderbuis; elektronisch geregelde ontsteking met integrale spoel; demper voor maximale storingsonderdrukking; geluidsdruk van 84 dBA op het gehoor van de bestuurder	Kawasaki, luchtgekoelde vier-takt OHV-motor, 3,7 pk (2,7 kW), 3600 tpm, slagvolume 124 cc, gietijzeren cilinderbuis; elektronisch geregelde ontsteking met integrale spoel; demper voor maximale storingsonderdrukking; geluidsdruk van 84 dBA op het gehoor van de bestuurder
Inhoud brandstoftank	2,5 liter; loodvrije normale benzine	2,5 liter; loodvrije normale benzine
Rijsnelheid	Maaisnelheid: 2,1 tot 5,5 km/uur, Transportsnelheid: maximaal 8,4 km/uur	Maaisnelheid: 2,1 tot 5,5 km/uur, Transportsnelheid: maximaal 8,4 km/uur
Maaibreedte	53,3 cm	45,7 cm
Maaihogte	1,5 tot 7,5 mm met snijplaat voor zeer geringe hoogte	1,5 tot 7,5 mm met snijplaat voor zeer geringe hoogte
Maaifrequentie	11 messen (standaard): 3,6 mm	11 messen (standaard): 3,6 mm

The Toro® Company-dealer of distributeur, of ga naar www.Toro.com voor een lijst met alle goedgekeurde en accessoires.

Werktuigen/Accessoires

Een breed assortiment van door Toro goedgekeurde werktuigen en accessoires is verkrijgbaar voor gebruik met de machine om de mogelijkheden ervan te verbeteren en uit te breiden. Neem contact op met uw Erkende

Gebruiksaanwijzing

Opmerking: Bepaal vanuit de normale bedieningspositie de linker- en rechterzijde van de machine.

Veiligheid staat voorop

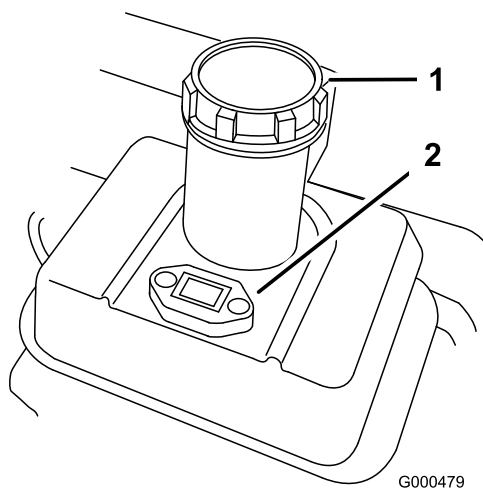
Lees aandachtig alle veiligheidsinstructies en –stickers in het hoofdstuk Veilige bediening. Met behulp van deze informatie kunt u voorkomen dat omstanders of uzelf letsel oplopen.

Motoroliepeil controleren

Controleer het motoroliepeil voor elk gebruik of om de 8 bedrijfsuren, zie Motoroliepeil controleren in Onderhoud motor, blz. 23.

Brandstoftank vullen

Belangrijk: Gebruik nooit methanol, benzine die methanol bevat of gasohol die meer dan 10 % ethanol bevat, omdat dit kan leiden tot schade aan het brandstofsysteem. Geen olie bij de benzine mengen.



Figuur 15

1. Dop van brandstoftank 2. Brandstofmeter



Benzine is schadelijk of dodelijk bij inname. Langdurige blootstelling aan dampen kan leiden tot ernstig letsel en ziekte.

- Voorkom dat u dampen lange tijd inademt.
- Houd uw gezicht uit de buurt van een vulpijp en de opening van een tank of een blik met conditioner.
- Houd brandstof uit buurt van ogen en huid.



In bepaalde omstandigheden is benzine uiterst ontvlambaar en zeer explosief. Brand of explosie van benzine kan brandwonden bij u of anderen en materiële schade veroorzaken.

- Vul de brandstoftank in de open lucht wanneer de motor koud is. Eventueel gemorste benzine opnemen.
- Vul de brandstoftank niet helemaal vol. Vul de brandstoftank tot maximaal 6 tot 13 mm vanaf de onderkant van de vulbuis. Deze ruimte in de tank geeft benzine de kans om uit te zetten.
- Rook nooit wanneer u met benzine bezig bent, en houd de brandstof weg van open vuur of vonken.
- Bewaar benzine in een goedgekeurd vat of blik en buiten bereik van kinderen. Koop nooit meer benzine dan u in 30 dagen kunt opmaken.
- Zet benzinevaten altijd op de grond en uit de buurt van het voertuig alvorens de tank bij te vullen.
- Benzinevaten niet in een vrachtwagen of aanhanger vullen, omdat bekleding of kunststof beplating het vat kan isoleren, waardoor de afvoer van statische lading wordt bemoeilijkt.
- Als het praktisch mogelijk is, kunt u het beste een machine met een benzinemotor eerst van de vrachtwagen of aanhanger halen en bijtanken als de machine met de wielen op de grond staat.
- Als dit niet mogelijk is, verdient het de voorkeur dergelijke machines op een truck of aanhanger bij te vullen uit een draagbaar vat, niet met behulp van een vulpistool van een pomp.
- Als u een vulpistool moet gebruiken, dient u de vulpijp voortdurend in contact met de rand van de brandstoftank of de opening van het vat te houden, totdat u klaar bent met bijvullen.

1. Reinig de omgeving van de tankdop en verwijder de dop (Figuur 15). Gebruik loodvrije benzine en vul de brandstoftank tot aan de onderkant van de filterzeef. Niet te vol vullen.
2. Doe de dop weer op de tank en veeg eventueel gemorste benzine weg.

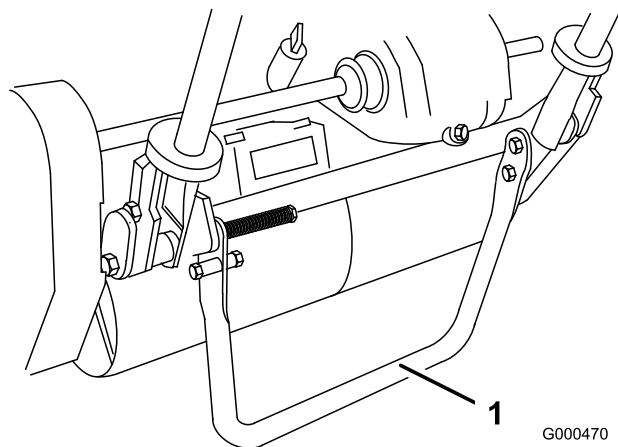
De werking van de interlockschakelaars controleren.



Niet-aangesloten of beschadigde interlockschakelaars kunnen onverwachte gevolgen hebben op de werking van de machine. Dit kan lichamelijk letsel veroorzaken.

- Laat de interlockschakelaars ongemoeid.
- Controleer elke dag de werking van de interlockschakelaars en vervang beschadigde schakelaars voordat u de machine weer in gebruik neemt.
- Vervang schakelaars om de twee jaar ongeacht of ze wel of niet naar behoren functioneren.

1. Trap de kick-standaard omlaag met uw voet en trek de handgreep omhoog om de maaimachine te laten steunen op de kick-standaard (Figuur 16).



G000470

Figuur 16

1. Kick-standaard

2. Zet de tractiehendel op Ingeschakeld en de bedieningsorganen van de motor op START.
3. Probeer de motor te starten. De motor mag niet starten. Als de motor wel start, moet de interlockschakelaar worden nagekeken. Zorg ervoor dat het probleem is verholpen voordat u de machine gaat gebruiken. Zie Onderhoud interlockschakelaars.
4. Til de handgreep voorzichtig omhoog om de kick-standaard vrij te zetten.

Starten en stoppen van de motor

Opmerking: Voor afbeeldingen en beschrijvingen van de bedieningsorganen die worden genoemd in dit hoofdstuk, zie Bedieningsorganen, blz. 14.

Motor starten

Opmerking: Zorg ervoor dat de bougiekabel is aangesloten op de bougie.

1. Controleer of de tractie en de messenkooi zijn uitgeschakeld.

Opmerking: De motor zal niet starten als de tractie is uitgeschakeld.
2. Open de brandstofafsluitklep op de motor.
3. Draai het contactsleuteltje op AAN.
4. Zet de gashendel op SNEL.
5. Zet de chokehendel in de halfgeopende stand als u een koude motor start. Als u een warme motor start, hoeft u de choke niet te gebruiken.
6. Trek de handgreep van de terugloopstarter naar buiten totdat deze vastgrijpt, trek vervolgens krachtig hieraan om de motor te starten. Open de choke als de motor warm wordt.

Belangrijk: Trek het startkoord niet tot het eind naar buiten of laat de handgreep van de starter niet los als u het koord naar buiten trekt, omdat dan de kans bestaat dat het koord breekt of het terugloopmechanisme schade oploopt.

Motor afzetten

1. Schakel de tractie en de messenkooi uit en zet de gashendel op LANGZAAM en de Aan-/Uit-schakelaar op UIT.

2. Alvorens de machine te stallen, moet u de bougiekabel losmaken van de bougie om te voorkomen dat iemand per ongeluk de machine start.
3. Sluit de brandstofafsluitklep alvorens de maaimachine op te slaan of te transporteren in een voertuig.

Transport

1. Trap de kick-standaard omlaag met uw voet en trek de handgreep omhoog om de maaimachine te laten steunen op de kick-standaard.
2. Om de machine van de kick-standaard te laten, moet u de handgreep omhoogtrekken en de achterzijde van de machine laten zakken op de transportwielen.
3. Controleer of de tractie en de messenkooi zijn uitgeschakeld, en start de motor.
4. Zet de gashendel op LANGZAAM, kantel de voorzijde van de machine voorzichtig omhoog om de tractie-aandrijving in te schakelen en verhoog geleidelijk aan de snelheid.
5. Zorg ervoor dat de gashendel zodanig is afgesteld dat de maaimachine met de gewenste snelheid kan worden gebruikt, en rij de machine naar de plaats van bestemming.

Vorbereidingen voor het maaien

1. Schakel de tractie uit, zet de gashendel op LANGZAAM en zet de motor af.
2. Trap de kick-standaard omlaag met uw voet en trek de handgreep omhoog om de maaimachine te laten steunen op de kick-standaard.
3. Verwijder de transportwielen.
4. Haal de machine van de kick-standaard.

Maaien

Bij het juiste gebruik van de machine wordt het gazon uiterst gelijkmatig gemaaid.

Belangrijk: Het grasmaaisel functioneert als een smeermiddel tijdens het maaien. Als u het maaidek al te veelvuldig zonder maaisel gebruikt, kan de machine schade oplopen.

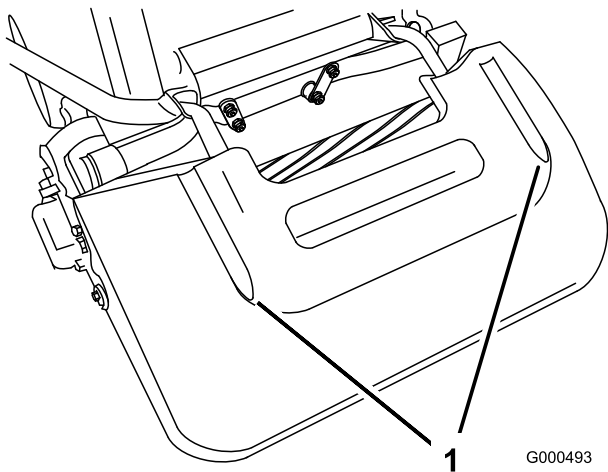
Voordat u gaat maaien

Zorg ervoor dat het maaidek nauwkeurig is afgesteld en gelijkmatig op beide kanten van de messenkooi is geplaatst. Als de machine verkeerd is afgesteld, komt dit versterkt naar voren in het uiterlijk van het gazon. Verwijder alle vreemde voorwerpen van het gazon, voordat u gaat maaien. Houd iedereen, vooral kinderen, en huisdieren uit het werkgebied.

Wijze van maaien

Maai een gazon in een rechte lijn en ga daarbij heen en weer over het gazon. Maai niet in een cirkel en draai de machine nooit op een gazon omdat dit hierdoor kan worden beschadigd. Als u de machine wilt draaien, moet u deze van het gazon af rijden, de messenkooi opheffen (handgreep omlaag duwen) en draaien op de tractietrommel. Maai bij een normale loopsnelheid. Snelheid levert weinig tijdswinst op en leidt tot slechtere maaieresultaten.

Om ervoor te zorgen dat het u gazon in een rechte lijn maait en de machine op een gelijke afstand van de rand van de vorige maaibaan blijft, moet u de markeringsstrepen op de mand gebruiken (Figuur 17).



Figuur 17

1. Markeringsstrepen

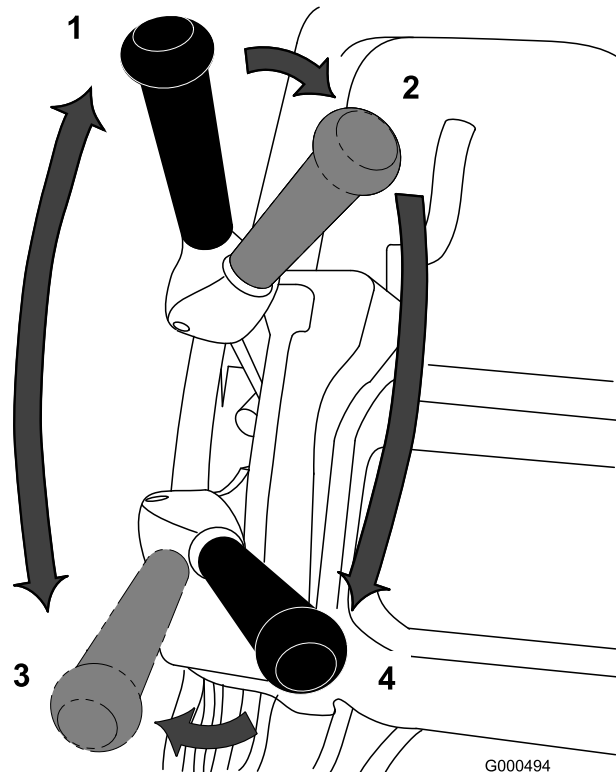
Bediening

Bediening tijdens het maaien:

1. Start de motor, zet de gashendel op lage snelheid, duw de handgreep omlaag om het

maaidek op te heffen, schakel de tractie in en ga met de machine naar de rand van het gazon (Figuur 18).

2. Schakel de tractie uit en schakel de messenkooi (Figuur 18).



Figuur 18

- | | |
|---|--|
| 1. Tractie-aandrijving –
neutraalstand | 3. Tractie-aandrijving –
ingeschakeld (transport) |
| 2. Tractie-aandrijving
in neutraalstand &
aandrijving messenkooi
uitgeschakeld | 4. Tractie-aandrijving &
aandrijving messenkooi
ingeschakeld |

3. Schakel de tractie in, geef meer gas totdat de maaimachine de gewenste snelheid heeft bereikt. Duw vervolgens de machine het gazon op, laat de voorkant van de machine neer en begin met maaien (Figuur 18).

Na het maaien

1. Rij de machine van het gazon af, schakel de tractie en de messenkooi uit, en zet de motor af.
2. Maak de grasvanger leeg, monteer de grasvanger en begin met het transport van de machine.

Onderhoud

Opmerking: Bepaal vanuit de normale bedieningspositie de linker- en rechterzijde van de machine.

Aanbevolen onderhoudsschema

Onderhoudsinterval	Onderhoudsprocedure
Na de eerste 8 bedrijfsuren	<ul style="list-style-type: none">• De motorolie verversen.
Na de eerste 25 bedrijfsuren	<ul style="list-style-type: none">• Brandstoffilter reinigen.• Transmissievloeistof verversen.
Bij elk gebruik of dagelijks	<ul style="list-style-type: none">• Motoroliepeil controleren.
Om de 25 bedrijfsuren	<ul style="list-style-type: none">• Het luchtfilter reinigen (vaker als de machine wordt gebruikt in stoffige of vuile omstandigheden).
Om de 50 bedrijfsuren	<ul style="list-style-type: none">• De motorolie verversen.• Brandstoffilter reinigen.• Controleer het peil van de transmissievloeistof.
Om de 100 bedrijfsuren	<ul style="list-style-type: none">• Het luchtfilter reinigen of vervangen (vaker als de machine wordt gebruikt in stoffige of vuile omstandigheden).• Bougie controleren.
Om de 200 bedrijfsuren	<ul style="list-style-type: none">• De motor ontkolen.
Om de 1500 bedrijfsuren	<ul style="list-style-type: none">• De interlockschakelaar vervangen.• Transmissievloeistof verversen.
Vóór de stalling	<ul style="list-style-type: none">• Beschadigde oppervlakken bijwerken.

Belangrijk: Zie de gebruikershandleiding van de motor voor verdere onderhoudsprocedures.

Controlelijst Dagelijks Onderhoud

Belangrijk: Gelieve deze pagina te kopiëren ten behoeve van gebruik bij routinecontroles.

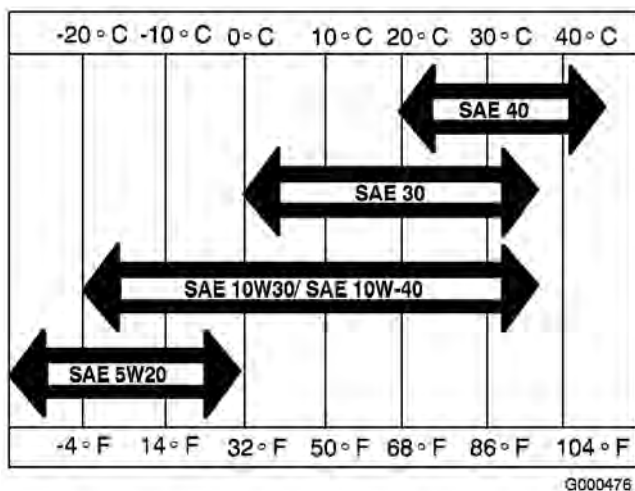
Gecontroleerde item	Voor week van:						
	Ma.	Di.	Wo.	Do.	Vr.	Za.	Zo.
Werking van veiligheidssysteem controleren.							
Werking van de parkeerrem controleren.							
Controleren of de draaiverbindingen onbelemmerd werken.							
Brandstofpeil controleren.							
Motoroliepeil controleren.							
Luchtfiler controleren.							
De koelribben van de motor controleren.							
Controleren of motor ongewone geluiden maakt.							
Controleren op ongewone geluiden tijdens het gebruik.							
Afstelling van contact tussen snijplaat en messenkooi controleren.							
Maaihoogteinstelling controleren.							
Beschadigde lak bijwerken.							

Aantekening voor speciale aandachtsgebieden:		
Controle uitgevoerd door:		
Item	Datum	Informatie

Onderhoud motor

Motorolie

Controleer het motoroliepeil om de 8 bedrijfsuren of telkens nadat u de machine heeft gebruikt. Ververs de motorolie na de eerste 8 bedrijfsuren en daarna om de 50 bedrijfsuren. Dit moet vaker gebeuren als de machine wordt gebruikt in stoffige of vuile omstandigheden. Voordat u de machine start, moet u het carter vullen met ongeveer 0,6 liter olie die de juiste viscositeit heeft. De motor gebruikt elk type hoogwaardige olie waaraan het American Petroleum Institute – API – onderhoudsclassificatie SF, SG, SH of SJ heeft verleend. De viscositeit van de olie – gewicht – moet worden geselecteerd in overeenstemming met de verwachte omgevingstemperatuur. Figuur 19 laat zien wat de aanbevolen viscositeiten op grond van de temperatuur zijn.

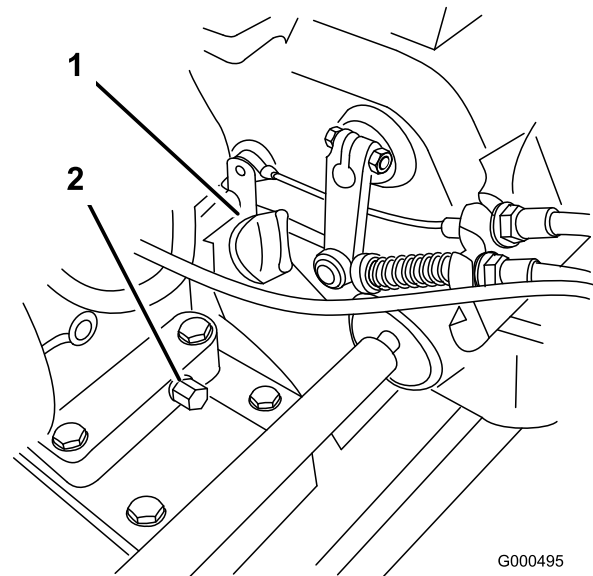


Figuur 19

Opmerking: Gebruik van multigrade-olie (5W-20, 10W-30 and 10W-40) zal leiden tot een hoger olieverbruik. Controleer vaker het oliepeil als u multigrade-olie gebruikt.

Motoroliepeil controleren

1. Plaats de machine zodanig dat de motor in een horizontale positie is, en reinig de omgeving van de oliepeilstok (Figuur 20).



Figuur 20

1. Oliepeilstok
2. Aftapplug

2. Verwijder de oliepeilstok door deze linksom te draaien.
3. Veeg de oliepeilstok schoon en steek deze in de vulopening. Draai de peilstok niet in de opening. Verwijder deze daarna en controleer het oliepeil. Als het peil te laag is, vult u voldoende olie bij totdat het oliepeil de onderkant van de vulopening bereikt. Controleer nogmaals het oliepeil. Niet te vol vullen.
4. Plaats de oliepeilstok terug en veeg eventueel gemorste olie weg.

Motorolie verversen

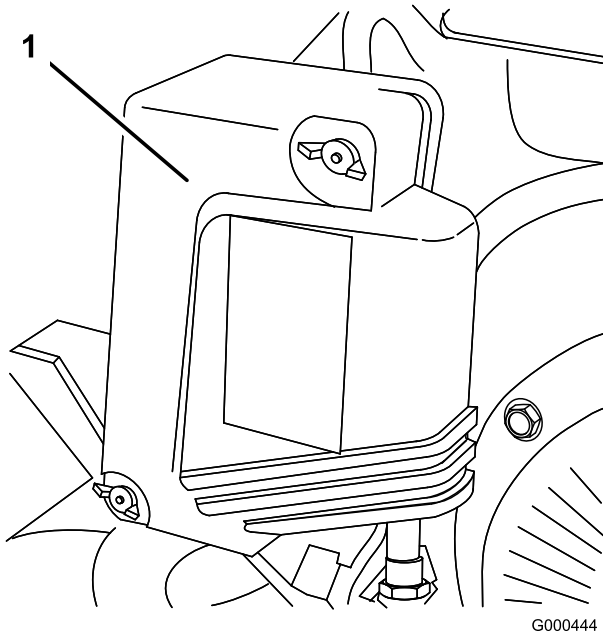
1. Start de motor en laat deze enkele minuten lopen zodat de motorolie warm wordt.
2. Plaats een opvangbak onder de aftapplug aan de achterzijde van de machine (Figuur 20). Verwijder de aftapplug.
3. Duw de handgreep omlaag om de maaimachine en de motor naar achteren te kantelen, zodat er meer olie in de opvangbak kan lopen.
4. Plaats de aftapplug terug en vul het carter weer met de juiste olie; zie Oliepeil controleren.

Onderhoud van het luchtfilter

In normale omstandigheden moet het luchtfilter om de 25 bedrijfsuren worden gereinigd. Het

luchtfilter moet vaker worden gereinigd als de machine wordt gebruikt in stoffige of vuile omstandigheden.

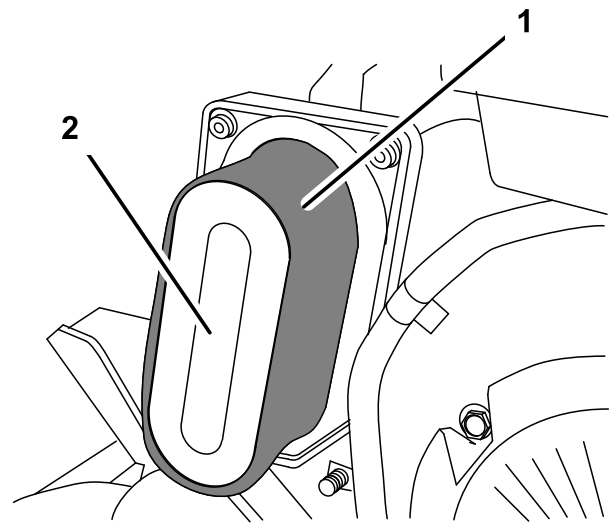
1. Trek de kabel van de bougie.
2. Draai de vleugelmoeren los waarmee het luchtfilterdeksel is bevestigd aan het luchtfilter, en verwijder het deksel. Reinig het deksel grondig (Figuur 21).



Figuur 21

1. Luchtfilterdeksel

3. Als het schuimelement vuil is, moet u dit verwijderen van het papierelement (Figuur 22). Grondig schoonmaken.
 - A. Was het schuimelement in een oplossing van vloeibare zeep en warm water. Knijp het goed uit om het vuil te verwijderen, zonder te wringen omdat het schuim dan kan scheuren.
 - B. Droog het schuimelement door dit te wikkelen in een schone doek. Knijp de doek en het schuimelement uit om ze droog te laten worden.
 - C. Drenk het schuimelement door en door in schone motorolie. Knijp het element uit om overtollige olie te verwijderen en de olie goed te verdelen. Het element moet vochtig van de olie zijn.



Figuur 22

1. Schuimelement
2. Papierelement

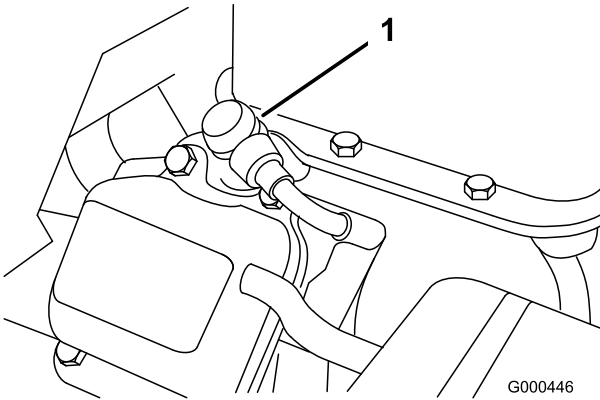
4. Als u het schuimelement een onderhoudsbeurt geeft, moet u controleren in wat voor staat het papierelement verkeert. Reinig of vervang het element om de 100 bedrijfsuren of als dit nodig is.
5. Monteer het schuimelement, het papierelement en het luchtfilterdeksel.

Belangrijk: Gebruik de motor niet zonder het luchtfilterelement omdat dit kan leiden tot overmatige slijtage en beschadiging van de motor.

Bougie vervangen

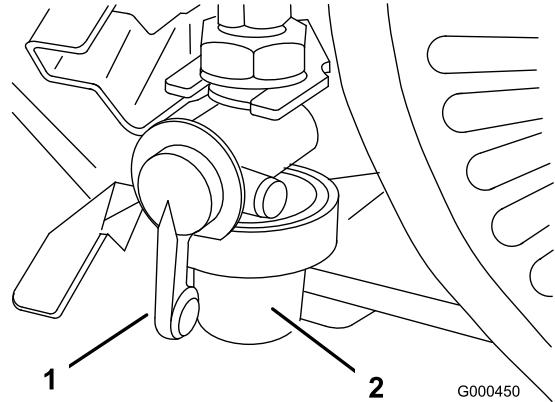
Gebruik een NGK BPR 5ES bougie of een bougie van een equivalent type. De correcte elektrodenafstand is 0,7 tot 0,8 mm. Verwijder de bougie om de 100 bedrijfsuren en controleer de conditie ervan.

1. Trek de bougiekabel los van de bougie (Figuur 23).



Figuur 23

1. Bougiekabel



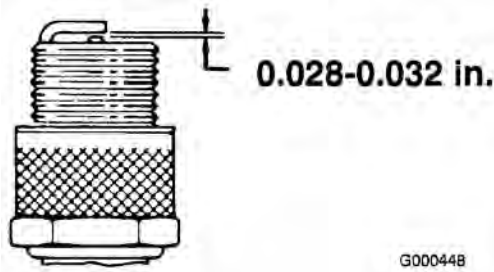
Figuur 25

1. Afsluitklep
2. Bak

2. Reinig de omgeving van de bougie en verwijder de bougie uit de cilinderkop.

Belangrijk: Als de bougie gebarsten of vuil is, moet deze worden vervangen. U mag de elektroden niet zandstralen, afkrabben of reinigen omdat hierdoor gruis kan losraken en in de cilinder terechtkomen. Dit kan leiden tot beschadiging van de motor.

3. Zorg ervoor dat de elektrodenafstand 0,7 tot 0,8 mm bedraagt (Figuur 24). Plaats een bougie met de juiste elektrodenafstand en draai deze vast met een torsie van 23 Nm.



Figuur 24

Onderhoud brandstofsysteem

Brandstoffilter reinigen

Reinig het brandstoffilter na de eerste 25 bedrijfsuren en daarna om de 50 bedrijfsuren.

1. Sluit de brandstofafsluitklep en schroef de bak van het filterhuis (Figuur 25).

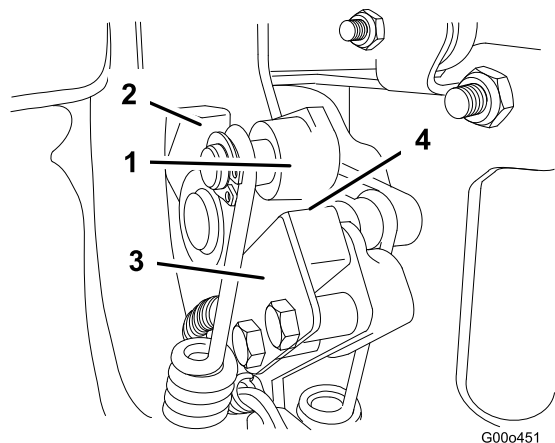
2. Reinig de bak en het filter in schone benzine en monteer ze.

Onderhoud elektrisch systeem

Onderhoud van de Interlockschakelaar

Ga als volgt te werk als de schakelaar moet worden afgesteld of worden vervangen.

1. Zet de motor af en schakel de tractiebediening uit.
2. Beweeg de tractiehendel totdat deze tegen de aanslag van de neutralstand aankomt (Figuur 26).



Figuur 26

1. Tractiehendel
2. Aanslag van de neutralstand
3. Interlockschakelaar
4. Afstand van 0,8 mm

3. Maak de bevestigingen van de interlockschakelaar los (Figuur 26).
4. Plaats een afstandsring met een dikte van 0,8 mm tussen de tractiehendel en de interlockschakelaar (Figuur 26).
5. Draai de bevestigingen van de interlockschakelaar vast. Controleer nogmaals de afstand. De tractiehendel mag niet in contact komen met de schakelaar.
6. Beweeg de tractiehendel en controleer of er stroom op de schakelaar staat. Indien nodig moet u de schakelaar vervangen.

Belangrijk: Vervang de interlockschakelaar om de 2 jaar.

Onderhoud aandrijfsysteem

Transmissievloeistof controleren

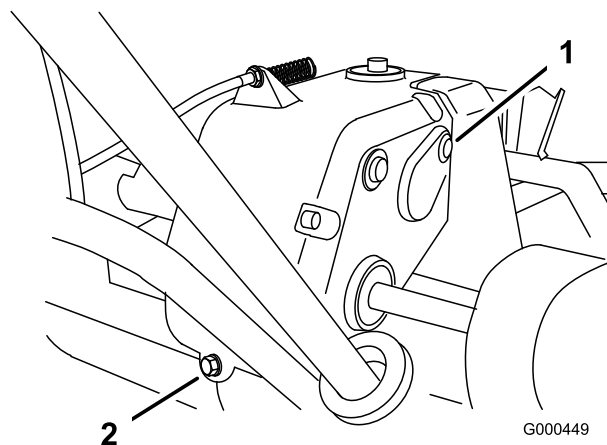
De transmissie is in de fabriek gevuld met ongeveer 2,8 liter Dexron III automatische transmissievloeistof. U moet het vloeistofpeil controleren voordat u machine voor de eerste keer in gebruik neemt, en daarna om de 50 bedrijfsuren.

Opmerking: De afdichtingen die worden gebruikt in de transmissie, zijn inwendig gesmeerd. Als de machine voor de eerste keer in gebruik wordt genomen, zal er wat vet uit deze afdichtingen naar buiten komen. Veeg overtollig vet weg.

Belangrijk: Gebruik uitsluitend Dexron III of een gelijkwaardig type transmissievloeistof. Andere vloeistoffen kunnen schade aan het systeem veroorzaken.

1. Plaats de machine op de trommels op een horizontaal oppervlak.
2. Verwijder de controle-/vulplug aan de rechterzijde van de transmissie (Figuur 27).

Het oliepeil moet tot aan de onderkant van de vulopening komen. Als dit niet het geval is, moet u olie van het juiste type bijvullen totdat het peil de onderkant van de vulopening bereikt.



Figuur 27

1. Controle-/vulplug
2. Aftapplug

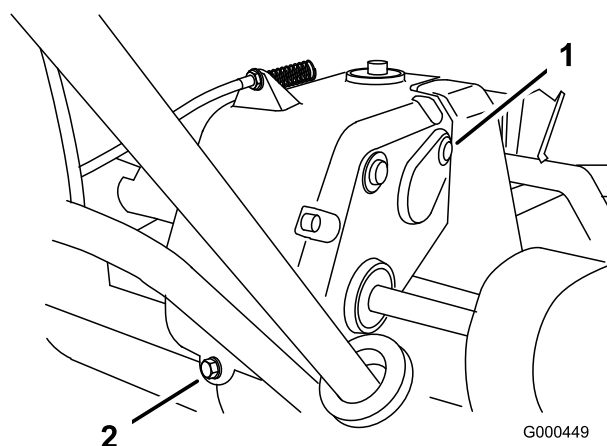
3. Plaats de plug.

Transmissievloeistof verversen

Ververs de transmissievloeistof na de eerste 25 bedrijfsuren en daarna om de 2 jaar.

Belangrijk: Gebruik uitsluitend Dexron III of een gelijkwaardig type transmissievloeistof. Andere vloeistoffen kunnen schade aan het systeem veroorzaken.

1. Plaats een opvangbak aan de achterzijde van de machine.
2. Verwijder de aftapplug aan de achterkant van de transmissie (Figuur 28).



Figuur 28

1. Controle-/vulplug
2. Aftapplug

3. Druk de handgreep omlaag en kantel de machine naar achteren. Verwijder de

controle-/vulplug aan de rechterzijde van de transmissie (Figuur 28).

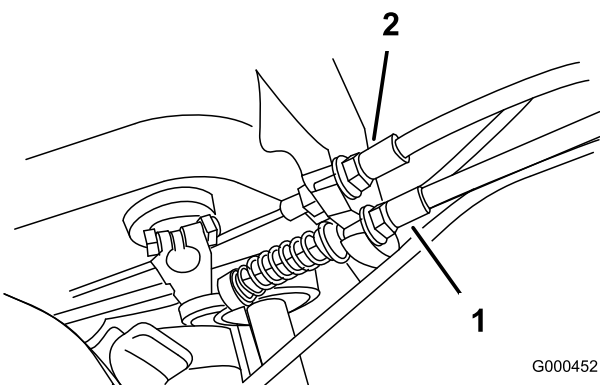
- Als alle vloeistof is weggelopen, plaatst u de aftapplug terug.
- Plaats de machine op de trommels op een horizontaal oppervlak.
- Vul de transmissie met ongeveer 2,8 liter transmissievloeistof van het juiste type totdat het peil de onderkant van de controle-/vulopening bereikt; voor juiste type olie, zie Transmissievloeistof controleren.
- Plaats de controle-/vulplug terug.

Onderhouden remmen

De service-/parkeerrem afstellen

Als de service-/parkeerrem slijt tijdens het gebruik, moet deze worden afgesteld.

- Zet de service-/parkeerremhendel op UIT.
- Om de kabel strakker te zetten, moet u de voorste contraoer op de kabel losdraaien en de achterste contraoer aandraaien (Figuur 29) totdat een kracht van 2,7-4 kg nodig is om de rem in werking te stellen. Meet de kracht bij de knop op de hendel. Stel de rem niet zodanig af dat de remband aanloopt.



Figuur 29

- Tractiekabel
- Kabel van service-/parkeerrem

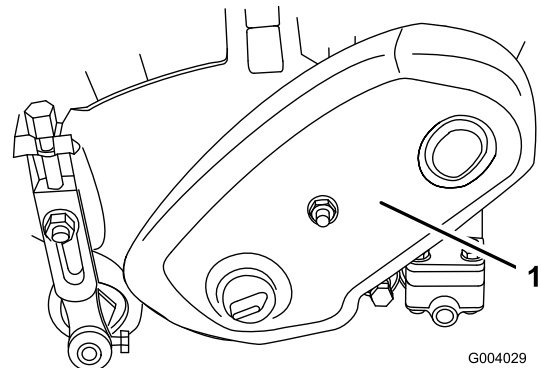
Onderhoud riemen

De riemen afstellen

Zorg ervoor dat de riemen de juiste spanning hebben zodat de machine naar behoren kan werken en onnodige slijtage wordt voorkomen. De riemen moeten veelvuldig worden gecontroleerd.

Drijfriem van messenkooi

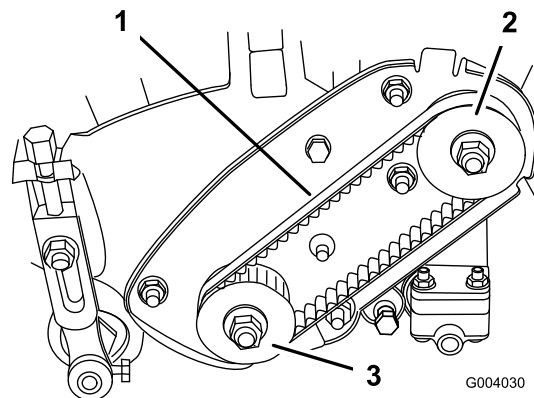
- Verwijder de bevestigingen van de drijfriemkap en de drijfriemkap zodat u bij de riem kunt komen (Figuur 30).



Figuur 30

- Drijfriemkap

- Controleer de spanning door de riem (Figuur 31) midden tussen de poelies in te drukken met een kracht van $2 \pm 0,5$ kg. De riem moet een speling van 6,4 mm hebben. Als de speling niet correct is, gaat u verder met de volgende stap.

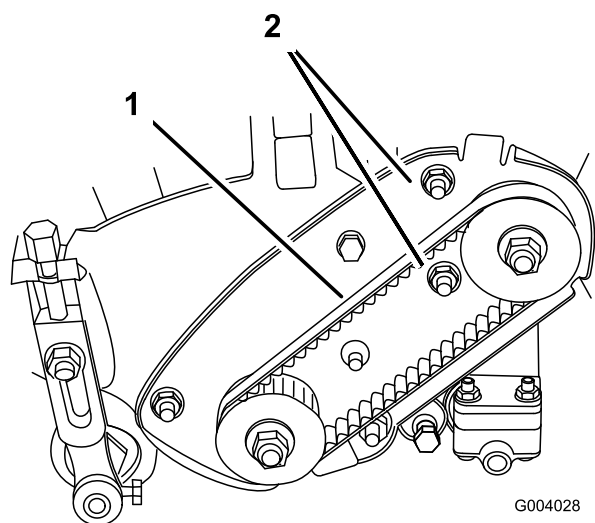


Figuur 31

- Drijfriem van messenkooi

- Om de riemspanning af te stellen, gaat u als volgt te werk:

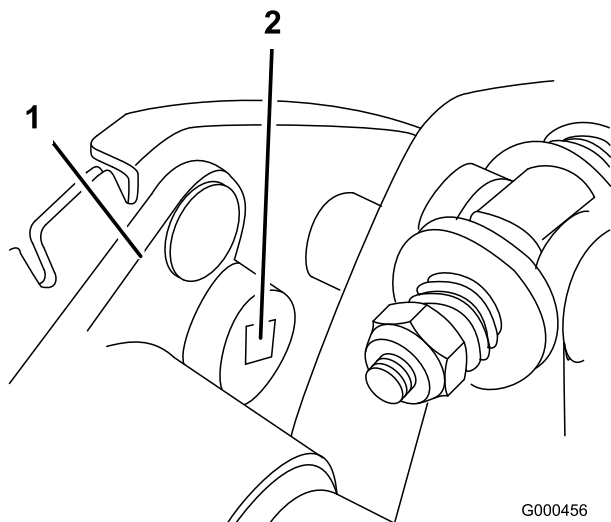
- A. Draai de montagebouten van het lagerhuis los (Figuur 32).



Figuur 32

1. Drijfriem van messenkooi 2. Montagebouten van lagerhuis

- B. Draai het lagerhuis aan met een torsië van 4-4,5 Nm om de riemspanning af te stellen. Gebruik hiervoor een 3/8" momentsleutel (Figuur 33).



Figuur 33

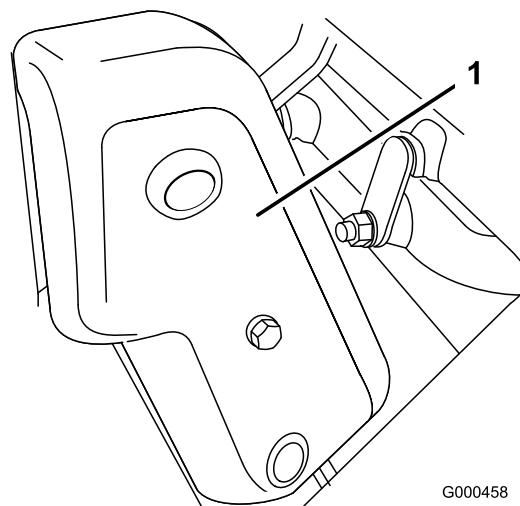
1. Lagerhuis 2. 3/8" momentsleutel op deze plaats

- C. Draai de montagebouten van het lagerhuis vast (Figuur 32). U mag de riem niet te strak trekken.

- D. Plaats de drijfriemkap.

Drijfriem van messenkooi (transmissiekoppeling)

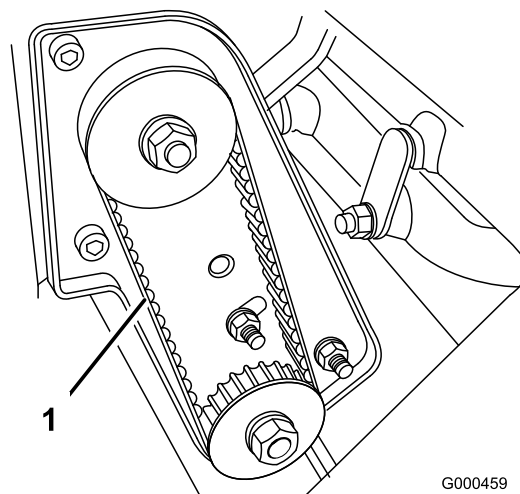
1. Verwijder de bevestigingen van de drijfriemkap en de drijfriemkap zodat u bij de riem kunt komen (Figuur 34).



Figuur 34

1. Drijfriemkap

2. Controleer de spanning door de riem (Figuur 35) midden tussen de poelies in te drukken met een kracht van $2 \pm 0,5$ kg. De riem moet een speling van 6,4 mm hebben. Als de speling niet correct is, gaat u verder met de volgende stap.

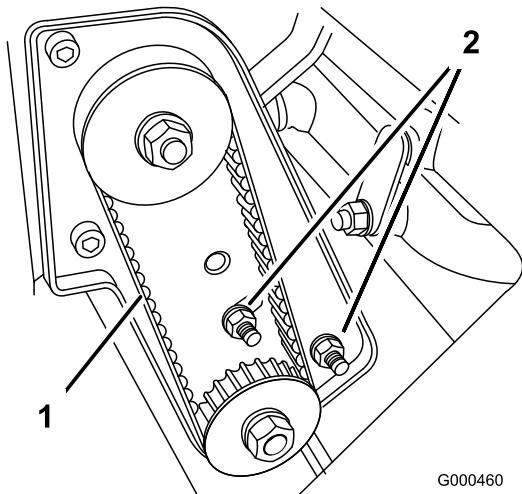


Figuur 35

1. Drijfriem van messenkooi

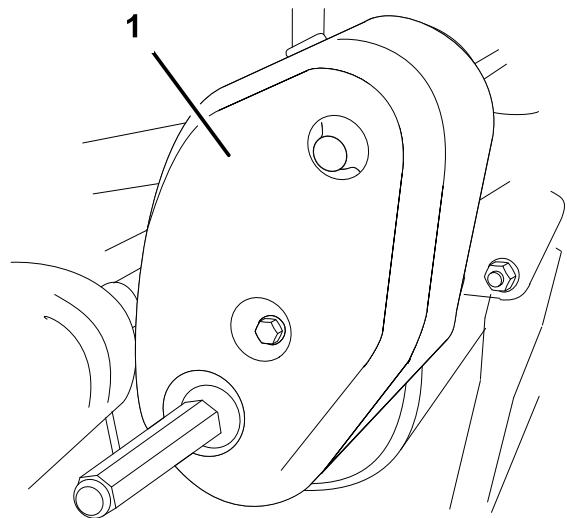
3. Om de riemspanning af te stellen, gaat u als volgt te werk:

- A. Draai de montagebouten van het lagerhuis los (Figuur 36).



Figuur 36

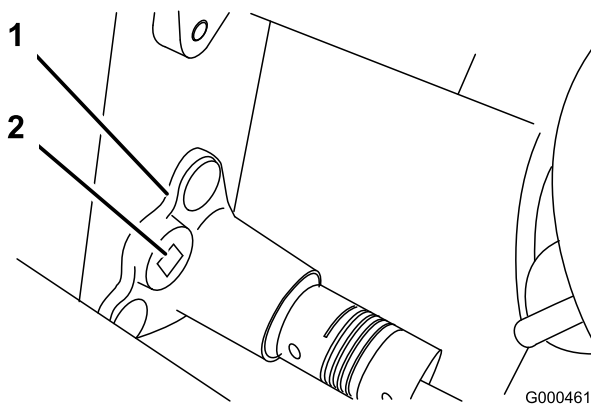
1. Drijfriem van messenkooi
2. Montagemoeren van lagerhuis



Figuur 38

1. Kap van tractiedrijfriem

B. Draai het lagerhuis aan met een torsie van 4-4,5 Nm om de riemspanning af te stellen. Gebruik hiervoor een 3/8" momentsleutel (Figuur 37).



Figuur 37

1. Lagerhuis
2. 3/8" momentsleutel op deze plaats

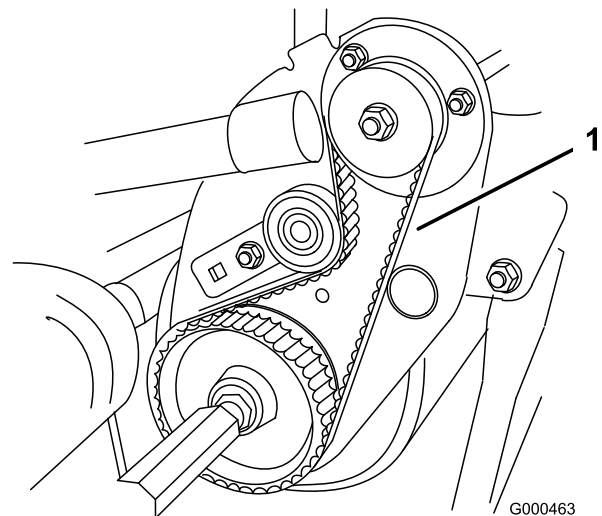
C. Draai de montagemoeren van het lagerhuis vast (Figuur 36). U mag de riem niet te strak trekken.

D. Plaats de drijfriemkap.

Tractieriem

1. Verwijder de bevestigingen van de drijfriemkap en de drijfriemkap zodat u bij de riem kunt komen (Figuur 38).

2. Controleer de spanning door de riem (Figuur 39) midden tussen de poelies in te drukken met een kracht van $2 \pm 0,5$ kg. De riem moet een speling van 6,4 mm hebben. Als de speling niet correct is, gaat u verder met de volgende stap.

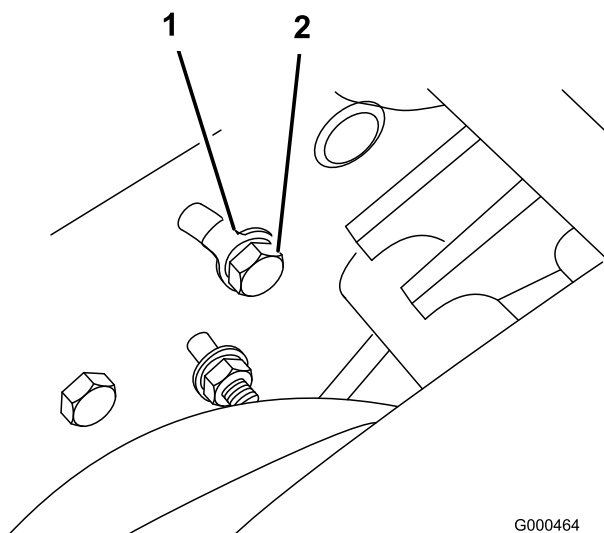


Figuur 39

1. Tractieriem

3. Om de riemspanning af te stellen, gaat u als volgt te werk:

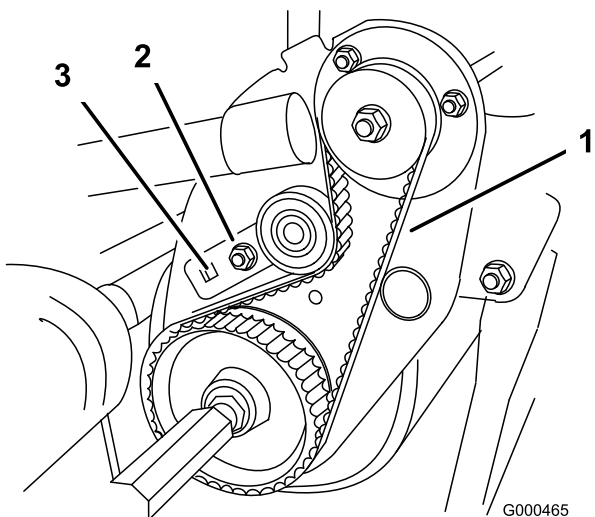
A. Verwijder de bout op de achterkant van de zijplaat, waarmee de beugel van de spanpoelie is bevestigd aan de zijplaat (Figuur 40).



Figuur 40

1. Bout van beugel met spanpoelie

- B. Draai de beugel van de spanpoelie aan met een torsië van 4-4,5 Nm om de riemspanning af te stellen. Gebruik hiervoor een 3/8" momentsleutel (Figuur 41). Draai de bout van de beugel van de spanpoelie vast. U mag de riem niet te strak trekken.



Figuur 41

1. Tractieriem 2. Op deze plaats aandraaien

- C. Plaats de drijfriemkap terug.

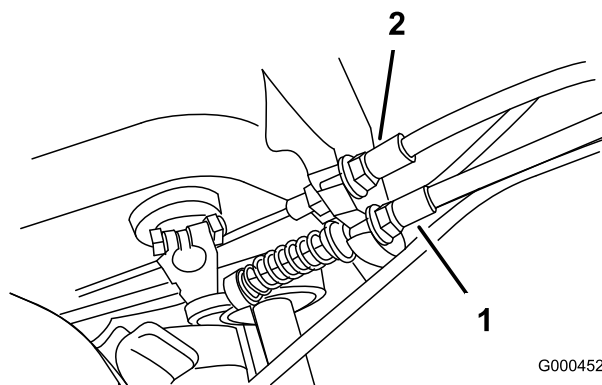
Onderhoud bedieningsysteem

De tractiebediening afstellen

Als de tractiebediening niet werkt of slipt tijdens het maaien, moet deze worden afgesteld.

1. Schakel de tractie uit.
2. Om de kabel strakker te zetten, moet u de voorste contraemoer op de kabel losdraaien en de achterste contraemoer aandraaien (Figuur 42) totdat een kracht van 5,4 tot 7,3 kg nodig is om de tractiebediening in werking te stellen.

Meet de kracht bij de bedieningsknop.



Figuur 42

1. Tractiekabel 2. Kabel van service-/parkeerrem

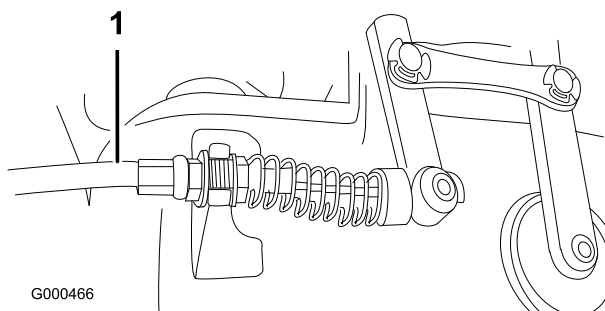
3. Draai de voorste contraemoer op de kabel vast.
4. Controleer of de bediening werkt.

De bediening van de messenkooi afstellen

Als de bediening van de messenkooi niet werkt of slipt tijdens het maaien, moet deze worden afgesteld.

1. Zorg ervoor dat de tractiebediening correct is afgesteld; zie Tractiebediening afstellen.
2. Om de kabel strakker te zetten, moet u de voorste contraemoer op de kabel losdraaien en de achterste contraemoer aandraaien (Figuur 43) (boven op de versnellingsbak) totdat de kracht op de kabel van de messenkooi de kracht op de hendel die wordt gemeten bij bedieningsknop, met nog eens 3,2 tot 4,5 kg toeneemt.

Opmerking: Als de kracht op de hendel van de tractiebediening 5,4 kg bedraagt, moet de gecombineerde kracht op de tractie en de messenkooi 8,6–10 kg bedragen.



Figuur 43

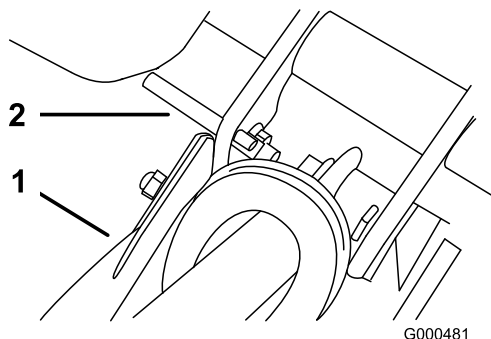
1. Kabel van de bediening van de messenkooi

3. Draai de voorste contra-roer op de kabel vast.
4. Controleer of de bediening werkt.

Onderhoud van maaidek

Maaidek loskoppelen van de tractie-eenheid

1. Plaats de machine op de trommels op een horizontaal oppervlak.
2. Trap de kick-standaard omlaag. Steek een pen met een diameter van 6,4 mm of een soortgelijk voorwerp in het gat in het frame boven de bevestigingsbout van de kick-standaard. (Figuur 44).

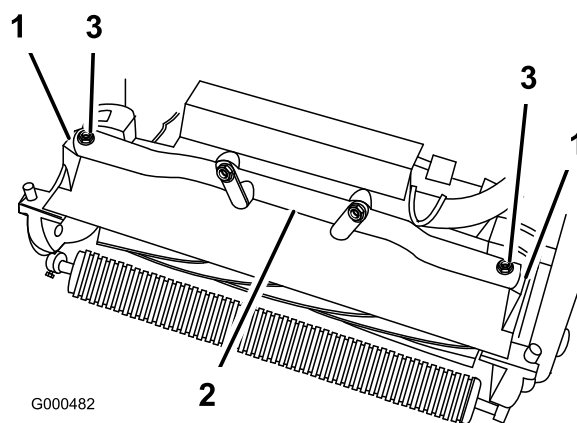


Figuur 44

1. Kick-standaard
2. Pen, 6,4 mm

3. Verwijder de grasmand.
4. Verwijder de bouten (2) waarmee de draai-armen van het maaidek zijn bevestigd

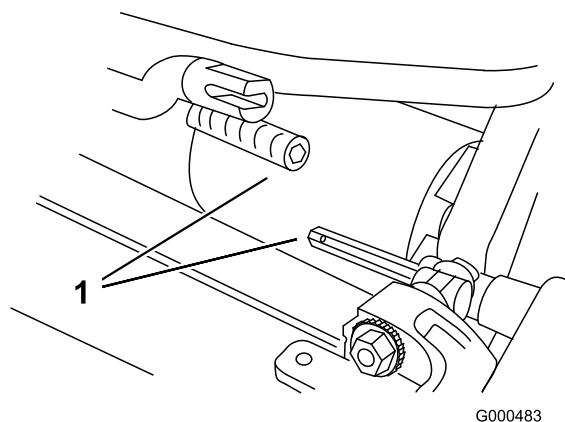
aan de framebuis van de tractie-eenheid (Figuur 45).



Figuur 45

1. Draai-armen van maaidek
2. Framebuis van de tractie-eenheid
3. Bouten

5. Draai de draai-armen naar voren (Figuur 45) en laat de tractie-eenheid rusten op de vastgezette kick-standaard.
6. Trek het maaidek ongeveer 5,1 cm naar voren en daarna naar rechts om de transmissiekoppeling los te maken (Figuur 46).



Figuur 46

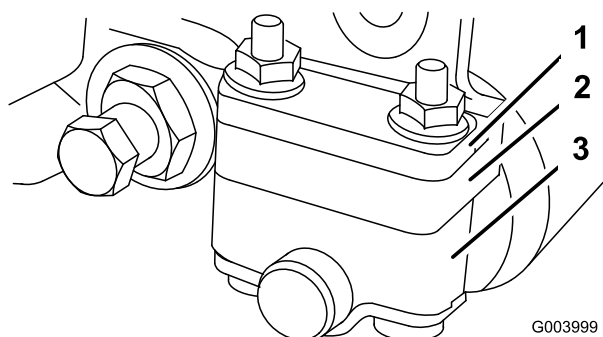
1. Transmissiekoppeling

7. Monteer het maaidek in de omgekeerde volgorde.

Achterrol afstellen

1. Zet de beugels van de achterrol in de laagste of hoogste stand afhankelijk van de gewenste maaihoogte. (Figuur 47 en Figuur 48).
 - Plaats het afstandsstuk boven de montageflens van de zijplaat

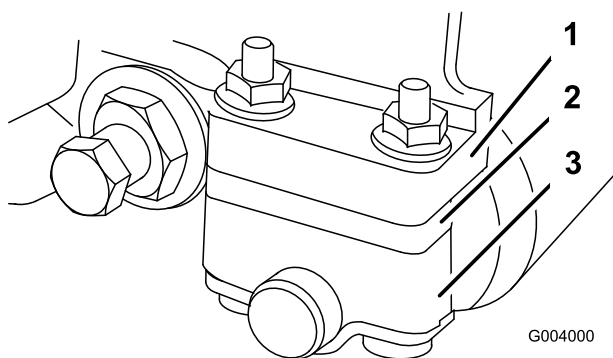
(fabrieksinstelling) bij maaihoogte-instellingen van 1,6 mm tot 6,4 mm (Fig.10).



Figuur 47

1. Rechterbeugel van achterrol 2. Borgmoeren

- Plaats het afstandsstuk onder de montageflens van de zijplaat bij maaihoogte-instellingen van 3,2 mm tot 25,4 mm (Figuur 48).



Figuur 48

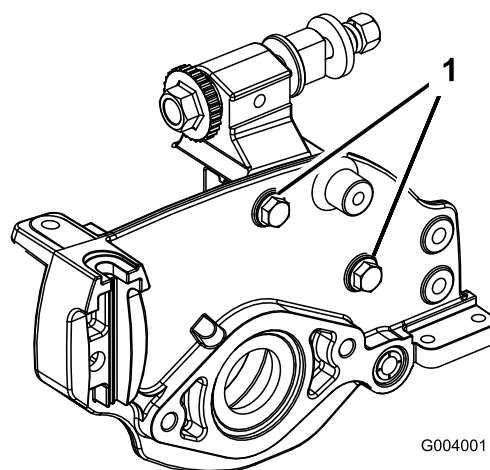
1. Rechterbeugel van achterrol 2. Borgmoeren

- U stelt de achterrol als volgt in:
 - Hef de achterkant van het maaidek op en plaats een blok onder de snijplaat.
 - Verwijder de (2) moeren waarmee de beugels van beide rollen en het afstandsstuk zijn bevestigd aan de montageflens van beide snijplaten.
 - Verwijder de rol en de schroeven uit de montageflenzen van de zijplaat en de afstandsstukken.
 - Plaats de afstandsstukken op de schroeven van de beugels van de rol.
 - Zet de beugel van de rol en afstandsstukken weer vast aan de onderkant van de

montageflenzen met de schroeven die u eerder hebt verwijderd.

- Controleer of het contact tussen snijplaat en messenkooi correct is. Kantel de machine zodat u bij de voor- en achterrol en de snijplaat kunt komen.

Opmerking: De positie van de achterrol ten opzichte van de messenkooi wordt bepaald door de bewerkingstolerantie van de geassembleerde onderdelen en evenwijdig stellen is niet nodig. U kunt de positie enigszins bijstellen door het maaidek op een vlakke plaats te plaatsen en de montagebouten van de zijplaat los te draaien (Figuur 49). Stel bij en draai de bouten weer vast.



Figuur 49

1. Montagebouten van de zijplaat

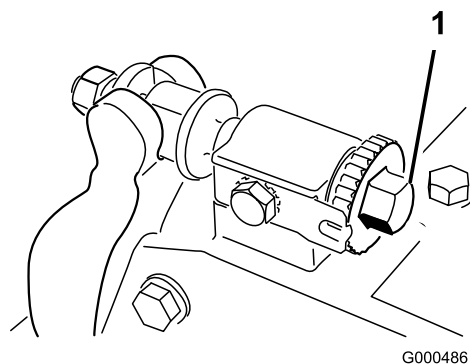
Belangrijk: Als het maaidek moet worden gekanteld om bij de snijplaat/messenkooi te kunnen komen, moet u de achterkant van het maaidek ondersteunen zodat de moeren op het achtereind van de stelschroeven van de snijbalk niet op het werkvlak rusten.

Contact tussen Snijplaat en Messenkooi Afstellen

U kunt het contact tussen de snijplaat en de messenkooi afstellen door de stelschroeven van de snijbalk die zich boven op de machine bevinden, lossener of vaster te draaien.

- Plaats de machine op een vlak, horizontaal oppervlak.

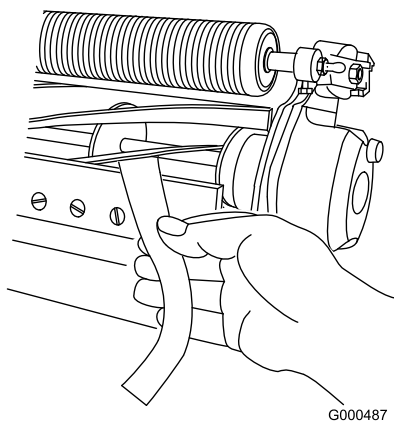
- Zorg ervoor dat de snijplaat geen contact maakt met de messenkooi door de stelschroeven van de snijbalk linksom te draaien (Figuur 50).



Figuur 50

- Stelschroef van snijbalk

- Kantel de machine naar achteren zodat u bij de snijplaat en de messenkooi kunt komen.
- Steek een lange strook krantenpapier tussen de messenkooi en de snijplaat aan een uiteinde van de messenkooi (Figuur 51). Draai de messenkooi langzaam naar voren en draai de stelschroef van de snijbalk (Figuur 50) telkens één klik rechtsom totdat het papier aan hetzelfde uiteinde van de messenkooi enigszins wordt vastgeklemd als het vanaf de voorkant evenwijdig aan de snijplaat wordt ingestoken. U zult dan een lichte weerstand voelen als u aan het papier trekt.



Figuur 51

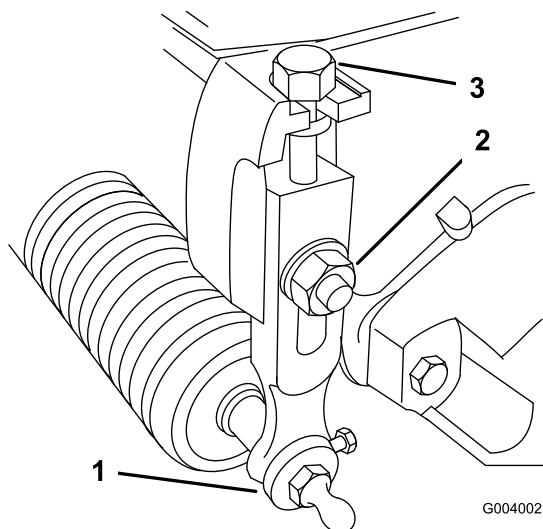
Opmerking: Telkens als de stelschroef een klik rechtsom wordt gedraaid, komt de snijplaat 0,018 mm dichterbij de messenkooi. Draai de stelschroeven niet te vast aan.

- Controleer aan de andere kant van de messenkooi met behulp van een strook krantenpapier of er licht contact tussen de snijplaat en de messenkooi is. Indien nodig moet u het contact tussen de snijplaat en de messenkooi afstellen.
- Als de afstelling is voltooid, moet u controleren of de messenkooi een stuk papier kan vastklemmen als dit van de voorkant wordt ingestoken en het papier afsnijdt als dit in een rechte hoek wordt ingestoken (Figuur 51). Het papier moet kunnen worden afgesneden bij een zeer gering contact tussen de snijplaat en de messen van de messenkooi. Als het contact tussen snijplaat en messenkooi te zwaar wordt, moet u de messen van het maaidek wetten of slijpen om de scherpe snijranden te krijgen die nodig zijn om met grote precisie te kunnen maaien (zie de Toro-handleiding voor het slijpen van messenkooien).

De maaihogte instellen

Voor maaihogten van meer dan 12,7 mm moet de Hoge Maaistand-kit worden gemonteerd.

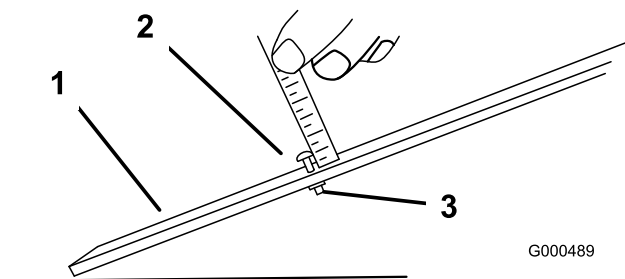
- Draai de borgmoeren los waarmee de maaihogte-armen zijn bevestigd aan de zijplaten van het maaidek (Figuur 52).



Figuur 52

- | | |
|-------------------------|----------------|
| 1. Beugel van achterrol | 3. Borgmoer |
| 2. Maaihogte-arm | 4. Stelschroef |

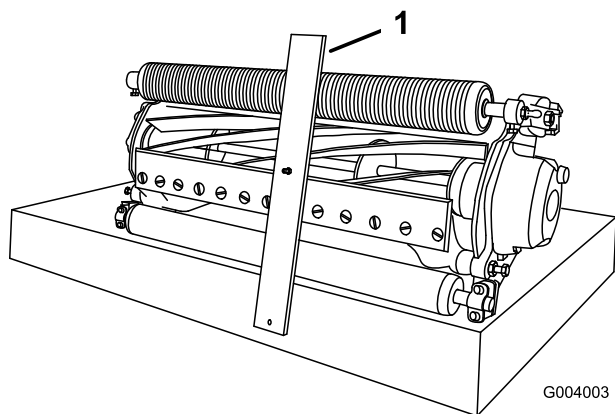
2. Draai de moer op de hoogtelat los (Figuur 53) en draai de stelschroef op de gewenste maaihoogte. De afstand tussen de onderkant van de schroefkop en de lat is de maaihoogte.



Figuur 53

- | | |
|--------------------------------|---------|
| 1. Hoogtelat | 3. Moer |
| 2. Stelschroef voor maaihoogte | |

3. Plaats de schroefkop op de snijrand van de snijplaat en laat de achterzijde van de lat op de achterrol rusten (Figuur 54).



Figuur 54

4. Draai aan de stelschroef totdat de rol contact maakt met de voorkant van de hoogtelat. Stel beide uiteinden van de rol af totdat de hele rol evenwijdig aan de snijplaat is.

Belangrijk: Bij een correcte afstelling zullen de achter- en voorrol contact maken met de hoogtelat en zal de schroef goed tegen de snijplaat aan zitten. Hierdoor hebben beide uiteinden van de snijplaat dezelfde maaihoogte.

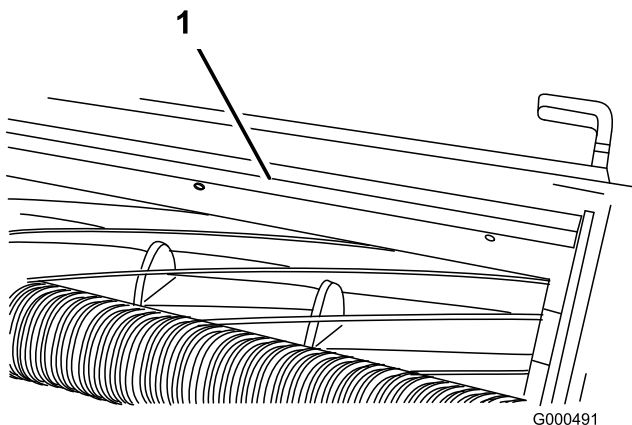
5. Draai de moeren vast om de afstelling te borgen. Niet te vast zetten. Draai net zolang aan de moer totdat de ring geen speling meer heeft.

Opmerking: Gebruik onderstaande tabel om te bepalen welke snijplaat het best geschikt is voor de gewenste maaihoogte.

Stopbalk instellen

U moet de stopbalk instellen zodat het maaisel op behoorlijke wijze wordt afgevoerd uit de omgeving van de messenkooi.

1. Draai de schroeven los waarmee de bovenbalk is gemonteerd (Figuur 55) aan het maaidek.



Figuur 55

1. Stopbalk

2. Steek een voelmaat van 1,5 mm tussen de bovenkant van de messenkooi en de balk en draai de schroeven vast. Zorg ervoor dat de afstand tussen de balk en de messenkooi over de gehele lengte van de messenkooi gelijk is.

Opmerking: De balk kan worden ingesteld overeenkomstig de veranderingen in de gazonomstandigheden. De afstand tussen de balk en de messenkooi moet worden verminderd als het gazon uitzonderlijk droog is. Daartegenover staat de afstand tussen de balk en de messenkooi groter moet zijn als het gazon vochtig is. De balk moet evenwijdig aan de messenkooi zijn om de beste prestaties te verkrijgen en worden ingesteld als de messenkooi is geslepen.

De machine aanpassen aan de gazonomstandigheden

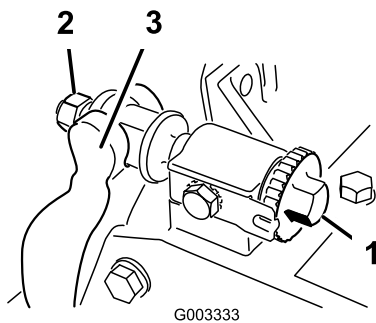
Raadpleeg onderstaande tabel om de machine aan te passen aan de gazonomstandigheden.

Tabel voor afstelling van maaidek van Flex greensmaaier				
Snijbalken: Standaard en Optioneel				
Onderdeelnummer	Beschrijving	Maaidek	Agressiviteit	Opmerkingen
106-2468-01	Standaard	Flex 21	Minder	Standaard
99-3794-03	Agressief	Flex 21	Meer	
110-2282-01	Standaard	Flex 18	Minder	Standaard
110-2281-03	Agressief	Flex 18	Meer	
Snijplaten: Standaard en Optioneel				
Onderdeelnummer	Beschrijving	Maaidek	Maihoogtebereik	Opmerkingen
93-4262	Microcut	Flex 21	1,6 - 3,2 mm	Standaard
93-4263	Tournament	Flex 21	3,2 - 6,4 mm	
93-4264	Lage maaihoogte	Flex 21	6,4 mm en hoger	
108-4303	Verlengde Microcut	Flex 21	1,6 - 3,2 mm	Minder agressief
98-7261	Microcut	Flex 18	1,6 - 3,2 mm	Standaard
98-7260	Tournament	Flex 18	3,2 - 6,4 mm	
110-2300	Verlengde Microcut	Flex 18	1,6 - 3,2 mm	Minder agressief
110-2301	Lage maaihoogte	Flex 18	6,4 mm en hoger	
Rollen: Standaard en Optioneel				
Onderdeelnummer	Beschrijving	Maaidek	Diameter/Materiaal	Opmerkingen
107-9037	Wiehle, met smalle tussenruimte	Flex 21	6,4 cm aluminium	Standard Voor
107-9038	Wiehle, met brede tussenruimte	Flex 21	6,4 cm aluminium	Diepere penetratie
107-9039	Volledige rol	Flex 21	6,4 cm staal	Minste penetratie
107-9036	Achterrol	Flex 21	5,1 cm aluminium	Standaard Achter
106-6945	Achterrol	Flex 21	5,1 cm staal	Staal Achter
110-2304	Wiehle, met smalle tussenruimte	Flex 18	6,4 cm aluminium	Standard Voor
110-2305	Wiehle, met brede tussenruimte	Flex 18	6,4 cm aluminium	Diepere penetratie
110-2306	Volledige rol	Flex 18	6,4 cm staal	Minste penetratie
110-2303	Achterrol	Flex 18	5,1 cm aluminium	Standaard Achter

Onderhoud van de snijbalk

De snijbalk verwijderen

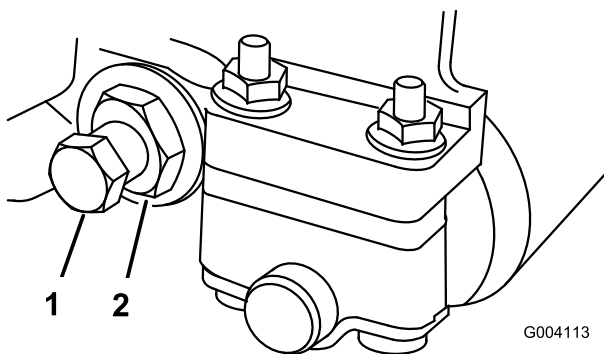
1. Draai de stelschroef van de snijbalk linksom om de snijbalk weg te trekken van de messenkooi (Figuur 56).



Figuur 56

- | | |
|-----------------------------|----------------------|
| 1. Stelschroef van snijbalk | 4. Contraemoer |
| 2. Veerspanningsmoer | 5. Bout van snijbalk |
| 3. Snijbalk | |

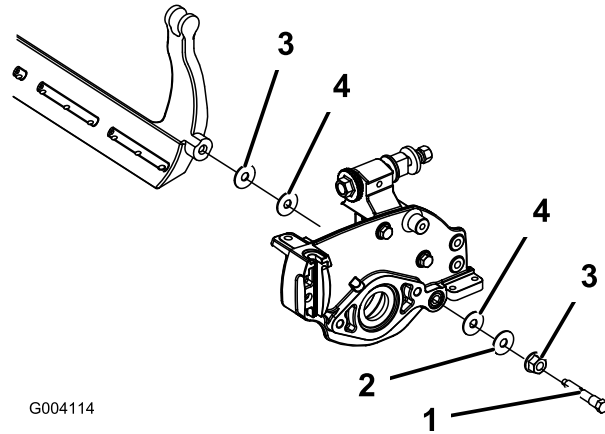
2. Draai de veerspanningsmoer uit totdat de drukring niet meer tegen de snijbalk is geklemd (Figuur 57).
3. Draai de contraemoer van de snijbalkbout op beide zijden van de machine los (Figuur 57).



Figuur 57

- | | |
|----------------------|---------|
| 1. Bout van snijbalk | 2. Moer |
|----------------------|---------|

4. Verwijder beide snijbalkbouten zodat de snijbalk omlaag kan worden getrokken en uit de machine worden verwijderd. Bewaar de 2 nylon en de 2 stalen ringen op beide uiteinden van de snijbalk (Figuur 58).



Figuur 58

- | | |
|----------------------|---------------|
| 1. Bout van snijbalk | 3. Moer |
| 2. Stalen ring | 4. Nylon ring |

De snijbalk monteren

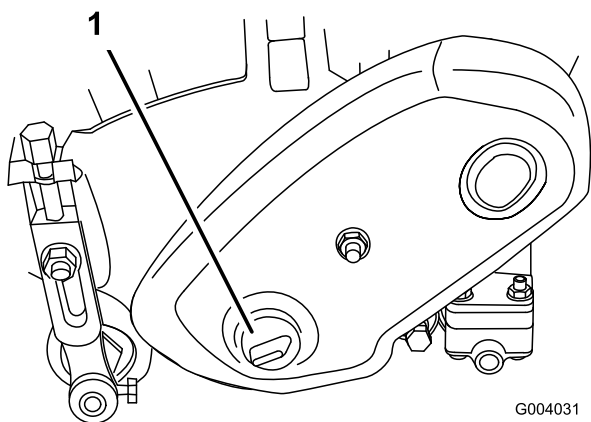
1. Plaats de snijbalk en zorg ervoor dat de montagelippen zich tussen de drukring en de stelschroef van de snijbalk bevinden.
2. Zet de snijbalk vast aan beide zijplaten met de snijbalkbouten (contraemoeren op de bouten) en 8 ringen. Plaats een nylon ring op beide zijden van de verdikking op de zijplaat. Plaats een stalen ring op de buitenkant van beide nylon ringen. Draai de bouten vast met een torsie van 27–36 Nm.
3. Draai de contraemoer aan totdat de buitenste drukringen geen speling meer hebben. Niet te vast draaien.

Opmerking: De binnenste drukringen op het maaidek mogen los blijven zitten.

4. Draai de veerspanningsmoer vast totdat de veer is ingedrukt; draai deze vervolgens een 1/2 slag terug.
5. Stel de snijbalk af; zie Contact tussen snijplaat en messenkooi afstellen.

De messenkooi wetten

1. Verwijder de plug uit de kap van de aandrijving van de messenkooi op de linkerkant van de messenkooi (Figuur 59).



G004031

Figuur 59

1. Plug in de kap van de aandrijving van de messenkooi
-
2. Steek een dopsleutel van 18 mm op de zeskantige flensmoer op het linkse uiteinde van de as van de messenkooi.
 3. Wet de messenkooi volgens de procedure in de Handleiding Slijpen van Toro-maaimachines met messenkooien en roterende messen, documentnr. 80-300 PT.



Contact met de messenkooi of andere bewegende onderdelen kan lichamelijk letsel veroorzaken.

- Blijf op een afstand van de messenkooi tijdens het wetten.
- U wordt geadviseerd bij het wetten geen borstel met een korte steel te gebruiken. Een complete set Stelen (Onderdeelnr. 29-9100) of losse stelen zijn verkrijgbaar bij een Erkende Toro-dealer.

Opmerking: Voor een betere snijrand moet u de voorkant van de snijplaat bijvijlen als u klaar bent met wetten. Hiermee verwijdert u bramen of ruwe randen die kunnen zijn ontstaan op de snijrand.

4. Plaats de plug terug als u klaar bent met wetten.

Stalling

1. Verwijder maaisel, vuil en vet van de buitenkant van de gehele machine, met name van de motor. Verwijder vuil en kaf van de buitenkant van de cilinder, de koelribben van de cilinderkop en het ventilatorhuis.

Belangrijk: U kunt de machine met een mild reinigingsmiddel en water wassen. Was de machine nooit met een hogedrukreiniger. Gebruik niet te veel water, zeker niet in de buurt van de schakelhendelplaat en de motor.

2. Als u de machine lange tijd wilt stallen (meer dan 90 dagen), moet u een stabilizer/conditioner toevoegen aan de brandstof in de tank.
 - A. Laat de motor vijf minuten lopen om de stabilizer/conditioner door het brandstofsysteem te verspreiden.
 - B. Zet de motor af, laat deze afkoelen, en laat de brandstoftank leeglopen, of laat de motor lopen, totdat deze afslaat.
 - C. Start de motor opnieuw en laat de motor lopen totdat deze afslaat. Herhaal deze procedure, met de choke op AAN, totdat de motor niet meer start.
 - D. U moet brandstof op de juiste wijze afvoeren. Verwerk deze overeenkomstig de plaatselijk geldende voorschriften.

Opmerking: Benzine waaraan stabilizer/conditioner is toegevoegd, niet langer dan 90 dagen bewaren.

3. Controleer alle bouten, schroeven en moeren en draai deze vast. Beschadigde delen repareren of vervangen.
4. Werk alle krassen en beschadigingen van de lak bij. Bijwerklak is verkrijgbaar bij een erkende Service Dealer.
5. Stal de machine in een schone, droge garage of opslagruimte. Dek de machine af om deze te beschermen en schoon te houden.



De algemene garantiebepalingen voor Toro-producten

2 jaar garantie

Voorwaarden en producten waarvoor de garantie geldt

De Toro Company en de hieraan gelieerde onderneming, Toro Warranty Company, bieden krachtens een overeenkomst tussen beide ondernemingen gezamenlijk de garantie dat uw Toro-product (hierna: het "Product") gedurende twee jaar of 1500 bedrijfsuren* vrij van materiaalgebreken of fabricagefouten* is, met dien verstande dat hierbij de kortste periode moet worden aangehouden. In een geval waarin de garantie van toepassing is, zullen wij het Product kosteloos repareren en ook niet de kosten van diagnose, arbeid, onderdelen en transport in rekening brengen. De garantie gaat in op de datum waarop het Product is geleverd aan de oorspronkelijke koper.

* Product uitgerust met urenteller

Aanwijzingen voor aanvraag van garanteservice

U dient contact op te nemen met de Distributeur of Erkende Dealer bij wie u het Product heeft gekocht, zodra u denkt dat er sprake is van een geval waarop de garantie van toepassing is. Als het u moeite kost een Distributeur of Erkende Dealer te vinden of vragen over rechten of plichten uit hoofde van de garantie heeft, kunt u contact met ons opnemen op:

Toro Commercial Products Service Department
Toro Warranty Company
8111 Lyndale Avenue South
Bloomington, MN 55420-1196
952-888-8801 of 800-982-2740
E-mail: commercial.service@toro.com

Plichten van de eigenaar

Als eigenaar van het Product bent u verantwoordelijk voor de vereiste onderhouds- en afstelwerkzaamheden die worden vermeld in de gebruikershandleiding. Indien u nalaat de vereiste onderhouds- en afstelwerkzaamheden uit te voeren, kan dit aanleiding zijn een aanspraak op garantie af te wijzen.

Zaken en gevallen die niet onder de garantie vallen

Niet alle storingen of defecten van het product die plaatsvinden tijdens de garantieperiode, zijn materiaalgebreken of fabricagefouten. Buiten deze expliciete garantie vallen:

- Defecten als gevolg van het gebruik van andere dan originele Toro-onderdelen, of als gevolg van de montage en gebruik van additionele, gewijzigde of niet-goedgekeurde accessoires
- Defecten als gevolg van nalatigheid om vereiste onderhouds- en/of afstelwerkzaamheden te verrichten
- Defecten als gevolg van verkeerd, achteloos of roekeloos gebruik van het Product
- Onderdelen die onderhevig zijn aan slijtage door gebruik, tenzij deze gebreken vertonen. Voorbeelden van onderdelen die slijten of worden verbruikt tijdens een normaal gebruik van het Product zijn onder meer, maar niet uitsluitend, maaimessen, messenkooien, snijplaten, pennen, bougies, zwenkwielen, banden, filters, drijfriemen en sommige onderdelen van spuitmachines zoals membranen, spuitmond, afsluitkleppen, enz.

Andere landen dan de VS of Canada

Kopers van Toro-producten die zijn geëxporteerd uit de Verenigde Staten of Canada, moeten contact opnemen met hun Toro Distributeur (Dealer) voor de garantiebepaling die in hun land, provincie of staat van toepassing zijn. Als u om een of andere reden ontevreden bent over de service van uw Distributeur of moeilijk informatie over de garantie kunt krijgen, verzoeken wij u contact op te nemen met de Toro-importeur. Als alle andere middelen tekortschieten, kunt zich wenden tot de Toro Warranty Company.

- Defecten veroorzaakt door externe invloeden. Externe invloeden zijn onder meer, maar niet uitsluitend, weersomstandigheden, wijze van opslag, verontreiniging, gebruik van niet-goedgekeurde koelvloeistoffen, smeermiddelen, additieven, chemicaliën, enz.
- Zaken die aan normale slijtage onderhevig zijn. Dit zijn onder meer, maar niet uitsluitend, schade aan stoelen als gevolg van slijtage of afschuring, afgebladderde verfoppervlakken, beschadigde stickers, krassen op ruiten, enz.

Onderdelen

Garantie wordt verleend op onderdelen die moeten worden vervangen in het kader van het vereiste onderhoud, gedurende de garantieperiode tot hun geplande vervanging.

Onderdelen die uit hoofde van deze garantie worden vervangen, worden eigendom van Toro. Toro beslist in laatste instantie of een onderdeel of een groep van onderdelen wordt gerepareerd of vervangen. Toro mag voor sommige garantiereparaties in de fabriek gereviseerde onderdelen gebruiken in plaats van nieuwe onderdelen.

Algemene voorwaarden

Op grond van deze garanties mogen reparaties uitsluitend worden uitgevoerd door een Erkende Toro Distributeur of Dealer.

De Toro Company en de Toro Warranty Company zijn niet aansprakelijk voor indirecte of bijkomende schade dan wel gevolgschade in samenhang met het gebruik van de Toro-producten die onder deze garantie vallen, inclusief de kosten of uitgaven voor de levering van vervangend materiaal of diensten gedurende een redelijke periode van onbruikbaarheid of buitengebruikstelling tijdens de uitvoering van reparatiewerkzaamheden op grond van deze garantie. Met uitzondering van de emissiegarantie waarnaar hieronder, indien van toepassing, wordt verwezen, bestaat er geen andere expliciete garantie. Alle impliciete garanties van verkoopbaarheid of geschiktheid voor gebruik zijn beperkt tot de duur van deze expliciete garantie.

Sommige landen staan uitsluitingen van bijkomende schade of gevolgschade of beperkingen op de duur van de impliciete garantie niet toe, zodat bovengenoemde uitsluitingen en beperkingen in uw geval mogelijk niet van toepassing zijn. Deze garantie geeft u specifieke rechten; daarnaast kunt u beschikken over andere rechten die per land kunnen verschillen.

Opmerking met betrekking tot de garantie op de motor: Het emissiecontrolesysteem op uw Product kan vallen onder de dekking van een afzonderlijke garantie die tegemoetkomt aan de eisen van de Amerikaanse Environmental Protection Agency (EPA) en /of de California Air Resources Board (CARB). De beperkingen van de bedrijfsuren die hierboven zijn genoemd, gelden niet voor de garantie op het emissiecontrolesysteem. Zie de garantieverklaring voor het emissiecontrolesysteem in de gebruikershandleiding of in het documentatiemateriaal van de fabrikant van de motor voor nadere bijzonderheden.