



Универсальный солнцезащитный навес

Тяговые блоки Groundsmaster®, Reelmaster® или
опрыскиватель травяного покрова Multi Pro® 1750

Номер модели 30669

Номер модели 30671

Инструкции по монтажу

Данное изделие отвечает требованиям всех соответствующих европейских директив. Дополнительные сведения см. в «Декларации о соответствии компонентов (DOI)» в конце данной публикации.

Внимание: Если вы установите универсальный солнцезащитный навес на тяговый блок Reelmaster 3100 или тяговый блок Groundsmaster 3500/3505, установите комплект колесного груза. Свяжитесь с официальным дистрибьютором компании Toro для получения надлежащего комплекта колесного груза.

Техника безопасности

Общие сведения

Подготовка к эксплуатации

1. Прежде чем устанавливать солнцезащитный навес, *прочтите и изучите инструкции* по монтажу.
2. Все щитки, защитные устройства и таблички должны находиться на своих местах. Перед эксплуатацией машины отремонтируйте или замените щитки, защитные устройства или таблички, имеющие дефекты или повреждения, а также таблички с нечитаемыми надписями.
3. Запрещается производить сварку, резку, сверление, изменение или удаление защитной дуги каким-либо способом.
4. Затяните все ослабленные гайки, болты и винты, чтобы обеспечить безопасное рабочее состояние машины.

Во время работы

1. Соблюдайте предельную осторожность при работе рядом с заборами, канавами или на склонах холмов.
2. Тщательно проверяйте верхний габарит перед проездом под нависающими объектами (например, ветками деревьев, дверными проемами, электрическими проводами), чтобы не задеть их.

3. Привязывайте раму солнцезащитного навеса при транспортировке машины.
4. Во время работы на машине с солнцезащитным навесом используйте средства защиты органов слуха.



Техническое обслуживание и ремонт

1. Перед обслуживанием или выполнением регулировок опустите навесное орудие, заглушите двигатель, включите стояночный тормоз и извлеките ключ.
2. Затяните все гайки, болты и винты, чтобы обеспечить безопасное рабочее состояние машины.
3. При установке солнцезащитного навеса используйте средства защиты органов зрения.
4. Замените поврежденный солнцезащитный навес. Ремонт или переделка не допускаются.
5. При установке или техобслуживании солнцезащитного навеса используйте надлежащие опоры, подъемные устройства или домкраты. При отсутствии надежной опоры солнцезащитный навес может сместиться или опрокинуться, что может стать причиной травмы.
6. Для обеспечения оптимальных рабочих характеристик и безопасности всегда приобретайте только оригинальные запасные части и принадлежности компании Того. Использование запасных частей и принадлежностей, изготовленных другими производителями, может оказаться опасным. Такое использование может привести к аннулированию гарантии компании Того.

Наклейки с правилами техники безопасности и инструкциями



Предупреждающие наклейки и инструкции по технике безопасности должны быть хорошо видны оператору и установлены во всех местах потенциальной опасности. При отсутствии или повреждении наклейки следует установить новую наклейку.

Наклейки с правилами по технике безопасности или инструкциями прикреплены к солнцезащитному навесу. Если какая-либо из наклеек повреждена или ее надпись неразборчива, то такая наклейка подлежит замене.



98-4387

decal98-4387

1. Предупреждение! Следует использовать средства защиты органов слуха.

Монтаж

Незакреплённые детали

Используя таблицу, представленную ниже, убедитесь в том, что все детали отгружены

Наименование	Количество	Использование
Детали не требуются	—	Подготовьте машину.
Детали не требуются	—	Определить U-образный болт

Наименование	Количество	Использование
Болт (¾ x 4 дюйма)	2	Установите солнцезащитный навес на машину
Гайка (¾ дюйма)	2	
Шайба (13/16 x 1½ дюйма)	4	
Рама в сборе	1	
Монтажный кронштейн ROPS	1	
Подпорка	2	
Кронштейн подпорки	2	
Удлинительное звено	2	
Болт (½ x 1½ дюйма)	4	
Болт (½ x 2½ дюйма)	4	
Болт (½ x 2¾ дюйма)	4	
Большая шайба	10	
Фланцевая гайка (½ дюйма)	10	
U-образный болт (4½ x 2¾ дюймов)	2	
U-образный болт (3⅞ x 4 дюймов)	2	
U-образный болт (3½ x 5 дюймов)	4	
U-образный болт (3½ x 2¾ дюймов)	2	
U-образный болт (4½ x 4 дюйма)	2	
Фланцевая гайка (¾ дюйма)	8	
Солнцезащитный навес	1	
Болт с фланцевой головкой (5/16 x 1¼ дюйма)	4	
Малая шайба	4	
Уплотнительная втулка	4	
Гайка с зажимом	4	

Подготовка машины

1. Установите машину на ровной поверхности.
2. Опустите режущие блоки и включите стояночный тормоз.
3. Выключите двигатель и извлеките ключ из замка зажигания.

Примечание: Для монтажа комплекта в разных машинах могут использоваться разные детали.

Определение и установка U-образных болтов

В составе данного комплекта имеется 5 разных U-образных болтов. U-образные болты в списке частей указаны по размерам (расстояние между ножками и длина) Для определения размеров U-образных болтов см. рис. [Рисунок 1](#).

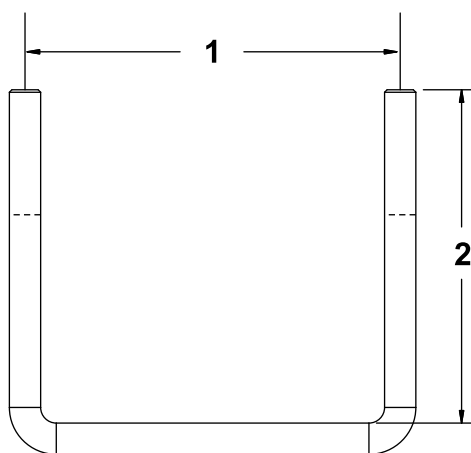


Рисунок 1

g246183

- | | |
|-----------------------------|----------|
| 1. Расстояние между ножками | 2. Длина |
|-----------------------------|----------|

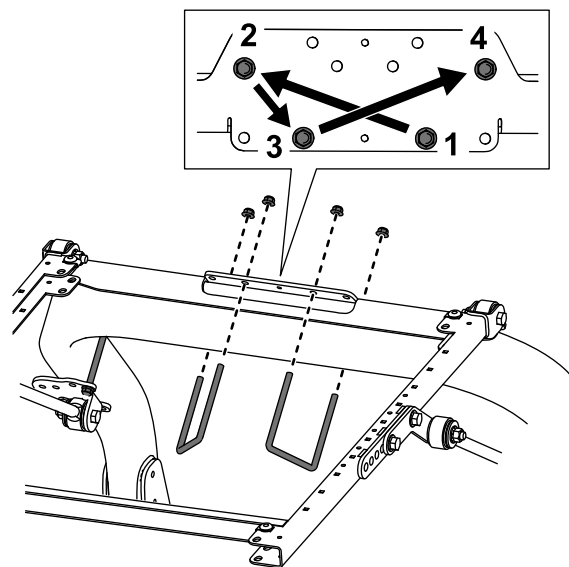


Рисунок 2

g482777

При установке U-образных болтов на монтажный кронштейн ROPS выполните следующие действия:

- Используйте только ручной инструмент, чтобы затянуть гайки для закрепления U-образных болтов на монтажном кронштейне.
- Чтобы обеспечить равномерное распределение, затягивайте гайки поочередно, как показано на [Рисунок 2](#).

Установка солнцезащитного навеса

Машина Groundsmaster 5900

1. Установите монтажный кронштейн ROPS на верхнюю часть защитной дуги тягового блока (Рисунок 3).

Примечание: Убедитесь в том, что защитная дуга находится в центральном положении в монтажном кронштейне.

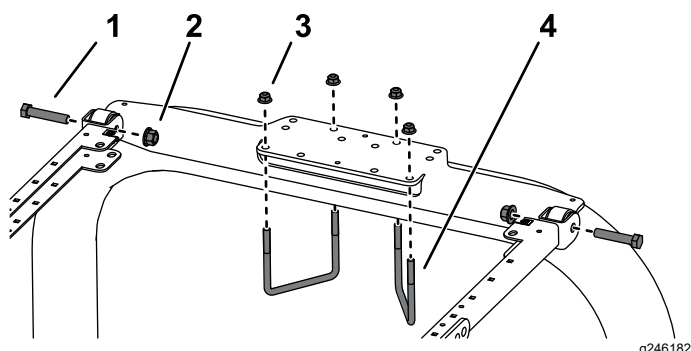


Рисунок 3

- | | |
|--|--|
| 1. Болт ($\frac{1}{2}$ x 2 $\frac{1}{2}$ дюйма) | 3. Фланцевая гайка ($\frac{3}{8}$ дюйма) |
| 2. Фланцевая гайка ($\frac{1}{2}$ дюйма) | 4. U-образный болт (4 $\frac{1}{2}$ x 4 дюйма) |

2. Установите раму в сборе на монтажный кронштейн ROPS (Рисунок 3)
3. Используя монтажные отверстия, показанные на Рисунок 3, прикрепите каждый монтажный кронштейн ROPS к верхней части защитной

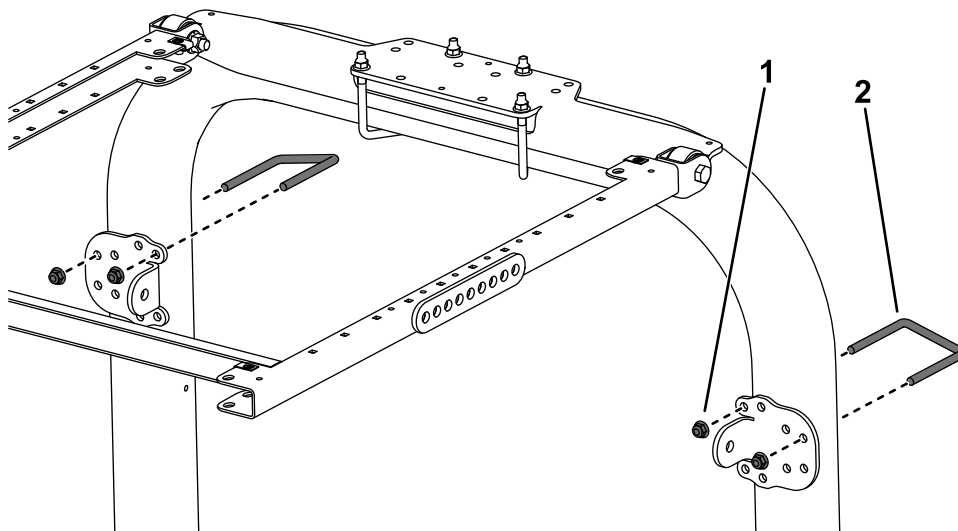


Рисунок 4

- | | |
|---|---|
| 1. Фланцевая гайка ($\frac{3}{8}$ дюйма) | 2. U-образный болт (3 $\frac{1}{8}$ x 4 дюймов) |
|---|---|

дуги с помощью 2 U-образных болтов (4 $\frac{1}{2}$ x 4 дюйма) и 4 фланцевых гаек.

4. Используя монтажные отверстия, показанные на рис. Рисунок 4, прикрепите, не затягивая, все кронштейны подпорок к стойкам защитной дуги с помощью U-образного болта (3 $\frac{1}{8}$ x 4 дюймов) и 2 фланцевых гаек.

g482768

5. С каждой стороны рамы солнцезащитного навеса прикрепите, не затягивая, подпорку ко второму отверстию кронштейна подпорки с помощью болта (1/2 x 2 3/4 дюйма), шайбы (1/2 дюйма) и фланцевой гайки (1/2 дюйма), как показано на рис. [Рисунок 5](#).

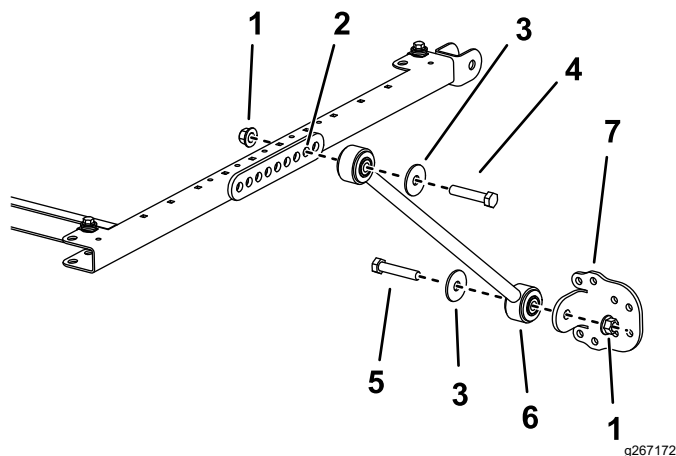


Рисунок 5

Показана левая сторона

- | | |
|--------------------------------|-----------------------------|
| 1. Фланцевая гайка (1/2 дюйма) | 5. Болт (1/2 x 2 1/2 дюйма) |
| 2. Монтажное отверстие | 6. Кронштейн подпорки |
| 3. Шайба (1/2 дюйма) | 7. Подпорка |
| 4. Болт (1/2 x 2 3/4 дюйма) | |

6. Прикрепите, не затягивая, кронштейн подпорки к каждой подпорке с помощью болта (1/2 x 2 1/2 дюйма), шайбы (1/2 дюйма) и фланцевой гайки (1/2 дюйма), как показано на [Рисунок 5](#).
7. Переместите кронштейны подпорки вверх или вниз по вертикальным стойкам защитной дуги так, чтобы рама солнцезащитного навеса была расположена горизонтально над полом.

Примечание: С помощью уровня убедитесь, что рама установлена параллельно земле.

Примечание: Используйте передние или задние монтажные отверстия в кронштейне подпорки, если потребуется дополнительная возможность регулировки.

8. Затяните фланцевые гайки U-образных болтов, которые крепят монтажные кронштейны к стойкам.

9. Затяните остальные фланцевые гайки следующим образом:

- Затяните фланцевые гайки (3/8 дюйма) с моментом от 41 до 55 Н·м.
- Затяните фланцевые гайки (1/2 дюйма) с моментом от 113 до 141 Н·м.

10. Выравнивая монтажные отверстия, расположите солнцезащитный навес на раме, как показано на [Рисунок 6](#).

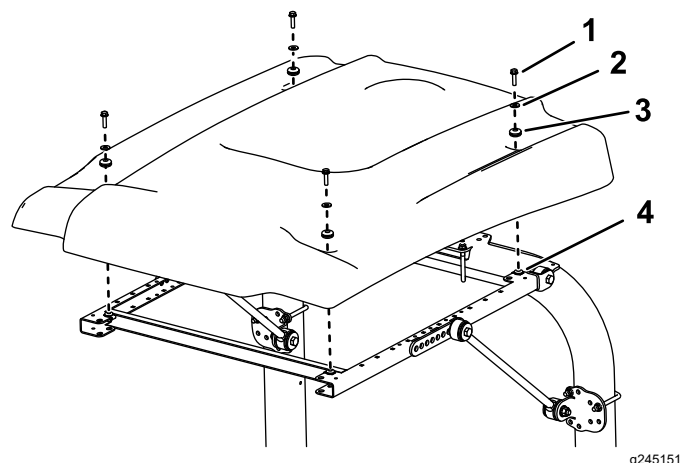


Рисунок 6

- | | |
|---|--------------------------|
| 1. Болт с фланцевой головкой (5/16 x 1 1/4 дюйма) | 3. Уплотнительная втулка |
| 2. Малая шайба | 4. Гайка-зажим |

11. Установите каждый угол солнцезащитного навеса на раму с помощью болта с фланцевой головкой (5/16 x 1 1/4 дюйма), малой шайбы и уплотнительной втулки, не затягивая их ([Рисунок 6](#)).
12. Затяните монтажные болты солнцезащитного навеса с моментом 5–6 Н·м.

Внимание: Чтобы избежать образования трещин в солнцезащитном навесе, не перетягивайте монтажные болты.

Установка солнцезащитного навеса

Машина Groundsmaster 3200 или 3300

1. Передвинув защитную дугу в нижнее положение, снимите пластинчатую пружину фиксации (Рисунок 7) с каждой стороны защитной дуги.

Сохраняйте пластинчатые пружины и болты для использования, когда навес не установлен.

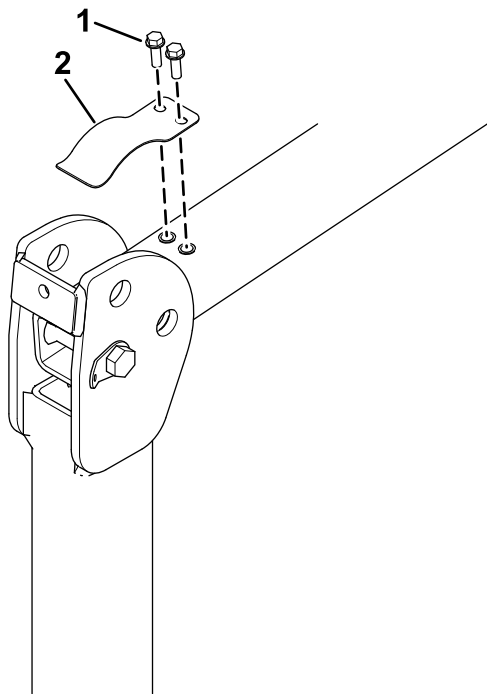


Рисунок 7

g558139

1. Болт
2. Пластинчатая пружина

2. Установите защитную дугу в поднятое положение, а затем удалите игольчатые шплинты и два штифта (Рисунок 8).

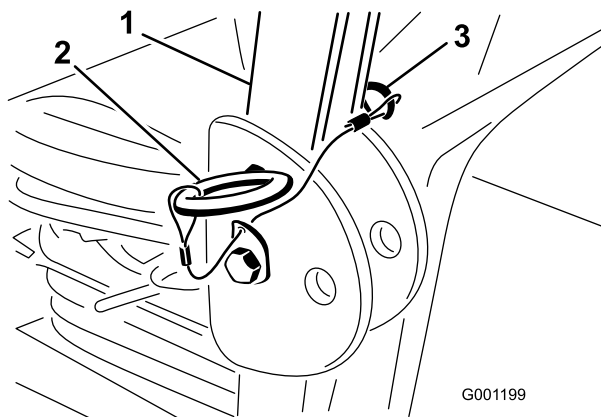


Рисунок 8

G001199

g001199

1. Защитная дуга
2. Штифт
3. Игольчатый шплинт

3. Установите шайбу (13/16 x 1 1/2 дюйма) на каждый болт (3/4 x 4 дюйма), как показано на Рисунок 9.

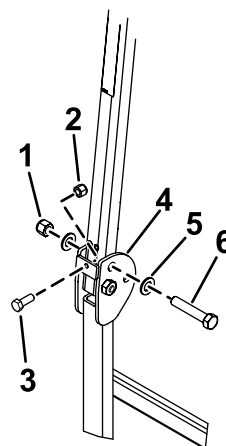


Рисунок 9

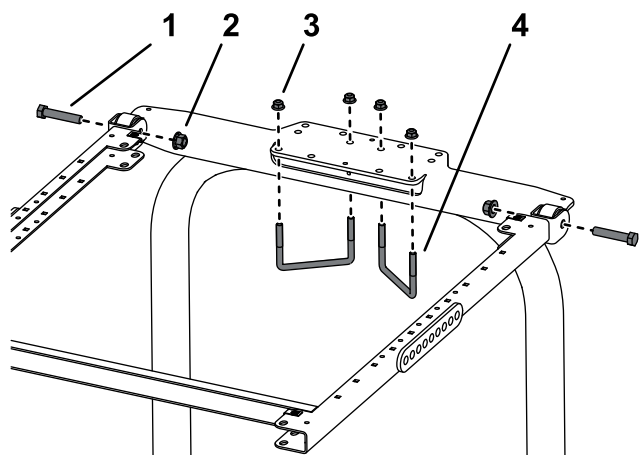
g558140

1. Гайка (3/4 дюйма)
2. Болт (3/8- 16 x 1 дюйм или 1 - 1/4 дюйма)
3. Зажимная гайка (3/8 дюйма)
4. Защитная дуга
5. Шайба (13/16 x 1 1/2 дюйма)
6. Болт (3/4 x 4 дюйма)

4. В отверстия, из которых были извлечены штифты, установите болты с шайбами (Рисунок 9).
5. Установите еще по одной шайбе на каждый болт и закрепите с помощью гаек (3/4 дюйма), как показано на Рисунок 9. Затяните гайки с моментом от 323 до 396 Н·м.
6. Установите болт (3/8- 16 x 1 дюйм или 1 - 1/4 дюйма) с зажимной гайкой (болты и зажимные гайки в комплект не входят) в пластину с резьбой на каждой стороне нижней части защитной дуги в области петель (Рисунок 9). Затяните болт до упора

- в верхнюю трубку защитной дуги и затяните зажимную гайку.
- Затяните шарнирный болт конструкции ROPS ([Рисунок 9](#)) с моментом 91 – 113 Н·м, чтобы предотвратить любые вибрации защитной дуги и солнцезащитного навеса.
 - Установите монтажный кронштейн ROPS на верхнюю часть защитной дуги опрыскивателя травяного покрова ([Рисунок 10](#)).

Примечание: Убедитесь в том, что защитная дуга находится в центральном положении в монтажных кронштейнах ROPS.

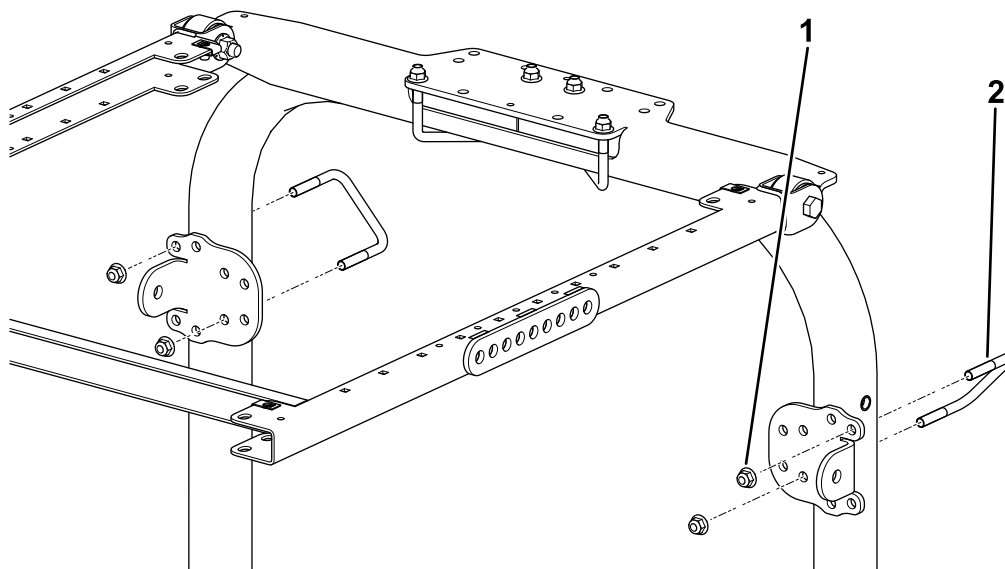


g246185

Рисунок 10

- | | |
|--|---|
| 1. Болт ($\frac{1}{2}$ x 2 $\frac{1}{2}$ дюйма) | 3. Фланцевая гайка ($\frac{3}{8}$ дюйма) |
| 2. Фланцевая гайка ($\frac{1}{2}$ дюйма) | 4. U-образный болт (4 $\frac{1}{2}$ x 2 $\frac{3}{4}$ дюймов) |

- Установите раму в сборе на монтажный кронштейн ROPS ([Рисунок 10](#))
- Используя монтажные отверстия, показанные на [Рисунок 11](#), прикрепите каждый монтажный кронштейн ROPS к верхней части защитной дуги с помощью 2 U-образных болтов (4 $\frac{1}{2}$ x 2 $\frac{3}{4}$ дюйма) и 4 фланцевых гаек.
- Используя монтажные отверстия, показанные на [Рисунок 11](#), прикрепите, не затягивая, каждый кронштейн подпорки к стойкам защитной дуги с помощью U-образного болта (3 $\frac{1}{2}$ x 2 $\frac{3}{4}$ дюйма) и 2 фланцевых гаек.



g482769

Рисунок 11

- | | |
|---|---|
| 1. Фланцевая гайка ($\frac{3}{8}$ дюйма) | 2. U-образный болт (4 $\frac{1}{2}$ x 2 $\frac{3}{4}$ дюймов) |
|---|---|

12. С каждой стороны рамы солнцезащитного навеса прикрепите, не затягивая, удлинительное звено к четвертому отверстию крепления подпорки с помощью 2 болтов ($\frac{1}{2} \times 2\frac{3}{4}$ дюйма), 2 больших шайб и 2 фланцевых гаек ($\frac{1}{2}$ дюйма), как показано на [Рисунок 12](#).

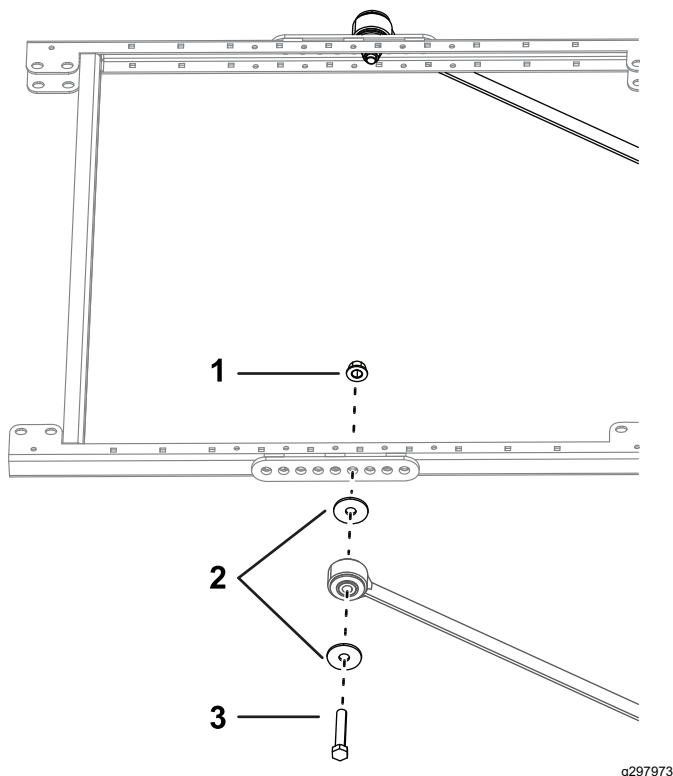


Рисунок 12

- | | |
|---|--|
| 1. Фланцевая гайка ($\frac{1}{2}$ дюйма) | 3. Болт ($\frac{1}{2} \times 2\frac{3}{4}$ дюйма) |
| 2. Большая шайба | |

13. С каждой стороны машины прикрепите, не затягивая, кронштейн подпорки к каждой подпорке с помощью болта ($\frac{1}{2} \times 2\frac{3}{4}$ дюйма), 3 больших шайб и фланцевой гайки ($\frac{1}{2}$ дюйма), как показано на [Рисунок 13](#)

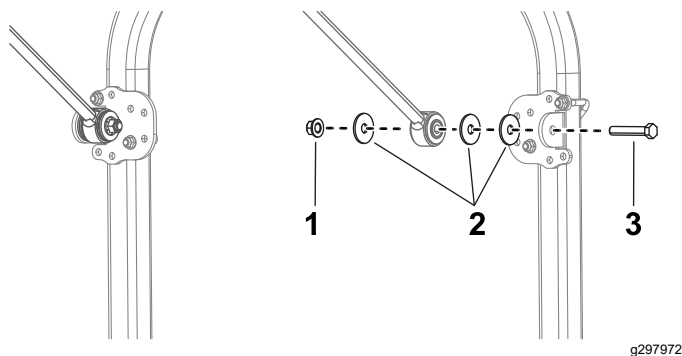


Рисунок 13

- | | |
|---|--|
| 1. Фланцевая гайка ($\frac{1}{2}$ дюйма) | 3. Болт ($\frac{1}{2} \times 2\frac{3}{4}$ дюйма) |
| 2. Большая шайба | |

14. Переместите кронштейны подпорки вверх или вниз по вертикальным стойкам защитной дуги так, чтобы рама солнцезащитного навеса была расположена горизонтально над землей, затем затяните фланцевые гайки U-образных болтов для крепления монтажных кронштейнов к стойкам.

Примечание: С помощью уровня убедитесь, что рама установлена параллельно земле.

15. Затяните остальные фланцевые гайки следующим образом:
- Затяните фланцевые гайки ($\frac{3}{8}$ дюйма) с моментом от 41 до 55 Н·м.
 - Затяните фланцевые гайки ($\frac{1}{2}$ дюйма) с моментом от 113 до 141 Н·м.
16. Выравнивая монтажные отверстия, расположите солнцезащитный навес на раме, как показано на [Рисунок 14](#).

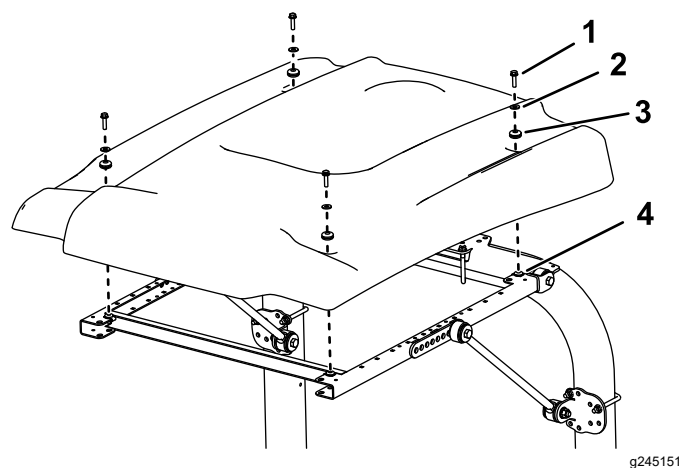


Рисунок 14

- | | |
|---|--------------------------|
| 1. Болт с фланцевой головкой (5/16 x 1 1/4 дюйма) | 3. Уплотнительная втулка |
| 2. Малая шайба | 4. Гайка-зажим |

17. Установите каждый угол солнцезащитного навеса на раму с помощью болта с фланцевой головкой (5/16 x 1 1/4 дюйма), малой шайбы и уплотнительной втулки, не затягивая их ([Рисунок 14](#)).
18. Затяните монтажные болты солнцезащитного навеса с моментом 5–6 Н·м.

Внимание: Чтобы избежать образования трещин в солнцезащитном навесе, не перетягивайте монтажные болты.

Установка солнцезащитного навеса

Машина Groundsmaster 3280

1. Передвинув защитную дугу в нижнее положение, снимите пластинчатую пружину фиксации ([Рисунок 15](#)) с каждой стороны защитной дуги.

Сохраняйте пластинчатые пружины и болты для использования, когда навес не установлен.

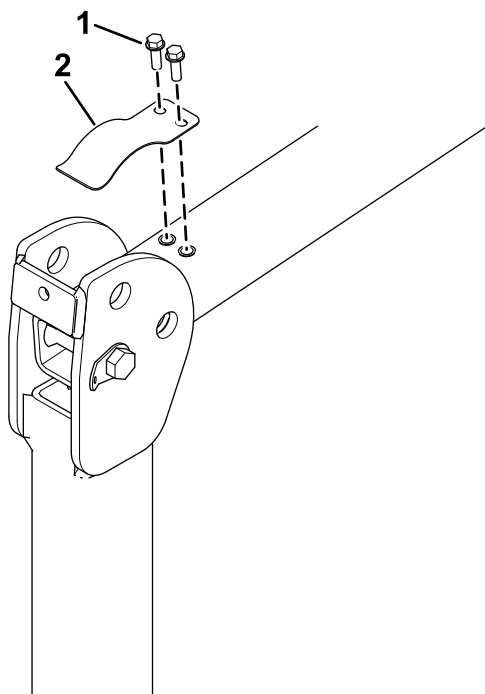


Рисунок 15

g558139

1. Болт
2. Пластинчатая пружина

2. Установите защитную дугу в поднятое положение, а затем удалите игольчатые шплинты и два штифта ([Рисунок 16](#)).

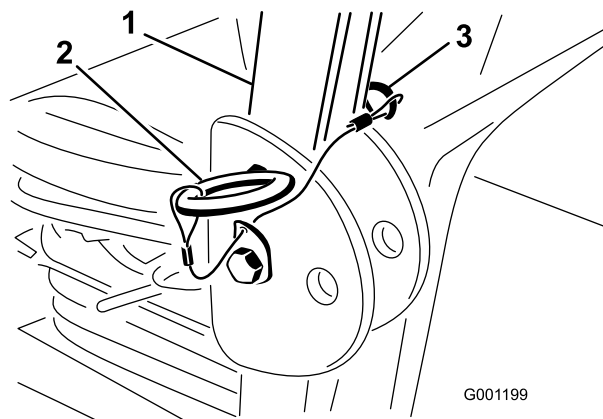


Рисунок 16

G001199

g001199

1. Защитная дуга
2. Штифт
3. Игольчатый шплинт

3. Установите шайбу (13/16 x 1 1/2 дюйма) на каждый болт (3/4 x 4 дюйма), как показано на [Рисунок 17](#).

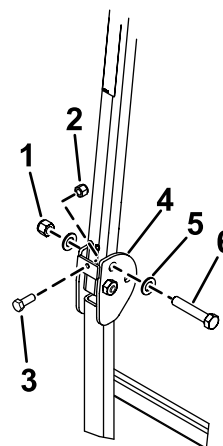


Рисунок 17

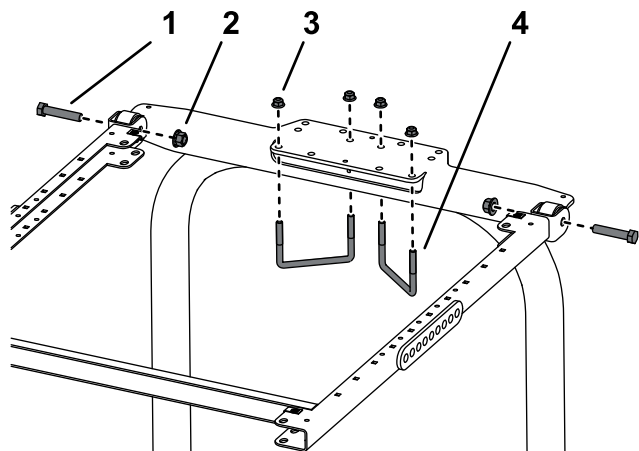
g558140

1. Гайка (3/4 дюйма)
2. Болт (3/8- 16 x 1 дюйм или 1 - 1/4 дюйма)
3. Зажимная гайка (3/8 дюйма)
4. Защитная дуга
5. Шайба (13/16 x 1 1/2 дюйма)
6. Болт (3/4 x 4 дюйма)

4. В отверстия, из которых были извлечены штифты, установите болты с шайбами ([Рисунок 17](#)).
5. Установите еще по одной шайбе на каждый болт и закрепите с помощью гаек (3/4 дюйма), как показано на [Рисунок 17](#). Затяните гайки с моментом от 323 до 396 Н·м.
6. Установите болт (3/8- 16 x 1 дюйм или 1 - 1/4 дюйма) с зажимной гайкой (болты и зажимные гайки в комплект не входят) в пластину с резьбой на каждой стороне нижней части защитной дуги в области петель ([Рисунок 17](#)). Затяните болт до упора

- в верхнюю трубку защитной дуги и затяните зажимную гайку.
- Затяните шарнирный болт конструкции ROPS (Рисунок 17) с моментом 91 – 113 Н·м, чтобы предотвратить любые вибрации защитной дуги и солнцезащитного навеса.
 - Установите монтажный кронштейн ROPS на верхнюю часть защитной дуги тягового блока (Рисунок 18).

Примечание: Убедитесь в том, что защитная дуга находится в центральном положении в монтажных кронштейнах ROPS.

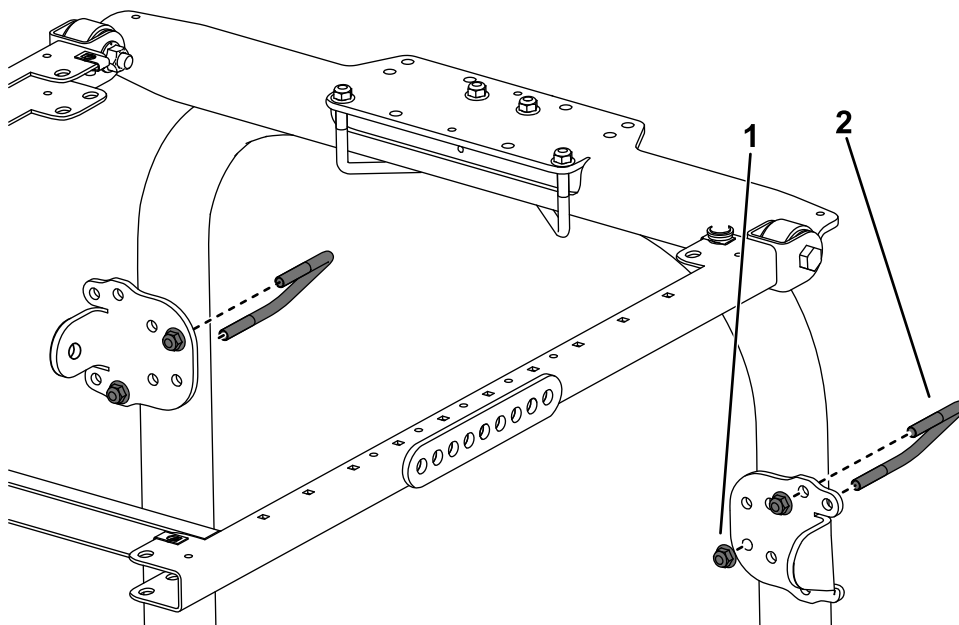


g246185

Рисунок 18

- | | |
|--|---|
| 1. Болт ($\frac{1}{2}$ x 2 $\frac{1}{2}$ дюйма) | 3. Фланцевая гайка ($\frac{3}{8}$ дюйма) |
| 2. Фланцевая гайка ($\frac{1}{2}$ дюйма) | 4. U-образный болт (4 $\frac{1}{2}$ x 2 $\frac{3}{4}$ дюймов) |

- Установите раму в сборе на монтажный кронштейн ROPS (Рисунок 18)
- Используя монтажные отверстия, показанные на Рисунок 18, прикрепите каждый монтажный кронштейн ROPS к верхней части защитной дуги с помощью 2 U-образных болтов (4 $\frac{1}{2}$ x 2 $\frac{3}{4}$ дюйма) и 4 фланцевых гаек.
- Используя монтажные отверстия, показанные на Рисунок 19, прикрепите, не затягивая, каждый кронштейн подпорки к стойкам защитной дуги с помощью U-образного болта (3 $\frac{1}{2}$ x 2 $\frac{3}{4}$ дюйма) и 2 фланцевых гаек.



g482770

Рисунок 19

- | | |
|---|---|
| 1. Фланцевая гайка ($\frac{3}{8}$ дюйма) | 2. U-образный болт (3 $\frac{1}{2}$ x 2 $\frac{3}{4}$ дюймов) |
|---|---|

12. С каждой стороны рамы солнцезащитного навеса прикрепите, не затягивая, удлинительное звено к четвертому отверстию кронштейна подпорки с помощью 2 болтов ($\frac{1}{2} \times 2\frac{3}{4}$ дюйма) и 2 фланцевых гаек ($\frac{1}{2}$ дюйма), как показано на рис. [Рисунок 20](#).

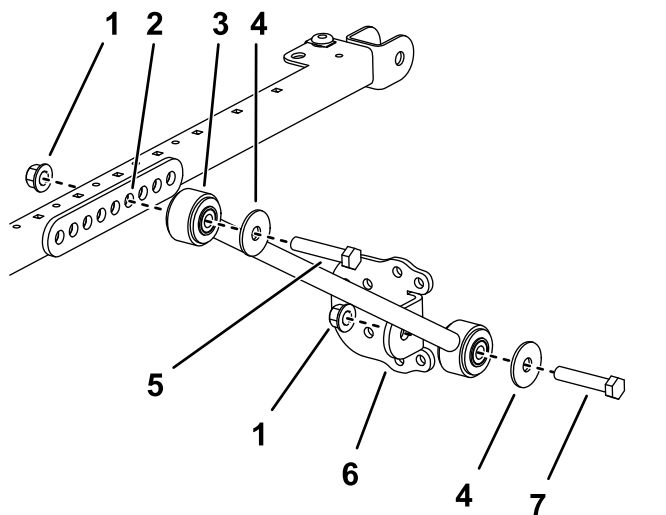


Рисунок 20

- | | |
|---|--|
| 1. Фланцевая гайка ($\frac{1}{2}$ дюйма) | 5. Болт ($\frac{1}{2} \times 2\frac{3}{4}$ дюйма) |
| 2. Монтажное отверстие | 6. Кронштейн подпорки |
| 3. Подпорка | 7. Болт ($\frac{1}{2} \times 2\frac{1}{2}$ дюйма) |
| 4. Шайба ($\frac{1}{2}$ дюйма) | |

13. Прикрепите, не затягивая, кронштейн подпорки к каждой подпорке с помощью болта ($\frac{1}{2} \times 2\frac{1}{2}$ дюйма), шайбы ($\frac{1}{2}$ дюйма) и фланцевой гайки ($\frac{1}{2}$ дюйма), как показано на [Рисунок 20](#).

14. Переместите кронштейны подпорки вверх или вниз по вертикальным стойкам защитной дуги так, чтобы рама солнцезащитного навеса была расположена горизонтально над землей, затем затяните фланцевые гайки U-образных болтов для крепления монтажных кронштейнов к стойкам.

Примечание: С помощью уровня убедитесь, что рама установлена параллельно земле.

15. Затяните остальные фланцевые гайки следующим образом:

- Затяните фланцевые гайки ($\frac{3}{8}$ дюйма) с моментом от 41 до 55 Н·м.
- Затяните фланцевые гайки ($\frac{1}{2}$ дюйма) с моментом от 113 до 141 Н·м.

16. Выравнивая монтажные отверстия, расположите солнцезащитный навес на раме, как показано на [Рисунок 21](#).

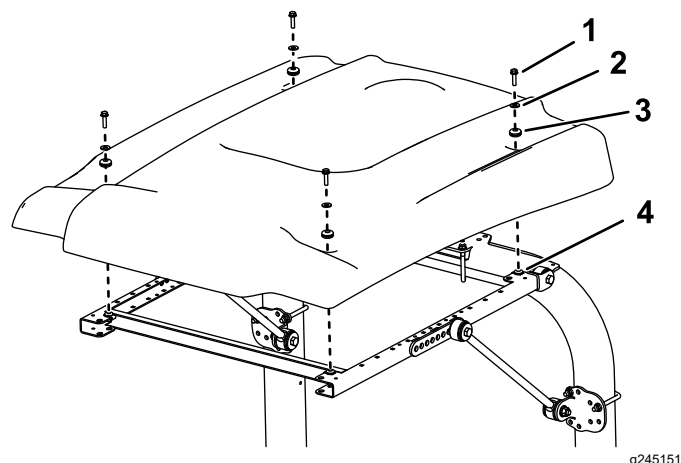


Рисунок 21

- | | |
|--|--------------------------|
| 1. Болт с фланцевой головкой ($\frac{5}{16} \times 1\frac{1}{4}$ дюйма) | 3. Уплотнительная втулка |
| 2. Малая шайба | 4. Гайка-зажим |

17. Установите каждый угол солнцезащитного навеса на раму с помощью болта с фланцевой головкой ($\frac{5}{16} \times 1\frac{1}{4}$ дюйма), малой шайбы и уплотнительной втулки, не затягивая их ([Рисунок 21](#)).
18. Затяните монтажные болты солнцезащитного навеса с моментом 5–6 Н·м.

Внимание: Чтобы избежать образования трещин в солнцезащитном навесе, не перетягивайте монтажные болты.

Установка солнцезащитного навеса

Машины Groundsmaster 360 или 7200

1. Передвинув защитную дугу в нижнее положение, снимите пластинчатую пружину фиксации ([Рисунок 22](#)) с каждой стороны защитной дуги.

Сохраняйте пластинчатые пружины и болты для использования, когда навес не установлен.

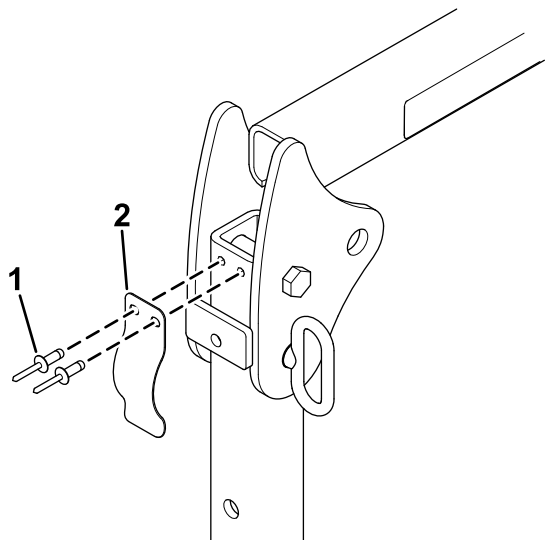
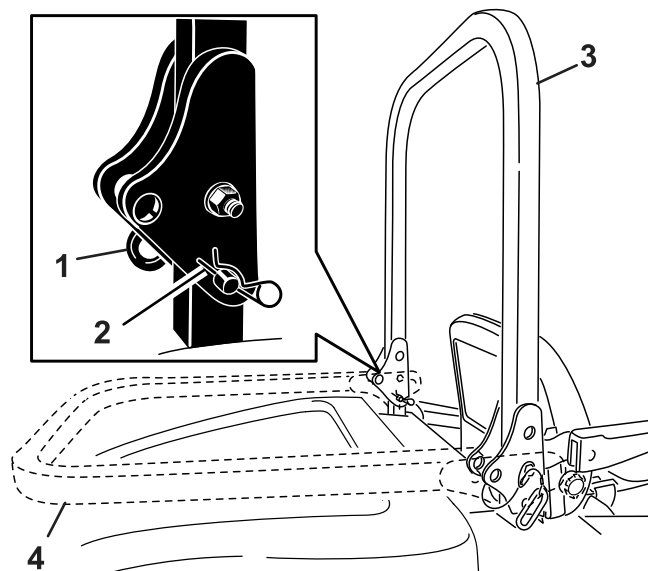


Рисунок 22

g560315

1. Заклепка
2. Пластинчатая пружина

2. Установите защитную дугу в поднятое положение, а затем снимите игольчатые шплинты и извлеките два штифта ([Рисунок 23](#)).

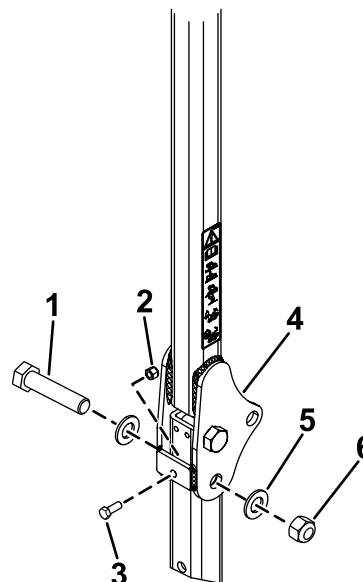


g187726

Рисунок 23

1. Штифт
2. Игольчатый шплинт
3. Защитная дуга (верхнее положение)
4. Защитная дуга (опущенное положение)

3. Установите шайбу (13/16 x 1 1/2 дюйма) на каждый болт (3/4 x 4 дюйма), как показано на [Рисунок 24](#).



g560317

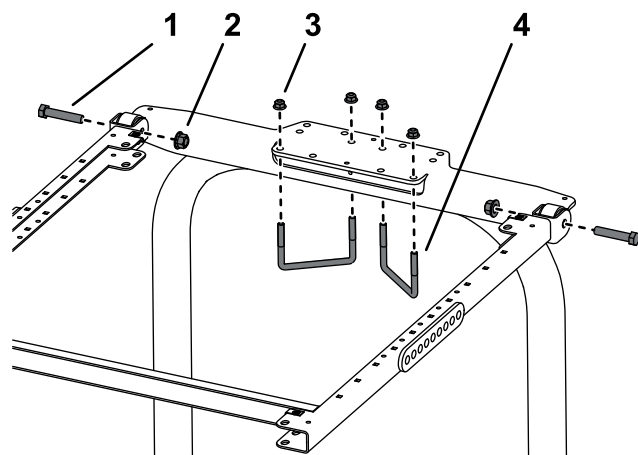
Рисунок 24

1. Болт (3/4 x 4 дюйма)
2. Болт (3/8- 16 x 1 дюйм или 1 - 1/4 дюйма)
3. Зажимная гайка (3/8 дюйма)
4. Защитная дуга
5. Шайба (13/16 x 1 1/2 дюйма)
6. Гайка (3/4 дюйма)

4. В отверстия, из которых были извлечены штифты, установите болты с шайбами ([Рисунок 24](#)).

5. Установите еще по одной шайбе на каждый болт и закрепите с помощью гаек ($\frac{3}{4}$ дюйма), как показано на [Рисунок 24](#). Затяните гайки с моментом от 323 до 396 Н·м.
6. Установите болт ($\frac{3}{8}$ - 16 x 1 дюйм или 1 - 1/4 дюйма) с зажимной гайкой (болты и зажимные гайки в комплект не входят) в пластину с резьбой на каждой стороне нижней части защитной дуги в области петель ([Рисунок 24](#)). Затяните болт до упора в верхнюю трубку защитной дуги и затяните зажимную гайку.
7. Затяните шарнирный болт конструкции ROPS ([Рисунок 24](#)) с моментом 91 – 113 Н·м, чтобы предотвратить любые вибрации защитной дуги и солнцезащитного навеса.
8. Установите монтажный кронштейн ROPS на верхнюю часть защитной дуги тягового блока ([Рисунок 25](#)).

Примечание: Убедитесь в том, что защитная дуга находится в центральном положении в монтажных кронштейнах ROPS.

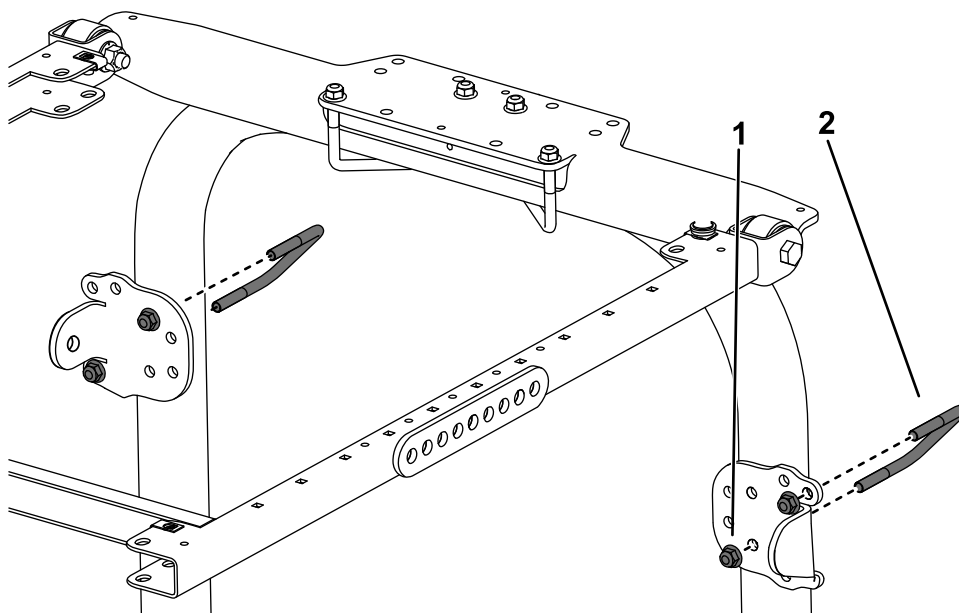


g246185

Рисунок 25

- | | |
|---|--|
| 1. Болт ($\frac{1}{2}$ x $2\frac{1}{2}$ дюйма) | 3. Фланцевая гайка ($\frac{3}{8}$ дюйма) |
| 2. Фланцевая гайка ($\frac{1}{2}$ дюйма) | 4. U-образный болт ($4\frac{1}{2}$ x $2\frac{3}{4}$ дюймов) |

9. Используя монтажные отверстия, показанные на [Рисунок 25](#), прикрепите монтажный кронштейн к верхней части защитной дуги с помощью 2 U-образных болтов ($4\frac{1}{2}$ x $2\frac{3}{4}$ дюйма) и 4 фланцевых гаек.
10. Используя монтажные отверстия, показанные на [Рисунок 26](#), прикрепите, не затягивая, каждый кронштейн подпорки к стойкам защитной дуги с помощью U-образного болта ($3\frac{1}{2}$ x $2\frac{3}{4}$ дюйма) и 2 фланцевых гаек.



g482771

Рисунок 26

- | | |
|---|---|
| 1. Фланцевая гайка ($\frac{3}{8}$ дюйма) | 2. U-образный болт ($3\frac{1}{2}$ x $2\frac{3}{4}$ дюйма) |
|---|---|

11. С каждой стороны рамы солнцезащитного навеса прикрепите, не затягивая, подпорку к шестому отверстию монтажного кронштейна

с помощью болта ($\frac{1}{2}$ x $2\frac{3}{4}$ дюйма), шайбы ($\frac{1}{2}$ дюйма) и фланцевой гайки ($\frac{1}{2}$ дюйма), как показано на рис. [Рисунок 27](#).

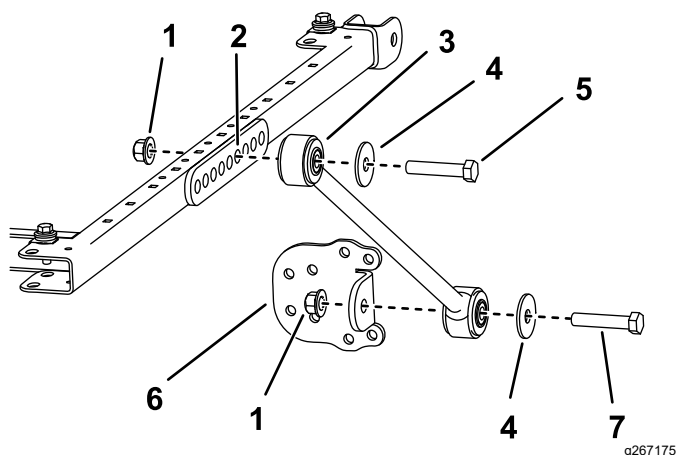


Рисунок 27

- | | |
|------------------------------|------------------------|
| 1. Фланцевая гайка (½ дюйма) | 5. Болт (½ x 2¾ дюйма) |
| 2. Монтажное отверстие | 6. Кронштейн подпорки |
| 3. Подпорка | 7. Болт (½ x 2½ дюйма) |
| 4. Шайба (½ дюйма) | |

12. Прикрепите, не затягивая, кронштейн подпорки к каждой подпорке с помощью болта (½ x 2½ дюйма), шайбы (½ дюйма) и фланцевой гайки (½ дюйма), как показано на [Рисунок 27](#).

Примечание: У-образные болты не устанавливаются симметрично.

13. Переместите кронштейны подпорки вверх или вниз по вертикальным стойкам защитной дуги так, чтобы рама солнцезащитного навеса была расположена горизонтально над полом. С помощью уровня убедитесь, что рама установлена параллельно земле. Затем затяните фланцевые гайки U-образных болтов, которые крепят кронштейны подпорки к стойкам.

Примечание: Если потребуется дополнительная возможность регулировки, используйте передние или задние монтажные отверстия в кронштейне подпорки.

14. Затяните остальные фланцевые гайки следующим образом:

- Затяните фланцевые гайки (⅜ дюйма) с моментом от 41 до 55 Н·м.
- Затяните фланцевые гайки (½ дюйма) с моментом от 113 до 141 Н·м.

15. Выравнивая монтажные отверстия, расположите солнцезащитный навес на раме, как показано на [Рисунок 28](#).

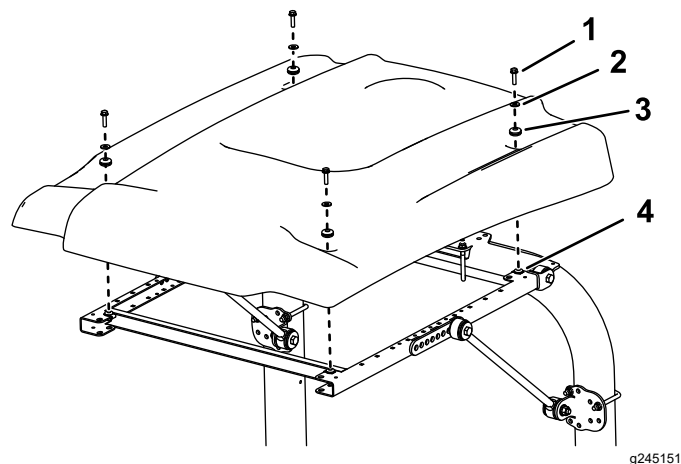


Рисунок 28

- | | |
|--|--------------------------|
| 1. Болт с фланцевой головкой (5/16 x 1¼ дюйма) | 3. Уплотнительная втулка |
| 2. Малая шайба | 4. Гайка-зажим |

16. Установите каждый угол солнцезащитного навеса на раму с помощью болта с фланцевой головкой (5/16 x 1¼ дюйма), малых шайб и уплотнительной резиновой втулки, не затягивая их ([Рисунок 28](#)).
17. Затяните монтажные болты солнцезащитного навеса с моментом 5–6 Н·м.

Внимание: Чтобы избежать образования трещин в солнцезащитном навесе, не перетягивайте монтажные болты.

Установка солнцезащитного навеса

Машины Groundsmaster 3500, 3505, 4000 и 4100 или машины Reelmaster 3100, 3555 и 3575

1. Если вы установите универсальный солнцезащитный навес на **тяговый блок Reelmaster 3100 или Groundsmaster 3500/3505**, установите комплект колесного груза.
2. Для **тяговых блоков Reelmaster 3555 и 3575**: перейдите к пункту 10. На всех остальных моделях установите защитную дугу в поднятое положение, удалите игольчатые шплинты и два штифта ([Рисунок 29](#)).

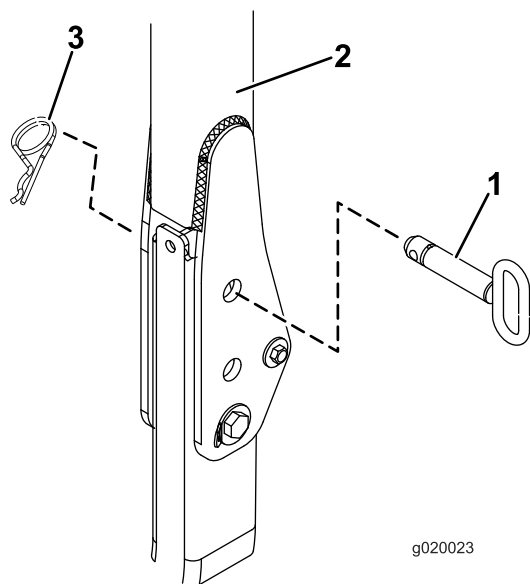


Рисунок 29

1. Штифт
2. Защитная дуга
3. Шплинт

3. Установите шайбу (13/16 x 1½ дюйма) на каждый болт (¾ x 4 дюйма), как показано на [Рисунок 30](#).

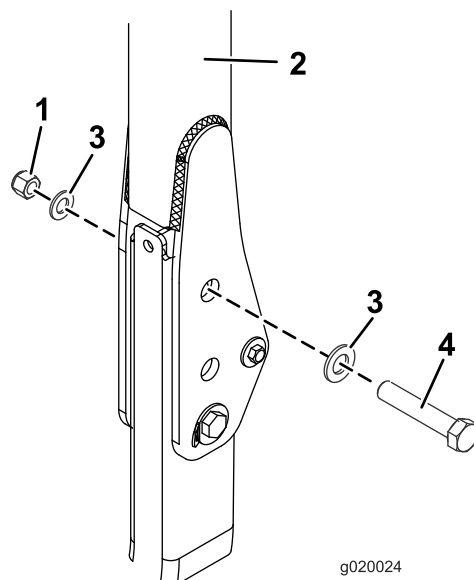


Рисунок 30

1. Гайка (¾ дюйма)
2. Защитная дуга
3. Шайба (13/16 x 1½ дюйма)
4. Болт (¾ x 4 дюйма)

4. В отверстия, из которых были извлечены штифты, установите болты с шайбами ([Рисунок 30](#)).
5. Установите еще по одной шайбе на каждый болт и закрепите с помощью гаек (¾ дюйма), как показано на [Рисунок 30](#). Затяните гайки с моментом от 323 до 396 Н·м.
6. Затяните болт оси поворота конструкции ROPS ([Рисунок 30](#)) с моментом 91 – 113 Н·м, чтобы предотвратить любые вибрации защитной дуги и солнцезащитного навеса.

7. Установите монтажный кронштейн ROPS на верхнюю часть защитной дуги тягового блока ([Рисунок 31](#)). Убедитесь в том, что защитная дуга находится в центральном положении в монтажных кронштейнах ROPS.

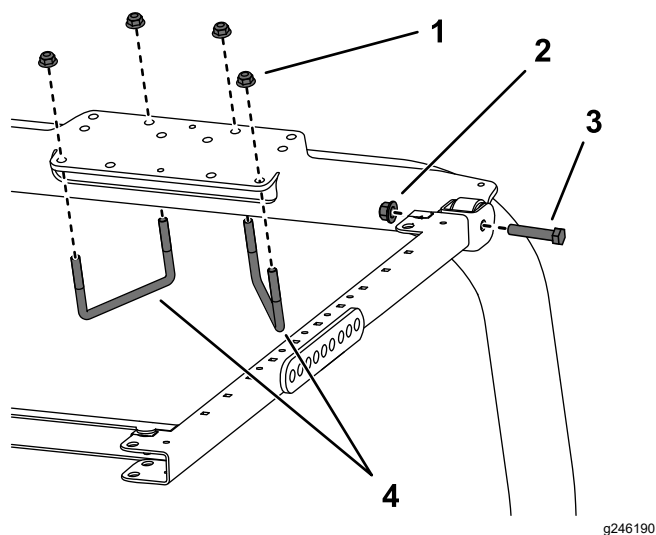


Рисунок 31

- | | |
|--------------------------------|---|
| 1. Фланцевая гайка (3/8 дюйма) | 3. Болт (1/2 x 2 1/2 дюйма) |
| 2. Фланцевая гайка (1/2 дюйма) | 4. U-образный болт (4 1/2 x 2 3/4 дюймов) |

8. Используя монтажные отверстия, показанные на [Рисунок 31](#), прикрепите каждый монтажный кронштейн ROPS к верхней части

защитной дуги с помощью 2 U-образных болтов (4 1/2 x 2 3/4 дюйма) и 4 фланцевых гаек.

9. Используя монтажные отверстия, показанные на [Рисунок 32](#), прикрепите, не затягивая, все кронштейны подпорок к стойкам защитной дуги с помощью U-образного болта (3 1/8 x 5 дюймов) и 2 фланцевых гаек.

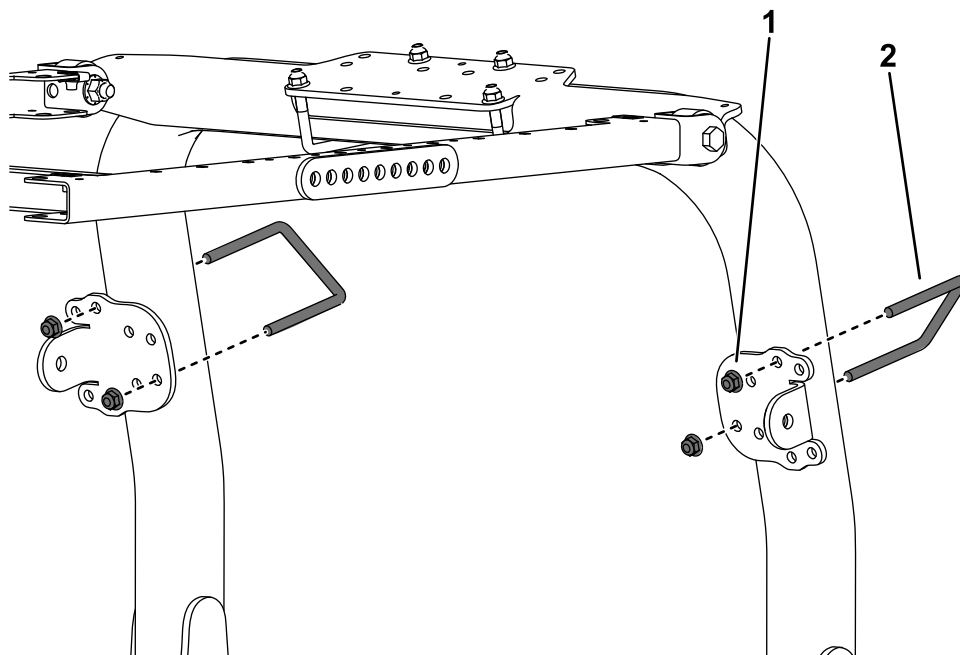


Рисунок 32

- | | |
|--------------------------------|---------------------------------------|
| 1. Фланцевая гайка (3/8 дюйма) | 2. U-образный болт (3 1/8 x 5 дюймов) |
|--------------------------------|---------------------------------------|

10. С каждой стороны рамы солнцезащитного навеса прикрепите, не затягивая, подпорку к кронштейну подпорки следующим образом:

- На моделях 03820, 03821, 30604, 30605, 30608 и 30609 с каждой стороны рамы солнцезащитного навеса прикрепите, не затягивая, подпорку к **заднему** отверстию кронштейна подпорки с помощью болта ($\frac{1}{2} \times 2\frac{1}{2}$ дюйма), шайбы ($\frac{1}{2}$ дюйма) и фланцевой гайки ($\frac{1}{2}$ дюйма), как показано на [Рисунок 33](#).
- На моделях 30446, 30446N, 30447 и 30447N с каждой стороны рамы солнцезащитного навеса прикрепите, не затягивая, подпорку ко **второму** отверстию кронштейна подпорки с помощью болта ($\frac{1}{2} \times 2\frac{1}{2}$ дюйма), шайбы ($\frac{1}{2}$ дюйма) и фланцевой гайки ($\frac{1}{2}$ дюйма), как показано на [Рисунок 34](#).

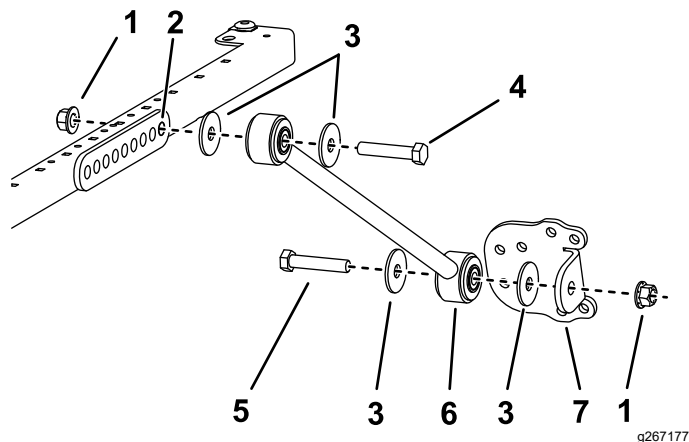


Рисунок 33

Модели 03820, 03821, 30604, 30605, 30608 и 30609

- | | |
|--|--|
| 1. Фланцевая гайка ($\frac{1}{2}$ дюйма) | 5. Болт ($\frac{1}{2} \times 2\frac{1}{2}$ дюйма) |
| 2. Монтажное отверстие | 6. Подпорка |
| 3. Шайба ($\frac{1}{2}$ дюйма) | 7. Кронштейн подпорки |
| 4. Болт ($\frac{1}{2} \times 2\frac{3}{4}$ дюйма) | |

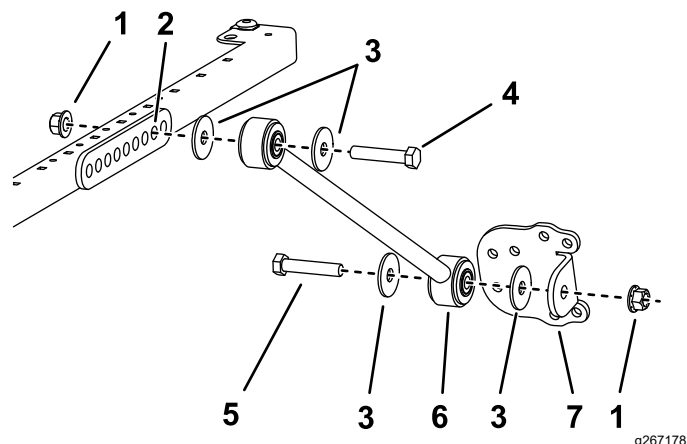


Рисунок 34

Модели 30446, 30446N, 30447 и 30447N

- | | |
|--|--|
| 1. Фланцевая гайка ($\frac{1}{2}$ дюйма) | 5. Болт ($\frac{1}{2} \times 2\frac{1}{2}$ дюйма) |
| 2. Монтажное отверстие | 6. Подпорка |
| 3. Шайба ($\frac{1}{2}$ дюйма) | 7. Кронштейн подпорки |
| 4. Болт ($\frac{1}{2} \times 2\frac{3}{4}$ дюйма) | |

11. Прикрепите, не затягивая, кронштейн подпорки к каждой подпорке с помощью болта ($\frac{1}{2} \times 2\frac{1}{2}$ дюйма), шайбы ($\frac{1}{2}$ дюйма) и фланцевой гайки ($\frac{1}{2}$ дюйма), как показано на [Рисунок 33](#).
12. Переместите кронштейн подпорки вверх или вниз по вертикальным стойкам защитной дуги так, чтобы рама солнцезащитного навеса была расположена горизонтально над полом.

Примечание: С помощью уровня убедитесь, что рама установлена параллельно земле.

13. Затяните фланцевые гайки U-образных болтов, которые крепят монтажные кронштейны к стойкам.
14. Затяните остальные фланцевые гайки следующим образом:
 - Затяните фланцевые гайки ($\frac{3}{8}$ дюйма) с моментом от 41 до 55 Н·м.
 - Затяните фланцевые гайки ($\frac{1}{2}$ дюйма) с моментом от 113 до 141 Н·м.
15. Выравнивая монтажные отверстия, расположите солнцезащитный навес на раме, как показано на [Рисунок 35](#).

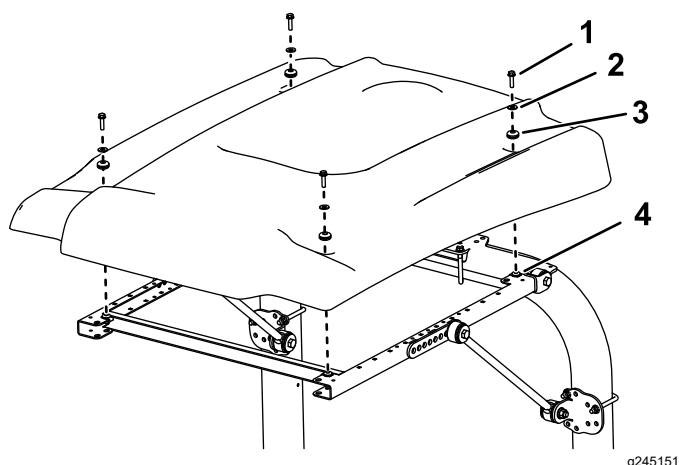


Рисунок 35

g245151

- | | |
|---|--------------------------|
| 1. Болт с фланцевой головкой (5/16 x 1 1/4 дюйма) | 3. Уплотнительная втулка |
| 2. Малая шайба | 4. Гайка-зажим |

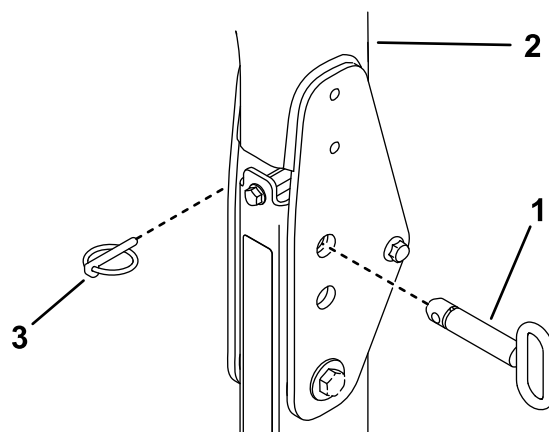


Рисунок 36

g215450

- | | |
|------------------|-----------|
| 1. Штифт | 3. Шплинт |
| 2. Защитная дуга | |

16. Установите каждый угол солнцезащитного навеса на раму с помощью болта с фланцевой головкой (5/16 x 1 1/4 дюйма), малой шайбы и уплотнительной втулки, не затягивая их (Рисунок 35).
17. Затяните монтажные болты солнцезащитного навеса с моментом 5–6 Н·м.

Внимание: Чтобы избежать образования трещин в солнцезащитном навесе, не перетягивайте монтажные болты.

Установка солнцезащитного навеса

Машины Groundsmaster 4500 и 4700 или машины Reelmaster 6700 и 7000

1. Установив защитную дугу в поднятое положение, снимите шплинт и штифт..

2. Установите шайбу (13/16 x 1 1/2 дюйма) на каждый болт (3/4 x 4 дюйма), как показано на Рисунок 37.
3. В отверстия, из которых были извлечены штифты, установите болты с шайбами (Рисунок 37).
4. Установите еще по одной шайбе на каждый болт и закрепите с помощью гаек (3/4 дюйма), как показано на Рисунок 37.
5. Затяните болт оси поворота конструкции ROPS с моментом 91 – 113 Н·м, чтобы предотвратить любые вибрации защитной дуги и солнцезащитного навеса.

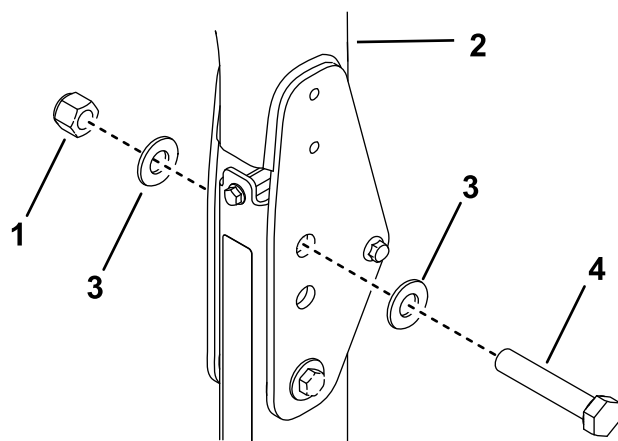


Рисунок 37

g215449

- | | |
|----------------------|--------------------------------|
| 1. Гайка (3/4 дюйма) | 3. Шайба (13/16 x 1 1/2 дюйма) |
| 2. Защитная дуга | 4. Болт (3/4 x 4 дюйма) |

6. Установите монтажный кронштейн ROPS на верхнюю часть защитной дуги тягового блока (Рисунок 38). Убедитесь в том, что защитная

дуга находится в центральном положении монтажного кронштейна ROPS.

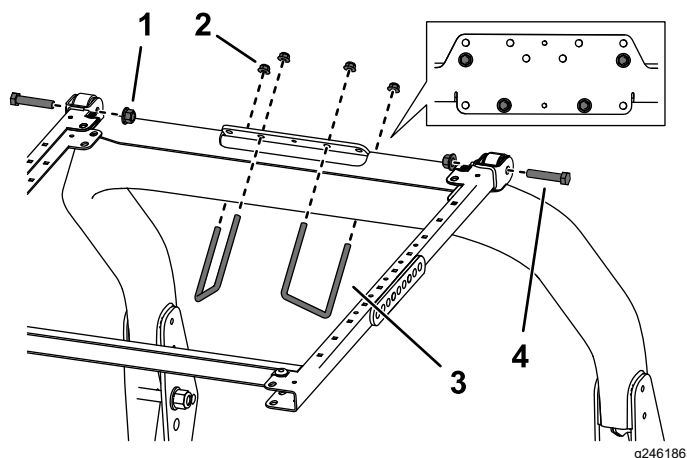


Рисунок 38

- | | |
|--------------------------------|---------------------------------------|
| 1. Фланцевая гайка (1/2 дюйма) | 3. U-образный болт (3 1/2 x 5 дюймов) |
| 2. Фланцевая гайка (3/8 дюйма) | 4. Болт (1/2 x 2 1/2 дюйма) |

7. Используя монтажные отверстия, показанные на [Рисунок 38](#), прикрепите каждый монтажный кронштейн ROPS к верхней части защитной дуги с помощью 2 U-образных болтов (3 1/2 x 5 дюйма) и 4 фланцевых гаек.

8. Используя монтажные отверстия, показанные на [Рисунок 39](#), прикрепите, не затягивая, все кронштейны подпорок к стойкам защитной дуги с помощью U-образного болта (3 1/2 x 5 дюймов) и 2 фланцевых гаек.

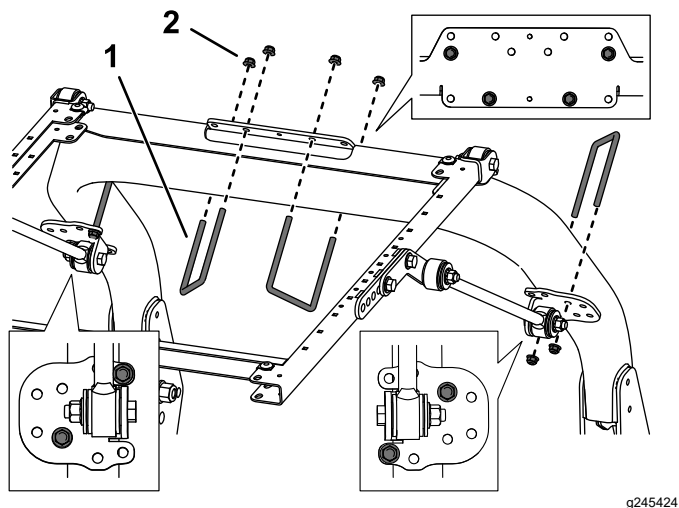


Рисунок 39

- | | |
|---------------------------------------|--------------------------------|
| 1. U-образный болт (3 1/2 x 5 дюймов) | 2. Фланцевая гайка (3/8 дюйма) |
|---------------------------------------|--------------------------------|

9. С каждой стороны рамы солнцезащитного навеса прикрепите, не затягивая, удлинительное звено к заднему и

центральному отверстиям монтажного кронштейна с помощью 2 болтов (1/2 x 1 1/2 дюйма) и 2 фланцевых гаек (1/2 дюйма), как показано на рис. [Рисунок 40](#).

10. Прикрепите подпорку снаружи каждого удлинительного звена с помощью болта (1/2 x 2 1/2 дюйма), шайбы (1/2 дюйма) и фланцевой гайки (1/2 дюйма), как показано на рис. [Рисунок 40](#).

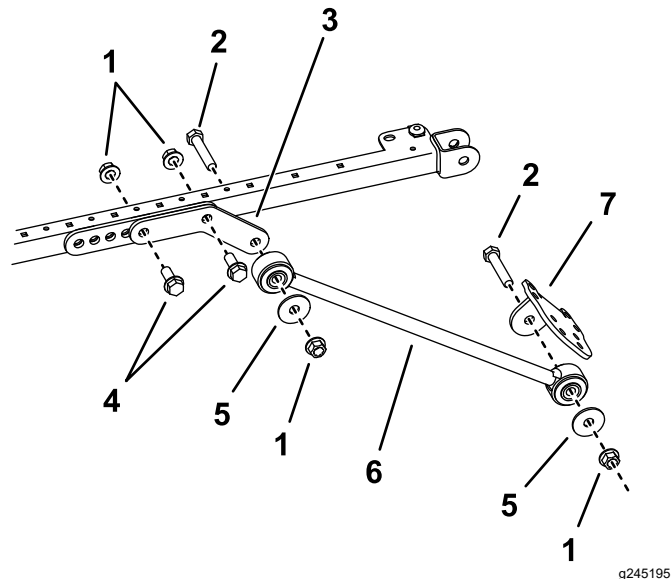


Рисунок 40

- | | |
|--------------------------------|-----------------------|
| 1. Фланцевая гайка (1/2 дюйма) | 5. Шайба (1/2 дюйма) |
| 2. Болт (1/2 x 2 1/2 дюйма) | 6. Подпорка |
| 3. Удлинительное звено | 7. Кронштейн подпорки |
| 4. Болт (1/2 x 1 1/2 дюйма) | |

11. Прикрепите, не затягивая, кронштейн подпорки к каждой подпорке с помощью болта (1/2 x 2 1/2 дюйма), шайбы (1/2 дюйма) и фланцевой гайки (1/2 дюйма), как показано на [Рисунок 40](#).

12. Переместите кронштейны подпорки вверх или вниз по вертикальным стойкам защитной дуги так, чтобы рама солнцезащитного навеса была расположена горизонтально над полом.

Примечание: С помощью уровня убедитесь, что рама установлена параллельно земле.

13. Затяните фланцевые гайки U-образных болтов, которые крепят монтажные кронштейны к стойкам.

14. Затяните остальные фланцевые гайки следующим образом:

- Затяните фланцевые гайки ($\frac{3}{8}$ дюйма) с моментом от 41 до 55 Н·м.
- Затяните фланцевые гайки ($\frac{1}{2}$ дюйма) с моментом от 113 до 141 Н·м.

15. Выравнивая монтажные отверстия, расположите солнцезащитный навес на раме, как показано на [Рисунок 41](#).

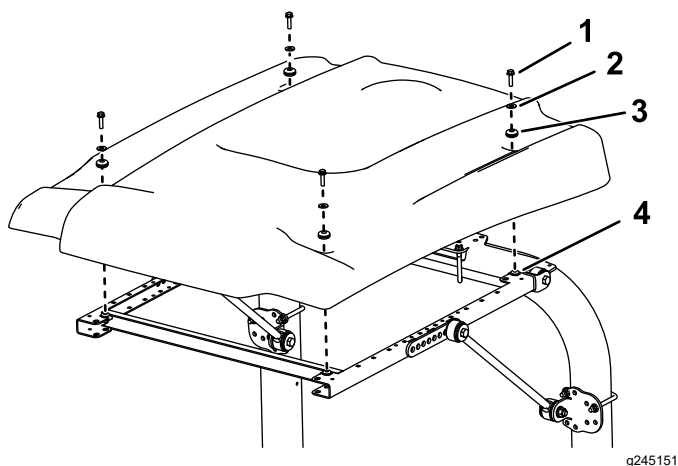


Рисунок 41

- | | |
|--|--------------------------|
| 1. Болт с фланцевой головкой (5/16 x 1¼ дюйма) | 3. Уплотнительная втулка |
| 2. Малая шайба | 4. Гайка-зажим |

16. Установите каждый угол солнцезащитного навеса на раму с помощью болта с фланцевой головкой (5/16 x 1¼ дюйма), малой шайбы и уплотнительной втулки, не затягивая их ([Рисунок 41](#)).
17. Затяните монтажные болты солнцезащитного навеса с моментом 5–6 Н·м.

Внимание: Чтобы избежать образования трещин в солнцезащитном навесе, не перетягивайте монтажные болты.

Установка солнцезащитного навеса

Машина Reelmaster 5010 или машина Groundsmaster 4300

1. Установите монтажные кронштейны ROPS на верхнюю часть защитной дуги тягового блока ([Рисунок 42](#)). Убедитесь в том, что защитная дуга находится в центральном положении в монтажных кронштейнах ROPS.

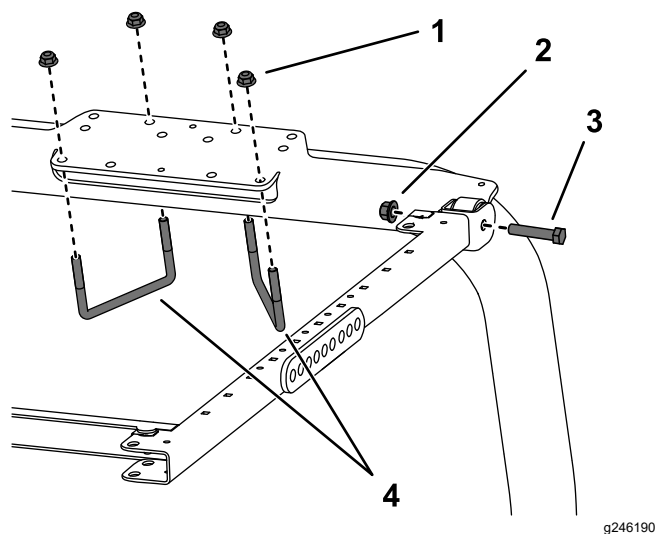
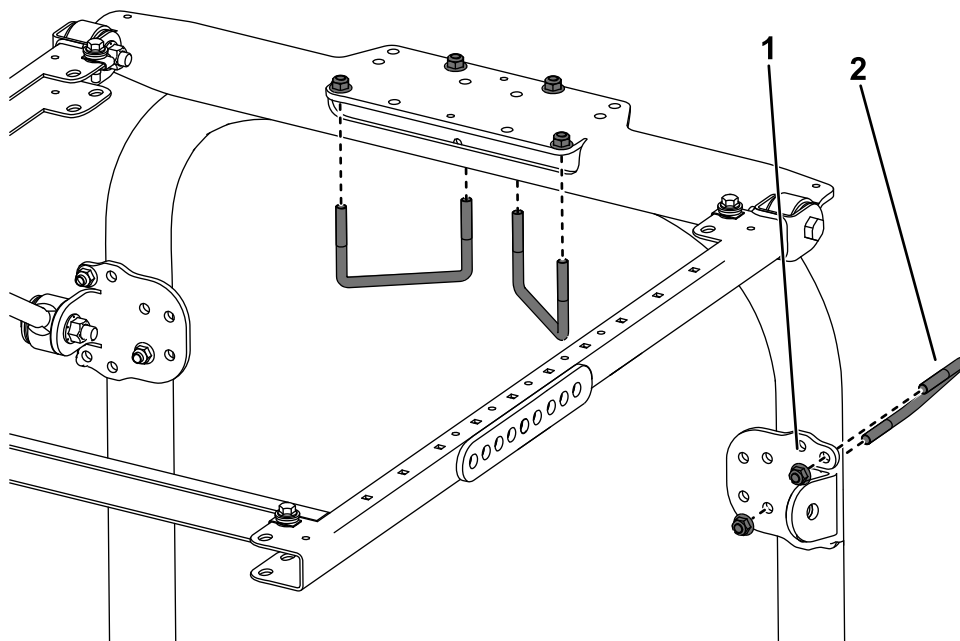


Рисунок 42

- | | |
|---|-------------------------------------|
| 1. Фланцевая гайка ($\frac{3}{8}$ дюйма) | 3. Болт ($\frac{1}{2}$ x 2½ дюйма) |
| 2. Фланцевая гайка ($\frac{1}{2}$ дюйма) | 4. U-образный болт (4½ x 2¾ дюймов) |

2. Используя монтажные отверстия, показанные на [Рисунок 42](#), прикрепите каждый монтажный кронштейн ROPS к верхней части защитной дуги с помощью 2 U-образных болтов (4½ x 2¾ дюйма) и 4 фланцевых гаек.
3. Используя монтажные отверстия, показанные на [Рисунок 43](#), прикрепите, не затягивая, все кронштейны подпорок к стойкам защитной дуги с помощью U-образного болта (3½ x 5 дюймов) и 2 фланцевых гаек.



g482773

Рисунок 43

1. Фланцевая гайка ($\frac{3}{8}$ дюйма)
2. U-образный болт ($3\frac{1}{8}$ x 5 дюймов)

4. С каждой стороны рамы солнцезащитного навеса прикрепите, не затягивая, подпорку к заднему отверстию кронштейна подпорки с помощью болта ($\frac{1}{2}$ x $2\frac{3}{4}$ дюйма), 2 шайб ($\frac{1}{2}$ дюйма) и фланцевой гайки ($\frac{1}{2}$ дюйма), как показано на рис. [Рисунок 44](#).

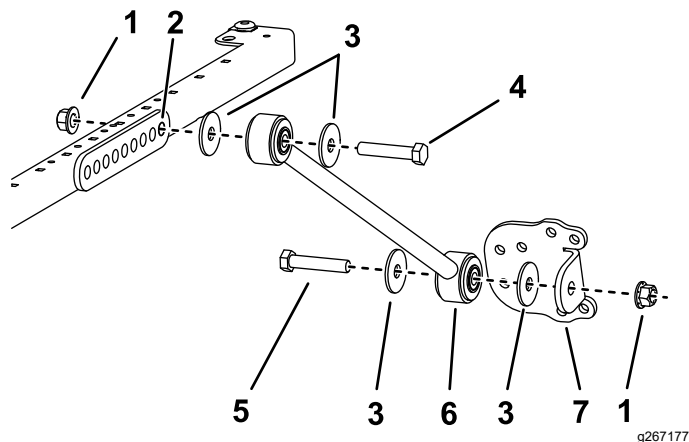


Рисунок 44

1. Фланцевая гайка ($\frac{1}{2}$ дюйма)
2. Монтажное отверстие
3. Шайба ($\frac{1}{2}$ дюйма)
4. Болт ($\frac{1}{2}$ x $2\frac{3}{4}$ дюйма)
5. Болт ($\frac{1}{2}$ x $2\frac{1}{2}$ дюйма)
6. Подпорка
7. Кронштейн подпорки

6. Переместите кронштейны подпорки вверх или вниз по вертикальным стойкам защитной дуги так, чтобы рама солнцезащитного навеса была расположена горизонтально над полом.

Примечание: Используйте уровень, чтобы установить раму горизонтально относительно земли.

7. Затяните фланцевые гайки U-образных болтов, которые крепят монтажные кронштейны к стойкам.
8. Затяните остальные фланцевые гайки следующим образом:
 - Затяните фланцевые гайки ($\frac{3}{8}$ дюйма) с моментом от 41 до 55 Н·м.
 - Затяните фланцевые гайки ($\frac{1}{2}$ дюйма) с моментом от 113 до 141 Н·м.
9. Выравнивая монтажные отверстия, расположите солнцезащитный навес на раме, как показано на [Рисунок 45](#).

5. Прикрепите, не затягивая, кронштейн подпорки к каждой подпорке с помощью болта ($\frac{1}{2}$ x $2\frac{1}{2}$ дюйма), 2 шайб ($\frac{1}{2}$ дюйма) и фланцевой гайки ($\frac{1}{2}$ дюйма), как показано на рис. [Рисунок 44](#).

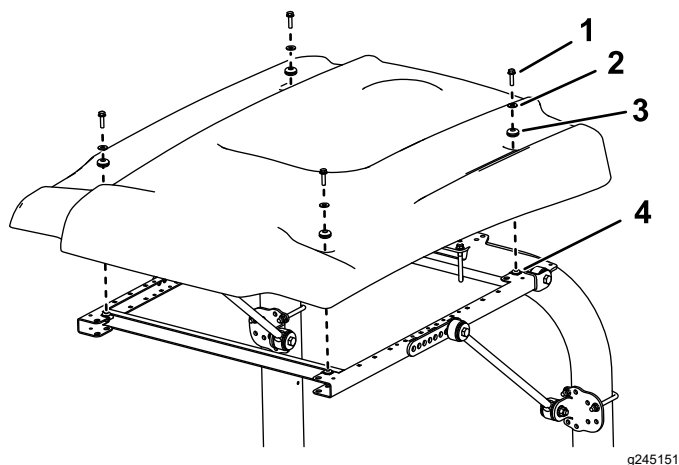


Рисунок 45

g245151

- | | |
|--|--------------------------|
| 1. Болт с фланцевой головкой (5/16 x 2¼ дюйма) | 3. Уплотнительная втулка |
| 2. Малая шайба | 4. Гайка-зажим |

10. Установите каждый угол солнцезащитного навеса на раму с помощью болта с фланцевой головкой (5/16 x 1¼ дюйма), малой шайбы и уплотнительной втулки, не затягивая их (Рисунок 45).
11. Затяните монтажные болты солнцезащитного навеса с моментом 5–6 Н·м.

Внимание: Чтобы избежать образования трещин в солнцезащитном навесе, не перетягивайте монтажные болты.

Установка солнцезащитного навеса

Машина Multi Pro 1750

1. Установите монтажный кронштейн ROPS на верхнюю часть защитной дуги опрыскивателя травяного покрова (Рисунок 46).

Примечание: Убедитесь в том, что защитная дуга находится в центральном положении в монтажных кронштейнах ROPS.

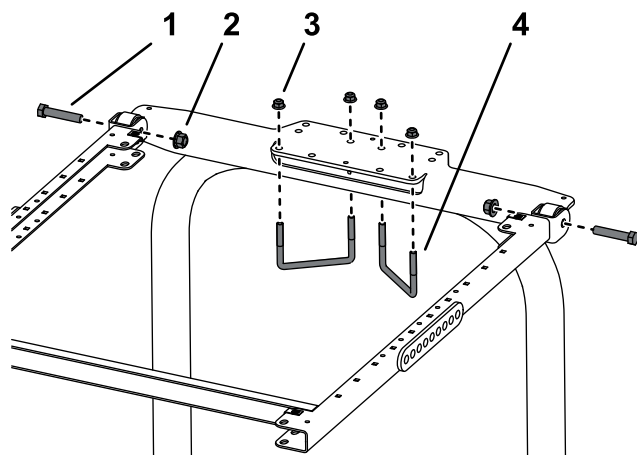
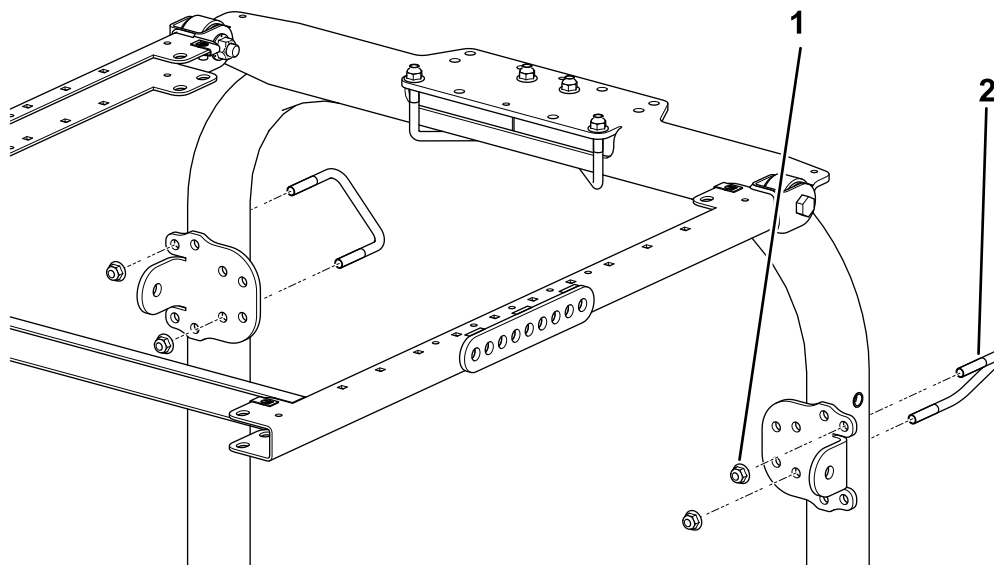


Рисунок 46

g246185

- | | |
|------------------------------|-------------------------------------|
| 1. Болт (½ x 2½ дюйма) | 3. Фланцевая гайка (¾ дюйма) |
| 2. Фланцевая гайка (½ дюйма) | 4. U-образный болт (4½ x 2¾ дюймов) |

2. Установите раму в сборе на монтажный кронштейн ROPS (Рисунок 46)
3. Используя монтажные отверстия, показанные на Рисунок 46, прикрепите каждый монтажный кронштейн ROPS к верхней части защитной дуги с помощью 2 U-образных болтов (4½ x 2¾ дюйма) и 4 фланцевых гаек.
4. Используя монтажные отверстия, показанные на Рисунок 47, прикрепите, не затягивая, каждый кронштейн подпорки к стойкам защитной дуги с помощью U-образного болта (3½ x 2¾ дюйма) и 2 фланцевых гаек.

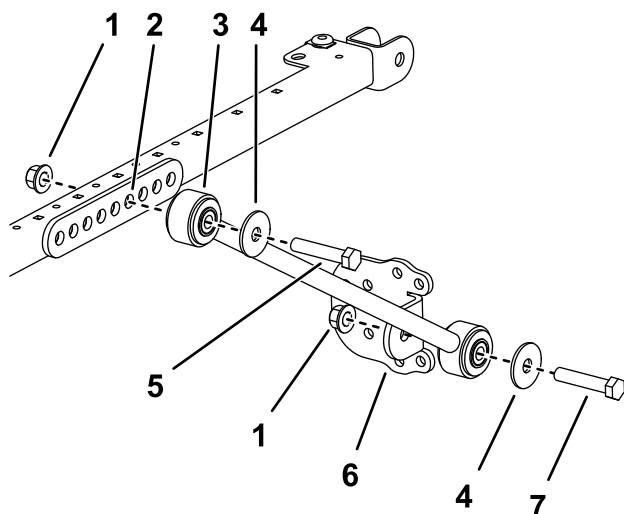


g482774

Рисунок 47

- | | |
|---|---|
| 1. Фланцевая гайка ($\frac{3}{8}$ дюйма) | 2. U-образный болт ($3\frac{1}{2} \times 2\frac{3}{4}$ дюймов) |
|---|---|

5. С каждой стороны рамы солнцезащитного навеса прикрепите, не затягивая, удлинительное звено к четвертому отверстию кронштейна подпорки с помощью 2 болтов ($\frac{1}{2} \times 2\frac{3}{4}$ дюйма) и 2 фланцевых гаек ($\frac{1}{2}$ дюйма), как показано на рис. [Рисунок 48](#).



g267174

Рисунок 48

- | | |
|---|--|
| 1. Фланцевая гайка ($\frac{1}{2}$ дюйма) | 5. Болт ($\frac{1}{2} \times 2\frac{3}{4}$ дюйма) |
| 2. Монтажное отверстие | 6. Кронштейн подпорки |
| 3. Подпорка | 7. Болт ($\frac{1}{2} \times 2\frac{1}{2}$ дюйма) |
| 4. Шайба ($\frac{1}{2}$ дюйма) | |

6. Прикрепите, не затягивая, кронштейн подпорки к каждой подпорке с помощью болта ($\frac{1}{2} \times 2\frac{1}{2}$ дюйма), шайбы ($\frac{1}{2}$ дюйма) и фланцевой гайки ($\frac{1}{2}$ дюйма), как показано на [Рисунок 48](#).

7. Переместите кронштейны подпорки вверх или вниз по вертикальным стойкам защитной дуги так, чтобы рама солнцезащитного навеса была расположена горизонтально над землей, затем затяните фланцевые гайки U-образных болтов для крепления монтажных кронштейнов к стойкам.

Примечание: С помощью уровня убедитесь, что рама установлена параллельно земле.

8. Затяните остальные фланцевые гайки следующим образом:

- Затяните фланцевые гайки ($\frac{3}{8}$ дюйма) с моментом от 41 до 55 Н·м.
- Затяните фланцевые гайки ($\frac{1}{2}$ дюйма) с моментом от 113 до 141 Н·м.

9. Выравнивая монтажные отверстия, расположите солнцезащитный навес на раме, как показано на [Рисунок 49](#).

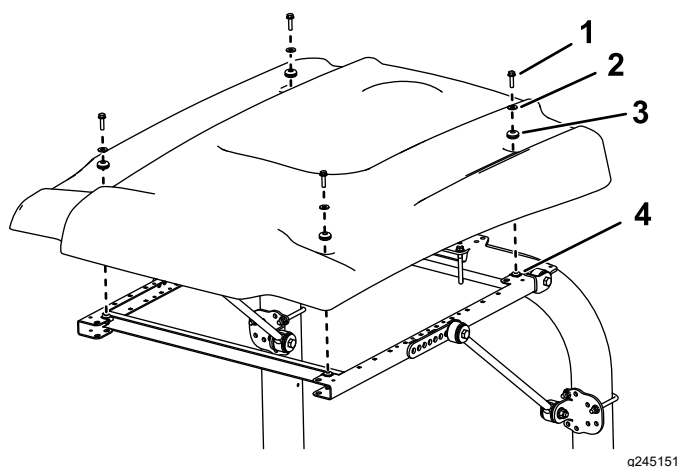


Рисунок 49

- | | |
|--|--------------------------|
| 1. Болт с фланцевой головкой (5/16 x 1¼ дюйма) | 3. Уплотнительная втулка |
| 2. Малая шайба | 4. Гайка-зажим |

10. Установите каждый угол солнцезащитного навеса на раму с помощью болта с фланцевой головкой (5/16 x 1¼ дюйма), малой шайбы и уплотнительной втулки, не затягивая их (Рисунок 49).
11. Затяните монтажные болты солнцезащитного навеса с моментом 5–6 Н·м.

Внимание: Чтобы избежать образования трещин в солнцезащитном навесе, не перетягивайте монтажные болты.

Эксплуатация

Транспортировка машины

При транспортировке машины привяжите солнцезащитный навес, используя два отверстия в передней части его рамы (под навесом), чтобы надежно прикрепить навес к машине и предотвратить его поднятие под действием ветра (Рисунок 50).

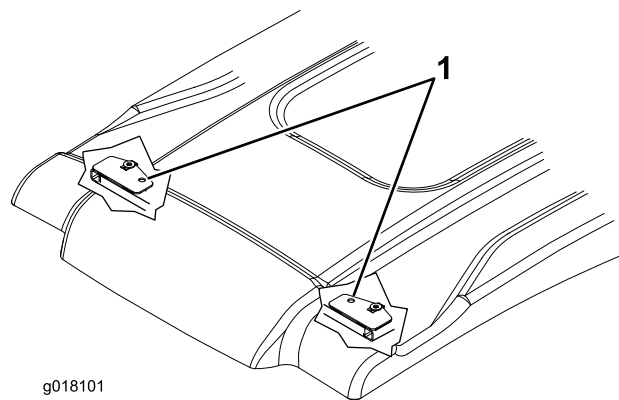


Рисунок 50

1. Отверстия для крепления

Техническое обслуживание

Проверка и затяжка крепежных деталей

Проверьте и затяните крепежные детали через 8 часов работы. Периодически проверяйте и затягивайте крепежные детали.

Очистка солнцезащитного навеса

Используя мягкий мыльный раствор или моющее средство, удалите вручную мягкой тканью или губкой прилипшую грязь и другие посторонние частицы.

Примечание: Использование каких-либо очистителей и салфеток может привести к царапинам и ухудшению внешнего вида поверхности солнцезащитного навеса. Протестируйте результат использования очистителя и салфетки в незаметном месте.

Примечания:

Примечания:

Заявление об учете технических условий

Компания Toro, расположенная по адресу 8111 Lyndale Ave. South, Bloomington, MN, USA, заявляет, что следующий блок (блоки) соответствует перечисленным директивам при условии их установки в соответствии с прилагаемыми инструкциями к определенным моделям производства компании Toro, как указано в Декларации соответствия.

Номер модели	Заводской номер	Описание изделия	Описание счета-фактуры	Общее описание	Директива
30669	—	Белый универсальный солнцезащитный навес – тяговые блоки Groundsmaster или Reelmaster или опрыскиватель травяного покрова Multi Pro 1750	UNIVERSAL SUNSHADE - WHITE	Солнцезащитный навес	2006/42/EC
30671	—	Красный универсальный солнцезащитный навес – тяговые блоки Groundsmaster или Reelmaster или опрыскиватель травяного покрова Multi Pro 1750	UNIVERSAL SUNSHADE - RED	Солнцезащитный навес	2006/42/EC

Необходимая техническая документация составлена в соответствии с требованиями части В приложения VII Директивы 2006/42/EC.

В случае поступления запроса от органов государственной власти мы обязуемся передать соответствующую информацию по компонентам частично укомплектованных/собранных машин. Метод передачи информации – электронным сообщением.

Данный механизм подлежит вводу в эксплуатацию только после встраивания в утвержденные модели Toro, на основе Декларации соответствия требованиям и согласно всем инструкциям, в результате чего этот механизм может считаться отвечающим всем соответствующим Директивам.

Сертифицировано:



Tom Langworthy
Технический директор
8111 Lyndale Ave. South
Bloomington, MN 55420, USA
Июль 8, 2025

Официальный представитель:

Marcel Dutrieux
Manager European Product Integrity
Toro Europe NV
Nijverheidsstraat 5
2260 Oevel
Belgium

UK Declaration of Incorporation

Компания Toro, расположенная по адресу 8111 Lyndale Ave. South, Bloomington, MN, USA, заявляет, что следующий блок (блоки) соответствует перечисленным директивам при условии их установки в соответствии с прилагаемыми инструкциями к определенным моделям производства компании Toro, как указано в Декларации соответствия.

Номер модели	Заводской номер	Описание изделия	Описание счета-фактуры	Общее описание	Директива
30669	—	Белый универсальный солнцезащитный навес – тяговые блоки Groundsmaster или Reelmaster или опрыскиватель травяного покрова Multi Pro 1750	UNIVERSAL SUNSHADE - WHITE	Солнцезащитный навес	Законодательный акт 2008 года № 1597 (безопасность машин и оборудования)
30671	—	Красный универсальный солнцезащитный навес – тяговые блоки Groundsmaster или Reelmaster или опрыскиватель травяного покрова Multi Pro 1750	UNIVERSAL SUNSHADE - RED	Солнцезащитный навес	Законодательный акт 2008 года № 1597 (безопасность машин и оборудования)

Необходимая техническая документация составлена в соответствии с требованиями Приложения 10 Законодательного акта 2008 года № 1597.

В случае поступления запроса от органов государственной власти мы обязуемся передать соответствующую информацию по компонентам частично укомплектованных/собранных машин. Метод передачи информации – электронным сообщением.

Данный механизм подлежит вводу в эксплуатацию только после встраивания в утвержденные модели Toro, на основе Декларации соответствия требованиям и согласно всем инструкциям, в результате чего этот механизм может считаться отвечающим всем соответствующими Директивам.

This declaration has been issued under the sole responsibility of the manufacturer.
The object of the declaration is in conformity with relevant UK legislation.



Tom Langworthy
Технический директор
8111 Lyndale Ave. South
Bloomington, MN 55420, USA
Июль 8, 2025

Официальный представитель:

Marcel Dutrieux
Manager European Product Integrity
Toro U.K. Limited
Spellbrook Lane West
Bishop's Stortford
CM23 4BU
United Kingdom