



# CCR Powerlite® 325

## Snöslunga

Modellnr 38183 – Serienr 250000001 och upp

Form No. 3329-448 Rev A

### Bruksanvisning

## Introduktion

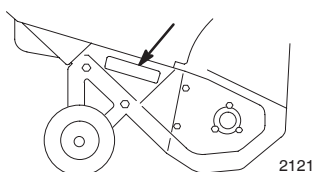
Läs bruksanvisningen noga så att du lär dig att använda och underhålla produkten på rätt sätt, och för att undvika person- och produktskador. Du är ansvarig för att produkten används på ett riktigt och säkert sätt.

Kontakta gärna Toro direkt på [www.Toro.com](http://www.Toro.com) för information om produkter och tillbehör, hjälp att hitta en återförsäljare eller för att registrera din produkt.

Kontakta en auktoriserad återförsäljare eller Toros kundservice och ha produktens modell- och serienummer till hands om du har behov av service, Toro originaldelar eller ytterligare information. Figuren nedan visar var du finner produktens modell- och serienummer. Skriv in numren nedan:

Modellnr:

Serienr:



Två ord används i den här bruksanvisningen för att markera information. **Viktigt:** gör läsaren uppmärksam på speciell mekanisk information och **Obs:** betonar allmän information som bör ges särskild uppmärksamhet.

## Säkerhet

Läs och förstå innehållet i denna bruksanvisning innan du startar motorn för första gången.

**⚠ Detta är varningssymbolen. Den används för att göra dig uppmärksam på eventuella risker för personskador. Följ samtliga säkerhetsmeddelanden som följer denna symbol för att undvika eventuella skador eller dödsfall.**

**Felaktigt bruk eller underhåll av denna snöslunga kan leda till personskador eller dödsfall. Följ nedanstående säkerhetsföreskrifter för att minska denna risk.**

Nedanstående föreskrifter har anpassats efter ANSI/OPEI-standarden B71.3–1995 och ISO-standarden 8437:1989.

## Utbildning

- Läs bruksanvisningen noga. Bekanta dig ordentlig med reglagen och hur utrustningen ska användas. Lär dig hur man stannar maskinen och hur reglagen snabbt kopplas ur.
- Låt aldrig barn använda snöslungan. Låt aldrig vuxna använda snöslungan utan ordentliga instruktioner.
- Håll arbetsområdet fritt från människor (speciellt småbarn) och sällskapsdjur.
- Var försiktig så att du inte halkar eller ramlar.

## Förberedelser

- Inspektera noga det område där snöslungan ska användas. Ta bort dörmattor, kälkar, brädor, ledningar eller snören och andra främmande föremål.
- Släpp styrstången för att koppla ur rotorbladen innan du startar motorn.
- Använd inte snöslungan utan att ha ordentliga vinterkläder. Bär skor som ger bra fotfäste på hala underlag.
- Var försiktig med bränslet, det är mycket brandfarligt.
  - Använd en godkänd bränsledunk.
  - Fyll aldrig på bränsle medan motorn är igång eller är varm.
  - Fyll på bränsle utomhus och iaktta extrem försiktighet. Fyll aldrig på tanken inomhus.
  - Skruva på tanklocket ordentligt och torka upp allt eventuellt utspillt bränsle.
- Använd endast nätsladden som följde med snöslungan och sätt den i ett uttag lämpat för sladdar till elektriska startmotorer.
- Gör aldrig några justeringar med motorn igång utom när det särskilt anges av Toro.
- Låt motorn och snöslungan vänja sig vid utomhustemperaturen innan du påbörjar snöröjningen.
- All körning av motorredskap kan resultera i att främmande föremål slungas in i ögonen. Använd alltid skyddsglasögon eller visir under körning och vid justering eller reparation av snöslungan.



## Körning

- Håll inte händer eller fötter nära eller under roterande delar. Håll alltid avstånd till utkastaröppningen.
- Var mycket försiktig när du korsar grusgångar, stigar och vägar. Se upp för dolda faror och trafik.
- Försök inte röja snö från grusunderlag. Denna produkt är endast avsedd för snöröjning på stenbelagda underlag.
- Stanna motorn om du har kört på något föremål. Ta ut tändningsnyckeln och se noga efter om snöslungan skadats. Reparera skadorna innan du använder den igen.
- Stanna motorn och leta rätt på orsaken om apparaten börjar vibrera onormalt. Vibrationer är vanligtvis ett tecken på att något är fel.
- Stanna motorn när du lämnar körpositionen, innan utkastaren rensas samt vid reparation, inställningar och vid kontroller.
- Se till att rotorbladen och alla rörliga delar har stannat före rengöring, reparation och kontroll.
- Kör inte motorn inomhus, utom vid start och när snöslungan körs in eller ut ur byggnaden där den förvaras. Öppna ytterdörrarna; avgaser är farliga.
- Röj aldrig snö tvärs över slutningar. Var mycket försiktig när du svänger i slutningar. Försök inte att röja i branta slutningar.
- Kör aldrig snöslungan utan att rätt skydd, plåtar och andra säkerhetsanordningar sitter på plats.
- Kör aldrig snöslungan intill inglasade utrymmen, bilar, fönsteröppningar och kanter utan att rikta snöstrålen åt rätt håll. Håll barn och sällskapsdjur på avstånd.
- Överbelasta inte maskinen genom att försöka röja för snabbt.
- Ha uppsikt bakåt och var försiktig då du backar med snöslungan.
- Rikta aldrig snöstrålen mot kringstående och låt ingen komma framför maskinen.
- Kör aldrig snöslungan om inte sikt och ljus är bra. Se till att du har bra fotfäste och håll ordentligt i handtaget. Gå; spring aldrig.

## Underhåll och förvaring

- Kontrollera regelbundet att alla skruvar, muttrar och bultar är korrekt åtdragna så att maskinen är i säkert bruksskick.
- Förvara aldrig maskinen med bränsle i tanken i en byggnad där det finns gnistkällor, t.ex. varmvattenberedare, värmeelement och torkskåp. Låt motorn svalna innan maskinen ställs undan i ett slutet utrymme.

- Läs alltid den här bruksanvisningen för viktig information om hur snöslungan ska förvaras under längre perioder.
- Underhåll eller byt efter behov ut etiketter med säkerhetsanvisningar och instruktioner.

## Säkerhetsföreskrifter för Toro snöslungor

Nedan finns säkerhetsinformation som gäller specifikt för Toro-produkter och annan säkerhetsinformation som du bör känna till.

- **Roterande rotorblad kan skada fingrar och händer.** Håll dig bakom handtagen och håll avstånd till utkastaröppningen under körning med snöslungan. **Håll ansikte, händer, fötter och andra kroppsdelar och klädesplagg borta från rörliga och roterande delar.**
- **Stäng av motorn, ta ut nyckeln och vänta tills alla rörliga delar har stannat** innan snöslungan justeras, rengörs, repareras eller kontrolleras och innan utkastaren rensas.
- Använd en pinne, **inte händerna**, för att ta bort skräp från utkastaren.
- Stanna motorn, ta ut nyckeln och vänta tills alla rörliga delar har stannat **innan** du lämnar körpositionen.
- Bär inte löst sittande plagg som kan fastna i rörliga delar.
- Före körningen bör du reparera eller ersätta eventuella skydd, säkerhetsanordningar eller dekaler i det fall de är trasiga, oläsliga eller saknas. Se också till att alla skruvar, bultar och muttrar är åtdragna.
- Rök **aldrig** när du handskas med bensin.
- Kör **inte** snöslungan på tak.
- Rör aldrig motorn när den är igång eller strax efter att den har stannat eftersom den då kan vara så varm att du bränner dig.
- Utför endast det underhåll som beskrivs i denna bruksanvisning. Stanna motorn, ta ut nyckeln och lossa tändkabeln från tändstiftet innan underhåll, service och justering utförs. Kontakta en auktoriserad återförsäljare om större reparationer krävs.
- Ändra inte varvtalsregulatorns inställning på motorn.
- Töm bränsletanken vid förvaring under längre tid än 30 dagar för att undvika eventuella risker. Förvara bränslet i en godkänd bränsledunk. Ta ut nyckeln ur tändningslåset vid förvaring.
- Köp endast Toro originalreservdelar och tillbehör.

## Ljudtrycksnivå

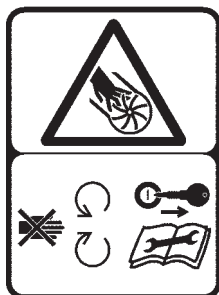
Maskinen ger en maximal ljudtrycksnivå vid förarens öra på 90 dB(A), grundat på mätningar på identiska maskiner enligt direktiv 98/37/EG.

## Ljudstyrka

Maskinen ger en garanterad ljudstyrka på 107 dB(A), grundat på mätningar på identiska maskiner enligt direktiv 2000/14/EG.

## Säkerhets-/instruktionsdekaler

**VIKTIGT:** Säkerhets- och instruktionsdekaler sitter nära potentiella farozoner. Byt ut skadade dekaler.



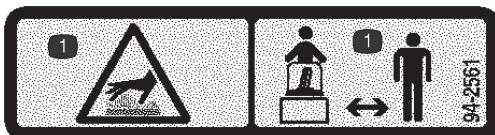
94-2560

1. Kapnings-/avslitningsrisk i impellern – håll avstånd till rörliga delar, stanna motorn och ta ut nyckeln innan du utför underhåll.



94-2562

1. Kapnings-/avslitningsrisk i matarskruv – håll avstånd till rörliga delar, stanna motorn och ta ut nyckeln innan du utför underhåll.



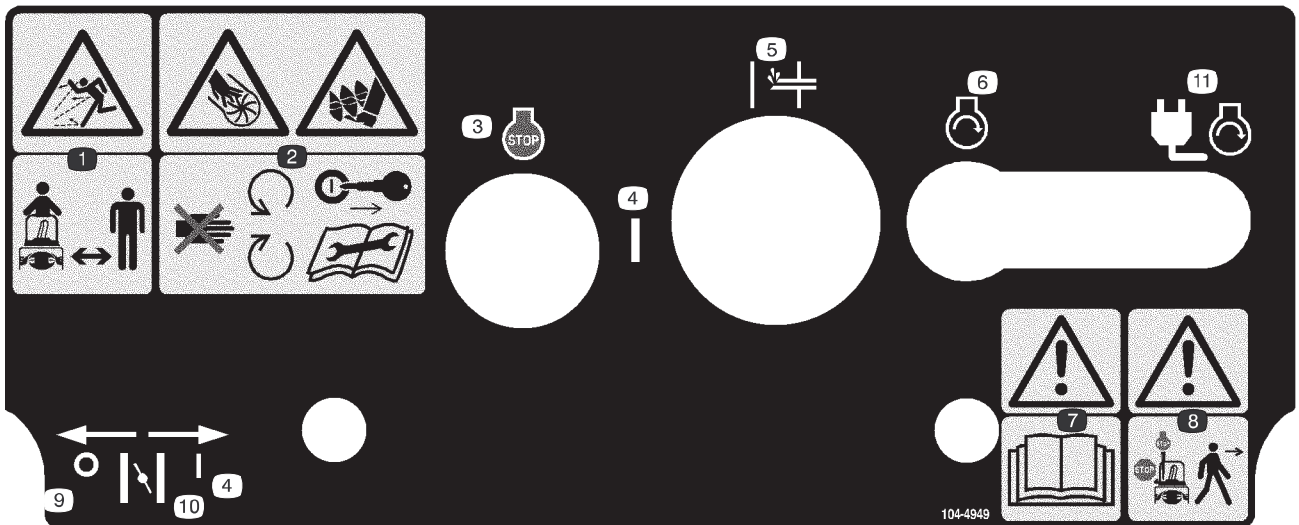
94-2561

1. Varm yta/risk för brännskador – håll kringstående på behörigt avstånd från maskinen.



94-2577

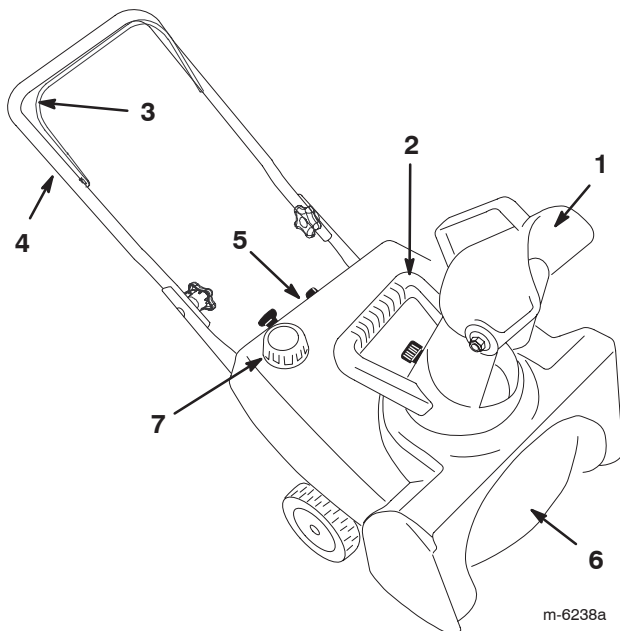
1. Koppla in matarskraven genom att hålla styrstången mot handtaget.
2. Koppla ur matarskraven genom att släppa styrstången.



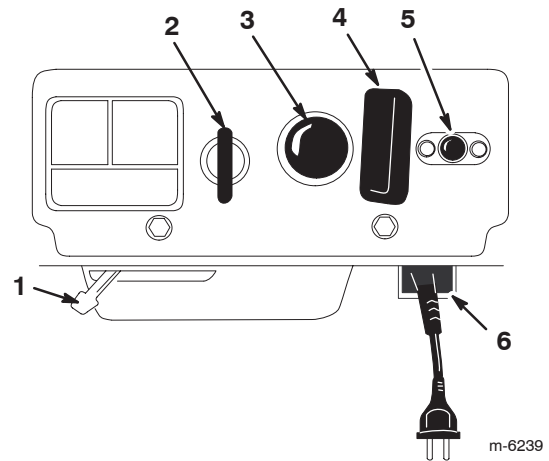
## 104-4949

- |  |   |   |   |
|--|---|---|---|
| <p>1. Risk för kringflygande föremål – håll kringstående på avstånd.</p> | <p>2. Kapnings-/avslitningsrisk i impellern och matarskruven – håll avstånd till rörliga delar, stanna motorn och ta ut nyckeln innan du utför underhåll.</p> | <p>3. Choke</p> <p>4. Tändningen av</p> <p>5. Tändningen på</p> | <p>6. Snapspump</p> <p>7. Snörstart</p> <p>8. El-start</p> <p>9. Varning – läs bruksanvisningen.</p> <p>10. Varning – stäng av motorn innan du lämnar maskinen.</p> |
|--|---|---|---|

## Produktöversikt



m-6238a



m-6239

- |   |  |
|---|--|
| <p>1. Utkastare</p> <p>2. Utkastarhandtag</p> <p>3. Styrstång</p> <p>4. Handtag</p> | <p>5. Kontrollpanel</p> <p>6. Rotorblad</p> <p>7. Tanklock</p> |
|---|--|

- |  |  |
|--|--|
| <p>1. Choke</p> <p>2. Startlås</p> <p>3. Snapspump</p> | <p>4. Startsnöre</p> <p>5. Elektrisk startknapp</p> <p>6. Uttag för nätsladd</p> |
|--|--|

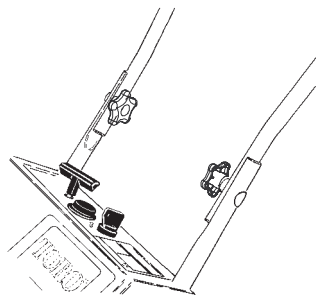
# Uppriggnig

## Montering av handtaget

1. Placera det övre handtagets ändrar på insidan av det nedre handtaget och passa in hålen.

2. För in bultarna med ovala huvuden i de inpassade hålen med bulthuvudena på handtagets utsida.

3. Sätt de böjda brickorna och handtagsrattarna på bultarna med ovala huvuden och **dra åt rattarna ordentligt**.



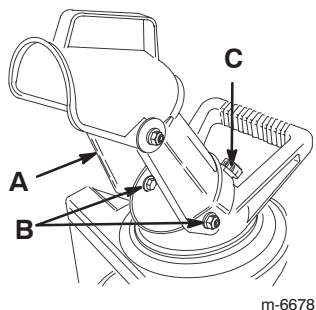
## Montering av utkastaren

1. Placera hålen på utkastarens sidor (A) över bultarnas ändrar (B) på utkastarhandtagets sidor.

2. Sätt fast utkastarens sidor med två brickor och två låsmutterar.

3. Vrid utkastaren till upprätt läge.

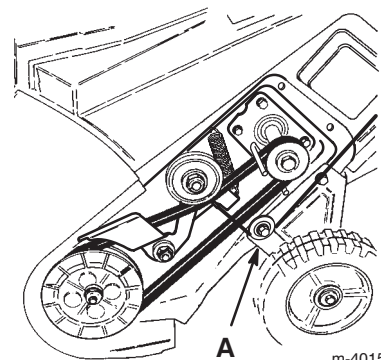
4. Fäst brickan och låsmuttern (C) **ordentligt** på skruven baktill på utkastaren.



m-6678

## Montering av styrkabeln

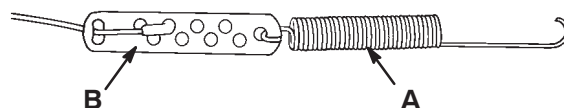
**VIKTIGT:** Kontrollera att styrkabeln ligger säkert i kabelskivans skåra (A) på snöslungans nedre vänstra sida.



m-4015

1. Dra styrkabeln genom öglan på snöslungans vänstra sida.

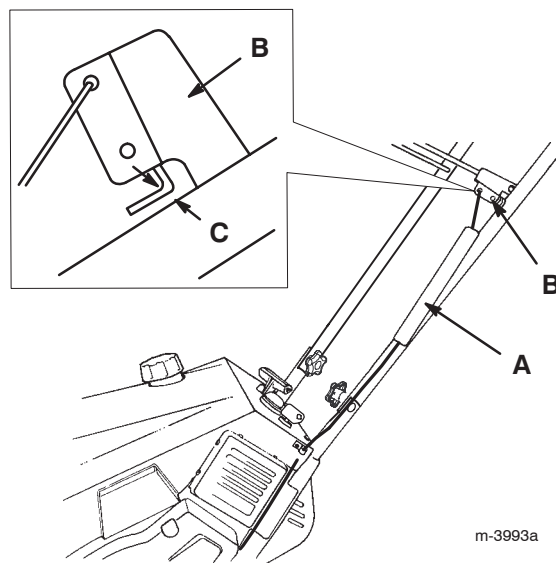
2. Kroka fast fjädern (A) i det runda hålet på kabeljusterarens ände (B).



897

3. Säkra kabeländan till kabeljusteraren.

4. Trä på fjäderkåpan (A) över fjädern och kabeljusteraren och skjut fjäderändan genom hålet vid fjäderkåpan's ände.



m-3993a

5. Kroka fast fjädern i styrstångsfästets övre hål (B, ovan).

6. För styrstången bakåt mot handtaget för att få bort spelet i kabeln, och se till att avståndet mellan styrstången och handtaget (se C i infällningen ovan) är 2 till 3 mm.

7. Se Justering av styrkabeln, sidan 9, för justering av avståndet.

**VIKTIGT:** Styrkabeln måste ha tillräckligt med spelrum när styrstången kopplas ur.

# Före start



Bensin är mycket brandfarligt och explosivt. Brand eller explosion i bensin kan orsaka dig och andra brännskador.

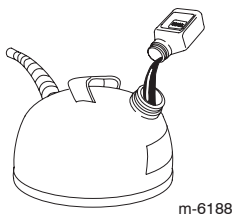
- För att hindra att statisk elektricitet antänder bensinen ska bensindunken och/eller snöslungan placeras på marken innan påfyllning, inte i ett fordon eller ovanpå ett föremål.
- Fyll tanken utomhus, då motorn är kall. Torka upp utspillt bränsle.
- Hantera inte bensin när du röker eller är i närheten av en öppen låga eller gnistor.
- Förvara bensin i en godkänd bränsledunk som förvaras oåtkomlig för barn.

## Blanda bensin och olja

Den här snöslungan går på en 50:1 bensin-/oljeblandning. Använd motorolja av typen **Toro 50:1 (med stabilisere)** för tvåtaktsmotorer eller motsvarande NMMA TCW-certifierad tvåtaktsolja.

**VIKTIGT:** Undvik motorskador genom att **inte** använda fordonsolja (som t.ex. SAE 30 eller 10W30) och inte heller någon bränsleblandning med felaktig bensin-/oljeproportion.

1. Håll 1,9 liter färsk, blyfri bensin i en godkänd bränsledunk.
2. Tillsätt tvåtaktsolja till bensinen i enlighet med diagrammet nedan:



m-6188

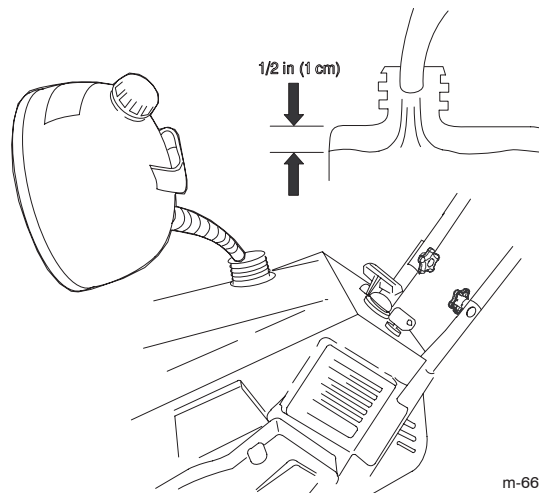
Blandningsförhållande bensin/olja 50:1	
Bensin	Olja
3,8 liter	80 ml
7,6 liter	160 ml

3. Sätt på locket på bränsledunken.
4. Skaka dunken så att bensinen och oljan blandas ordentligt.
5. Ta långsamt av locket och tillsätt den bensin som återstår.

**Obs:** Blanda inte bensin och olja i bränsletanken. Om oljan är rumstempererad blandas den lättare och mer ordentligt än om den är kall. Olja under 0°C kräver extra noggrann blandning.

## Påfyllning av tanken

Fyll bränsletanken med en färsk bensin-/oljeblandning med de rätta proportionerna.



m-6679a

## Körning

**Obs:** Vänster och höger sida på maskinen är lika med användarens vänstra respektive högra sida vid normal körning.

## Starta motorn

1. Vrid tändningsnyckeln medsols till **On**.
2. Flytta chokereglaget åt höger.
3. Snapsa genom att trycka in knappen med tummen ordentligt två gånger och hålla in knappen en sekund vid varje tryckning innan du släpper den igen.
4. Starta motorn med hjälp av den elektriska startknappen eller startsnöret.

**Använda startsnöret:** Håll i snöslungans handtag med den ena handen och dra kraftigt i startsnöret med den andra.

**Använda elstarten:**

- A. Anslut nätsladden till snöslungan och till ett kraftuttag av standardmodell. Tryck sedan på startknappen.

**VIKTIGT:** Aktivera el-starten högst 10 gånger med intervaller om 5 sekunder, där snöslungan först får vara på i 5 sekunder och sedan av i 5 sekunder. **Överdriven användning av el-starten kan leda till överhettning och skada.** Om motorn inte startar efter dessa försök, väntar du minst 40 minuter så att startern kan kallna innan ett nytt startförsök görs. Ta med snöslungan till en auktoriserad återförsäljare för reparation om motorn inte startar efter andra försöket.

B. Dra ut nätsladden från snöslungan och uttaget när motorn startar.

5. Flytta långsamt chokereglaget åt vänster medan motorn är igång.



Om snöslungan lämnas ansluten till nättuttaget kan motorn startas oavsiktligt och skada människor eller egendom.

Dra ut sladden från uttaget när snöslungan inte ska startas.

## Stanna motorn

Vrid tändningsnyckeln motsols till **Off** för att stänga av motorn.

## Starta rotorbladen

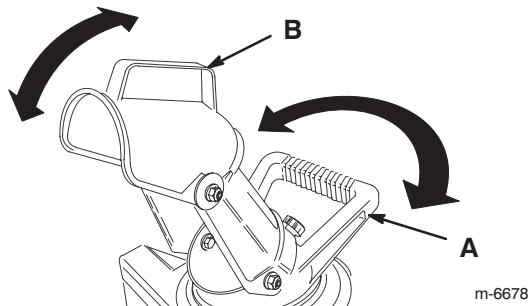
Starta rotorbladen genom att trycka styrstången mot handtaget.

## Stanna rotorbladen

Släpp styrstången för att stoppa rotorbladen.

## Justera utkastaren

Justera utkastaren genom att flytta utkastarhandtaget (A) och flytta strålrictarhandtaget (B) som bilden visar.



## Snöröjning



Rotorbladen kan slunga stenar, leksaker och andra främmande föremål och orsaka föraren eller kringstående allvarliga personskador.

- Håll området som ska röjas fritt från föremål som kan plockas upp och slungas omkring av rotorbladen.
- Håll barn och husdjur borta från det område som ska röjas.

## Arbetstips

- Röj snön så snart som möjligt efter snöfallet.
- Höj handtaget och tippa snöslungan framåt **en aning** så att hjulen lyfter från marken, för att aktivera drivningsfunktionen. Ju längre fram handtaget tippas, desto snabbare driver snöslungan sig framåt.
- Om snöslungan inte driver sig själv framåt på hala underlag eller i tung snö, tryck handtaget framåt men låt snöslungan arbeta i sin egen takt.
- Överlappa varje vända för att få bort all snö.
- Rikta snöstrålen mot lä när så är möjligt.
- Under snöiga och kalla väderförhållanden kan vissa reglage och rörliga delar frysa fast. **Använd inte för mycket kraft för att försöka manövrera reglagen om de frusit.** Starta motorn och låt den gå några minuter om du har problem med att manövrera ett reglage eller en del.

## Förhindra fastfrysning efter användning

- Låt motorn gå ett par minuter så att rörliga delar inte fryser fast. Stäng av motorn, vänta tills alla rörliga delar har stannat och ta sedan bort is och snö från snöslungan.
- Ha motorn avstängd, dra i startsnörets handtag flera gånger och tryck på den elektriska startknappen en gång (i förekommande fall), för att förhindra att startsnöret och elstarten fryser fast.

# Underhåll

**Obs:** Vänster och höger sida på maskinen är lika med användarens vänstra respektive högra sida vid normal körning.

## Rekommenderat underhåll

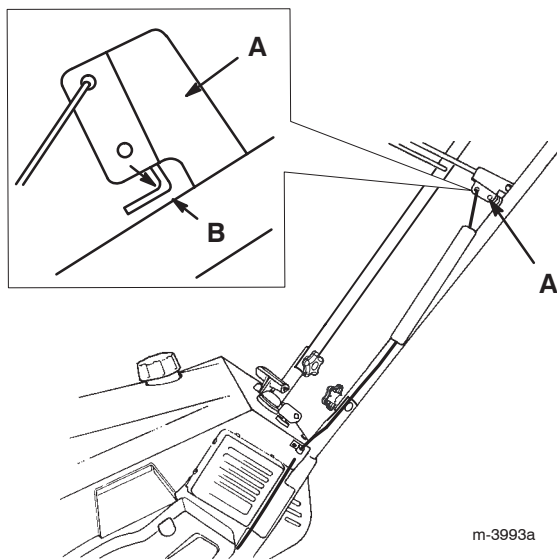
Underhållsintervall	Underhållsförfarande
Inledningsvis	<ul style="list-style-type: none"> <li>• Kontrollera muttrar, skruvar och bultar och dra åt dem om de är lösa.</li> <li>• Kontrollera styrkabeln och justera den vid behov.<sup>1</sup></li> </ul>
Årligen	<ul style="list-style-type: none"> <li>• Kontrollera reglagevajern och justera den vid behov.</li> <li>• Be en auktoriserad återförsäljare att byta ut rotorbladen och skrapan vid behov.</li> <li>• Be en auktoriserad återförsäljare att kontrollera drivremmen och byta ut den vid behov.</li> <li>• Förvara snöslungan på lämpligt sätt.</li> <li>• Kontrollera muttrar, skruvar och bultar och dra åt dem om de är lösa.</li> </ul>
100 timmar	<ul style="list-style-type: none"> <li>• Be en auktoriserad återförsäljare att kontrollera tändstiftet och byta ut det vid behov.</li> </ul>

<sup>1</sup>Kontrollera reglagevajern efter den första drifttimman och justera den vid behov.

**VIKTIGT:** Titta i motorns bruksanvisning för ytterligare underhållsförfaranden.

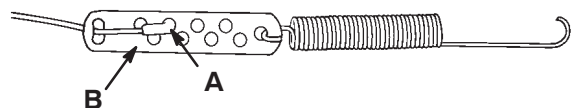
## Justering av styrkabeln

1. Stäng av motorn och vänta tills alla rörliga delar har stannat.
2. För styrstången mot handtaget för att få bort spelet i styrkabeln.
3. Kontrollera att det finns ett mellanrum på 2 till 3 mm mellan styrstången (A) och handtaget (B). Gå till steg 4 om du behöver justera styrkabeln.



**VIKTIGT:** Styrkabeln måste ha tillräckligt med spelrum när styrstången kopplas ur.

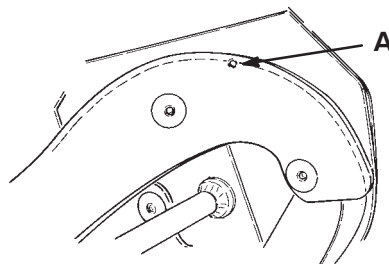
4. Kroka av fjädern från det övre hålet på styrstångsfästet.
5. Dra av fjäderkåpan från fjädern och kabeljusteraren.
6. Kroka av Z-inpassningen (A) från kabeljusteraren (B) och sätt in Z-inpassningen i lämpligt hål på justeraren för att få ett korrekt avstånd på 2 till 3 mm mellan styrstångsfästet och handtaget.



7. Sätt tillbaka fjäderkåpan över kabeljusteraren och fjädern.
8. Kroka fast fjädern i styrstångsfästets övre hål.
9. Kontrollera avståndet och justera det igen vid behov.

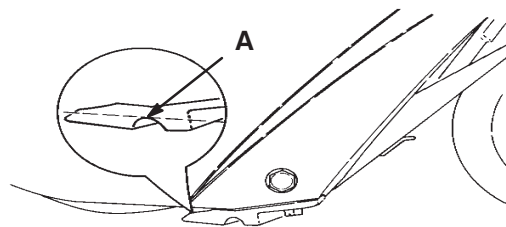
## Kontroll av rotorbladen

Kontrollera rotorbladen före varje säsong så att de inte är slitna. När eggen på ett rotorblad har slitits ner till slitageindikatorhålet (A), ska en auktoriserad återförsäljare byta ut båda rotorbladen och skrapan.



## Kontroll av skrapan

Kontrollera skrapan före varje säsong så att den inte är sliten. Om tjockleken från den övre delen på slitageindikatorskåran till skrapans undre del (A) är mindre än 1,6 mm, eller om det inte längre finns någon slitageindikatorskåra, ska skrapan bytas ut.



# Förvaring

**VIKTIGT:** Förvara snöslungan i körposition stående på hjulen. Om snöslungan förvaras på dess framkant kan detta medföra trög start.

## Förvaring av snöslungan



**Bensinångor är mycket brandfarliga, explosiva samt farliga att inandas. Om maskinen förvaras där det finns öppen eld kan bensinångorna antändas och orsaka explosion.**

**Förvara inte snöslungan i bostaden, källaren eller andra utrymmen där det kan finnas gnistkällor, t.ex. värmeelement, varmvattenberedare, torkskåp, ugnar och liknande.**

1. Tillsätt en stabilisere till bränslet i bränsletanken enligt anvisningarna.

**Obs:** Om du använder motorolja av typen **Toro 50:1 (med stabilisere)** för tvåtaktsmotorer behöver du inte tillsätta en stabilisere.

2. Kör motorn under fem minuter så att det stabiliserade bränslet fördelas i bränslesystemet.

3. Stäng av motorn och låt den svalna.

4. Använd en handpump för att pumpa bränslet från bränsletanken till en godkänd bränsledunk eller kör motorn tills den stannar.

5. Starta motorn på nytt och kör tills den stannar.

6. Choka eller snapsa motorn, starta den en tredje gång och kör tills den inte startar igen.

7. Dra långsamt snörstarten tills du känner motstånd p.g.a. kompressionstryck och stanna därefter.

8. Släpp startspänningen gradvis genom att låta snöret gå tillbaka sakta för att hindra motorn från att backa p.g.a. kompressionstryck.

9. Kasta bort oanvänt bränsle på lämpligt sätt. Lämna in bränslespill till återvinning eller använd det i bilen.

**Obs:** Lagra inte stabiliserat bränsle längre än 90 dagar.

10. Dra åt alla lösa skruvar, bultar och låsmuttrar. Reparerera eller byt ut skadade delar.

11. Rengör snöslungan ordentligt.

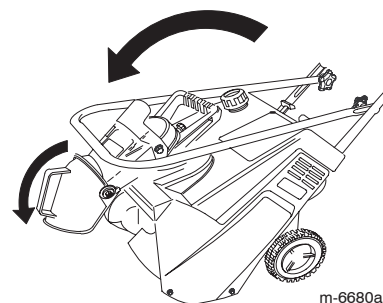
12. Täck över snöslungan och förvara den på en ren, torr plats utom räckhåll för barn. Låt motorn kallna innan snöslungan ställs in.

## Fälla upp och ner handtaget

1. Avlägsna låsmuttern från utkastarens bakre del.

2. Fäll ner utkastaren och sätt fast låsmuttern ordentligt på bulten på baksidan av utkastarhandtaget.

3. Lossa rattarna på handtaget och fäll ner handtaget över snöslungan.



**Obs:** Bär snöslungan i utkastarhandtaget då den är ihopvikt.



